



---

**NAUDOJIMO INSTRUKCIJA**  
**ŠALDYTUVAS SU ŠALDIKLIU**  
**LT**

**RFC526RNBS1**  
**RFC526RNBB1**

# Turinys

<b>Įvadas</b> .....	<b>3</b>	<b>Prietaiso valdymas</b> .....	<b>20</b>
Sveiki atvykę į augančią ASKO šeimą! .....	3	Valdymo įtaisas .....	20
<b>Svarbios pastabos ir atsargumo priemonės</b> .....	<b>4</b>	Pradinis naudojimas .....	21
Prieš naudojant prietaisą pirmą kartą .....	4	Temperatūros nustatymas .....	22
Svarbios saugos instrukcijos .....	4	Menu .....	25
Svarbi informacija apie prietaiso naudojimą ..	6	Avariniai signalai .....	31
<b>Montavimas ir prijungimas</b> .....	<b>8</b>	<b>Maisto produktų laikymas ir šaldymas</b> .....	<b>32</b>
Patalpos pasirinkimas .....	8	Venkite maisto užteršimo .....	32
Prietaiso pastatymas .....	8	Šviežių maisto produktų laikymas šaldytuve .....	32
Kaip prijungti prietaisą .....	10	Maisto produktų šaldymas ir laikymas šaldiklyje .....	32
<b>Prieš naudojant prietaisą pirmą kartą</b> .....	<b>11</b>	Šaldyto maisto atšildymas .....	34
Prieš naudodami prietaisą pirmą kartą .....	11	<b>Techninė priežiūra</b> .....	<b>35</b>
Patarimai dėl energijos taupymo .....	11	Prietaiso atitirpinimas .....	35
<b>Durelių atidarymo krypties keitimas</b> .....	<b>12</b>	Prietaiso valymas .....	35
<b>Prietaiso aprašymas</b> .....	<b>17</b>	<b>Triktys</b> .....	<b>36</b>
Stalčiai .....	17	Trikių lentelė .....	36
Durų skyriai .....	18	<b>Aplinkosaugos aspektai</b> .....	<b>39</b>
Stiklo lentynos .....	18	Pakuočių ir prietaiso utilizavimas .....	39
MultiBox .....	19	<b>Atitikties informacija</b> .....	<b>40</b>
Medinis padėklas (serviravimo padėklas) .....	19		

## Sveiki atvykę į augančią ASKO šeimą!

Mes didžiuojamės savo prietaisais. Tikimės, kad šis prietaisas bus jums vertingas ir patikimas pagalbininkas daugelį metų.

Prieš naudodami perskaitykite naudojimo instrukciją. Joje pateikiami bendrieji patarimai, informacija apie nustatymus ir reguliavimą, kuriuos galite atlikti, ir geriausias prietaiso priežiūros būdas.

### ĮSPĖJIMAS!

**Prieš naudodami prietaisą perskaitykite saugos instrukcijas!**

**Prieš pirmą kartą naudodami prietaisą atidžiai perskaitykite šias instrukcijas ir pasilikite jas tolesniam naudojimui.**

Šie simboliai naudojami visoje instrukcijoje ir turi tokias reikšmes:

### INFORMACIJA!

Informacija, patarimas arba rekomendacija

### ĮSPĖJIMAS!

Įspėjimas – bendras pavojus

### GAISRO PAVOJUS!

Įspėjimas; gaisro pavojus / degios medžiagos

# Svarbios pastabos ir atsargumo priemonės

## Prieš naudojant prietaisą pirmą kartą

Prieš įjungdami prietaisą į maitinimo tinklą atidžiai perskaitykite naudojimo instrukcijas, kuriose aprašoma, kaip tinkamai ir saugiai naudotis prietaisu. Ši instrukcija taikoma keliems prietaisų tipams arba modeliams; taigi, čia yra aprašyti parametrai arba įranga, kurios nėra jūsų prietaise. Rekomenduojame išsaugoti šią naudojimo instrukciją ateičiai ir laikyti ją šalia prietaiso, jei ateityje prietaisą parduosite.

Patikrinkite, ar prietaisas nepažeistas. Jei pastebėsite, kad prietaisas yra pažeistas, praneškite pardavėjui, iš kurio įsigijote prietaisą.

Prieš įjungdami prietaisą į elektros tinklą, leiskite jam pastovėti vertikaloje padėtyje bent 4 valandas. Tai sumažina gedimų, atsirandančių dėl transportavimo poveikio šaldymo įrenginiui, riziką.

## Svarbios saugos instrukcijos

### GAISRO PAVOJUS!

**ĮSPĖJIMAS!** Gaisro/degių medžiagų pavojus.

Prietaisas turi būti jungiamas į tinklą laikantis visų taikytinų saugos standartų ir reglamentų.

**ĮSPĖJIMAS!** Prietaiso gale negalima montuoti kelių nešiojamų kištukinių lizdų arba nešiojamųjų maitinimo šaltinių.

Prieš valydami, atjunkite prietaisą nuo maitinimo tinklo (ištraukite maitinimo laidą iš sieninio lizdo).

### ELEKTROS SMŪGIS!

Jei maitinimo laidas yra pažeistas, pavojų išvengsite, jei jį pakeis gamintojas, jo įgaliotas klientų aptarnavimo darbuotojas ar reikiamos kvalifikacijos asmuo.

### ELEKTROS SMŪGIS!

**ĮSPĖJIMAS!** Pastatę prietaisą, užtikrinkite, kad maitinimo laidas nebūtų įstrigęs arba sugadintas.

### ELEKTROS SMŪGIS!

Jei diodų apšvietimas neveikia, skambinkite techninės priežiūros specialistui. Nebandykite patys remontuoti diodų apšvietimo, nes kontaktuose su aukšta įtampa yra pavojus!

### ĮSPĖJIMAS!

**ĮSPĖJIMAS!** Nenaudokite jokių elektros prietaisų prietaiso viduje, išskyrus tuos, kurie buvo aiškiai rekomenduoti šio šaldymo prietaiso gamintojo.

# Svarbios pastabos ir atsargumo priemonės

## ĮSPĖJIMAS!

ĮSPĖJIMAS! Nenaudokite mechaninių įtaisų arba kitų priemonių, skirtų pagreitinti atitirpinimą, išskyrus tuos, kuriuos rekomenduoja gamintojas.

## ĮSPĖJIMAS!

ĮSPĖJIMAS! Kad būtų išvengta pavojaus dėl prietaiso nestabilumo, jis turi būti įrengtas, kaip nurodyta.

### **Nušalimo pavojus**

Nedėkite į burną šaldytų maisto produktų ir nelieskite šaldyto produkto, nes jis gali sukelti nušalimą.

### **Vaikų ir pažeidžiamų asmenų sauga**

Šis prietaisas neskirtas ribotų fizinių, jutiminių arba protinių gebėjimų asmenims (ir vaikams), taip pat neturintiems patirties arba žinių, nebent už jų saugą atsakingas asmuo juos prižiūri arba išmoko, kaip naudoti prietaisą.

Vaikus reikia prižiūrėti, kad jie nežaistų su prietaisu.

Vaikams be priežiūros draudžiama valyti ir imtis naudotojo atliekamos priežiūros darbų.

Išimkite pakuotę, skirtą apsaugoti prietaisą ar tam tikras dalis transportavimo metu, ir laikykite jį vaikams nepasiekiamoje vietoje. Kelia pavojų susižeisti arba uždusti.

Išveždami seną prietaisą, atjunkite maitinimo laidą, nuimkite dureles ir palikite prietaiso lentynas. Taip vaikai netyčia neįstrigs prietaise.

### **Tik Europos rinkoms**

Ne jaunesni kaip 8 metų vaikai, ribotų fizinių, jutimo arba protinių gebėjimų asmenys ir turintieji per mažai patirties ir žinių gali naudoti prietaisą tik prižiūrimi kito asmens arba išmokyti saugaus darbo su prietaisu ir suprantantys jo keliamus pavojus.

Vaikams su prietaisu negalima žaisti.

## Svarbios pastabos ir atsargumo priemonės

Vaikams be priežiūros draudžiama valyti ir imtis naudotojo atliekamos priežiūros darbų.

Vaikams nuo 3 iki 8 metų leidžiama pakrauti ir iškrauti šaldymo prietaisus.

### Įspėjimas dėl šaltnešio

Prietaise šiek tiek aplinkai nekenksmingų dujų R600a.

Patikrinkite, ar nepažeistos kokios nors aušinimo sistemos dalys. Dujų nuotėkis aplinkai nėra pavojingas, tačiau gali sužaloti akis arba sukelti gaisrą.

Esant dujų nuotėkiui, kruopščiai išvėdinkite kambarį, atjunkite prietaisą nuo maitinimo tinklo ir skambinkite techninės priežiūros specialistui.

Svarbi informacija apie prietaiso naudojimą

**ĮSPĖJIMAS!** Šis prietaisas skirtas naudoti buitiniuose ir panašiuose įrenginiuose, pvz.,

- personalo virtuvės zonos parduotuvėse, biuruose ir kitoje darbo aplinkoje;
- ūkiuose, fermose ir klientų viešbučiuose, moteliuose ir kito tipo gyvenamosiose patalpose;
- nakvynės ir pusryčių namų tipo aplinkoje;
- maitinimo ir panašiose ne mažmeninės prekybos įstaigose.

### ĮSPĖJIMAS!

**ĮSPĖJIMAS!** Neuždenkite ventiliacijos angų prietaiso korpuse arba įmontuojamoje konstrukcijoje.

Prietaisas negali būti naudojamas lauke, ir turi būti apsaugotas nuo lietaus.

Šiame prietaise nelaikykite sprogstamųjų medžiagų, tokių kaip aerozolių skardinių su degiu raketiniu kuru.

Jei prietaisas bus ilgą laiką nenaudojamas, įjunkite jį atitinkamu mygtuku ir atjunkite nuo elektros tinklo. Ištuštinkite prietaisą, atitirpinkite, išvalykite jį ir palikite pravertą.

# Svarbios pastabos ir atsargumo priemonės

Klaidos arba maitinimo šaltinio gedimo atveju neatjunkite šaldiklio, jei šaldiklis neveikia daugiau kaip 16 valandų. Praėjus šiam laikotarpiui, naudokite šaldytą maistą arba užtikrinkite pakankamą vėdinimą (pvz., naudokite pakaitinį prietaisą).

## Techninė prietaiso informacija

Techninių duomenų plokštelė yra prietaiso viduje. Rodo įtampas, bendro ir naudingo tūrio vertes, šaldalo medžiagos tipą ir kiekį bei informaciją apie klimato klases.

Jei techninių duomenų plokštelės kalba nėra jūsų kalba, pakeiskite ją kita plokštele.

 ĮSPĖJIMAS!

ĮSPĖJIMAS! Nepažeiskite šaldymo skysčio kontūro.

# Montavimas ir prijungimas

## Patalpos pasirinkimas

- Statykite prietaisą gerai vėdinamame sausame kambaryje. Prietaisas veiks teisingai, jei aplinkos temperatūra bus lentelėje nurodytame intervale. Prietaiso klasė nurodyta ant tipo plokštelės / etiketės su pagrindine informacija.

Aprašas	Klasė	Aplinkos temperatūros intervalas °C	Santykinis drėgnumas
Išplėtosios vidutinių platumų zonos	SN	+10 iki +32	≤ 75 %
Vidutinių platumų zonos	N	+16 iki +32	
Subtropinio	ST	+16 iki +38	
Tropinio	T	+16 iki +43	

### INFORMACIJA!

Šis prietaisas nėra skirtas naudoti kaip įmontuojamas prietaisas.

### INFORMACIJA!

Nenaudokite prietaiso patalpoje, kurioje temperatūra gali nukristi žemiau 5 °C, nes dėl to prietaisas gali imti veikti nenormaliai arba sugesti!

- Sumontavę pastatykite prietaisą taip, kad pasiektumėte jo maitinimo kištuką!
- Nestatykite prietaiso šalia kitų buitinių prietaisų, kurie spinduliuoja šilumą, pvz., viryklės, orkaitės, radiatoriaus, vandens šildytuvo; nestatykite prietaiso tiesioginiuose saulės spinduliuose. Prietaisas turi stovėti bent 3 cm atstumu nuo elektrinės ar dujinės viryklės arba ne mažiau kaip 30 cm atstumu nuo tepalinės ar kietos kuro krosnelės. Jei atstumas tarp tokio šilumos šaltinio ir prietaiso yra mažesnis, naudokite izoliacinę plokštę.

**Pastaba.** Laikykite prietaisą pakankamai erdvoje patalpoje. 8 g šaltnešio reikia skirti bent 1 m<sup>3</sup> erdvės. Šaldymo skysčio kiekis nurodytas duomenų lentelėje prietaiso viduje.

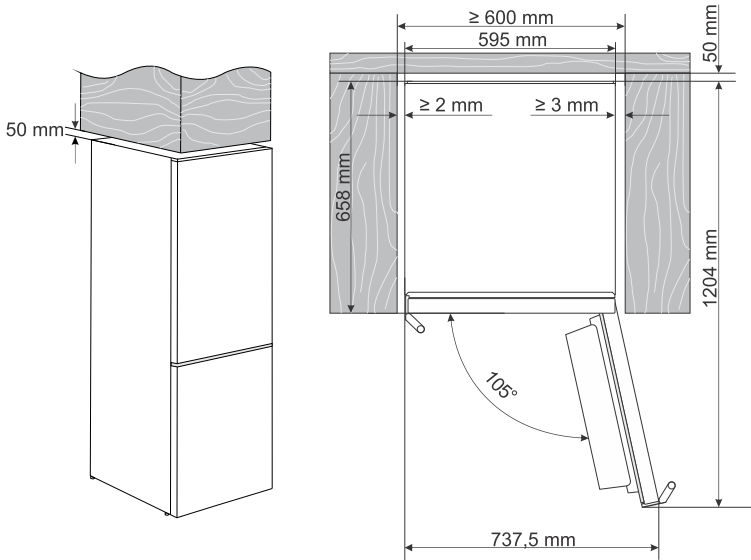
## Prietaiso pastatymas

Prietaisą turi montuoti ne mažiau kaip du asmenys, kad būtų išvengta fizinių sužalojimų ar prietaiso sugadinimo.

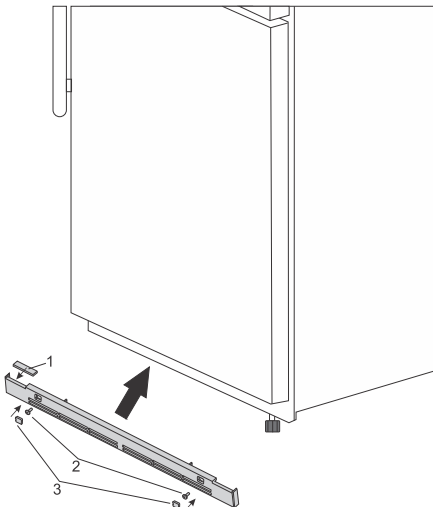
- Prietaisas turi stovėti lygiai arba šiek tiek pakreiptas atgal. Jis turėtų būti stabilus ir ant tvirto pagrindo. Priekyje prietaiso yra dvi reguliuojamos kojelės, kurias galima naudoti prietaisui išlyginti. Užpakalinėje pusėje įrengti ratukai leidžia lengviau pastatyti prietaisą (tik kai kuriuose modeliuose).
- Saugokite prietaisą nuo tiesioginių saulės spindulių ir nelaikykite šalia bet kokio šilumos šaltinio. Jei negalima išvengti, sumontuokite izoliacines plokštes.

# Montavimas ir prijungimas

- Prietaisas skirtas montuoti atskirai. Kad pasiektumėte optimalų energijos suvartojimą, visada palikite 50 mm tarpą tarp sienos ir prietaiso galinės dalies ir virš prietaiso. Taip pat užtikrinkite pakankamą oro cirkuliaciją šalia ir virš prietaiso.
- Palikite laisvos vietos atidaryti prietaiso dureles, kad būtų galima ištraukti arba išimti stalčius ir lentynas (žr. montavimo brėžinį).



Sulygiavę prietaisą, sumontuokite apatinį dangtį.

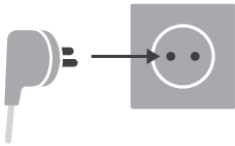


Pirmaisiajį įdėkite įdėklą (1) į apatinį dangtį toje pusėje, kur nėra durelių vyrio. Tada uždėkite apatinį dangtį ant prietaiso ir pritvirtinkite jį dviem varžtais (2). Tinkamai sumontavę dangtį, įstatykite dangtelio kaiščius (3) į varžtų angas taip, kad išpjova būtų nukreipta į prietaiso centrą.

Norint pakeisti durelių atidarymo kryptį, apatinį dangtį reikia nuimti atvirkštine tvarka. Atsargiai nuimkite dangtelio kaiščius naudodami 4 mm pločio plokščią atsuktuvą. Įkiškite atsuktuvo galą į kaiščio išpjovą ir atsargiai jį ištraukite. Tada atsukite du varžtus (2) ir nuimkite apatinį dangtį nuo prietaiso. Perkelkite įdėklą (1) į priešingą pusę ir vėl sumontuokite dangtį ant prietaiso, vadovaudamiesi ta pačia tvarka.

# Montavimas ir prijungimas

## Kaip prijungti prietaisą



- Prijunkite prietaisą prie elektros tinklo su pateiktu laidu. Sienos kištukinis lizdas turi būti įrengtas su įžeminimo kontaktu (apsauginis lizdas). Prietaiso nurodyta nominali įtampa ir dažnis nurodyta ant tipo plokštelės / etiketės su pagrindine informacija.
- Prietaisas turi būti jungiamas į tinklą laikantis visų taikytinų saugos standartų ir reglamentų. Prietaisas gali atlaikyti trumpalaikius nuokrypius nuo vardinės įtampos, bet ne daugiau kaip +/-6%.

## Prieš naudodami prietaisą pirmą kartą

Nejunkite prietaiso prie elektros tinklo, kol atidžiai neperskaitysite tinkamo ir saugaus prietaiso naudojimo instrukcijų. Kadangi šios instrukcijos skirtos įvairių tipų ir modelių prietaisams, gali būti, kad naudojimo instrukcijose nurodyti nustatymai arba dalys, kurių nėra jūsų prietaise. Rekomenduojame išsaugoti šias instrukcijas, kad galėtumėte jomis naudotis ateityje. Jei prietaisą parduodate, pridėkite juos prie prietaiso.

Apžiūrėkite, ar prietaisas nėra pažeistas ir (arba) ar nėra pažeidimų. Jei prietaisas sugadintas, kreipkitės į parduotuvę, kuri jums pardavė prietaisą.

Prieš įjungdami prietaisą į elektros tinklą, leiskite jam pastovėti vertikaliajame padėtyje bent 4 valandas. Tai sumažina gedimų, atsirandančių dėl transportavimo poveikio šaldymo įrenginiui, riziką.

Prieš naudojant prietaisą pirmą kartą, jo vidų ir visus vidinius priedus reikia išvalyti drungnu vandeniu su neutralia valymo priemone. Nuvalytas dalis nušluostykite švariu vandeniu ir kruopščiai nusausinkite.

Jei prietaisą naudojate pirmą kartą, nedėkite į jį maisto, kol temperatūra nesumažės iki nustatytos temperatūros.

## Patarimai dėl energijos taupymo

- Įrenginį sumontuokite taip, kaip nurodyta naudojimo instrukcijoje.
- Neatidarykite durelių daugiau, nei būtina.
- Niekada neuždenkite ir neuždenkite vėdinimo angų.
- Kuo greičiau pakeiskite pažeistą arba tinkamai nebesandarią durų tarpinę.
- Maisto produktus laikykite gerai uždarytuose induose arba tinkamoje pakuotėje.
- Prieš dėdami maistą į prietaisą, leiskite jam atvėsti iki kambario temperatūros.
- Atšildykite šaldytuvo skyriuje esančius maisto produktus.
- Lentynas šaldytuvo skyriuje išdėstykite tolygiai. Maisto produktus padėkite taip, kad oras galėtų laisvai cirkuliuoti prietaise (laikykitės instrukcijose pateiktų maisto produktų išdėstymo rekomendacijų).
- Kuo žemesnė nustatyta temperatūra, tuo daugiau energijos suvartojama.

# Durelių atidarymo krypties keitimas

Prietaiso durelių atidarymo kryptis gali būti pakeista.

Pastaba: Prieš keisdami durelių atidarymo kryptį, atjunkite prietaisą nuo elektros tinklo.

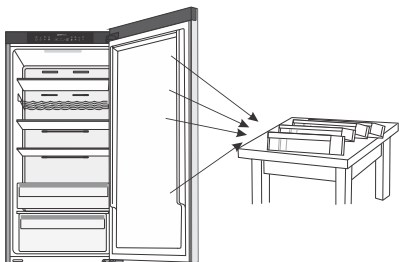
## Reikalingi įrankiai:

	Veržliaraktis Nr. 8
	Forminis atsuktuvas
	Plokščias atsuktuvas
	Veržliaraktis Nr. 8
	Torx T25

Pastaba:

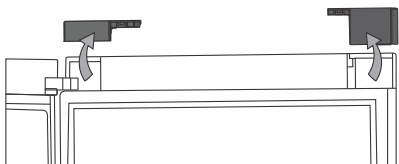
- Jei prietaisą reikia pakreipti, kad būtų galima pasiokti jo dalis apačioje, kreipkitės pagalbos į kitą asmenį arba atsargiai padėkite prietaisą ant minkštopagrindo, kad nepažeistumėte. Norėdami pakeisti durelių atidarymo kryptį, atlikite šiuos veiksmus.

1.



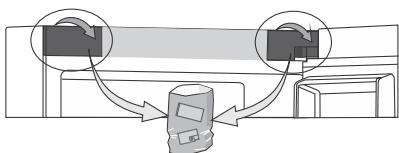
Pastatykite prietaisą stačioje padėtyje. Atidarykite viršutines dureles ir nuimkite durelių lentynėles (kad procedūros metu jų nepažeistumėte).

2.



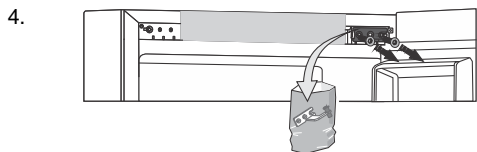
Nuimkite dangtelius nuo kiekvienos viršutinių durelių pusės.

3.

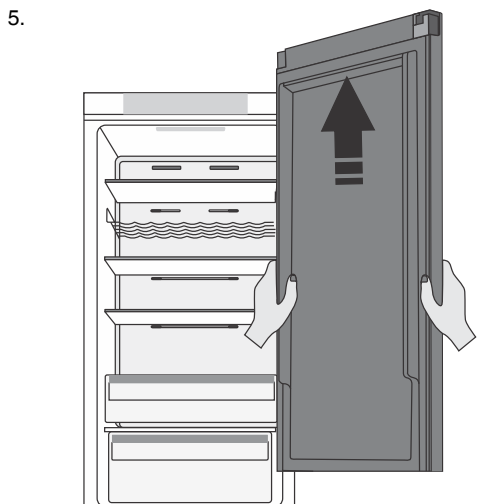


Tada nuimkite dangtelius nuo kiekvienos valdymo bloko pusės. Tam laikykite dangtelį aukštyje ir stipriai traukite jį link savęs. Atidėkite dangtelius į šalį, kad galėtumėte juos naudoti ateityje.

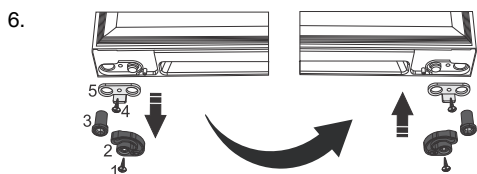
## Durelių atidarymo krypties keitimas



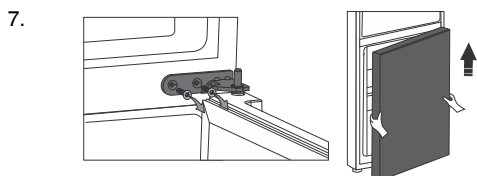
Tada atsukite viršutinį lankstą ir taip pat padėkite jį į šalį ateičiai.



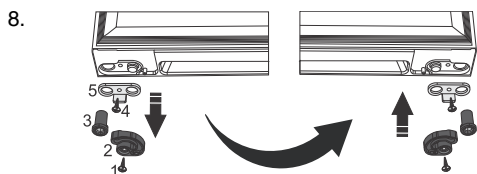
Nuimkite viršutines duris nuo vidurinio vairo, atsargiai pakeldami dureles tiesiai į viršų. Paguldykite dureles ant lygaus paviršiaus.



Minkšto uždarymo mechanizmo keitimas: atsukite varžtą (1), nuimkite durelių užraktą (2) ir lanksto įvorę (3). Tada atsukite varžtą (4) ir nuimkite durelių ribotuvą (5). Tada sumontuokite visus šiuos komponentus atvirkštine tvarka kitoje durelių pusėje.



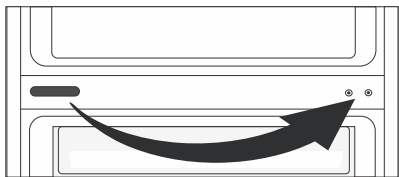
Atsukite vidurinio vairo varžtus ir nuimkite. Tada nuimkite apatines dureles nuo apatinio vairo.



Pakartokite švelnaus uždarymo mechanizmo keitimą ir apatinėms durelėms. Atsukite varžtą (1), nuimkite durelių užraktą (2) ir lanksto įvorę (3). Tada atsukite varžtą (4) ir nuimkite durelių ribotuvą (5). Tada sumontuokite visus šiuos komponentus atvirkštine tvarka kitoje durelių pusėje.

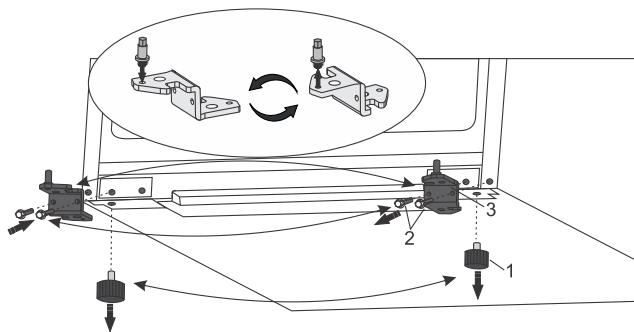
# Durelių atidarymo krypties keitimas

9.

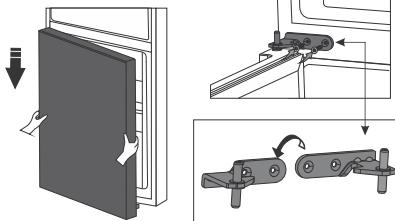


Nuimkite vidurinį vyrio dangtelį ir uždėkite jį priešingoje pusėje.

10. Atsukite kojelę (1) ir du varžtus (2), kuriais pritvirtintas apatinis vyris (3), ir nuimkite jį. Pasukite vyrį (3) 180° ir pritvirtinkite jį kitoje pusėje. Galiausiai vėl pritvirtinkite kojelę (1).



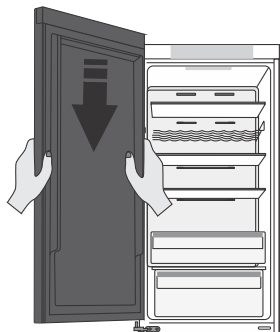
11.



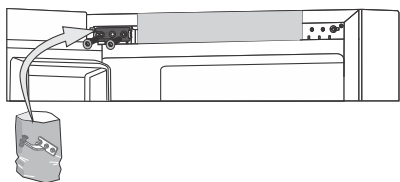
Uždėkite apatinės dureles ant apatinio vyro ir laikykite jas jų vietoje. Vidurinį vyrį pasukite 180°. Padėkite poveržlę tinkamoje padėtyje ir sureguliuokite vidurinio vyro padėtį taip, kad galėtumėte sumontuoti ir pritvirtinti apatinės dureles.

# Durelių atidarymo krypties keitimas

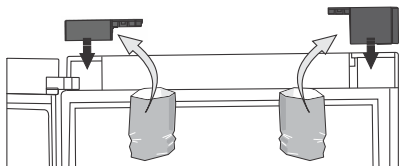
12.



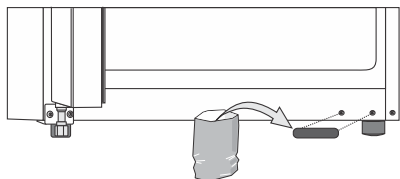
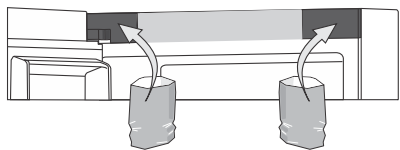
Uždėkite viršutines dureles į teisingą padėtį ir prisukite viršutinį lankstą naudodami varžtus, kuriuos rasite dokumentų maišelyje. Juos padėdami laikykite viršutines dureles vietoje.



13.



Pirmiausia sumontuokite viršutinių durelių dangtelius, tada dangtelių juostelės abiejose pusėse esančius dangtelius ir galiausiai apatinių vėrių angų dangtelį, kurį rasite maišelyje su dokumentais.

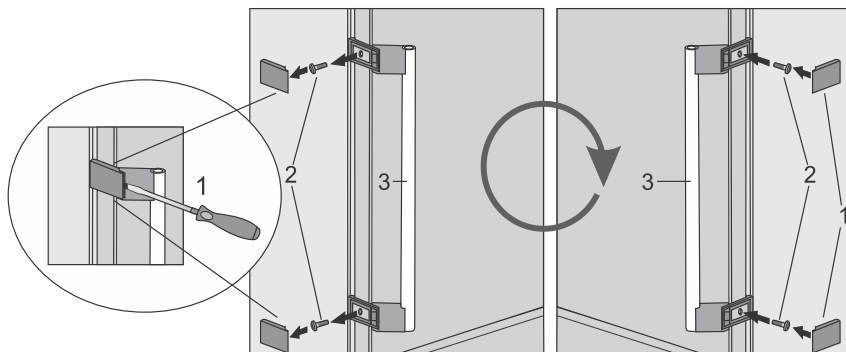


14. Atidarykite viršutines dureles ir pakeiskite durelių lentyną; tada uždarykite dureles.

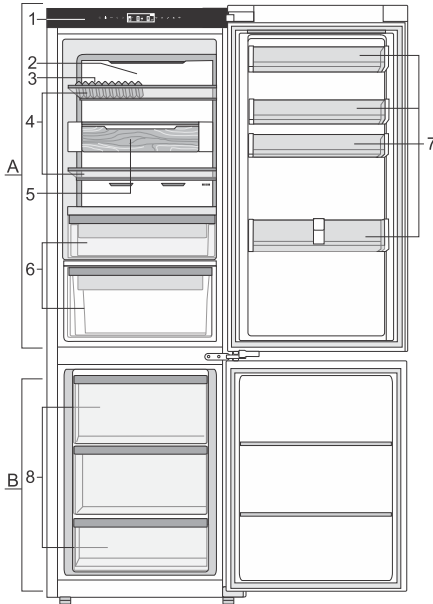
# Durelių atidarymo krypties keitimas

Pastaba: Jei jūsų modelyje yra rankena, tada vadovaudamiesi toliau pateiktomis instrukcijomis, perkeltite ją į priešingą pusę.

Nuimkite dangtelius (1) ir atsukite du varžtus (2), kaip parodyta paveikslėlyje. Pasukite rankenėlę (3) 180° ir uždėkite priešingoje pusėje. Tada priveržkite varžtus (2) ir uždėkite dangtelius (1).



Šiame gaminyje yra šviesos šaltinis, kurio energijos vartojimo efektyvumo klasė G.



## A Šaldytuvas

1. Valdymo įtaisas
2. Oro paskirstymo sistema
3. Medinis padėklas buteliams („BottleTray“)
4. Stiklo lentynos
5. Medinis padėklas (serviravimo padėklas)
6. „DuraFresh“ stalčiai
7. Durų skyriai

## B Šaldiklis

8. Šaldiklio stalčiai

## Oro paskirstymo sistema

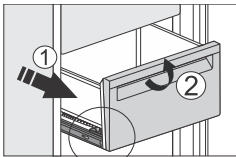
Pažangi vėdinimo sistema tolygiai paskirsto orą ir suvienodina temperatūrą visoje šaldytuvo dalyje. Ji taip pat užtikrina optimalią oro cirkuliaciją ir geriausias sąlygas maisto produktams laikyti.

## Total NoFrost

Moderni „Total NoFrost“ technologija šaldiklio skyriuje neleidžia susidaryti ledui ir kauptis šerkšniui ant maisto produktų, todėl leidžia taupiai dirbti, užtikrinti didesnę skaidrumą ir visiškai išnaudoti erdvę.

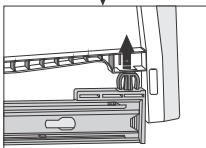
Šaldytuvo skyriuje ji neleidžia maisto produktams išdžiūti, nes išlaiko jų drėgmę ir šviežumą.

## Stalčiai

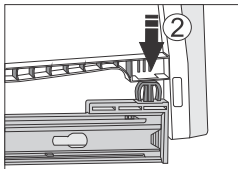
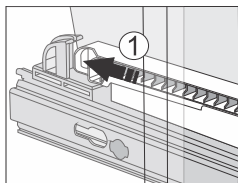


Daugelis stalčių sumontuoti ant teleskopinių judančių kreipiančiųjų.

Norėdami ištraukti stalčių iš kreipiančiųjų, iki galo jį ištraukite. Pakelkite stalčių priekyje, kad ištrauktumėte jį iš fiksatoriaus, ir tada visiškai ištraukite.

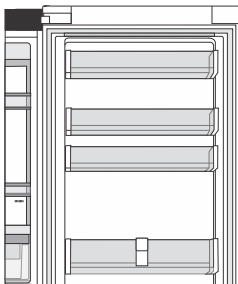


# Prietaiso aprašymas



Norėdami įstatyti stalčių į kreipiančiąsias, visiškai ištraukite abi kreipiančiąsias. Sulygiuokite stalčių su kreipiančiosiomis ir įstumkite jį į griovelį kreipiančiosios gale. Tada pastumkite stalčių priekyje žemyn, kad jis užsifiksuotų ant teleskopinės kreipiančiosios.

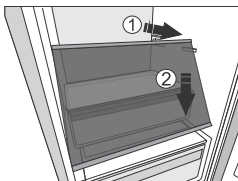
## Durų skyriai



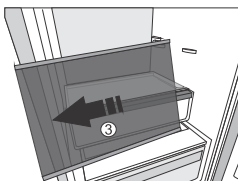
Durų skyrių aukštis reguliuojamas. Pakelkite skyrių iš griovelio ir įstatykite jį į reikiamą vietą. Kiekviename skyriuje galima vežti ne daugiau kaip 5 kg svorio.

Apatinis durų skyrius tinka buteliams ir turi pritvirtintą slankiklį, kuriuo galite pritvirtinti butelius, kad jie negalėtų nevaldomai judėti.

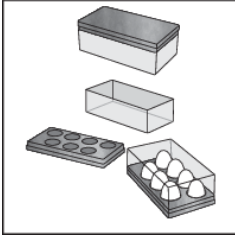
## Stiklo lentynos



Tuščios lentynos gali būti laisvai perstatomos pagal gidus prietaiso viduje. Norėdami juos perkelti ar pašalinti iš prietaiso, šiek tiek pakelkite galinę dalį, patraukite link savęs, prispauskite priekinę dalį žemyn, tada perkeltite arba ištraukite juos iš prietaiso. Laikykite greitai gendančius maisto produktus lentynos gale, kur temperatūra yra žemiausia.



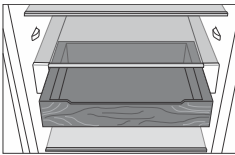
## MultiBox



„MultiBox“ dėtuvė yra patogus būdas laikyti maistą su stipriais ar aštriais kvapais, pvz. nokintą arba pelėsinį sūrį, dešreles, svogūnus, sviestą ir kt.

Medinį dangtį galima naudoti ir kaip kiaušinių dėklą.

## Medinis padėklas (serviravimo padėklas)

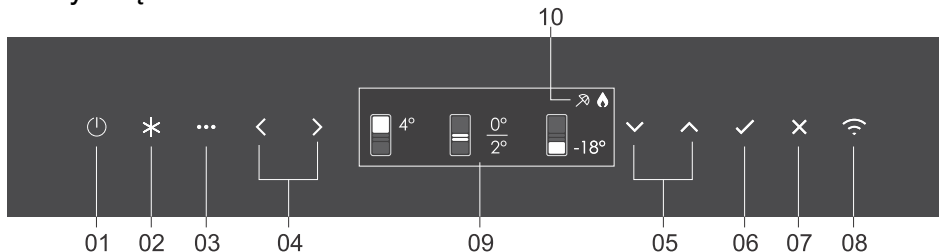


Medinis padėklas tvirtinamas ant specialių kreipiančiųjų po stiklo lentyna. Visiškai ištraukite padėklą, kad lengvai pasiektumėte jame esančius produktus. Jį taip pat galima naudoti kaip maisto padėklą. Nuimkite padėklą nuo kreipiančiųjų ir išimkite visus produktus.

Norint reguliuoti padėklo aukštį, reikia pakeisti stiklinės lentynėlės su kreiptuvais vietą. Norėdami ją perkelti arba išimti, šiek tiek pakelkite jos galinę dalį, patraukite link savęs, priekyje nuleiskite žemyn ir tada išstumkite iš prietaiso.


# Prietaiso valdymas

## Valdymo įtaisas



01	<b>Ijungimo / išjungimo mygtukas:</b> <ul style="list-style-type: none"><li>• Ilgas paspaudimas prietaisui įjungti arba išjungti.</li></ul>
02	<b>Intensyvaus šaldymo / užšaldymo įjungimo / išjungimo mygtukas:</b> <ul style="list-style-type: none"><li>• Mygtuku 04 pereikite į šaldytuvo arba šaldiklio skyrių, tada mygtuku 02 įjunkite arba išjunkite intensyvų šaldymą / šaldymą.</li></ul>
03	<b>MENIU atidarymo mygtukas:</b> <ul style="list-style-type: none"><li>• Trumpai paspauskite, kad įeitumėte į MENIU / išeitumėte iš MENIU.</li></ul>
04	<b>Meniu „left/right“ (kairėn/dešinėn) mygtukas:</b> <ul style="list-style-type: none"><li>• Norėdami naršyti tarp prietaiso skyrių (šaldytuvo skyrius – „DuraFresh“ skyrius – šaldiklio skyrius).</li><li>• Naršyti meniu.</li><li>• Nustatymų įjungimas / išjungimas jungikliu <input type="checkbox"/> .</li></ul>
05	<b>Mygtukas aukštyn/žemyn:</b> <ul style="list-style-type: none"><li>• Padidinti arba sumažinti nustatytą temperatūrą.</li><li>• Padidinti arba sumažinti vertes.</li><li>• Naršyti po vertikalčiai orientuotus meniu.</li><li>• Slinkti tekstu.</li></ul>
06	<b>Patvirtinimo mygtukas ✓ :</b> <ul style="list-style-type: none"><li>• MENIU nustatymų patvirtinimui.</li><li>• Funkcijai įjungti arba išjungti.</li><li>• Atsakyti „Taip“ į išskylančią langą.</li></ul>
07	<b>Mygtukas X:</b> <ul style="list-style-type: none"><li>• Uždaryti arba atšaukti meniu arba funkciją.</li><li>• Grįžti į ankstesnį ekraną.</li><li>• Signalams atšaukti arba sustabdyti.</li><li>• Išskylančiam langui nuimti arba uždaryti.</li></ul>

## Lentelės tęsinys

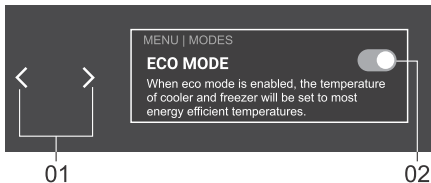
08	„Wi-Fi“ mygtukas: <ul style="list-style-type: none"><li>• Paspauskite ir palaikykite (2 sekundes) – spartusis mygtukas, kad įeitumėte į ryšio meniu ir „Wi-Fi“ funkcijas.</li><li>• Įdiekite „ConnectLife“ programėlę ir sukurkite paskyrą.</li><li>• Tuomet programa padės jums atlikti visą prietaiso prijungimo prie išmaniojo telefono procesą.</li></ul>
09	Ekranas
10	Aktyvios specialiosios funkcijos rodymas 

## 💡 INFORMACIJA!

Norėdami gauti geriausią atsaką, paspauskite mygtukus pagrindine piršto galiuko dalimi .

Paspaudus mygtuką, pasigirsta trumpas signalas. Klavišo garso stiprumą galima nustatyti MENU.

## Perjungti:



Paspaudę mygtuką „Menu left/right“ (menu kairėn/dešinėn) (01), galite (išjungti) perjungimo jungiklį (02), kad suaktyvintumėte (išjungtumėte) nustatymą.

Oranžinis fonas reiškia, kad funkcija įjungta, o pilkas fonas – kad ji išjungta.

funkcija išjungta

funkcija įjungta


Kai kuriais atvejais, įjungiant arba išjungiant jungiklį, taip pat įjungiamas patvirtinimo mygtukas ✓ ir jį reikia paspausti, kad patvirtintumėte pasirinkimą.

## Pradinis naudojimas

### 💡 INFORMACIJA!

Kai prietaisas įjungiamas pirmą kartą arba po to, kai prietaisas ilgesniam laikui buvo atjungtas nuo elektros tinklo, reikia palaukti keturias valandas, kol prietaisą bus galima įjungti.

Numatytoji prietaiso būsena yra **išjungta**. Kai prietaisas prijungtas prie elektros tinklo, jis vis dar yra išjungtas.

Prietaisą įjungsitė paspausdami įjungimo / išjungimo mygtuką . Prietaisas pradės vėsinti esant nustatytai temperatūrai.

# Prietaiso valdymas

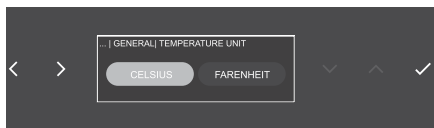
## Kalbos nustatymas



Nustatykite norimą kalbą, kuria bus rodomi prietaiso ekrano tekstai. Numatytasis nustatymas yra English (anglų k.).

Spauskite **...**, rodyklėmis į kairę / į dešinę pasirinkite **SETTINGS** tuomet **GENERAL**. rodyklėmis į viršų / į apačią pasirinkite **Language**, tada rodyklėmis į viršų / į apačią dar kartą pasirinkite atitinkamą kalbą, kurią pažymėkite varnele.

## Temperatūros vienetas



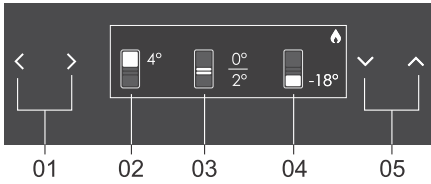
Pasirinkite temperatūros matavimo vienetą (°C/°F), kad galėtumėte valdyti ir stebėti prietaisą.

Spauskite **...**, rodyklėmis į kairę / į dešinę pasirinkite **SETTINGS** (nustatymai) ir tada **GENERAL** (bendrieji). Naudodami rodykles aukštyn / žemyn pasirinkite **TEMPERATURE UNIT** (temperatūros vienetas), tada rodyklėmis į kairę / į dešinę pasirinkite reikiamą vienetą, kurį pažymėkite varnele.

## Temperatūros nustatymas

### ❄️ INFORMACIJA!

- Gamykloje pagal numatytuosius nustatymus nustatyta rekomenduojama temperatūra, t. y. šaldytuvo skyriuje – 4 °C, šaldiklio skyriuje -18 °C, o „DuraFresh“ skyriuje – 0/2 °C.
- Įjungus prietaisą, gali užtrukti keletą valandų, kol bus pasiekta nustatytoji temperatūra. Nedėkite maisto į šaldytuvą, kol temperatūra nenukris iki pasirinkto nustatymo.



Temperatūrą **šaldytuvo skyriuje** galima nustatyti paspaudžiant **01** norėdami pasirinkti skyrių **02** tada paspauskite **05** norėdami nustatyti norimą temperatūrą. Šaldytuvo skyriaus temperatūrą galima nustatyti nuo +3 °C iki + 9 °C. Rekomenduojama nustatyti 4 °C temperatūrą.

Temperatūrą **šaldiklio skyrius** galima nustatyti paspaudžiant **01** norėdami pasirinkti skyrių **04** tada paspauskite **05** norėdami nustatyti norimą temperatūrą. Šaldiklio skyriaus temperatūrą galima nustatyti nuo -15 °C iki -26 °C diapazone. Rekomenduojama nustatyti -18 °C temperatūrą.

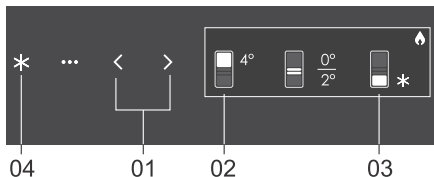
Temperatūrą „**DuraFresh**“ **skyrius** galima nustatyti paspaudžiant **01** norėdami pasirinkti skyrių **03** tada paspauskite **05** norėdami nustatyti norimą temperatūrą. Temperatūrą „DuraFresh“ skyriuje galima nustatyti nuo -2/0 °C iki 0/2 °C.

- ^ Padidinti temperatūrą
- ∨ Sumažinti temperatūrą

# Prietaiso valdymas

## Greitas užšaldymas (šaldiklio skyrius)

- Naudokite šį nustatymą įjungdami prietaisą pirmą kartą, prieš valymą ir prieš įdedant didesnį kiekį valgių į šaldiklį.



**Įjungimas:** Norėdami įjungti greito užšaldymo funkciją, pirmiausia paspauskite **01** kad pasirinktumėte šaldiklio skyrių **03** tada paspauskite ir palaikykite **04**.

**Išjungimas** norėdami išjungti greito užšaldymo funkciją, paspauskite **04**. Jei vienu metu įjungtos intensyvaus vėsinimo funkcijos, norėdami išjungti funkciją, pirmiausia turite paspausti **01** norėdami pasirinkti skyrių, kurio funkciją norite išjungti, tada paspauskite ir palaikykite **04**.

Jei ši funkcija nėra išjungta rankiniu būdu, ji įsijungs automatiškai (po maždaug 52 valandų)). Nustatymas grįžta į paskutinę išsaugotą būseną.

## INFORMACIJA!

- Įjungus intensyvaus užšalimo (fast freeze) funkciją, prietaisas veiks didžiausia galia. Per šį laiką prietaisas gali laikinai veikti šiek tiek garsiau.

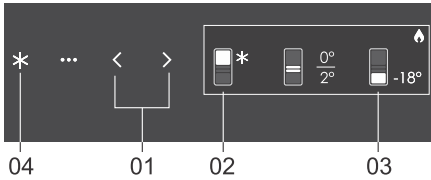
## INFORMACIJA!

- Įjungus intensyvaus užšaldymo funkciją, temperatūra gali būti mažesnė tiek šaldytuve, tiek šaldytuvo skyriuje.

## Super Cool (šaldytuvo skyrius)

## INFORMACIJA!

Naudokite šį nustatymą įjungdami prietaisą pirmą kartą, prieš valymą ir prieš įdedant didesnį kiekį valgių į šaldiklį.



**Ijungimas** norėdami suaktyvinti „Super Cool“ funkciją, pirmiausia paspauskite **01** kad pasirinktumėte šaldytuvo skyrių **02** tada paspauskite ir palaikykite **04**.

**Išjungimas** norėdami išjungti „Super Cool“ funkciją, paspauskite **04**. Jei vienu metu įjungtos intensyvaus vėsinimo funkcijos, norėdami išjungti funkciją, pirmiausia turite paspausti **01** norėdami pasirinkti skyrių, kurio funkciją norite išjungti, tada paspauskite ir palaikykite **04**.

Jei ši funkcija nėra išjungta rankiniu būdu, ji įsijungs automatiškai (po maždaug aštuonių val.). Nustatymas grįžta į paskutinę išsaugotą būseną.

## Meniu

Kadangi prietaisas turi daug nustatymų parinkčių, buvo sukurta meniu sistema, kad būtų galima pasiekti visus nustatymus. Pagal numatytuosius nustatymus visi nustatymai jau nustatyti, todėl nereikia eiti į „SETTINGS MENU“ (nustatymų meniu). Tačiau norint pritaikyti prietaiso nustatymus pagal savo pageidavimus, tai galima padaryti.

Trumpai paspausdami galite įeiti į MENU  .

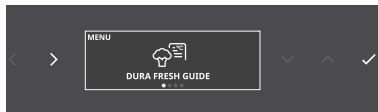
Naudodami rodykles į kairę / į dešinę naršykite po keturis pagrindinius meniu

- „DURA FRESH“ GIDAS (DURA FRESH GUIDE)
- SPECIALIEJI REŽIMAI (SPECIAL MODES)
- KLAVIŠŲ UŽRAKINIMAS (KEY LOCK)
- NUOSTATOS (SETTINGS)

kuriuose taip pat yra submeniu, kurie aprašyti kiekviename skyriuje atskirai. Pasiekę norimą meniu, paspauskite žymeklį, kad patektumėte į pasirinkto meniu parinktį.

# Prietaiso valdymas

## „DURA FRESH“ GIDAS (DURA FRESH GUIDE)



Rodyklėmis į kairę / į dešinę naršykite po toliau esančias šio meniu parinktis.

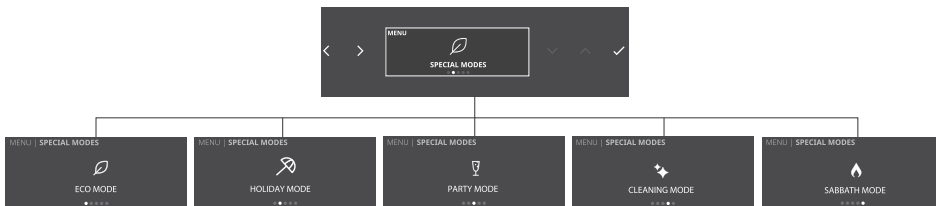


- JŪROS GĖRYBĖS (SEA FOOD) (-2 °C)
- ŠVIEŽIA ŽUVIS (FRESH FISH) (-2 °C)
- SŪRIS (CHEESE) (0 °C)
- MĖSA (MEAT) (0 °C)
- PAUKŠTIENA (POULTRY) (0 °C)
- DARŽOVĖS (VEGETABLES) (0/ 2 °C)
- VAISIAI (FRUIT) (0/ 2 °C)

Paspausdami patvirtinimo mygtuką ✓ prireikus konkretaus maisto produkto, ekrane rasite rekomendaciją, kuriame „DuraFresh“ skyrė geriausia laikyti šį konkretų maisto produktą ir kokiame temperatūroje. Naršykite po aprašymą naudodami rodykles aukštyn / žemyn.

## SPECIALIEJI REŽIMAI (SPECIAL MODES)

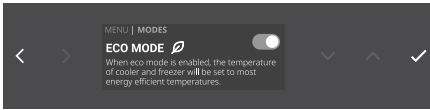
Meniu SPECIAL MODES (specialieji režimai) rasite penkis specialiuosius režimus, kuriuos galite įjungti arba išjungti naudodami  perjungiklį.



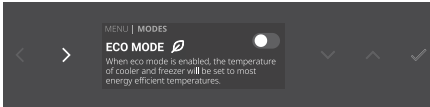
## EKOREŽIMAS (ECO MODE) arba taupus / ekologiškas režimas

Pasirinkus ECO funkciją, prietaisas veikia su optimaliais nustatymais (šaldytuvas 4 °C / „DuraFresh“ 2/0 °C / šaldiklis -18 °C). Šie nustatymai rodomi ekrane. ECO funkcijos veikimo laikas neribojamas ir ji lieka įjungta tol, kol funkcija išjungžiama.

Įjungimas / išjungimas: norėdami pereiti į meniu SPECIAL MODES (specialieji režimai), rodyklėmis į kairę ir į dešinę paspauskite žymeklį, kad įeitumėte į meniu. Tada rodyklėmis į kairę / į dešinę pereikite į ECO MODE (ekonominis režimas), kur rodyklėmis į kairę / į dešinę vėl įjunkite arba išjunkite ECO funkciją.



ECO REŽIMAS (ECO MODE) įjungta



ECO REŽIMAS (ECO MODE) išjungta

ECO režimas automatiškai išsijungia net tada, kai pakeičiate vieno iš skyrių temperatūrą ir kai pasirinkama kita aukštesnio prioriteto funkcija.

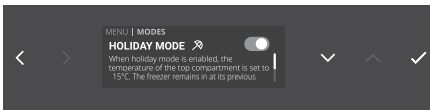
## ŠVENČIŲ REŽIMAS (HOLIDAY MODE)

Šią funkciją naudokite, kai esate išvykęs ilgą laiką, pavyzdžiui, atostogaujant ar vykstant į ilgą verslo kelionę. Taip taupoma elektros energija ir šaldytuvo skyriuje nesikaupia pelėsis.

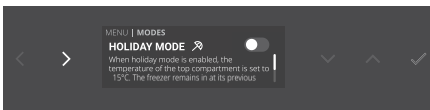
- Kai ši funkcija įjungta, šaldytuvo skyriaus ir „DuraFresh“ skyriaus temperatūra bus nustatyta 15 °C.

## ⚠ ĮSPĖJIMAS!

Prieš įjungdami šią funkciją, ištuštinkite šaldytuvo ir „DuraFresh“ skyrių, nes šiame skyriuje palikti greitai gendantys produktai gali sugesti.



ŠVENČIŲ REŽIMAS (HOLIDAY MODE) įjungta

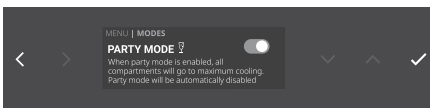


ATOSTOGŲ REŽIMAS (HOLIDAY MODE) išjungta

ATOSTOGŲ REŽIMAS automatiškai išsijungia net ir pakeitus vieno iš skyrių temperatūrą bei pasirinkus kitą aukštesnio prioriteto funkciją.

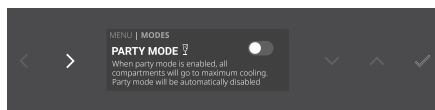
## VAKARĖLIO REŽIMAS (PARTY MODE)

Vakarėlio režime nustatykite visų skyrių maksimalų šaldymo ir užšaldymo režimą. Šią funkciją naudokite, kai per dieną norite atšaldyti / užšaldyti didelį kiekį maisto ir gėrimų.



VAKARĖLIO REŽIMAS (PARTY MODE) įjungta

# Prietaiso valdymas



## VAKARĖLIO REŽIMAS (PARTY MODE) išjungta

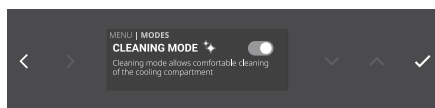
Jei ši funkcija nėra išjungta rankiniu būdu, ji išjungs automatiškai po 24 valandų.

## VALYMO REŽIMAS (CLEANING MODE)

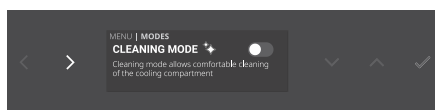
Ši funkcija naudojama valant šaldytuvo skyrių, kai šaldytuvo skyriaus durelės ilgai atidarytos.

### ⚠ ĮSPĖJIMAS!

Naudodami vandenį, išjunkite prietaisą ir ištraukite kištuką.



## VALYMO REŽIMAS (CLEANING MODE) įjungta

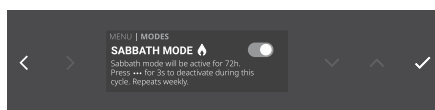


## VALYMO REŽIMAS (CLEANING MODE) išjungta

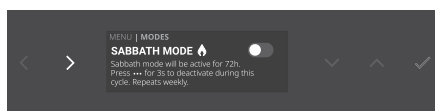
VALYMO REŽIMAS automatiškai išsijungia net ir pakeitus vieno iš skyrių temperatūrą bei pasirinkus kitą aukštesnio prioriteto funkciją.

## ŠABO REŽIMAS (SABBATH MODE)

Po įjungimo šabo režimas bus įjungtas 72 valandoms. Visos šviečiančios funkcijos ir ekranas bus laikinai išjungti. Tuo metu prietaiso šaldymo sistema veikia normaliai.



## ŠABO REŽIMAS (SABBATH MODE) įjungta/išjungta



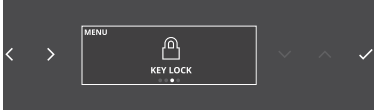
## ŠABO REŽIMAS (SABBATH MODE) išjungta/išjungta

Taip pat galite rankiniu būdu išjungti ŠABO REŽIMAS, ilgai spausdami  .

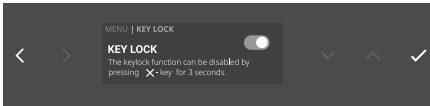
ŠABO REŽIMAS automatiškai išsijungiamas po 72 valandų.

Jei šabo režimo metu įvyksta kokia nors klaida, ji nebus rodoma, kol šabo režimas bus išjungtas.

## KLAVIŠŲ UŽRAKINIMAS (KEY LOCK)



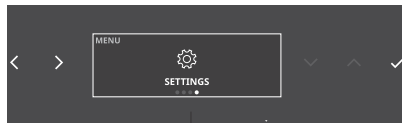
Kai prietaiso mygtukai užrakinti, prietaiso negalima išjungti arba pakeisti jokių nustatymų. Tuo metu prietaiso šaldymo sistema veikia normaliai. Nustatymus galima keisti tik mobiliojoje programėlėje.



Raktus galima užrakinti meniu KLAVIŠŲ UŽRAKINIMAS. Kai perjungikliu įjungiate KLAVIŠŲ UŽRAKINIMAS funkciją, užrakinami visi raktai, išskyrus X mygtuką.

Mygtukus galite atrakinti ilgai (3 sekundes) paspausdami X mygtuką.

## NUOSTATOS (SETTINGS)



### BENDROJI DALIS (GENERAL)

Šiame meniu galite nustatyti šiuos parametrus:

- Kalba (Language) (jutiklinio ekrano kalba)
- Temperatūros vienetas (Temperature unit) (°C arba °F)
- Įspėjimo signalas (Alarm sound) (žadintuvo garsų garsumas)
- Pagrindiniai garsai (Key sound) (garsumo mygtuko garsas)
- Ekranų ryškumas (Display brightness)

### ŠVIESOS (LIGHTS)

Šiame meniu galite nustatyti šiuos parametrus:

- Aplinkos jutiklis (šaldytuvo skyriaus apšvietimas bus automatiškai reguliuojamas pagal patalpos, kurioje stovi prietaisas, apšvietimą)
- Ryškumas (reguliuokite šaldytuvo skyriaus apšvietimą rankiniu būdu)

### JUNGIAMUMAS (CONNECTIVITY)

Šiame meniu galite nustatyti šiuos parametrus:

- „Wi-Fi“ (jungiklis „Ijungta“ arba Išjungta“)
  - Programėlės atsisiuntimas (Application download) (QR kodas programėlei atsisiųsti)

# Prietaiso valdymas

- Ryšio sąranka (Connection setup) (Ijungus „Wi-Fi“ modulį, prietaisas yra paruoštas prisijungti prie mobiliosios programėlės. Vadovaukitės mobiliojoje programėlėje pateiktais nurodymais, kaip prisijungti)
- Atsieti visus (Unpair all) (suaktyvinkite, jei norite atjungti visus susietus vartotojo profilius nuo prietaiso prijungtų paslaugų)

Prietaiso prijungimas prie programos „**ConnectLife**“



„**ConnectLife**“ tai išmaniųjų namų platforma, jungianti žmones, prietaisus ir paslaugas. Programa „**ConnectLife**“ apima pažangias skaitmenines paslaugas ir paprastus sprendimus, leidžiančius naudotojams stebėti ir valdyti prietaisus, gauti pranešimus iš išmaniojo telefono ir atnaujinti programinę įrangą (palaikomos funkcijos skiriasi priklausomai nuo prietaiso ir regiono / šalies).

Norint prijungti išmanųjį prietaisą, reikia namų „Wi-Fi“ tinklo (palaikomi tik 2,4 GHz tinklai) ir išmaniojo telefono su programa „**ConnectLife**“.



Norėdami atsisiųsti „**ConnectLife**“ programėlę, nuskaitykite QR kodą arba ieškokite „**ConnectLife**“ mėgstamoje programėlių parduotuvėje.

1. Įdiekite „**ConnectLife**“ programėlę ir sukurkite paskyrą.
2. Programėlėje „**ConnectLife**“ eikite į meniu „Add device“ ( pridėti įrenginį) ir pasirinkite atitinkamą įrenginio tipą. Tada nuskaitykite QR kodą (jį rasite prietaiso vardinėje plokštelėje; taip pat galite įvesti AUID/SN kodą rankiniu būdu).
3. Tuomet programa padės jums atlikti visą prietaiso prijungimo prie išmaniojo telefono procesą.
4. Sėkmingai prisijungus, prietaisą galima valdyti nuotoliniu būdu per mobiliąją programėlę.

Turite daugiau klausimų? Apsilankykite pas mus adresu [www.connectlife.io](http://www.connectlife.io) arba susisiekite su mumis [hello@connectlife.io](mailto:hello@connectlife.io).

## SISTEMA (SYSTEM)

Šiame meniu galite nustatyti šiuos parametrus:

- Prietaiso informacija (Appliance info)
- Programinės įrangos naujinimas (Software update) - Galima atnaujinti prietaiso programinę įrangą (pavyzdžiui, patobulinti funkcijų atnaujinimai arba su sauga susiję atnaujinimai). Tokiam atnaujinimui prietaisas turi būti prijungtas prie debesies.

## INFORMACIJA!

Atnaujinus programinę įrangą taip pat gali pasikeisti naudotojo sąsaja, todėl naudotojo vadovuose gali neatsispindėti naujausi pakeitimai. Naujausios naudotojo vadovų versijos ieškokite „**ConnectLife**“ programoje.

- Demo režimas (Demo mode) (Šį režimą naudokite tik demonstracinėje aplinkoje).


- Atkurti numatytąsias nuostatas (Reset to default) (Visi nustatymai bus nustatyti į numatytąsias vertes.)
- Gamyklinių nustatymų atkūrimas (Factory reset) (Atkurkite gamyklinius nustatymus.)

## Avariniai signalai

Taip pat žr. skyrių „Patarimai ir gudrybės“, kuriame rasite daugiau informacijos apie galimas kiekvieno konkretaus įspėjimo signalo priežastis.

Visi aliarmai bus rodomi naudojant aliarmo **iškylantįjį langą**.


### **Aukštos temperatūros įspėjimas**

Jei prietaiso viduje temperatūra yra per aukšta, įsijungs garsinis signalas (protarpinis tonas), o ekrane bus **iškylantysis langas** su informacija, kuriame skyriuje temperatūra yra per aukšta. Išskylantysis langas lieka ekrane, kol paspausite .

### INFORMACIJA!

Kiekvieną kartą įjungus prietaisą, įspėjimų veikimas atidedamas 24 valandoms. Jei per šį laikotarpį nepasiekiami tinkama temperatūra, įjungiamas įspėjimo signalas.

### **įspėjimo sustabdymas:**

Paspaudus , įspėjimo signalas nutils veikti ir išskylantysis langas išnyks.

Nustatyta temperatūra toliau mirksi, kol temperatūra vis dar yra už intervalo ribų.

### **Pravirų durelių garsinis signalas**

Pasigirsta durelių aliarmas ir įsijungia **aliarmo išskylantis langas**, kai durelės yra atidarytos ilgiau nei 3 minutes ir naudotojas neatlieka jokių veiksmų.

Trumpai paspaudus „X“ mygtuką, aliarmas nustos skambėti ir **aliarmo išskylantis langas** bus atšauktas. Jei neuždarysite durelių, įspėjimo signalas vėl įsijungs po 5 minučių.


Uždarius dureles, įspėjimo signalas bus sustabdytas.

### **Maitinimo nutrūkimo aukštos temperatūros įspėjimo signalas**

Jei prietaiso temperatūra nutrūkus elektros tiekimui pasiekia įspėjimo signalo lygį, atkūrus elektros energijos tiekimą bus suaktyvintas aukštos temperatūros įspėjimo signalas.

Skamba žadintuvas ir **rodomas pranešimas** „Maitinimo triktis“.

### **įspėjimo sustabdymas:**

Paspaudus  pašalinsite **iškylantįjį langą** su pranešimu ir atšaukite **dėl elektros energijos tiekimo sutrikimo viršijančio temperatūros įspėjimo signalą**.

### INFORMACIJA!

Kai atšauktas **aukštos temperatūros įspėjimo signalas**, **temperatūros įspėjimo signalas** vis dar gali būti aktyvus. Tokiu atveju įspėjimo signalas veikia kaip **temperatūros įspėjimo signalas**.

# Maisto produktų laikymas ir šaldymas

## Venkite maisto užteršimo

Norėdami išvengti maisto užteršimo, laikykitės šių nurodymų:

- Atidarius duris ilgesniam laikui, temperatūra prietaiso skyriuose gali žymiai padidėti.
- Reguliariai valykite paviršius, kurie gali liestis su maistu ir arti esančiomis drenažo sistemomis.
- Žalią mėsą ir žuvį laikykite šaldytuve, tinkamuose induose, kad ji nesiliestų su kitais maisto produktais ar nelašėtų ant jų.
- Jei šaldymo įtaisas ilgą laiką paliekamas tuščias, jį išjunkite, atitirpinkite, išvalykite, išdžiovinkite ir palikite duris praviras, kad nesusidarytų pelėsių.

## Šviežių maisto produktų laikymas šaldytuve

### Svarbios rekomendacijos dėl šviežių maisto produktų laikymo

- Norint užtikrinti šviežio maisto kokybę, svarbu, kad:
  - maistas gerai supakuotas;
  - prietaiso temperatūra būtų tinkama;
  - prietaisas būtų švarus.
- Atkreipkite dėmesį į tinkamumo vartoti terminą, nurodytą ant maisto produktų pakuotės.
- Į šaldytuvą maistą dėkite sandariai uždarytuose induose arba tinkamoje pakuotėje. Tai neleis maistui kaupti ar skleisti kvapų ir išlaikys jį sausą.
- Šaldytuve nelaikykite degių, nestabilių ar sprogių medžiagų.
- Atidarytus butelius laikykite vertikaliai ir sandariai uždarykite.
- Kai kurie organiniai tirpalai, pavyzdžiui, eteriniai aliejai, esantys citrinų ir apelsinų odelėje, ir sviesto rūgštis, kurie ilgą laiką liečiasi su plastikumu, gali įsiskverbti į medžiagą ir sukelti priešlaikinį senėjimą.
- Nemalonus kvapas rodo, kad prietaisas nėra švarus arba jame yra sugedusių maisto produktų (žr. skyrių „Priežiūra“).
- Išimkite greitai gendančius maisto produktus iš šaldytuvo, kai ilgesniam laikui išvykstate iš namų.

## Maisto produktų šaldymas ir laikymas šaldiklyje

### Svarbios rekomendacijos dėl šviežių maisto produktų šaldymo

- Didžiausias maisto produktų kiekis, kurį galima įdėti į šaldiklį vienu kartu, yra nurodytas tipo plokštelėje. Jei į šaldiklį įdėsite didesnę nei maksimalų maisto kiekį, šaldymo procesas sulėtės ir suprastės jo kokybė. Be to, tai pakenks ir šaldiklyje jau laikomų šaldytų maisto produktų kokybei.
- Naudokite tik geros kokybės šviežius maisto produktus, tinkamus šaldymui.
- Leiskite karštam maistui atvėsti iki kambario temperatūros.
- Maistą reikia greitai užšaldyti. Rekomenduojama naudoti mažas pakuotes.
- Kad maistas neišdžiūtų ir neprarastų vitaminų, naudokite hermetišką ir vandeniui nepralaidžią pakuotę.
- Ant pakuotės užrašykite maisto produkto rūšį ir kiekį, taip pat jo užšaldymo datą.
- Neleiskite, kad šviežias maistas liestųsi su šaldytu maistu.
- Galite išimti visus stalčius ir išnaudoti visą šaldiklio skyriaus tūrį.
- Maistą dėkite tiesiai ant lentynos ir šaldiklio pagrindo.

# Maisto produktų laikymas ir šaldymas

## Nedidelių šviežio maisto kiekių užšaldymas / ledo kubelių gamyba

Žr. skyrių „Rekomenduojamas paskirstymas“, kuriame rasite geriausią vietą šviežiams maisto produktams (nuo 1 iki 2 kg) šaldyti ir ledo kubeliams gaminti.

## Didelių šviežio maisto kiekių užšaldymas

- Planuodami užšaldyti maistą, prieš 24 valandas aktyvuokite intensyviojo šaldymo funkciją.
- Šviežius maisto produktus vienodai paskirstykite į visus šaldiklio skyriaus stalčius.
- Po 24 valandų maistą galite perkelti į kitą šaldiklio skyrių ir užšaldyti naują maisto partiją.

## Svarbios šaldytų maisto produktų laikymo rekomendacijos

- Laikykitės gamintojo nurodymų dėl šaldytų maisto produktų laikymo ir naudojimo. Atkreipkite dėmesį į ant pakuotės nurodytą rekomenduojamą laikymo temperatūrą ir tinkamumo vartoti terminą.
- Naudokite tik nepažeistoje pakuotėje esančius maisto produktus, kurie buvo laikomi -18 °C arba žemesnėje temperatūroje.
- Nepirkite šalčio padengto maisto. Tai rodo, kad maistas buvo kelis kartus atšildytas arba iš dalies atšildytas ir dėl to yra prastesnės kokybės.
- Įsitikinkite, kad transportuojant maistas neatšalo. Padidėjusi temperatūra sutrumpins laikymo trukmę ir pakenks maisto produktų kokybei.

## Rekomenduojamas šaldytų maisto produktų laikymo šaldiklyje laikas

Maisto rūšis	Laikas
vaisiai, jautiena	10 iki 12 mėn.
daržovės, veršiena, paukštiena	8 iki 10 mėnesių
Elniena	Nuo 6 iki 8 mėn.
Kiauliena	nuo 4 iki 6 mėn.
smulkiai pjaustyta arba malta mėsa	4 mėn.
duona, pyragas, virti patiekalai, liesa žuvis	3 mėn.
kepenėlės	2 mėn.
rūkyta dešra, riebi žuvis	1 mėnesiai

# Maisto produktų laikymas ir šaldymas

## Šaldyto maisto atšildymas

- Atšildymas yra svarbus etapas, kai reikia laikyti šaldytą maistą. Maistas turi būti tinkamai atitirpintas.
- Toliau pateikiami tinkami atitirpinimo būdai:
  - šaldytuve,
  - šaltame vandenyje,
  - mikrobangų krosnelėje arba konvekciniėje krosnyje su tinkama atitirpinimo programa.
- Kai kurios šaldytus produktus galima virti iš anksto neatšildžius. Tai bus nurodyta gamintojo ant pakuotės.
- Maistą supakuokite nedideliais kiekiais. Tai leis maistą greičiau atšildyti.
- Iš dalies ar visiškai atšildytą maistą kuo greičiau suvartokite. Atšildytame maiste bakterijos vėl suaktyvėja ir maistas greitai genda. Tai ypač pasakytina apie vaisius, daržoves ir paruoštus maisto produktus.
- Negalima iš naujo užšaldyti maisto produktų, kurie buvo iš dalies arba visiškai atitirpinti.

## Prietaiso atitirpinimas

Moderni „Total NoFrost“ technologija šaldiklio skyriuje neleidžia susidaryti ledui ir kaupitis šerkšnei ant maisto produktų, todėl leidžia taupiai dirbti, užtikrinti didesnį skaidrumą ir visiškai išnaudoti erdvę.

Šaldytuvo skyriuje ji neleidžia maisto produktams išdžiūti, nes išlaiko jų drėgmę ir šviežumą.

Šaldytuvo ir šaldiklio skyrių atitirpinimas vyksta automatiškai, todėl nebereikia rankiniu būdu atitirpinti ir valyti daug laiko.

## Prietaiso valymas

### ĮSPĖJIMAS!

Prieš pradėdami valyti prietaisą, jį išjunkite ir ištraukite kištuką iš elektros lizdo.

### ĮSPĖJIMAS!

Nenaudokite abrazyvinių valymo priemonių, nes jos gali pažeisti paviršių.

### INFORMACIJA!

Intensyvaus užšaldymo funkciją įjunkite likus 24 valandoms iki planuojamo šaldiklio valymo.

- Reguliariai valykite prietaiso vidų drungnu vandeniu. Jei reikia, į vandenį įpilkite neutralios valymo priemonės arba specialaus šaldytuvų valiklio. Visus paviršius valykite minkšta šluoste. Nuvalytas dalis nušluostykite švriu vandeniu ir kruopščiai nusausinkite.
- Nedėkite prietaiso dalių į indaplovę: tai gali jiems pakenkti.
- Nušluostykite medines dalis drėgna šluoste. Pasirūpinkite, kad medis pernelyg nesudrėktų, ir leiskite dalims gerai išdžiūti, tada sudėkite atgal į šaldytuvą.
- Įspėjimas! Medis – natūrali medžiaga. Tai reiškia, kad bus sunku iš jo pašalinti kai kurias dėmes (ypač – raudonojo vyno ir aliejaus).
- Išdžiuvusius medinius priedus reikia sutepti medienai skirtu aliejumi. Šis produktas turi būti tinkamas apdoroti paviršius, kurie tiesiogiai liečiasi su maistu.

### ĮSPĖJIMAS!

Jei prietaiso ilgesnį laiką nenaudosite, išjunkite jį atitinkamu raktu ir atjunkite nuo elektros tinklo. Ištuštinkite, atitirpinkite ir išvalykite prietaisą, o dureles palikite atidarytas.

## Trikčių lentelė

Jei abejojate, ar prietaisas veikia tinkamai, neturėtumėte iš karto manyti, kad jis sugedęs. Rekomenduojame bet kuriuo atveju patikrinti toliau pateiktos lentelės punktus.

Problema	Priežastis / sprendimas
Prietaisas prijungtas prie elektros tinklo, bet neveikia.	<ul style="list-style-type: none"> <li>Patikrinkite, ar yra įtampa maitinimo lizde ir ar prietaisas yra įjungtas.</li> </ul>
Prietaisas ilgai nepertraukiamai šaldo.	<p>Kompresorius ilgiau veikia nedideliu pajėgumu (mažos energijos sąnaudos / didelis efektyvumas). Tai pati efektyviausia veikimo forma. Įtakos prietaiso veikimui gali turėti ir šie veiksniai:</p> <ul style="list-style-type: none"> <li>Aplinkos temperatūra yra per aukšta.</li> <li>Durėlės buvo atidarytos per ilgai arba varstomos per dažnai.</li> <li>Netinkamai uždarytos durėlės.</li> <li>Durėlės nesandarios (nešvarus sandariklis, durėlės neteisingai sureguliuotos arba pažeistas sandariklis ir pan.).</li> <li>Vienu metu įdėta per daug šviežio maisto.</li> <li>Nepakankama oro cirkuliacija aplink kompresorių ir kondensatorių. Patikrinkite, ar aplink prietaisą pakanka vėdinimo (žr. atskiras montavimo instrukcijas).</li> <li>Šaldytuve esantis jutiklis yra užblokuotas šviežio maisto. Įsitinkite, kad aplink jutiklį gali laisvai cirkuliuoti oras (taikoma ne visiems modeliams).</li> </ul>
Šaldiklyje susikaupė per daug ledo.	<ul style="list-style-type: none"> <li>Durėlės buvo atidarytos per ilgai arba varstomos per dažnai.</li> <li>Netinkamai uždarytos durėlės.</li> <li>Durėlės nesandarios (nešvarus sandariklis, durėlės neteisingai sureguliuotos arba pažeistas sandariklis ir pan.).</li> </ul>
Kondensatas ant stiklinės lentynos virš šaldymo skyriaus stalčių.	<ul style="list-style-type: none"> <li>Patikrinkite, ar durėlės tinkamai uždarytos ir sandarinamos.</li> <li>Tai laikina problema, kurios visiškai išvengti neįmanoma, kai aplinkos temperatūra yra aukšta, o drėgmė – didelė. Problema išnyksta, kai temperatūra ir drėgmė vėl tampa normalios. Rekomenduojame dažniau valyti stalčius ir retkarčiais nuvalyti lašelius.</li> <li>Pakuokite maistą į maišelius ar kitas sandarias pakuotes.</li> </ul>
Mirksi pavojaus signalo klavišas ir (arba) temperatūros rodis.	<ul style="list-style-type: none"> <li>Durėlės buvo atidarytos per ilgai arba varstomos per dažnai.</li> <li>Durėlės nesandarios (nešvarus sandariklis, durėlės neteisingai sureguliuotos arba pažeistas sandariklis ir pan.).</li> <li>Vienu metu įdėta per daug šviežio maisto.</li> </ul>
Durėlės lengvai neatsidaro.	<p>Mėginate atidaryti prietaiso dureles iškart po jų uždarymo. Tada dureles atidaryti sunku. Atidarius dureles, iš prietaiso į aplinką išteka šalto oro, o vietoj jo į prietaisą įtraukiama šilto. Šiam orui vėstant, susidaro nedidelis vakuumas, dėl kurio būna sunkiau atidaryti dureles. Po kelių minučių situacija tampa normali ir dureles vėl lengva atidaryti.</p>

## Lentelės tęsinys

Problema	Priežastis / sprendimas
Neveikia kai kurie arba visi apšvietimo šviesos diodai.	<ul style="list-style-type: none"> <li>• Dėl neveikiančio LED apšvietimo pasitarkite su techninės priežiūros specialistu. Negalima bandyti remontuoti LED apšvietimo.</li> <li>• Šiame gaminyje yra šviesos šaltinis, kurio energijos vartojimo efektyvumo klasė G.</li> </ul>
Prietaisas skleidžia triukšmą.	<ul style="list-style-type: none"> <li>• Prietaisą šaldo šaldymo sistema su kompresoriumi (o kai kuriuose modeliuose – ir ventiliatoriumi), kuris skleidžia triukšmą. Triukšmo lygis priklauso nuo prietaiso įrengimo, tinkamo naudojimo ir amžiaus.</li> <li>• Prijungus prietaisą prie maitinimo šaltinio, kompresoriaus arba tekančio šaldymo skysčio keliamas triukšmas gali būti šiek tiek garsesnis. Tai nėra defekto požymis ir neturi įtakos prietaiso eksploataavimo trukmei. Po kurio laiko prietaisas skleis mažiau triukšmo.</li> <li>• Prietaisas gali būti laikinai triukšmingesnis, jei durelės buvo atidarytos per ilgai arba per dažnai, jei į prietaisą įdėta daug šviežio maisto arba jei įjungta intensyvaus užšaldymo ar intensyvaus atvėsavimo funkcija.</li> </ul>
Ekране rodomas klaidos kodas E0 arba E8.	Jutikliniai klavišai nereaguoja. Paskambinkite į priežiūros centrą ir susitarkite dėl remonto darbų. Prietaisas veiks saugiuoju režimu, kol galiausiai bus suremontuotas. Prietaisas kiekviename skyriuje automatiškai palaiko tinkamiausią temperatūrą.
Ekране rodomas klaidos kodas E9.	Šaldytuvo durelių jutiklio gedimas. Kreipkitės į techninės priežiūros centrą dėl remonto.
Ekране rodomas klaidos kodas F9.	Šaldiklio durelių jutiklio gedimas. Kreipkitės į techninės priežiūros centrą dėl remonto.
Ekране rodomas klaidos kodas F1.	Sutriko šaldiklio skyriaus ventiliatoriaus veikimas. Kreipkitės į techninės priežiūros centrą dėl remonto. Prietaisas negali normaliai veikti. Perkelkite maistą į vėsią vietą ir išjunkite prietaisą.
Ekране rodomas klaidos kodas F2.	Sugedęs kondensatoriaus ventiliatorius. Norėdami išspręsti problemą, kreipkitės į techninės priežiūros centrą. Prietaisas negali normaliai veikti. Perkelkite maistą į vėsią vietą ir išjunkite prietaisą.
Ekране rodomas klaidos kodas F3.	Šaldymo skyriaus ventiliatorius veikia netinkamai. Kreipkitės į techninės priežiūros centrą dėl remonto. Prietaisas negali normaliai veikti. Perkelkite maistą į vėsią vietą ir išjunkite prietaisą.
Ekране rodomas klaidos kodas t1.	Šaldytuvo skyriaus temperatūros jutiklio klaida arba gedimas. Kreipkitės į techninės priežiūros centrą dėl remonto. Kol prietaisą pataisyys techninės priežiūros specialistas, prietaisas veiks saugiuoju režimu. Prietaisas automatiškai palaikys kiekvienam skyriui tinkamiausią temperatūrą.
Ekране rodomas klaidos kodas t2.	Šaldiklio skyriaus temperatūros jutiklio klaida arba gedimas. Kreipkitės į techninės priežiūros centrą dėl remonto. Kol prietaisą pataisyys techninės priežiūros specialistas, prietaisas veiks saugiuoju režimu. Prietaisas automatiškai palaikys kiekvienam skyriui tinkamiausią temperatūrą.

# Triktys

## Lentelės tęsinys

Problema	Priežastis / sprendimas
Ekране rodomas klaidos kodas t3.	Sutriko „DuraFresh“ skyriaus temperatūros jutiklio veikimas. Kreipkitės į techninės priežiūros centrą dėl remonto. Kol prietaisą pataisys techninės priežiūros specialistas, prietaisas veiks saugiuoju režimu. Prietaisas automatiškai palaikys kiekvienam skyriui tinkamiausią temperatūrą.
Ekране rodomas klaidos kodas t4.	Aplinkos temperatūros jutiklis veikia netinkamai. Norėdami išspręsti problemą, kreipkitės į techninės priežiūros centrą. Prietaisas veiks saugiuoju režimu, kol jį suremontuos techninės priežiūros specialistas. Prietaisas automatiškai palaikys kiekvienam skyriui tinkamiausią temperatūrą.
Ekране rodomas klaidos kodas t5.	Šaldytuvo garintuvo jutiklis sugedęs. Norėdami išspręsti problemą, kreipkitės į techninės priežiūros centrą. Prietaisas veiks saugiuoju režimu, kol jį suremontuos techninės priežiūros specialistas. Prietaisas automatiškai palaikys kiekvienam skyriui tinkamiausią temperatūrą.
Ekране rodomas klaidos kodas t6.	Šaldiklio skyriaus garintuvo jutiklis yra sugedęs. Norėdami išspręsti problemą, kreipkitės į techninės priežiūros centrą. Prietaisas veiks saugiuoju režimu, kol jį suremontuos techninės priežiūros specialistas. Prietaisas automatiškai palaikys kiekvienam skyriui tinkamiausią temperatūrą.
Ekране rodomas klaidos kodas L1.	Aplinkos apšvietimo jutiklis veikia netinkamai. Kreipkitės į techninės priežiūros centrą dėl remonto.
Ekране rodomas klaidos kodas 81.	„WiFi“ modulis yra sugedęs. Norėdami išspręsti problemą, kreipkitės į techninės priežiūros centrą.

Jei nepavyksta išspręsti problemos, kreipkitės į techninės priežiūros centrą. Tai darydami nurodykite tipą, modelį ir serijos numerį, nurodytus tipo plokštelėje arba etiketėje, esančioje prietaiso viduje.

## Pakuočių ir prietaiso utilizavimas

Šis prietaisas pagamintas iš tvirtų medžiagų. Pasibaigus šio prietaiso eksploataavimo laikui, jį reikia atsakingai utilizuoti. Informacijos apie šį metodą teiraukitės vietos valdžios institucijų.

### INFORMACIJA!

Taip pat žr. saugos instrukcijų skyrių „Šalinimas“.

Prietaiso pakuotę galima perdirbti. Galėjo būti naudojamos šios medžiagos:

- Kartonas.
- Polietileninė plėvelė (PE).
- Polistirenas be freono (PS kietosios putos).

Šios medžiagos turi būti šalinamos atsakingai ir laikantis vyriausybės nuostatų.



Prietaisas pažymėtas perbrauktu šiukšliadėžės su ratukais simboliu, kad atkreiptumėte dėmesį į reikalavimą buitinius elektros prietaisus išmesti atskirai. Tai reiškia, kad pasibaigus prietaiso naudojimo laikui, jo negalima išmesti į nerūšiuotas buitines atliekas. Prietaisą reikia nuvežti į specialią komunalinių atliekų tvarkymo vietą, kurioje atliekos rūšiuojamos, arba pas šią paslaugą teikiantį pardavėją.

Atskirai surenkant ir šalinant buitinius prietaisus išvengiama žalingų pasekmių žmonėms ir aplinkai. Taip užtikrinama, kad prietaiso gamybai panaudotos medžiagos gali būti panaudotos pakartotinai ir galima sutaupyti daug energijos ir žaliavų.



### Atitikties deklaracija

Pareiškiame, kad mūsų gaminiai atitinka galiojančias Europos direktyvas, reglamentus ir reikalavimus, taip pat visus standartų, į kuriuos daroma nuoroda, reikalavimus.

# Atitikties informacija

Radijo įrangos tipas:	WiFi modulis
Darbinio dažnio diapazonas:	2,412 GHz - 2,472 GHz
Didžiausia išėjimo galia:	20 dBm EIRP
Didžiausias antenos stiprinimas:	2,7 dBi

arba

Radijo įrangos tipas:	HL3215STG HLW3215-TG HLW3215-TG01
<b>Wi-Fi</b>	
Darbinio dažnio diapazonas:	2,412 GHz - 2,472 GHz
Didžiausia išėjimo galia:	≤10 dBm/MHz (EIRP) (antenos stiprinimas 10 dBi)
Didžiausias antenos stiprinimas:	Stiprinimas: 0 dBi
<b>Bluetooth</b>	
Dažnių intervalas:	2,402 GHz - 2,480 GHz
Nešiklio išvestis:	6 dBm (≤10 dBm)
Emisijos tipas:	F1D

## Atitikties deklaracija

Įmonė pareiškia, kad prietaisas su funkcija ConnectLife atitinka esminius reikalavimus ir kitas atitinkamas Direktyvos 2014/53/ES nuostatas. Išsamią atitikties deklaraciją rasite interneto adresu <https://aid.connectlife.io>, nurodytu prietaiso puslapyje tarp papildomų dokumentų.









Prietaiso naudojimo instrukcijas taip pat galite rasti mūsų tinklalapyje: [www.asko.com](http://www.asko.com)



942999-a3

