

GEBRUIKSAANWIJZING

Wasdroger

NL

TD76

T509HRW

T509HRG

T509HRT

Inhoudsopgave

Inleiding	3	Wassymbolen	35
Veiligheidswaarschuwingen	4	Het droogproces, stap voor stap (1–7)	36
Voor het eerste gebruik van het toestel	11	STAP 1: Sorteert het wasgoed	36
Verpakking	11	STAP 2: Zet de hoofdschakelaar aan	36
Transportbescherming	11	STAP 3: Open de deur van de droger en doe het wasgoed erin.	36
Reiniging	12	Drogen in een droogmandje	38
Plaatsing en aansluiting	13	STAP 4: Kies het droogprogramma.	39
Keuze van de ruimte	13	STAP 5: Kies de programma instellingen	41
Plaatsing van de wasdroger	13	STAP 6: Sluit de deur aan begin van het droogproces.	44
Instelling van de pootjes van de droger	15	STAP 7: Einde programma	45
Installatie onder het werkblad	16	Machine-instellingen	46
Plaatsing op de wasmachine	17	Extra instellingen	46
Ingebouwd	20	Reiniging en onderhoud	51
Verandering van de draairichting van de deur	22	Reiniging van de buitenkant van het toestel	51
De deur openen	24	Bijzonderheden bij het reinigen	51
Afvoer van het condenswater	24	Reiniging van het pluizenfilter	52
Aansluiting op het elektriciteitsnet	26	Reiniging van het onderste pluizenfilter	53
ASKO Wasverzorging – Verborgene helpers (Hidden helpers)	27	Legen van het reservoir voor condenswater	55
Beschrijving van de wasdroger	28	Fouten: wat te doen?	56
Bedieningspaneel	28	Weergave van fouten	57
Instellingen vóór het eerste gebruik	29	Geluiden	59
De machine verbinden met de ConnectLife-app	30	Service	60
Adviezen voor het drogen	33	Voordat u de servicedienst belt	60
Sortering van het wasgoed	33	Technische informatie	62
Kleding	33	Link naar de EPREL-database van de EU ...	62
Materialen die gedroogd kunnen worden in de droger.	34	Notitie licentie lettertype	62
Materialen die niet in de droger mogen worden gedroogd	34	Verklaring van conformiteit	63
Materialen die niet geschikt zijn voor drogen in een droger	34	Vereisten en aanbevelingen Wi-Fi-netwerk ..	63
		Tabel van verbruikswaarden	64
		AFDANKEN	66

Geachte klant,

Wij danken u hartelijk voor de aankoop van dit kwaliteitsproduct van ASKO.

Wij hopen dat het aan uw verwachtingen zal voldoen. Scandinavische vormgeving met zuivere lijnen, gecombineerd met alledaagse functionaliteit en hoge kwaliteit. Dit zijn de belangrijkste kenmerken van al onze producten en de reden waarom ze wereldwijd zeer worden gewaardeerd.

Wij raden u aan voordat u de droger in gebruik neemt eerst de gebruiksaanwijzing goed door te lezen. De handleiding bevat ook informatie over hoe u kunt helpen bij de bescherming van het milieu.

In deze gebruiksaanwijzing komt u symbolen tegen die het volgende betekenen:

INFORMATIE!

Informatie, advies, tip of aanbeveling

WAARSCHUWING!

Waarschuwing – algemeen gevaar

ELEKTRISCHE SCHOK!

Waarschuwing – elektrische schok

HEET OPPERVLAK!

Waarschuwing – gevaar heet oppervlak

BRANDGEVAAR!

Waarschuwing – brandgevaar

Originele instructies

BEWAAR DEZE GEBRUIKSAANWIJZING VOOR TOEKOMSTIGE GEBRUIK!

Algemeen



Lees de gebruiksaanwijzing aandachtig door en bewaar deze voor toekomstig gebruik.

- **Wij verzoeken u de wasdroger niet te gebruiken als u deze gebruiksaanwijzing niet heeft gelezen en begrepen.**
- Deze machine mag niet worden gebruikt door personen (met inbegrip van kinderen) met verminderde lichamelijke of geestelijke vermogens of zonder ervaring en kennis, tenzij deze personen zijn geïnstrueerd over het gebruik van de machine door een persoon die verantwoordelijk is voor hun veiligheid.
- **Het niet naleven van de aanwijzingen voor gebruik** heeft een verkeerd gebruik van de machine tot gevolg, wat kan leiden tot schade aan het wasgoed, de droger of letsel van de gebruiker. De gebruiksaanwijzing moet in de buurt van de machine worden bewaard.
- De gebruiksaanwijzing is beschikbaar op onze website www.asko.com
- **Deze droger is uitsluitend bestemd voor huishoudelijk gebruik.**
- Voor de aansluiting van de wasdroger dienen de instructies te worden gelezen die een juist en veilig gebruik van de wasdroger beschrijven. De gebruiksaanwijzing is aangepast voor verschillende types / uitvoeringen van dit toestel, daarom kan het voorkomen, dat instellingen en uitvoeringen worden omschreven, die uw wasdroger niet bezit.
- **Gebruiksmateriaal valt niet onder de garantie**, kleinere afwijkingen in kleur, verhoging van het geluidsniveau als gevolg van de ouderdom van de machine en esthetische fouten aan de onderdelen hebben geen invloed op de functionaliteit en veilige werking van de droger.
- De maximale droogcapaciteit in kg (droog gewicht) staat aangegeven op het typeplaatje.

Kinderbeveiliging


WAARSCHUWING!

Laat geen kinderen jonger dan drie jaar in de buurt van het apparaat komen, tenzij ze onder voortdurend toezicht staan.


Laat kinderen niet met de apparaat spelen.

- Overtuig u er voor het aanzetten van de droger van dat er zich niets in de droogtrommel bevindt behalve wasgoed (een kind zou bijvoorbeeld in de droogtrommel kunnen zijn gekropen en de deur hebben dichtgedaan).
- Toegang tot de droogtrommel moet voor kinderen en huisdieren onmogelijk worden gemaakt.
- **Slot activeren (Lock).** Zie hoofdstuk: *VERGRENDELEN (Lock)*
- **De droger is gemaakt overeenkomstig alle voorgeschreven veiligheidsstandaarden.**
- Deze droger mag slechts worden gebruikt door kinderen van 8 jaar en ouder of door personen met verminderde geestelijke, lichamelijke en zintuigelijke vermogens of die niet beschikken over de juiste ervaring en kennis, maar dan alleen als ze steeds onder adequaat toezicht staan en de juiste instructies hebben ontvangen voor een veilig gebruik van de droger en op de hoogte zijn gebracht over de gevaren van onjuist gebruik.
- Laat kinderen niet met de apparaat spelen.
- Laat kinderen de machine niet reinigen of onderhoudswerkzaamheden uitvoeren zonder adequaat toezicht.

Gevaar van een heet oppervlak

 HEET OPPERVLAK!

Tijdens de werking van de droger kan de achterwand sterk verhit raken. Zorg ervoor dat de droger helemaal afkoelt voordat u de achterwand aanraakt.

 HEET OPPERVLAK!

Onderbreek nooit het drogen voor het einde van het droogproces; als u dit wel doet, bedenk dan bij het uithalen van de was uit de trommel dat het wasgoed nog zeer heet kan zijn. Haal het wasgoed snel uit de trommel en spreid het uit, zodat het zo snel mogelijk kan afkoelen.

Veiligheid van aansluiting en installatie

 ELEKTRISCHE SCHOK!

Om gevaar te voorkomen, mag een **beschadigd netsnoer** alleen vervangen worden door de fabrikant, een servicemonteur of een geautoriseerd persoon.

 ELEKTRISCHE SCHOK!

Het deurslot staat onder elektrische spanning. De deur mag, om gevaren te voorkomen, alleen worden vervangen door de fabrikant of hun servicetechnicus of personen die soortgelijk gekwalificeerd zijn.

 WAARSCHUWING!

Het is niet toegestaan de droger aan te sluiten via een uitwendige tijdinrichting zoals een programmaklok of op een elektriciteitsnet dat door de leverancier regelmatig wordt in en uitgeschakeld.

- Laat alle ingrepen en reparaties aan de wasdroger over aan een deskundig persoon. Ondeskundige reparaties kunnen leiden tot ongelukken of fouten in de werking.
- Tijdens onderhoud en vervanging van onderdelen moet de droger worden losgekoppeld van de netvoeding. Haal de stekker uit het stopcontact. Leg de stekker in het zicht zodat degene die het onderhoud of de reparatie uitvoert vanaf elke plek kan zien dat de stekker uit het stopcontact is verwijderd.
- Zet na de installatie de droger nog niet aan, maar laat deze 24 uur rusten. Als tijdens het transport of servicebeurt het toestel op zijn kant moet worden gelegd, leg het dan op de linkerkant van voren gezien.
- De ruimte, waarin u de droger plaatst moet geventileerd zijn en een temperatuur hebben tussen 15°C en 25°C.
- Wacht voordat u de wasdroger aansluit op het elektriciteitsnet eerst twee uur om de machine op kamertemperatuur te laten komen.
- De droger mag niet direct tegen de wand of een naburig element worden geplaatst.
- Plaats de droger op een rechte, stabiele en harde (betonnen) ondergrond.
- De droger mag niet worden geplaatst achter deuren die op slot kunnen, achter schuifdeuren of deuren die scharnieren hebben aan de tegenovergestelde zijde van de deur van de droger. Plaats de droger zodanig in de ruimte, dat de deur gemakkelijk kan worden geopend.
- Plaatsing van de wasdroger op de wasmachine moet door minstens twee personen worden uitgevoerd.
- De lucht in de omgeving van de droger mag geen stofdeeltjes bevatten.
- **De ruimte, waar de machine is geplaatst moet goed geventileerd zijn**, om de terugvoer van gassen van gasapparaten met open vuur (haard) tegen te gaan.

Veiligheidswaarschuwingen

- De ventilatieopeningen moeten altijd vrij zijn.
- Houd ventilatieopeningen in de behuizing van het apparaat of in de ingebouwde structuur, vrij van obstakels.
- Plaats de droger niet op een langharig tapijt, aangezien dit de luchtcirculatie kan belemmeren.
- Vezels mogen zich niet ophopen rond de droger.
- Het is niet toegestaan de droger aan te sluiten met een verlengsnoer.
- Sluit de wasdroger niet aan op een stopcontact voor een scheerapparaat of haardroger.
- Gebruik altijd slangen die zijn bijgeleverd bij de wasdroger.
- In geval van verkeerde aansluiting, verkeerd gebruik of verkeerd onderhoud aan de droger door een ongemachtigde persoon, komen reparatiekosten voor rekening van de gebruiker zelf en vallen niet onder de garantie.
- Gebruik in geval van een defect alleen reserveonderdelen van gemachtigde fabrikanten.

BRANDGEVAAR!

Het koelmiddel R290 in dit apparaat is milieuvriendelijk maar wel brandbaar. Het kan ontbranden als het in contact komt met open vuur of ontstekingsbronnen. Houd open vuur en ontstekingsbronnen daarom uit de buurt van het apparaat.

- Zorg dat het koelmiddelcircuit niet beschadigd raakt.

Veilig gebruik

BRANDGEVAAR!

In de wasdroger kunt u alleen wasgoed drogen dat gewassen is in water. U mag geen wasgoed drogen dat gewassen of gereinigd is in ontvlambare reinigingsmiddelen (zoals benzine, trichloorethyleen enz.) vanwege explosiegevaar.

BRANDGEVAAR!

Verwijder alle voorwerpen uit de zakken, zoals aanstekers en lucifers.

- Droog geen ongewassen kleding in de droger.
- Als u kleding heeft gereinigd met industriële reinigingsmiddelen of chemicaliën mag u ze **niet** in de wasdroger **drogen**.
- Wasgoed met vlekken van olie, aceton, alcohol, olieproducten, vlekkenverwijderaars, terpentijn, was en middelen voor het verwijderen van was, moeten (voor het drogen in de droger eerst met warm water en een wasmiddel worden gewassen in de wasmachine.
- Kleding die latex, rubberen onderdelen, douche- en badmutsen en wasgoed of hoezen met rubberen schuim bevaten, mogen niet in de droger worden gedroogd.
- **Het systeem bestaat uit een compressor en een warmtewisselaar.** Bij het aanzetten van de droger kan de werking van de compressor (geluid van vloeistof) of het overvloeien van koelvloeistof tijdens het werken wat luidruchtiger zijn. Dit is geen teken van defect en heeft geen invloed op de levensduur van de wasdroger. Het geluid zal bij de werking van de wasdroger geleidelijk minder worden.
- **De droger met luchtverwarming maakt gebruik van het systeem van warmtepomp.**

Veiligheidswaarschuwingen

- **Reinig de filters na iedere droogbeurt.** Als u het filter verwijderd hebt, moet u hem voor iedere volgende droogbeurt verplicht weer terugdoen.
- Gebruik wasverzachters of soortgelijke producten uitsluitend overeenkomstig de aanwijzingen van de fabrikant.
- **Gebruik geen oplos- of reinigingsmiddelen die de droger kunnen aantasten of beschadigen** (neem de aanwijzingen en waarschuwingen in acht van de fabrikant van de reinigingsmiddelen).
- Gebruik geen oplosmiddelen, schuurmiddelen, glasreinigers of allesreinigers.
- **Voeg nooit chemische middelen of geparfumeerde geurstoffen toe aan de condenswaterbak** (zie hoofdstuk *Beschrijving van de wasdroger* en *Legen van het reservoir voor condenswater*).
- Een vlotter schakelt de machine uit indien de condenswaterpijp verstopt is of wanneer het risico bestaat dat verzameld condenswater uit de condenswaterbak stroomt.
- De werking van de droger wordt onderbroken bij verstopping van de slang voor het condenswater (zie hoofdstuk *Legen van het reservoir voor condenswater*).
- **Trek na het droogproces de stekker van de wasdroger uit de wandcontactdoos!**

Opslag in de winter

Leeg eerst de bak voor het condenswater voordat u de droger wilt verplaatsen of opslaan in een onverwarmde ruimte.

Voor het eerste gebruik van het toestel

💡 INFORMATIE!

Als u voor het eerst de droger weer start na langere tijd van stilstand kan er een geluid van stoten optreden. Dit geluid is volkomen normaal en verdwijnt na enkele droogbeurten.

Verpakking

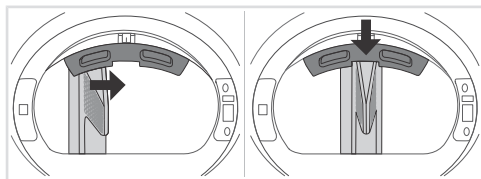
Verwijder de hele verpakking. Zorg er bij verwijdering van de verpakking voor dat u de machine niet beschadigd met een scherp voorwerp.

Wij verzoeken u de materialen te scheiden overeenkomstig de plaatselijke voorschriften (zie hoofdstuk *AFDANKEN*).

Transportbescherming

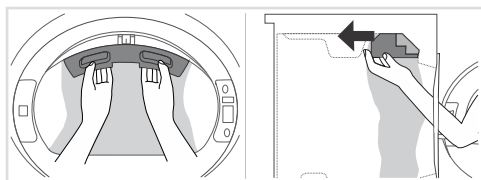
Verwijder voor het in gebruik nemen van de machine de transportbescherming, die de machine beschermt wanneer het wordt vervoerd.

De transportbescherming is boven in de trommel van de droger vastgemaakt in een beschermende zak.



1 Open de deur van de droger.

2 Pak met de ene hand de transportbeveiliging vast en pak met de andere hand een van de trommelribben. Draai de rib naar het midden van de transportbeveiliging, waar de uitsparing (uitlijningssparing) zit.



3 Houd de transportbeveiliging stevig vast met beide handen om beschadiging tijdens het verwijderen te voorkomen.

4 Duw het met gelijkmatige druk recht in de machine om het volledig te verwijderen.

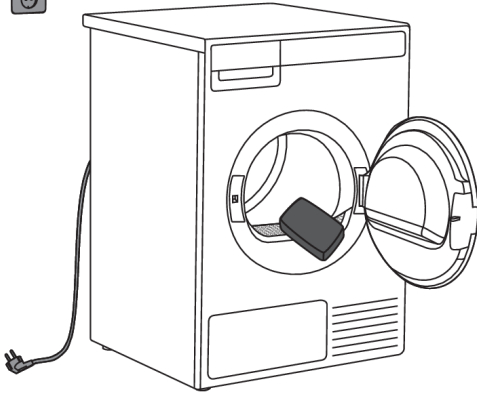
Breng de transportbescherming weer aan wanneer de machine moet worden vervoerd, om beschadiging door schuddende bewegingen tijdens het transport te voorkomen. Til de trommel, om de transportbescherming weer aan te brengen, vanuit de binnenkant een stukje omhoog en druk de bescherming stevig tussen de trommel en de binnenkant van het frame van de deur. Zorg er daarbij voor dat de trommel goed is uitgelijnd.

💡 INFORMATIE!

Als er geen transportbescherming wordt gebruikt, kan de machine tijdens het vervoeren beschadigd raken. Dergelijke schade valt niet onder de garantie.

Voor het eerste gebruik van het toestel

Reiniging

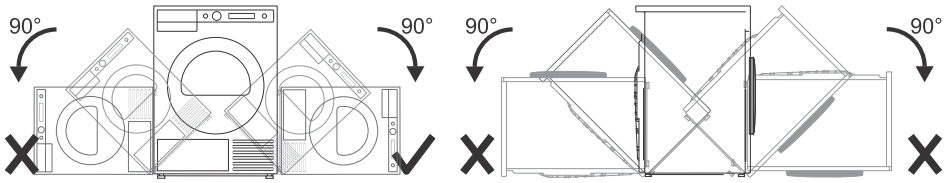


Koppel de droger los van de netvoeding en open vervolgens de deur door deze naar u toe te trekken.

Reinig de trommel van de droger met een zachte vochtige katoenen doek en water voordat u de droger de eerste keer gebruikt.

WAARSCHUWING!

Gebruik geen oplosmiddelen of reinigingsmiddelen die de droger kunnen beschadigen (neem de aanwijzingen van de fabrikant van het reinigingsmiddel in acht).



💡 INFORMATIE!

Wacht na installatie 24 uur voordat u de droger gebruikt. Als het nodig is de droger tijdens transport of onderhoud op een van de zijkanten neer te leggen, leg de droger dan op de rechterzijde, van voren gezien.

Keuze van de ruimte

💡 INFORMATIE!

Plaats de droger niet in een ruimte waar de temperatuur onder de 0 °C kan dalen, aangezien de droger daardoor niet juist kan werken of kan bevriezen, met mogelijke schade tot gevolg.

Voor een optimale werking van de droger moet de ruimte goed geventileerd zijn bij een temperatuur tussen 15 °C en 25 °C.

⚠️ WAARSCHUWING!

De droger mag niet worden geplaatst achter deuren die op slot kunnen, achter schuifdeuren of deuren die scharnieren hebben aan de tegenovergestelde zijde van de deur van de droger. Plaats de droger zodanig in de ruimte, dat de deur gemakkelijk kan worden geopend.

Plaatsing van de wasdroger

De droger kan vrij staan of op een wasmachine worden geplaatst.

De droger geeft warmte af. Plaats het daarom niet in een zeer kleine ruimte, omdat het droogproces langer kan duren vanwege de beperkte hoeveelheid omgevingslucht.

⚠️ WAARSCHUWING!

Plaats de droger niet op een langharig tapijt, aangezien dit de luchtcirculatie kan belemmeren.

⚠️ WAARSCHUWING!

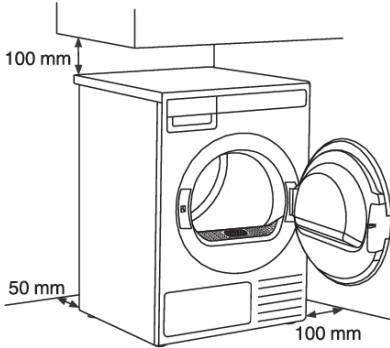
Blokkeer nooit de ventilatieopeningen.

Plaatsing en aansluiting

Afstanden van de droger voor optimale werking

⚠ WAARSCHUWING!

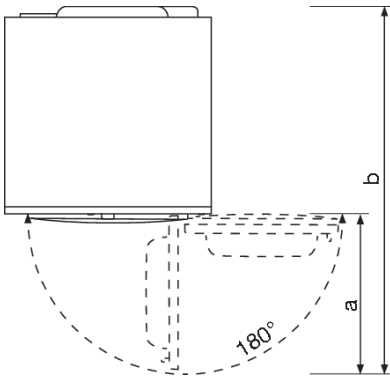
De droger mag geen wanden of naburige elementen aanraken. Voor optimale werking raden wij aan de minimale afstanden tot de wanden in acht te nemen zoals aangegeven in de figuur, in het tegenovergestelde geval kan de machine oververhit raken.



Om veiligheidsredenen moet de minimale afstand tussen de achterzijde van de machine en de muur ten minste 25 mm zijn en moet de afstand tussen de machine en meubilair erboven ten minste 40 mm zijn.

Raadpleeg de speciale installatievereisten in *Ingebouwd* voor meer informatie over installatie van de droger in een kast.

Openen van de deur van de droger (bovenaanzicht).

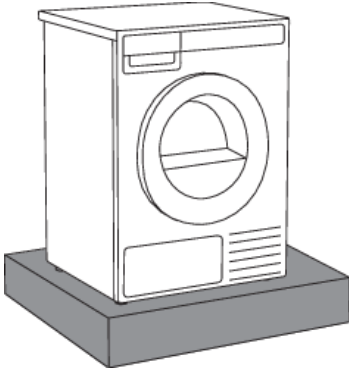


De breedte (a) van de deur van de droger is 503 mm.

De diepte (b) van de droger met geopende deur is 1132,5 mm.

De deur van de droger kunt u openen tot een hoek van 180°.

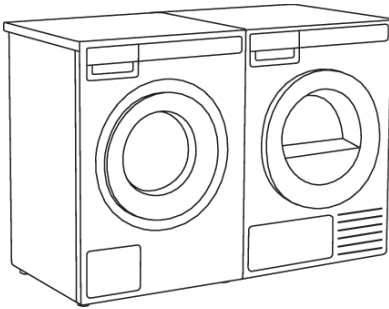
Plaatsing op een verhoging



💡 INFORMATIE!

Als het apparaat op een sokkel of een soortgelijke constructie wordt geplaatst, moet deze daaraan worden bevestigd, om te voorkomen dat het apparaat valt. Hiervoor zijn originele ASKO-accessoires beschikbaar, compleet met bevestigingsinstructies.

Vrijstaande machine

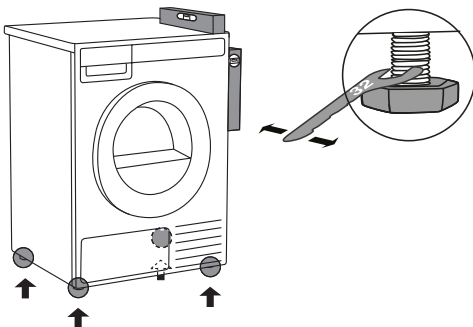


De droger kan naast een wasmachine worden geplaatst.

De droger kan tijdens werking wegglijden indien er onvoldoende wrijving is tussen de poten van de droger en de vloer.

Gebruik een antislip-ondergrond om wegglijden te voorkomen.

Instelling van de pootjes van de droger



Plaats de droger zo dat deze stabiel is.

Gebruik een waterpas en zet de droger in de lengte en de breedte waterpas door aan de verstelbare pootjes te draaien met een steeksleutel nr. 32 (max. 15 mm).

Plaatsing en aansluiting

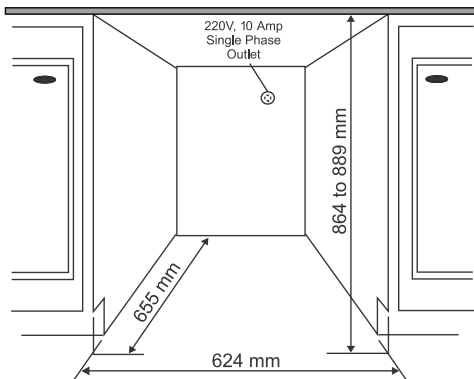
⚡ INFORMATIE!

De oorzaak van vibraties, het verplaatsen van de droger en een luidruchtige werking kan liggen in een onjuiste instelling van de verstelbare pootjes. Onjuist ingestelde pootjes vallen niet onder de garantie.

⚡ INFORMATIE!

Soms treden tijdens de werking van de droger ongewone of sterkere geluiden op, die voor de droger ongewoon zijn en in de meeste gevallen het gevolg zijn van een onjuiste plaatsing van de droger.

Installatie onder het werkblad



ASKO-drogers kunt u installeren onder een meubelstuk of werkblad dat tenminste 864 mm hoog is (gemeten vanaf de vloer tot het bodoppervlak van het werkblad). Aan alle zijden van de machine moet tenminste 12 mm ruimte zijn. Tussen de achterrand van het bovenpaneel van de machine en de muur achter de machine moet tenminste 25 mm ruimte zijn. De breedte van de opening waarin u de machine wilt plaatsen, moet tenminste 624 mm zijn (gemeten tussen de zijkanten die de opening beperken). De modellen met condenswaterbak werken het best wanneer er voldoende luchtcirculatie is.

Installeer de wasdroger zodanig dat het condenswater steeds in een afvoer of gootsteen wordt afgevoerd. Hiervoor moet achter het toestel een afvoer worden geïnstalleerd. De hoogte van de afvoer mag niet hoger zijn dan 1000 mm.

⚡ INFORMATIE!

De hoogte van de droger kan worden ingesteld tussen 850 mm en 876 mm. Zet de machine niet hoger dan 876 mm.

Het is erg belangrijk om ophoping van warmte te voorkomen.

U moet ervoor zorgen dat de warme lucht die de droger aan de achterkant afgeeft, kan worden verspreid.

Als warme lucht niet kan worden verspreid, kan dit een storing veroorzaken.

U kunt de ophoping of toename van warmte op de volgende manieren voorkomen:

- Laat een opening of gleuf achter de droger onder in het keuken- of meubelement.
- Voeg ventilatiesleuven toe aan het keuken- of meubelement.

Wanneer het toestel in een meubelement of onder een werkbank wordt geïnstalleerd, kan de droogtijd hierdoor worden verlengd.

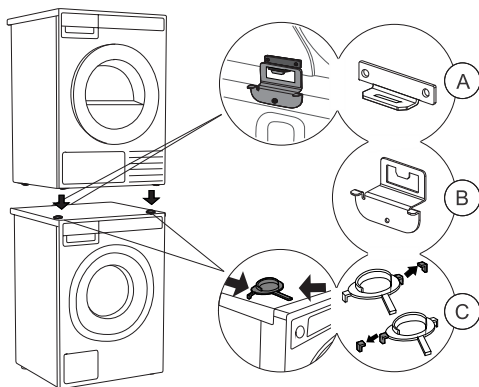
💡 INFORMATIE!

Installeer de droger niet naast een koelapparaat. De warme lucht die achter de droger wordt afgegeven, veroorzaakt verhoging van de temperatuur rond de warmtewisselaar, wat resulteert in de continue werking van de compressor. Als de droger nergens anders kan worden geïnstalleerd, moet het toestel hermetisch worden gescheiden van de droger.

Plaatsing op de wasmachine

⚠ WAARSCHUWING!

Plaatsing van de wasdroger op de wasmachine moet door minstens twee personen worden uitgevoerd.



Als u de droger boven op een wasmachine wilt plaatsen, gebruik dan de voorste poten (plastic pootsteunen (C)) en de kantelbeveiliging (A+B), die zijn meegeleverd in de trommel van de droger (zie hoofdstuk *Hoe u de droger op de wasmachine (ASKO) plaatst*).

Indien de wasmachine en droger niet dezelfde afmetingen hebben, of wanneer u een tussenliggend compartiment tussen de wasmachine en de droger hebt geplaatst (ang.: Hidden Helper), kunt u bij uw dealer of reparatiewerkplaats een verbindingplaat kopen die is bedoeld voor de WM86-TD76-combinatie.

💡 INFORMATIE!

De kantelbeveiliging (B) correspondeert met ASKO-wasmachines en kunt u niet installeren op wasmachines van een ander merk.

💡 INFORMATIE!

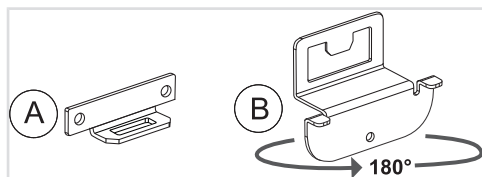
De wasmachine, waar u de droger op wilt plaatsen, moet het gewicht van de droger kunnen dragen (zie de technische gegevens op het typeplaatje van de droger).

Alle ASKO-wasmachines zijn in staat het gewicht van de ASKO-droger te dragen.

Plaatsing en aansluiting

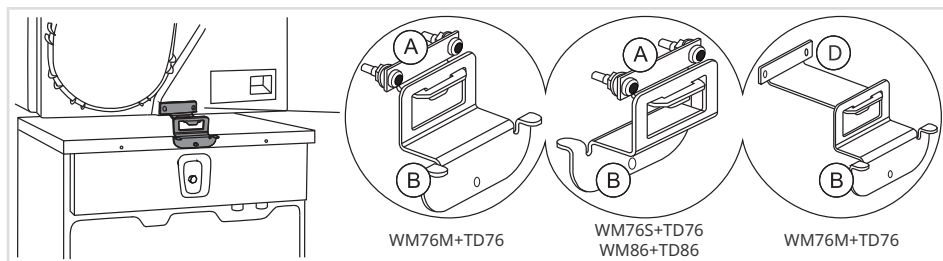
Hoe u de droger op de wasmachine (ASKO) plaatst

In de trommel ligt een pakket met kantelbeveiligingen (A, B), plastic pootsteunen (C) en schroeven.



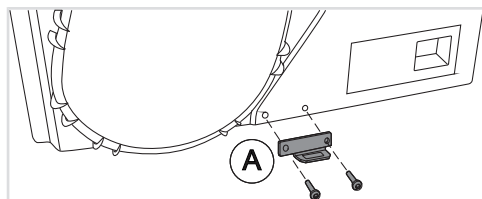
1 De beveiliging tegen kantelen bestaat uit twee metalen delen (A + B).

Onderdeel (B) kunt u 180° draaien. Draai dit zo dat het onderdeel in overeenstemming is met de diepte van de wasmachine en droger.

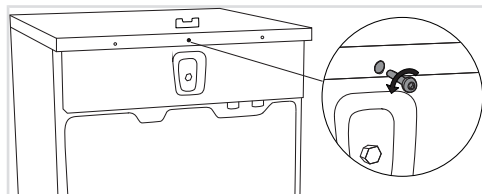


Selecteer de juiste combinatie voor het type wasmachine en droger, zoals aangegeven op het typeplaatje aan de binnenkant van de deur van elke machine (zie hoofdstuk Service).

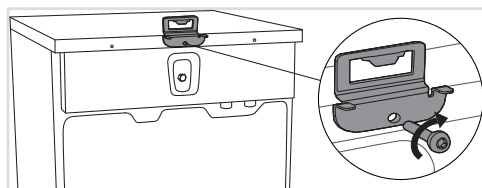
Indien uw droger een kleinere diepte heeft dan de wasmachine, kunt u bij het servicecentrum een geschikte langere beveiliging (D) aanschaffen (ART. Nr.: 924231 OVERTURNING PROTEC.TD-76/WM-86).



2 Bevestig onderdeel (A) aan de rechteronderzijde van de droger met behulp van de twee schroeven, onderleggingen en moeren die zijn meegeleverd.



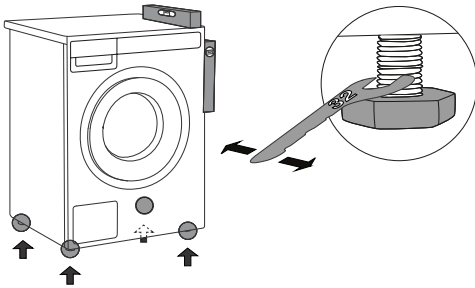
3 Draai de schroef aan de achterzijde van de wasmachine los.



4 Bevestig met de schroef de kantelbeveiliging (B) op de achterzijde van de wasmachine.

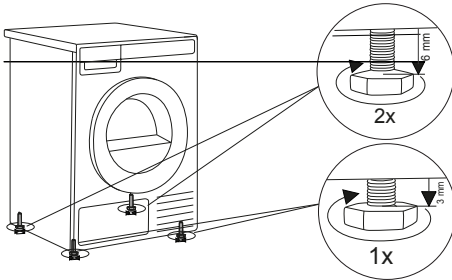
Draai het onderdeel (B) zo dat het in overeenstemming is met de diepte van uw droger en wasmachine (zie punt 1).

Plaatsing en aansluiting



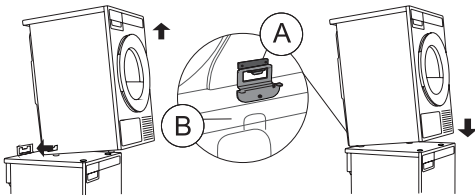
5 Installeer de wasmachine zo dat deze stabiel staat.

1. Plaats de wasmachine in de lengte en breedte horizontaal door met een sleutel van grootte 32 aan de verstelbare poten te draaien. De poten kunt u +/- 1 cm verstellen.



6 Stel de poten af van de droger.

1. Draai eerst de 4 poten allemaal volledig vast (rechtsom).
2. Draai de voorste 2 poten precies 1 slag (3 mm) linksom los.
3. Draai vervolgens de andere 2 poten precies 2 slagen (6 mm) linksom los.

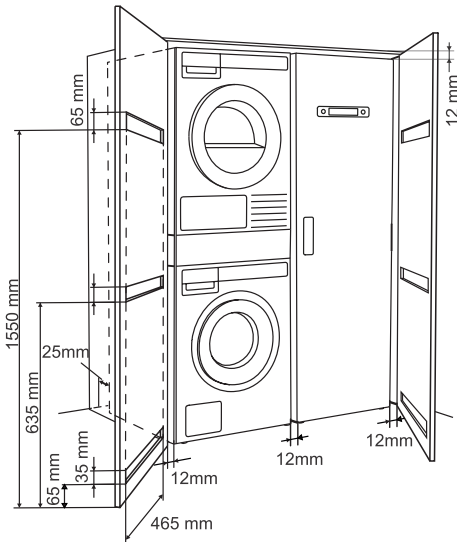


7 Plaats de droger op de wasmachine.

1. Licht het voorste gedeelte van de droger 5- tot 10 cm omhoog.
2. Duw de droger in de kantelbeveiliging (onderdeel B in onderdeel A) en installeer deze boven op de wasmachine (zie ook afbeelding in hoofdstuk *Plaatsing op de wasmachine*).

💡 INFORMATIE!

Zorg ervoor dat beide delen van de kantelbeveiliging (A + B) vergrendeld zijn. De voorzijden van de wasmachine en droger moeten op één lijn staan!



Ventilatievereisten voor het ASKO-concept (bij plaatsing of inbouw van het toestel in een meubelelement of kast)

Zorg dat er ruimte is tussen het toestel en het meubelelement of wand en een vrije ruimte van tenminste 25 mm tussen de achterkant van het bovenpaneel van het toestel en het meubelelement of wand.

Als het apparaat is aangebracht in een meubelelement of kast met een deur, bevelen wij aan dat de deur een lameldeur is om voor voldoende ventilatie te zorgen.

Anders moet de deur van de kast worden uitgerust met ventilatie-openingen. Zie afbeelding voor afmetingen van ventilatie-openingen.

💡 INFORMATIE!

Zorg ervoor dat na de plaatsing de deur van de droger ongehindert kan worden geopend.

De plaat voor koude luchttoevoer aan de voorkant van de droger mag niet worden bedekt of op andere wijze worden belemmerd. In dit geval kan er een fout ontstaan in de werking.

⚠ WAARSCHUWING!

Het niet naleven van de aanwijzingen kan invloed hebben op de werking van het toestel en een defect veroorzaken.

Plaatsing en aansluiting

Verandering van de draairichting van de deur

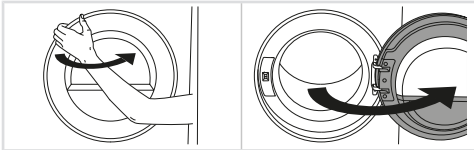
⚠ WAARSCHUWING!

Voordat u de richting van de deuropening verandert, moet u de machine loskoppelen van de netvoeding! Zie hoofdstuk *Veiligheidswaarschuwingen*.

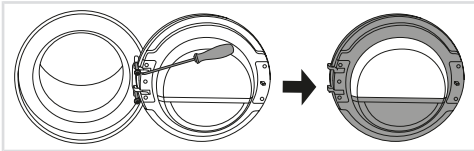
⚠ WAARSCHUWING!

Wijziging van de richting van de deuropening moet, om gevaren te voorkomen, worden uitgevoerd door de fabrikant of diens servicetechnicus of door personen die vergelijkbaar zijn gekwalificeerd.

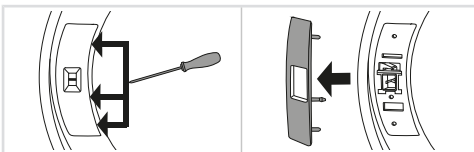
Als u de draairichting van de deur wilt veranderen, gaat u als volgt te werk:



1 Open de deur volledig.



2 Draai de schroef los en neem de deur uit.

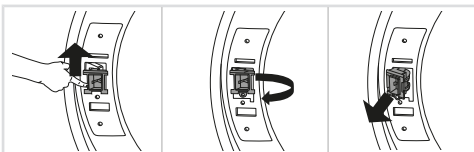


3 Verwijder voorzichtig de afdekking van het deurslot met een smal, bot voorwerp.

Maak de vergrendelingen van de afdekking van het deurslot los in de aangegeven volgorde.

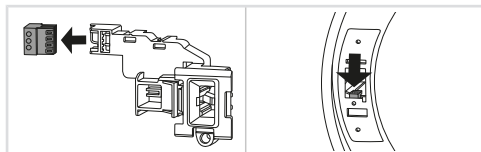
⚠ WAARSCHUWING!

Let er bij het verwijderen op dat u de afdekking of de vergrendelingen niet buigt, anders kunnen ze beschadigd raken.



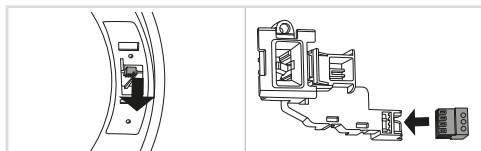
4 Duw het deurslot omhoog, schuif dit naar links en verwijder het uit de machine met een roterende beweging.

Plaatsing en aansluiting

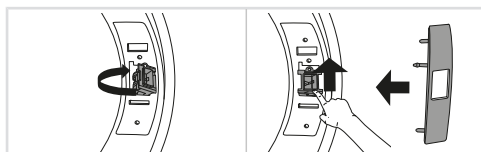


5 Verwijder de connector uit het slot.

Steek de connector in de rib van de plastic behuizing om te voorkomen dat de machine ratelt wanneer de connector niet aangesloten is.

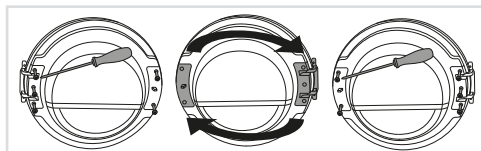


6 Verwijder de connector uit de rib aan de tegenovergelegen zijde van waar de deur is losgekomen, trek de connector uit de machine en sluit hem aan op het deurslot.

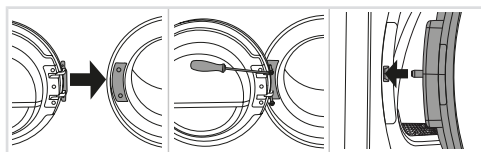


7 Plaats het deurslot in de machine in de omgekeerde volgorde als bij de verwijdering uit de machine.

Plaats de afdekking van het deurslot weer terug.



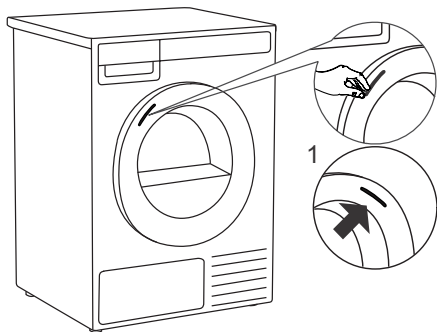
8 Schroef het segment van het deurscharnier (links) en het segment van de pal van de deur (rechts) los, verwissel ze en schroef het scharnier (rechts) en de pal (links) weer vast. **Gebruik voor een gemakkelijkere verwijdering van het plastic gedeelte een schroevendraaier.**



9 Installeer de deur aan de voorwand en schroef deze vast.

Monteer de deur in volledig geopende positie en til deze niet op tijdens het vastschroeven. De deur is alleen correct gemonteerd als de deurvergrendeling is uitgelijnd met het midden van de sluiting of net daarboven!

De deur openen



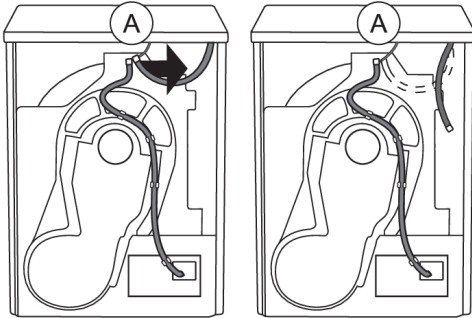
De droger is zo ontworpen dat deze aan de linkerzijde opengaat, met een visuele indicator in de vorm van een sticker die op de voorzijde van de deur is geplaatst en die duidelijk de plaats aangeeft waar u de deur kunt vastpakken en openen.

1 Als u de openingsrichting van de deur wilt veranderen, kunt u de sticker naar de tegenovergelegen zijde verplaatsen. Verwijder de sticker voorzichtig en verplaats deze naar de rechterzijde van de deur, en zorg er hierbij voor dat de sticker op dezelfde hoogte wordt geplaatst.

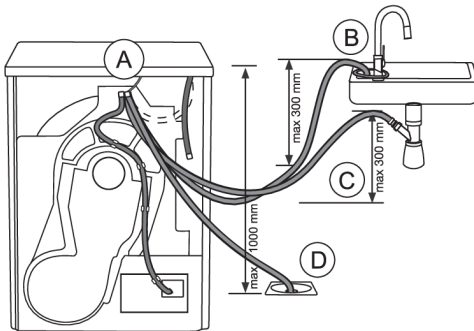
Afvoer van het condenswater

Het vocht wordt uit het wasgoed gehaald in de condensor en verzameld in de condenswaterbak. Deze bak moet regelmatig worden gelegegd (zie hoofdstuk *Legen van het reservoir voor condenswater*).

Indien u wilt voorkomen dat de machine moet worden gelegegd en de droogcyclus wordt onderbroken als gevolg van een volle condenswaterbak, laat de condensafvoerleiding aan de achterkant van de machine dan rechtstreeks tot in een afvoer lopen (zie hoofdstuk *Extra instellingen*).



1 Verwijder de rubberen slang uit de bevestiging (A).



2 Bevestig op hetzelfde opzetstuk (A) de bijgeleverde rubber slang.

Leid de slang in de gootsteen en bevestig deze aan de kraan (B) zodat hij tijdens het gebruik niet weg kan glijden.

De afvoerslang kan ook in de zwanenhals worden geleid (C) of direct in de afvoer in de vloer (D).

Het water wordt daarna direct in de wasbak, sifon of afvoerputje gepompt.

⚡ INFORMATIE!

Trek niet aan de afvoerslang, zet hem niet onder spanning en zorg ervoor dat hij niet afgeklemd wordt.

⚠ WAARSCHUWING!

Als de afvoerbuys van het condenswater in de afvoer, de sifon of een afvoerput wordt gestoken, zorg dan dat de slang goed is bevestigd. Dit voorkomt mogelijke lekkage die onverwachte schade kan veroorzaken.

Plaatsing en aansluiting

⚠ WAARSCHUWING!

Gebruik altijd de slang die is bijgevoegd bij het toestel.

⚠ WAARSCHUWING!

Als de droger aangesloten is op een afvoer die ook dient voor een ander toestel, plaats dan een terugslagklep. Terugslag kan de droger beschadigen, De terugslagklep voorkomt dit.

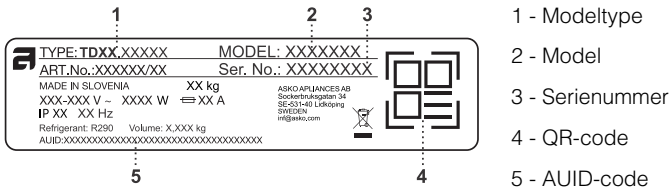
Aansluiting op het elektriciteitsnet

⚡ ELEKTRISCHE SCHOK!

Wacht voordat u de wasdroger aansluit op het elektriciteitsnet eerst twee uur om de machine op kamertemperatuur te laten komen.

Sluit de machine aan op een geaard stopcontact. Na plaatsing moet de wandcontactdoos vrij bereikbaar zijn. De wandcontactdoos moet uitgevoerd zijn met randaarde (overeenkomstig de geldende voorschriften).

Aansluiting bij aanschaf



De gegevens van uw droger bevinden zich op het typeplaatje.

Gebruik een aardlekschakelaar voor de reststroom type A.

⚠ WAARSCHUWING!

Het is niet toegestaan de droger aan te sluiten met een verlengsnoer.

💡 INFORMATIE!

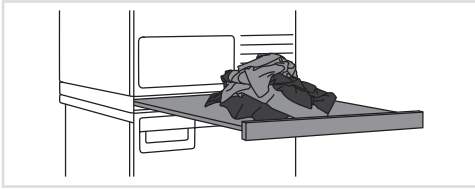
Sluit de wasdroger niet aan op een stopcontact voor een scheerapparaat of haardroger.

💡 INFORMATIE!

Onderhoud en reparaties in verband de veiligheid en prestatie van de machine moeten worden uitgevoerd door erkende deskundigen.

ASKO Wasverzorging – Verborgen helpers (Hidden helpers)

De Verborgen helper (één plank, mand of strijkplank) kan tussen de wasmachine en de droger worden geplaatst, of boven op een van de machines.



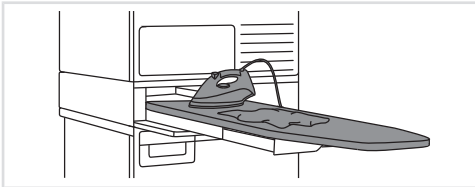
SLIM - Één plank

Uitschuifbare schap. Deze kan worden gebruikt als een extra oppervlak bij het stapelen van kleding en het sorteren van sokken of voor het opbergen van kleding. Het maakt het ook gemakkelijker om wasgoed in de trommel te plaatsen of de was uit de trommel te halen. U plaatst de schap tussen wasmachine en de droger.



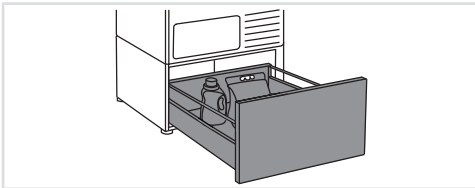
BASKET - Mand

Grote uittrekbare mand, die gemakkelijk kan worden geopend via een push-pull-deuropening. Handig om wasgoed uit de trommel te halen en te vervoeren naar de kast of naar een werkblad om de was te strijken of op te vouwen.



IRONING BOARD - Strijkplank

De strijkplank is een goed doordachte oplossing, want hij is altijd bij de hand wanneer u kleding wilt strijken en hem gemakkelijk, veilig en onzichtbaar wilt opbergen wanneer u hem niet gebruikt.



PEDESTAL DRAWER - Uitschuifbare lade

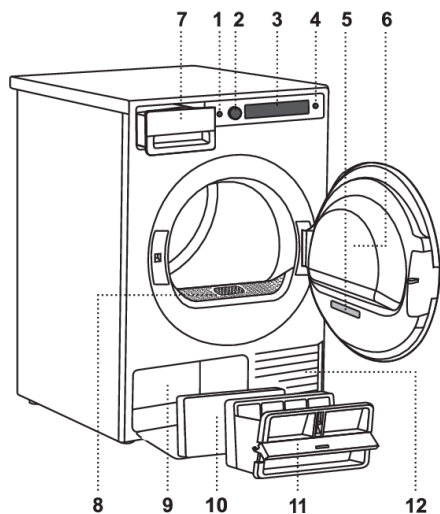
Een handige opberglade met een hoogte van 30 cm. Ideaal voor het opbergen van wasmiddel, wasverzachter, hangers, knijpers, gebruiksaanwijzingen en andere nuttige artikelen in de wasruimte.

De uitschuifbare lade wordt onder de wasmachine of droger geplaatst.

Beschikbaarheid op de markt

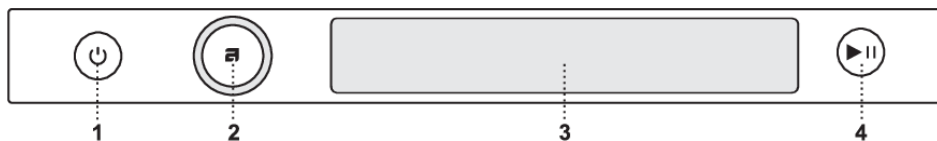
BESCHRIJVING	Wit ART. No.	Titanium ART. No.	Grafietszwart ART. No.
SLIM	HS60W - 746295	HS60T - 746296	HS60G - 746297
BASKET	HB150W - 746298	HB150T - 746299	HB150G - 746300
IRONING BOARD	HI150W - 746311	HI150T - 746312	HI150G - 746314
A PEDESTAL DRAWER	HP320W - 746315	HP320T - 746316	HP320G - 746317

Beschrijving van de wasdroger



1. Hoofdschakelaar voor Aan/Uit (On/Off)
2. Draaiknop voor selectie en bevestiging
3. Aanraakscherm
4. Start/Pauze-knop (Start/Pause)
5. Typeplaatje met informatie over de droger (aan de binnenzijde van de deur) en QR- en AUID-code (aan de binnenzijde van de deur)
6. Deur van de droger
7. Reservoir voor condenswater
8. Stoffilter
9. Warmtepomp
10. Extra schuimfilter
11. Onderste pluizenfilter
12. Ventilatie openingen

Bedieningspaneel



1. Hoofdschakelaar voor Aan/Uit (On/Off)
2. Draaiknop voor selectie en bevestiging
3. Aanraakscherm
4. Start/Pauze-knop (Start/Pause)

WAARSCHUWING!

Druk niet hard op het scherm en druk niet op het scherm met puntige of scherpe voorwerpen. Het scherm kan anders permanent beschadigd raken.

Instellingen vóór het eerste gebruik

Wanneer de machine is aangesloten en ingeschakeld, selecteer dan eerst de taal (zie hoofdstuk *Plaatsing en aansluiting*).

1. Taal kiezen (Language)




Scroll naar links of rechts om de lijst met talen te doorlopen en druk vervolgens op de gewenste taal om uw keuze te bevestigen.

U kunt in de hierna volgende stap de volgende opties instellen:



De volgende opties zijn beschikbaar:


- 1 Wateraansluiting,
- 2 Wi-Fi-instellingen.

Indien u de fabrieksinstellingen niet wilt wijzigen, kunt u doorgaan met gebruik van de droger door de toets  aan te raken.

2. Condenswater (1)

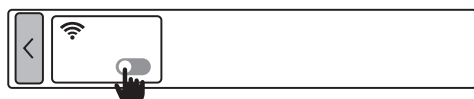


U kunt kiezen tussen de mogelijkheid van lozing in de bak voor condenswater of direct in de afvoer.

Bevestig uw keuze door de gewenste afvoermodus aan te raken. Tik op  indien u uw keuze ongedaan wilt maken.


Als u *Drain* (Afvoer) hebt gekozen, is het nodig dat u de afvoerslang op de juiste wijze aanbrengt (zie hoofdstuk *Afvoer van het condenswater*).

3. Wi-Fi-instellingen (2)



Kies tussen **Aan** (On)  en **Uit** (Off)  voor de Wi-Fi-verbinding.

Indien u de Wi-Fi-verbinding hebt ingeschakeld, zie dan de instelprocedure in hoofdstuk *Hoe schakel ik WiFi in op het apparaat?*.

Druk op  als u de procedure voor verbinding met Wi-Fi wilt annuleren.

Uw droger is nu ingesteld en klaar voor gebruik.

Instellingen vóór het eerste gebruik

De machine verbinden met de ConnectLife-app

ConnectLife is een geavanceerd smart home-platform waarmee naadloze connectiviteit tussen mensen, apparaten en diensten mogelijk is. Met de ConnectLife-app kunt u heel gemakkelijk uw smart apparaten bewaken en beheren, direct in uw smart apparaat meldingen ontvangen en software updaten (welke functies beschikbaar zijn, hangt af van uw machine en regio).

Als u uw smart apparaat wilt verbinden met het ConnectLife-platform, hebt u een Wi-Fi-thuisnetwerk nodig (2,4 GHz-netwerken worden ondersteund) en een smart apparaat met de ConnectLife-app.

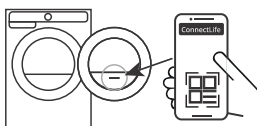


STAP 1: Download de ConnectLife-app door de meegeleverde QR-code te scannen of de app op te zoeken in uw favoriete app store.

STAP 2: Installeer de ConnectLife-app en maak een account.

STAP 3: Ga in de ConnectLife-app naar het menu »Apparaat toevoegen« (Add device) en selecteer het juiste type apparaat. Scan vervolgens de QR-code (die u kunt vinden op het typeplaatje van de machine. U kunt ook handmatig het AUID/SN-nummer invoeren).

STAP 4: De app leidt u vervolgens door het gehele proces wanneer u de machine met uw smart apparaat verbindt.



Als de verbinding tot stand is gebracht, kunt u de machine op afstand bedienen via de app.

Handige tips voor uw smartphone

💡 INFORMATIE!

Op het typeplaatje van de machine vindt u de QR-code van de machine die wordt vereist door de app tijdens het installatieproces (zie hoofdstuk *Service*).

Hoe schakel ik WiFi in op het apparaat?

1. Zet de machine aan. Ga in het hoofdmenu helemaal naar links en selecteer *Extra service-instellingen* (*Additional service settings*).
2. Selecteer *Wi-Fi-instellingen* (*Wi-Fi settings*).
3. Zorg ervoor dat de *Wi-Fi* (*Wi-Fi settings*)-instelling is ingeschakeld (Aan) .
4. Selecteer *Verbindingsinstellingen* (*Connection setup*).

Indien u op uw smartphone (of ander smart apparaat) de ConnectLife-app nog niet hebt geïnstalleerd, installeer de app dan nu (scan de QR-code op het scherm), maak uw gebruikersaccount aan en log in.

- Open het menu *Apparaat toevoegen* in de ConnectLife-app.
- Voer de instructies uit in ConnectLife.
 - Selecteer het type apparaat.
 - Scan de QR-code (deze kunt u vinden op het typeplaatje van de machine).
- Druk op de machine tweemaal op *Volgende* (*Next*).
 - Er wordt 5 minuten afgeteld. Verbind in deze periode de app met de machine.

Instellingen vóór het eerste gebruik

- Instructies in de ConnectLife-app begeleiden u door de stappen voor het invoeren van de juiste gegevens om uw machine aan te sluiten op uw thuisnetwerk.

Hoe kan het apparaat op afstand worden gestart?

Selecteer in het hoofdmenu de optie *Starten op afstand (Remote start)*. Druk op de Start/Pauze-knop om de functie te activeren (de deur moet gesloten zijn). Het scherm toont *(Remote start/Activated)*.

De machine is nu gereed voor bediening op afstand via ConnectLife.

INFORMATIE!

Starten op afstand (Remote start) blijft actief gedurende de volgende 24 uur tenzij u deze functie annuleert. De machine kan gedurende deze tijd in de standby-modus gaan en het display uitschakelen. Indien dit gebeurt, blijft het logo branden, wat inhoudt dat *Starten op afstand (Remote start)* nog actief is.

Hoe moet ik nog een gebruiker of meerdere gebruikers toevoegen?

Zie hoofdstuk *Hoe schakel ik WiFi in op het apparaat?* en bekijk punt 1 en 2.

Selecteer *Koppel apparaat (Pair device)*. Indien u als nieuwe gebruiker de ConnectLife-app nog niet hebt geïnstalleerd, doe dit dan nu op een smart apparaat.

- Ga in de ConnectLife-app naar het menu Machine toevoegen en volg de instructies.
- Druk op de machine op *Volgende (Next)*.
 - Er wordt 3 minuten afgeteld. Verbind in deze periode de app met de machine.

Hoe moet ik gebruikers verwijderen?

Hoe moet ik een gebruiker verwijderen (Mach.ontkoppel.)?

Zie hoofdstuk *Hoe schakel ik WiFi in op het apparaat?* en bekijk punt 1 en 2.

Selecteer *Mach.ontkoppel. (Unpair device)*. Druk op *(Ok)*.

INFORMATIE!

Met deze stap worden alle actieve gebruikers uit de machine verwijderd. Als u de machine daarna weer op afstand wilt kunnen bedienen, moet u de stappen voor het toevoegen van een gebruiker opnieuw uitvoeren.

Welke WiFi-routers kunnen worden gebruikt?

Alleen 2,4 GHz-netwerken worden ondersteund. Indien de ConnectLife-app tijdens het instellen van de verbinding uw lokale netwerk niet kan vinden, controleer dan het volgende:

- uw router werkt op de 2.4GHz-frequentie,
- uw netwerk niet is verborgen, en
- het signaal sterk genoeg is.

Instellingen vóór het eerste gebruik

Hebt u nog meer vragen?

Ga naar onze website op www.connectlife.io of neem contact met ons op via hello@connectlife.io.

De software op afstand upgraden

Wanneer u een melding ontvangt om de software te updaten, kunt u ervoor kiezen uw software te updaten vanaf het app-menu in uw instellingen. Na bevestiging wordt de update uitgevoerd. De machine moet gedurende deze tijd in de standby-modus staan (meer informatie over de standby-modus in hoofdstuk *Tabel van verbruikswaarden*).

Controleer in de ConnectLife-app de opties voor software-updates.

Adviezen voor het drogen

In dit hoofdstuk geven we een aantal adviezen over de behandeling van het wasgoed voor het drogen.

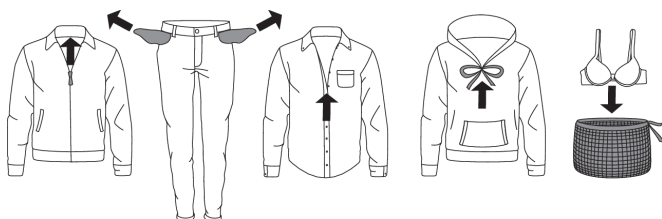
Sortering van het wasgoed

Sorteer het wasgoed in overeenstemming met het soort en de dikte van het textiel.

U bereikt een gelijkmatig drogen als u wasgoed droogt van hetzelfde materiaal.

Kleding

1. Sorteer het wasgoed in overeenstemming met het soort en de dikte van het textiel (zie *Programma tabel*).
2. Sluit knopen en ritsen, knoop eventuele linten vast en keer de zakken binnenstebuiten; verwijder alle metalen clips die het wasgoed en de binnenkant van de droger kunnen beschadigen.
3. Doe zeer gevoelig wasgoed of kleinere stukken wasgoed in een daarvoor bestemde waszak van textiel.



💡 INFORMATIE!

Doe geen ongecentrifugeerd, nat wasgoed in de droger (het minimum aantal toeren van centrifugeren is 800 toeren/min).

Hogere draaisnelheden besparen energie en verkorten de droogtijd.

💡 INFORMATIE!

Als u besluit tot het drogen van slechts 1 groter stuk wasgoed, droog dit dan gescheiden van andere, kleinere stukken wasgoed.

💡 INFORMATIE!

Draai kledingstukken waarop prints zijn aangebracht binnenstebuiten voordat u deze droogt. Gebruik de modus die wordt gebruikt voor het drogen van fijn wasgoed om het risico te verkleinen dat prints beschadigd raken.

Adviezen voor het drogen

Materialen die gedroogd kunnen worden in de droger.



Materiaal is geschikt voor drogen in de droger. Gedroogde kleding in een wasdroger zal zachter en lichter zijn dan aan de lucht gedroogde kleding.

INFORMATIE!

De droger veroorzaakt geen slijtage van de weefsels. Vezels in het pluizenfilter zijn vezels die bestaan uit stof en resten van vezels die ontstaan tijdens normaal gebruik van de kleding.

Materialen die niet in de droger mogen worden gedroogd



Dit symbool betekent dat het materiaal niet geschikt is voor drogen in de droger.

Droog nooit:

- kleding die thuis chemisch gereinigd is,
- schuimrubber
- glaswol

Materialen die niet geschikt zijn voor drogen in een droger

Het drogen van wasgoed uit gevoelige materialen die van vorm kunnen veranderen wordt afgeraden. Aangezien sommige materialen kunnen beschadigen is het niet toegestaan de volgende soorten wasgoed te drogen met de droger:

- leren kleding en andere producten uit leer,
- kleding, bewerkt met was of soortgelijke bewerking,
- kleding met grotere houten, plastic of metalen delen,
- kleding met glitters,
- kleding met delen die kunnen roesten.





Wassymbolen

Volg altijd de aanbevelingen van de fabrikant van het kledingstuk op voordat u het droogt in de droger.

De symbolen voor het onderhoud van textiel producten:

Gewoon wassen;





Gevoelige was

	Max. Wassen 90°C		Max. Wassen 40°C		Handwas
	Max. Wassen 60°C		Max. Wassen 30°C		Wassen niet toegestaan


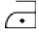
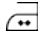

Bleken

	Bleken in koud water		Bleken niet toegestaan
---	----------------------	---	------------------------







Chemisch reinigen

	Chemisch reinigen met alle middelen		Perchloorethyleen R11, R113, petroleum
	Chemisch reinigen met kerosine, in zuivere alcohol en in R113		Chemisch reinigen niet toegestaan

Strijken

	Heet strijken max. 200°C		Heet strijken max. 100°C
	Heet strijken max. 150°C		Strijken niet toegestaan

Drogen

Natuurlijk drogen	Drogen in de droger		
	Drogen op vlakke ondergrond		Drogen bij hoge temperaturen
	Drogen zonder vooraf centrifugeren		Drogen bij lage temperaturen
	Drogen van wasgoed aan de waslijn of op een hanger		Niet in de droogtrommel drogen

Het droogproces, stap voor stap (1–7)

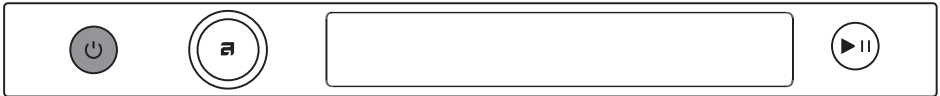
STAP 1: Sorteert het wasgoed

Zie hoofdstuk *Adviezen voor het drogen*.


⚡ INFORMATIE!

Leeg zakken. Munten, spijkers enz. kunnen de machine en het weefsel beschadigen.

STAP 2: Zet de hoofdschakelaar aan

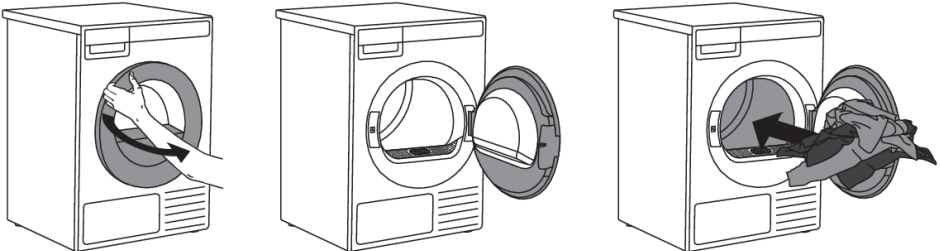


Aan / Uit

Druk op de  aan/uit-knop (On/Off).

STAP 3: Open de deur van de droger en doe het wasgoed erin.

Open de deur van de droger naar u toe.



Plaats het wasgoed in de lege droogtrommel. Zorg ervoor dat er zich geen voorwerpen in de was bevinden, zoals een wasbal. Dat soort voorwerpen kunnen smelten en schade toebrengen aan de machine of het wasgoed.

Overbelast de trommel niet! (Zie de programmatabel en neem de aanwijzingen voor de belading in acht, zoals aangegeven op het typeplaatje). Het wasgoed zal meer gekreukeld en wellicht niet gelijkmatig gedroogd zijn indien de trommel te vol beladen is.

⚠ WAARSCHUWING!

U moet het pluizenfilter altijd in de hiervoor bestemde sleuf steken voordat u wasgoed laadt of verwijdert. Zo voorkomt u dat kledingstukken of ander wasgoed in de lege opening valt.

Het droogproces, stap voor stap (1-7)

INFORMATIE!

Er bevindt zich een LED binnen in de trommel van de droger.

Het lampje in de trommel is niet geschikt voor andere doeleinden.

Het lampje in de trommel van de droger mag alleen vervangen worden door de fabrikant, servicemonteur of een ander gemachtigd persoon.

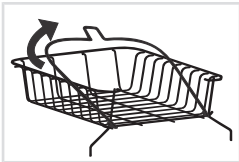
Het droogproces, stap voor stap (1-7)

Drogen in een droogmandje

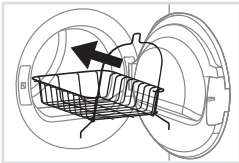
⚡ INFORMATIE!

Verwijder voor de eerste droogbeurt eerst het droogmandje en alle verpakking.

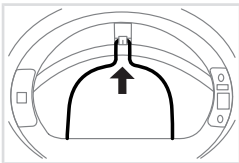
Was mag u alleen drogen in de wasmand met het *Tijdprogramma*. De droogmand kan als optioneel accessoire worden aangeschaft bij het servicecentrum (artikelnummer 914908).



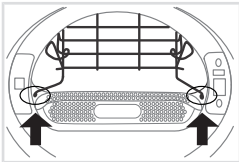
De droogmand bestaat uit twee verbonden onderdelen; vóór installatie moet de mand worden uitgeklapt tot zijn uiteindelijke vorm.



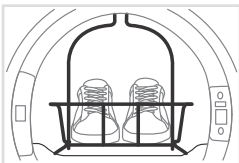
1 Open de deur van de droger en plaats de droogmand. Als u probeert de mand er direct in te plaatsen, past deze niet goed in de droger. U vergemakkelijkt de plaatsing door eerst het pluizenfilter te verwijderen. Trek het pluizenfilter eenvoudigweg omhoog om het te verwijderen. Zie hoofdstuk *Reiniging van het pluizenfilter*.



2 Zodra de droogmand binnen in de droger is geplaatst, moet u deze aan de hiervoor bestemde houder, binnen in de droger, op het bovenste gedeelte van de rand bevestigen, zoals getoond in de afbeelding.



3 Nadat u de mand aan de bovenzijde hebt vastgemaakt, moet u het onderste gedeelte correct positioneren door de linker- en rechterzijde naar hun plaats te trekken totdat de mand wordt vergrendeld in de hiervoor bestemde openingen bij het pluizenfilter. Als u het pluizenfilter hebt verwijderd, moet u het nu weer terugplaatsen. Zodra de mand op correcte wijze is aangebracht, moet u controleren of deze goed vastzit.



4 De mand kunt u gebruiken voor het drogen van sportschoenen, slippers, of items waarvan u niet wilt dat deze binnen in de droger ronddraaien (max. belading: 4 kg).

Verwijder na het drogen de droogmand en sluit de deur van de droger.

Droog alleen sportschoenen of slippers die na het wassen in voldoende mate zijn uitgewrongen om te voorkomen dat water druppelt. De mand blijft stationair terwijl de trommel draait. Zorg er daarom voor dat de items die u droogt, de trommel niet raken, om te voorkomen dat zowel de items als de droger beschadigd raken.

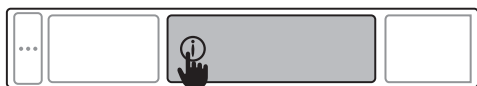
Het droogproces, stap voor stap (1-7)

STAP 4: Kies het droogprogramma.



U kunt als volgt droogprogramma's en andere instellingen selecteren en bevestigen:

- door de programmakeuzeknop linksom of rechtsom te draaien en in het midden van de knop te drukken om uw keuze te bevestigen,
- door het scherm aan te raken.



U kunt op het geselecteerde programma de optie **i Informatie** aanraken om een korte beschrijving van het programma op te roepen.

Selecteer het programma op basis van het soort wasgoed en de gewenste resterende vochtigheid van het wasgoed dat u wilt drogen. Op het display wordt de verwachte programmaduur getoond.

Bij ieder programma kunt u ook aanvullende programma-instellingen kiezen. Zie STAP 5.

U kunt kiezen uit de volgende programma's:

Programma tabel

Programma	Max. kg*	Beschrijving
Eco katoen * (Eco cotton)*	9	Het programma Eco is geschikt voor het drogen van natte katoenen was. Het is daar wat energieverbruik betreft het meest efficiënte programma voor.
Kastdroog katoen (Storage Dry cotton)	9	Gebruik dit programma voor dikker, niet-gevoelig katoen wasgoed, dat na het drogen volledig droog zal zijn.
Strijkdroog katoen (Iron Dry cotton)	9	Het programma wordt gebruikt voor niet-gevoelige katoenen was die na het drogen geschikt is om te strijken.
Synthetisch (Synthetic)	4	Het programma wordt gebruikt voor het drogen van synthetisch en gemengd textiel.
Fijne was (Delicates)	1	Gebruik dit programma om fijn wasgoed te drogen dat licht vochtig mag blijven na de droogcyclus. Het is raadzaam om een speciale waszak te gebruiken.
Wol (Wool)	2	Dit programma wordt gebruikt voor het drogen van wol en kleding volgens de instructies op het label.
Gemengde was (Mixed laundry)	4	Het programma wordt gebruikt voor het tegelijkertijd drogen van katoenen en synthetisch wasgoed.

Het droogproces, stap voor stap (1–7)

Programma	Max. kg*	Beschrijving
Beddengoed/ Handdoeken (Bedding / Towels)	5	Gebruik dit programma voor grotere items. Wanneer het programma is voltooid, zijn deze volledig droog. Droog hoeslakens afzonderlijk of samen met vergelijkbare grote items. Schud deze uit voordat u ze droogt.
Dons/ Grote items (Down / Bulky items)	2	Het programma wordt gebruikt voor het drogen van gewatteerd textiel (kussens, jacks, etc.). Droog grote stukken apart en gebruik indien nodig de extra droog functie of het tijdprogramma.
Quick Pro (Quick Pro)	4	Het programma is geschikt voor kleinere hoeveelheden kleding die snel en efficiënt gedroogd moeten worden.
Tijdprogramma (Time program)	4	Het programma wordt gebruikt voor niet-gevoelige was, die nog steeds een beetje vochtig is en tot het einde moet worden gedroogd. In het tijdsprogramma wordt de resterende vochtigheid niet automatisch geconstateerd. Als het wasgoed na het drogen nog steeds vochtig is, herhaalt u het programma: als het wasgoed te droog is en het daarom kreukt en grof aanvoelt, werd een te lange droogtijd gekozen. De duur van het programma kan worden geselecteerd van 30 minuten tot 4 uur (in stappen van 15 minuten).
Luchten (Airing)	2	Dit is een programma zonder verwarming dat geschikt is voor oprissing en ventilatie van het wasgoed. De duur van het programma kan worden gekozen van 15 minuten tot 4 uur (in stappen van 15 minuten).
Sportkleding (Activewear)	3	Het programma wordt gebruikt voor membraankleding, voor sportkleding gemaakt van gemengde materialen en voor ademende stoffen.
Jeans (Jeans)	4	Dit programma is geschikt voor het drogen van jeans en kleding met hele dikke naden.
Overhemden/ Blouses (Shirts / Blouses)	2	Het programma wordt gebruikt voor het drogen van overhemden en bloezen. Aangepast draaien van de trommel voorkomt kreuken van het wasgoed.
Anti-allergie (Anti-Allergy)	4	Een langer durend droogprogramma en extra sterke verhitting van de stof leiden tot een hogere droogtemperatuur, waardoor de hoeveelheid microben en allergenen op de kledingstukken afneemt. Dit droogprogramma mag u niet gebruiken voor delicate kleding en items die niet geschikt zijn voor de wasdroger.
Impregneren (Waterproofing)	2	Het programma wordt gebruikt voor thermische activering en verbetering van de efficiëntie van een impregneermiddel.
Trommelreiniging (Drum Sanitize)	0	Dit programma wordt gebruikt om geuren en bacteriën te verwijderen. De trommel moet leeg zijn.

Het droogproces, stap voor stap (1-7)

- 1) Testprogramma voor naleving van de verordening van de Commissie (EU) nr. 2019/2023 betreffende ecologisch ontwerp en verordening 2019/2014 inzake energie-etikettering.
- * Het programma Katoen Eco wordt gebruikt bij de beoordeling of de EU-wetgeving inzake ecodesign 2023/2533 wordt nageleefd.

U kunt energie besparen door de wasdroger voor elk programma te vullen tot de daarvoor aangegeven maximale capaciteit.

💡 INFORMATIE!

Gebruik in het geval dat uw wasgoed niet de gewenste droogheidsgraad heeft bereikt de aanvullende programma instellingen of gebruik het geschikte programma.

💡 INFORMATIE!

Het programma kan niet worden gestart met de deur open.

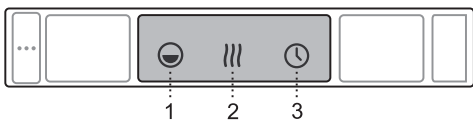
STAP 5: Kies de programma instellingen

Met keuze van de programma instellingen kunt u de droogprogramma's aanpassen aan uw wensen.

De gekozen programma instellingen blijven na het einde van het droogprogramma opgeslagen en kunnen naderhand veranderd worden (met uitzondering van de vertraagde start, deze instelling wordt na het einde van het drogen niet opgeslagen).

In het geselecteerde programma kunt u kiezen tussen drie instellingen voor snelle toegang zonder de programma-instellingen in te hoeven voeren. U kunt de selectie wijzigen door direct de gewenste instelling aan te raken.

Met snelle toegang kunt u het volgende instellen:



1.  Belading (Load)
2.  Droogniveau (Dry level)
3.  Startuitstel (Delay start)

Snelle toegang is niet mogelijk voor een programma dat geen van bovengenoemde instellingen heeft.

💡 INFORMATIE!

Sommige programma instellingen kunnen echter niet gekozen worden.

Indien u wilt werken met de volledige set programma-instellingen, selecteer dan het programma en voer de programma-instellingen in.

Het droogproces, stap voor stap (1-7)



Kies de programma-instellingen voordat u op **Start/Pauze** drukt.

Tijdens de werking van het droogprogramma kunt u de programma-instellingen niet wijzigen.

U kunt de volgende programma-instellingen selecteren:

Tijd instellen (Set time)



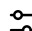
Deze instelling is alleen mogelijk in het programma *Luchten* (Airing) en *Tijdprogramma* (Time program)

U kunt voor de duur van de droogperiode kiezen van *Uit* (Off) tot 4 uur in stappen van 15 minuten of van 30 minuten tot 4 uur.

Droogstanden (Mode)



U kunt kiezen tussen verschillende droogstanden:

-  *Standaard* (Default),
- Lage temperatuur* (Delicate) en
- Hoge temperatuur* (Disinfection).

De droogtijd zal veranderen.

Belading (Load)



U kunt kiezen uit drie beladingen in de droger:

- Full* (Vol), *Medium* (Gemiddeld) en *Low* (Gering).

De keuze van de reële vulling hangt af van de voorziene (weergegeven) droogtijd.

Droogniveau (Dry level)



U kunt voor de droogheid van wasgoed kiezen tussen extra niveaus (+, ++, +++).

Het uiteindelijke niveau van wasdroogte en droogtijd zal worden gewijzigd.

Afronden met stoom (Steam finish)



U kunt ervoor kiezen de stoomfunctie **Aan** (On) of **Uit** (Off) te zetten.



Met deze functie wordt het wasgoed met stoom behandeld na het einde van de programmacyclus (alleen voor programma's die stoombehandeling toestaan).

Het droogproces, stap voor stap (1-7)

Antikreuk (Anti crease)



Selecteer de Anti-kreukfunctie ((Anti crease)) (zachtjes draaien) om kreuken te voorkomen. Deze functie wordt aanbevolen voor delicaat wasgoed.

Bevestig uw keuze door op de Aan(On) /Uit-knop (Off)  te drukken.

U kunt voor de tijdsduur van het antikreukprogramma een keuze maken van 0 uur tot 4 uur in stappen van één uur.

Startuitstel (Delay start)



Kies de startvertraging wanneer u wilt dat het droogprogramma start nadat een bepaalde tijdsduur is verstreken.

U kunt voor de startvertraging een tijd kiezen van **30 minuten** tot 6 uur in stappen van 30 minuten, en van 6 uur tot 24 uur in stappen van 1 uur.

Druk op de toets **Start/Pauze** om te beginnen. Na afloop van het aftellen start automatisch het geselecteerde droogprogramma.

Het scherm wordt uitgeschakeld indien u gedurende 5 minuten niets doet.

Druk op de Aan/Uit-knop (On/Off) om de startvertraging weer te activeren. Het display toont dan het aftellen tot de start van de droogcyclus.

Het display wordt 1 minuut vóór het begin van de droogcyclus ingeschakeld.

Het display toont de droogtijd nadat volledig is afgeteld.


Indien u de startvertraging wilt annuleren en het droogproces onmiddellijk wilt starten, druk dan op Overslaan (Skip).

Wanneer de startvertraging al ingesteld is, kunt u deze annuleren door gedurende 3 seconden op de Start/Pauze-knop te drukken om terug te keren naar de aanvankelijke selectie.

Toevoegen aan favoriet (Add to favourite)



Door de instelling *Toevoegen aan favoriet (Add to favourite)* te selecteren, komt u in het menu om uw favoriete programma's toe te voegen. Bevestig uw keuze door op *Ja (Yes)* te drukken.

Naast het geselecteerde programma gaat het volgende pictogram branden . Het programma wordt opgeslagen. Door op *Annuleren (Cancel)* te drukken, annuleert u de toevoeging van het programma aan uw favorieten.

U kunt tot 6 favoriete programma's opslaan.

• **Een favoriet programma verwijderen**

Wanneer alle 6 opslagmogelijkheden in gebruik zijn, kan er geen nieuw programma worden ingesteld.

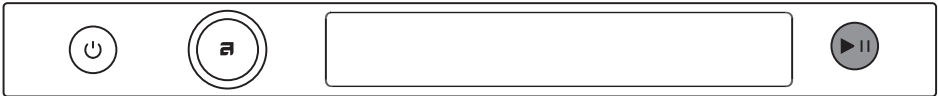
Indien u een nieuw favoriet programma wilt toevoegen, moet u dan eerst een bestaande favoriet verwijderen.

Het droogproces, stap voor stap (1-7)

Als u een favoriet programma wilt verwijderen, selecteer dan het programma dat u wilt verwijderen. Selecteer de instelling *Toevoegen aan favoriet (Add to favourite)* en bevestig de verwijdering van het favoriete programma door *Ja (Yes)* aan te raken. Het programma wordt dan verwijderd.

STAP 6: Sluit de deur aan begin van het droogproces.

Sluit de deur van de droger en druk op toets **Start/Pauze**.



► Start (korte druk op de toets – begin/vervolg)

|| Pauze (korte druk op de toets - tijdelijke onderbreking)

Annuleer (houdt de toets 3 sec. ingedrukt)

Resterende tijd

Afhankelijk van het gekozen programma en de hoeveelheid lading wordt de verwachte droogtijd weergegeven in uren en minuten.

De werkelijke droogtijd is afhankelijk van het gekozen programma, de lading, soort wasgoed, aantal toeren bij het centrifugeren, etc.

De droogtijd kan korter of langer zijn dan aangegeven.

Pauzeren, stoppen of veranderen van het programma

Druk op de **Start/Pauze**-knop indien u een pauze wilt inlassen in het programma. Druk nogmaals op **Start/Pauze** als u een programma wilt hervatten.

U kunt het droogprogramma ook tijdelijk onderbreken door de deur te openen.

Als u het programma weer wilt hervatten, sluit dan eenvoudigweg de deur en druk op **Start/Pauze**.

Indien u het droogprogramma wilt annuleren, druk dan op de **Start/Pauze**-knop en houd deze 3 seconden vast. Het geselecteerde programma wordt gestopt waarna de koelfase begint. De koeltijd hangt af van het geselecteerde programma en de temperatuur in de trommel.

Pas na het einde van de koelfase kunt u weer een nieuw programma kiezen en op **Start/Pauze** drukken.

⚠ WAARSCHUWING!

De laatste droogcyclus omvat een afkoelfase zonder verwarming. Het zorgt ervoor dat het wasgoed aan het einde van het programma op de juiste temperatuur is en dat het uit de droger kan worden gehaald zonder het risico van aanraking van te warme kleding.

Het droogprogramma kunt u onderbreken door op de **Aan/Uit**-knop te drukken.

De droger schakelt uit. Na uitschakeling moet u weer op de **Start/Pauze** toets drukken om het programma te hervatten.

STAP 7: Einde programma

Na het einde van het droogprogramma geeft het display aan dat het programma met succes is voltooid.

Indien u de instelling *Antikreuk (Anti crease)* hebt geselecteerd, zal de droger na het einde van de droogcyclus nog enige tijd werken, afhankelijk van de tijd die is gekozen na selectie van deze programma-instelling.

Na de droogcyclus hebt u de mogelijkheid om het programma als een favoriet programma op te slaan (zie hoofdstuk *STAP 5: Kies de programma instellingen*).

Open de deur naar u toe en neem de was uit de machine.

Reinig het pluizenfilter in de deur (zie hoofdstuk *Reiniging en onderhoud*).

Overtuig u ervan dat de trommel leeg is en sluit dan de deur.

5 minuten na het einde van het programma of de laatste activering, schakelt het display uit naar de standby-modus om energie te besparen.

Het display licht opnieuw op als u op de Aan/Uit-knop drukt of als u de deur van de droger opendoet.



HEET OPPERVLAK!

Indien het pluizenfilter of het onderste pluizenfilter verstopt is, kan de compressor preventief worden uitgeschakeld wanneer de machine oververhit raakt, wat de droogtijd langer maakt. Indien u merkt dat de droogtijd langer wordt, reinig dan de filters, wacht tot de machine is afgekoeld en start de machine opnieuw.



WAARSCHUWING!

Trek na het droogproces de stekker van de wasdroger uit de wandcontactdoos!



WAARSCHUWING!

Wanneer u de deur opent, verschijnen er meldingen op het display:

- om de condenswaterbak te legen en
- de filters te reinigen.

Machine-instellingen

Extra instellingen

Selecteer Extra service-instellingen (Additional service settings) in het hoofdmenu.




Druk in elke instelling op  als u wilt terugkeren naar het hoofdmenu.



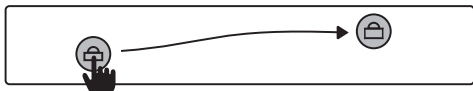
VERGRENDELEN (Lock)



Gebruik deze instelling om de schermknoppen uit te schakelen zodat kinderen niet per ongeluk de cyclus starten of veranderen.

Kies tussen **Inschakeling** (On)  en **Uitschakeling** (Off)  van het slot.

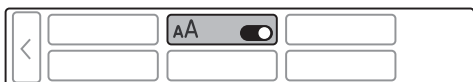
Als het slot is geactiveerd, zal de droger automatisch worden vergrendeld na 1 minuut van inactiviteit. De instelling kan niet handmatig worden ingeschakeld.



Raak het scherm aan of draai aan de programmeerkeuzeknop wanneer u de droger weer wilt gebruiken. U kunt het vergrendelde scherm ontgrendelen door het linkerpictogram naar het slotpictogram aan de rechterzijde te vegen of door beide pictogrammen tegelijkertijd in te drukken.

U kunt geen andere functie selecteren wanneer het Vergrendel (Lock) is geactiveerd.

AA SIMPELE WEERGAVE (Easy View)



Met Eenvoudige weergave wordt minder informatie weergegeven op het display en is de tekst groter.

Kies tussen **Inschakeling** (On)  en **Uitschakeling** (Off)  van de eenvoudige weergave.

LINK DROGER (Dryer link)



U kunt voor verbinding met de droger kiezen tussen **Aan** (On)  of **Uit** (Off) .

U moet voor de werking de instelling inschakelen op de wasmachine en de droger.

Verbind de machines met elkaar in de ConnectLife-app. Wanneer de droger en de wasmachine zijn verbonden, stelt de droger een geschikt droogprogramma voor conform het programma dat is uitgevoerd in de wasmachine.

📶 Wi-Fi-instellingen (Wi-Fi settings)



Kies tussen **Inschakeling** (On) en **Uitschakeling** (Off) van de Wi-Fi-verbinding.

Raadpleeg de instelprocedure in het hoofdstuk "Instellingen vóór het eerste gebruik": "Hoe schakel ik WiFi in op het apparaat?".

Selecteer de Status-optie (Status) voor statusinformatie.

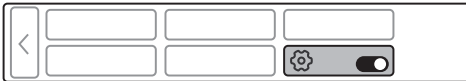
🌿 ECO STATUS



'Five Leaf'-programma's hebben een minimale impact op het milieu, omdat u hiermee bespaart op hulpbronnen en energie. Deze programma's zijn goed voor duurzame droogpraktijken.

Door meer kledingstukken te drogen telkens wanneer u het programma start, optimaliseert u de energie-efficiëntie van de machine en bespaart u geld. Reinig het pluizenfilter regelmatig.

⚙️ SYSTEEMINSTELLINGEN (System settings)



Selecteer in het hoofdmenu de optie Extra service-instellingen Additional service settings en selecteer vervolgens Systeeminstellingen (System settings).

In Systeeminstellingen kunt u het volgende instellen:

🔄 Cyclusteller (Cycle Counter)



Weergave van het aantal uitgevoerde cycli.

☰ Machinestatus (Machine status)



In de statusinstellingen van de machine kunt u de volgende opties bekijken of instellen:

- **Reinigingsherinnering** (Cleaning reminder)

U kunt voor de reinigingsherinnering kiezen tussen **Aan** (On) of **Uit** (Off) . Er worden geen reinigingsmeldingen getoond indien u de instelling uitschakelt na het einde van het droogproces.

- **Trommelreiniging** (Drum sanitize)

Door op de snelkoppeling te drukken, wordt het programma *Trommelreiniging* (Drum Sanitize) weergegeven, dat u kunt starten.

- **Eerste pluizenfilter reinigen** (First lint filter cleaning)

Machine-instellingen

Scan de QR-code voor instructies over hoe u het pluizenfilter reinigt. Bevestig na reiniging de voltooiing van de taak door op "Gereinigd" (Cleaned) te drukken.

- **Tweede pluizenfilter reinigen** (Second lint filter cleaning)

Scan de QR-code voor instructies over hoe u het onderste pluizenfilter reinigt. Bevestig na reiniging de voltooiing van de taak door op "Gereinigd" (Cleaned) te drukken.

- **Condenswaterbak** (Condensate tank)

Scan de QR-code voor instructies over hoe u de condenswaterbak reinigt. Bevestig na reiniging de voltooiing van de taak door op "Gereinigd" (Cleaned) te drukken.

- - **Storing uitlezen** (Failure read out)



In het foutweergavemenu worden de laatste drie fouten getoond.

Programmabeheer (Program management)



In het basismenu bevindt zich de gehele reeks van programma's die u kunt kiezen met de programmeuzeknop.

Deze instelling maakt het mogelijk dat in het basismenu alleen de gekozen programma's worden weergegeven.

U kunt het programma selecteren door op het display op **Inschakelen**  en **Uitschakelen**  te drukken. Favoriete programma's en Trommelreiniging kunt u niet uitschakelen. Door het geselecteerde programma gedurende **3** seconden ingedrukt te houden, kunt u **de volgorde indelen** van uw keuze.

Programmalijs resetten (Reset program list)



Door de instelling Programmalijs resetten (Reset program list) te selecteren, worden alle favoriete programma's en de volgorde hiervan, indien deze is gewijzigd, verwijderd. Overige instellingen blijven behouden.

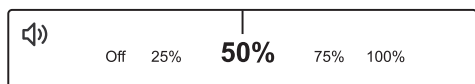
Bevestig de reset door de Ok-knop (Ok) aan te raken. Als u de programmareset wilt annuleren, doe dit dan door op de Terug-knop (Back) te tikken.

Logo weergeven (Display logotype)



U kunt de weergave van het logo inschakelen of uitschakelen door op **Inschakelen**  of **Uitschakelen**  te drukken.

Geluidsvolume (Sound volume)



U kunt een geluidsvolume kiezen van 25%, 50%, 75% of 100% volume.

☀ Displayhelderheid (Display brightness)



U kunt de **Helderheid** (Brightness) van het display instellen.

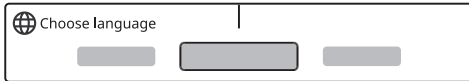
U kunt een schermhelderheid kiezen van 25%, 50%, 75% of 100% volume.

💡 Trommellicht (Drum light)



Door op Trommelverlichting (Drum light) te drukken, kunt u voor de trommelverlichting kiezen tussen **Inschakeling** (On) en **Uitschakeling** (Off) .

🌐 Taal kiezen (Language)



U kunt kiezen uit 20 talen. Scroll naar links of rechts om de lijst met talen te doorlopen.

🌀 Bundeldetectie (Bundling detection)



Met deze instelling zorgt u voor uniforme droging van de kledingstukken en voorkomt u dat u deze handmatig moet scheiden.

Door op de sensor Bundelsensor (Bundling sensor) (Bundling sensor) te drukken, kunt u kiezen tussen **Aan** (On) of **Uit** (Off) .

Reinig altijd alle filters voordat u een droogcyclus start. Dan bent u verzekerd van een goede werking.

🚰 Afvoer van het condenswater (Water connection)



U kunt kiezen uit de volgende opties:
"Reservoir (Tank)" - condenswater wordt afgevoerd naar een condenswaterbak
"Afpompen (Drain)" - condenswater wordt afgevoerd naar een afvoer

Als u voor de "Afvoer" kiest, moet u de plaatsing van de afvoer in acht nemen (zie hoofdstuk "PLAATSING EN AANSLUITING/ Afvoer van condenswater").

📺 Winkelmodus (Shop mode)



De machine simuleert het display en de werking van de normale cyclus voor stille visuele weergave. Alleen voor winkels.

Kies tussen **Inschakeling** (On) en **Uitschakeling** (Off) van de winkelmodus.

Bevestig de reset door de Ok-knop (Ok) aan te raken. In dat geval keert u automatisch terug naar het hoofdmenu.

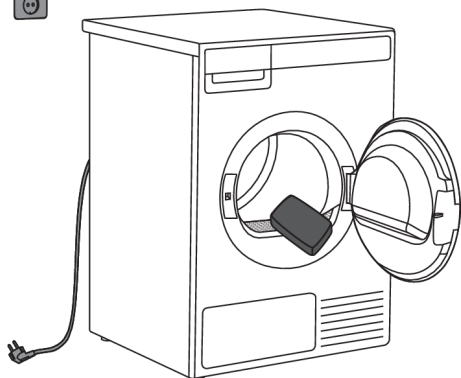
Fabrieksinstellingen (Factory reset)



Door Fabrieksinstellingen resetten (Factory reset) te selecteren worden alle instellingen teruggezet naar de originele instellingen (uw eigen instellingen en alle favoriete programma's worden verwijderd).

Bevestig de reset door de Ok-knop (Ok) aan te raken.

Reiniging van de buitenkant van het toestel



Neem alle delen van de droger af tot ze droog zijn.

Houd het gebied rond de droger schoon en koel; stof, hitte en vocht verlengen de droogtijd.

ELEKTRISCHE SCHOK!

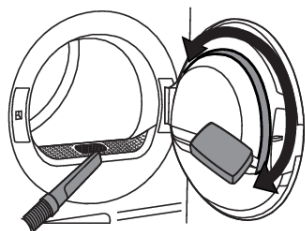
U moet voor reiniging eerst de machine uitschakelen en hem loskoppelen van het elektriciteitsnet door de stekker uit het stopcontact te nemen.

WAARSCHUWING!

Maak de buitenkant van de machine en het display schoon met een zachte doek en wat water.

Gebruik geen oplosmiddelen of schurende reinigingsmiddelen die de machine kunnen beschadigen (neem de aanbevelingen en waarschuwingen van de fabrikant van de reinigingsmiddelen in acht).

Bijzonderheden bij het reinigen

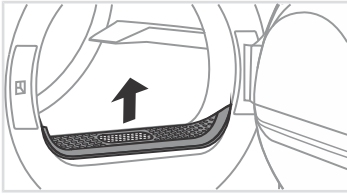


Indien nodig moet u het pluizenfilter reinigen, evenals de opening waarin het pluizenfilter wordt geplaatst.

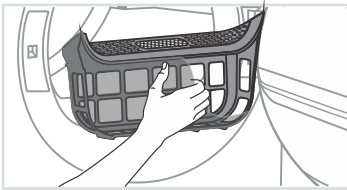
Reinig de deurafdichting zo nodig ook.

Reiniging en onderhoud

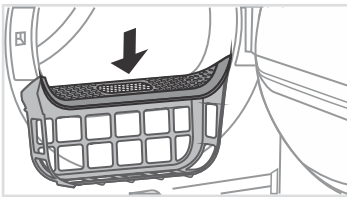
Reiniging van het pluizenfilter



1 Trek het filter eruit.



2 Verwijder met uw hand of stofzuiger voorzichtig vezels en draadjes uit het pluizenfilter.



3 Plaats het filter weer terug.

💡 INFORMATIE!

Controleer of het pluizenfilter juist geplaatst is.

💡 INFORMATIE!

Reinig het stoffilter na iedere droogbeurt.

💡 INFORMATIE!

Gebruik de droger nooit zonder een pluizenfilter of wanneer het filter beschadigd is.

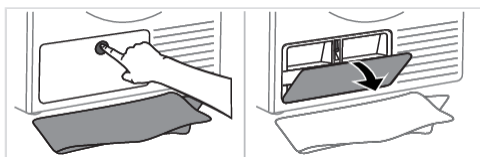
Reiniging van het onderste pluizenfilter

💡 INFORMATIE!

Raak de metalen binnendelen van de warmtewisselaar niet met blote handen aan. U kunt zich bezeren aan scherpe delen. Gebruik geschikte handschoenen bij het reinigen van de warmtewisselaar.

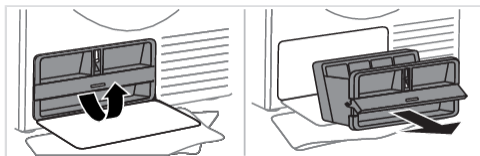
💡 INFORMATIE!

Onjuiste reiniging van de metalen ribben van de warmtewisselaar kan de droogtrommel permanent beschadigen. Druk niet op de metalen vinnen met harde voorwerpen zoals bijvoorbeeld de plastic buis van een stofzuiger.



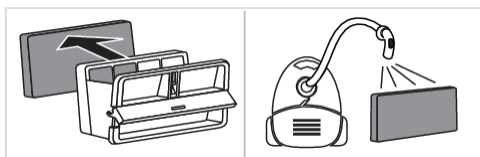
1 Tijdens het reinigen kan er wat water worden gemorst. Het wordt daarom aanbevolen om een absorberende doek op de vloer te leggen.

Druk het midden van het deksel naar binnen om de buitenste afdekking te openen.



2 Houd de hendel van behuizing van het onderste filter vast en draai deze naar boven.

Trek met de hendel het onderste pluizenfilter naar buiten. Dit gaat gemakkelijker door het onderste pluizenfilter naar u toe te trekken en dit hierbij enigszins te kantelen.



3 Trek het schuimdeel van het onderste pluizenfilter uit de behuizing. Dit kunt u reinigen met een stofzuiger met zachte borstel.

Indien het schuimfilter vochtig is, laat het dan drogen voordat u een stofzuiger gebruikt.

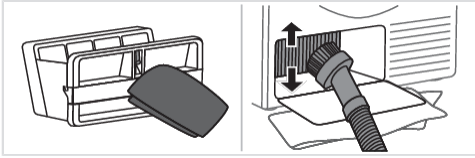
💡 INFORMATIE!

Spoel het schuimfilter niet af met water, want dan kunnen er microplastics in het grondwater terechtkomen.

💡 INFORMATIE!

Reinig het onderste pluizenfilter, schuimfilter en de maasbehuizing ten minste na elke 10 droogcycli of wanneer het nodig is. Indien de machine wordt gebruikt met een zelfreinigingssysteem, moet u de reiniging na elke 30 droogcycli uitvoeren of wanneer het nodig is.

Reiniging en onderhoud



4 Verwijder vezels en draadjes voorzichtig uit het pluizenfilter en reinig ook de behuizing van het onderste pluizenfilter met een zachte doek.

Bij automatische reiniging van de maasbehuizing van het onderste pluizenfilter (alleen beschikbaar in sommige modellen) kunnen een paar druppels water op de vloer vallen nadat u het filter hebt verwijderd. Leg daarom een doek op de vloer.

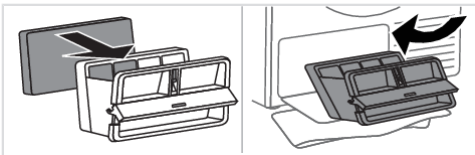
Indien de ribben van de warmtewisselaar zijn bedekt met stof en vuil, kunt u deze reinigen met een stofzuiger met zachte borstel.

⚠ WAARSCHUWING!

Zonder te drukken, beweegt u het opzetstuk met de borstel voorzichtig in de richting van de metalen vinnen van boven naar beneden. Te veel druk kan de metalen vinnen van de warmtewisselaar beschadigen of buigen.

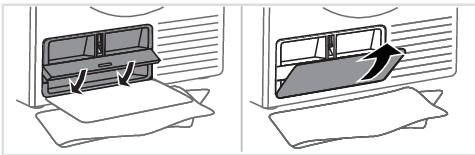
💡 INFORMATIE!

Het onderste gedeelte van de behuizing bevat een pluizenfilter en een filterschuim die goed gereinigd dienen te worden.



5 Plaats het schuimfilter en de behuizing van het onderste pluizenfilter weer terug.

Het onderste pluizenfilter moet worden gekanteld en met de hendel open enigszins schuin weer worden teruggeplaatst.



6 Sluit de hendel en sluit de buitenste afdekking.

💡 INFORMATIE!

Het filter moet juist worden teruggelegd in het frame, anders kan verstopping ontstaan van de warmtewisselaar, die zich binnenin de droger bevindt.

⚠ WAARSCHUWING!

Onvoldoende reiniging van de filters in de droger kan tot gevolg hebben dat minder goed wordt gedroogd, het energieverbruik toeneemt, de machine oververhit raakt en het risico op brand of mechanische schade groter wordt. Regelmatige reiniging van de filters zorgt voor een optimale prestatie van de machine, kortere droogtijden en minimaal energieverbruik.

Legen van het reservoir voor condenswater

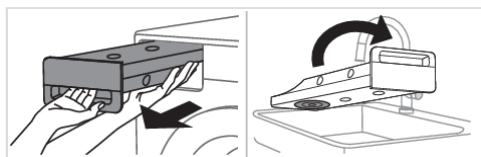
💡 INFORMATIE!

Leeg na iedere droogbeurt de condenswaterbak.

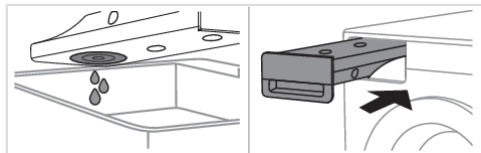
In het geval dat het reservoir voor condenswater zo vol is dat deze overloopt, wordt het droogprogramma automatisch onderbroken.

Op het display verschijnt een waarschuwing dat de condenswaterbak moet worden geleegd.

Deze waarschuwing wordt niet weergegeven indien u afvoer van condenswater naar de afvoer hebt geselecteerd.



1 Trek de condenswaterbak uit de droger (met beide handen, zoals aangegeven in de afbeelding) en keer de bak vervolgens langzaam om boven een wasbak of gootsteen.



2 Giet het water door de opening voor afvoer van het condenswater.

Doe het reservoir voor condenswater weer terug in de behuizing van de droger.

💡 INFORMATIE!

Het water uit de condenswaterbak is niet drinkbaar. Goed gefiltreerd kan het wel gebruikt worden om mee te strijken.

⚠️ WAARSCHUWING!

Voeg nooit chemische middelen of geperfumeerde geuren toe in de condenswaterbak.

💡 INFORMATIE!

De condenswaterbak hoeft u niet te legen als u de afvoerslang naar een gootsteen of naar een afvoer in de badkamer hebt geleid (zie hoofdstuk *Plaatsing en aansluiting*).

💡 INFORMATIE!

Leeg eerst de bak voor het condenswater voordat u de droger wilt verplaatsen of opslaan in een onverwarmde ruimte.

Fouten: wat te doen?

Door storingen in de omgeving (bijv. een elektriciteitsstoring) kunnen verschillende fouten optreden (zie tabel Storingen/Fouten). In dit geval:

- Zet het toestel uit, wacht 1 minuut en doe dan het toestel weer aan en vervolg het droogprogramma.
- Als de fout zich herhaalt, moet u contact opnemen met een gemachtigde servicedienst.
- Het merendeel van de **problemen** met de werking van het apparaat kunt u zelf verhelpen (zie de tabel Storingen/Fouten).
- **Reparaties** mogen echter alleen door een deskundig opgeleid persoon worden uitgevoerd.
- Het verhelpen van defecten of reclamaties als gevolg van een onjuiste aansluiting of gebruik van de droger vallen niet onder de garantie. De reparatiekosten worden door de gebruiker zelf gedekt.

INFORMATIE!

De garantie omvat geen fouten die het gevolg zijn van storingen in de omgeving (blikseminslag, elektriciteitsleiding, natuurrampen, ...).

In de onderstaande lijst staan alle fouten die kunnen worden weergegeven in de gebruikersinterface.

Probleem/ Error (Fout)	Oorzaak	Wat te doen?
De machine gaat niet aan.	Hoofdschakelaar staat niet aan.	Controleer of de hoofdschakelaar is ingeschakeld.
	Er staat geen spanning op het stopcontact.	Controleer de zekering. Controleer of de stekker in het stopcontact zit.
Het stopcontact heeft spanning, maar de trommel draait niet ...	Het programma is niet gestart volgens de aanwijzingen.	Lees de gebruiksaanwijzing opnieuw.
	Deur kan open zijn.	Controleer of de deur goed gesloten is.
De droger werkt niet.	De condenswaterbak is vol (geldt alleen voor condensdrogers en drogers met een warmtepomp (Heat pump)).	Leeg de condenswaterbak (zie hoofdstuk <i>Reiniging en onderhoud</i>) (geldt alleen voor condensdrogers en drogers met een warmtepomp (Heat pump)).
	Uitgestelde start zou geactiveerd kunnen zijn.	Druk op de knop Overslaan (Skip) als u de optie Startvertraging wilt annuleren.
Het toestel houdt tijdens de werking volledig op met draaien.	Het netfilter zit verstopt, waardoor de temperatuur stijgt, wat oververhitting en uitschakeling van het toestel tot gevolg heeft.	Reinig het pluizenfilter (zie hoofdstuk <i>Reiniging en onderhoud</i>). Wacht tot het toestel is afgekoeld en probeer hem dan opnieuw te starten. Als dit niet lukt, dan moet u de servicedienst bellen.
Er klinkt een licht kloppend geluid.	Als de droger gedurende lange tijd niet wordt gebruikt, staan dezelfde punten van dragende elementen of componenten langdurig onder spanning, waardoor ze tijdelijk vervormen.	Dit geluid houdt vanzelf op.

Fouten: wat te doen?

Probleem/ Error (Fout)	Oorzaak	Wat te doen?
Tijdens het drogen gaat de deur open.	Te grote druk op de deur (teveel wasgoed in de trommel).	Verminder de hoeveelheid wasgoed.
Ongelijkmatig gedroogde was.	Wasgoed van verschillende soort en dikte – te veel wasgoed.	Controleer of u het wasgoed juist heeft gesorteerd op soort, dikte en hoeveelheid.
Wasgoed niet droog of drogen duurt te lang.	Filters niet gereinigd.	Reinig de filters (zie hoofdstuk <i>Reiniging en onderhoud</i>).
	De droger staat in een gesloten, te koude of te kleine ruimte, waardoor de lucht te warm wordt.	Controleer of dat de droger voldoende verse lucht krijgt, bijv. door het openen van een raam en/of deur. Controleer of het toestel in een te koele of te warme ruimte staat.
	Het wasgoed is niet goed gecentrifugeerd.	Als de lading wasgoed nog steeds nat is na afloop van de droogcyclus, droog de was opnieuw op een geschikt droogprogramma (na filterreiniging).
	De hoeveelheid wasgoed in de trommel is te groot of te klein.	Gebruik het juiste programma of de extra functies.
	Het wasgoed raakt in de knoop (bijv. beddengoed).	Sluit de knopen of ritssluitingen op het wasgoed voordat u gaat drogen. Selecteer een geschikt programma (bijv. het programma Beddengoed (Bed linen)). Maak na het droogproces het wasgoed los en selecteer een aanvullend droogprogramma (bijvoorbeeld Tijdgestuurd drogen (Timed drying)).

Weergave van fouten

Indien een storing optreedt terwijl een programma draait, wordt Fout (Error) X aangegeven op het display. Druk op de Ok-knop (Ok) en houd deze vast om de foutbeschrijving op het display op te roepen. Schakel de droger uit en weer in.

Op het display verschijnen mogelijk de volgende fouten (afhankelijk van het model):

Probleem/ Error (Fout)	Foutindicatie op het scherm	Wat te doen?
E0	Fout in de bedieningseenheid.	Fout in de bedieningseenheid. Bel de servicedienst.
E1.1, E1.2, E1.3	Fout in thermistor	Fout in de temperatuursensor. Bel de servicedienst.

Fouten: wat te doen?

Probleem/ Error (Fout)	Foutindicatie op het scherm	Wat te doen?
E2	Communicatiefout.	Communicatiefout. Bel de servicedienst.
E3	Fout in pomp.	Fout in de pomp voor het pompen van het condenswater in het reservoir. Bel de servicedienst.
E6	Storing in relais.	Fout in de bedieningseenheid. Bel de servicedienst.
E7	Storing in deur.	Fout in de bedieningseenheid. Bel de servicedienst.
E8	Storing in knop.	Fout in de bedieningseenheid. Bel de servicedienst.
E9	PB/UI-softwareversies zijn niet compatibel.	Bel de servicedienst.
E11	Fout in BLDC-motorcommunicatie.	Bel de servicedienst.

INFORMATIE vóór, tijdens en na het einde van het programma (afhankelijk van het model):

Foutindicatie op het scherm	Wat te doen?
Sluit eerst de deur voordat u op start drukt.	Sluit de deur voordat u u verder gaat met het programma.
De cyclus werd onderbroken door een fout in de stroomvoorziening. Ga nu verder.	Druk op de Start/Pauze -knop om de cyclus te hervatten.
Leeg de condenswaterbak voordat u een cyclus hervat.	Zie hoofdstuk <i>Reiniging en onderhoud</i> .
Reinig het pluizenfilter.	Zie hoofdstuk <i>Reiniging en onderhoud</i> .
Reinig het onderste pluizenfilter.	Zie hoofdstuk <i>Reiniging en onderhoud</i> .
Leeg de condenswaterbak en reinig het pluizenfilter.	Zie hoofdstuk <i>Reiniging en onderhoud</i> .
Vergrendeling is ingeschakeld. U kunt het vergrendelde scherm ontgrendelen door het linkerpictogram naar het slotpictogram aan de rechterzijde te vegen of door beide pictogrammen tegelijkertijd in te drukken.	Zie hoofdstuk <i>Extra instellingen</i> .
Het is nodig om de trommel te reinigen.	Start <i>Trommelreiniging</i> . De trommel moet leeg zijn.

Geluiden

INFORMATIE!

In de beginfase van het drogen of tijdens het droogproces veroorzaken de compressor en de pomp een geluid dat geen invloed heeft op de werking van de droger.

Brommend geluid: compressorlawaai; het lawaainiveau hangt af van het programma en de droogfase.

Zoemend geluid: de compressor wordt af en toe geventileerd.

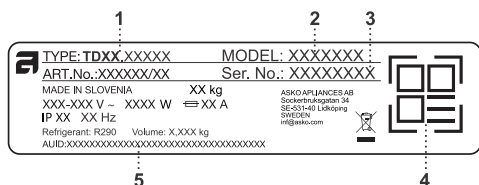
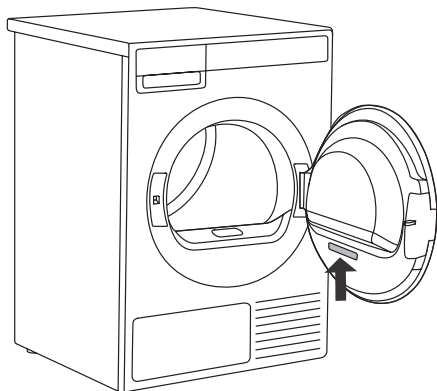
Pompend geluid of geluid van stromende vloeistof: de pomp pompt het condenswater naar de condenswaterbak.

Klikkend geluid: klikgeluid wordt veroorzaakt door automatische reiniging van de warmtewisselaar (compressor).

Geluid van ruisend water: is hoorbaar tijdens automatische reiniging.

Ratelend geluid: is hoorbaar tijdens het drogen als wasgoed harde onderdelen heeft (knopen, ritsluitingen, etc.)

Voordat u de servicedienst belt



Zie de hoofdstukken *Fouten: wat te doen?* en *Reiniging en onderhoud* en kijk of u het probleem zelf kunt oplossen.

Als u zich tot het servicecentrum wendt, moet u het model (2), type (1) en serienummer (3) van uw droger bij de hand houden.

Het model, het type en het serienummer kunt u vinden op het typeplaatje aan de binnenkant van de deur van de droger.

De QR- en AUID-codes worden ook vermeld op het typeplaatje.

1 - Modeltype

2 - Model

3 - Serienummer

4 - QR-code

5 - AUID-code

💡 INFORMATIE!

Functionele reserveonderdelen voor de ASKO-droger die u hebt gekocht, zijn gedurende 15 jaar beschikbaar. In deze periode zijn originele onderdelen beschikbaar die een correcte werking van uw apparaat garanderen.

U vindt een lijst van reserveonderdelen en reparatietips in overeenstemming met de huidige Ecodesign-richtlijn door aan de binnenkant van de deur van de droger de QR-code te scannen.

Of klik op de volgende link: <https://auid.connectlife.io>

💡 INFORMATIE!

Meld eventuele storingen bij uw lokale callcenter of op de website. Alle informatie is te vinden in de meegeleverde garantieverklaring. De contactgegevens van het erkende servicecentrum in uw omgeving zijn te vinden in de garantieverklaring bij de machine en op de website door de QR-code op het typeplaatje te scannen (zie hoofdstuk *Service*).

💡 INFORMATIE!

Een aantal eenvoudige fouten uit het hoofdstuk *Fouten: wat te doen?* kunnen aan de hand van de instructies uit de tabel door de gebruiker zelf worden verholpen zonder gevaar voor eigen veiligheid en zonder dat dit gevolgen heeft voor de garantie.

WAARSCHUWING!

Gebruik in geval van een defect uitsluitend reserve-onderdelen van gemachtigde fabrikanten.

WAARSCHUWING!

Het verhelpen van defecten of reclamaties als gevolg van een onjuiste aansluiting of gebruik van de droger vallen niet onder de garantie. De reparatiekosten worden door de gebruiker zelf gedekt.

Technische gegevens	
Hoogte	850 mm
Breedte	595 mm
Diepte	630 mm
Inhoud van de trommel	117 l
Grootste droog hoeveelheid	9 kg
Nominaal vermogen	Zie typeplaatje
Materiaal trommel	Roestvrij staal
Materiaal behuizing	Heet verzinkt en poeder gelakt plaatstaal of roestvrij staal.
Type koelmiddel	R290

Link naar de EPREL-database van de EU

Sinds 1 maart 2021 is informatie over eisen voor energie-etikettering en ecologisch ontwerp beschikbaar in de EPREL-productdatabase van de EU.

De QR-code op het energielabel dat met het apparaat is meegeleverd, bevat een weblink waarmee u uw geregistreerde product kunt opzoeken in de EPREL-database van de EU.

In deze database is ook informatie te vinden over de prestaties van het product. De database is te vinden op <https://eprel.ec.europa.eu>. Vul hier het model en productnummer in. Deze zijn te vinden op het typeplaatje van het apparaat. Op de website www.theenergylabel.eu kunt u meer informatie vinden over het energielabel.

Bewaar het energielabel voor het geval u het in de toekomst weer nodig hebt, samen met de gebruikershandleiding en overige met het apparaat meegeleverde documenten.

Notitie licentie lettertype

Dit product omvat het font Noto Sans, dat is gelicentieerd krachtens de SIL Open Font License, Versie 1.1.

De volledige tekst van de licentie is beschikbaar via: <https://openfontlicense.org>

Noto Sans is een lettertype op basis van open-source dat is ontwikkeld door Google, en mag worden gebruikt, gewijzigd en opnieuw worden gedistribueerd krachtens de voorwaarden van de SIL Open Font License.

Type radioapparatuur	
(afhankelijk van het model)	HL3215STG, HLW3215-TG, HLW3215-TG01
Wi-Fi	
Frequentiebereik	2.4000 GHz - 2.4835 GHz
Maximaal uitgangsvermogen	≤10 dBm/MHz (EIRP) (antenneversterking <10 dBi)
Maximale antenneversterking	Versterking: 0 dBi
Bluetooth	
Frequentiebereik	2.400 GHz - 2.4835 GHz
Drageruitgang	6 dBm (≤ 10 dBm)
Emissietype	F1D

Verklaring van conformiteit

Het bedrijf verklaart dat het apparaat met de functie **ConnectLife** voldoet aan de essentiële vereisten en andere relevante bepalingen van Richtlijn 2014/53/EU. De gedetailleerde verklaring van conformiteit is in te zien op het webadres <https://auid.connectlife.io> van de pagina van uw apparaat onder de aanvullende documenten.

Vereisten en aanbevelingen Wi-Fi-netwerk

1. Toegangspunt en dekking

- Standaard **2,4 GHz-band Wi-Fi-netwerk IEEE 802.11b/g/n** vereist,
- gebruik een **stabiele router of toegangspunt** met voldoende signaalsterkte (minimaal **-60 dBm**) op de installatielocatie van de machine,
- voorkom excessieve overlapping van kanalen; gebruik niet-overlappende 2,4 GHz-kanalen (1, 6, of 11) en 20 MHz-kanaalbreedte,
- Wi-Fi-netwerkcapaciteit moet in installaties met meerdere machines correct zijn gedimensioneerd.

2. Beveiliging en encryptie

- Het netwerk moet encryptie op basis van **WPA2-PSK (AES)** of WPA/WPA2 gebruiken,
- open (niet-versleutelde) netwerken worden niet ondersteund,
- de machine en het mobiele apparaat moeten worden verbonden met **dezelfde SSID tijdens de aanvankelijke setup**,
- een ononderbroken internetverbinding is vereist voor de bediening van functies op afstand.

3. Niet-ondersteunde netwerktypes

- Netwerken met **welkomspagina's** (inlogpagina's in browsers) of openbare Wi-Fi-netwerken (hotels, gastenhotspots met inlogprocedure, etc.),
- netwerken die **proxyservers of VPN-tunnels** vereisen,
- netwerken met strikte MAC-filtering (tenzij MAC van machine handmatig is goedgekeurd),
- netwerken die op clients gebaseerd toegangsbeheer met een standaardweigering forceren (tenzij de machine handmatig toegang wordt verleend).

Tabel van verbruikswaarden

In de tabel zijn de waarden van de droogtijden weergegeven en het energieverbruik voor het drogen van de testwas bij verschillende toeren aan het einde van het centrifugeren van de wasmachine.

Voor de hieronder weergegeven waarden voor gebruik gelden de onderstaande eisen:

Temperatuur van de toegevoerde lucht	kamertemperatuur
Vochtigheid van de toegevoerde lucht	50–60%
Droogtemperatuur	Standaard

Programma	Nominale capaciteit (kg)	Eindvochtgehalte (%)	Programmaduur (u:min)	Energieverbruik (kWh/cyclus)	Emissie van akoestisch luchtgeluid (dB)
Katoen Eco (Eco cotton) *	9	0 ± 3	03:18	1,51	59
	4,5		01:46	0,74	
	6,3		02:02	0,94	
Kastdroog katoen (Storage Dry cotton)	9	-2	03:20	1,54	
	6,3		02:29	1,14	
	4,5		02:02	0,77	
Strijkdroog katoen (Iron Dry cotton)	9	12 ± 4	02:14	1,02	
	6,3		01:26	0,63	
	4,5		01:10	0,55	
Synthetisch (Synthetic)	4	2 ± 3	01:07	0,45	
Fijne was (Delicates)	1	0	00:45	0,30	
Gemengde was (Mixed laundry)	4	-2	01:36	0,77	

* Het programma Katoen Eco is geschikt voor het drogen van natte katoenen was en wordt gebruikt bij de beoordeling of de EU-wetgeving inzake ecodesign wordt nageleefd.

Het programma Katoen Eco is wat energieverbruik betreft het zuinigste programma voor het drogen van natte katoenen was.

Alle waarden in de tabel gelden per droogcyclus.

De waarden voor alle programma's, behalve het Katoen Eco programma, zijn alleen ter informatie.

Tabel van verbruikswaarden

INFORMATIE!

U kunt energie besparen door de wasdroger voor elk programma te vullen tot de daarvoor aangegeven maximale capaciteit.

INFORMATIE!

Door afwijkingen in soort en hoeveelheid wasgoed, fluctuaties in de stroomvoorziening en de omgevingsvochtigheidsgraad, kunnen de gemeten waarden bij de eindgebruiker afwijken van de aangegeven waarden.

AFDANKEN



Voor de **verpakking** van de producten worden milieuvriendelijke materialen gebruikt die zonder gevaar voor het milieu verwerkt (gerecycleerd), gedeponeerd of vernietigd kunnen worden. De verpakking is overeenkomstig gemarkeerd.

Het symbool op het product of de verpakking geeft aan dat het product bij afdanking niet behandeld mag worden als gewoon huisafval. Het product moet afgevoerd worden naar een verzamelplaats voor de verwerking van elektrische en elektronische uitrusting.

Wanneer u een apparaat **weggooit**, verwijder dan aan het einde van de levensduur alle stroomkabels en vernietig de deurvergrendeling en -schakelaar om te voorkomen dat de deur wordt vergrendeld (kinderbeveiliging).

Met de juiste manier van **afdanken** van het product helpt u mee aan het voorkomen van mogelijke negatieve gevolgen en invloeden op het milieu en menselijke gezondheid die zich kunnen voordoen bij een onjuist afdanken van het product. Wend u voor meer gedetailleerde informatie tot het gemeentelijk orgaan voor afvalverwijdering, de gemeentediensten of tot de winkel, waar u het product heeft gekocht.



www.asko.com



941534-a9



Wij behouden ons het recht voor wijzigingen aan te brengen.