

BRUKSANVISNING

Torktumlare
SV

TD76

T309HCW
T3094HCW

Innehåll

Introduktion	3	Tvättsymboler	34
Säkerhetsföreskrifter	4	Torkningsprocess, steg för steg (1–7)	35
Innan du använder utrustningen för första gången	11	STEG 1: Sortera plaggen	35
Förpackning	11	STEG 2: Sätt på strömbrytaren	35
Transportskydd	11	STEG 3: Öppna luckan och lägg in tvätten ..	35
Rengöring	12	Tumling i en korg	37
Installation och anslutning	13	STEG 4: Välj torkprogram	38
Välja rum	13	STEG 5: Välja programinställningarna	39
Placering av torktumlaren	13	STEG 6: Stäng luckan och starta torkprocessen	42
Justera torktumlarens fötter	15	STEG 7: Programslut	43
Installation under disk	16	Inställningar för apparaten	44
Installation ovanpå en tvättmaskin	17	Systeminställningar	44
Inbyggd	20	Rengöring och underhåll	48
Ändra dörrrens öppningsriktning	22	Rengöring av produktens utsida	48
Att öppna luckan	23	Ytterligare information om rengöring	48
Tömning av kondensvattnet	23	Rengöra luddfiltret	49
Anslutning till elnätet	25	Rengöring av det nedre luddfiltret	50
ASKO Tvätt – Hidden helpers	26	Tömma kondensvattentanken	52
Beskrivning av torktumlaren	27	Fel: vad ska jag göra?	53
Kontrollenhet	27	Feldisplay	54
Grundinställningar före användning	28	Ljud	55
Anslutning av produkten till ConnectLife-appen	29	Service	57
Tips innan du använder torktumlaren	32	Innan du kontaktar en servicetekniker	57
Sortera tvätten	32	Teknisk information	59
Kläder	32	Länk till databasen EU EPREL	59
Material (tyger) som är lämpliga för torktumling.	33	Licensmeddelande för typsnitt	59
Material (tyger) som inte är lämpliga för torktumling	33	Försäkran om överensstämmelse	60
Material (tyger) som är inte passar för torktumling.	33	Krav och rekommendationer för Wi-Fi-nätverket	60
		Tabell över förbrukningsvärden	61
		KASSERING	63

Bästa kund!

Tack för att du valt denna kvalitetsprodukt från ASKO.

Vi hoppas att den motsvarar alla dina förväntningar. Skandinavisk design kombinerar rena linjer, hög kvalitet och funktionsduglighet varje dag. Detta är nyckelegenskaper för alla våra produkter och orsaken till att de uppskattas mycket världen över.

Vi rekommenderar att du läser igenom denna bruksanvisning innan du använder torktumblaren för första gången. I bruksanvisningen finns också information om hur du kan bidra till att skydda miljön.

Följande symboler används i hela bruksanvisningen och har följande betydelser:

INFORMATION!

Information, råd, tips eller rekommendation

VARNING!

Varning – allmän fara

ELSTÖT!

Varning – risk för elstöt

HET YTA!

Varning – risk för heta ytor

BRANDFARA!

Varning – brandrisk

Originalbruksanvisning

SPARA BRUKSANVISNINGEN FÖR FRAMTIDA REFERENS!

Allmänt



Läs bruksanvisningen och spara den för framtida referens.

- **Använd inte torktumlaren om du inte har läst och förstått denna bruksanvisning först.**
- Denna produkt är inte avsedd att användas av personer (inklusive barn) med nedsatt fysisk, sensorisk eller mental förmåga, eller brist på erfarenhet och kunskap, såvida de inte har fått tillsyn eller instruktioner om användning av produkten av en person som ansvarar för deras säkerhet.
- **Om inte bruksanvisningen följs** eller om torktumlaren används felaktigt kan det leda till skada på tvätten, maskinen eller användaren. Förvara bruksanvisningen lättåtkomlig, nära torktumlaren.
- Bruksanvisning finns på vår webbplats på www.asko.com.
- **Torktumlaren är endast avsedd för hushållsbruk.**
- Läs noga igenom denna bruksanvisning som beskriver torktumlaren och korrekt och säker användning innan du ansluter torktumlaren till elnätet. Instruktionerna gäller många typer/modeller och kan därför innehålla beskrivningar av inställningar eller utrustning som kanske inte finns tillgängliga på din torktumlare.
- **Garantin täcker inte** förbrukningsartiklar, mindre färgavvikelser, ökat ljud som en följd av apparatens ålder och som inte påverkar torktumlarens funktionalitet. Garantin täcker inte heller estetiska defekter på komponenter som inte påverkar torktumlarens funktionalitet och säkerhet.
- Den maximala torkkapaciteten i kg (torrvikt) anges på märkskylten.

Barnsäkerhet

 VARNING!

Låt inte barn yngre än tre år komma i närheten av maskinen, förutom under konstant övervakning.

Låt inte barn leka med apparatet.

- Innan du stänger luckan och programmet startar, se till att det inte finns något annat än tvätt i trumman (t.ex. ett barn som krupit in i torktumlaren och stängt luckan från insidan).
- Låt inte barn och husdjur komma in i torktumlarens trumma.
- **Aktivera Lås (Lock).** Se kapitel: *Lås (Lock)*
- **Torktumlaren är tillverkad enligt alla relevanta säkerhetsstandarder.**
- Denna torktumlaren kan användas av barn från 8 år samt av personer med nedsatt fysisk, sensorisk eller mental förmåga, eller med bristfällig erfarenhet och kunskap, under förutsättning att de står under uppsikt vid användningen av torktumlaren eller om de har instruerats om hur man använder torktumlaren på ett säkert sätt och är införstådda med de risker som är förknippade därmed.
- Låt inte barn leka med apparatet.
- Barn får inte rengöra torktumlaren eller utföra underhåll på den utan uppsikt.

Risk för heta ytor

 HET YTA!

Torktumlarens baksida kan bli mycket varm under drift. Vänta tills torktumlaren har kallnat helt innan du vidrör dess baksida.

Säkerhetsföreskrifter

HET YTA!

Stoppa aldrig torkningsprocessen innan den har slutförts. Om du av någon anledning avbryter cykeln, var försiktig när du tar ut tvätten ur trumman, eftersom den är mycket varm. Ta snabbt ut tvätten ur trumman och sprid ut den så att den kan svalna så snabbt som möjligt.

Säkerhet vid anslutning och installation

ELSTÖT!

För att undvika fara får en **skadad strömsladd** bytas enbart av tillverkaren, en auktoriserad servicetekniker eller annan auktoriserad person.

ELSTÖT!

Luckans lås är spänningsförande. Luckan måste bytas av tillverkaren eller dennes servicetekniker eller motsvarande behörig personal för att undvika alla faror.

VARNING!

Anslut inte torktumlaren till elnätet med en extern brytare, t.ex. en programmerbar timer eller via en brytare som stängs av tidvis av ett elbolag.

- Eventuella reparationer och liknande åtgärder på torktumlaren ska utföras av en expert. Reparationer som inte har utförts av en expert kan resultera i olycksfall eller allvarliga funktionsfel.
- Vid service eller byte av delar ska torktumlaren kopplas bort från strömkällan. Kontakten måste dras ur på sådant sätt att operatören från alla platser hen kommer åt kan kontrollera att kontakten fortfarande är utdragen.

- Vänta 24 timmar efter installationen utan att flytta torktumlaren innan du använder den för första gången. Om torktumlaren måste läggas ner på ena sidan under transport eller service, lägg den på dess vänstra sida, sett från maskinens framsida.
- Installera torktumlaren i ett rum med tillräcklig ventilation och en temperatur på mellan 15°C och 25°C.
- Efter installation ska torktumlaren stå stilla i minst två timmar innan den ansluts till elnätet.
- Torktumlare får inte vara i kontakt med en vägg eller intilliggande möbler.
- Placera torktumlaren på en jämn och stabil solid bas (av betong).
- Placera inte torktumlaren bakom låsbar dörr eller skjutdörr, eller dörr med gångjärn på motsatt sida av gångjärnen på torktumlarens lucka. Installera torktumlaren så att luckan alltid kan öppnas fritt.
- Minst två personer krävs för att installera torktumlaren ovanpå en tvättmaskin.
- Luften i torktumlarens omgivning ska inte innehålla dammpartiklar.
- **Luften där torktumlaren är installerad ska vara väl ventilerad** för att förhindra att gaser som avges från gasapparater med öppen eld (t.ex. eldstad) går ut i rummet igen.
- Luftutblåset får aldrig blockeras (frånluftsöppning).
- Se till att ventilationsöppningarna i produktens hölje eller inbyggnadsstrukturen inte blockeras.
- Placera inte torktumlaren på en matta med långa fibrer. Det kan försämra luftcirkulationen.
- Se till att det inte samlas fibrer runt torktumlaren.
- Torktumlaren får inte anslutas till elnätet via en förlängningssladd.

Säkerhetsföreskrifter

- Anslut inte torktumlaren till ett eluttag som är avsett för rakapparater.
- Använd alltid de slangar som följer med torktumlaren.
- Vid felaktig anslutning av torktumlaren, felaktig användning eller underhåll av ej auktoriserad person ansvarar användaren för eventuella kostnader som uppstår och detta täcks inte av garantin.
- Vid defekt, använd endast godkända reservdelar från auktoriserade tillverkare.

BRANDFARA!

Köldmediet R290 i denna produkt är miljövänligt, men ändå brandfarligt. Det kan antändas om det kommer i kontakt med öppna lågor eller antändningskällor. Håll öppen eld och antändningskällor borta från produkten.

- Var noga med att inte skada kylkretsen.

Säker användning

BRANDFARA!

Använd torktumlaren endast för att torktumla tvätt som har tvättats med vatten. Torktumla inte tvätt som har tvättats eller rengjorts med lättantändliga rengöringsmedel eller substanser (t.ex. bensin, trikloretylen etc.), eftersom det kan resultera i en explosion.

BRANDFARA!

Avlägsna alla föremål som tändare och tändstickor från klädernas fickor.

- Torka inte smutsig tvätt i torktumlaren.

- Om du har tvättat dina kläder med industriella rengöringsmedel eller kemikalier får de **inte torkas** i torktumlaren.
- Tvätt med fläckar från olja, aceton, alkohol, oljederivat, fläckborttagningsmedel, terpentin, vax och vaxborttagningsmedel ska tvättas i en tvättmaskin med varmt vatten och tvättmedel innan den torkas i torktumlaren.
- Kläder som innehåller latex, gummidelar, dusch- och badmössor samt tvätt eller sängkläder med skumgummi ska inte torkas i torktumlaren.
- **Systemet består av en kompressor och en värmeväxlare.** När torktumlaren har startat kan ljudet från kompressorn (ljudet av rinnande vätska) eller köldmedieflödet vara högre under tiden kompressorn är igång. Detta är inget tecken på fel och har ingen påverkan på torktumlarens livslängd. Detta ljud blir tystare med tiden och allteftersom tiden som du använder torktumlaren går.
- **Torktumlaren använder ett värmepumpsystem för att värma upp luften.**
- **Gör rent torktumlarens filtren efter varje torktumling.** Om du har avlägsnat filtren, sätt tillbaka dem före nästa torkcykel.
- Mjukmedel eller liknande produkter måste användas i enlighet med tillverkarens instruktioner.
- **Använd inte några lösnings- eller rengöringsmedel som kan skada torktumlaren** (följ tvättmedelstillverkarens rekommendationer och varningar).
- Använd inga lösningsmedel, repande rengöringsmedel, glasrengöringsmedel eller allrengöringsmedel.
- **Tillsätt aldrig kemikalier eller doftämnen i kondensvattentanken** (se kapitlen *Beksrivning av torktumlaren* och *Tömma kondensvattentanken*).

- En flottör stänger av maskinen om kondensvattenröret är igentäppt, eller om kondensvattentanken riskerar att bli överfylld.
- Om kondensröret är blockerat eller igensatt stoppas torktummlaren (se kapitel *Tömma kondensvattentanken*).
- **Efter torkning, dra ut strömsladden från eluttaget.**

Vinterförvaring

Innan du flyttar torktummlaren eller innan du förvarar den i ett uppvärmt rum under vintern måste du tömma kondenstanken.

Innan du använder utrustningen för första gången

⚠ INFORMATION!

När kör torktumblaren för första gången, eller om torktumblaren inte har använts under en längre period, kan ett lätt slagljud höras. Detta ljud är normalt och försvinner efter några torkningar.

Förpackning

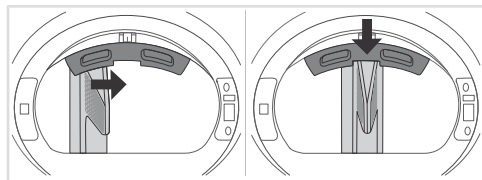
Avlägsna allt emballage. När du avlägsnar skyddsemballaget, var försiktig så att du inte skadar torktumblaren med ett vasst föremål.

Sortera materialen i enlighet med lokala rekommendationer för avfallshantering (se kapitlet *KASSERING*).

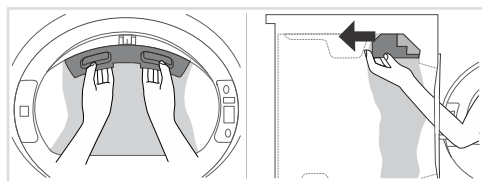
Transportskydd

Innan du använder produkten ska du ta bort transportskyddet som är avsett att skydda produkten vid transport.

Transportskyddet finns inuti torktumblarens trumma och fästs upptill i en skyddande påse.



- 1** Öppna torktumblarens lucka.
- 2** Med ena handen håller du transportskyddet och med den andra handen ett av trumtapparna. Vrid ribban mot mitten av transportskyddet där urtaget (inriktningsnisch) finns.



- 3** Håll transportskyddet stadigt med båda händerna så att det inte skadas vid borttagning.
- 4** Tryck in den rakt in i maskinen med jämnt tryck för att ta bort den helt.

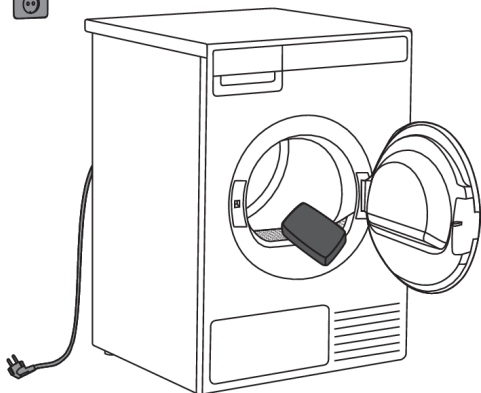
Om du måste transportera apparaten ska du sätta tillbaka transportskyddet för att förhindra skador på grund av skakningar under transporten. När du sätter tillbaka transportskyddet ska du lyfta trumman något från insidan och med viss kraft trycka fast skyddet mellan trumman och dörrkarmens insida och se till att trumman befinner sig i korrekt läge.

⚠ INFORMATION!

Om transportskyddet försvinner riskerar produkten att skadas under transporten, och denna typ av skador omfattas inte av garantin.

Innan du använder utrustningen för första gången

Rengöring



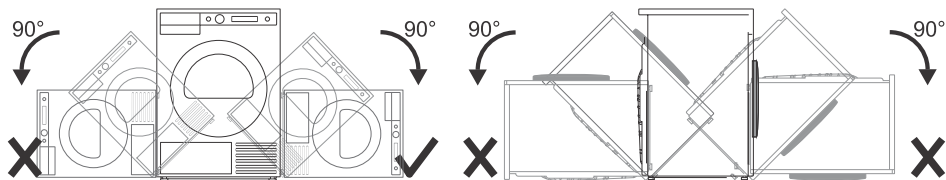
Säkerställ att torktummlaren är frånkopplad från elnätet. Öppna sedan luckan genom att dra den mot dig.

Innan du använder torktummlaren för första gången ska du rengöra trumman med en mjuk bomullstrasa och vatten.

VARNING!

Använd inte några lösnings- eller rengöringsmedel som kan skada torktummlaren (följ tvättmedelstillverkarens rekommendationer och varningar).

Installation och anslutning



⚠ INFORMATION!

Vänta 24 timmar efter installationen innan du använder torktumlaren. Om torktumlaren behöver läggas ned på sidan i samband med transport eller service ska den läggas med höger sida (sett från maskinens framsida) nedåt.

Välja rum

⚠ INFORMATION!

Placera inte torktumlaren i ett rum där temperaturen kan sjunka under 0 °C, eftersom maskinen inte fungerar som en ska vid så låg temperatur, vilket kan leda till maskinskador.

Installera torktumlaren i ett rum med tillräcklig ventilation och med en temperatur mellan 15 °C och 25 °C för optimal funktion.

⚠ VARNING!

Placera inte torktumlaren bakom låsbar dörr eller skjutdörr, eller dörr med gångjärn på motsatt sida av gångjärnen på torktumlarens lucka. Installera torktumlaren så att luckan alltid kan öppnas fritt.

Placering av torktumlaren

Torktumlaren kan antingen vara fristående eller installeras på en tvättmaskin.

Torktumlaren avger värme. Placera den därför inte i ett mycket litet rum, eftersom torkningsprocessen kan bli längre på grund av begränsad mängd omgivande luft.

⚠ VARNING!

Placera inte torktumlaren på en matta med långa fibrer. Det kan försämma luftcirkulationen.

⚠ VARNING!

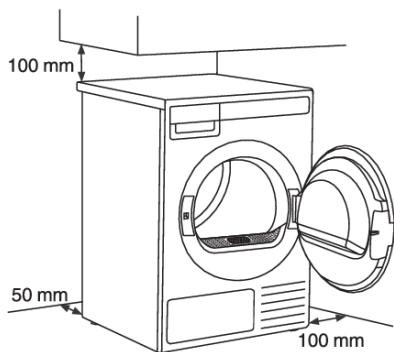
Blockera aldrig ventilationshålen.

Installation och anslutning

Lämna utrymme runt torktumlaren för optimal drift

⚠ VARNING!

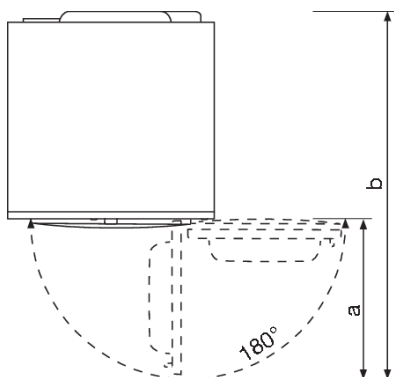
Torktumlaren får inte vidröra en vägg eller närliggande inventarier. För optimal torkning rekommenderar vi att det avstånd från väggen som beskrivs på bildens följs. Torktumlaren kan överhettas om man inte tar hänsyn till det nödvändiga fria minimiavståndet.



Av säkerhetsskäl måste avståndet mellan produktens baksida och väggen vara minst 25 mm, och avståndet mellan produkten och eventuella möbler ovanför måste vara minst 40 mm.

För installation av torktumlaren i ett skåp, se de särskilda installationskraven i avsnitt *Inbyggd*.

Öppna torktumlarens lucka (sett uppifrån)

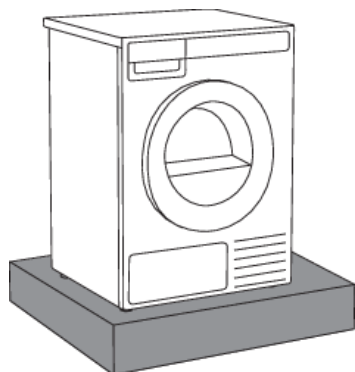


Torktumlarens lucka har en bredd (a) på 503 mm.

Torktumlarens djup med öppen lucka (b) är 1132,5 mm.

Torktumlarens lucka kan öppnas i en vinkel upp till 180°.

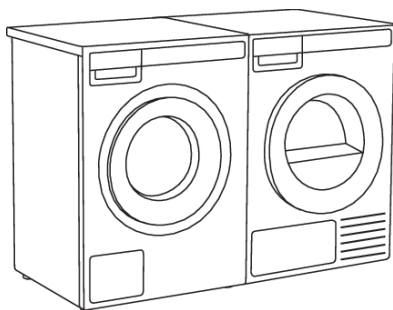
Placering på ett fundament



INFORMATION!

Om produkten har installerats på en sockel eller liknande konstruktion, måste produkten skruvas fast i denna för att fallsäkra produkten. ASKO originaltillbehör finns för detta ändamål, komplett med monteringsanvisningar.

Fristående apparat

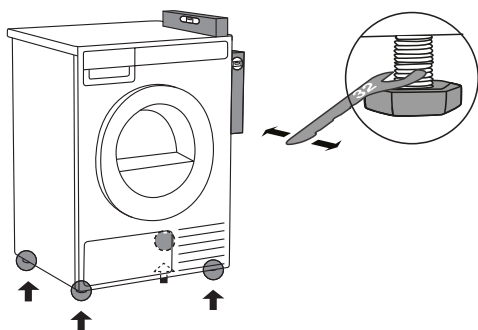


Torktumlaren kan placeras bredvid en tvättmaskin.

Om det är otillräcklig friktion mellan torktumlarens fötter och underlaget kan maskinen glida vid användning.

Använd en halkskyddsmatta för att maskinen inte ska glida.

Justera torktumlarens fötter



Placera torktumlaren så att den står stadigt.

Använd ett vattenpass för att nivellera torktumlaren i längsgående och tvärgående riktning genom att vrida på de justerbara fötterna med en nyckel på 32 mm (max 15 mm).

Installation och anslutning

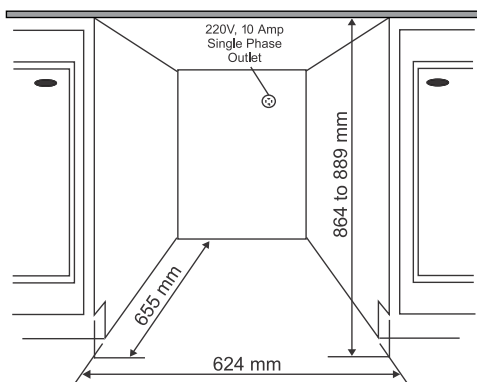
⚠ INFORMATION!

Felaktig nivellering av torktumlaren med de justerbara fötterna kan orsaka vibrationer, att torktumlaren förflyttar sig, samt drift med högt ljud. Garantin gäller inte för felaktig nivellering av torktumlaren.

⚠ INFORMATION!

Ovanliga eller höga ljudnivåer kan ibland uppstå under apparatens drift; de är oftast resultatet av felaktig installation.

Installation under disk



ASKO-torktumlare kan installeras under en möbel eller bänkskiva som befinner sig 864 mm upp (mätt från golvet till bänkskivans underkant). På alla sidor om apparaten måste det finnas minst 12 mm ledigt utrymme. Mellan den bakre kanten på apparatens övre panel och väggen bakom apparaten måste det finnas ett ledigt utrymme på minst 25 mm. Bredden på öppningen där du vill skjuta in apparaten måste vara minst 624 mm (mätt mellan de sidor som begränsar öppningens utrymme). Kondensormodellerna fungerar bäst när det finns tillräcklig luftcirkulation.

Installera torktumlaren så att kondensvattnet kontinuerligt rinner ner i ett avlopp eller en vask. Du behöver en avloppsutgång bakom maskinen. Maximal avloppshöjd är 1000 mm.

⚠ INFORMATION!

Torktumlarens höjd kan justeras mellan 850 mm och 876 mm. Gör inte apparaten högre än 876 mm.

Detta är mycket viktigt att undvika att värme byggs upp.

Den varma luft som släpps ut från torktumlarens baksida måste kunna ledas bort.

Varm luft som inte kan ledas bort kan orsaka fel.

Värmeansamling kan undvikas genom följande åtgärder:

- Skapa ett mellanrum för torktumlaren i köksinredningens sockel.
- Skapa ventilationshål i köksinredningen.

Torktiden kan förlängas om torktumlaren är underbyggd.

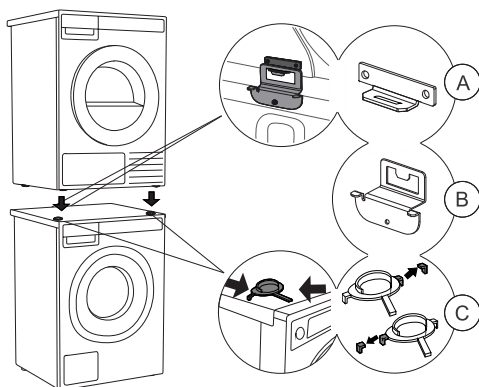
💡 INFORMATION!

Torktumlaren ska inte installeras bredvid ett kylskåp/frys. Den varma luften som kommer ut från baksidan av torktumlaren ökar temperaturen runt kylskåpets/frysens värmeväxlare, vilket gör att kompressorn börjar gå kontinuerligt. Om det inte är möjligt att installera torktumlaren någon annanstans måste kylskåpet/frysens isoleras från torktumlaren.

Installation ovanpå en tvättmaskin

⚠ VARNING!

Minst två personer krävs för att installera torktumlaren ovanpå en tvättmaskin.



För att stapla torktumlaren ovanpå en tvättmaskin använder du de främre fötterna (plastfotstöd (C)) och tipskyddet (A+B) som medföljer i torktumlarens trumma (se kapitel *Så monterar du en torktumlare ovanpå tvättmaskinen (ASKO)*).

Om tvättmaskinen och torktumlaren inte stämmer överens eller om du har installerat ett extra utrymme mellan tvättmaskinen och torktumlaren (t.ex. Hidden Helper), kan du köpa en förbindelseplåt för kombinationen WM86-TD76 hos din återförsäljare eller på verkstaden.

💡 INFORMATION!

Tipskyddet (B) passar på ASKO-tvättmaskiner och kan inte monteras på tvättmaskiner av andra märken.

💡 INFORMATION!

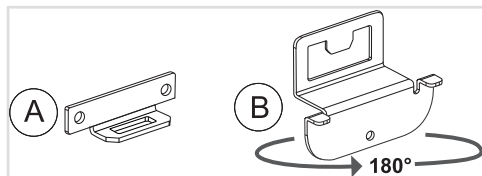
Tvättmaskinen som du vill ställa upp torktumlaren på måste klara torktumlarens vikt (se tvättmaskinens märkplåt eller teknisk information).

Alla ASKO-tvättmaskiner klarar av ASKO-torktumlarens vikt.

Installation och anslutning

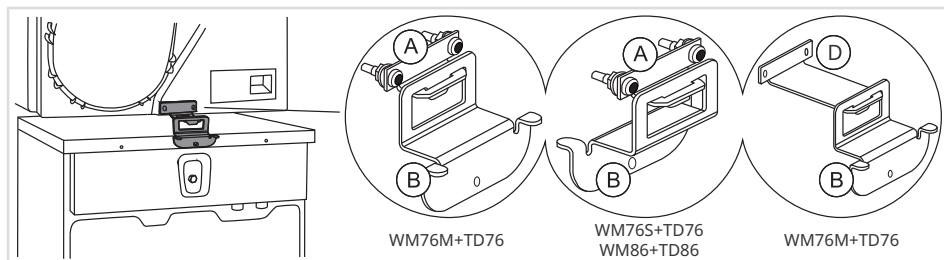
Så monterar du en torktumlare ovanpå tvättmaskinen (ASKO)

I torktumlarens trumma medföljer en extra förpackning som innehåller tippskydd (A, B), fotstöd i plast (C) och skruvar.



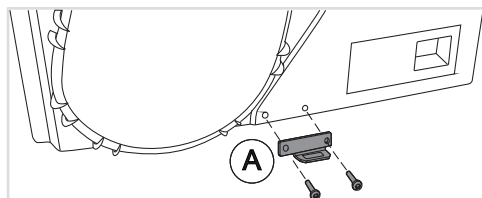
1 Tippskyddet består av två metalldelar (A + B).

Del (B) kan vridas 180°. Vrid den beroende på tvättmaskinens och torktumlarens djupmått.

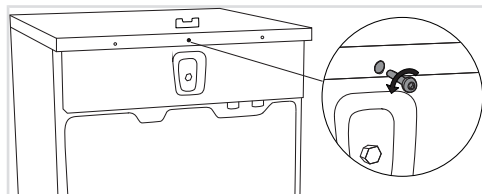


Välj rätt kombination beroende på typ av tvättmaskin och torktumlare, vilket framgår av typskylten som sitter på insidan av varje apparats lucka (se kapitel Service).

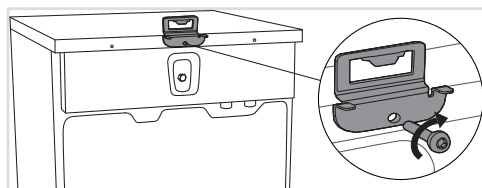
Om din torktumlare har mindre djup än tvättmaskinen kan du köpa ett längre skydd (D) från servicecentret (artnr: 924231 OVERTURNING PROTEC.TD-76/WM-86).



2 Fäst del (A) på baksidan nedtill på torktumlaren med de två skruvarna, brickorna och muttrarna som medföljer förpackningen.



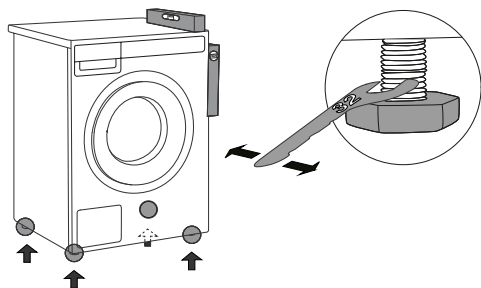
3 Lossa skruven på baksidan av tvättmaskinen.



4 Använd skruven för att fästa tippskyddet (B) mot tvättmaskinens baksida.

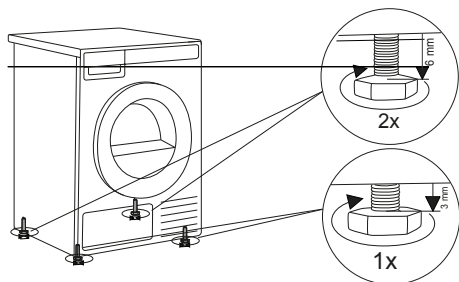
Vrid delen (B) så att den passar mot djupmåttet på torktumlaren och tvättmaskinen (se punkt 1).

Installation och anslutning



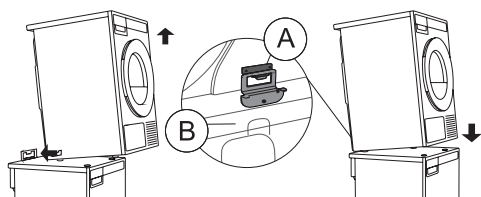
5 Montera tvättmaskinen så att den står stabilt:

1. Nivellera tvättmaskinen plant i längsgående och tvärgående riktning genom att vrida på de justerbara fötterna med en nyckel 32 mm. Fötterna kan nivelleras med upp till +/- 1 cm.



6 Justera torktumlarens fötter.

1. Dra först åt alla 4 fötterna helt (medurs).
2. Skruva tillbaka de främre 2 fötterna exakt 1 varv (3 mm) moturs.
3. Skruva sedan tillbaka de återstående 2 fötterna med exakt 2 varv (6 mm) moturs.



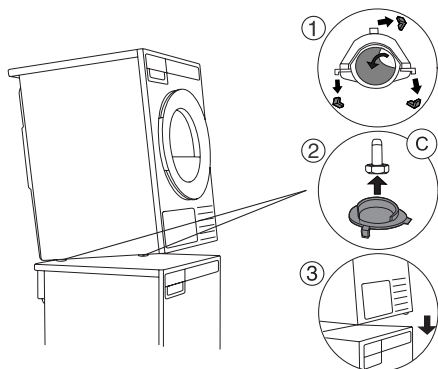
7 Placera torktumlaren på tvättmaskinen.

1. Lyft den främre delen av torktumlaren med 5 till 10 cm.
2. Skjut in torktumlaren i tippskyddet (del B in i del A) och montera den ovanpå tvättmaskinen (se även bilden i kapitel *Installation ovanpå en tvättmaskin*).

💡 INFORMATION!

Se till att tippskyddets båda delar (A och B) är låsta. Tvättmaskinens och torktumlarens framsidor måste ligga i linje med varandra!

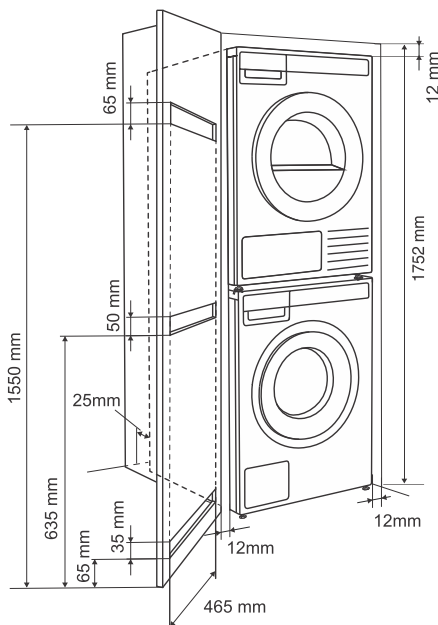
Installation och anslutning



8 Fäst fotfästena i plast på tvättmaskinen.

1. Bryt av plastpositioneringsanordningarna och dra av den självhäftande filmen från pluggarna.
2. Lyft upp torktumlarens främre del och justera och håll fast plastpropparna på torktumlarens främre fötter (se till att propparna är korrekt placerade på höger respektive vänster fot i med avseende på den avbrutna delen). Se också till att fötterna sitter stadigt i pluggen.
3. Sänk nu ner torktumlaren och placera den på tvättmaskinen, så att C-pluggarna automatiskt fäster mot tvättmaskinens yta.

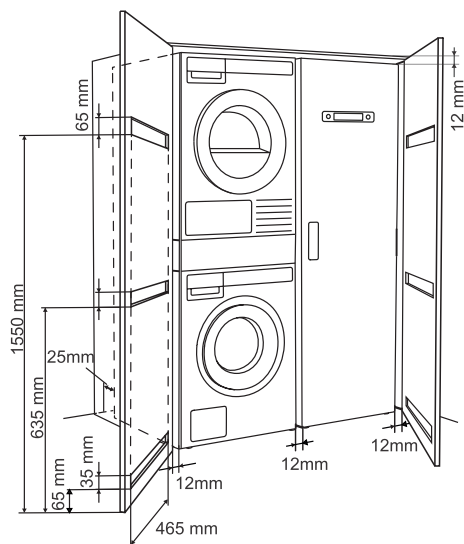
Inbyggd



Installation i skåp

Frontpanelkontrollerna från ASKO gör det möjligt att installera tvättmaskinerna och torktumlarna i ett skåp eller mindre utrymme.

Avståndet mellan apparatens vänstra och högra sida och intilliggande skåpvägg eller utrymmets topp måste vara minst 12 mm. Avståndet mellan apparatens baksida (observera apparatens djupaste punkt) och ytan på skåpets baksida eller urtagets bakre vägg måste vara minst 25 mm. Se bilden.



Ventilationskrav för ASKO tvättkoncept eller installation i skåp

Se till att det finns ett avstånd mellan apparaten och skåpet eller väggen och minst 25 mm avstånd mellan den bakre kanten på apparatens topppanel och skåpet eller väggen.

Om skåpet eller utrymmet kan stängas rekommenderar vi luckor/dörrar med lameller för att säkerställa tillräcklig ventilation.

I annat fall måste dörren förses med ventilationsöppningar. Se bilden för ventilationsöppningarnas mått.

💡 INFORMATION!

Se till att torktumlarens lucka kan öppnas utan hinder efter installationen.

Panelen för friskluftsintag framtill på torktumlararen får inte blockeras eller täckas över. I detta fall kan felfunktion förekomma.

⚠️ VARNING!

Om instruktionerna inte beaktas kan detta påverka produktens prestanda och kan också resultera i felfunktion hos maskinen.

Installation och anslutning

Ändra dörrens öppningsriktning

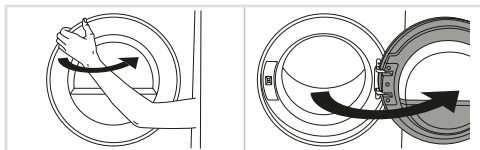
⚠ VARNING!

Innan luckans öppningsriktning ändras måste produkten kopplas bort från strömförsörjningen!
Se kapitel *Säkerhetsföreskrifter*.

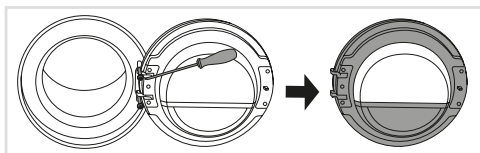
⚠ VARNING!

Luckans öppningsriktning får bara ändras av tillverkaren eller dennes servicetekniker eller motsvarande behörig personal för att undvika eventuella risker.

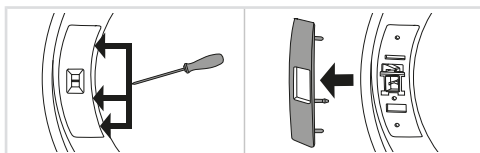
Gör så här för att ändra riktning för luckan:



1 Öppna luckan helt.



2 Lossa skruvarna och ta bort luckan.

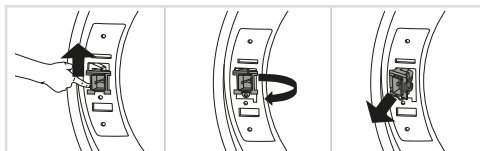


3 Ta bort lucklåsets kåpa med ett smalt, trubbigt föremål.

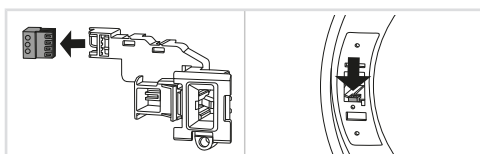
Lossa låsen på lucklåsets kåpa i angiven ordning.

⚠ VARNING!

Var försiktig vid borttagning – böj inte kåpan eller dess lås, eftersom de kan skadas.



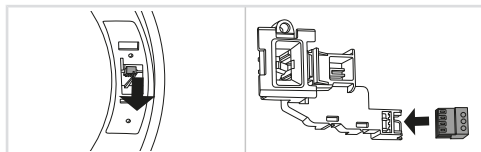
4 Tryck upp luckans lås, skjut det åt vänster och ta bort det från apparaten med en roterande rörelse.



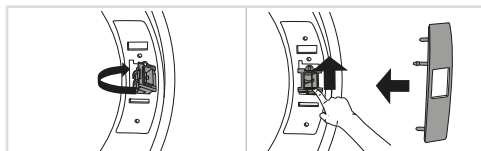
5 Ta bort kontaktdonet från låset.

För in kontakten i plasthöljets räffla för att förhindra att apparaten skramlar när kontakten inte är ansluten.

Installation och anslutning

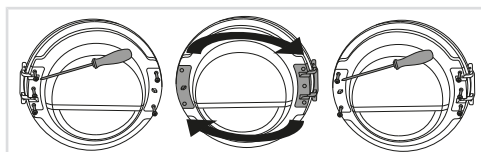


6 På motsatt sida, där luckan har lossnat, ta bort kontakten ut räfflan, dra ut den ur apparaten och anslut den till lucklåset.



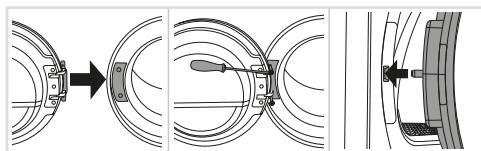
7 Sätt tillbaka lucklåset på apparaten i omvänd ordning från hur det togs loss från apparaten.

Återmontera lucklåsets kåpa.



8 Lossa gångjärnen (vänster) och lucklåset (höger), byt sida på dem och sätt tillbaka skruvarna (gångjärnen till höger, lucklåset till vänster).

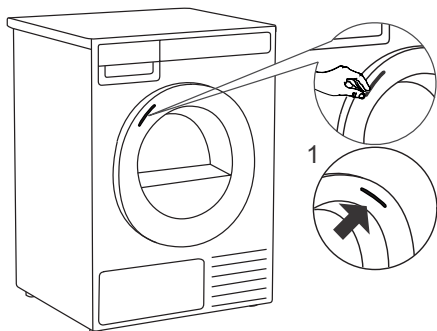
Använd skruvmejseln för att enklare ta bort plastdelen.



9 Montera luckan på maskinens främre sida och skruva fast den.

Montera dörren i helt öppet läge och lyft den inte under åtdragning. Den är korrekt monterad endast om dörrlåset är i linje med mitten av dörrlåset eller strax ovanför det!

Att öppna luckan



Torktumlarens lucka är utformad för att öppnas på vänster sida, med en visuell anvisning i form av ett klistermärke på dörrens framsida, som tydligt anger plats för grepp och lucköppning.

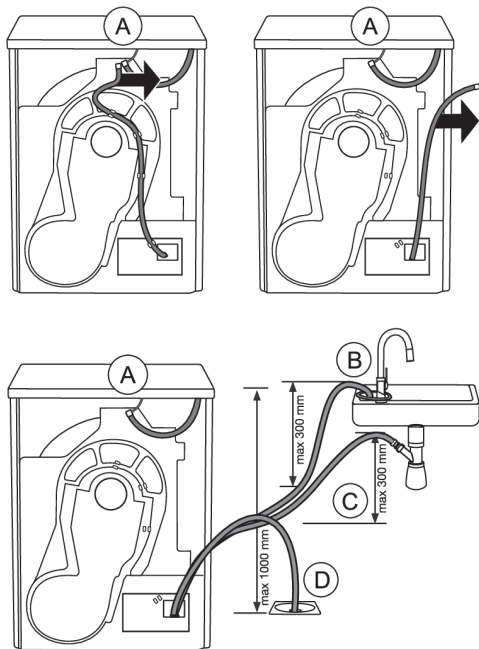
1 Om du vill ändra så att luckan öppnas från andra sidan kan du flytta dekalen till motsatt sida. Ta försiktigt bort dekalen och sätt fast den på luckans högra sida, se till att den hamnar på samma höjd.

Installation och anslutning

Tömning av kondensvattnet

Fukten från tvätten utvinns i kondensorenheten och samlas upp i kondensvattentanken. Kondensvattentanken måste tömmas regelbundet (se kapitel *Tömma kondensvattentanken*).

För att torkcykler inte ska avbrytas för tömning av tanken när den är full kan man ansluta röret för kondensvatten på produktens baksida direkt till ett avlopp (se kapitlet *Systeminställningar*).



1 Ta bort den långa räfflade slangen från fästet (A). Lossa slangen från slangfästet och utmed hela baksidan.

Använd alltid medföljande slangar för produkten.

2 Placera kondensdräneringsslangen i ett avlopp. Fixera slangen vid en kran (B) så att den inte kan glida under användning.

Dräneringsslangen kan också placeras i vasksifonen (C) eller direkt i golvbrunnen (D).

Vattnet pumpas sedan direkt in i ett handfat, en sifon eller golvbrunn.

⚡ INFORMATION!

Dra inte in dräneringsslangen och se till att den inte är spänd, klämd eller böjd.

⚠ VARNING!

Om du väljer att placera kondensutloppsslangen i ett avlopp, en sifon eller en vask, se till att den är ordentligt fixerad. Detta förhindrar vattenspill som skulle kunna leda till oväntad skada.

⚠ VARNING!

Om torktumblaren är ansluten till ett luftutlopp som används för en annan produkt måste en backventil installeras. Returflöde in i torktumblaren kan skada produkten och backventilerna förhindrar ett sådan flöde.

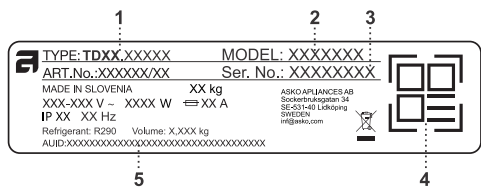
Anslutning till elnätet

ELSTÖT!

Efter installation ska torktumlaren stå stilla i minst två timmar innan den ansluts till elnätet.

Anslut bara produkten till ett jordat vägguttag. Efter installationen ska vägguttaget vara lättåtkomligt. Uttaget ska förses med en jordkontakt (i enlighet med relevanta bestämmelser).

Anslutning vid leverans



1 – Typ av modell
2 – Modell
3 – Serienummer
4 – QR-kod
5 – AUID-kod

TYPE: TDXX.XXXXXX MODEL: XXXXXXXX
ART.No.: XXXXXXXX Ser. No.: XXXXXXXX
MADE IN SLOVENIA XX kg
XXX-XXX V ~ XXXX W ⇔ XX A
IP XX XX Hz ASKO APPLIANCES AB
Refrigerant: R290 Volume: X,XXX kg Sockerinlägg: 3g
ALID:XXXXXXXXXXXXXXXXXXXXXXXXXXXXXXXXXXXX SE-531-40 Lidspring
SHEGÉN info@asko.com

Information om din torktumlare finns på typskylten.

Använd en jordfelsbrytare av typ A.

VARNING!

Torktumlaren får inte anslutas till elnätet via en förlängningsladd.

INFORMATION!

Anslut inte torktumlaren till ett eluttag som är avsett för rakapparat.

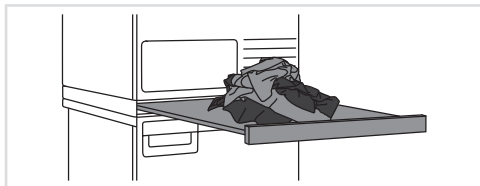
INFORMATION!

Reparation och underhåll som berör säkerhet eller prestanda, skall utföras av behörig fackman.

Installation och anslutning

ASKO Tvätt – Hidden helpers

Hidden Helper (enstaka hylla, korg eller strykbräda) kan installeras mellan tvättmaskinen och torktumlaren eller ovanpå någon av apparaterna.



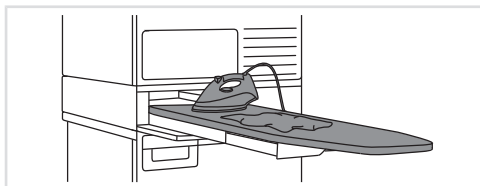
SLIM – Enkel hylla

Utdragbar hylla. Den kan användas som en extra yta för att vika kläder och sortera strumpor samt för förvaring. Den gör det också enklare att lägga in och ta ut din tvätt. Den kan installeras mellan din tvättmaskin och din torktumlare.



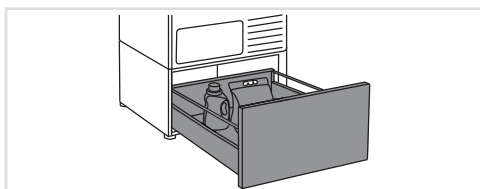
BASKET – Korg

En stor, utdragbar trådkorg som enkelt kan öppnas och stängas med handtaget. Praktisk för att ta med tvätt till garderoben eller arbetsbänken för strykning och viking.



IRONING BOARD – Strykbräda

Strykbrädan är en smart lösning. Den är alltid praktisk när du behöver stryka dina kläder och den kan förvaras enkelt, säkert och osynligt när den inte används.



A PEDESTAL DRAWER – Lådhurts

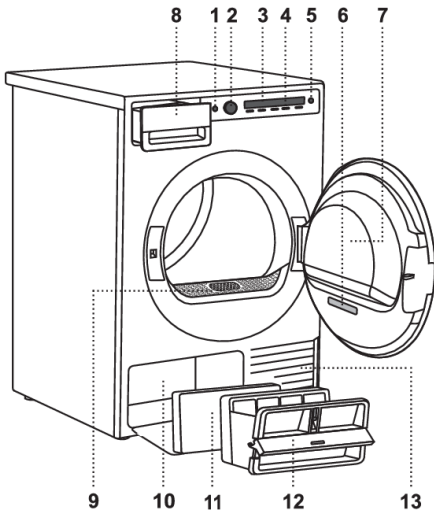
En praktisk förvaringslåda med höjden 30 cm. Perfekt för förvaring av tvättmedel, sköljmedel, klädhängare, klädnypor, bruksanvisningar och andra föremål som behövs i tvättstugan.

Lådhurtsen monteras under tvättmaskinen eller torktumlaren.

Tillgänglighet beroende på marknad

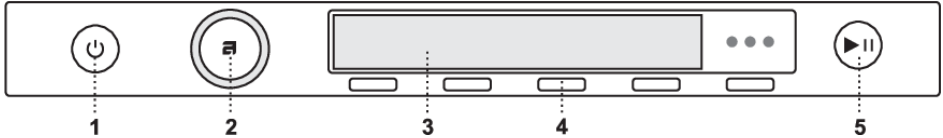
BENÄMNING	Vit ART. No.	Titan ART. No.	Grafitsvart ART. No.
SLIM	HS60W - 746295	HS60T - 746296	HS60G - 746297
BASKET	HB150W - 746298	HB150T - 746299	HB150G - 746300
IRONING BOARD	HI150W - 746311	HI150T - 746312	HI150G - 746314
A PEDESTAL DRAWER	HP320W - 746315	HP320T - 746316	HP320G - 746317

Beskrivning av torktumlaren



1. Huvudströmbrytare för att slå På/Av (On/Off)
2. Programväljarvred
3. Display (Display)
4. Programväljarknappar
5. Start/paus-knapp (Start/Pause)
6. Typskylt med uppgifter om torktumlaren (på tumlarluckans insida) samt QR- och AUID-kod (på tumlarluckans insida)
7. Torktumlare Lucka
8. Kondensvattentank
9. Nätfiler
10. Värmepump
11. Extra skumfilter
12. Nedre luddfilter
13. Ventilationshål

Kontrollenhet

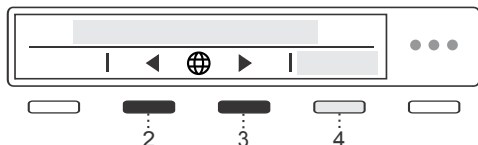


1. Huvudströmbrytare för att slå På/Av (On/Off)
2. Programväljarvred
3. Display (Display)
4. Programväljarknappar
5. Start/paus-knapp (Start/Pause)

Grundinställningar före användning

När apparaten ansluts och slås på för första gången (se kapitel *Installation och anslutning*) ska du börja med att göra följande inställningar:

1. Välj språk (Language)



Använd knapparna 2 och 3 för att i listan hitta önskat språk och välj det.

Bekräfta ditt val genom att trycka på 4 Spara (Save).

Efter att du har valt språk vrids du knappen medurs och väljer inställningen för tömning av kondensvatten.

2. Kondensvatten



Använd knapparna 2 och 3 för att välja en av de två metoderna för dränering av kondensvatten:

- samla i kondensvattentanken (Tank) eller
- direkt till avlopp (Drain).

Bekräfta ditt val genom att trycka på 4 *Spara (Save)*.

Om du väljer *Avlopp* måste du se till att avloppsslangen är korrekt monterad (se kapitel *Tömning av kondensvattnet*).

Efter att du valt dräneringsläge roterar du knappen medurs och väljer WiFi-inställningarna.

3. Wi-Fi inställningar



Du kan slå på WiFi-anslutningen genom att trycka på 3 och bekräfta med 4 *Spara (Save)*.

Om du inte vill konfigurera Wi-Fi-anslutningen just nu kan du gå vidare med hjälp av programväljaren.

Om du har aktiverat Wi-Fi-anslutningen, se konfigurationsförfarandet i kapitel *Hur aktiverar jag fjärrstart på produkten?*



Spara inställningarna genom att vrida programväljaren till sista positionen och trycka på 4 *Ok*.

Nu är torktumblaren konfigurerad och klar att användas.

Grundinställningar före användning

Anslutning av produkten till ConnectLife-appen

ConnectLife är en plattform för smarta hem som möjliggör problemfri kommunikation mellan människor, enheter och tjänster. Med appen ConnectLife kan du enkelt övervaka och hantera dina smarta enheter, få meddelanden direkt på din smarta enhet och uppdatera programvaran (vilka tillgängliga funktioner som är tillgängliga beror på din apparat och region).

För att ansluta din smarta enhet till ConnectLife-plattformen behöver du ha ett WiFi-nätverk hemma (nätverk på 2,4 GHz stöds) och en smartphone med appen ConnectLife.

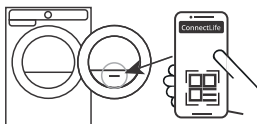


STEG 1: Ladda ner appen ConnectLife genom att skanna medföljande QR-kod eller sök efter appen där du brukar hämta dina appar.

STEG 2: Installera appen ConnectLife och skapa ett konto.

STEG 3: I appen ConnectLife går du till menyn "Lägg till enhet" och väljer lämplig enhetstyp. Skanna sedan QR-koden (sitter under produktens märkplåt. Du kan också ange AUID/serienumret manuellt).

STEG 4: Appen guidar dig därefter genom hela processen för att ansluta produkten till din smarta enhet.



När anslutningen har upprättats kan produkten fjärrstyras via appen.

Bra tips för din smarta enhet

🔔 INFORMATION!

Den QR-kod som appen efterfrågar under installationsprocessen finns på apparatens märkskylt (se kapitel *Service*).

Hur startar jag Wi-Fi på produkten?

1. Slå på apparaten. Använd programväljaren i huvudmenyn för att välja *Systeminställningar* (*System settings*). Bekräfta ditt val genom att trycka på (4) Enter (Enter).
2. Vrid programväljaren åt höger och välj *WiFi-inställningar* (*Wi-Fi settings*). Bekräfta ditt val genom att trycka på (4) Enter (Enter).
3. Om *WiFi-systemet* (*Wi-Fi system*) inte är påslaget aktiverar du det genom att trycka på (3).
4. Använd programväljaren för att välja *Anslutningsguide* (*Connection setup*), och tryck på (3) Enter (Enter). Tryck på (4) Nästa (Next).
5. Om appen ConnectLife ännu inte är installerad på din smartphone (eller annan smart enhet), ska du installera den nu (skanna QR-koden på skärmen), registrera ett användarkonto och logga in.
 - I appen ConnectLife öppnar du menyn Lägg till enhet.
 - Följ instruktionerna i ConnectLife.
 - Välj typ av produkt.
 - Skanna QR-koden (finns på produktens märkplåt).
 - På produkten trycker du på (4) Nästa (Next).
 - Nedräkningen på 5 minuter börjar. Inom denna tid ska du ansluta appen till produkten.

Grundinställningar före användning

- I ConnectLife-appen får du instruktioner som vägleder dig i processen att ange lämpliga data för din produkt för att ansluta den till ditt hemnätverk.

Hur aktiverar jag fjärrstart på produkten?

Vrid programväljaren åt vänster i huvudmenyn för att välja *Fjärrstart (Remote start)*. Tryck på Start/Paus-knappen för att aktivera (luckan måste vara stängd). Displayen visar *(Remote start/Activated)*.

Apparaten är nu klar för fjärrstyrning via ConnectLife.

INFORMATION!

Fjärrstart (Remote start) kommer att förbli aktiv under de kommande 24 timmarna om den inte avbryts. Under denna tid kan apparaten gå in i standby-läge och stänga av displayen. I så fall kommer logotypen att fortsätta lysa, vilket betyder att *fjärrstart (Remote start)* fortfarande är aktiv.

Hur lägger jag till en annan användare eller flera användare?

Se kapitlet *Hur aktiverar man WiFi på enheten?* och följ punkterna 1 och 2.

Använd programväljarvredet för att välja *Lägg till enhet (Add device)*, och tryck på (3) *Enter (Enter)*. Om du är en ny användare och ännu inte har installerat appen ConnectLife ska du installera den på din smarta enhet.

- I appen ConnectLife går du till menyn *Lägg till enhet* och följer instruktionerna.
- På produkten trycker du på (4) *Nästa (Next)*.
 - En nedräkning på 3 minuter startar. Inom denna tid ska du ansluta appen till produkten.
- Slutför och bekräfta inställningen i appen.

Hur tar jag bort användare?

Hur tar jag bort en användare (Ta bort enhet)?

Se kapitlet *Hur aktiverar man WiFi på enheten?* och följ punkterna 1 och 2.

Använd programväljarvredet för att välja *Ta bort enhet (Remove device)*, och tryck på (3) *Enter (Enter)*. Tryck (4) *Ok (Ok)*. Följ instruktionerna på produktens skärm.

INFORMATION!

Detta steg tar bort alla aktiva användare från produkten. Om du vill fjärrstyra produkten igen måste du upprepa processen för att lägga till en användare .

Vilken Wi-Fi-router kan användas?

Det finns endast stöd för 2,4 GHz-nätverk. Om ConnectLife-appen inte hittar ditt lokala nätverk när anslutningen konfigureras, kontrollera följande:

- routern använder frekvensen 2,4 GHz,
- ditt nätverk är dolt, och
- din signal är stark nog.

Har du fler frågor?

Besök oss på www.connectlife.io eller skriv till oss på hello@connectlife.io.

Fjärruppdatering av programvara

När du får en avisering om programuppdatering kan du välja alternativet att uppdatera programvaran i appmenyn under Inställningar. Efter bekräftelse utförs uppdateringen, apparaten måste befinna sig i standby-läge när detta sker (mer om standby-läge i kapitel *Tabell över förbrukningsvärden*).

Kontrollera programuppdateringsalternativen i appen ConnectLife.

Tips innan du använder torktumlar

Detta kapitel innehåller många tips om hur du förbereder tvätten för torktumlar.

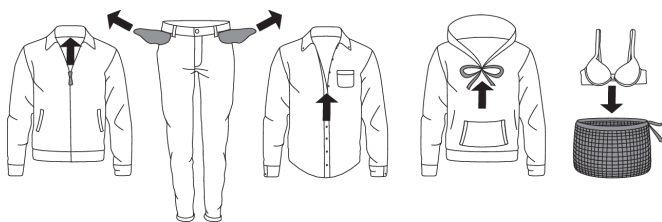
Sortera tvätten

Sortera tvätten efter typ och tygtjocklek.

För jämn torkning, se till att plaggen i tvätten är tillverkade i liknande material.

Kläder

1. Sortera tvätten efter textiltyp och tjocklek (se *Programtabell*).
2. Knäpp alla knappar och dra igen dragkedjor, knyt snören och vänd fickor ut och in. Ta bort eventuella metallklämmor som kan skada andra plagg eller torktumlarens insida.
3. Lägg mycket ömtåliga plagg och små plagg i en särskild tvättpåse.



⚡ INFORMATION!

Lägg inte in tvätt i torktumlar om den inte har vridits ur eller centrifugerats (rekommenderad minsta centrifugeringscykel: 800 varv/min).

Centrifugering med högre varvtal sparar energi och ger kortare torktider.

⚡ INFORMATION!

Om du vill torka endast ett stort plagg rekommenderar vi att du torkar det för sig, separerat från mindre plagg.

⚡ INFORMATION!

Vänd plagg med tryck ut och in innan torkning. Använd torkprogrammet för ömtåliga plagg för att minska risken för värmeskador på trycket.

Material (tyger) som är lämpliga för torktumling.



Materialet är lämpligt för torktumling. Kläder som torkats i en torktummlare blir mjukare och lättare än lufttorkade kläder.

INFORMATION!

Torktummlaren orsakar inte betydande slitage på tyger. Luddet som samlas i luddfiltret består av damm och fiberrester som bildas när plaggen används.

Material (tyger) som inte är lämpliga för torktumling



Denna symbol innebär att materialet inte är lämpligt för torktumling.

Torktumla aldrig följande:

- plagg som kemtvättats hemma,
- skum
- glasfiber

Material (tyger) som är inte passar för torktumling.

Det är inte rekommenderat att torktumla plagg med särskilt känsliga fibrer som kan förlora passformen. Följande typer av tvätt får inte torktumlas, eftersom plaggen då kan deformeras:

- läderplagg och andra läderprodukter,
- plagg som är vaxade eller behandlade på annat sätt,
- Plagg med större trä-, plast- eller metalldelar.
- Plagg med paljetter.
- Plagg med metalldelar som är benägna att rosta.

Tips innan du använder torktummlaren


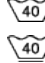

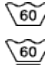
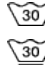

Tvättsymboler

Läs alltid klädtillverkarens rekommendationer innan du torkar plagget i torktummlaren.

Symboler för textilskötsel:

Normal tvätt;





Fintvätt

 Max. tvätttemperatur 90°C	 Max. tvätttemperatur 40°C	 Endast handtvätt
 Max. tvätttemperatur 60°C	 Max. tvätttemperatur 30°C	 Tvätta inte

Blekning

 Blekning i kallt vatten	 Blekning ej tillåten
---	--







Kemtvätt

 Kemtvätt med alla tvättmedel	 Perklöretylen R11, R113, petroleum
 Kemtvätt i fotogen, i ren alkohol och R113	 Kemtvätt ej tillåten

Strykning

 Varmt strykjärn max. 200°C	 Varmt strykjärn max. 110°C
 Varmt strykjärn max. 150°C	 Strykning ej tillåten

Torkning

Naturlig färgning		Torktumling	
 Torkning på ett plant underlag	 Torktumling på hög temperatur		
 Torkning utan centrifugering	 Torktumling på låg temperatur		
 Torka på tvättlina eller galge	 Får ej torktumlas		

Torkningsprocess, steg för steg (1–7)

STEG 1: Sortera plaggen

Se kapitel *Tips innan du använder torktummlaren*.

⚠ INFORMATION!

Töm alla fi ckor. Mynt, spikar osv. kan skada maskinen och plaggen.

STEG 2: Sätt på strömbrytaren

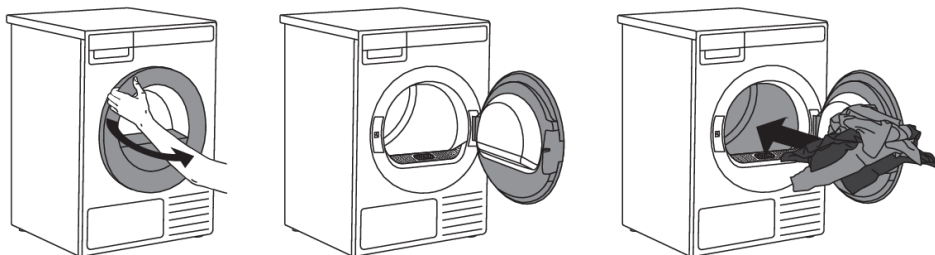


På/Av

Tryck på knappen  på/av (On/Off).

STEG 3: Öppna luckan och lägg in tvätten

Öppna torktummlarens lucka mot dig.



Lägg in tvätten i torktummlarens tomma trumma. Se till att det inte ligger några andra föremål i tvätten, såsom tvättmedelsbollar. De riskerar att smälta och orsaka skada på torktummlaren eller tvätten.

Överbelasta inte trumman! (Se programtabellen och se till att belastningen motsvarar den på typskylten.) Om torktummlarens trumma överbelastas blir tvätten skrynkligare och kanske torkar ojämnt.

VARNING!

Luddfiltret måste alltid vara infört i sitt uttag innan du lägger i eller tar ur tyger. Detta förhindrar att plagg eller annat tygmateriäl faller ner i den tomma öppningen.

Torkningsprocess, steg för steg (1–7)

INFORMATION!

Det finns LED-belysning inuti torktumlarens trumma.

Belysningen i torktumlarens trumma lämpar sig inte för annan användning.

Lampan i torktumlarens trumma får endast bytas ut av tillverkaren, en servicetekniker eller behörig person.

Torkningsprocess, steg för steg (1–7)

Tumling i en korg

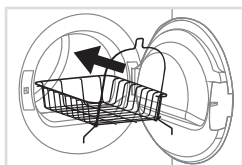
⚡ INFORMATION!

Ta bort korgen och allt emballage från trumman innan du kör den första torkcykeln.

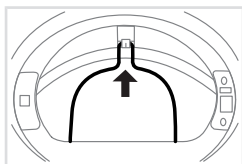
Tvätten får torkas i korgen endast när du använder *Tidsprogram*. Korgen kan köpas som extra tillbehör från serviceverkstaden (Artikelnummer: 914908).



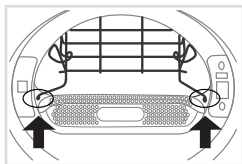
Torkkorgen består av två sammanhängande delar som måste vikas ut till sin slutliga form innan den monteras.



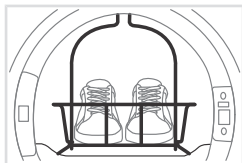
1 Öppna torktumlarens lucka och lägg in torkkorgen. Om du försöker att lyfta korgen rakt in kommer den inte att passa i torktummlaren. För enklare montering rekommenderar vi att du först avlägsnar luddfiltret. Du kan helt enkelt dra luddfiltret uppåt för att ta ut det. Se kapitel *Rengöra luddfiltret*.



2 När torkkorgen är inne i torktummlaren ska du först montera den i dess speciella fäste i fälgens övre del inne i torktummlaren, enligt bilden.



3 När du har fäst korgen upptill ska du placera den nedre delen genom att dra vänster och höger sida på plats tills korgen fixeras i de avsedda öppningarna nära luddfiltret. Om du tog ut luddfiltret ska du sätta tillbaka det nu. När korgen är korrekt installerad ska du kontrollera att den sitter fast ordentligt.



4 Korgen kan användas för torkning av sportskor, tofflor eller andra föremål som du inte vill ska rulla runt i torktummlaren (max. belastning: 4 kg).

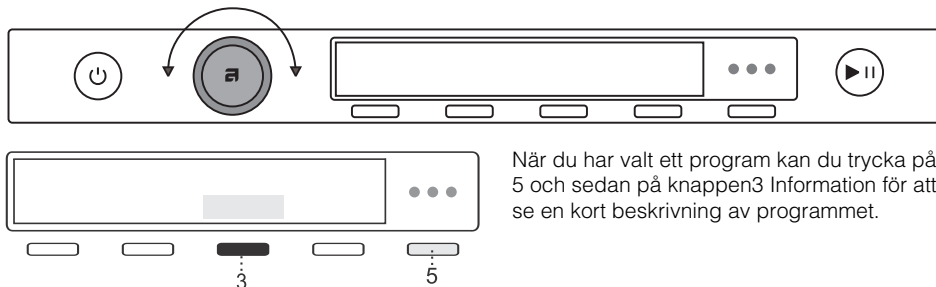
Efter torkprocessen tar du ut korgen och stänger luckan.

Torka endast rena sportskor eller tofflor som är urvridna efter tvätt att det inte längre droppar vatten från dem. Korgen står stilla medan trumman roterar. Kontrollera därför att föremålen som torkas inte vidrör trumman då detta kan skada både skorna och torktummlaren.

Torkningsprocess, steg för steg (1–7)

STEG 4: Välj torkprogram

Välj program genom att vrida programväljaren i endera riktningen.



När du har valt ett program kan du trycka på 5 och sedan på knappen 3 Information för att se en kort beskrivning av programmet.

Välj program baserat på typ och fuktighetsgrad hos tvätten du vill torktumla. Beräknad programtid visas på displayen.

Extra programinställningar kan också väljas för varje program. Se STEG 5.

Välj mellan följande program:

Programtabell

Program	Max. kg*	Beskrivning
Eco Bomull * (Eco bomull)*	9	Eco-programmet passar för torkning av våt bomullstvätt och är det energieffektivaste programmet för torkning av våt bomullstvätt.
Skåpstorrt bomull (Storage Dry cotton)	9	Använd detta program för tjockare, tåliga plagg av bomull som du vill få helt torr.
Stryktorrt bomull (Iron Dry cotton)	9	Använd detta program för icke-känslig bomullstvätt. Efter torkning är den redo att strykas.
Syntet (Synthetic)	4	Programmet används för torkning av syntetiska och blandade textilier.
Fintvätt (Delicates)	1	Använd detta program för torkning ömtålig tvätt som kan tillåtas vara något fuktig efter torkning. Vi rekommenderar att du använder en särskild tvättpåse.
Ylle (Wool)	2	Programmet är avsett för torkning av ylleplagg enligt tillverkarens instruktioner på etiketten.
Blandad tvätt (Mixed laundry)	4	Programmet används för torkning av bomullstyger och syntetiska textilier samtidigt.
Sängkläder/ Handdukar (Bedding / Towels)	5	Använd detta program för större föremål. När programmet avslutas är föremålen helt torra. Torka dra-på-lakan separat eller tillsammans med liknande stora föremål. Skaka ut dem innan torkning.

Torkningsprocess, steg för steg (1–7)

Program	Max. kg*	Beskrivning
Dun/ Täcken (Down / Bulky items)	2	Använd detta program för att torka textilier fyllda eller vadderade med dun (kuddar, täcken, jackor etc.). Torka stora plagg/textilier separat och använd den extra torrfunktionen eller tidsprogrammet om det behövs.
Snabb intensiv (Quick Pro)	4	Programmet är lämpligt för mindre mängder tvätt som du vill torka snabbt och effektivt.
Tidsprogram (Time program)	4	Använd detta program för icke-känslig tvätt som fortfarande är lite fuktig och måste torkas ordentligt. I tidsprogrammet detekteras inte återstående fukt automatiskt. Om tvätten fortfarande är fuktig efter att programmet är klart, upprepa programmet. Om den är för torr och därför hård och grov att röra, var den torkningstid du valde för lång. Programmets varaktighet kan justeras från 30 minuter till 4 timmar (i steg om 15 minuter).
Luftning (Airing)	2	Det här programmet använder ingen värmare. Använd det för att fräscha upp dina kläder. Programmets varaktighet kan justeras från 15 minuter till 4 timmar (i steg om 15 minuter).

1) Testprogram för överensstämmelse med kommissionens förordning (EU) nr 2019/2023 om ekodesign och förordning nr 2019/2014 om energimärkning.

* Det är programmet Cotton Eco som bedöms enligt EU:s lagstiftning för miljödesign 2023/2533.

Du kan spara energi genom att fylla torktummlaren till dess maximala kapacitet, som anges för varje program.

INFORMATION!

Om din tvätt inte har torkat till önskad torkningsnivå, använd extra programinställningar eller ett mer passande program.

INFORMATION!

Inget program kan startas medan luckan är öppen.

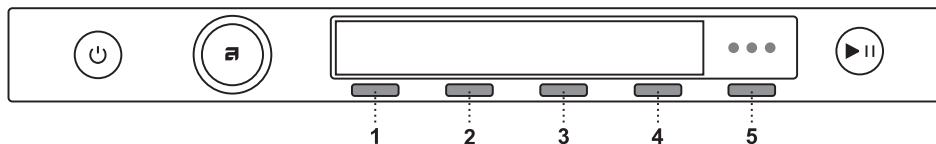
STEG 5: Välja programinställningarna

Använd programinställningarna, ytterligare justeringar av torkprogrammen kan göras efter önskemål.

Vissa programinställningar kanske inte är tillgängliga för programmet du valt.

Valda programinställningar sparas efter att torkningen avslutats och kan ändras senare (förutom fördröjd start som inte sparas efter att torkningen är fullförd).

Torkningsprocess, steg för steg (1–7)



1. Torkningslägen (Mode)
2. Torrhetsgrad (Extra torrt) (Extra dry)
3. Last (Load)
4. Fördröjd start (Delay start)
5. Fler alternativ (More options)

Välj programinställningarna innan du trycker på **START**-knappen.

När torkprogrammet är igång kan programinställningarna inte ändras.

⚡ INFORMATION!

Du kan trycka på 5 *Information* för att se information om programinställningen.

Nedanstående programinställningar kan väljas med knapparna 1 till 4:

1. Torkningslägen (Mode)

Du kan välja mellan ytterligare torkningslägen: *Standard(Default)* eller *Låg temperatur (Delicate)*.

Den slutgiltiga torkningsnivån och torkningstiden ändras.

2. Torrhetsgrad (Extra torrt) (Extra dry)

Du kan välja mellan följande torrhetsgrader (+, ++, +++).

Den slutgiltiga torkningsnivån och torkningstiden ändras.

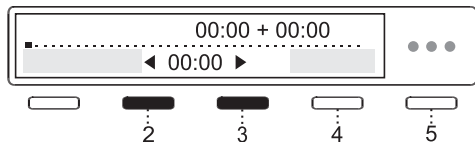
3. Last (Load)

Genom att trycka på (3) kan du välja mellan tre fyllnadsnivåer för torktumlaren (*Full*, *Medel* eller *Låg*).

Valet faktisk tvättmängd påverkar den visade förväntade torkningstiden.

4. Fördröjd start (Delay start)

Välj fördröjd start genom att trycka på (4) om du vill att torkprogrammet ska starta efter en viss tid.

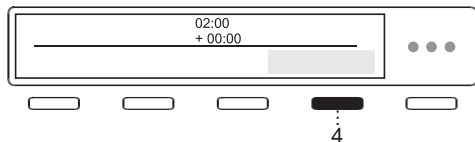


Använd programvredet eller knapparna (2) och (3) för att ställa in fördröjning från **30 minuter** upp till 6 timmar i steg om 30 minuter, och därefter från 6 timmar till 24 timmar i steg om 1 timme.

Bekräfta ditt val genom att trycka på (4) *Ok*.

Tryck på **Start** för att starta programmet. När nedräkningen når noll startar det valda torkprogrammet automatiskt.

Torkningsprocess, steg för steg (1–7)



Du kan **avbryta** nedräkningen och starta torkprogrammet direkt med ett tryck på knappen (4). Använd programvredet eller knapparna (2) och (3) för att växla till 00:00 och bekräfta valet med (4) *Ok*.

Tryck på knappen **Start** för att påbörja torkprogrammet.

Om Fördröjd start redan är inställd kan den avbrytas med ett 3 sekunder långt tryck på knappen start/paus för återgång till föregående val.

Om du inte vidtar några åtgärder under 5 minuter växlar displayen till vänteläge (Standby).

Tryck på knappen På/Av (On/Off) för att aktivera den på nytt. Displayen visar nedräkningen av till till torkcykelns start.

Om torktumblaren är i viloläge tänds displayen 1 minut innan torkningscykeln börjar.

Efter nedräkningen visas torkningstiden på displayerna.

För att nå extra programinställningar inom det valda programmet, trycker du på knapp (5) och sedan knapp (1), markerad med alternativet "Fler alternativ" (More Options).

Välj mellan:

Skrynkelskydd (Anti crease)

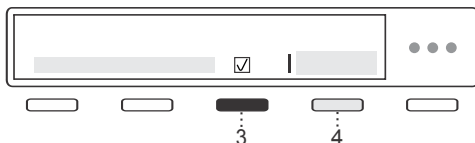


Förebygg skrynklor med funktionen Skrynkelskydd (Anti crease) (försiktig tumling). Denna funktion rekommenderas för känsliga textilier.

Bekräfta valet genom att trycka på 3. Bekräfta valet genom att trycka på 4 *Ok*.

Du kan välja varaktighet för skrynkelskyddsprogrammet från 0 timmar till 4 timmar , i steg om 1 timme.

Lägg till som favorit (Add to favourite)



Du kan lägga till program i Favoriter. Tryck på knappen (3) för att lägga till programmet bland dina favoriter. Bekräfta valet genom att trycka på knappen (4) *Ok*.

Ikonen ♥ läggs då till i huvudmenyn för det valda programmet. Programmet sparas. Tryck på knappen (4) *Ok* för att återgå till föregående meny.

Du kan lagra upp till 6 favoritprogram.

• Ta bort ett favoritprogram

När alla 6-platser är upptagna, går det inte att lägga till fler program.

För att kunna lägga till ett nytt favoritprogram måste du först ta bort något befintligt program.

För att ta bort ett favoritprogram väljer du programmet som du vill ta bort. Välj inställningen *Lägg till favorit (Add to favourite)* och bekräfta borttagningen av favoritprogrammet med ett tryck på (4) *Ja (Yes)*. Programmet tas bort.

Torkningsprocess, steg för steg (1–7)

Välj Systeminställningar genom att vrida programvredet längst till höger och bekräfta valet genom att trycka på 4 *Enter* (*Enter*).

Om du inte gör något inom 5 minuter kommer displayen att övergå till standby-läge (Stand by).

Du aktiverar den genom att trycka på På/Av-knappen (On/Off) eller genom att öppna torktumlarens lucka.

💡 INFORMATION!

Vissa funktioner kanske inte är tillgängliga i torkprogram.

STEG 6: Stäng luckan och starta torkprocessen

Stäng luckan och tryck på knappen **Start/Paus**.



▶ Start (tryck kort – start/återuppta)

|| Paus (ett kort tryck på knappen – paus)

Avbryt (tryck ner och håll inne knappen i 3 sekunder)

Återstående tid

Beroende på valt program och belastning visas förväntad torktid i timmar och minuter.

Faktisk torktid beror på valt program, belastning, typ av tvätt, centrifugering osv.

Faktisk torktid kan vara längre eller kortare än det som först visas.

Pausa, stoppa eller ändra programmet

För att pausa ett program trycker du kort på knappen **Start/Paus**.

För att återuppta programmet trycker du på knappen **Start/Pause** en gång till.

Du kan också avbryta ett torkprogram tillfälligt genom att öppna luckan.

Du kan återuppta programmet genom att stänga luckan och trycka på **Start/Paus**.

För att avsluta ett torkprogram trycker du i 3 sekunder på knappen Start/Paus. Programmet som var valt avslutas och nedkylningssteget påbörjas. Nedkylningstiden beror på vilket program som var valt och temperaturen i trumman.

Först efter att maskinen svalnat kan du med programväljaren välja något annat program och trycka på knappen **Start/Paus**.

⚠ VARNING!

Den slutgiltiga torkningscykeln innefattar nedkylning utan uppvärmning. Detta gör att tvätten har lämplig temperatur i slutet av programmet och att den kan tas ut ur torktumslaren utan att det finns risk att man bränner sig på kläderna.

Torkningsprocess, steg för steg (1–7)

Torkprogrammet kan avbrytas med ett tryck på knappen på/av.

Torktummlaren stängs av. Tryck på knappen **Start** när torktummlaren är på för att återuppta programmet.

STEG 7: Programslut

När ett torkprogram är avslutat visar displayen att programmet har avslutats normalt.

Om du har valt alternativet *Skrynkelskydd (Anti-crease)* fortsätter torktummlaren att rotera efter avslutat torkprogram under den tidsperiod som valdes när denna programinställning gjordes.

Efter torkcykeln kan du spara programmet som en favorit (se kapitlet *STEG 5: Välja programinställningarna*).

Öppna luckan mot dig och ta ut tvätten ur torktummlaren.

Rengör luddfiltret i luckan (se kapitel *Rengöring och underhåll*).

Kontrollera att trumman är tom och stäng luckan.

5 minuter efter att programmet har avslutat, eller efter den senaste aktiveringen stängs skärmen av eller växlar till standby -läge för att spara ström.

Displayen tänds på nytt om du trycker På/Av-knappen eller öppnar luckan.



HET YTA!

Om luddfiltret eller det nedre luddfiltret är igensatt är det möjligt att kompressorn stängs av som en säkerhetsåtgärd för att apparaten inte ska överhettas. Detta förlänger torktiden. Om du märker att torktiderna har blivit längre bör du rengöra filtren, vänta tills apparaten har svalnat och sedan starta om den.



VARNING!

Efter torkning, dra ut strömsladden från eluttaget.



VARNING!

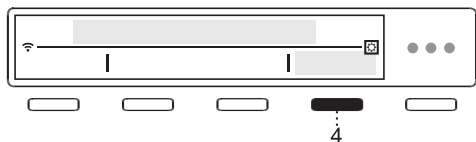
När luckan öppnas visar displayen en uppmaning:

- att tömma kondensvattentanken och
- rengöra filtren.

Inställningar för apparaten

Systeminställningar

Välj Systeminställningar *Systeminställningar (System settings)* genom att vrida programväljaren i huvudmenyn längst till höger.



Bekräfta ditt val genom att trycka på (4) *Enter (Enter)*.

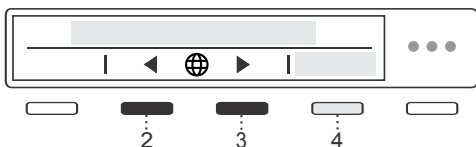
Tryck på (1) *Avsluta (Exit)* i valfri inställning för att återgå till huvudmenyn.



För vissa inställningar kan en kort beskrivning visas med ett tryck på (4) *Information*.

Använd sedan programväljarvredet för att scrolla genom listan med inställningar som kan göras:

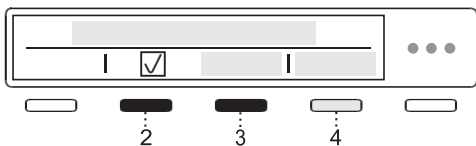
Välj Språk (Language)



Du kan bläddra i listan med språk genom att trycka på 2 och 3.

Bekräfta ditt val genom att trycka på 4 *Spara (Save)*.

Lås (Lock)

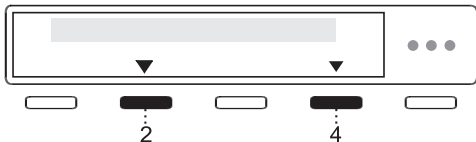


Använd denna inställning för att blockera knapparna på skärmen så att barn inte oavsiktligt kan starta eller ändra en torkcykel.

Du kan låsa (Lock) apparaten genom att trycka på 2 eller 3. För ytterligare information kan du trycka på 4 *Information*.

Välj mellan att **slå på** (On) eller **stänga av** (Off) låset.

När du trycker på 4 *Information* visas kortfattad information om inställningen på displayen.

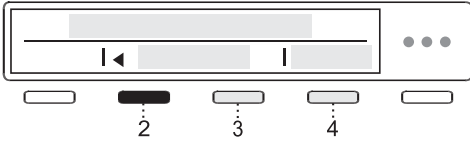


När detta alternativ är aktiverat kan du aktivera och inaktivera det genom att trycka samtidigt på 2 och 4 i 3 sekunder.

När låset (Lock) är aktivt kan inga andra funktioner väljas.

Efter 1 minut utan åtgärd på apparaten aktiveras låset automatiskt.

Kondensvatten (*Condense water*)

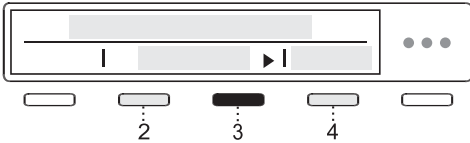


Du kan välja mellan att föra ut kondensvatten till:

- en tank (*Tank*) för kondenserat vatten eller
- direkt till avlopp (*Drain*).

Välj alternativ genom att vrida på programväljarvredet eller genom att trycka på 2 eller 3.

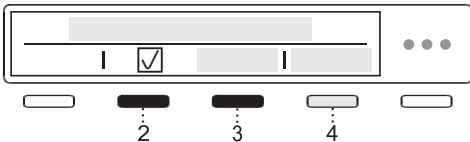
För ytterligare information kan du trycka på (4) *Information*.



Om du har valt Avlopp (*Drain*) måste du se till att avloppsslangen är korrekt monterad (se kapitel *Tömning av kondensvattnet*).

Bekräfta ditt val genom att trycka på (4) *Spara (Save)*.

Buntningssenor (*Bundling sensor*)

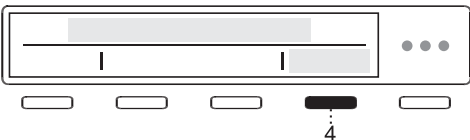


Genom att trycka på knapp 2 eller 3 kan du välja mellan **På** (On) eller **Av** (Off) för buntningsdetektering.

För korrekt drift ska du alltid rengör alla filter före torkning.

För ytterligare information kan du trycka på (4) *Information*.

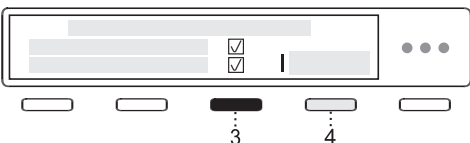
Programhantering (*Program management*)



Huvudmenyn innehåller alla program som du kan välja med programväljarvredet. Tryck på knappen 3 för att markera eller avmarkera program som du vill dölja i huvudmenyn.

Denna inställning låter dig inkludera endast valda program i huvudmenyn. När du har markerat alla program trycker du på knapp 4 för att återgå till föregående meny.

Tryck (4) *Enter (Enter)* för att visa en uppsättning program.



Använd programväljarvredet för att välja mellan olika program. Bekräfta ditt val genom att trycka på 3. På detta sätt kan du välja vilka program som visas i huvudmenyn.

Symbolen visas bredvid valt program.

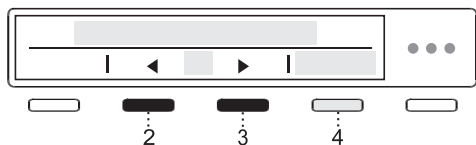
När du har valt en uppsättning program bekräftar du ändringen genom att trycka på 4 *Spara (Save)*.

Om du inte har gjort några ändringar trycker du på 4 *Avsluta (Exit)*.

Endast program märkta med visas på displayen.

Inställningar för apparaten

Displayens ljusstyrka (*Display brightness*)



Du kan ställa in **Ljusstyrkan** (Brightness) för displayen.

Genom att trycka på 2 eller 3 kan du justera displayens ljusstyrka från 1 till 5.

Bekräfta ditt val genom att trycka på 4 *Spara* (Save).

Ljudvolym (*Sound volume*)

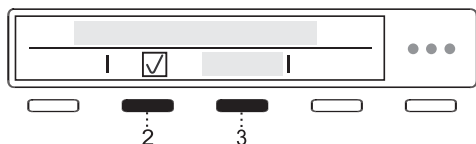


Genom att trycka på 2 eller 3 kan du välja önskad volym för ljudsignaler.

Medan du väljer spelas signalen upp med visad volym.

Bekräfta ditt val genom att trycka på 4 *Spara* (Save).

Visa logotyp (*Display logotype*)

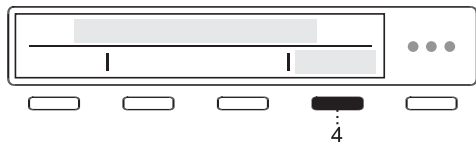


Med knapparna 2 eller 3 eller kan **visningen av logotypen slås På/Av** (On/Off).

På (On) = logotypen visas vid påslagning

Av (Off) = logotypen visas inte vid påslagning

Wi-Fi inställningar (*Wi-Fi settings*)

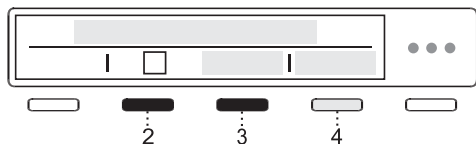


För inställningar, tryck 4 *Enter* (Enter).

Se inställningsförfarandet i kapitlet "Inledande inställning före användning": "Hur startar jag WiFi på produkten?".

För att återgå till "Systeminställningar" (System settings) trycker du på 4 *Avsluta* (Exit).

Butiksläge (*Shop mode*)

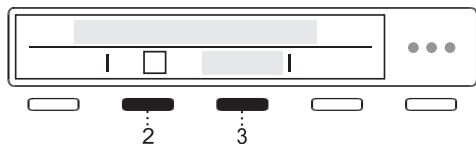


Apparaten simulerar displayens innehåll och drift av normal cykel för störningsfri visuell visning. Endast för butiker.

Genom att trycka på 2 eller 3 kan du välja mellan att slå **på** (On) eller **av** (Off).

För ytterligare information kan du trycka på 4 *Information*.

Rengöringspåminnelse (*Cleaning reminder*)



Genom att trycka på knapp 2 eller 3 kan du välja mellan **På** (On) eller **Av** (Off).

Inställningar för apparaten



För bästa prestanda måste filtren rengöras och kondensvattenbehållaren tömmas.

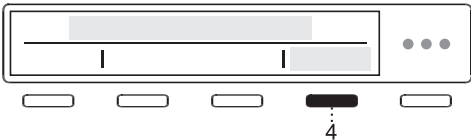
Valet måste bekräftas med ett tryck på (4) OK.

Fel (Failure read out)



De tre senaste felen som visats för användaren är synliga i menyn för felavläsning.

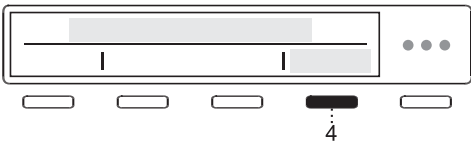
Återställ programlista (Reset program list)



Genom att trycka på 4 *Enter* (*Enter*) kan du återställa programlistan (Återställ programlista), vilket innebär att alla favoritprogram raderas. Övriga inställningar påverkas inte.

Bekräfta återställningen genom att trycka på 4 OK (*OK*).

Fabriksåterställning (*Factory reset*)

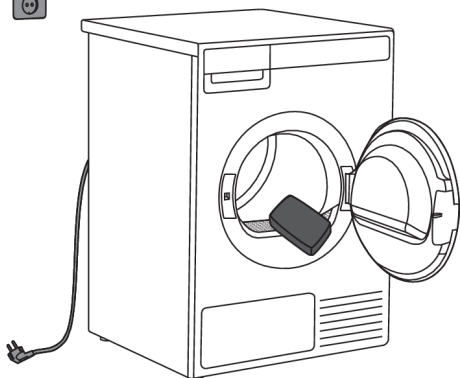


När du trycker på 4 *Enter* (*Enter*) görs en fabriksåterställning (*Factory reset*), vilket innebär att alla inställningarna återgår till sina ursprungliga värden (alla dina egna inställningar och alla favoritprogram kommer att raderas).

Bekräfta återställningen genom att trycka på 4 OK (*OK*).

Rengöring och underhåll

Rengöring av produktens utsida



Torka av alla torktumlarens delar med en mjuk trasa tills den är torr.

Håll området runt torktumlaren rent och svalt. Damm, värme och fukt ökar torkningstiden.

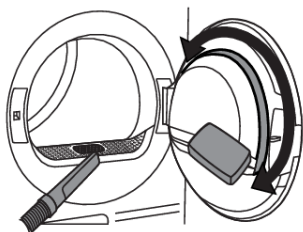
ELSTÖT!

Innan du gör rent måste du stänga av torktumlaren och frångilja den från elnätet (dra ut stickproppen på strömsladden ur eluttaget).

VARNING!

Rengör produktens utsida och display med en mjuk, fuktig trasa och vatten. **Använd inte några lösnings- eller rengöringsmedel som kan skada torktumlaren** (följ tvättmedelstillverkarens rekommendationer och varningar).

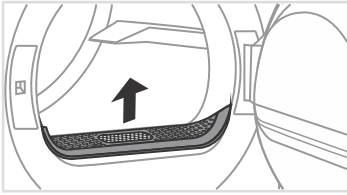
Ytterligare information om rengöring



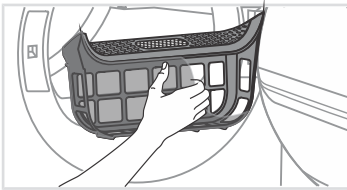
Vid behov måste lufffilterhuset och öppningen för lufffiltret rengöras.

Rengör även luckans tätningslist om så behövs.

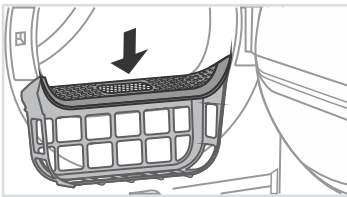
Rengöra luddfiltret



1 Dra ut filtret.



2 Ta försiktigt bort fibrer och trådar från luddfiltret med handen eller en dammsugare.



3 Sätt tillbaka filtret.

💡 INFORMATION!

Se till att luddfiltret är korrekt monterat.

💡 INFORMATION!

Rengör nätfiltret efter varje torkcykel.

💡 INFORMATION!

Torktumblaren får inte köras utan luddfilter eller med skadat luddfilter.

Rengöring och underhåll

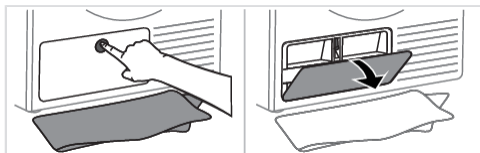
Rengöring av det nedre luddfiltret

💡 INFORMATION!

Vidrör inte värmeväxlarens metalldelar i maskinen med oskyddade händer. Du riskerar att skada dig på vassa kanter. Använd lämpliga skyddshandskar vid rengöring av värmeväxlaren.

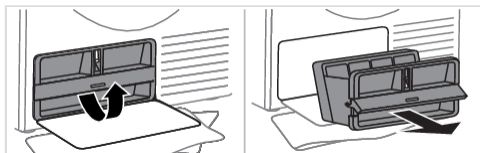
💡 INFORMATION!

Felaktig rengöring av metallfenorna på värmeväxlaren kan orsaka permanenta skador på torktumblaren. Tryck inte på metallfenorna med hårda föremål, som plaströren på en dammsugare.



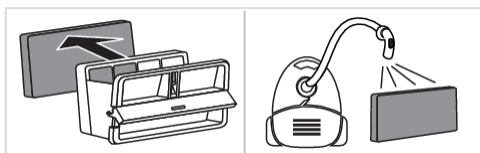
1 Under rengöring kan det läcka ut lite vatten. Därför är det rekommenderat att man placerar en trasa på marken.

Tryck inåt i mitten av locket för att öppna den yttre luckan.



2 Håll i handtaget på det nedre luddfilterhuset och vrid det uppåt.

Använd handtaget för att dra ut det nedre luddfiltret. Det går lättare att ta ut det nedre luddfiltret om du drar det mot dig och samtidigt lutar det en aning.



3 Dra loss skumdelen av det nedre luddfiltret ur dess hölje. Det kan rengöras med en dammsugare och ett mjukt borstmunstycke.

Om skumfiltret är fuktigt, låt det torka innan du använder en dammsugare.

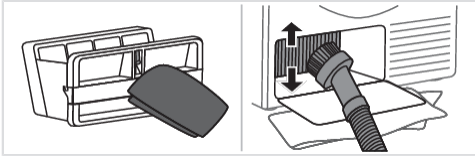
💡 INFORMATION!

Skölj inte skumfiltret med vatten för att inte orsaka utsläpp av mikroplaster till grundvattnet!

💡 INFORMATION!

Rengör det nedre luddfiltret, skumfiltret och nätfiltret minst efter var 10:e torkcykel eller vid behov. Om apparaten används med ett självrengörande system ska rengöring utföras efter var 30:e cykel eller vid behov.

Rengöring och underhåll



- 4** Lossa försiktigt fiber- och trådbelagningen från luddfiltret och rengör även det nedre luddfilterhuset med en mjukt trasa.

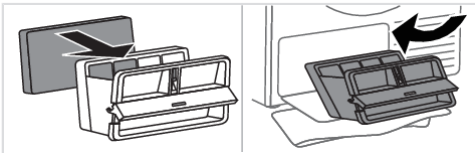
Om värmeväxlarens lameller är täckta av damm och smuts kan du rengöra dem med en dammsugare med ett mjukt borstmunstycke.

⚠ VARNING!

För försiktigt borsten i metallfenornas riktning, utan att trycka, uppifrån och ner. För mycket tryck kan skada eller böja metallfenorna på värmeväxlaren.

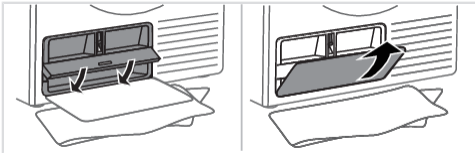
💡 INFORMATION!

Den nedre delen av slangen innehåller ett skumfilter för ludd som måste rengöras ordentligt.



- 5** Montera tillbaka skumfiltret och det nedre luddfilterhuset.

Det nedre luddfiltret måste lutas och sättas tillbaka i torktummlaren lätt lutande och med handtaget öppet.



- 6** Stäng handtaget och stäng det yttre locket.

💡 INFORMATION!

Värmepumpfiltret måste placeras korrekt på plats. Annars kan värmeväxlaren som är installerad inuti torktummlaren täppas igen.

⚠ VARNING!

Otillräcklig rengöring av filtren i torktummlaren kan leda till försämrad torkeffektivitet, högre energiförbrukning, överhettning av apparaten samt ökad risk för brand och mekaniska skador. Regelbunden rengöring av filtren säkerställer optimal prestanda, kortare torktider och lägsta möjliga energiförbrukning.

Rengöring och underhåll

Tömma kondensvattentanken

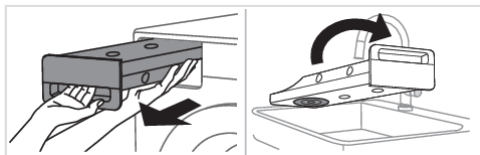
💡 INFORMATION!

Töm kondensvattentanken efter varje torkcykel.

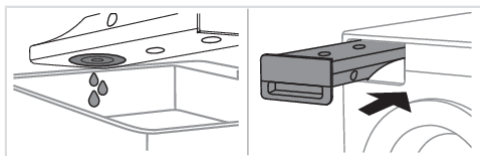
Om kondensstanken är överfull kommer torkprogrammet att pausas automatiskt.

En varning om att kondensvattenbehållaren måste tömmas visas på displayen.

Om inställningen för bortledning av kondensvatten till avlopp är aktiverad visas inte denna varning.



1 Dra ut kondensvattentanken ur torktummlaren (använd båda händer, som på bilden), vänd den sedan långsamt upp-och-ner över i en diskho, eller liknande.



2 Töm ut vattnet genom öppningen.

Sätt tillbaka kondensbehållaren i torktummlaren.

💡 INFORMATION!

Vatten från kondensvattentanken är inte dricksvatten. Om det filtreras grundligt kan det användas för strykning.

⚠ VARNING!

Tillsätt aldrig kemikalier eller doftämnen i kondensvattentanken.

💡 INFORMATION!

Kondensvattenbehållaren behöver inte tömmas om dräneringsslangen är direkt ansluten till en vask eller en golvbrunn (se kapitlet *Installation och anslutning*).

💡 INFORMATION!

Innan du flyttar torktummlaren eller innan du förvarar den i ett uppvärmt rum under vintern måste du tömma kondensstanken.

Fel: vad ska jag göra?

Störningar från omgivningen (t.ex. elnätet) kan ge upphov till olika felmeddelanden (se felsökningstabellen). Om detta händer:

- Stäng av maskinen, vänta i 1 minut, sätt på maskinen igen och upprepa torkprogrammet.
- Kontakta auktoriserad serviceverkstad om felet inte försvinner.
- De flesta **problem** som kan inträffa med tvättmaskinen kan du lösa på egen hand (se felsökningstabellen).
- **Reparationer** får endast utföras av en person med tillräcklig behörighet.
- Kostnad för reparationer, eller garantianspråk, till följd av felaktig anslutning eller användning av torktumlaren täcks inte av produktgarantin. Användaren får följaktligen stå för reparationskostnaderna i dessa fall.

⚡ INFORMATION!

Garantin täcker inte fel som beror på störningar från omgivningen (t.ex. blixtnedslag, fel i elnät, naturkatastrofer osv.).

Följande listar alla fel som användaren kan se i användargränssnittet.

Problem/ Fel	Orsak	Vad ska jag göra?
Maskinen startar inte.	Huvudbrytaren är inte på.	Kontrollera om huvudbrytaren är på.
	Ingen spänning i eluttaget.	Kontrollera säkring. Kontrollera att stickkontakten sitter i eluttaget som den ska.
Det är spänning i eluttaget men trumman roterar inte...	Programmet startades inte i enlighet med instruktionerna.	Läs om bruksanvisningen.
	Luckan kan vara öppen.	Kontrollera om luckan är ordentligt stängd.
Torktumlaren fungerar inte.	Kondensvattenbehållaren är full (gäller endast kondensstorktumlare och torktumlare med värmepump).	Töm kondensvattenbehållaren (se kapitel <i>Rengöring och underhåll</i>) (gäller endast kondensstorktumlare och torktumlare med värmepump).
	Fördröjd start kan vara aktiverad.	För att avbryta alternativet fördröjd start, tryck på knappen överhoppningsknappen (Skip).
Maskinen stannar helt under ett program.	Filtret kan vara igensatt. Detta kan leda till att temperaturen i torktumlaren ökar, vilket i sin tur orsakar överhettning, och torktumlaren stängs av.	Rengör luddfiltret (se kapitel <i>Rengöring och underhåll</i>). Vänta tills maskinen har svalnat och försök sedan att starta den igen. Om torktumlaren inte startar, kontakta en servicetekniker.
Ett lätt dunkande ljud hörs.	Om torktumlaren inte används under en längre tidsperiod kommer samma tyndpunkt att belastas under lastbärande element eller komponenter, vilket orsakar temporär deformation.	Ljudet avtar efter ett tag.

Fel: vad ska jag göra?

Problem/ Fel	Orsak	Vad ska jag göra?
Luckan öppnas under torkning.	För hög belastning på luckan (för mycket tvätt i trumman).	Minska mängden tvätt.
Plaggen ojämnt torkade.	Tvätt av varierande typ och tjocklek, och för mycket tvätt.	Se till att du har sorterat tvätten efter typ och tjocklek, att du har belastat trumman med lämplig mängd tvätt och om du har valt passande program.
Tvätten är inte torr, eller torkningen tar för lång tid.	Filtren är inte rena.	Rengör filtren (se kapitel <i>Rengöring och underhåll</i>).
	Torktummlaren är placerad i ett stängt utrymme, rummet är för kallt, eller rummet är för litet och luften blir för varm på grund av detta.	Se till att försörjningen av frisk luft till torktummlaren är adekvat. Du kan t.ex. öppna dörren och/eller fönstret. Kontrollera om temperaturen i rummet där torktummlaren är installerad är för hög eller för låg.
	Plaggen har inte vridits ur eller centrifugerats ordentligt.	Om tvätten fortfarande är blöt efter slutförd torkcykel, ska ett lämpligt torkprogram köras igen (efter rengöring av filter).
	Mängden tvätt i torktummlaren är för stor eller otillräcklig.	Använd passande program eller extra funktioner.
	Tvätt (exempelvis sängkläder) tenderar att trassla ihop sig till stora bollar.	Stäng knappar och dragkedjor på plaggen innan torkning. Välj ett passande program (t.ex. sänglinne-programmet). Skaka efter torkprogrammet och välj ett extra torkprogram (t.ex. tidsstyrd torkning).

Feldisplay

Om ett fel uppstår under pågående program visas Error (Fel) X på displayen. Tryck länge på knappen INFO (4) för att visa felbeskrivningen på displayen. Stäng av torktummlaren och slå på den igen.

Fel som indikeras på displayen (beroende på modell) kan omfatta följande:

Problem/ Fel	Felindikering på displayen	Vad ska jag göra?
E0	Kontrollenhetsfel.	Kontrollenhetsfel. Ring servicecentret.
E1.1, E1.2, E1.3	Termistorfel	Fel på temperatursensor. Ring servicecentret.
E2	Kommunikationsfel.	Kommunikationsfel. Ring servicecentret.

Fel: vad ska jag göra?

Problem/ Fel	Felindikering på displayen	Vad ska jag göra?
E3	Pumpfel.	Fel på pumpen som pumpar kondensvatten in i kondensbehållaren. Ring servicecentret.
E6	Reläfel.	Kontrollenhetsfel. Ring servicecentret.
E7	Fel på luckan.	Kontrollenhetsfel. Ring servicecentret.
E8	Fel på knapp.	Kontrollenhetsfel. Ring servicecentret.
E9	Programvaruversionerna för PB och UI är inte kompatibla.	Ring servicecentret.
E11	Fel i kommunikationen med BLDC-motorn.	Ring servicecentret.

INFORMATION innan, under och efter avslutat program (beroende på modell)

Felindikering på displayen	Vad ska jag göra?
Stäng luckan innan du trycker på start.	Stäng torktumlarens lucka innan du startar eller återupptar programmet.
Cykeln avbröts p.g.a. strömavbrott. Fortsätt.	Tryck på Start /Paus-knappen för att återstarta programmet.
Töm kondensvattentanken innan du återstarta en torkcykel.	Se kapitel <i>Rengöring och underhåll</i> .
Rengör luddfiltret.	Se kapitel <i>Rengöring och underhåll</i> .
Rengör det nedre luddfiltret.	Se kapitel <i>Rengöring och underhåll</i> .
Rengör kondensvattentanken och rengör luddfiltret.	Se kapitel <i>Rengöring och underhåll</i> .
Låset är på. Tryck samtidigt på knapparna (2) och (4) i 3 sekunder för att låsa upp.	Se kapitel <i>Systeminställningar</i> .
Trumman måste rengöras.	Start <i>Trumrengöring</i> . Trumman måste vara tom.

Ljud

INFORMATION!

Det första steget under torkningen eller under själva torkningen kan det hända att kompressorn och pumpen låter högt, men detta påverkare inte torkningsfunktionen.

Fel: vad ska jag göra?

Brummande ljud: kompressorljud; ljudnivån beror på vilket program som körs och aktuellt steg i torkcykeln.

Surrande ljud: kompressorn ventileras då och då.

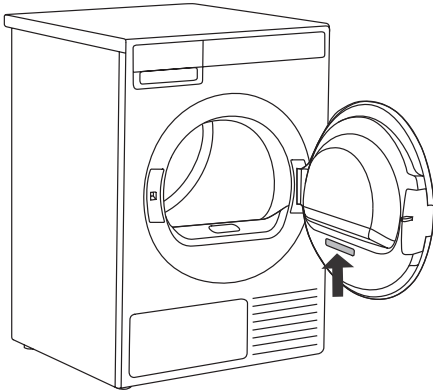
Pumpande eller porlande ljud: pumpen pumpar över kondensvatten till kondenstanken.

Klickljud: automatisk rengöring av värmeväxlaren (kompressorn).

Porlande vatten: kan höras när automatisk rengöring pågår.

Rasslande ljud: kan höras vid torkning av tvätten som innehåller hårda detaljer (knappar, dragkedjor osv.).

Innan du kontaktar en servicetekniker

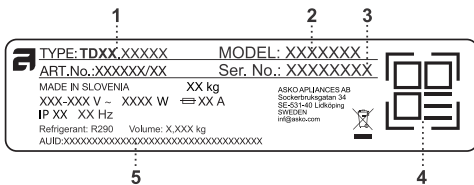


Läs kapitlen *Fel: vad ska jag göra?* och *Rengöring och underhåll* för att se om du kan lösa problemet själv.

När du kontaktar ett servicecenter, ange torktumlarens modell (2), typ (1) och serienummer (3).

Modell, typ och serienummer finns på typskylten på insidan av luckan.

Även QR- och AUID-koderna finns på typskylten.



1 – Typ av modell

2 – Modell

3 – Serienummer

4 – QR-kod

5 – AUID-kod

💡 INFORMATION!

De funktionella reservdelarna till den torktumlare av märket ASKO som du köpte finns tillgängliga i 15 år. Under denna tid kommer originalreservdelar att finnas tillgängliga för att säkerställa att din apparat fungerar korrekt.

Du kan få fram en lista över reservdelar och reparationstips i enlighet med det gällande ekodesigndirektivet genom att skanna QR-koden på insidan av torktumlarens lucka.

Eller på följande adress: <https://auid.connectlife.io>

💡 INFORMATION!

Rapportera eventuella fel till ditt lokala servicecenter eller webbadress. All information finns i det bifogade garantimeddelandet. Kontaktuppgifter till ditt auktoriserade servicecenter finns i garantimeddelandet som medföljer produkten och på webbplatsen när du skannar QR-koden på typskylten (se kapitlet *Service*).

💡 INFORMATION!

Vissa enkla fel som beskrivs i kapitlet *Fel: vad ska jag göra?* kan åtgärdas av användaren själv genom att ta hänsyn till instruktionerna utan risk för egen säkerhet och utan att garantivillkoren påverkas.

VARNING!

Vid fel, använd endast godkända reservdelar från auktoriserade tillverkare.

VARNING!

Kostnad för reparationer, eller garantianspråk, till följd av felaktig anslutning eller användning av torktumlaren täcks inte av produktgarantin. Användaren får följaktligen stå för reparationskostnaderna i dessa fall.

Teknisk information	
Höjd	850 mm
Bredd	595 mm
Djup	630 mm
Trumvolym	117 l
Max. torkbelastning	9 kg
Märkeffekt	Se typskylt
Trummans Material	Rostfritt stål
Material hölje	Varmförzinkad och pulverlackerad stålplåt eller rostfri stålplåt.
Typ av köldmedel	R290

Länk till databasen EU EPREL

Från och med den 1 mars 2021 finns information om kraven på energimärkning och ekodesign i EU:s produktdatabas EPREL.

QR-koden på energietiketten som medföljer produkten innehåller en webblänk genom vilken du kan hitta din registrerade produkt i EU EPREL-databasen.

Information om produktens prestanda finns också i EU EPREL-databasen, som är tillgänglig via länken <https://eprel.ec.europa.eu> där du måste ange modell- och produktnummer. Båda anges på typskylten på produkten. På webbplatsen www.theenergylabel.eu hittar du mer detaljerad information om energimärkningen.

Behåll energietiketten om den behövs i framtiden, tillsammans med användarhandboken och andra dokument som medföljer produkten.

Licensmeddelande för typsnitt

Denna produkt innehåller teckensnittet Noto Sans, som är licensierat under SIL Open Font License, version 1.1.

Den fullständiga licenstexten finns tillgänglig på: <https://openfontlicense.org>

Noto Sans är ett typsnitt med öppen källkod som utvecklats av Google, och får användas, modifieras och distribueras vidare enligt villkoren i SIL Open Font License.

Teknisk information

Typ av radioutrustning	
(beroende på modell)	HL3215STG, HLW3215-TG, HLW3215-TG01
Wi-Fi	
Driftfrekvens	2.4000 GHz – 2.4835 GHz
Max uteffekt	≤ 10 dBm/MHz (EIRP) (antennförstärkning < 10 dBi)
Max antennförstärkning	Förstärkning: 0 dBi
Bluetooth	
Driftfrekvens	2.400 GHz – 2.4835 GHz
Signalstyrka	6 dBm (≤ 10 dBm)
Signaltyp	F1D

Försäkran om överensstämmelse

Företaget intygar att apparaten i sin funktion **ConnectLife** uppfyller de grundläggande kraven och andra föreskrifter i direktivet 2014/53/EU. Den detaljerade försäkran om överensstämmelse hittar du på webbsidan <https://auid.connectlife.io> för din produkt bland övriga dokument.

Krav och rekommendationer för Wi-Fi-nätverket

1. Accesspunkt och täckning

- Standard **2,4 GHz-band Wi-Fi-nätverk IEEE 802.11b/g/n** krävs,
- använd en **stabil router eller accesspunkt** med tillräcklig signalstyrka (minst **-60 dBm**) på platsen där apparaten installeras,
- Undvik alltför stor överlappning mellan kanalerna; använd 2,4 GHz-kanaler som inte överlappar varandra (1, 6 eller 11) och 20 MHz-kanalbredd,
- Wi-Fi-nätverkets kapacitet måste dimensioneras på lämpligt sätt i installationer med flera enheter.

2. Säkerhet och kryptering

- Nätverket måste använda kryptering med **WPA2-PSK (AES)** eller WPA/WPA2,
- öppna (okrypterade) nätverk stöds inte,
- produkten och den mobila enheten måste vara anslutna till **samma SSID under den första installationen**,
- en kontinuerlig internetanslutning krävs för fjärrstyrningen.

3. Nätverkstyper som inte stöds

- Nätverk med "**captive portal**" (webbläsarbaserade inloggningssidor) eller offentliga Wi-Fi-nätverk (hotell, gäst-hotspot med inloggning osv.),
- nätverk som kräver **proxyservrar eller VPN-tunnlar**,
- nätverk med strikt MAC-filtrering (om inte enhetens MAC-adress läggs till manuellt i vittlistan),
- nätverk som tillämpar klientbaserad åtkomstkontroll med standardinställningen "neka åtkomst" (såvida inte enheten manuellt beviljas åtkomst).

Tabell över förbrukningsvärden

I tabellen anges värdena för torktid och energiförbrukning för torktumling av en testbatch med tvätt vid olika varvtal för centrifugering i tvättmaskin.

Följande krav gäller för förbrukningsvärden som anges nedan:

Inloppstemperatur	Rumstemperatur
Inloppsluftfuktighet	50–60 %
Torktemperatur	Normal

Program	Nominell kapacitet (kg)	Slutlig fuktkvot (%)	Programmets varaktighet (h:min)	Elektrisk energiförbrukning (kWh/torkcykel)	Utsläpp av luftburet akustiskt buller (dB)
Eco bomull: * (Eco cotton) *	9	0 ± 3	02:59	1,88	61
	4,5		01:33	0,85	
	6,3		02:02	1,00	
Skåpstorrt bomull (Storage Dry cotton)	9	-2	03:10	2,06	
	6,3		02:27	1,32	
	4,5		02:00	1,02	
Stryktorrt bomull (Iron Dry cotton)	9	12 ± 4	02:09	1,20	
	6,3		01:18	0,67	
	4,5		00:55	0,52	
Syntet (Synthetic)	4	2 ± 3	01:05	0,55	
Fintvätt (Delicates)	1	0	00:36	0,28	
Blandad tvätt (Mixed laundry)	4	-2	01:33	0,85	

* Bomull Eco-programmet passar för torkning av våt bomullstvätt och används för kontroll av att maskinen uppfyller EU:s lagstiftning om miljödesign.

Bomull Eco-programmet passar är det energieffektivaste programmet för torkning av våt bomullstvätt.

Alla värden i tabellen anges per torkprogram.

De värden som anges för alla program, med undantag för Bomull Eco-programmet, är endast avsedda som information.

Tabell över förbrukningsvärden

INFORMATION!

Du kan spara energi genom att fylla torktummlaren till dess maximala kapacitet, som anges för varje program.

INFORMATION!

De uppmätta värdena kan skilja sig från de som anges i tabellen på grund av avvikelser beträffande typ av plagg och mängden plagg, strömvariationer, samt omgivande temperatur och luftfuktighet.



Emballaget är tillverkat i miljövänliga material som kan återvinnas, kasseras eller förstöras utan att belasta miljön. Därför är förpackningsmaterialen tydligt märkta.

Symbolen på produkten eller emballaget anger att produkten inte får hanteras som normalt hushållsavfall. Produkten ska i stället lämnas in på en auktoriserad återvinningscentral för hantering av elektrisk och elektronisk utrustning.

Innan en uttjänt apparat **kasseras** ska du ta bort alla strömsladdar och bryta sönder luckans lås och klinka så att det inte går att stänga eller låsa luckan (säkerhetsåtgärd för barn).

Korrekt **kassering** av produkten hjälper till att förhindra negativa effekter på miljö och hälsa. För detaljerad information om kassering och hantering av produkten, kontakta lokala myndigheter som har hand om avfallshantering, eller din återförsäljare.



www.asko.com



924595-a8



Vi förbehåller oss rätten till ändringar.