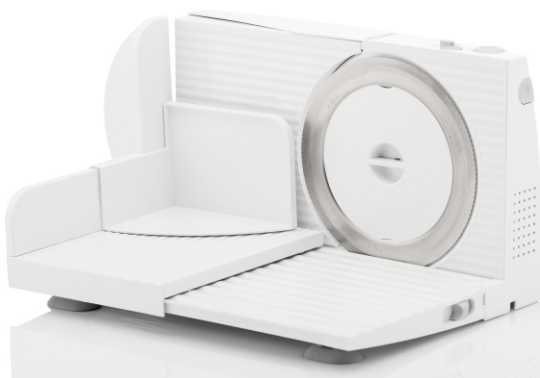


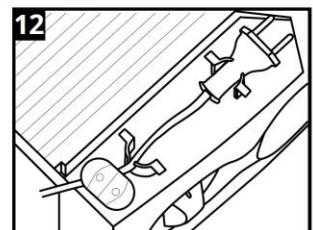
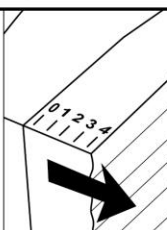
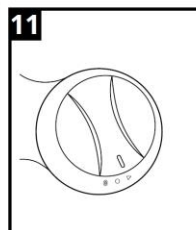
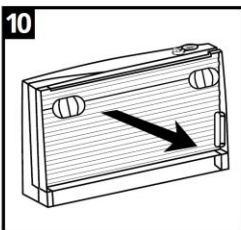
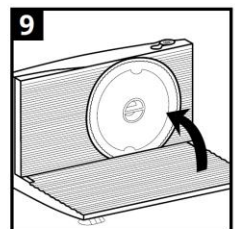
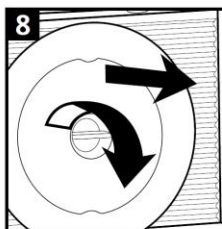
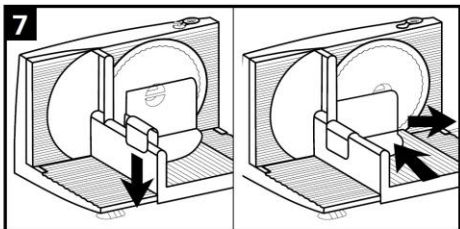
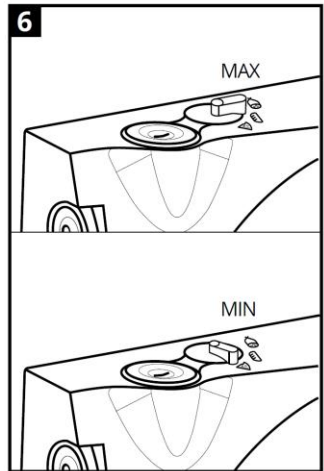
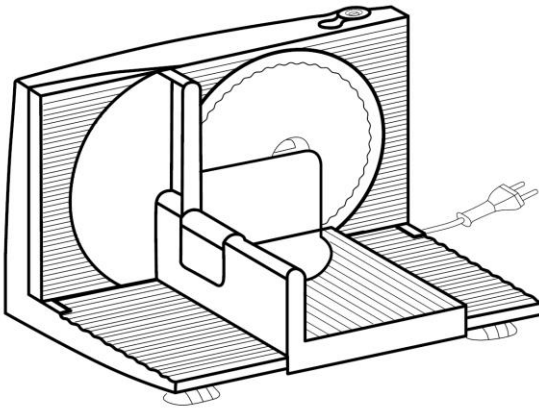
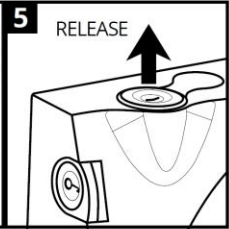
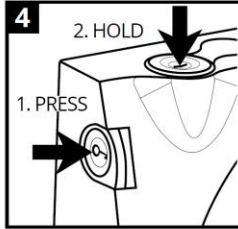
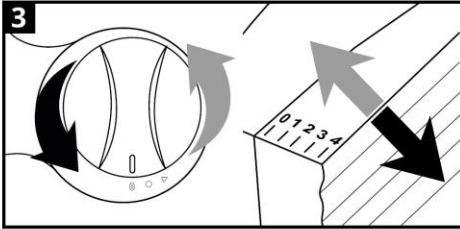
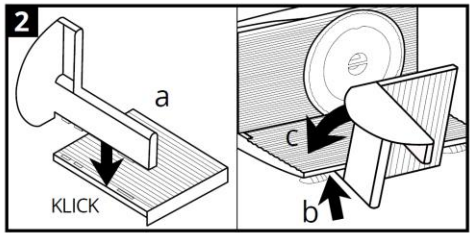
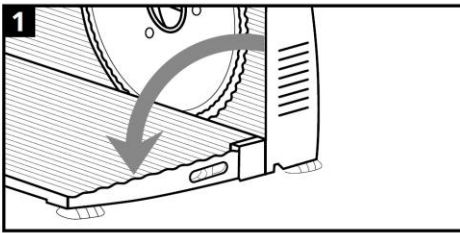
gorenje

**REZALNI STROJ
REZALICA
РЕЖАЧ
FOOD SLICER
KRÁJAČ
KRÁJEČ POTRAVIN
FELIATOR
SZELETELŐ
ЕЛЕКТРИЧЕСКА РЕЗАЧКА
KRAJALNICA
СЛАЙСЕР
Ломтерезка
ALLESSCHNEIDER**



R402W

Navodila za uporabo	SI
Upute za uporabu	BIH HR
Uputstvo za upotrebu	BIH SRB MNE
Упатства за употреба	MK
Instruction manual	GB
Instrucțiuni de utilizare	RO
Návod k obsluze	CZ
Návod na obsluhu	SK
Instrukcja obsługi	PL
Инструкции за употреба	BG
Használati útmutató	H
Інструкція з експлуатації	UA
Руководство по эксплуатации	RU
Gebrauchsanleitung	DE
Udhëzime për përdorim	AL



REZALNI STROJ R402W

Ta aparat je namenjen samo uporabi v gospodinjstvu ali podobnih neindustrijskih okoljih.

Neindustrijska okolja pomenijo npr. uporabo v kuhinjah za zaposlene v trgovinah, pisarnah, kmetijskih ali drugih poslovnih podjetjih ter uporabo s strani gostov v prenočiščih, manjših hotelih in podobnih obratih.

Aparat uporabljajte le za rezanje hrane v količinah, ki so običajne za gospodinjstva. Prosimo, hranite navodila za uporabo na varnem mestu. Če aparat prodate ali podarite, mu priložite tudi navodila.

VARNOSTNA NAVODILA

Nevarnost poškodb z ostrim rezilom!

Rezilo je zelo ostro.

Ne dotikajte se rezila z rokami.

Po izklopu aparata pogon rezila kratek čas še deluje. Počakajte, da se rezilo povsem ustavi!

Ko zaključite z uporabo aparata, nastavite širino reza na 0.

Aparat vedno uporabljajte z drsno mizo in držalom, razen če to ni možno zaradi velikosti ali oblike hrane, ki jo režete.

Aparat priključite in uporabljajte samo v skladu s specifikacijami na napisni tablici.

Ne uporabljajte aparata, če je poškodovan ali če je poškodovana njegova priključna vrstica.

Pazite, da napajalni kabel ne pride v stik z vročimi in ostrimi predmeti.

Če je poškodovan napajalni kabel, ga sme, da bi se izognili nevarnosti, zamenjati samo proizvajalec, pooblaščen serviser ali podobno usposobljena oseba.

Da se izognete tveganjem, prepustite vsa popravila aparata pooblaščenemu

serviserju, ki lahko npr. zamenja poškodovano priključno vrstico.

Da bi preprečili nevarnost, nikoli ne priključite tega aparata na zunanjo elektronsko uro, časovno stikalo ali sistem za daljinsko upravljanje.

Po uporabi aparata, če aparat ni pod nadzorom ali če je aparat poškodovan oz. ne deluje pravilno, vedno izvlecite priključno vrstico iz vtičnice.

Nikoli ne pustite aparata brez nadzora, kadar je vklopljen!

Ne vlecite priključne vrvice preko ostrih robov. Da preprečite poškodbe, prepustite vsa popravila, npr. menjavo poškodovane priključne vrvice, pooblaščenemu serviserju.

Ko je aparat odslužen, poskrbite, da ga ne bo več mogoče uporabljati.

Aparat ni namenjen uporabi s strani oseb (vključno z otroki) z zmanjšanimi fizičnimi, gibalnimi ali mentalnimi zmogljivostmi ali oseb s pomanjkanjem izkušenj ali znanja, razen če aparat uporabljajo pod ustreznim nadzorom ali po navodilih oseb, ki so zadolžene za njihovo varnost.

Otroci aparata ne smejo uporabljati.

Nadzorujte otroke, ko so v bližini aparata, in jim preprečite, da bi se igrali z njim.

Otroci naj ne čistijo aparata in naj ne opravljajo vzdrževalnih opravil na njem.

Aparat in napajalni kabel naj ne bo dosegljiv otrokom.

Vtičnica, na katero je priključen aparat, mora biti dostopna ter ozemljena v skladu s tehničnimi specifikacijami.

Aparat je primeren le za rezanje trde hrane, npr. kruha, klobas in poltrdih sirov. Rezanje drugih snovi (npr. lesa) ali zelo trde hrane (kosti, trdi siri, globoko zamrznjena hrana) ni dovoljeno.

Tveganje električnega udara!

Nikoli ne potopite aparata v vodo ali ga postavite pod tekočo vodo in ne pomivajte aparata v pomivalnem stroju. Ne uporabljajte aparata v bližini korita, napolnjenega z vodo!

Pozor !

Motor se lahko pregreje! Po največ 5 minutah neprekinjene uporabe izklopite aparat in počakajte, da se ohladi.

Raven hrupa: Lc < 75 dB(A)

UPRAVLJANJE APARATA

Pred prvo uporabo aparat temeljito očistite.

Slika 1 in Slika 2

- Aparat postavite na gladko čisto podlago in trdno pritisnite nanj navzdol, da se gumijaste nožice prisesajo na podlago in tako preprečujejo drsenje aparata.
- Sestavite drsno mizo. Navpično jo vstavite v stranski utor in jo položite na vodoravni del aparata.

Slika 3

Z gumbom nastavite širino reza.

Slika 4 in Slika 5

Trenutni vklop

1. Pritisnite in držite varnostni gumb.
2. Nato pritisnite gumb za vklop (ON) in ga držite, dokler se pogonska enota ne zažene.
3. Spustite varnostni gumb.
 - Za izklop aparata spustite gumb za vklop (ON).

Neprekinjeno delovanje

1. Pritisnite in držite varnostni gumb.
2. Nato pritisnite gumb za vklop (ON) in ga držite, dokler se pogonska enota ne zažene.
3. Spustite varnostni gumb.
 - Če želite aparat izklopiti, pritisnite in spustite gumb za vklop (ON)

Slika 6

Upravljanje hitrosti

Nadzoruje hitrost rezanja. Če sp živila zelo mehka (npr. sir), hitrost nastavite na MIN. Za trde suhomesne izdelke priporočamo, da gumb nastavljanja hitrosti zavrtite v položaj MAX.

Slika 7

Pritrdite držalo in režite hrano. Vedno uporabljajte drsno mizo in držalo!

Opombe

Najprej režite klobase in sir, nazadnje pa kruh. Tako bo čiščenje aparata lažje. Iz higienskih razlogov je treba aparat in rezilo očistite takoj po tem, ko z njim režete mastno hrano (npr. meso, klobase, sir).

REZANJE

- Nežno pritisnite hrano, ki jo želite rezati, ob navpično omejevalno ploščo rezalnika, nato pa jo počasi potisnite proti vrtečemu se rezilu.

Ne uporabljajte aparata brez drsne mize in držala, razen njuna uporaba nikakor ni možna zaradi oblike in velikosti kosa hrane.

Čiščenje

Aparat ne potrebuje vzdrževanja! Temeljito čiščenje zagotavlja dolgo življenjsko dobo.

Površina aparata se lahko poškoduje, zato NE uporabljajte grobih čistil.

Obrišite aparat in njegove dele z vlažno krpo, nato pa ga obrišite do suhega s suho krpo.

Nevarnost poškodb z ostrim rezilom!

Pred čiščenjem aparata izvalcite vtičnik iz vtičnice in odstranite krožno rezilo. NE prijemajte za ostri del rezila, temveč primite rezilo za njegovo držalo.

Čiščenje krožnega rezila

Po vsaki uporabi ročno temeljito očistite krožno rezilo.

Slika 10

Dvignite vodoravni del aparata in ga privzdignite iz tečaja na desni strani.

Slika 8

Obrnite držalo rezila v nasprotni smeri urinega kazalca, da bo obrnjeno navpično. Nato odstranite krožno rezilo.

Nevarnost poškodb zaradi padca ostrega rezila!

Ko ponovno nameščate krožno rezilo, poskrbite, da bo pravilno nameščeno in da bo držalo rezila v vodoravnem položaju.

Celovito čiščenje

Slika 11

Odstranite omejevalno ploščo. To storite tako, da obrnete gumb naprej od položaja **0** do položaja ► ter odstranite omejevalno ploščo.

Ko ponovno vstavljate omejevalno ploščo, mora biti gumb v položaju ►!

Omejevalno ploščo vstavite tako, da jo na sredini potisnete proti aparatu ter obrnete gumb nazaj v položaj **0**.

Preverite delovanje tako, da nastavite širino reza. Če aparat ne deluje, ponovno odstranite omejevalno ploščo ter ponovite postopek.

Shranjevanje

Nevarnost poškodb z ostrim rezilom!

Aparat naj ne bo dosegljiv otrokom.

Slika 3

Obrnite gumb v položaj 0.

Slika 9

Po uporabi in takojšnjem čiščenju zaprite aparat.

Slika 12

Navijte kabel in pritrdite vtikač.

Ta oprema je označena v skladu z evropsko smernico 2012/19/EU o odpadni električni in elektronski opremi (waste electrical and electronic equipment - WEEE). Smernica opredeljuje zahteve za zbiranje in ravnanje z odpadno električno in elektronsko opremo, ki veljajo v celotni Evropski Uniji.

OKOLJE

Aparata po preteku življenjske dobe ne zavržite skupaj z običajnimi gospodinjskimi odpadki, temveč ga odložite na uradnem zbirnem mestu za recikliranje. Tako pripomorate k ohranitvi okolja.

GARANCIJA IN SERVIS

Za informacije ali v primeru težav se obrnite na Gorenjev center za pomoč uporabnikom v vaši državi (telefonsko številko najdete v mednarodnem garancijskem listu). Če v vaši državi takšnega centra ni, se obrnite na lokalnega Gorenjevega prodajalca ali Gorenjev oddelek za male gospodinjske aparate.

Samo za osebno uporabo!

Pridržujemo si pravico do sprememb!

GORENJE

**VAM ŽELI OBILO ZADOVOLJSTVA PRI UPORABI
VAŠEGA APARATA!**

REZALICA ZA HRANU R402W

Ovaj uređaj namijenjen je isključivo korištenju u kućanstvu ili u sličnim neindustrijskim okruženjima.

Neindustrijska okruženja znače npr. uporabu u kuhinjama za zaposlene u trgovinama, uredima, seoskim gospodarstvima ili drugim poslovnim poduzećima, te za goste u prenoćištima, manjim hotelima, i sličnim objektima.

Uređaj koristite isključivo za rezanje hrane u količinama koje su uobičajene za kućanstva.

Molimo vas da upute za uporabu čuvate na sigurnom mjestu. Ako uređaj prodate ili ga darujete, priložite i ove upute.

SIGURNOSNE PREDOSTROŽNOSTI**Opasnost ozljeda oštrim nožem!**

Nož je vrlo oštar.

Ne dodirujte oštricu rukama.

Oštrica radi još kraće vrijeme nakon isključenja rada uređaja. Pričekajte da se oštrica posve zaustavi!

Kada završite s korištenjem uređaja, postavite širinu reza na 0.

Uređaj uvijek koristite zajedno s kliznom pločom i držačem, osim kada to nije moguće zbog dimenzija ili oblika hrane koju režete.

Uređaj priključite i koristite isključivo u skladu sa specifikacijama na tipskoj pločici.

Uređaj nemojte koristiti ako je oštećen, ili ako je oštećen njegov priključni kabel.

Da bi izbjegli moguće opasnosti, sve popravke uređaja prepustite ovlaštenom serviseru, koji može npr.

Zamijeniti oštećen priključni kabel.

Da bi spriječili možebitne opasnosti nemojte nikad priključiti uređaj na vanjski elektronski programski sat, vremenski

prekidač, ili sustav za daljinsko upravljanje.

Nakon uporabe uređaja, odnosno ako uređaj nije pod nadzorom, ili ako je uređaj oštećen odnosno ne radi pravilno, uvijek izvucite priključni kabel iz utičnice.

Uređaj nikada nemojte ostavljati bez nadzora kada je u pogonu!

Priključni kabel nemojte vući preko oštih rubova; Da bi spriječili možebitne ozljede, sve popravke kao što je primjerice zamjena oštećenog priključnog kabela, prepustite ovlaštenom serviseru.

Kada je uređaj dotrajavao, pobrinite se da ga više ne bude moguće koristiti.

Uređaj neka ne koriste osobe (uključivši i djecu) smanjenih fizičkih, pokretnih ili umnih sposobnosti, odnosno osobe bez potrebnih iskustava ili znanja, osim ako uređaj koriste pod odgovarajućim nadzorom ili prema uputama osoba

zaduženih za njihovu sigurnost. Nadzirite djecu kada su u blizini uređaja, i spriječite im da koriste uređaj kao igračku.

Također nemojte dozvoliti djeci da sudjeluju u čišćenju uređaja ili obavljanju radova na održavanju uređaja bez odgovarajućeg nadzora odraslih. Uređaj ne smije biti na dohvata ruke djece.

Utičnica na koju je priključen uređaj, mora biti dostupna i mora biti uzemljena u skladu s tehničkim specifikacijama.

Uređaj je pogodan samo za rezanje tvrde hrane, npr. kruha, kobasica ili polutvrdih sireva. Rezanje drugih materijala (primjerice drveta), ili vrlo tvrde hrane (kosti, tvrdi sirevi, duboko zamrznuta hrana) nije dozvoljeno.

Opasnost električnog udara!

Nikada nemojte uređaj uranjati u vodu, ili ga postavljati pod tekuću vodu, i nemojte prati uređaj u perilici posuđa.

Uređaj nemojte koristiti u blizini sudopera, napunjenog vodom!

Pažnja!

Motor se može pregrijati! Uređaj morate isključiti nakon najviše 5 minuta neprekidnog rada, i pričekati da se ohladi.

Razina buke: Lc < 75 dB(A)

Upravljanje uređajem

Prije prve uporabe uređaj temeljito očistite.

Slika 1 i Slika 2

- Uređaj stavite na glatku i čistu podlogu, i čvrsto ga pritisnite nadolje, tako da se gumene vakumske nožice zalijepe na podlogu i tako sprječavaju klizanje uređaja.
- Sastavite kliznu ploču. Uspravno je umetnite u bočni utor, i položite je na vodoravni dio uređaja.

Slika 3

Gumbom podesite širinu reza.

Slika 4 i Slika 5

Trenutni start

- 1. Pritisnite i držite pritisnut gumb za uključenje sigurnosnog sustava.
- 2. Zatim pritisnite gumb za upućivanje u rad ON, dok se pogonska jedinica ne uputi u rad.
- 3. Otпустite gumb za aktiviranje sigurnosnog sustava.
- Za isključenje rada aparata isključite gumb za upućivanje u rad ON.

Neprekidan rad

1. Pritisnite i držite pritisnut gumb za uključenje sigurnosnog sustava.
 2. Zatim pritisnite gumb za upućivanje u rad ON, dok se pogonska jedinica ne uputi u rad.
 3. Ponovno otпустite gumb za aktiviranje sigurnosnog sustava.
- Želite li aparat isključiti, pritisnite i otпустite gumb za upućivanje u rad ON.

Slika 6

Gumb za podešavanje brzine

Slika 7

Pričvrstite držač i režite hranu. Uvijek koristite kliznu ploču i držač!

Napomene:

Najprije režite kobasice i sir, a na kraju kruh. Tako će čišćenje uređaja biti lakše.

Iz higijenskih razloga uređaj i oštricu morate očistiti odmah nakon što ste napravom rezali masnu hranu (npr. meso, kobasice, sir).

REZANJE

- Nježno pritisnite hranu koju želite rezati, uz uspravnu graničnu ploču rezalice, a zatim je polagano gurajte prema okretnoj oštrici noža.

Uređaj nemojte koristiti bez klizne ploče i držača, osim kada njihova uporaba nikako nije moguća uslijed dimenzija ili oblika komada hrane.

Čišćenje

Uređaj ne iziskuje posebno održavanje! Temeljito čišćenje osigurava mu dug životni vijek.

Površina uređaja može se oštetiti, stoga NEMOJTE koristiti gruba sredstva za čišćenje. Obrisite uređaj i njegove dijelove vlažnom krpom, a zatim ga obrisite da bude suh, koristeći suhu krpom.

Opasnost ozljeda oštrim nožem!

Prije čišćenja uređaja izvucite utikač iz utičnice i skinite kružnu oštricu noža. NEMOJTE hvatati oštri dio noža, nego oštricu uhvatite za njen držač.

Čišćenje kružne oštrice

Kružnu oštricu noža ručno temeljito očistite nakon svake uporabe.

Slika 10

Podignite vodoravni dio uređaja i skinite ga sa šarke na desnoj strani.

Slika 8

Dršku oštrice okrenite u suprotnom smjeru od kazaljki na satu, da bude okrenuta okomito. Zatim izvadite kružnu oštricu.

Opasnost ozljeda zbog pada oštrog noža!

Kada ponovno namještate kružni nož pobrinite se da bude pravilno namješten, i da drška oštrice bude u vodoravnom položaju.

Cjelovito čišćenje

Slika 11

Skinite graničnu ploču. To ćete učiniti tako da gumb okrenete naprijed od položaja **0** do položaja ► te skinite graničnu ploču.

Kada ponovno stavljate graničnu ploču, gumb mora biti u položaju ►! Graničnu ploču stavite tako da je na sredini pogurnete prema uređaju, i okrenete gumb natrag u položaj **0**.

Provjerite rad uređaja tako da podesite širinu reza. Ako uređaj ne radi pravilno, ponovno skinite graničnu ploču i ponovite postupak.

Spremanje

Opasnost ozljeda oštrim nožem!

Uređaj ne smije biti na dohvata ruke djece.

Slika 3

Okrenite gumb u položaj 0.

Slika 9

Nakon uporabe i čišćenja odmah nakon toga, zatvorite uređaj.

Slika 12

Navijte kabel i pričvrstite utikač.

OKOLINA

Simbol na proizvodu ili na njegovoj ambalaži označuje, da se s tim proizvodom ne smije postupiti kao s otpadom iz domaćinstva. Umjesto toga treba biti uručen prikladnim sabirnim točkama za recikliranje električnih i električkih aparata. Ispravnim odvoženjem ovog proizvoda spriječit ćete potencijalne negativne posljedice na okoliš i zdravlje ljudi, koje bi inače mogli ugroziti neodgovarajućim rukovanjem otpada ovog proizvoda. Za detaljnije informacije o recikliranju ovog proizvoda molimo Vas da kontaktirate Vaš lokalni gradski ured, uslugu za odvoženje otpada iz domaćinstva ili trgovinu u kojoj ste kupili proizvod.



GARANCIJA I SERVIS

Za informacije ili u slučaju problema obratite se Centru Gorenja za pomoć korisnicima u vašoj državi (telefonski broj naći ćete u međunarodnom garancijskom listu). Ako u vašoj državi nema takvog centra, obratite se lokalnom trgovcu Gorenja, ili odjelu Gorenja za male kućanske aparate.

Nije za profesionalnu uporabu!

Pridržavamo pravo do promjena!

GORENJE

VAM ŽELI PUNO ZADOVOLJSTVA U RADU S VAŠIM APARATOM!

MESOREZNICA R402W

Ovaj aparat namenjen je isključivo korišćenju u domaćinstvu ili u sličnim neindustrijskim objektima.

Neindustrijski objekti znače npr. upotrebu u kuhinjama za zaposlene u radnjama, kancelarijama, seoskim gazdinstvima ili drugim poslovnim preduzećima, kao i za goste u prenoćištima, manjim hotelima, i sličnim objektima.

Aparat koristite isključivo za sečenje hrane u količinama koje su uobičajene za domaćinstva. Molimo vas da uputstva za upotrebu čuvate na nekom bezbednom mestu. Ako aparat prodate ili podarite, priložite i ova uputstva.

BEZBEDNOSNA UPOZORENJA**Opasnost povreda oštrim nožem!**

Nož je veoma oštar.

Ne dodirujte sečivo rukama.

Sečivo može da se okreće još kraće vreme nakon isključenja rada aparata. Pričekajte da se sečivo posve zaustavi! Kada završite s korišćenjem aparata, postavite širinu sečenja na 0.

Aparat uvek koristite zajedno sa kliznom pločom (saonicama) i držačem, osim kada to nije moguće zbog dimenzija ili oblika hrane koju režete.

Aparat priključite i koristite isključivo u skladu sa specifikacijama na natpisnoj tablici.

Aparat nemojte koristiti ako je oštećen, ili ako je oštećen njegov priključni kabl.

Da bi izbegli moguće opasnosti, sve popravke aparata prepustite ovlašćenom serviseru, koji može npr. zameniti oštećen priključni kabl.

Da bi sprečili eventualne opasnosti nemojte nikad priključiti aparat na spoljne elektronske programske satove, odnosno na vremenski prekidač, ili na sistem za daljinsko upravljanje.

Nakon upotrebe aparata, odnosno ako aparat nije pod nadzorom, ili ako je aparat oštećen odnosno ne radi pravilno, uvek izvucite priključni kabl iz utičnice.

Aparat nikada nemojte ostavljati bez nadzora kada je u pogonu!

Priključni kabl nemojte vući preko oštrih ivica; da bi sprečili eventualne povrede, sve popravke, kao što je na primer zamena oštećenog priključnog kabla, prepustite ovlašćenom serviseru.

Kada je aparat dotrajavao, postarajte se da više niko ne može da ga koristi.

Aparat neka ne koriste lica (uključivši i decu) smanjenih psiho-fizičkih ili pokretnih sposobnosti, odnosno lica bez potrebnih iskustava ili znanja, izuzev ukoliko koriste aparat pod odgovarajućom kontrolom ili prema uputstvima lica zaduženih za njihovu bezbednost.

Kontrolišite decu kada su u blizini aparata, i sprečite im da koriste aparat kao igračku.

Takođe nemojte dozvoliti deci da učestvuju u čišćenju aparata ili obavljanju radova na održavanju aparata bez odgovarajućeg nadzora odraslih.

Aparat ne sme da bude na domašaju dece.

Utičnica na koju je priključen aparat treba da je uvek dostupna i mora da bude uzemljena u skladu sa tehničkim specifikacijama.

Aparat je pogodan samo za rezanje čvrste hrane, npr. hleba, kobasica ili polutvrdih sireva. Rezanje drugih materijala (na primer drveta), ili veoma tvrde hrane (kosti, tvrdi sirevi, duboko zamrznuta hrana) nije dozvoljeno.

Opasnost od električnog udara!

Nikada nemojte aparat potapati u vodu, ili ga stavljati pod tekuću vodu, i nemojte prati aparat u mašini za pranje sudova.

Aparat nemojte koristiti u blizini sudopera, napunjenog vodom!

Pažnja!

Motor može da se pregreje! Aparat morate isključiti nakon najviše 5 minuta neprekidnog rada, i pričekati da se ohladi.

Nivo buke: Lc < 75 dB(A)

Rukovanje aparatom

Pre prve upotrebe aparat temeljito očistite.

Slika 1 i Slika 2

- Aparat stavite na glatku i čistu podlogu, i čvrsto ga pritisnite nadole, tako da se gumene vakumske nožice zalepe na podlogu i tako spreče klizanje aparata.
- Sastavite klizne saonice. Vertikalno ih umetnite u bočni utor, i položite ih na horizontalni deo aparata.

Slika 3

Dugmetom podesite širinu sečenja.

Slika 4 i Slika 5

Pokretanje rada aparata

- Pritisnite bezbednosno dugme za pokretanje aparata u rad. Dok držite bezbednosno dugme pritisnuto, pritisnite taster za uključenje aparata, da se ovaj uputi u rad.
- Sada možete ispustiti bezbednosno dugme za uključenje aparata.
- Rad aparata zaustavite tako da ispustite dugme za pokretanje u rad.

Slika 6

Dugme za regulisanje brzine

Slika 7

Pričvrstite držač i secite hranu. Uvek koristite klizne saonice i držač!

Napomene:

Po redu najpre secite kobasice i sir, a na kraju hleb. Tako će čišćenje aparata biti lakše.

Iz higijenskih razloga aparat i sečivo treba očistiti odmah nakon što ste napravom sekli masnu hranu (npr. meso, kobasice, sir).

SEČENJE

- Nežno pritisnite hranu koju želite da isečete uz uspravnu graničnu ploču mesoreznice, a zatim je polagano gurajte prema okretnom sečivu noža.

Aparat nemojte koristiti bez kliznih saonica i držača, izuzev kada njihova upotreba nikako nije moguća zbog dimenzija ili oblika komada hrane.

Čišćenje

Aparat ne iziskuje posebno održavanje. Temeljito čišćenje obezbediće mu dug životni vek.

Površina aparata može da se ošteti, zato NEMOJTE koristiti gruba sredstva za čišćenje. Obrišite aparat i njegove delove vlažnom krpom, a zatim ga obrišite da bude posve suv, koristeći suhu krpku.

Opasnost povreda oštrim nožem!

Pre čišćenja aparata izvucite utikač iz utičnice i skinite kružno sečivo noža. NEMOJTE hvatati oštar deo noža, nego sečivo uhvatite za njegov nosač.

Čišćenje kružnog sečiva

Kružno sečivo noža ručno temeljito očistite nakon svake upotrebe.

Slika 10

Podignite horizontalni deo aparata i skinite ga sa šarnira desnoj strani.

Slika 8

Dršku (nosač) sečiva obrnite u suprotnom smeru od kazaljki na satu, da bude okrenut vertikalno. Zatim izvadite kružno sečivo.

Opasnost od povreda zbog pada oštrog noža!

Kada ponovno nameštate kružno sečivo postarajte se da bude pravilno namešteno, i da drška sečiva bude u horizontalnom položaju.

Celovito čišćenje

Slika 7

Skinite graničnu ploču. To ćete uraditi tako da dugme obrnete napred od položaja **0** do položaja ► te skinete graničnu ploču.

Kada ponovno stavljate graničnu ploču, dugme mora da bude u položaju ►! Graničnu ploču stavite tako da je na sredini pogurnete prema aparatu, i dugme obrnete nazad u položaj **0**.

Proverite rad aparata tako da podesite širinu sečenja. Ako aparat ne radi pravilno, ponovno skinite graničnu ploču i ponovite postupak.

Spremanje

Opasnost od povreda oštrim nožem!

Aparat ne sme da bude na domašaju dece.

Slika 3

Obrnite dugme u položaj 0.

Slika 9

Nakon upotrebe i čišćenja odmah zatvorite uređaj.

Slika 12

Namotajte kabl i pričvrstite utikač.

ZAŠČITA OKOLINE



Simbol na proizvodu ili na njegovoj ambalaži označava, da se sa tim proizvodom ne sme postupati kao sa otpadom iz domaćinstva. Umesto toga, proizvod treba predati odgovarajućim sabirnim centrima za reciklažu elektronskih i električnih aparata. Ispravnim odvoženjem ovog proizvoda sprečićete potencijalne negativne posledice na životnu sredinu i zdravije ljudi, koji bi inače mogli biti ugroženi neodgovarajućim rukovanjem otpadom ovog proizvoda. Za dobijanje detaljnih informacija o tretmanu, odbacivanju i ponovnom korišćenju ovog proizvoda, stupite u kontakt sa prikladnim lokalnim ustanovama, službom za sakupljanje kućnog otpada ili sa prodavnicom u kojoj ste kupili ovaj proizvod.

GARANCIJA I SERVIS

Za informacije ili u slučaju problema obratite se Centru Gorenja za pomoć korisnicima u vašoj državi (telefonski broj naći ćete u međunarodnom garantnom listu). Ako u vašoj državi nema takvog centra, obratite se lokalnom prodavcu Gorenja, ili odelu Gorenja za male kućanske aparate.

Nije za komercijalnu upotrebu!

Pridržavamo pravo do promena!

GORENJE

**VAM ŽELI MNOGO ZADOVOLJSTVA U RADU
S VAŠIM APARATOM!**

МЕТАЛЕН РЕЖАЧ R402W

Овој апарат е наменет исклучиво за употреба во домаќинството или за слични, неиндустриски намени.

Неиндустриските намени вклучуваат, на пример, употреба во кујни за вработените во продавници, деловни простории, земјоделски и други трговски дејности, како и за употреба од страна на гости во пансиони, мали хотели и слични живеалишта.

Користете го апаратот за режење на вообичаените количини на храна во домаќинството.

Ве молиме чувајте го упатството за употреба на безбедно место и, доколку апаратот го смени сопственикот, предајте му го на новиот сопственик.

БЕЗБЕДНОСНИ ИНСТРУКЦИИ

Ризик од повреда со острото сечило!

Сечилото е многу остро.

Држете ги рацете настрана од сечилото.

По исклучување на апаратот, моторот продолжува да работи кусо време.

Почекајте додека сечилото сосема да престане да се врти.

По употребата, наместете ја широчината на сечење на 0.

Овој апарат мора да се користи со лизгачот и држачот прицврстени на своите места, освен доколку тоа не е можно поради големината или формата на храната.

Апаратот може да се приклучи на струја и со него да се работи исклучиво согласно со спецификациите на плочката со спецификации.

Не употребувајте го апаратот доколку тој или струјниот кабел се оштетени.

Апаратот може да го поправа само нашиот сервис за корисници при, на пример, замена на оштетен струен кабел, за да се избегнат опасности.

Никогаш не поврзувајте го апаратот на надворешен прекинувач, за да избегнете опасни ситуации.

По употреба на апаратот, доколку се остави без надзор или доколку е дефектен, исклучете го кабелот од штекерот.

Никогаш не оставајте го апаратот без надзор додека е вклучен!

Не влечете го струјниот кабел преку остри рабови. За да спречите повреда, сите поправки, како што е замена на оштетен струен кабел, треба да ги врши нашиот сервис за корисници. Истрошените апарати мора да се онеспособат за понатамошна употреба.

Овој апарат не е наменет за употреба од страна на лица (вклучително и деца) со намалени физички, сетилни или ментални способности, или лица без искуство и знаење, освен доколку не им биде обезбеден надзор или не им бидат дадени упатства за употреба на апаратот од страна на лице кое е одговорно за нивната безбедност. Чистењето и одржувањето не смеат да го вршат деца.

Чувајте го апаратот вон дофат на деца. Сидниот штекер мора да биде пристапен и заземјен според техничките спецификации.

Апаратот е наменет исклучиво за сечење цврста храна, како што е леб, салама или полутврдо сирење. Не е дозволено сечење други материјали (на пр., дрво) или многу цврсти храни (коски, тврдо сирење, замрзната храна).

Ризик од струен удар!

Не потопувајте го апаратот во вода и не мијте го под млаз вода или во машина за миење садови.

Не употребувајте го апаратот во близина на мијалник полн со вода!

Предупредување

Моторот може да се прегрее! По најмногу 5 минути континуирана употреба, исклучете го апаратот и оставете го да се олади.

Ниво на бучава: $L_c < 75 \text{ dB(A)}$

УПОТРЕБА НА АПАРАТОТ

Пред употреба на апаратот по првпат, исчистете го темелно.

Слика 1 и 2

- Ставете го апаратот на мазна, чиста површина и силно притиснете го надолу, за гумените ногарки да се залепат, спречувајќи на тој начин лизгање на апаратот.
- Прикачете ја подлогата така што ќе ја прицврстите притискајќи ја вертикално во страничните отвори и ставете ја на масата.

Слика 3

Изберете ја широчината на сечењето со тркалцето.

Слика 4 и 5

Инстантно вклучување

- Притиснете го копчето за безбедно вклучување на апаратот.
- Истовремено притиснете го копчето „ON“ додека да почне да се врти ножот.
- Отпуштете го копчето за безбедно вклучување.
- За да ја запрете работата на апаратот, отпуштете го копчето „ON“.

Слика 6

Коче за дотерување брзина

Слика 7

Прикачете го држачот за храна и сечете. Секогаш користете ги подлогата и држачот на храна!

Белешки

Прво сечете ја саламата и сирењето, а лебот на крај. Така е полесно да се исчисти апаратот.

Од хигиенски причини, апаратот и сечилото треба да се чистат веднаш по сечење масна храна (на пр., место, салама, сирење).

РЕЖЕЊЕ

- Притиснете ја храната што сакате да ја исечете на граничникот и полека лизгајте ја наспроти сечилото додека се врти.

Не користете го апаратот без подлогата и држачот, освен доколку тоа не е апсолутно потребно поради формата и големината на храната.

Чистење

Апаратот не бара одржување!

Темелното чистење гарантира долг корисен век. **Површината на апаратот може да се оштети**, така што НЕ треба да користите абразивни средства за чистење. Пребришете го апаратот и приклучоците со влажна, па потоа со сува крпа.

Ризик од повреда со острото сечило!

Пред чистење на апаратот, извлекете го кабелот од струја и извадете го сечилото. НЕ фаќајте го сечилото за делот што сече, туку за делот со кој се прикачува на апаратот.

Чистење на циркуларното сечило

Темелно исчистете го циркуларното сечило рачно по секое користење.

Слика 10

Исправете ја подлогата и извадете ја од шарката надесно.

Слика 8

Завртете го држачот на сечилото во насока на стрелките на часовникот и поставете го вертикално. Потоа извадете го циркуларното сечило.

Ризик од повреда доколку сечилото отпадне!

При враќање на сечилото, проверете дали е правилно прицврстено на своето место – држачот на сечилото треба да биде во хоризонтална позиција.

Комплетно чистење

Слика 11

Извадете го граничникот. Тоа се прави така што тркалцето се врти понатаму од нулата до позиција ► и се вади граничникот.

За да го вратите граничникот, тркалцето мора да биде во позиција ►! За да го наместите на место, притиснете го граничникот директно на средина и вратете го тркалцето повторно на 0.

Проверете дали е добро наместен со прилагодување на широчината на сечење. Доколку апаратот не работи, повторно извадете го граничникот и повторете го процесот.

Чување

Ризик од повреда со острото сечило!

Чувајте го апаратот на место недостапно за деца.

Слика 3

Завртете го тркалцето на 0.

Слика 9

По употребата и чистењето веднаш по тоа, затворете го апаратот.

Слика 12

Намотајте го кабелот и прицврстете го на неговото место.

Овој апарат е означен според европскиот пропис 2012/19/EU за електро и електронски апарати (waste electrical and electronic equipment - WEEE). Прописот ја дава рамката за враќање и искористување на старите апарати, важечко ширум Европа.

ЖИВОТНА СРЕДИНА

Не го фрлајте на апаратот во нормален домашен отпад, туку во официјална колекција наменета за рециклирање. Со ова, вие помагате да се зачува животната средина.

ГАРАНЦИЈА И СЕРВИС

Ако ви требаат информации, или ако имате проблем, Ве молиме контактирајте го Gorenje

центарот за грижа на корисници во вашата земја (види телефонски број во меѓународната гаранција). Ако вашата земја нема таков центар, контактирајте го вашиот локален дилер или Gorenje, Gorenje делот за мали апарати за домаќинство.

**Не е за комерцијална употреба!
GORENJE
ВИ ПОСАКУВА ГОЛЕМО ЗАДОВОЛСТВО
ПРИ УПОТРЕБАТА НА ВАШИОТ АПАРАТ!**

Го задржуваме правото на промени!

FOOD SLICER R402W

This appliance is designed only for domestic use or similar non-industrial applications.

Non-industrial applications include e.g. use in employee kitchens in shops, offices, agricultural and other commercial businesses, as well as use by guests in boarding houses, small hotels and similar dwellings.

Use the appliance for processing the usual household quantities of food.

Please keep the instruction manual in a safe place and if the appliance changes hands, pass them on to a new owner.

SAFETY INSTRUCTIONS**Risk of injury from sharp blade!**

The blade is very sharp.

Keep hands clear of the blade.

After switching off, the drive continues for a short time. Wait for the blade to come to a standstill!

After work, set cutting width to 0.

This appliance must be used with the sliding feed table and the piece holder in position unless this is not possible due to the size or shape of the food.

The appliance may be connected and operated only in accordance with the specifications on the rating plate.

Do not use the damaged appliance or the damaged power lead.

Only our customer service may repair the appliance, e.g. by replacing a damaged power cord, in order to avoid hazards.

Never connect this appliance to an external timer switch or remote control

system in order to avoid a hazardous situation.

After using the appliance, if it is left unattended or if the appliance is faulty, always disconnect the power lead from the mains socket.

Never leave the appliance unattended while it is switched on!

Do not pull the power lead over sharp edges. To prevent injury, any repairs such as replacing a damaged power lead, should only be carried out by customer service.

Worn-out appliances must be made unsuitable for further use.

This appliance is not intended for use by persons (including children) with reduced physical, sensory or mental capabilities, or lack of experience and knowledge, unless they have been given supervision or instruction concerning use of the appliance by a person responsible for their safety.

Children should be supervised to ensure that they do not play with the appliance.

Cleaning and user maintenance must not be performed by children.

Keep the appliance out of the reach of children.

The wall socket must be accessible and must be earthed according to technical specification.

The appliance is only suitable for cutting firm foods, such as bread, sausage or semi-hard cheese.

The cutting of other substances (e.g. wood) or very hard foods (bone, hard cheese, deep-frozen food) is not permitted.

Risk of electric shock!

Never immerse the appliance in water or place under running water and do not clean in the dishwasher. Do not use the appliance near a sink filled with water !

Caution

Motor may overheat! After a maximum 5 minutes of continuous use, switch OFF the appliance and allow to cool down.

Noise level: Lc < 75 dB(A)

OPERATING THE APPLIANCE

Before using the appliance for the first time, clean thoroughly.

Pic 1 and 2

- Place the appliance on a smooth, clean surface and press down firmly so the rubber feet are sucked on, preventing slipping.
- Assemble the carriage, attach vertically in the side guide groove and place on the table.

Pic 3

Adjust the cutting width with the knob.

Pic 4 and 5

Momentary switch operation

1. Press the switch-on safety device and hold it down.
2. Then, press the ON button and hold it until the appliance starts running.
3. Release the switch-on safety device.
 - To stop the appliance, release the ON button.

Continuous operation

1. Press the switch-on safety device and hold it down.
2. Then, press the ON button until the appliance starts running.
3. Release the switch-on safety device and the ON button.
 - To stop the appliance, press the ON button and release it.

Pic 6

Adjusting the speed

By turning the speed adjustment button you control the blade rotation speed. For harder dried meat products, we recommend that you turn the speed adjustment button to the **Max** position. For very soft food item (such as cheese), we recommended the **Min** speed settings.

Pic 7

Attach the remnants holder, cut. Always use the carriage and remnants holder!

Notes

Cut sausage and cheese first and bread last. The appliance is then easier to clean.

For reasons of hygiene, the appliance and the blade should be cleaned immediately after slicing greasy food (e.g. meat, sausage, cheese).

SLICING

- Gently press the food to be sliced against the stop plate and slowly slide it against the moving blade.

Do not operate the appliance without the carriage and rest holder unless absolutely necessary due to the shape and size of the food.

Cleaning

The appliance requires no maintenance! Thorough cleaning guarantees a long service life.

Appliance surface may be damaged, so do NOT use any abrasive cleaning agents. Wipe the appliance and attached parts with a damp cloth and then a dry cloth.

Risk of injury from sharp blade!

Before cleaning the appliance, pull out the mains plug and remove the blade. Do NOT grip the blade by the cutting surface, but by the blade attachment.

Cleaning the circular blade

Thoroughly clean the circular blade after each use by hand.

Pic 10

Fold up the table and take out of the hinge to the right.

Pic 8

Rotate the blade holder in a clockwise direction and place vertically. Then take out the circular blade.

Risk of injury from falling blade!

When re-attaching the blade, ensure that it is locked correctly in position = blade holder in horizontal position.

Complete cleaning

Pic 11

Remove the stop plate. To do this, turn the knob beyond the **0** position to **▶** and remove the stop plate.

To insert the stop plate, the knob must be on **▶**! To insert, press the stop plate directly in the middle and turn the knob back to **0**.

Check by adjusting the cutting width. If the appliance does not function, remove the stop plate again and repeat the process.

Storage

Risk of injury from sharp blade!

Keep the appliance out of the reach of children.

Pic 3

Move the rotary knob to 0.

Pic 9

After using and immediately cleaning, close the appliance.

Pic 12

Wind up the cable and lock the plug into position.

This appliance is marked according to the European directive 2012/19/EU on Waste Electrical and Electronic Equipment (WEEE). This guideline is the frame of a European-wide validity of return and recycling on Waste Electrical and Electronic Equipment.

Environment

Do not throw away the appliance with the normal household waste at the end of its life, but hand it in at an official collection point for recycling. By doing this, you help to preserve the environment.

Guarantee & service

If you need information or if you have a problem, please contact the Gorenje Customer Care Centre in your country (you find its phone number in the worldwide guarantee leaflet). If there is no Customer Care Centre in your country, go to your local Gorenje dealer or contact the Service department of Gorenje domestic appliances.

For personal use only!

We reserve the right to any modifications!

**GORENJE
WISHES YOU A LOT OF PLEASURE WHEN
USING YOUR APPLIANCE**

KRÁJEČ NA POTRAVINY R402W

Tento spotřebič je určen pouze pro použití v domácnostech nebo pro jiná podobné neprůmyslová použití.

Neprůmyslová použití zahrnují např. použití v kuchyních zaměstnanců v obchodech, kancelářích, zemědělských a jiných komerčních firmách, jakož i použití ze strany hostů v penzionech, malých hotelech a podobných provozech.

Spotřebič používejte ke zpracování potravin v množstvích obvyklých v domácnostech

Tento návod k použití uchovávejte na bezpečném místě a pokud spotřebič mění majitele, přede novému majiteli i návod.

BEZPEČNOSTNÍ POKYNY**Nebezpečí poranění o ostrou čepel!**

Čepel je velmi ostrá.

Nedotýkejte se čepele rukama.

Po vypnutí se pohon ještě krátkou dobu otáčí. Vyčkejte, dokud se čepel nezastaví! Po ukončení práce nastavte šířku řezu na 0.

Tento spotřebič se musí používat s posuvným podávacím stolem a držákem kusů, pokud to však není nemožné z důvodu velikosti nebo tvaru potraviny.

Přístroj se smí připojovat a obsluhovat pouze podle údajů na typovém štítku.

Nepoužívejte poškozený spotřebič nebo poškozený napájecí kabel.

Spotřebič smí opravovat pouze náš zákaznický servis, např. výměnou poškozeného napájecího kabelu, aby se předešlo nebezpečí.

Aby nedošlo ke vzniku nebezpečné situace, nikdy tento spotřebič nepřipojujte k externímu časovému spínači nebo dálkovému ovladači.

Napájecí kabel vždy odpojte ze síťové zásuvky vždy po použití spotřebiče, pokud je ponechán bez dozoru nebo pokud má spotřebič závadu.

Pokud je spotřebič zapnutý, nikdy jej nenechávejte bez dozoru!

Nevedte napájecí kabel přes ostré hrany.

Aby nedošlo k poranění, měl by všechny opravy, např. výměnu poškozeného napájecího kabelu, provádět pouze zákaznický servis.

Opotřebované spotřebiče je třeba zneschopnit pro další použití.

Tento spotřebič není určen pro použití ze strany osob (včetně dětí) se sníženými fyzickými, smyslovými nebo duševními schopnostmi nebo nedostatečnými zkušenostmi a znalostmi, pokud osoba odpovědná za jejich bezpečnost nad nimi nezajistila dohled nebo jim neposkytla pokyny týkající se používání spotřebiče. Děti by měly být pod dohledem, aby se zajistilo, že si se spotřebičem nebudou hrát. Čištění a uživatelskou údržbu nesmí provádět děti.

Spotřebič uchovávejte mimo dosah dětí. Síťová zásuvka musí být přístupná a musí být uzemněná podle technické specifikace.

Spotřebič je vhodný pouze ke krájení pevných potravin, např. chleba, salámu nebo polotvrdého sýra. Krájení jiných látek (např. dřeva) nebo velmi tvrdých potravin (kostí, tvrdého sýra, hluboce zmrazených potravin) není dovoleno.

Nebezpečí úrazu elektrickým proudem!

Nikdy spotřebič neponořujte do vody nebo pod tekoucí vodu ani jej nemýjte v myčce nádobí.

Nepoužívejte spotřebič v blízkosti dřezu naplněného vodou!

Pozor !

Motor se může přehřát! Po maximálně 5 minutách nepřetržitého provozu spotřebič vypněte a nechte vychladnout.

Úroveň hluku: Lc < 75 dB(A)

OBSLUHA SPOTŘEBIČE

Před prvním použitím spotřebič důkladně vyčistěte.

Obr. 1 a 2

- Umístěte spotřebič na hladkou, čistou plochu a důkladně jej přitlačte, aby se přisály gumové nožičky zabraňující klouzání.
- Sestavte vozík, upevněte jej svisle do boční vodicí drážky a umístěte jej na stůl.

Obr. 3

Pomocí knoflíku nastavte šířku řezu.

Obr. 4 a 5

Okamžité zapnutí

1. Siskněte a podržte tlačítko pojistky vypínače.
2. Poté stiskněte tlačítko ON, dokud motor nezačne pracovat.
3. Znovu uvolněte tlačítko pojistky vypínače.
■ Chcete-li přístroj vypnout, uvolněte tlačítko ON.

Nepřetržitý provoz

1. Stiskněte a podržte tlačítko pojistky vypínače.
2. Poté stiskněte tlačítko ON, dokud motor nezačne pracovat.
3. Znovu uvolněte tlačítko pojistky vypínače a tlačítko ON.
■ Chcete-li přístroj vypnout, stiskněte a uvolněte tlačítko ON.

Obr. 6

Spínač pro volbu rychlosti

Obr. 7

Připojte držák zbytků, krájejte. Vždy používejte vozík a držák zbytků!

Poznámky

Nejprve krájejte salám a sýr, chléb až naposled. Spotřebič se pak snadněji čistí.

Z hygienických důvodů je třeba čistit spotřebič a čepel ihned po krájení masných potravin (např. masa, salámu, sýra).

KRÁJENÍ

- Jemně přitlačte potravinu určenou k nakrájení na dorazovou desku, a pomalu jí posouvejte proti otáčející se čepeli.

Nepoužívejte spotřebič bez vozíku a držáku zbytků, pokud to není naprosto nezbytné vzhledem k tvaru a velikosti potravin.

Čištění

Spotřebič nevyžaduje žádnou údržbu! Důkladné čištění zaručuje dlouhou životnost.

Může dojít k poškození povrchu spotřebiče, proto NEPOUŽÍVEJTE žádné abrazivní čisticí prostředky.

Otřete spotřebič a připojené součásti vlhkým hadříkem a pak suchým hadříkem.

Nebezpečí poranění o ostrou čepel!

Před čištěním spotřebiče vytáhněte síťovou zástrčku a sejměte čepel. **NEDRŽTE** čepel za řeznou plochu, ale pomocí upevnění čepele.

Čištění kruhové čepele

Kruhovou čepel důkladně vyčistěte rukou po každém použití.

Obr. 10

Sklopte stůl a vyjměte závěs vpravo.

Obr. 8

Otáčejte držák čepele ve směru hodinových ručiček a umístěte jej svisle. Potom kruhovou čepel vyjměte.

Nebezpečí poranění padající čepelí!

Při opětovném připojení čepele zkontrolujte, je ve své poloze řádně zajištěna = držák čepele ve vodorovné poloze.

Úplné čištění

Obr. 11

Demontujte dorazovou desku. Chcete-li tak učinit, otočte knoflík za polohu **0** do ► a dorazovou desku sejměte.

Chcete-li dorazovou desku vložit, knoflík musí být na ►! Zasunutí provedete zatlačením dorazové desky přímo uprostřed a otočením knoflíku zpět na **0**.

Zkontrolujte nastavením šířky řezu. Pokud spotřebič nefunguje, opět demontujte dorazovou desku znovu a postup zopakujte.

Skladování

Nebezpečí poranění o ostrou čepel!

Spotřebič uchovávejte mimo dosah dětí.

Obr. 3

Přesuňte otočný knoflík na **0**.

Obr. 9

Po použití a okamžitým vyčištěním spotřebič uzavřete.

Obr. 11

Stočte kabel a zajistěte zástrčku v poloze pro uložení.

ŽIVOTNÍ PROSTŘEDÍ

Až přístroj doslouží, nevyhazujte jej do běžného komunálního odpadu, ale odevzdejte jej do sběrný určené pro recyklaci. Pomůžete tím chránit životní prostředí

ZÁRUKA A SERVIS

Pokud byste měli jakýkoliv problém nebo byste potřebovali nějakou informaci, kontaktujte Středisko péče o zákazníky společnosti Gorenje ve své zemi (telefonní číslo střediska najdete v letáčku s celosvětovou zárukou).

Pokud se ve vaší zemi Středisko péče o zákazníky nenachází, můžete kontaktovat místního dodavatele výrobků Gorenje nebo oddělení Service Department of Gorenje Domestic Appliances.

Jen pro osobní užití! Právo na změny bez upozornění vyhrazeno.

GORENJE VÁM ŽELÁ MNOHO PŮŽITKU PRI POUŽÍVANÍ VÁŠHO ZARIADENIA

KRÁJAČ POTRAVÍN R402W

Tento spotrebič je navrhnutý výhradne na domáce použitie alebo podobné nepriemyselné použitia.

Nepriemyselné použitia zahŕňajú napríklad použitie v kuchynkách určených pre personál v obchodoch, kanceláriách, poľnohospodárskych a iných komerčných podnikoch, ako aj použitie hosťami v penziónoch, malých hoteloch a podobných ubytovacích zariadeniach.

Tento spotrebič používajte na spracovanie potravín v bežných množstvách.

Tento návod na použitie si uchovajte na bezpečnom mieste a pri zmene majiteľa ho odovzdajte novému majiteľovi.

BEZPEČNOSTNÉ POKYNY

Riziko zranenia v dôsledku ostrej čepele!

Čepeľ je veľmi ostrá.

Nedotýkajte sa čepele.

Po vypnutí spotrebiča sa čepeľ ešte chvíľu točí. Počkajte, kým sa čepeľ úplne zastaví!

Po skončení nastavte hrúbku rezu na 0.

Tento spotrebič sa musí používať so správne umiestneným posuvným stolom a držiakom, v opačnom prípade nebude spracovanie možné v dôsledku veľkosti alebo tvaru potraviny.

Spotrebič je možné pripojiť a používať len v súlade so špecifikáciami uvedenými na typovom štítku.

Keď je spotrebič alebo napájací kábel poškodený, nepoužívajte ho.

Opravu spotrebiča, napr. výmenu poškodeného napájacieho kábla, môže vykonať len pracovník nášho zákazníckeho servisu, aby sa predišlo nebezpečenstvu.

Spotrebič nikdy nepripájajte k extemému vypínaču časovača alebo diaľkovému ovládaniu, aby ste zabránili akémukoľvek nebezpečenstvu.

Ak je spotrebič po použití ponechaný bez dozoru, alebo ak je spotrebič poškodený, vždy odpojte napájací kábel zo zásuvky. Nikdy nenechávajte spotrebič bez dozoru, kým je zapnutý!

Napájací kábel neťahajte cez ostré hrany.

Aby ste predišli zraneniam, akékoľvek opravy ako výmenu poškodeného napájacieho kábla môže vykonávať len pracovník zákazníckeho servisu.

Ak sú spotrebiče opotrebované, musíte znemožniť ich ďalšie použitie.

Spotrebič nie je určený na použitie pre osoby (vrátane detí) so slabšími fyzickými, zmyslovými alebo mentálnymi schopnosťami alebo nedostatkom skúseností a vedomostí, s výnimkou prípadov, keď sú pod dozorom alebo boli oboznámené s použitím spotrebiča osobou zodpovednou za ich bezpečnosť. Nenechávajte deti bez dozoru, aby sa so spotrebičom nehrali.

Čistenie a používateľskú údržbu nemôžu vykonávať deti.

Spotrebič udržiavajte mimo dosahu detí. K zásuvke musí byť dobrý prístup a musí byť uzemnená podľa technickej špecifikácie.

Spotrebič je vhodný len na krájanie pevných potravín, ako napríklad chleba, klobásy alebo polotvrdého syra. Krájanie iných hmôt (napr. dreva) alebo veľmi tvrdých potravín (kostí, tvrdého syra, hlboko zmrazených potravín) nie je povolené.

Riziko zásahu elektrickým prúdom!

Spotrebič nikdy neponárajte do vody, nedávajte pod tečúcu vodu ani ho neumývajte v umývačke riadu. Nepoužívajte spotrebič v blízkosti umývadla naplneného vodou!

Pozor !

Motor sa môže prehriať! Po maximálne piatich minútach nepretržitého používania spotrebič VYPNITE a nechajte ho vychladnúť.

Hlučnosť: Lc < 75 dB(A)

POUŽITIE SPOTREBIČA

Pred prvým použitím spotrebiča ho poriadne vyčistite.

Obr. 1 a 2

- Položte spotrebič na hladký, čistý povrch a pevne ho zatlačte smerom dolu, aby sa gumené nožičky prisali, a tak sa zabránilo jeho pošmyknutiu.
- Namontujte sane, pripevnite ich zvisle do bočnej drážky a položte na stôl.

Obr. 3

Hrúbku rezu nastavte pomocou otočného tlačidla.

Obr. 4 a 5

Okamžité zapnutie

1. Stlačte a podržte tlačidlo poistky vypínača.
2. Potom stlačte tlačidlo ON, až kým motor nezačne pracovať.
3. Znovu uvoľnite tlačidlo poistky vypínača.
■ Ak chcete vypnúť spotrebič, uvoľnite tlačidlo ON.

Nepretržitá prevádzka

1. Stlačte a podržte tlačidlo poistky vypínača.
2. Potom stlačte tlačidlo ON, až kým motor nezačne pracovať.
3. Znovu uvoľnite tlačidlo poistky a tlačidlo ON.
■ Ak chcete vypnúť spotrebič, stlačte a uvoľnite tlačidlo ON.

Obr. 6

Ovládač rýchlosti

Obr. 7

Pripevnite držiak na zvyšky, narezané kúsky. Vždy používajte držiak a držiak na zvyšky.

Poznámky

Najprv krájajte klobásu a syr, až potom chlieb. Čistenie spotrebiča je potom jednoduchšie.

Spotrebič a čepeľ by sa z hygienických dôvodov mali čistiť okamžite po krájaní masných potravín (napr. mäsa, klobásy, syra).

KRÁJANIE

- Potravinu tlačte jemne smerom k nastavovacej platni a pomaly posúvajte k pohybujúcej sa čepeľi.

Spotrebič nepoužívajte bez saní a držiaka, okrem prípadov, v ktorých je to pre veľkosť a tvar potraviny nevyhnutné.

Čistenie

Spotrebič si nevyžaduje žiadnu údržbu! Poriadne čistenie zaručuje dlhú životnosť.

Povrch spotrebiča sa môže poškodiť, preto NEPOUŽÍVAJTE žiadne drsné čistiace prostriedky. Spotrebič a jeho nadstavce utrite navlhčenou a potom suchou utierkou.

Riziko zranenia v dôsledku ostrej čepele!

Pred čistením spotrebiča vytiahnite napájací kábel zo zásuvky a čepeľ vyberte. NECHYTAJTE čepeľ za ostrú časť, ale za nadstavec.

Čistenie okrúhlej čepele

Okrúhlu čepeľ poriadne ručne vyčistite po každom použití.

Obr. 10

Posuvný stôl zložte a vyberte ho zo závesu na pravej strane.

Obr. 8

Držiak čepele otočte v smere hodinových ručičiek a položte ho do zvislej polohy. Potom okrúhlu čepeľ vyberte.

Riziko zranenia v dôsledku spadnutia čepele!

Pri opätovnom nasadení čepele sa ubezpečte, že je správne uložená na svojom mieste = držiak čepele v horizontálnej polohe.

Kompletné čistenie

Obr. 11

Vyberte nastavovaciu platňu. Urobte tak otočením gombíka za polohu **0** do ► a nastavovaciu platňu vyberte.

Aby ste nastavovaciu platňu vložili naspäť, gombík musí byť v polohe ►! Nastavovaciu platňu zatlačte priamo do stredu a otočte gombík naspäť do polohy 0. Skontrolujte ju nastavením hrúbky rezu. Ak spotrebič nefunguje, nastavovaciu platňu opäť vyberte a postup zopakujte.

Uskladňovanie

Riziko zranenia v dôsledku ostrej čepele!

Spotrebič udržiavajte mimo dosahu detí.

Obr. 3

Otočný gombík dajte do polohy 0.

Obr. 9

Po použití a následnom vyčistení spotrebič zatvorte.

Obr. 12

Kábel stočte a zástrčku zafixujte na jej mieste.

Tento spotrebič je označený v súlade s európskou smernicou 2012/19/EU o nakladaní s použitými elektrickými a elektronickými zariadeniami (waste electrical and electronic equipment - WEEE). Táto smernica stanoví jednotný európsky (EU) rámec pre spätný odber a recyklovanie použitých zariadení.

ŽIVOTNÉ PROSTREDIE

Nevyhadzujte spotrebič po ukončení životnosti s bežným domácim odpadom, ale odovzdajte ho v oficiálnej miestnej zberni na recykláciu. Týmto konaním pomôžete chrániť životné prostredie.

ZÁRUKA & SERVIS

Ak potrebujete informácie, alebo ak máte problém, sa spojte so strediskom pre starostlivosť o zákazníkov Gorenje vo vašej krajine (číslo telefónu nájdete na záručnom liste). Ak sa vo vašej krajine nenachádza stredisko pre starostlivosť o zákazníkov, navštívte miestneho predajcu Gorenje, alebo sa spojte servisné oddelenie spoločnosti Gorenje domáce spotrebiče.

Len pre použitie v domácnosti!

KRAJALNICA R402W

Niniejsze urządzenie przeznaczone jest do użytkowania tylko w gospodarstwie domowym lub w temu podobnym otoczeniu nieprzemysłowym.

Otoczenie nieprzemysłowe oznacza np. użytkowanie w kuchniach dla pracowników sklepów, biur, przedsiębiorstw rolniczych lub innego rodzaju przedsiębiorstw oraz użytkowanie przez gości w pokojach do wynajęcia, mniejszych hotelach i temu podobnych obiektach. Urządzenie należy stosować tylko do krojenia żywności w ilościach, przyjętych dla gospodarstwa domowego. Instrukcję obsługi należy zachować. Jeżeli urządzenie zostanie sprzedane lub oddane, do urządzenia należy załączyć niniejszą instrukcję obsługi.

WSKAZÓWKI DOTYCZĄCE BEZPIECZEŃSTWA

Niebezpieczeństwo uszkodzeń tarczą tnącą!

Tarcza tnąca jest bardzo ostra. Tarczy nie należy dotykać rękami. Po wyłączeniu urządzenia, napęd tarczy będzie działał jeszcze przez moment. Poczekać należy, aż tarcza się całkowicie zatrzyma! Po zakończeniu użytkowania urządzenia, grubość krojenia należy ustawić na 0.

Urządzenie należy zawsze używać wraz z przesuwanym wózkiem krajalnicy i dociskaczem, chyba że uniemożliwia to wielkość bądź kształt krojonej żywności. Urządzenie należy przyłączyć i stosować tylko zgodnie z danymi technicznymi, podanymi na tabliczce znamionowej.

Urządzenia nie należy używać, gdy jest ono uszkodzone lub gdy uszkodzony jest jego przewód przyłączeniowy.

Chcąc uniknąć ryzyka, wszystkie naprawy urządzenia należy zlecać upoważnionemu serwisowi naprawczemu, który może np. wymienić uszkodzony przewód przyłączeniowy.

Aby zapobiec niebezpieczeństwu, niniejszego urządzenia nie należy podłączać do zewnętrznego zegara elektronicznego, przełącznika czasowego lub systemu do zdalnego sterowania.

Po użytkowaniu urządzenia, gdy urządzenie nie jest pod kontrolą lub jeśli jest uszkodzone czy też nie działa prawidłowo, wtyczkę przewodu przyłączeniowego zawsze należy wyciągnąć z gniazdka.

Włączonego urządzenia nigdy nie należy pozostawiać bez nadzoru! Przewodu przyłączeniowego nie należy prowadzić przez ostre krawędzie. Aby uniknąć uszkodzeń, wszelkie naprawy urządzenia, np. wymianę uszkodzonego przewodu przyłączeniowego, należy zlecać upoważnionemu serwisowi naprawczemu.

Gdy urządzenie zostanie wyeksploatowane, należy zadbać, aby nie można go było użytkować.

Urządzenie nie jest przeznaczone do użytkowania przez osoby (włączając w to dzieci) o zmniejszonych możliwościach fizycznych, umysłowych czy emocjonalnych lub bez odpowiedniej wiedzy i doświadczenia, chyba że znajdują się one pod odpowiednią opieką lub jeżeli otrzymały odpowiednie wskazówki, dotyczące bezpiecznego użytkowania urządzenia i jeżeli rozumieją niebezpieczeństwo, związane z jego użytkowaniem. Dzieci należy nadzorować podczas użytkowania urządzenia i zadbać, aby nie bawiły się urządzeniem.

Dzieci nie powinny czyścić urządzenia ani wykonywać prac, związanych z jego konserwacją.

Urządzenie nie powinno być dostępne dla dzieci.

Gniazdo sieciowe, do którego przyłączone zostało urządzenie, powinno być dostępne oraz uziemione zgodnie z wymogami technicznymi urządzenia.

Urządzenie można stosować tylko do krojenia twardej żywności, np. chleba, kiełbasy i półdojrzałych serów. Krojenie innych materiałów (np. drewna) lub bardzo twardej żywności (kości, dojrzałe sery, głęboko zamrożona żywność) jest zabronione.

Ryzyko porażenia prądem!

Urządzenia nie należy zanurzać w wodzie czy też stawiać go pod bieżącą wodą, nie należy też myć go w zmywarce do naczyń.

Urządzenia nie należy używać w pobliżu zlewozmywaka napelnionego wodą!

Uwaga!

Silnik może się przegrzać! Po najwyżej 5 minutach nieprzerwanego użytkowania, urządzenie należy wyłączyć i poczekać, aż się ochłodzi.

Poziom hałas: Lc < 75 dB(A)

SPOSÓB UŻYTKOWANIA URZĄDZENIA

Przed pierwszym użytkowaniem urządzenie należy dokładnie wyczyścić.

Rysunek 1 i Rysunek 2

- Urządzenie należy postawić na gładkim, czystym podłożu i mocno docisnąć do podłoża, aby gumowe nóżki przysysały się do powierzchni, zapobiegając w ten sposób

niekontrolowanemu przesuwaniu się urządzenia.

- Zestawić należy wózek krajalnicy. Należy go pionowo wstawić w boczny rowek i położyć na poziomej części urządzenia.

Rysunek 3

Za pomocą pokrętki ustawić grubość krojenia.

Rysunek 4 i Rysunek 5

Włączanie chwilowe

1. Nacisnąć blokadę włączenia i przytrzymać.
 2. Następnie nacisnąć przycisk włącznika, aż urządzenie zacznie pracować.
 3. Zwolnić teraz blokadę włączenia.
- W celu zatrzymania urządzenia, zwolnić przycisk włącznika.

Włączanie ciągłe

1. Nacisnąć blokadę włączenia i przytrzymać.
 2. Następnie nacisnąć przycisk włącznika, aż urządzenie zacznie pracować.
 3. Zwolnić blokadę włączenia i przycisk włącznika.
- W celu zatrzymania urządzenia, nacisnąć i zwolnić przycisk włącznika.

Rysunek 6

Regulacja liczby obrotów

Służy do regulacji prędkości tarczy tnącej. Do krojenia miękkich produktów (np. ser) nastawić liczbę obrotów na **MIN**.

Rysunek 7

Zamocować należy dociskacz i zacząć kroić żywność. Zawsze należy korzystać z przesuwanego wózka i dociskacza!

Uwagi

Najpierw należy kroić kielbasę i ser, a na końcu chleb. W ten sposób łatwiejsze będzie czyszczenie urządzenia.

Ze względów higienicznych zarówno urządzenie jak i tarczę tnącą należy wyczyścić od razu po zakończeniu krojenia tłustej żywności (np. mięsa, wędlin, serów).

KROJENIE

- Delikatnie docisnąć żywność, którą zamierza się kroić, do pionowej osłony tarczy tnącej, a następnie żywność powoli przesunąć w kierunku obracającego się ostrza.

Z urządzenia nie należy korzystać bez przesuwanego wózka krajalnicy oraz dociskacza, chyba że uniemożliwia to wielkość bądź kształt krojonej żywności.

Czyszczenie

Urządzenie nie wymaga konserwacji! Dokładne czyszczenie zapewnia długi okres eksploatacyjny urządzenia.

Powierzchnia urządzenia może ulec uszkodzeniu, dlatego NIE należy stosować żrących środków czyszczących.

Urządzenie i jego elementy należy wyczyścić wilgotną ściereczką, a następnie suchą ściereczką wytrzeć do sucha.

Niebezpieczeństwo uszkodzeń tarczą tnącą!

Przed czyszczeniem urządzenia wtyczkę przewodu przyłączeniowego należy wyciągnąć z gniazdka i zdjąć tarczę tnącą. NIE należy chwycić za ostrze tarczy, lecz chwycić za jej uchwyt.

Czyszczenie tarczy tnącej

Po każdym zastosowaniu urządzenia, tarczę tnącą należy ręcznie dokładnie wyczyścić.

Rysunek 10

Unieść należy poziomą płytę urządzenia i wysunąć ją z zawiasów z prawej strony.

Rysunek 8

Obrócić należy uchwyt tarczy w kierunku przeciwnym do ruchu wskazówek zegara, aby znalazł się on w pozycji pionowej. Następnie tarczą tnącą należy zdjąć.

Niebezpieczeństwo uszkodzenia spowodowane upadkiem ostrej tarczy tnącej!

Ponownie mocując tarczę tnącą, należy zadbać, aby została ona prawidłowo umocowana i aby uchwyt tarczy znalazł się w pozycji poziomej.

Generalne czyszczenie

Rysunek 11

Usunąć należy pionową osłonę tarczy tnącej. Należy tego dokonać, obracając pokrętko od pozycji **0** do pozycji **▶**, a następnie zdejmując pionową osłonę tarczy tnącej.

Przy ponownym mocowaniu pionowej osłony tarczy tnącej, pokrętko powinno być ustawione w pozycji **▶**! Pionową osłonę tarczy tnącej należy zamocować, dociskając ją na środku w kierunku do urządzenia oraz obracając pokrętko ponownie na pozycję **0**.

Sprawdzić należy działanie urządzenia, ustawiając grubość krojenia. Jeśli urządzenie nie będzie działało, ponownie należy usunąć osłonę tarczy tnącej i powtórzyć całą procedurę.

Przechowywanie

Niebezpieczeństwo uszkodzeń tarczą tnącą!

Urządzenie nie powinno być dostępne dla dzieci.

Rysunek 3

Pokrętko należy obrócić do pozycji 0.

Rysunek 9

Po użytkowaniu i natychmiastowym wyczyszczeniu, urządzenie należy zamknąć.

Rysunek 12

Nawinąć należy przewód przyłączeniowy i zamocować wtyczkę.

UTYLIZACJA



Opakowanie jest wykonane z materiałów przyjaznych środowisku, które mogą być odzyskiwane, utylizowane lub niszczone bez zagrożenia dla środowiska naturalnego.

W tym celu materiały opakowaniowe zostały odpowiednio oznaczone.

Umieszczony na produkcie lub jego opakowaniu **symbol** wskazuje, że produktu nie powinno się traktować jak normalnego odpadu. Oddać produkt w autoryzowanym punkcie zbiórki zużytego sprzętu elektrycznego i elektronicznego celem przetworzenia.

Dzięki prawidłowej **utylizacji** produktu można zapobiec niekorzystnemu wpływowi na środowisko i bezpieczeństwu ludzi, jaki mógłby mieć miejsce w przypadku nieprawidłowego pozbycia się produktu. Aby uzyskać szczegółowe informacje na temat utylizacji i przetwarzania produktu, proszę skontaktować się z odpowiednią gminną jednostką odpowiadającą za zarządzanie odpadami, zakładem utylizacji odpadów lub sklepem, gdzie produkt został zakupiony.

GWARANCJA I SERWIS NAPRAWCZY

W celu uzyskania informacji lub w razie problemów z urządzeniem, zwrócić się do centrum pomocy użytkownikom Gorenja w danym państwie (numer telefonu znajduje się na międzynarodowej karcie gwarancyjnej). Jeżeli w danym kraju nie ma takiego centrum, należy zwrócić się do lokalnego sprzedawcy Gorenja lub Działu małych urządzeń AGD.

Zastrzegamy sobie prawo do zmian!

**GORENJE ŻYTCZY PAŃSTWU WIELE
SATYSFAKCJI PODCZAS UŻYTKOWANIA
URZĄDZENIA**

MAȘINĂ DE FELIAT R402W

Acest dispozitiv este destinat pentru uz casnic sau pentru aplicații similare non-industriale.

Aplicațiile non-industriale includ, de exemplu, utilizarea în bucătăriile angajatului în magazine, birouri, afaceri de agricultură sau comerciale, precum și utilizarea de către oaspeții pensiunilor, micilor hoteluri și alte locuințe similare.

Utilizați aparatul pentru procesarea cantităților casnice obișnuite de alimente.

Vă rugăm să păstrați manualul cu instrucțiuni într-un loc sigur și dacă aparatul își schimbă proprietarul, vă rugăm să îl înmânați acestuia.

INSTRUCȚIUNI DE SIGURANȚĂ

Riscul de leziuni provocate de lama ascuțită!

Lama este foarte ascuțită.

Țineți mâinile la distanță de lamă.

După oprire, unitatea continuă să funcționeze o scurtă perioadă. Așteptați ca lama să se oprească!

După lucru, setați lățimea de tăiere la 0. Acest aparat trebuie utilizat cu masa de alimentare glisantă și cu suportul pentru aliment poziționate, cu excepția cazului în care nu este posibil din cauza mărimii alimentului.

Aparatul trebuie conectat și utilizat numai în conformitate cu specificațiile de pe plăcuța cu informații tehnice.

Nu folosiți aparatul deteriorat sau cablul de alimentare deteriorat.

Numai centrul nostru de servicii pentru clienți poate repara aparatul, de exemplu înlocuind un cablu de alimentare deteriorat, pentru a evita pericolele.

Nu conectați acest aparat la un întrerupător extern cu cronometru sau la un sistem pentru control la distanță, pentru a evita o situație periculoasă.

După utilizarea aparatului, dacă este lăsat nesupravegheat sau dacă este defect,

întotdeauna deconectați cablul de alimentare de la priza principală.

Nu lăsați niciodată aparatul nesupravegheat dacă este pornit!

Nu trageți cablul de alimentare peste marginile ascuțite. Pentru a preveni rănirea, orice reparații precum înlocuirea unui cablu de alimentare deteriorat, trebuie realizate de service-ul pentru clienți.

Aparatele uzate trebuie scoase din funcțiune pentru utilizarea ulterioară.

Aparatul nu este intenționat a fi folosit de persoane (inclusiv copiii) cu capacități fizice, senzoriale sau mentale reduse sau lipsite de experiență sau cunoștințe, decât dacă sunt supravegheați sau au fost instruiți cu privire la utilizarea aparatului de către o persoană responsabilă pentru siguranța lor. Copiii trebuie supravegheați pentru a vă asigura că nu se joacă cu aparatul.

Curățarea și întreținerea de către utilizator nu trebuie realizate de copii.

Nu lăsați aparatul la îndemâna copiilor.

Priza de perete trebuie să fie accesibilă și trebuie să aibă împământare conform specificațiilor tehnice.

Dispozitivul este potrivit numai pentru tăierea alimentelor ferme, precum pâine, cârnați sau brânză semi-tare. Tăierea altor substanțe (de ex. lemn) sau alte alimente foarte tari (oase, brânză tare, alimente foarte înghețate) nu este permisă.

Risc de șoc electric!

Nu introduceți niciodată dispozitivul în apă sau nu îl plasați sub jetul de apă și nu îl curățați în mașina de spălat vase.

Nu folosiți aparatul lângă chiuveta plină cu apă!

Atenție

Motorul se poate supraîncălzi! După maxim 5 minute de utilizare continuă, opriți aparatul și permiteți-i să se răcească.

Nivel zgomot: Lc < 75 dB(A)

FOLOSIREA APARATULUI

Înainte de a utiliza aparatul pentru prima dată, curățați-l foarte bine.

Img. 1 și 2

- Plasați aparatul pe o suprafață netedă, curată și apăsați ferm astfel încât picioarele din cauciuc să fie fixate, prevenind alunecarea.
- Asamblați transportorul, atașați vertical canelura de ghidare laterală și plasați-l pe masă.

Img. 3

Ajustați lățimea de tăiere cu mânerul.

Img. 4 și 5

Oprire instantanee

- Apăsați pentru a porni dispozitivul de siguranță.
Apăsați simultan butonul ON până ce instrumentul electric începe să funcționeze.
- Eliberați dispozitivul pentru siguranță din nou.
- Pentru a opri aparatul, eliberați butonul ON.

Img. 6

Buton Control Viteză

Img. 7

Atașați suportul pentru resturi, tăiați. Folosiți întotdeauna transportorul și suportul pentru resturi!

Note

Tăiați mai întâi cârnații și brânza, iar pâinea ultima. Aparatul este apoi mai ușor de curățat.

Din motive de igienă, aparatul și lama trebuie curățate imediat după tăierea alimentelor cu grăsimi (de ex. carnea, cârnații, brânza).

FELIEREA

- Apăsați ușor alimentul de feliat pe placa de oprire și mișcați pentru a aluneca ușor pe lama mobilă.

Nu folosiți aparatul fără transportor și suportul pentru resturi, decât dacă este absolut necesar din cauza formei și mărimii alimentului.

Curățarea

Aparatul nu are nevoie de întreținere!
Prin curățare, garantați o durată de viață lungă a aparatului.

Suprafața aparatului poate fi deteriorată, deci NU folosiți agenți de curățare abrazivi.
Ștergeți aparatul și accesoriile cu o cârpă umedă și apoi cu o cârpă uscată.

Riscul de leziuni provocate de lama ascuțită!

Înainte de curățarea aparatului, scoateți ștecherul principal și îndepărtați lama. NU strângeți lama de suprafața de tăiere, ci de atașamentul lamei.

Curățarea lamei circulare

Curățați foarte bine lama circulară după fiecare utilizare, manual.

Img. 10

Rabatați masa și scoateți balamaua înspre partea dreaptă.

Img. 8

Rotiți suportul lamei în sensul acelor de ceasornic și plasați-l vertical. Apoi scoateți lama circulară.

Riscul de leziuni provocate de lama ascuțită!

Când reatașați lama, asigurați-vă că este așezată în poziție corectă = suportul lamei în poziție orizontală.

Curățarea completă

Img. 11

Eliminați placa de oprire. Pentru a face acest lucru, răsuciți mânerul dincolo de **0** poziția ► și eliminați placa de oprire.

Pentru a insera placa de oprire, mânerul trebuie să fie pe ►! Pentru inserare, apăsați

placa de oprire direct în mijloc și readuceți mânerul în poziția 0.

Verificați ajustând lățimea de tăiere. Dacă aparatul nu funcționează, eliminați din nou placa de oprire și repetați procesul.

Depozitarea

Riscul de leziuni provocate de lama ascuțită!

Nu lăsați aparatul la îndemâna copiilor.

Img. 3

Mutați mânerul rotativ în poziția 0.

Img. 9

După utilizarea și curățarea imediată, închideți aparatul.

Img. 12

Înfășurați cablul și blocați ștecherul în poziție.

Acest aparat este marcat corespunzător directivei europene 2012/19/EU în privința aparatelor electrice și electronice vechi (waste electrical and electronic equipment - WEEE). Directiva prescrie cadrul pentru o preluare înapoi, valabilă în

MEDIUL ÎNCONJURĂTOR

Nu aruncați aparatul împreună cu deșeurile casnice atunci când nu mai este utilizabil, ci înmânați-l la un punct oficial de colectare pentru reciclare. Astfel ajutați la conservarea mediului.

GARANȚIE & SERVICE

Dacă aveți nevoie de informații sau aveți o problemă, contactați Centrul Relații Clienți Gorenje din țara dumneavoastră (veți găsi numărul de telefon în broșura de garanție tradusă în mai multe limbi). Dacă nu există niciun Centru de Relații Clienți în țara dumneavoastră, mergeți la dealer-ul local Gorenje sau contactați Departamentul de Service al Aparatelor Domestice Gorenje

Ne rezervăm dreptul oricărui modificări

GORENJE

**VĂ DOREȘTE SĂ FOLOSIȚI PRODUSELE
NOASTRE CU MULTĂ PLĂCERE**

ÉTELSZELETELŐ R402W

A készülék kizárólag háztartásban, illetve hasonló, nem ipari környezetben történő használatra készült.

A nem ipari környezetbe beletartoznak pl. az üzletek, irodák, mezőgazdasági és kereskedelmi vállalkozások személyzeti konyhái. A készülék ezen felül használható kisebb panziók, hotelek és hasonló létesítmények vendégei részéről is.

A készüléket a háztartásokban megszokott mennyiségű étel szeletelésére használja.

Kérjük, tárolja a használati útmutatót biztonságos helyen és ha a készüléket továbbadja, mellékelje hozzá az útmutatót is.

BIZTONSÁGI UTASÍTÁSOK

Az éles penge sérülésveszéllyel jár!

A penge nagyon éles.

Tartsa kezeit távol a pengétől.

A készülék kikapcsolását követően a hajtómű egy ideig még működik. Várja meg, amíg a penge teljesen leáll.

A munka végeztével állítsa a vágási szélességet 0-ra.

A készüléket a mozgóasztallal és a nyomólappal együtt kell használni, kivéve, ha ez nem lehetséges az étel mérete vagy formája miatt.

A készüléket csak az adattáblán feltüntetett specifikációnak megfelelően szabad csatlakoztatni és működtetni.

Ne használja a készüléket, ha maga a készülék vagy a csatlakozó kábel megsérült.

A veszélyek elkerülése érdekében a készülék javítását – pl. a csatlakozó kábel cseréjét – kizárólag a márkaszerviz végezheti el.

A veszélyek elkerülése érdekében soha ne csatlakoztassa a készüléket külső időzítőre vagy távirányítóra.

A készülék használatát követően, ha felügyelet nélkül marad, vagy meghibásodás esetén mindig húzza ki az villásdugót az aljzatból.

Soha ne hagyja felülegeyet nélkül a készüléket, ha be van kapcsolva!

A csatlakozó kábelt ne vezesse el éles szélek fölé. A sérülések megelőzése érdekében a javításokat, például a sérült csatlakozó kábel cseréjét, a márkaszerviz kell hogy elvégezze.

Az előregeedett készülékeket további használatra alkalmatlanná kell tenni.

A készüléket nem használhatják olyan személyek (beleértve a gyerekeket is), akik csökkent fizikális, érzékszervi vagy mentális képességekkel rendelkeznek, vagy nem rendelkeznek megfelelő tudással és tapasztalattal – kivéve, ha felülegeletük biztosított, vagy ha megfelelő útmutatást kaptak a készülék használatáról a biztonságukért felelős személy részéről. A gyerekeket felügyelni szükséges, hogy ne játszhassanak a készülékkel.

A készülék tisztítását és karbantartását nem végezhetik gyerekek.

A készüléket tartsa a gyerekektől távol. A fali aljzat hozzáférhető kell hogy legyen és a műszaki specifikációnak megfelelően földelt kell hogy legyen.

A készülék kizárólag szilárd ételek (úgy mint kenyér, kolbász, félkemény sajt) szeletelésére alkalmas. Egyéb anyagok (pl. fa) vagy nagyon kemény állagú ételek (csont, kemény sajt, fagyasztott ételek) szeletelése nem megengedett..

Aramütés veszélye!

Soha ne merítse a készüléket vízbe és ne tegye folyó víz alá, illetve ne tisztítsa mosogatógépben!

Ne használja a készüléket vízzel teli mosogató mellett!

Figyelem

A motor túlhevülhet! Maximum 5 perc folyamatos működés után kapcsolja ki a készüléket és hagyja lehűlni.

Zajszint: Lc < 75 dB(A)

A KÉSZÜLÉK MŰKÖDTETÉSE

Az első használat előtt tisztítsa meg alaposan a készüléket.

1. és 2. ábra

- A készüléket sima, tiszta felületen helyezze el és nyomja erősen lefelé, hogy a gumi lábak rátapadjanak, és így a készülék ne tudjon elcsúszni.
- Szerelje össze a a mozgóasztalt, illessze bele függőlegesen az oldalsó vájatba és helyezze az asztalra.

3. ábra

Állítsa be a vágásszélességet a gomb segítségével.

4. és 5. ábra

Bekapcsolás

- Nyomja meg a biztonsági kapcsoló-gombot. Ezzel egyidőben nyomja meg az ON gombot is, ekkor a penge elkezd forogni.
- Engedje el a biztonsági bekapcsoló gombot.
- A készülék leállításához engedje el az ON gombot.

6. ábra

Sebességszabályozó gomb

7. ábra

Helyezze fel a tolólapot. Mindig használja a mozgóasztalt és a tolólapot!

Megjegyzések

Először a kolbászt és a sajtot szeletelje, majd csak azt követően a kenyeret. Így a készülék könnyebben tisztítható.

Higiéniai okokból a készüléket és a pengét a zsíros ételek (pl. hús, kolbász, sajt) szeletelését követően azonnal meg kell tisztítani.

SZELETELÉS

- Nyomja finoman a felszeletelni kívánt ételt a panel felé és lassan csúsztagassa a körpenge irányába.

Ne működtesse a készüléket a mozgóasztal és a tolólap nélkül, kivéve, ha az étel formája vagy mérete miatt ez feltétlenül szükséges.

Tisztítás

A készülék nem igényel karbantartást!
Az alapos tisztítás hosszú élettartamot tesz lehetővé.

A készülék felülete sérülékeny lehet, ezért NE használjon semmilyen súroló hatású tisztítószeret. Először törölje át a készüléket és a tartozékait nedves ruhával, majd száraz ruhával..

Az éles penge sérülésveszéllyel jár!

A készülék tisztításának megkezdése előtt húzza ki a villásdugót az aljzatból és távolítsa el a szeletelő pengét. A pengét NE a vágó felületénél fogja meg, hanem a középső részénél fogva.

A körpenge tisztítása

A körpengét minden egyes használat után tisztítsa meg alaposan kézzel.

10. ábra

Hajtsa fel az asztalt és vegye ki a jobb oldalról a zsanért.

8. ábra

Forgassa el a pengetartót az óramutató járásával megegyező irányba és állítsa függőleges helyzetbe. Vegye le a körpengét.

A leeső körpenge balesetveszélyes!

A penge visszahelyezésekor ügyeljen rá, hogy az megfelelően a helyén legyen = pengetartó vízszintes helyzetben.

Teljes tisztítás

11. ábra

Távolítsa el a rögzítő lapot. Ehhez fordítsa el a gombot **0** pozíció túl, a ► jelre, majd távolítsa el a rögzítő lapot.

A rögzítőlap behelyezéséhez a gombnak ► pozícióban kell lennie! Behelyezéshez nyomja a lapot közvetlenül középre és fordítsa vissza a gombot **0** pozícióba.

A vágásszélesség beállításával ellenőrizze, hogy jól van-e összeállítva a készülék. Ha nem működik, távolítsa el ismét a rögzítőlapot, majd ismétlje meg a folyamatot.

Tárolás

Az éles penge sérülésveszéllyel jár!

Tartsa a készüléket gyerekektől elzárva.

3. ábra

Állítsa a forgógombot 0-ra.

9. ábra

A használatot és az azonnali tisztítást követően csukja össze a készüléket.

12. ábra

Tekerje fel a kábelt és tegye a villásdugót a helyére.

Ez a készülék az elhasznált villamossági és elektronikai készülékekről szóló 2012/19/EU irányelvnek megfelelő jelölést kapott. Ez az irányelv a már nem használt készülékek visszavételének és hasznosításának EU-szerte érvényes kereteit határozza meg.

KÖRNYEZETVÉDELEM

A feleslegessé vált készülék szelektív hulladékként kezelendő. Kérjük, hivatalos újrahasznosító gyűjtőhelyen adja le, így hozzájárul a környezet védelméhez.

JÓTÁLLÁS ÉS SZERVIZ

Ha információra van szüksége, vagy forduljon az adott ország Gorenje vevőszolgálatához (a telefonszámot megtalálja a világszerte érvényes garancialevélen). Ha országában nem működik vevőszolgálat, forduljon a Gorenje helyi szaküzletéhez vagy a Gorenje háztartási kisgépek és szépségápolási termékek üzletágának vevőszolgálatához.

Csak személyes használatra!

A módosítás jogát fenntartjuk!

**A GORENJE
SOK OROMOT KIVAN A KESZULEK
HASZNALATAHOZ**

УРЕД ЗА РЯЗАНЕ НА ХРАНА R402W

Този уред е предназначен само за домашна употреба или за подобно непромишлено приложение.

Непромишленото приложение включва например употреба в кухни за служителите в магазини, офиси, селскостопански и други търговски фирми, както и за употреба от гостите в пансиони, малки хотели и подобни места.

Използвайте уреда за обработка на обичайното количество храна за едно домакинство.

Дръжте ръководството за употреба на безопасно място и ако уредът смени собственика си, му го предайте.

ИНСТРУКЦИИ ЗА БЕЗОПАСНОСТ

Риск от нараняване с острия нож!

Ножът е много остър.

Дръжте ръцете си далеч от него.

След като изключите уреда, ножът продължава да работи известно време. Изчакайте да спре!

След като те използвали уреда, задайте дебелината на рязане на 0. Този уред трябва да бъде използван с плъзгащата се приставка за подаване на храна и държача, освен ако това е невъзможно поради размера и формата на храната.

Уредът може да бъде свързан и използван само в съответствие със спецификациите, посочени на табелката с производствени данни.

Не използвайте повреден уред или уред с повреден захранващ кабел.

Само нашите сервиси могат да поправят

уреда, например като сменят повреден захранващ кабел, за да се избегнат опасности.

Никога не свързвайте уреда към външен таймер или система за дистанционно управление, за да избегнете опасни ситуации.

След като сте използвали уред, ако го оставите без надзор или ако е повреден, винаги изключвайте захранващия кабел от контакта.

Никога не оставяйте уреда без надзор, докато е включен!

Не дърпайте захранващия кабел през остри ръбове. За да предотвратите нараняване, всякакви поправки като смяна на повреден захранващ кабел, трябва да се извършват в сервиз.

Износените уреди трябва да станат негодни за по-нататъшна употреба.

Този уред не е предназначен за употреба от лица (включително деца) с намалени физически, сетивни или умствени способности или от лица без опит и познания, освен ако не са наблюдавани или инструктирани относно употребата на уреда от лице, отговорно за тяхната безопасност. Децата трябва да бъдат нагледжани, за да се уверите, че не си играят с уреда.

Почистването и поддръжката от потребителя не трябва да се извършват от деца.

Пазете уреда далеч от деца.

Електрическият контакт трябва да бъде на достъпно място и трябва да бъде заземен съгласно техническите спецификации.

Уредът е подходящ само за рязане на твърди храни като хляб, наденица или полутвърдо сирене. Рязането на други материали (например дърво) или на много твърди храни (кости, твърдо сирене, дълбоко замразени храни) не се допуска.

Опасност от токов удар!

Не потапяйте уреда във вода, не го поставяйте под течаща вода и не го мийте в съдомиялната машина.

Не използвайте уреда близо до мивка, пълна с вода!

Внимание

Моторът може да прегрее! След максимум 5 минути продължителна употреба изключете уреда и го оставете да се охлади.

Ниво на шума: Lc < 75 dB(A)

РАБОТА С УРЕДА

Преди да използвате уреда за първи път, го почистете добре.

Фиг. 1 и 2

- Поставете уреда върху равна, чиста повърхност и го натиснете добре надолу, така че гумените крачета да залепнат, което предотвратява плъзгането.
- Сглобете подложката, сложете я вертикално в страничния улей и я поставете на приставката.

Фиг. 3

Настройте дебелината на рязане с копчето.

Фиг. 4 и 5

Мигновено превключване

- Натиснете копчето за безопасност. Едновременно натиснете бутона за включване, докато уредът започне да работи.
- Освободете копчето за безопасност отново.
- За да спрете уреда, освободете бутона за включване.

Фиг. 6

Бутон за контрол на скоростта

Фиг. 7

Прикрепете приставката за остатъци, режете. Винаги използвайте подложката и приставката за остатъци!

Бележки

Първо режете наденицата и сиренето, а след това хляба. Така уредът се почиства по-лесно.

За добра хигиена уредът и ножът трябва да се почистват веднага след рязане на мазни храни (например месо, наденица, сирене).

РЯЗАНЕ

- Внимателно притиснете храната към предпазната плоча и бавно я плъзнете към въртящия се нож.

Не използвайте уреда без подложката и държача, освен ако не е абсолютно необходимо поради формата и размера на храната.

Почистване

Уредът не изисква поддръжка! Старателното почистване гарантира дълъг експлоатационен срок. НЕ използвайте абразивни почистващи препарати, тъй като **могат да повредят повърхността на уреда**. Забършете уреда и приставките му с влажна кърпа и след това със суха кърпа.

Риск от нараняване с острия нож!

Преди да почистите уреда, изключете захранващия кабел и извадете ножа. НЕ хващайте ножа за режешката повърхност, а за приставката за прикрепване.

Почистване на кръглия нож

Внимателно почиствайте кръглия нож ръчно след всяка употреба.

Фиг. 10

Сгънете подложката и я извадете от пантата вдясно.

Фиг. 8

Завъртете държача на ножа по посока на часовниковата стрелка и го поставете вертикално. След това извадете кръглия нож.

Риск от нараняване от паднал нож!

Когато поставяте ножа обратно, се уверете, че той е закрепен правилно на мястото си, т.е. държачът на ножа е в хоризонтална позиция.

Цялостно почистване

Фиг. 11

Свалете предпазната плоча. За да го направите, завъртете копчето след позиция 0 към ► и извадете предпазната плоча.

За да сложите предпазната плоча, копчето трябва да бъде в позиция ►! За да я сложите, натиснете предпазната плоча точно в средата и завъртете копчето отново на 0.

Проверете, като промените ширината на рязане. Ако уредът не работи, извадете предпазната плоча отново и повторете процедурата.

Съхранение

Риск от нараняване с острия нож!

Пазете уреда далеч от деца.

Фиг. 3

Завъртете копчето на 0.

Фиг. 9

След като сте използвали и веднага сте почистили уреда, го затворете.

Фиг. 12

Навийте кабела и поставете щепсела на мястото му.

Този уред е обозначен в съответствие с европейската директива 2012/19/EU За стари електрически и електронни уреди (waste electrical and electronic equipment - WEEE). Тази директива регламентира валидните в рамките на ес правила за приемане и използване на стари уреди.

ОПАЗВАНЕ НА ОКОЛНАТА СРЕДА

След края на срока на експлоатация на уреда не го изхвърляйте заедно с нормалните битови отпадъци, а го предайте в официален пункт за събиране, където да бъде рециклиран. По този начин вие помагате за опазването на околната среда

ГАРАНЦИЯ И СЕРВИЗНО ОБСЛУЖВАНЕ

Ако се нуждаете от информация или имате проблем, се обърнете към Центъра за

обслужване на клиенти на Gorenje във вашата страна (телефонния му номер можете да намерите в международната гаранционна карта). Ако във вашата страна няма Център за обслужване на клиенти, обърнете се към местния търговец на уреди на Gorenje или се свържете с Отдела за сервизно обслужване на битови уреди на Gorenje [Service Department of Gorenje Domestic Appliances.

Само за лична употреба!

Запазваме си правата за извършване на модификации !

**GORENJE VI POЖЕЛАВА ПРИЯТНИ ЧАСОВЕ
С ИЗПОЛЗВАНЕТО НА
УРЕДИТЕ.**

ЛОМТЕРЕЗКА R402W

Прибор предназначен только для использования в домашнем хозяйстве и подобных условиях.

Под подобными условиями понимается использование прибора работниками в обеденных зонах магазинов, офисов, сельскохозяйственных помещений и других производственных помещений, а также постояльцами отелей, мотелей, мест ночлега и завтрака, а также других мест проживания. Используйте прибор для приготовления обычного в домашнем хозяйстве количества пищи. Сохраните данную инструкцию для дальнейшего использования и в случае смены владельца передайте ее вместе с прибором.

МЕРЫ ПРЕДОСТОРОЖНОСТИ

Опасность повреждения острым лезвием ножа!

Лезвие ножа очень острое.

Не прикасайтесь к ножу руками.

После выключения прибора нож еще может вращаться. Подождите, пока нож полностью остановится!

После завершения пользования прибором установите толщину нарезки 0. Используйте прибор только с салазками и держателем продуктов, за исключением случаев, если размер и форма нарезаемого продукта этого не позволяет.

Перед подключением проверьте, совпадает ли напряжение, указанное в заводской табличке, с фактическими параметрами сети.

Не пользуйтесь прибором, если сетевой шнур или сам прибор поврежден.

Во избежание опасности ремонт и замену поврежденного сетевого шнура может производить только специалист авторизованного сервисного центра. Во избежание опасности не подключайте прибор к внешнему таймеру и системе дистанционного управления.

Отключайте прибор и отсоединяйте штепсель от розетки после завершения работы, оставляя прибор без присмотра, перед установкой и снятием деталей,

очисткой, а также в случае неисправности.

Не оставляйте включенный прибор без присмотра.

Не перегибайте сетевой шнур, не допускайте, чтобы он свисал с края столешницы и перегибался через острые углы. Во избежание травм и повреждений ремонт и замену поврежденного сетевого шнура может производить только специалист авторизованного сервисного центра. Отслужившее изделие сделайте непригодным для использования.

Прибор не предназначен для использования лицами, в том числе детьми, с ограниченными физическими, двигательными и психическими способностями, а также лицами с недостаточным опытом и знаниями, кроме как под контролем и руководством лиц, ответственных за их безопасность. Следите, чтобы дети не играли с прибором!

Детям запрещается очищать и осуществлять обслуживание прибора!

При хранении и эксплуатации размещайте прибор в недоступном для детей месте.

Настенная розетка должна быть легкодоступной и заземленной согласно технической спецификации.

Прибор предназначен для нарезки твердых пищевых продуктов, например, хлеба, колбасы, полутвердых сыров.

Запрещается нарезать непищевые продукты (древесину) и слишком твердые пищевые продукты (кости, твердые сыры, замороженные продукты).

Опасность удара электрическим током!

Не погружайте прибор в воду, не ставьте под струю воды и не мойте в посудомоечной машине.

Не используйте прибор вблизи раковины, наполненной водой.

Внимание!

Мотор может перегреться! После 5 минут непрерывной работы выключите прибор

и дайте ему остыть перед повторным включением.

Уровень шума: Lc < 75 дБ(А)

ИСПОЛЬЗОВАНИЕ ПРИБОРА

Перед первой эксплуатацией тщательно очистите прибор.

Рис. 1 и 2

- Установите прибор на чистую, ровную поверхность и надавите на него сверху, чтобы резиновые ножки надежно прилипли к поверхности, не давая прибору перемещаться.
- Соберите салазки. Вертикально вставьте салазки в боковой паз и опустите их на горизонтальную подставку прибора.

Рис. 3

Регулятором установите толщину ломтиков.

Рис. 4 и 5

Моментальное включение

- 1. Нажмите и удерживайте нажатой кнопку блокировки включения.
- 2. Затем нажмите кнопку включения, чтобы прибор начал работать.
- 3. Снова отпустите кнопку блокировки включения.
- Для остановки отпустите кнопку включения.

Постоянное включение

- 1. Нажмите и удерживайте нажатой кнопку блокировки включения.
- 2. Затем нажмите кнопку включения, чтобы прибор начал работать.
- 3. Снова отпустите кнопку блокировки включения и кнопку включения.
- Для остановки нажмите и отпустите кнопку включения.

Рис. 6

Регулировка числа оборотов

Для регулирования скорости нарезки. Для нарезки очень мягких продуктов (напр., сыра) установите число оборотов на «MIN».

Рис. 7

Установите держатель продуктов и начните нарезку. Всегда используйте салазки и держатель продуктов!

Примечание

Сначала нарежьте колбасу и сыр, затем хлеб. Так будет легче очищать прибор.

По соображениям гигиены очищайте прибор и нож сразу после нарезки жирных продуктов (мясо, колбаса, сыр).

Нарезка

Слегка прижимая нарезаемый продукт держателем к упорной пластине, подайте салазки к ножу.

Используйте прибор только с салазками и держателем продуктов, за исключением случаев, если размер и форма нарезаемого продукта этого не позволяет.

ОЧИСТКА

Прибор не требует обслуживания!

Тщательная очистка обеспечивает долгий срок службы прибора.

Не используйте агрессивные чистящие средства, так как **поверхность прибора может повредиться.**

Очищайте прибор и его детали влажной тканью и затем протирайте насухо сухой тканью.

Опасность повреждения острым лезвием ножа!

Перед очисткой извлеките вилку сетевого шнура из розетки и снимите нож. НЕ прикасайтесь к лезвию ножа, беритесь только за фиксатор ножа.

Очистка ножа

После каждого использования тщательно очищайте нож вручную.

Рис. 10

Поднимите горизонтальную подставку и выньте из шарнира с правой стороны.

Рис. 8

Поверните фиксатор ножа против часовой стрелки в вертикальное положение и снимите нож. **Следите, чтобы нож не упал. Опасность травмы!**

Правильно установите нож на место и проверьте, чтобы фиксатор был в горизонтальном положении.

Полная очистка

Рис. 11

Снимите упорную пластину. Для этого поверните регулятор из положения 0 в положение ► и снимите пластину.

Для установки упорной пластины на место регулятор должен быть установлен в положение ►! Прислоните пластину к прибору, нажмите по центру пластины и поверните регулятор в положение 0.
Проверьте правильность сборки, установив толщину нарезки. Если прибор не работает, снова снимите опорную пластину и установите на место.

ХРАНЕНИЕ

Опасность повреждения острым лезвием ножа! При хранении и эксплуатации размещайте прибор в недоступном для детей месте.

Рис. 3

Поверните регулятор толщины нарезки в положение 0.

Рис. 9

После использования и очистки сложите прибор

Рис. 12

Уберите сетевой шнур в специальный отсек для хранения и закрепите вилку.

Защита окружающей среды

После окончания срока службы не выбрасывайте прибор вместе с бытовыми отходами. Передайте его в специализированный пункт для дальнейшей утилизации. Этим Вы можете защитить окружающую среду.

Гарантия и обслуживание

При возникновении неисправностей обращайтесь в авторизованный сервисный центр. Список авторизованных сервисных центров вы можете найти в брошюре «Гарантийные обязательства» и на сайте www.gorenje.ru.

Только для домашнего использования!

EAC

Импортер: ООО «Горень БТ»
119180, Москва, Якиманская наб., 4, стр. 1,
этаж 3, помещение I, комната 55.

GORENJE
ЖЕЛАЕТ ВАМ ПРИЯТНОГО ПОЛЬЗОВАНИЯ
ПРИБОРОМ!
Производитель оставляет за собой право на
внесение изменений!

СЛАЙСЕР ДЛЯ ХАРЧОВИХ ПРОДУКТІВ R402W

Цей прилад створений лише для домашнього використання або рівноцінної непромислової експлуатації.

Під непромисловою експлуатацією, зокрема, мається на увазі використання на кухні робітниками в магазинах, офісах, на сільськогосподарських та інших комерційних підприємствах, а також гостями в пансіонатах, невеликих готелях і подібних помешканнях.

Використовуйте прилад для обробки звичної для домашнього використання кількості продуктів.

Зберігайте інструкцію з експлуатації в надійному місці. У випадку зміни власника передайте її разом із приладом.

ІНСТРУКЦІЇ З ТЕХНІКИ БЕЗПЕКИ

Ризик травмування гострим лезом!

Лезо дуже гостре.

Тримайте руки подалі від нього.

Після вимкнення приладу привід ще деякий час працює. Зачекайте, доки лезо зупиниться!

Після використання приладу встановіть ширину різання на позначку «0».

Цей прилад потрібно використовувати з ковзаючою платформою для подавання та утримувачем шматка у відповідному положенні, якщо розмір або форма їжі дають змогу це зробити.

Прилад можна підключати й використовувати лише відповідно до технічних характеристик, наведених у паспортній таблиці.

Не використовуйте прилад, якщо його або шнур пошкоджено.

Щоб уникнути травмування, ремонт приладу,

як-от заміну пошкодженого шнура живлення, слід здійснювати тільки в нашому центрі обслуговування клієнтів.

Щоб уникнути небезпечної ситуації, у жодному разі не підключайте цей прилад до зовнішнього таймера або системи дистанційного керування.

Якщо після використання прилад залишається без нагляду або працює неналежним чином, від'єднайте його від мережі, вийнявши шнур із розетки.

У жодному разі не залишайте прилад без нагляду, коли він увімкнений!

Не тягніть шнур по поверхні, що має гострі краї. Щоб уникнути травмування, будь-які ремонтні роботи, наприклад заміну шнура, слід здійснювати в центрі сервісного обслуговування.

Зношені прилади непридатні для подальшого використання.

Цей прилад не призначений для використання особами (зокрема, дітьми) з обмеженими фізичними, тактильними або розумовими можливостями чи без належних знань і досвіду, окрім випадків, коли вони перебувають під наглядом або отримали інструкції від осіб, відповідальних за їхню безпеку. Стежте, щоб діти не гралися з приладом.

Дітям заборонено здійснювати чищення та обслуговування приладу.

Зберігайте прилад у недоступному для дітей місці.

Електрична розетка повинна бути доступною та заземленою відповідно до технічних характеристик.

Прилад підходить тільки для різання твердих продуктів, як-от хліб, ковбаса або напівтвердий сир. Заборонено різати інші матеріали (зокрема, деревину) або дуже тверді продукти (кістки, твердий сир, заморожені продукти харчування).

Ризик ураження електричним струмом!

У жодному разі не занурюйте пристрій у воду, не ставте під проточну воду й не очищайте в посудомийній машині.

Не використовуйте прилад біля раковини, наповненої водою!

Увага!

Двигун може перегрітися! Щонайбільше через 5 хвилин безперервного використання вимкніть слайсер і дайте йому охолонути.

Рівень шуму: Lc < 75 дБ (A)

ІНСТРУКЦІЯ З ЕКСПЛУАТАЦІЇ

Перед першим використанням приладу ретельно очистьте його.

Мал. 1 і 2

- Розмістіть прилад на гладкій чистій поверхні та міцно притисніть його, щоб гумові ніжки приклеїлися й запобігали ковзанню.
- Зберіть каретку, закріпіть її вертикально в бічному направляючому пазу та розмістіть на платформі.

Мал. 3

За допомогою регулятора установіть потрібну ширину нарізання.

Мал. 4 і 5

Моментальне ввімкнення

1. Натисніть захист від ввімкнення й тримайте його натиснутим.
2. Після цього натисніть кнопку ввімкнення, щоб прилад почав працювати.
3. Відпустіть захист від ввімкнення.
■ Для зупинки відпустіть кнопку ввімкнення.

Постійний режим

1. Натисніть захист від ввімкнення й тримайте його натиснутим.
2. Після цього натисніть кнопку ввімкнення, щоб прилад почав працювати.
3. Знову відпустіть захист від ввімкнення та кнопку ввімкнення.
■ Для зупинки натисніть та відпустіть кнопку ввімкнення.

Мал. 6

Регулятор числа обертів

Для регулювання швидкості нарізання. Для дуже м'яких продуктів, сиру) встановіть число обертів на «MIN».

Мал. 7

Прикріпіть тримач для залишків, нарізайте. Завжди використовуйте тримач каретки та залишків!

Примітки

Спочатку нарізайте ковбасу й сир, а потім хліб. Це полегшить чищення приладу після використання.

Для підтримки гігієни прилад і лезо потрібно очистити відразу ж після нарізання жирної їжі (зокрема, м'яса, ковбаси або сиру).

НАРІЗАННЯ

- Обережно притискайте продукт, який потрібно нарізати, до фіксатора й повільно направляйте його до рухомого леза.

Не використовуйте прилад без каретки й тримача, за винятком випадків, коли це необхідно через форму та розмір продукту.

Чищення

Прилад не потребує спеціального обслуговування!

Ретельне чищення гарантує тривалу експлуатацію.

Поверхню приладу можна пошкодити, тому НЕ використовуйте абразивні засоби для чищення.

Протріть прилад і додаткові деталі вологою тканиною, а потім витріть насухо.

Ризик травмування гострим лезом!

Перед чищенням приладу відключіть шнур живлення та вийміть лезо. НЕ тримайте лезо за гостру поверхню, а скористайтеся спеціальною насадкою.

Чищення дископодібного леза

Ретельно очищайте дископодібне лезо вручну після кожного використання приладу.

Мал. 10

Складіть платформу та вийміть її з петлі, потягнувши праворуч.

Мал. 8

Поверніть тримач для леза за годинниковою стрілкою та розташуйте вертикально. Після цього вийміть дископодібне лезо.

Ризик травмування через падіння леза!

Під час повторного прикріплення леза переконайтеся, що його правильно зафіксовано в положенні, коли тримач леза розміщений горизонтально.

Повне чищення

Мал. 7

Вийміть фіксатор. Для цього поверніть регулятор далі положення «0» до позначки ► і зніміть фіксатор.

Щоб вставити фіксатор, потрібно розташувати регулятор на позначці ►! Щоб вставити фіксатор, натисніть його безпосередньо посередині та поверніть регулятор назад у положення «0». Перевірте, відрегулювавши ширину нарізання. Якщо прилад не працює, ще раз вийміть фіксатор і повторіть дії.

Зберігання

Ризик травмування гострим лезом!

Зберігайте прилад у недоступному для дітей місці.

Мал. 3

Поверніть регулятор у положення «0».

Мал. 9

Одразу після використання й негайного чищення приладу, закрийте його.

Мал. 12

Змотайте кабель і зафіксуйте штепсель на місці.

Навколишнє середовище

Не викидайте пристрій разом із звичайними побутовими відходами, а здавайте його в офіційний пункт прийому для повторної переробки. Таким чином Ви допомагаєте захистити довкілля.

Гарантія та обслуговування

Якщо Вам необхідна інформація або у Вас виникла проблема, зверніться до Центру обслуговування клієнтів компанії Gorenje у Вашій країні (телефон можна знайти на гарантійному талоні). Якщо у Вашій країні немає Центру обслуговування клієнтів, зверніться до місцевого дилера або у відділ технічного обслуговування компанії Gorenje Domestic Appliances.

Для використання тільки в домашньому господарстві!

**КОМПАНІЯ GORENJE
БАЖАЄ ВАМ ОТРИМАТИ МАКСИМАЛЬНЕ
ЗАДОВОЛЕННЯ ВІД КОРИСТУВАННЯ ЦИМ
ПРИСТРОЄМ**

Ми залишаємо за собою право вносити будь-які зміни.

Bestimmungsgemäßer Gebrauch
Die Gebrauchsanleitung sorgfältig
durchlesen, danach handeln und
aufbewahren! Bei Weitergabe des
Geräts diese Anleitung beilegen.

Das Nichtbeachten der Anweisungen für die richtige Anwendung des Gerätes schließt eine Haftung des Herstellers für daraus resultierende Schäden aus.

Dieses Gerät ist für die Verarbeitung haushaltsüblicher Mengen im Haushalt oder in haushaltsähnlichen, nicht-gewerblichen Anwendungen bestimmt. Haushaltsähnliche Anwendungen umfassen z. B. die Verwendung in Mitarbeiterküchen von Läden, Büros, landwirtschaftlichen und anderen gewerblichen Betrieben, sowie die Nutzung durch Gäste von Pensionen, kleinen Hotels und ähnlichen Wohneinrichtungen.

Das Gerät ist nur geeignet zum Schneiden von schnittfesten Lebensmitteln, wie z. B. Brot, Wurst oder Schnittkäse. Das Schneiden von anderen Substanzen (z. B. Holz) oder sehr harten Lebensmitteln (Knochen, Hartkäse, Tiefgefrorenes) ist nicht zulässig.

Dieses Gerät kann von Personen mit reduzierten physischen, sensorischen oder mentalen Fähigkeiten oder Mangel an Erfahrung und/oder Wissen benutzt werden, wenn sie beaufsichtigt oder bezüglich des sicheren Gebrauchs des Gerätes unterwiesen wurden und die daraus resultierenden Gefahren verstanden haben.

Kinder sind vom Gerät und der Anschlussleitung fernzuhalten und dürfen das Gerät nicht bedienen. Kinder dürfen nicht mit dem Gerät spielen.

Reinigung und Benutzer-Wartung dürfen nicht durch Kinder vorgenommen werden. Gerät für Kinder unzugänglich aufbewahren.

Das Gerät darf nur über eine vorschriftsmäßig installierte Steckdose mit Erdung an ein Stromnetz mit Wechselstrom angeschlossen werden.

Stellen Sie sicher, dass das Schutzleitersystem der elektrischen Hausinstallation vorschriftsmäßig installiert ist. Gerät nur gemäß Angaben auf dem Typenschild anschließen und betreiben. Nur benutzen, wenn Zuleitung und Gerät keine Beschädigungen aufweisen. Reparaturen am Gerät, wie z. B. eine beschädigte Netzanschlussleitung auswechseln, dürfen nur durch unseren Kundendienst ausgeführt werden, um Gefährdungen zu vermeiden. Das Gerät während des Betriebs stets beaufsichtigen!

Das Netzkabel nicht mit heißen Teilen in Berührung bringen oder über scharfe Kanten ziehen. Das Gerät niemals in Wasser tauchen oder in den Geschirrspüler geben. Das Gerät nicht neben einem mit Wasser gefüllten Spülbecken benutzen! Das Gerät nicht mit feuchten Händen benutzen und nicht im Leerlauf betreiben. Das Gerät muss nach jedem Gebrauch, bei nicht vorhandener Aufsicht, vor dem Zusammenbau, Auseinandernehmen oder Reinigen und im Fehlerfall stets vom Netz getrennt werden. Vor dem Auswechseln von Zubehör oder Zusatzteilen, die im Betrieb bewegt werden, muss das Gerät ausgeschaltet und vom Netz getrennt werden.

Warnung Verletzungsgefahr

Das Messer ist sehr scharf. Hände nie in die Nähe des Messers bringen. Nach dem Ausschalten läuft der Antrieb kurze Zeit nach. Stillstand des Messers abwarten! Nach der Arbeit Schnittbreite auf 0 stellen. Dieses Gerät muss mit Schlitten und Restehalter in Gebrauchslage benutzt werden, es sei denn, die Größe und Form des Schneidgutes lassen deren Gebrauch nicht zu.

Vor dem Reinigen Netzstecker ziehen und Messer abnehmen. Messer nicht an der Schnittfläche, sondern nur an der Messerhalterung anfassen.

Bei Stromausfall bleibt das Gerät eingeschaltet und läuft danach wieder an.

Achtung !

Motor kann überhitzen! Gerät nach max. 5 Minuten ununterbrochenem Betrieb abkühlen lassen.

Schallpegel: Lc < 75 dB (A)

Warnung !

Erstickungsgefahr

Kinder nicht mit dem Verpackungsmaterial spielen lassen.

Ihr Alleschneider

Gerät vor dem ersten Gebrauch gründlich reinigen.

Bitte Bildseiten ausklappen.

Stromschlaggefahr!

Gerät nicht neben einem mit Wasser gefüllten Spülbecken benutzen!

Bild 1 und 2

- Gerät auf eine glatte, saubere Fläche stellen und festdrücken, damit die Gummifüße sich festsaugen und ein Verrutschen verhindert wird
- Schlitten zusammenbauen, senkrecht stehend in die seitliche Führungsrille einhängen und auf dem Tisch abstellen.

Bild 3

Schnittbreite mit Drehgriff einstellen.

Verletzungsgefahr durch scharfes Messer!

Messer ist sehr scharf. Hände nie in die Nähe des Messers bringen. Nach dem Ausschalten läuft der Antrieb kurze Zeit nach. Nach der Arbeit Schnittbreite auf 0 stellen.

Bild 4 und 5

Momentschaltung

- 1. Einschaltsicherung drücken und halten.
 2. Danach Einschalttaste drücken, bis das Gerät anläuft.
 3. Die Einschaltsicherung wieder loslassen.
- Zum Stoppen Einschalttaste loslassen.

Dauerschaltung

- 1. Einschaltsicherung drücken und halten.
 2. Danach Einschalttaste drücken, bis das Gerät anläuft.
 3. Die Einschaltsicherung und Einschalttaste wieder loslassen.
- Zum Stoppen Einschalttaste drücken und loslassen.

Bild 6

Drehen Sie den Drehzahlregelung Knopf ,um die Rotationsgeschwindigkeit des Schneidmessers zu steuern. Für getrocknete Fleischprodukte empfehlen wir die Geschwindigkeit auf Max zu setzen. Ist das Schneidgut sehr weich (z.B. Käse), empfehlen wir die Geschwindigkeit Min .

Bild 7

Restehalter aufstecken, schneiden. Immer Schlitten und Restehalter verwenden!

Hinweise:

Zuerst Wurst und Käse, zuletzt Brot schneiden. Das Gerät lässt sich so leichter reinigen.

Aus hygienischen Gründen Gerät und Messer direkt nach dem Schneiden von fetthaltigem Schneidgut (z. B. Fleisch, Wurst, Käse) gründlich reinigen. X „Reinigen“

Reinigen

Das Gerät ist wartungsfrei!
Gründliche Reinigung gewährleistet eine lange Haltbarkeit.

Stromschlaggefahr!

Gerät niemals in Wasser tauchen und nie unter fließendes Wasser halten und nicht in der Spülmaschine reinigen.

Verletzungsgefahr durch scharfes Messer!

Vor dem Reinigen Netzstecker ziehen und Messer abnehmen. Messer nicht an der Schnittfläche, sondern nur an der Messerhalterung anfassen.

Achtung!

Oberflächen können beschädigt werden. Keine scheuernden Reinigungsmittel verwenden. Gerät und Anbauteile feucht abwischen und abtrocknen.

Rundmesser reinigen

Rundmesser nach jeder Verwendung gründlich von Hand reinigen.

Bild 10

Tisch hochklappen und nach rechts aus dem Scharnier nehmen.

Bild 8

Messerhalterung im Uhrzeigersinn drehen und senkrecht stellen. Dann das Rundmesser herausnehmen.

Verletzungsgefahr durch herausfallendes Messer!

Beim Zusammenbau auf richtige Verriegelung achten = Messerhalterung steht waagrecht.

Komplette Reinigung

Bild 11

Anschlagplatte abnehmen. Dazu Drehgriff über die 0-Stellung hinaus auf ► drehen und Anschlagplatte abnehmen. Zum Einsetzen der Anschlagplatte muss der Drehgriff auf ► stehen! Zum Einsetzen Anschlagplatte in der Mitte gerade andrücken und Drehgriff auf 0 zurückdrehen.
Zur Kontrolle die Schnittbreite verstellen.

Bei Nichtfunktionieren Anschlagplatte noch einmal abnehmen und Vorgang wiederholen.

Aufbewahren

Verletzungsgefahr durch scharfes Messer!

Gerät für Kinder unzugänglich aufbewahren.

Bild 3

Drehgriff auf 0 stellen.

Bild 9

Nach Gebrauch und sofortigem Reinigen Gerät zusammenklappen.

Bild 12

Kabel aufwickeln und Stecker einrasten.

UMWELTSCHUTZ

Entsorgen Sie das ausgediente Gerät nicht zusammen mit gewöhnlichem Hausmüll, sondern liefern Sie es bei einem Recyclingunternehmen ab. So tragen auch Sie zum Umweltschutz bei.

GARANTIE UND KUNDENDIENST

Wenden Sie sich für weitere Informationen oder bei Problemen bitte an das Kundendienstcenter von Gorenje in Ihrem Land (die Telefonnummer finden Sie in der internationalen Garantiekarte). Falls es in Ihrem Land kein solches Kundendienstcenter gibt, wenden Sie sich an den lokalen Händler von Gorenje oder an die Abteilung für kleine Haushaltsgeräte Gorenje.

Das Gerät ist nur für den Gebrauch im Haushalt bestimmt!

GORENJE WÜNSCHT IHNEN VIEL FREUDE BEIM GEBRAUCH IHRES NEUEN GERÄTS!

Wir behalten uns das Recht zu Änderungen

PRERËS USHQIMI NË FETA R402W

Kjo pajisje është synuar vetëm për përdorim shtëpiak dhe nuk është synuar për përdorim industrial.

Përdoreni pajisjen për përpunimin e sasive të zakonshme të ushqimit shtëpiak.

Ju lutemi manualin e udhëzimeve mbajeni në një vend të sigurt dhe nëse pajisja ndërron përdoruesin, manualin kalojani pronarit të ri.

UDHËZIME PËR SIGURINË

Rezik dëmtimi

Pajisja mund të lidhet dhe të funksionojë vetëm në përputhje me specifikimet në tabelën e të dhënave.

Mos e përdorni një pajisje të dëmtuar ose me kabëll elektrik të dëmtuar.

Për të shmangur një situatë të rrezikshme, asnjëherë mos e lidhni këtë pajisje me një çelës me kohëmatës të jashtëm ose me një sistem komandimi në distancë.

Mos i lini fëmijët të përdorin pajisjen.

Pas përdorimit të pajisjes, në qoftë se ajo do të lihet e pa mbikëqyrur apo në rast se pajisja është me defekt, hiqeni gjithmonë spinën elektrike nga priza.

Mos e tërhiqni spinën elektrike mbi cepa të mprehtë. Për të parandaluar dëmtimin, çdo riparim, si p.sh. zëvendësimi i një spine elektrike të dëmtuar, duhet të bëhet vetëm nga shërbimi ndaj klientit.

Pajisjet e vjetëruara duhet të bëhen të papërshtatshme për përdorim të mëtejshëm.

Kjo pajisje nuk është synuar për t'u përdorur nga persona me aftësi të reduktuara fizike, shqisore ose mendore (përfshirë fëmijët) apo me mungesë të përvojës dhe njohurive, përveç nëse ata mbikëqyren ose udhëzohen për përdorimin e pajisjes nga një person përgjegjës për sigurinë e tyre.

Fëmijët duhet të mbikëqyren, për të siguruar që ata nuk luajnë me pajisjen.

Priza e murit duhet të jetë e arritshme dhe duhet të tokëzohet në përputhje me specifikimet teknike.

Rezik goditjeje elektrike!

Asnjëherë mos e zhysni pajisjen në ujë apo ta vendoseni në ujë të rrjedhshëm dhe mos e lani në pjatararëse.

Mos e përdorni pajisjen pranë një lavamani të mbushur me ujë!

Kujdes

Motori mund të tejnxehet! Pas një maksimumi prej 5 minutash përdorimi të vazhdueshëm, fikeni pajisjen dhe lëreni të ftohet.

Niveli i zhurmës: Lc = 75 dB(A)

PËRDORIMI I PAJISJES

Përpara se ta përdorni pajisjen për herë të parë, pastrojeni atë plotësisht.

Figurat 1 dhe 2

- Vendoseni pajisjen në një sipërfaqe të butë dhe të pastër dhe shtypeni fort, në mënyrë që këmbët e gomës të zhyten, për të mos lejuar rëshqitjen.
- Montojeni rreshqitësin, instalojeni vertikalisht në kanal in anësor udhëzues dhe vendoseni në tavolinë.

Figura 3

Nëpërmjet çelësit, rregullojeni gjerësinë e prerjes.

Rezik dëmtimi nga tehu i mprehtë!

Tehu është shumë i mprehtë. Mbajini duart larg tehut. Pas fikjes, rrotullimi vazhdon për një kohë të shkurtër. Pas përdorimit, gjerësinë e prerjes vendoseni në 0.

Figurat 4 dhe 5

Fikja e menjëhershme

- Shtypeni pajisjen e sigurisë së ndezjes. Shtypeni njëkohësisht butonin ON, derisa mjeti elektrik të fillojë funksionimin.
- Lirojeni përsëri pajisjen e sigurisë së ndezjes.
- Për të ndaluar pajisjen, lirojeni butonin ON.

Figura 7

Teh rrethor prej çeliku të pandryshkshëm.

Figura 8

Vendoseni mbajtësin e fetave të prera, prisni. Gjithmonë përdorni rrëshqitësin dhe mbajtësen e fetave të prera!

Shënime

Fillimisht prisni sallamin dhe djathin dhe bukën në fund. Në këtë mënyrë është më e lehtë për t'u pastruar.

Për arsye higjienike, pasi të keni prerë ushqime të yndyrshme (p.sh. mish, suxhuk, djathë), pajisja dhe tehu duhet të pastrohen menjëherë.

PRERJA NË FETA

- Ushqimin që do të pritet, ngjesheni lehtë në pllakën mbajtëse dhe rrëshqiteni ngadalë kundrejt tehut që lëviz.
- Mos e përdorni pajisjen pa rrëshqitësin dhe mbajtësin e copave, përveç nëse është absolutisht e nevojshme për shkak të formës dhe madhësisë së ushqimit.

Pastrimi

Pajisja nuk ka nevojë për mirëmbajtje! Pastrimi i plotë garanton një jetë të gjatë shërbimi.

Sipërfaqja e pajisjes mund të dëmtohet, prandaj MOS përdorni asnjë mjet gërryes për pastrim.

Rrezik nga goditja elektrike!

Asnjëherë mos e zhysni pajisjen në ujë apo ta vendoseni në ujë të rrjedhshëm dhe mos e lani në pjatarëse.

Rrezik dëmtimi nga tehu i mprehtë!

Përpara se të pastroni pajisjen, hiqeni prizën e kabllit elektrik nga rrjeti elektrik dhe hiqeni tehun. Mos e kapni tehun nga sipërfaqja prerëse, por nga pjesa e montimit të tehut.

Kujdes!

Sipërfaqet mund të dëmtohen. Mos përdorni mjete gërryese për pastrim. Fshijeni pajisjen dhe pjesët e saj me një leckë të lagur dhe më pas me një leckë të thatë.

Pastrimi i tehut rrethor

Tehun rrethor pastrojeni plotësisht me dorë pas çdo përdorimi.

Figura 10

Paloseni tryezën dhe hiqeni nga mentesha në anën e djathtë.

Figura 7

Rrotullojeni mbajtësin e tehut në drejtim të akrepave të orës dhe vendoseni vertikalisht. Pastaj nxirreni tehun rrethor.

Rrezik dëmtimi nga rënia e tehut!

Kur të rivendosni tehun, sigurohuni që ai të jetë i vendosur siç duhet në pozicion = mbajtësja e tehut në pozicionin horizontal.

Pastrimi i plotë

Figura 13

Hiqeni pllakën ndaluese. Për të vepruar kështu, rrotullojeni çelësin përtej pozicionit 0 drejt pozicionit ► dhe hiqeni pllakën ndaluese. Për të futur pllakën ndaluese, çelësi duhet të jetë në pozicionin ►! Për ta futur, shtypeni pllakën ndaluese direkt në mes dhe kthejeni çelësin përsëri në pozicionin 0. Kontrolloni duke e rregulluar gjerësinë e prerjes. Në qoftë se pajisja nuk funksionon, hiqeni përsëri pllakën ndaluese dhe përsëriteni procesin.

Mbajtja

Rrezik dëmtimi nga tehu i mprehtë!

Mbajeni pajisjen larg prekjës së fëmijëve.

Figura 3

Lëvizeni çelësin rrotullues drejt pozicionit 0

Figura 9

Pas përdorimit dhe pastrimit të menjëhershëm, mbylleni pajisjen.

Figura 11

Mbështilleni kabllin dhe vendoseni spinën në pozicion.

UDHËZIME PËR ASGJËSIMIN

Konsultohuni me shitësin tuaj ose pyesni tek autoriteti juaj lokal në lidhje me mënyrën më të përshtatshme të asgjësimit.

PËRDORIMI I PAJISJES

Përpara se ta përdorni pajisjen për herë të parë, pastrojeni atë plotësisht.

PËRGATITJA

- Vendoseni pajisjen në një sipërfaqe të rrafshët dhe të pastër.
- Vendoseni spinën e kabllit elektrik në prizën elektrike.
- Vendoseni rreshqitësin dhe fundin e mbajtëses së ushqimit në skeletin e pajisjes.
- Përcaktoni trashësinë e dëshiruar të fetave (0 deri në 15 mm).
- Përcaktimi i një niveli të ulët ofron feta të ngushta (p.sh. për sallam, proshutë).
- Ndezja/Fikja e pajisjes

RREZIK DËMTIMI NGA TEHU I MPREHTË

Kur pajisja fiket, tehu vazhdon të rrotullohet për pak kohë. Mos e prekni me duar!

Në rast ndërprerjeje të furnizimit me energji elektrike, pajisja mbetet e ndezur dhe do të fillojë të funksionojë përsëri kur të rikthehet furnizimi me energji elektrike.

KUJDES!

Motori mund të tejkshet

Pas një maksimumi prej 5 minutash përdorimi të vazhdueshëm, fikeni pajisjen dhe lëreni të ftohet.

PRERJA NË FETA

- Ushqimin që do të pritët, ngjesheni lehtë në pllakën mbajtëse dhe rreshqiteni ngadalë kundrejt tehut që lëviz.
- Mos e përdorni pajisjen pa rreshqitësin dhe mbajtësin e copave, përveç nëse është absolutisht e nevojshme për shkak të formës dhe madhësisë së ushqimit.

PAS PËRDORIMIT TË PAJISJES

- Vendoseni trashësinë e prerjes në 0.
- Pas prerjes në feta të ushqimeve me yndyrë (p.sh. mish, sallamra, djathë):
- Pajisja dhe veçanërisht tehu duhet të pastrohen menjëherë; (shikoni seksionin "Pastrimi").

PASTRIMI

Rrezik dëmtimi nga tehu i mprehtë

Rrepara se të pastroni pajisjen, hiqeni spinën e kabllit elektrik nga rrjeti elektrik dhe hiqeni tehun. MOS e kapni tehun nga sipërfaqja prerëse, por nga pjesa e montimit të tehut.

RREZIK NGA GODITJA ELEKTRIKE

ASNJËHERË mos e zhysni pajisjen në ujë dhe mos e vendosni në ujë të rrjedhshëm.

KUJDES!

Sipërfaqja e pajisjes mund të dëmtohet, prandaj MOS përdorni mjete gërryese për pastrim.

PASTRIMI I PAJISJES

Fshijeni pajisjen, tehun dhe aksesoret përbërës me një leckë të lagur dhe thajini. Në qoftë se është e nevojshme, përdorni pak detergjent.

HEQJA / VËNIA E TEHUT

- Rrëshkiteni mbrapa rrëshkitësin, derisa të mund të arrihet tehu.
- Rrotullojeni pjesën e montimit të tehut deri fund, **në drejtim të akrepave të orës** dhe hiqeni tehun (dëgjohet një klikim).
- Për të futur përsëri tehun, mbajeni vertikalisht pjesën e montimit të tehut dhe rrotullojeni atë deri në fund, **në drejtim të kundërt me akrepat e orës**.

MBAJTJA

TeHU është i mprehtë dhe mund të shkaktojë dëmtime. Mbajeni pajisjen larg prekjes së fëmijëve.

- Vendoseni çelësin rrotullues në 0.

Mjedisi

Në përfundim të jetës së saj, mos e hidhni pajisjen me mbeturinat e zakonshme shtëpiake, por dorëzoheni atë në një pikë zyrtare grumbullimi për riciklim. Duke vepruar kështu, ju ndihmoni në ruajtjen e mjedisit.

Paketimin depozitoheni në një mënyrë e cila nuk e dëmton mjedisin. Kjo pajisje është etiketuar në përputhje me Direktivën Evropiane 2012/19/EU për pajisjeve elektrike dhe elektronike të përdorura (mbetjet e pajisjeve elektrike dhe elektronike - WEEE). Udhëzimi përcakton kuadrin që zbatohet në të gjithë BE-në për kthimin dhe riciklimin e pajisjeve të përdorura. Ju lutemi pyesni shitësin tuaj me pakicë në lidhje me facilitetet aktuale të depozitimit

Garancia & shërbimi

Në qoftë se keni nevojë për informacion apo nëse keni ndonjë problem, ju lutemi të kontaktoni Qendrën Gorenje për Kujdesin ndaj Klientit në vendin tuaj (numrin e saj të telefonit do ta gjeni në broshurën e garancisë për të gjithë botën). Në qoftë se në vendin tuaj nuk ka Qendër për Kujdesin ndaj Klientit, shkoni te shitësi juaj lokal i Gorenje-s ose kontaktoni departamentin e Shërbimit të pajisjeve shtëpiake të Gorenje-s.

Vetëm për përdorim personal!

Ne rezervojmë të drejtën për çdo modifikim!

**GORENJE
JU URON SHUMË KËNAQËSI GJATË
PËRDORIMIT TË PAJISJES SUAJ**

2402001