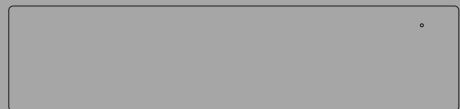




ASKO
Inspired by Scandinavia



BRUGSANVISNING

Varmeskuffe
DA

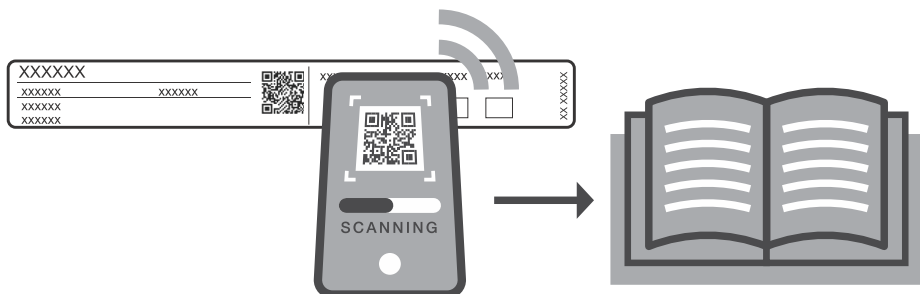
ODW61AS0

ODW61BS0

ODW61SS0

Denne brugervejledning indeholder oplysninger om installation og sikker brug af apparatet.

For mere detaljerede instruktioner og tips, se <https://global.asko.com/customer-care/manuals> eller scan QR-koden. Denne QR-kode findes på indersiden af apparatet, med de medfølgende dokumenter eller (hvis tilgængelig) på quick-guiden.



Sikkerhedsinstruktioner

⚠ ADVARSEL!

LÆS VEJLEDNINGEN GRUNDIGT, OG GEM DEN TIL EVENTUEL SENERE BRUG

EU

⚠ ADVARSEL!

Apparatets tilgængelige dele kan blive meget varme, når apparatet er i brug. Pas på ikke at berøre varmeelementerne. Børn yngre end 8 år skal holdes på sikker afstand eller hele tiden være under opsyn.

- Apparatet må bruges af børn over 8 år og af personer med nedsat fysisk, sensorisk eller mental kapacitet eller manglende erfaring med og viden om produktet, hvis de holdes under opsyn eller har fået vejledning i at bruge apparatet på en sikker måde og forstår de involverede risici.
- Børn må ikke lege med apparatet. Rengøring og vedligeholdelse må ikke udføres af børn, medmindre det foregår under opsyn.

- **Brug aldrig en damprenser til rengøring af apparatet.** Rengør kun apparatet, når det er slukket. Dampen fra en damprenser kan muligvis nå strømførende dele og medføre en kortslutning.
- Afbryd altid apparatet fra strømforsyningen, hvis det efterlades uden opsyn samt inden montering, demontering eller rengøring.
- Et fejlbehæftet apparat kan give elektrisk stød. Tænd aldrig for et fejlbehæftet apparat. Frakobl det, og kontakt kundeservice.
- Ukorrekt installation og vedligeholdelsesarbejde eller reparationer er farlige. Rør ikke ved strømførende dele, og undlad at foretage ændringer i apparatets elektriske og mekaniske udformning. Ændringer må kun udføres af autoriserede og faglærte teknikere. Hvis apparatet er fejlbehæftet, skal du frakoble det og kontakte kundeservice.
- Apparatet må ikke betjenes med våde hænder eller ved kontakt med vand.
- Apparatet er udelukkende beregnet til anvendelse i husholdningen.
- Apparatet må ikke installeres bag en låge, da det medfører risiko for overophedning.
- Apparatet og dets tilgængelige dele kan blive meget varme under brug. Der bør udvises forsigtighed for at undgå at røre ved varmelegemer.

ELEKTRISK STØD!

ADVARSEL: Hvis overfladen er revnet, skal du slukke for apparatet for at undgå risiko for elektrisk stød.

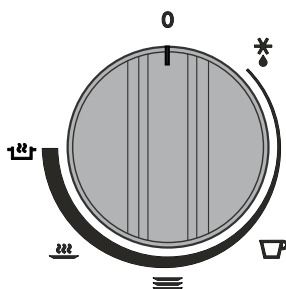
Betjening

Apparatet har en TÆND/SLUK-drejeknap og en temperaturvælger. Drejeknappen er kun synlig, når skuffen er åben. Når skuffen er lukket, kan du vha. kontrollampen på forsiden se, om apparatet er tændt.

1. Stil servicet eller fadene med mad i skuffen.
2. Indstil den ønskede temperatur.
 - *Kontrollampen "Apparat tændt" vil blinke.*
 - *Med temperatur-knappen kan du indstille en temperatur mellem 30 og 80 °C.*

3. Luk skuffen.

- *Kontrollampen "Apparat tændt" vil være tændt uafbrudt.*



ADVARSEL!

En beskyttelsesrist forhindrer kontakt med delene og ventilatoren.

Energimærkning

Information til forbruger- og testinstitut

Oplysninger om produktet kan findes på www.asko.com, hvor du også finder et link til den europæiske produktdatabase for energimærkning, EPREL. Eller besøg <https://eprel.ec.europa.eu> direkte.

Overensstemmelseserklæring

Vi erklærer hermed, at vores produkter opfylder de gældende europæiske direktiver, ordre og vedtægter, såvel som de krav, der er angivet i de refererede standarder.

Bortskaffelse af apparat og emballage

Der er anvendt bæredygtige materialer til fremstilling af dette apparat. Dette apparat skal bortskaffes på en ansvarlig måde, når det ikke længere kan bruges. Rådfør dig med de lokale myndigheder for yderlige oplysninger om, hvordan dette gøres.



Genbruges som elektrisk affald!

Installation

Sikkerhed

- Dette apparat bør kun tilsluttes af en autoriseret installatør!
- Den elektriske tilslutning skal overholde nationale og lokale forskrifter.
- Stikkontakten og stikket bør altid være let tilgængeligt.
- Hvis ledningen er beskadiget, skal den udskiftes af producenten eller en autoriseret servicetekniker for at undgå fare.
- Sørg for, at der monteres en dobbeltpolet kontakt med et mellemrum på mindst 3 mm på tilslutningskablet, hvis apparatet skal tilsluttes i en fast installation.

- Hvis et fastmonteret apparat ikke er tilsluttet vha. et tilslutningskabel og et stik, eller hvis det på anden vis ikke er muligt at foretage en kontaktadskillelse fra lysnettet i alle poler, som muliggør en fuldstændig afbrydelse i henhold til betingelserne for overspændingskategori III, skal instruktionerne angive, at sådanne afbrydereenheder skal være inkorporeret i ledningen i overensstemmelse med installationsreglerne.
- ADVARSEL: Kabinettet omkring apparatet må ikke åbnes. Kun en servicetekniker må åbne apparatet.
- Inden du tilslutter skuffen, skal du sikre, at samtlige kabler i hjemmets el-system har en passende diameter til at strømforsyne apparatet korrekt.
- Etabler først alle el-tilslutninger, inden apparatet bygges ind.
- Ukorrekt installation og vedligeholdelsesarbejde eller reparationer er farlige. Ændringer må kun udføres af autoriserede og faglærte teknikere. Hvis apparatet er fejlbehæftet, skal du frakoble det og kontakte kundeservice.
- Hvis apparatet er monteret bag en møbelfront (f.eks. en låge), må denne aldrig lukkes, mens apparatet er i brug. Varme og fugt ophober sig bag en lukket møbelfront. Det kan beskadige skuffen, skabet og gulvet.
- Brug kun originale reservedele. De opfylder de påbudte sikkerhedsspecifikationer.
- Bemærk venligst, at apparatet ikke må monteres skråt eller på højkant. Apparatets konstruktion omfatter en pumpe, som indeholder olie. Der henvises til installationsvejledningen.
- Producenten kan ikke holdes ansvarlig for skader, der skyldes manglende overholdelse af sikkerhedsinstruktionerne og advarslerne.

Elektriske tilslutning

- Dette apparat er fremstillet i Klasse I; det betyder, at apparatet skal jordes.
- Kontrollér, om ledningsnettets netstrøm svarer til netstrømmen på apparatets identifikationsplade.
- Kontrollér, om stikkontakten er jordet, før apparatet sluttes til ledningsnettet.
- Apparatet er udstyret med et netstik. Når du installerer apparatet, så husk, at stikket skal være tilgængeligt.

Denne varmeskuffe er udviklet til brug i private hjem. Den er udelukkende bestemt til at opvarme service, holde mad varmt og til slow cooking. Ethvert andet formål er forbudt og kan være farligt. Producenten fraskriver sig alt ansvar i tilfælde af ikke-korrekt brug af dette apparat.

Servicevarmeskuffens yderside kan i visse tilfælde blive op til 70 °C varmt (afhængigt af den stillede temperatur og den tid, apparatet er i brug). Brug altid grydelapper, når du tager det varme service ud af skuffen.

ADVARSEL!

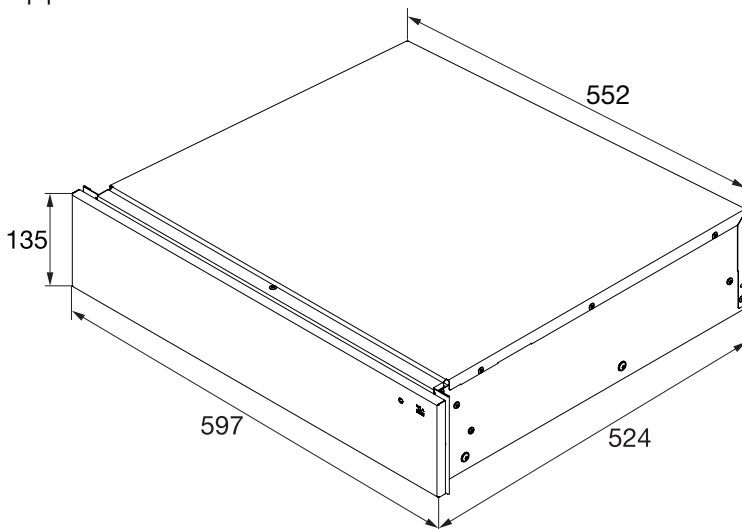
Hvis et fastmonteret apparat ikke er tilsluttet vha. en strømforsyningsledning og et stik, eller hvis man ikke på anden måde kan afbryde forbindelsen til forsyningsnettet med kontaktadskillelse i alle poler, som gør det muligt med en fuldstændig afbrydelse under overspændingskategori III-forhold, skal sådanne afbrydereenheder være inkorporeret i ledningen i overensstemmelse med ledningsføringsreglerne. Dette gælder også for apparater med en forsyningsledning og kontakt, når kontakten ikke er tilgængelig efter installation af apparatet. Anvendelse af en flerpolet afbryder med en kontaktseparation på mindst 3 mm inkorporeret i den faste ledning vil opfylde kravene.

Kontroller, at samtlige kabler i hjemmets elsystem har en passende diameter til at strømforsyne apparatet korrekt, før skuffen forbindes. Elsystemet bør være beskyttet af en 10-A-sikring.

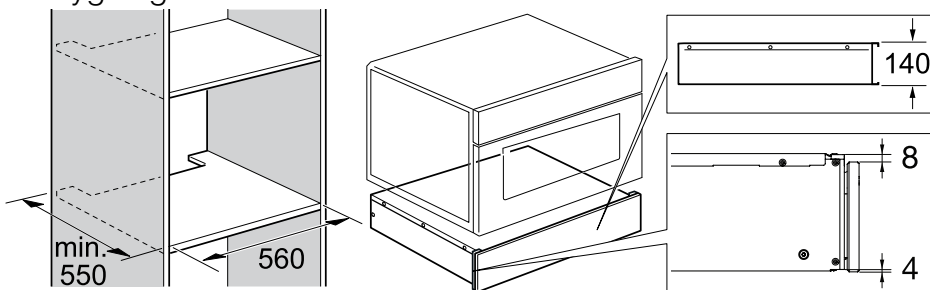
Forberedelse



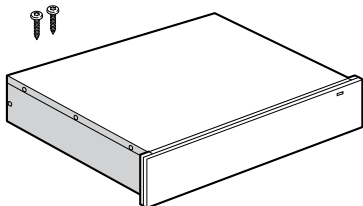
Apparatets dimensioner

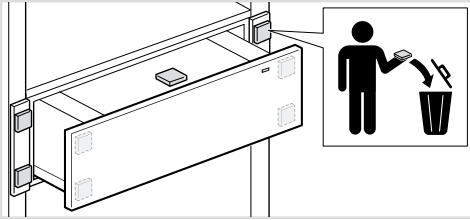
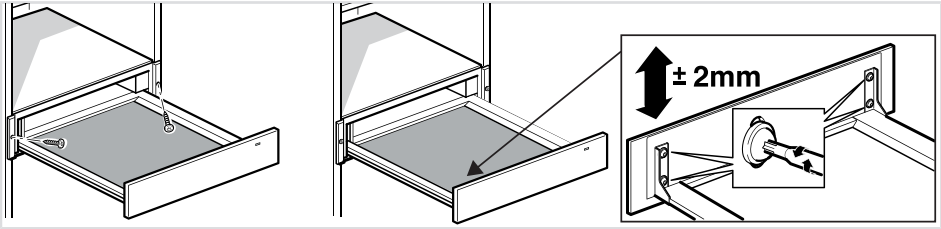


Indbygningsmål



Indbygget





Apparatets datakort med QR-kode findes på undersiden af apparatet.

Sæt apparatets datakort med QR-kode fast her.

 **ASKO**

Inspired by Scandinavia

www.asko.com



916434-a1

CE

Retten til ændringer forbeholdes.