

ASKO



Instrukcja obsługi

ZAMRAŻARKA

FN31842I
FN31842EI

ZAWARTOŚĆ

Twoja zamrażarka

Wstęp	4
Baza danych EPREL UE	4

<u>Instrukcje bezpieczeństwa</u>	5
----------------------------------	---

Montaż i podłączenie

Wybór lokalizacji	11
Podłączanie urządzenia	12
Zmiana strony, po której otwierają się drzwi / zabudowa urządzenia w szafkę	13

Przed pierwszym użyciem urządzenia

Przed pierwszym użyciem urządzenia	14
Porady dotyczące oszczędzania energii	14

Opis urządzenia

Urządzenie	15
Panel sterowania	17

Obsługa urządzenia

Włączanie zamrażarki i ustawianie temperatury	18
Wyłączanie zamrażarki	18
Intensywne zamrażanie (FastFreeze)	18
Funkcja ECO	19
Blokada przed dziećmi	20
Alarm otwartych drzwi	20
Alarm wysokiej temperatury	20
Alarm awarii zasilania	21

ZAWARTOŚĆ

Przechowywanie i zamrażanie żywności

Zalecana dystrybucja	22
Unikać zanieczyszczenia żywności	22
Zamrażanie i przechowywanie żywności w zamrażarce	23
Rozmrażanie żywności	24

Konserwacja

Rozmrażanie urządzenia	25
Czyszczenie urządzenia	25

Usterki

Tabela usterek	27
----------------	----

Aspekty środowiskowe

Utylizacja opakowania i urządzenia	29
------------------------------------	----

Stosowane piktogramy



Ważna informacja



Wskazówka



Ostrzeżenie; ryzyko pożaru / materiałów łatwopalnych

Wstęp

Gratulujemy wyboru zamrażarki Asko. Produkt został zaprojektowany z myślą o prostej obsłudze i optymalnym komforcie.

Niniejsza instrukcja obsługi wyjaśnia, jak najlepiej wykorzystać to urządzenie. Niniejsza instrukcja zawiera informacje na temat obsługi urządzenia oraz podstawowe informacje, które mogą być pomocne podczas jego użytkowania.



Przed użyciem urządzenia należy przeczytać instrukcję bezpieczeństwa!

Należy przeczytać uważnie niniejszą instrukcję przed pierwszym użyciem urządzenia i zachować ją na przyszłość.

Część instrukcji montażu jest dostarczana osobno.

Baza danych EPREL UE

Informacje o produkcie można znaleźć na stronie www.asko.com/energylabel, gdzie można również znaleźć łącze do europejskiej bazy danych produktów w zakresie etykietowania energetycznego EPREL. Można też odwiedzić bezpośrednio stronę <https://eprel.ec.europa.eu>. Postępować zgodnie z instrukcjami, aby wyszukać według nazwy modelu (patrz informacje na tabliczce z numerem seryjnym).

Przed montażem i użytkowaniem urządzenia należy dokładnie zapoznać się z dostarczoną instrukcją. Producent nie ponosi odpowiedzialności, jeżeli obrażenia i szkody spowoduje nieprawidłowy montaż i użytkowanie. Zawsze przechowywać instrukcję wraz z urządzeniem do wykorzystania w przyszłości.

Bezpieczeństwo dzieci i osób wrażliwych

- Urządzenie nie jest przeznaczone do użytku przez osoby (w tym dzieci) o ograniczonych zdolnościach fizycznych, sensorycznych lub umysłowych lub bez doświadczenia i wiedzy, chyba że są one nadzorowane lub poinstruowane w zakresie użytkowania urządzenia przez osobę odpowiedzialną za ich bezpieczeństwo.
- Należy pilnować dzieci, aby nie bawiły się urządzeniem.
- Wszystkie opakowania należy przechowywać z dala od dzieci.
- Wszystkie opakowania należy przechowywać z dala od dzieci.

Tylko dla rynków europejskich

- To urządzenie może być używane przez dzieci w wieku 8 lat i starsze oraz osoby o ograniczonych zdolnościach fizycznych, sensorycznych lub umysłowych lub bez doświadczenia i wiedzy, jeśli są pod nadzorem lub są poinstruowane w zakresie bezpiecznego użytkowania urządzenia i rozumieją zagrożenia.
- Dzieci nie powinny bawić się urządzeniem.
- Wszystkie opakowania należy przechowywać z dala od dzieci.
- Dzieci w wieku od 3 do 8 lat mogą ładować i rozładowywać urządzenia chłodnicze.

Ogólne bezpieczeństwo

- Lampa w tym urządzeniu gospodarstwa domowego nadaje się tylko do oświetlenia tego urządzenia. Lampa nie nadaje się do oświetlania pomieszczeń domowych.
- **OSTRZEŻENIE!** Urządzenie jest przeznaczone do użytku domowego i podobnych zastosowań, takich jak:
 - kuchnie pracownicze w sklepach, biurach i innych środowiskach pracy;
 - domy agroturystyczne i przez klientów w hotelach, motelach i innych środowiskach mieszkaniowych;
 - ośrodki typu bed and breakfast;
 - catering i podobne zastosowania niedetaliczne.
- **OSTRZEŻENIE!** Otwory wentylacyjne w obudowie urządzenia lub w zabudowie powinny być wolne od przeszkód.
- **OSTRZEŻENIE!** Nie używać urządzeń mechanicznych lub innych środków przyspieszających proces rozmrażania, innych niż zalecane przez producenta.
- **OSTRZEŻENIE!** Nie uszkadzać obwodu czynnika chłodniczego.
- **OSTRZEŻENIE!** Nie używać urządzeń elektrycznych wewnątrz komór do przechowywania żywności, chyba że są to urządzenia zalecane przez producenta.
- **OSTRZEŻENIE!** Do czyszczenia urządzenia nie używać strumienia wody ani pary.
- **OSTRZEŻENIE!** Urządzenie należy czyścić wilgotną, miękką ściereczką. Używać wyłącznie neutralnych detergentów. Nie używać produktów ściernych, czyszcików ściernych, rozpuszczalników ani metalowych przedmiotów.
- **OSTRZEŻENIE!** Nie przechowywać w tym urządzeniu substancji wybuchowych, takich jak puszki aerozolu z łatwopalnym gazem.
- **OSTRZEŻENIE!** Jeśli przewód zasilający jest uszkodzony, musi zostać wymieniony przez producenta, jego przedstawiciela serwisowego lub podobnie wykwalifikowaną osobę, aby uniknąć zagrożenia.

Montaż

- **OSTRZEŻENIE!** Urządzenie powinno być podłączane wyłącznie przez zarejestrowanego monterów.
- Usunąć całe opakowanie.
- Nie montować ani nie używać uszkodzonego urządzenia.
- Przestrzegać instrukcji instalacji dołączonej do urządzenia.
- Zawsze należy zachować ostrożność podczas przenoszenia urządzenia, ponieważ jest ono ciężkie. Zawsze nosić rękawice ochronne.
- Upewnić się, że powietrze może krążyć wokół urządzenia.
- Odczekać co najmniej 4 godziny przed podłączeniem urządzenia do zasilania. Ma to na celu umożliwienie powrotu oleju do sprężarki.
- Nie montować urządzenia w pobliżu kaloryferów, kuchenek, piekarników lub płyt grzejnych.
- Nie montować urządzenia w miejscu bezpośrednio nasłonecznionym.
- Nie montować urządzenia w miejscach, które są zbyt wilgotne lub zbyt zimne, takich jak przybudówki, garaże lub piwnice na wino.
- Przesuwając urządzenie, należy podnosić je za przednią krawędź, aby uniknąć zarysowania podłogi.
- **OSTRZEŻENIE!** Podczas ustawiania urządzenia upewnić się, że przewód zasilający nie jest przytrzaśnięty lub uszkodzony.

Połączenie elektryczne

- **OSTRZEŻENIE!** Ryzyko pożaru i porażenia prądem.
- Urządzenie musi być uziemione.
- Wszystkie połączenia elektryczne powinny być wykonane przez wykwalifikowanego elektryka.
- Upewnić się, że dane elektryczne na tabliczce znamionowej są zgodne z danymi zasilania. Jeśli nie, należy skontaktować się z elektrykiem.
- Zawsze używać prawidłowo zamontowanego, odpornego na wstrząsy gniazdka.
- Nie używać przejściówek z wieloma wtykami i przedłużaczy.
- Należy uważać, aby nie uszkodzić elementów elektrycznych (np. wtyczki sieciowej, kabla sieciowego, sprężarki). Skontaktować się z serwisem lub elektrykiem w celu wymiany komponentów elektrycznych.
- Kabel sieciowy musi znajdować się poniżej poziomu wtyczki sieciowej.
- Wtyczkę sieciową podłączyć do gniazdka sieciowego dopiero po zakończeniu montażu. Upewnić się, że po montażu jest dostęp do wtyczki sieciowej.
- Nie ciągnąć za kabel sieciowy w celu odłączenia urządzenia. Zawsze ciągnąć za wtyczkę.
- **OSTRZEŻENIE!** Nie umieszczać wielu przenośnych gniazdek lub przenośnych zasilaczy z tyłu urządzenia.
- Jeśli urządzenie stacjonarne nie jest wyposażone w przewód zasilający i wtyczkę lub w inne środki do odłączania od sieci zasilającej z separacją styków na wszystkich biegunach, które zapewniają pełne odłączenie w warunkach kategorii przepięciowej III, środki do odłączania muszą być umieszczone w okablowaniu stałym zgodnie z zasadami okablowania. Dotyczy to również urządzeń z przewodem zasilającym i wtyczką, gdy wtyczka nie jest dostępna po zamontowaniu urządzenia. Użycie przełącznika wielobiegunowego z separacją styków co najmniej 3 mm, zamontowanego w stałym okablowaniu, spełni to wymaganie.

Użycie

- **OSTRZEŻENIE!** Ryzyko obrażeń, oparzeń, porażenia prądem lub pożaru.
- Nie zmieniać specyfikacji tego urządzenia.
- Nie wkładać do urządzenia urządzeń elektrycznych (np. maszynek do lodów), chyba że jest to określone przez producenta.
- Należy uważać, aby nie uszkodzić obiegu czynnika chłodniczego. Zawiera izobuten (R600a), naturalny gaz o wysokim stopniu przyjazności dla środowiska. Ten gaz jest łatwopalny.
- W przypadku uszkodzenia układu chłodniczego należy upewnić się, że w pomieszczeniu nie ma płomieni i źródeł zapłonu. Przewietrzyć pomieszczenie.
- Nie pozwolić, aby gorące przedmioty dotykały plastikowych części urządzenia.
- Nie przechowywać w urządzeniu łatwopalnych gazów i cieczy.
- Nie umieszczać łatwopalnych produktów ani przedmiotów zamoczonych łatwopalnymi produktami w urządzeniu, w jego pobliżu lub na nim.
- Nie dotykać sprężarki ani skraplacza. One są gorące.

Pielęgnacja i czyszczenie

- **OSTRZEŻENIE!** Ryzyko obrażeń lub uszkodzenia urządzenia.
- Przed konserwacją należy wyłączyć urządzenie i wyjąć wtyczkę z gniazdka sieciowego.
- To urządzenie zawiera węglowodory w chłodnicy. Tylko wykwalifikowana osoba może wykonywać konserwację i ładowanie urządzenia.
- Regularnie sprawdzać odpływ urządzenia i w razie potrzeby wyczyścić go. Jeśli odpływ jest zatkany, rozmrożona woda zbiera się na dnie urządzenia.

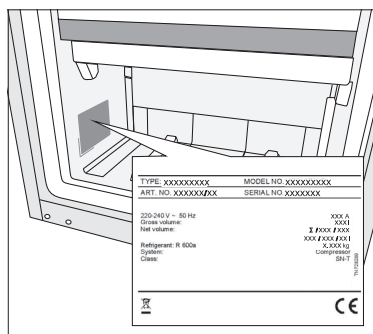
Utylizacja

- **OSTRZEŻENIE!** Ryzyko urazu lub uduszenia
- Odłączyć urządzenie od zasilania.
- Odciąć kabel zasilający i wyrzucić go.
- Zdjąć drzwi, aby zapobiec zamknięciu dzieci i zwierząt wewnątrz urządzenia.
- Obieg czynnika chłodniczego i materiały izolacyjne tego urządzenia są przyjazne dla warstwy ozonowej.
- Pianka izolacyjna zawiera łatwopalny gaz. Skontaktować się z władzami miejskimi, aby uzyskać informacje na temat prawidłowej utylizacji urządzenia.
- Nie uszkadzać części jednostki chłodzącej, która znajduje się w pobliżu wymiennika ciepła.

MONTAŻ I PODŁĄCZENIE

Wybór lokalizacji

- Nie umieszczać urządzenia w pobliżu źródła ciepła, takiego jak kuchenka gazowa, kaloryfer lub bojler itp., ani nie wystawiać go na bezpośrednie działanie promieni słonecznych.
- Umieścić urządzenie w suchym i dobrze wietrzonym pomieszczeniu. Dopuszczalny zakres temperatury otoczenia dla urządzenia zależy od klasy klimatycznej urządzenia, która jest podana na tabliczce znamionowej.



Opis	Klasa	Zakres temperatury otoczenia °C	Wilgotność względna
Rozszerzony umiarkowany	SN	+10 to +32	≤ 75%
Umiarkowany	N	+16 to +32	
Subtropikalny	ST	+16 to +38	
Tropikalny	T	+16 to +43	



Nie umieszczać urządzenia w pomieszczeniu, w którym temperatura może spaść poniżej 5°C: urządzenie może nie działać prawidłowo lub ulec uszkodzeniu!



Urządzenie nie nadaje się do użytku na zewnątrz i nie może być narażone na deszcz.

- Urządzenie należy umieścić w odległości co najmniej 5 cm od kuchenki elektrycznej lub gazowej i co najmniej 30 cm od grzejnika. Jeżeli nie można zachować tych odległości, należy zamontować panel izolacyjny.

MONTAŻ I PODŁĄCZENIE

- Urządzenie należy ustawić w odległości około 5 cm od ściany, tyłu i boków szafki. Szafka kuchenna nad lodówką musi mieć odstęp co najmniej 5 cm między tyłem szafki a ścianą. Jest to konieczne, aby zapewnić wystarczającą ilość powietrza chłodzącego skraplacz.
- Wtyczka zainstalowanego urządzenia musi być dostępna!



Umieścić urządzenie w pomieszczeniu o wystarczającej ilości powietrza. Pomieszczenie musi mieć objętość co najmniej 1 m³ powietrza na każde 8 gramów czynnika chłodniczego. Ilość czynnika chłodniczego podana jest na tabliczce znamionowej wewnątrz urządzenia.

- Szafka kuchenna, w której ma być zabudowane urządzenie, musi mieć otwór co najmniej 200 cm² w podstawie, aby zapewnić odpowiednią cyrkulację powietrza.
- Wylot powietrza z urządzenia znajduje się u góry. Upewnić się, że wylot nie jest zablokowany. Zablokowanie wylotu może spowodować uszkodzenie urządzenia.



Ostrzeżenie:

Przed zamontowaniem urządzeń do zabudowy obok siebie w szafce lub obudowie należy zamontować akcesorium zapobiegające kondensacji pary. **Ze względów bezpieczeństwa musi być zamontowane przez wykwalifikowanego monter!**

Podłączanie urządzenia

- Podłączyć urządzenie do zasilania za pomocą wtyczki. Gniazdo musi być uziemione. Napięcie i częstotliwość nominalna wymagane dla urządzenia są podane na tabliczce znamionowej urządzenia/etykiecie zawierającej podstawowe informacje.
- Urządzenie należy podłączyć do sieci i uziemić zgodnie z obowiązującymi normami i przepisami. Urządzenie może wytrzymać niewielkie wahania napięcia sieciowego do maksymalnie plus minus 6%.



Jeśli nie urządzenie nie będzie używane przez dłuższy czas, należy je wyłączyć odpowiednim kluczem i odłączyć od sieci. Opróżnić, rozmrozić i wyczyścić urządzenie oraz pozostawić uchylone drzwi.



Ryzyko odmrożeń

Aby uniknąć odmrożeń, nigdy nie wkładać zamrożonej żywności do ust i nie dotykać zamrożonej żywności.



W przypadku awarii lub przerwy w dostawie prądu, nie otwierać komory zamrażarki, chyba że urządzenie nie było używane dłużej niż godziny wskazane na tabliczce znamionowej urządzenia (czas narastania temperatury). Po tym czasie należy albo użyć zamrożonej żywności, albo upewnić się, że jest odpowiednio schłodzona (np. przenosząc ją do innego urządzenia).

Zmiana strony, po której otwierają się drzwi / zabudowa urządzenia w szafkę

Informacja o zmianie strony, po której otwierają się drzwi i zabudowaniu urządzenia na szafkę, znajduje się w osobnej instrukcji montażu.

Przed pierwszym użyciem urządzenia

Nie podłączać urządzenia do sieci, do czasu dokładnego zapoznania się z instrukcją dotyczącą prawidłowego i bezpiecznego użytkowania urządzenia. Ponieważ niniejsze instrukcje dotyczą różnych typów i modeli, możliwe jest, że instrukcje użytkowania odnoszą się do ustawień lub części, które nie są dostępne w Twoim urządzeniu. Zalecamy zachowanie tych instrukcji do wykorzystania w przyszłości. Jeśli urządzenie jest sprzedawane, należy dołączyć je do urządzenia.

Sprawdzić urządzenie pod kątem uszkodzeń i/lub nieprawidłowości. Jeśli urządzenie jest uszkodzone, należy skontaktować się ze sklepem, w którym zostało kupione.

Pozostawić urządzenie w pozycji pionowej przez co najmniej 4 godziny przed podłączeniem go do sieci. Zmniejsza to ryzyko wadliwego działania jednostki chłodzącej wynikającego z transportu.

Przed pierwszym użyciem urządzenia wewnątrz i wszystkie akcesoria wewnętrzne należy umyć letnią wodą i neutralnym środkiem czyszczącym. Wyczyszczone części przetrzeć szmatką z czystą wodą, a następnie dokładnie wysuszyć.

Jeśli urządzenie jest używane po raz pierwszy, nie wkładać żywności do urządzenia, dopóki temperatura nie spadnie do ustawionej temperatury.

Porady dotyczące oszczędzania energii

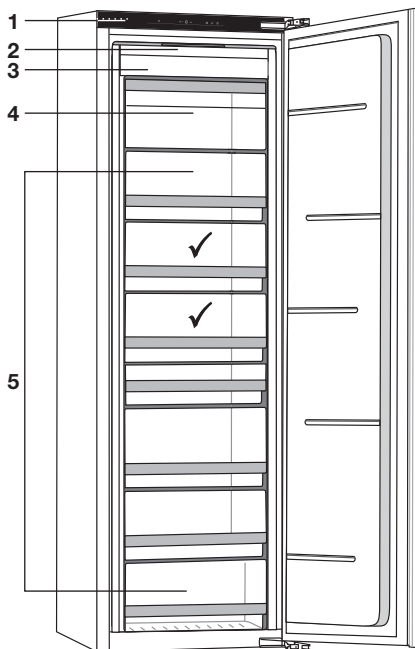
- Zamontować urządzenie zgodnie z instrukcją obsługi.
- Nie otwierać drzwi bardziej niż to konieczne.
- Nigdy nie zakrywać ani nie zatykać otworów wentylacyjnych.
- Jak najszybciej wymienić uszczelkę drzwi, która jest uszkodzona lub nie uszczelnia już prawidłowo.
- Przechowywać żywność w dobrze zamkniętych pojemnikach lub odpowiednim opakowaniu.
- Przed włożeniem żywności do urządzenia należy pozostawić ją do ostygnięcia do temperatury pokojowej.
- Rozmrażać konwencjonalną zamrażarkę, gdy wewnątrz utworzy się warstwa szronu lub lodu o grubości około 2-3 milimetrów.
- Im niższa ustawiona temperatura, tym wyższy pobór mocy.

OPIS URZĄDZENIA

Urządzenie

1. Panel sterowania
2. Oświetlenie wewnętrzne LED
3. Zamrażarka NoFrost
4. Komora zamrażarki
5. Szuflady zamrażarki

- ✓ Najlepsza lokalizacja do zamrażania świeżej żywności.



NoFrost

Dzięki systemowi NoFrost nie ma potrzeby rozmrażania zamrażarki.

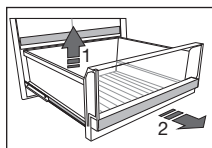
Zamknięcie drzwi

Drzwi zamykają się samoczynnie, gdy kąt otwarcia jest mniejszy niż 20°. Mechanizm cichego domykania delikatnie domyka drzwi.

Oświetlenie wewnętrzne LED

Urządzenie posiada oświetlenie LED w różnych miejscach.

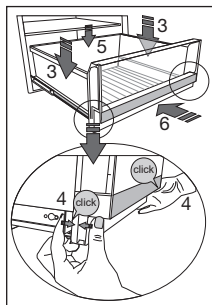
OPIS URZĄDZENIA



Szuflady

Szereg szuflad jest zamontowanych na w pełni wysuwanych szynach teleskopowych, które są wyposażone w system cichego domykania.

Aby wyjąć szufladę z prowadnic, należy ją całkowicie wyciągnąć. Podnieść tył szuflady (1). Pociągnąć szufladę do siebie (2), a następnie wyjąć szufladę z szyn.



Aby włożyć szufladę na szyny, należy dwie szyny całkowicie wyciągnąć. Umieścić szufladę na szynach (3). Z przodu docisnąć szufladę i prowadnice do siebie po prawej i lewej stronie, aż słychać będzie „kliknięcie” (4). W razie potrzeby docisnąć tył szuflady w dół (5). Na koniec wsunąć całkowicie szufladę na szyny. (6).



Tacka na kostki lodu (IceTray)

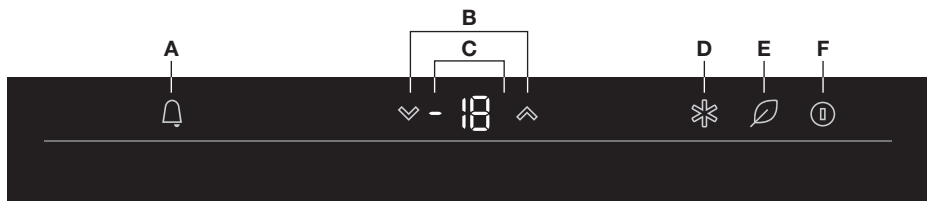
Aby zrobić kostki lodu, napełnić tacę wodą i położyć ją poziomo w zamrażarce.

OPIS URZĄDZENIA

Panel sterowania

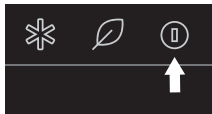


Aby uzyskać najlepsze wyniki, dotykać klawiszy jak największą powierzchnią opuszka palca.



- A. Klawisz alarmu
- B. Klawisz regulacji temperatury
- C. Wyświetlacz ustawionej temperatury
- D. Klawisz FastFreeze (funkcja intensywnego chłodzenia)
- E. Klawisz ECO/blokada przed dziećmi
- F. Klawisz włączania/wyłączania

Włączanie zamrażarki i ustawianie temperatury



1. Dotknąć klawisza włączania/wyłączenia.
 - Zamrażarka włącza się.
2. Użyć klawiszy regulacji, aby wyregulować temperaturę.



Temperaturę można ustawić w zakresie od -24°C do -16°C . Zalecana temperatura to -18°C (ustawienie fabryczne).



Po włączeniu urządzenia może upłynąć kilka godzin, zanim temperatura spadnie do ustawionej temperatury. Nie wkładać żywności do urządzenia, dopóki temperatura nie spadnie do ustawionej temperatury.



Ustawiona temperatura miga na panelu sterowania po dotknięciu klawiszy regulacji. Wybrane ustawienie temperatury jest zapisywane trzy sekundy po naciśnięciu ostatniego klawisza.

Wyłączanie zamrażarki



1. Dotknąć przez 3 sekundy klawisza włączania/wyłączenia.
 - Zamrażarka wyłącza się.

Intensywne zamrażanie (FastFreeze)

To urządzenie posiada funkcję intensywnego zamrażania. Ta funkcja obniża temperaturę w komorze mrożenia tak szybko, jak to możliwe. Uruchomić tę funkcję 24 godziny przed włożeniem do urządzenia dużej ilości świeżej żywności.



Po wybraniu funkcji intensywnego zamrażania urządzenie pracuje z maksymalną wydajnością. Przez chwilę może wtedy głośniejsze pracować.



1. Dotknąć klawisza FastFreeze.
 - Na wyświetlaczach pojawia się „FF”, aby wskazać, że funkcja FastFreeze jest aktywna.
2. Ponownie dotknąć klawisza FastFreeze, aby wyłączyć tę funkcję.
 - Wyświetlacz ponownie pokazuje ustawioną temperaturę.



Regulacja temperatury w komorze zamrażarki przy włączonej funkcji intensywnego zamrażania spowoduje natychmiastowe wyłączenie funkcji intensywnego zamrażania.



Wybranie funkcji ECO, gdy włączona jest funkcja intensywnego zamrażania, spowoduje natychmiastowe wyłączenie intensywnego zamrażania.



Jeśli funkcja intensywnego zamrażania nie zostanie ręcznie wyłączona, funkcja zostanie automatycznie wyłączona po około dwóch dniach. Temperatura następnie powraca do ostatnio ustawionej temperatury.



W przypadku awarii zasilania, gdy funkcja jest aktywna, funkcja zostanie ponownie aktywowana po przywróceniu zasilania.

Funkcja ECO

To urządzenie posiada funkcję ECO. Po wybraniu funkcji ECO urządzenie pracuje z optymalnymi ustawieniami. Funkcja ECO nie ma ograniczenia czasowego i pozostaje aktywna do momentu jej wyłączenia.

Aktywacja/dezaktywacja funkcji ECO



1. Dotknąć klawisza ECO/Blokada przed dziećmi.
 - Podświetlenie klawisza dotykowego zapala się: funkcja jest aktywna.
2. Dotknąć ponownie klawisza ECO/Blokada przed dziećmi.
 - Funkcja jest wyłączona.



Informacja!

Aktywacja funkcji ECO wyłącza funkcję FastFreeze.



W przypadku awarii zasilania, gdy funkcja ECO jest aktywna, funkcja zostanie ponownie aktywowana po przywróceniu zasilania.

Blokada przed dziećmi

Ta funkcja może być używana do zapobiegania niezamierzonym zmianom ustawień urządzenia. Wszystkie klawisze inne niż klawisz ECO/Blokada przed dziećmi są wyłączone.

Włączanie lub wyłączenie blokady przed dziećmi



1. Dotknąć klawisza ECO/Blokada przed dziećmi przez 3 sekundy.
 - Na wyświetlaczach pojawia się „LL”, aby wskazać, że funkcja blokady przed dziećmi jest aktywna.
2. Dotknąć ponownie klawisza ECO/Blokada przed dziećmi przez 3 sekundy.
 - Funkcja jest wyłączona.

Alarm otwartych drzwi

Sygnal alarmowy rozlega się, gdy drzwi są zbyt długo otwarte. Na wyświetlaczu miga klawisz alarmu. Oświetlenie zacznie migać po kilku minutach.

Zatrzymywanie alarmu

1. Zamknąć drzwi.
 - Alarm przestanie działać.



Gdy po 10 minutach drzwi będą nadal otwarte, urządzenie przełączy się w tryb bezpieczny. Oświetlenie LED gaśnie. Na wyświetlaczu pojawi się kod błędu E9 (patrz rozdział „Usterki”).



Jeśli zostanie wyłączony alarm tylko przez dotknięcie dowolnego klawisza, alarm włączy się ponownie po pewnym czasie, ponieważ drzwi są nadal otwarte.

Alarm wysokiej temperatury

Gdy temperatura w urządzeniu będzie zbyt wysoka, rozlegnie się sygnał dźwiękowy. Przycisk alarmu i ustawiona temperatura pokazana na wyświetlaczu będą migać. Wysoka temperatura może być spowodowana z kilku powodów:

- Drzwi były otwarte zbyt długo lub zbyt często.
- Drzwi nie zamykają się prawidłowo.
- Włożono za dużo świeżej żywności w tym samym czasie.



Za każdym razem, gdy urządzenie jest ponownie włączane, osiągnięcie odpowiedniej temperatury zajmuje trochę czasu. Z tego powodu alarm jest wyłączany przez pierwsze 24 godziny po włączeniu urządzenia, aby zapobiec niepotrzebnej aktywacji alarmu.

Zatrzymywanie alarmu

1. Dotknąć dowolnego klawisza, aby wyłączyć alarm.
 - Alarm przestanie działać.
 - Przycisk alarmu i ustawiona temperatura pokazana na wyświetlaczu nadal migają, gdy temperatura jest nadal zbyt wysoka.



Gdy alarm nie zostanie wyłączony ręcznie, a temperatura pozostanie zbyt wysoka, sygnał będzie emitowany przez pierwsze minuty co pół godziny oraz po otwarciu drzwi.

Alarm awarii zasilania



Urządzenie nie może chłodzić/zamrażać podczas awarii zasilania. Po przywróceniu zasilania zostanie zmierzona temperatura w urządzeniu. Gdy temperatura w urządzeniu będzie zbyt wysoka, rozlegnie się sygnał dźwiękowy. Przycisk alarmu zacznie migać, a na wyświetlaczu pojawi się „PF” (awaria zasilania).



Zawsze sprawdzać żywność w urządzeniu, gdy na wyświetlaczu pojawia się „PF”! Jedzenie może się zepsuć w zbyt wysokiej temperaturze.

Zatrzymywanie alarmu

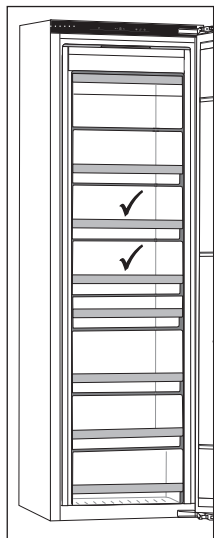
1. Dotknąć dowolnego klawisza, aby wyłączyć alarm.
 - Alarm przestanie działać.
 - Na wyświetlaczu ponownie pojawi się ustawiona temperatura.
 - Przycisk alarmu i ustawiona temperatura pokazana na wyświetlaczu nadal migają, gdy temperatura jest nadal zbyt wysoka.



Jeśli alarm nie zostanie wyłączony ręcznie, sygnał będzie brzmiał przez pierwsze minuty co pół godziny oraz po otwarciu drzwi.

PRZECHOWYWANIE I ZAMRAŻANIE ŻYWNOŚCI

Zalecana dystrybucja



Najlepsze miejsce do zamrażania świeżej żywności jest oznaczone symbolem ✓.



Nie przechowywać w zamrażarce sałaty, jajek, jabłek, gruszek, winogron, brzoskwiń, jogurtu, maślanek, śmietany ani majonezu.

Unikać zanieczyszczenia żywności

Aby uniknąć zanieczyszczenia żywności, przestrzegać następujących instrukcji:

- Otwieranie drzwi na dłuższy czas może spowodować znaczny wzrost temperatury w komorach urządzenia.
- Jeśli urządzenie pozostaje puste przez dłuższy czas, należy je wyłączyć, rozmrozić, wyczyścić, osuszyć i pozostawić otwarte drzwi, aby zapobiec rozwojowi pleśni w urządzeniu.

Zamrażanie i przechowywanie żywności w zamrażarce

Ważne zalecenia dotyczące zamrażania świeżej żywności

- Maksymalna ilość żywności, jaką można jednorazowo włożyć do zamrażarki, jest podana na tabliczce znamionowej. Włożenie do zamrażarki większej ilości żywności niż ta maksymalna spowoduje proces zamrażania i obniży jakość. Co więcej, wpłynie to również na jakość zamrożonej żywności już przechowywanej w zamrażarce.
- Używać tylko dobrej jakości świeżej żywności, która nadaje się do zamrażania.
- Począć aż gorąca żywność ostygnie do temperatury pokojowej.
- Żywność należy szybko zamrozić. Zaleca się używanie małych opakowań.
- Używać hermetycznych i wodoszczelnych opakowań, aby żywność nie wysychała i nie traciła witamin.
- Zwrócić uwagę na rodzaj i ilość żywności na opakowaniu wraz z datą zamrożenia.
- Nie dopuszczać do kontaktu świeżej żywności z zamrożoną.
- Można wyjąć wszystkie szuflady, aby wykorzystać całkowitą objętość komory zamrażarki. Żywność położyć bezpośrednio na półce i na dnie zamrażarki.

Zamrażanie małych ilości świeżej żywności/robienie kostek lodu

W rozdziale „Zalecana dystrybucja” opisano najlepsze miejsce do zamrażania świeżej żywności (od 1 do 2 kilogramów) i robienie kostek lodu.


Zamrażanie dużych ilości świeżej żywności

- Włączyć funkcję intensywnego zamrażania na 24 godziny przed planowanym zamrożeniem żywności.
- Rozłożyć świeżą żywność równomiernie między wszystkimi szufladami w komorze zamrażarki.
- Po 24 godzinach można przenieść żywność do innej komory zamrażarki, a następnie zamrozić nową partię żywności.

Ważne zalecenia dotyczące przechowywania zamrożonej żywności

- Postępować zgodnie z instrukcjami producenta dotyczącymi przechowywania i używania mrożonej żywności. Zwrócić uwagę na zalecaną temperaturę przechowywania i datę przydatności do spożycia podaną na opakowaniu.
- Używać wyłącznie żywności w nieuszkodzonym opakowaniu, która była przechowywana w temperaturze -18°C lub niższej.
- Nie kupować żywności pokrytej szronem. Wskazuje to, że żywność rozmarzła lub częściowo rozmarzła kilka razy i w rezultacie jest gorszej jakości.
- Upewnić się, że żywność nie rozmarzła się podczas transportu. Wzrost jej temperatury skróci czas przechowywania i pogorszy jakość żywności.

PRZECHOWYWANIE I ZAMRAŻANIE ŻYWNOSCI

Zalecane czasy przechowywania zamrożonej żywności w zamrażarce 

Rodzaj jedzenia	Trwałość przechowywania
Owoce, wołowina	10 do 12 miesięcy
Warzywa, cielęcina, drób	8 do 10 miesięcy
Dziczyzna	6 do 8 miesięcy
Wieprzowina	4 do 6 miesięcy
Drobno posiekane lub mielone mięso	4 miesiące
Chleb, makarony, dania gotowane, ryby łososiowate	3 miesiące
Podroby	2 miesiące
Wędzona kielbasa, ryby morskie	1 miesiąc

Rozmrażanie żywności

- Rozmrażanie to ważny krok w przechowywaniu żywności zakonserwowanej przez zamrażanie. Żywność należy rozmrażać we właściwy sposób.
- Odpowiednie metody rozmrażania żywności to:
 - ▷ w lodówce,
 - ▷ w zimnej wodzie,
 - ▷ w kuchenie mikrofalowej lub tradycyjnym piekarniku z odpowiednim programem rozmrażania.
- Niektóre produkty mrożone można przygotować bez konieczności ich wcześniejszego rozmrażania. Producent poinformuje o tym na opakowaniu.
- Żywność należy pakować w małe porcje. W ten sposób jedzenie szybciej się rozmraża.
- Użyć częściowo lub całkowicie rozmrożonej żywności tak szybko, jak to możliwe. Bakterie w rozmrożonej żywności są reaktywowane i żywność szybko się psuje. Dotyczy to w szczególności owoców, warzyw i gotowej żywności.
- Nie zamrażać ponownie częściowo lub całkowicie rozmrożonej żywności.

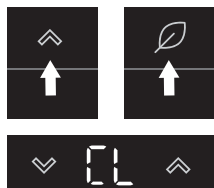
Rozmrażanie urządzenia

Rozmrażanie zamrażarki NoFrost

Zamrażarka NoFrost rozmraża się automatycznie. Wszelkie resztki szronu znikną.

Eventualne resztki lodu lub szronu, które mimo to tworzą się w komorze zamrażarki, mogą być spowodowane nietypowym użytkowaniem urządzenia (zbyt częste otwieranie drzwi, zbyt długie lub niedostateczne uszczelnienie drzwi itp.). Zamrażarkę należy następnie rozmrozić ręcznie.

Ręczne rozmrażanie zamrażarki NoFrost



1. Jednocześnie dotknąć klawisza regulacji po prawej stronie i klawisza ECO/Blokada przed dziećmi przez kilka sekund.
 - ▶ Na wyświetlaczach pojawia się „CL”, aby wskazać, że rozpoczął się proces rozmrażania.
 - ▶ Temperatura ponownie pojawia się na wyświetlaczu po zakończeniu procesu rozmrażania.



Wyłączyć urządzenie w przypadku silnego oblodzenia. Wyjąć żywność z zamrażarki i zabezpieczyć ją, aby nie mogła się częściowo lub całkowicie rozmrozić. Wyczyścić i osuszyć wnętrze zamrażarki. Przed włożeniem żywności z powrotem do zamrażarki włączyć urządzenie i ustawić żądaną temperaturę.

Czyszczenie urządzenia



Przed przystąpieniem do czyszczenia wyłączyć urządzenie i wyjąć wtyczkę z gniazdka.



Nie używać ściernych środków czyszczących, ponieważ mogą uszkodzić powierzchnię.



Włączyć funkcję intensywnego zamrażania na 24 godziny przed planowanym czyszczeniem zamrażarki.

- Regularnie czyścić wnętrze urządzenia letnią wodą. W razie potrzeby dodać do wody neutralny środek czyszczący lub specjalny środek do czyszczenia lodówki. Wszystkie powierzchnie należy czyścić miękką ściereczką. Wyczyszczone części przetrzeć szmatką z czystą wodą, a następnie dokładnie wysuszyć.

KONSERWACJA

- Nie wkładać części urządzenia do zmywarki: może to spowodować ich uszkodzenie.



Jeśli nie urządzenie nie będzie używane przez dłuższy czas, należy je wyłączyć odpowiednim kluczem i odłączyć od sieci. Opróżnić, rozmrozić i wyczyścić urządzenie oraz pozostawić uchylone drzwi.

Tabela usterek

Jeśli są jakiegokolwiek wątpliwości, czy urządzenie działa prawidłowo, nie należy od razu zakładać, że jest wadliwe. W każdym przypadku zalecamy sprawdzenie punktów w poniższej tabeli.

Problem	Przyczyna/rozwiązanie
Urządzenie jest podłączone do zasilania, ale nie działa.	Sprawdzić, czy gniazdko jest pod napięciem i czy urządzenie jest włączone.
Urządzenie chłodzi się nieprzerwanie przez długi czas.	Sprężarka pracuje przez dłuższy czas przy niskiej wydajności (niskie zużycie energii/wysoka sprawność). To najbardziej wydajna forma działania. Na działanie urządzenia mogą mieć również wpływ następujące czynniki: <ul style="list-style-type: none"> • Temperatura otoczenia jest zbyt wysoka. • Drzwi były otwarte zbyt długo lub zbyt często. • Drzwi nie są prawidłowo zamknięte. • Drzwi nie są prawidłowo uszczelnione (uszczelka jest zabrudzona, drzwi są źle ustawione lub uszczelka jest uszkodzona itp.). • Włożono za dużo świeżej żywności w tym samym czasie. • Niewystarczająca cyrkulacja powietrza wokół sprężarki i skraplacza. Sprawdzić, czy wentylacja wokół urządzenia jest wystarczająca (patrz oddzielna instrukcja instalacji).
Nadmierne tworzenie się lodu w zamrażarce.	<ul style="list-style-type: none"> • Drzwi były otwarte zbyt długo lub zbyt często. • Drzwi nie są prawidłowo zamknięte. • Drzwi nie są prawidłowo uszczelnione (uszczelka jest zabrudzona, drzwi są źle ustawione lub uszczelka jest uszkodzona itp.).
Klawisz alarmu i/ lub wyświetlacz temperatury miga.	<ul style="list-style-type: none"> • Drzwi były otwarte zbyt długo lub zbyt często. • Drzwi nie są prawidłowo uszczelnione (uszczelka jest zabrudzona, drzwi są źle ustawione lub uszczelka jest uszkodzona itp.). • Włożono za dużo świeżej żywności w tym samym czasie.
Drzwi nie otwierają się swobodnie.	Próba otwarcia drzwi urządzenia zaraz po ich zamknięciu. Wtedy otwarcie drzwi jest trudne. Po otwarciu drzwi zimne powietrze wydostaje się z urządzenia i zostaje zastąpione ciepłym powietrzem z otoczenia. Gdy powietrze się ochładza, powstaje niewielka próżnia, która utrudnia otwieranie drzwi. Po kilku minutach sytuacja wraca do normy, a drzwi ponownie się otwierają.

Problem	Przyczyna/rozwiązanie
Niektóre lub całe oświetlenie LED nie działa.	<ul style="list-style-type: none"> • Skonsultować się z serwisantem w sprawie niedziałającego oświetlenia LED. Nie można próbować naprawiać oświetlenia LED. • Ten produkt zawiera źródło światła o klasie efektywności energetycznej E.
Urządzenie hałasuje.	<ul style="list-style-type: none"> • Urządzenie jest chłodzone przez układ chłodziarki z kompresorem (a w niektórych modelach także wentylatorem), który wydaje hałas. Poziom hałasu zależy od instalacji urządzenia, jego prawidłowego użytkowania i wieku. • Po podłączeniu urządzenia do zasilania dźwięk wydawany przez sprężarkę lub przepływający czynnik chłodniczy może być nieco głośniejszy. Nie świadczy to o usterce i nie ma wpływu na żywotność urządzenia. Po chwili urządzenie będzie mniej hałasować. • Urządzenie może być chwilowo głośnie po zbyt długim lub zbyt częstym otwieraniu drzwi, włożeniu dużej ilości świeżej żywności lub po włączeniu funkcji intensywnego zamrażania.
Na wyświetlaczu pojawia się kod „LL”.	Blokada rodzicielska została aktywowana. Patrz rozdział „Blokada przed dziećmi”.
Na wyświetlaczu pojawia się kod „PF”.	Długa awaria zasilania. Patrz rozdział „Alarm awarii zasilania”.
Na wyświetlaczu pojawia się kod E0.	Klawisze dotykowe nie reagują. Zadzwoń do centrum serwisowego, aby umówić się na naprawę. Urządzenie pracuje w trybie bezpiecznym do czasu naprawy. Urządzenie automatycznie utrzymuje najbardziej odpowiednią temperaturę dla każdej komory.
Na wyświetlaczu pojawia się kod E1, E2 lub E3.	Czujnik temperatury jest uszkodzony. Zadzwoń do centrum serwisowego, aby umówić się na naprawę. Urządzenie pracuje w trybie bezpiecznym do czasu naprawy. Urządzenie automatycznie utrzymuje najbardziej odpowiednią temperaturę dla każdej komory.
Na wyświetlaczu pojawia się kod E9.	<ul style="list-style-type: none"> • Drzwi były otwarte zbyt długo lub zbyt często. • Jeżeli oświetlenie w komorze również przestało działać, oznacza to, że czujnik drzwi jest uszkodzony. Zadzwoń do centrum serwisowego, aby umówić się na naprawę. Urządzenie pracuje w trybie bezpiecznym do czasu naprawy. Urządzenie automatycznie utrzymuje najbardziej odpowiednią temperaturę dla każdej komory.

Jeśli nie można rozwiązać problemu, należy skontaktować się z centrum serwisowym. W takim przypadku należy podać typ, model i numer seryjny podany na tabliczce znamionowej lub etykiecie wewnątrz urządzenia.

Utylizacja opakowania i urządzenia

To urządzenie jest wykonane z trwałych materiałów. To urządzenie należy zutylizować w odpowiedzialny sposób po zakończeniu jego użytkowania. Skontaktować się z lokalnymi władzami, aby uzyskać informacje na temat metody.



Patrz także rozdział „Utylizacja” w Instrukcji bezpieczeństwa.

Opakowanie urządzenia nadaje się do recyklingu. Mogły zostać użyte następujące materiały:

- Karton.
- Folia polietylenowa (PE).
- Polistyren wolny bez CFC (twarda pianka PS).

Materiały te należy utylizować w odpowiedzialny sposób i zgodnie z przepisami rządowymi.



Urządzenie jest oznaczone symbolem przekreślonego kosza na śmieci, aby zwrócić uwagę na wymóg oddzielnej utylizacji domowych urządzeń elektrycznych. Oznacza to, że urządzenie nie może być wyrzucane wraz z nieposortowanymi odpadami domowymi na koniec jego okresu użytkowania. Urządzenie należy przekazać do specjalnego punktu przetwarzania odpadów komunalnych segregującego odpady lub do sprzedawcy, który świadczy tę usługę.

Oddzielne zbieranie i utylizacja sprzętu AGD pozwala uniknąć szkodliwych konsekwencji dla ludzi i środowiska. Gwarantuje to, że materiały użyte do wykonania urządzenia można odzyskać i że można osiągnąć znaczne oszczędności w zużyciu energii i surowców.



Deklaracja zgodności

Niniejszym oświadczamy, że nasze produkty są zgodne z obowiązującymi dyrektywami, rozporządzeniami i wymaganiami europejskimi, a także wszystkimi wymaganiami norm, do których się odwołujemy.

Instrukcje użytkowania można znaleźć również na naszej stronie internetowej:
www.asko.com

 **ASKO**



881277