

ASKO



Návod k použití MRAZÁK

FN31842I
FN31842EI

OBSAH

Váš mrazák

Úvod	4
------	---

Bezpečnostní pokyny

Instalace a připojení

Výběr místa	11
Připojení spotřebiče	12
Změna strany, na které se dveře otevírají/vestavba spotřebiče do skříňky	13

Před prvním použitím spotřebiče

Než použijete spotřebič poprvé	14
Rady týkající se úspory energie	14

Popis spotřebiče

Spotřebič	15
Ovládací panel	17

Použití spotřebiče

Zapnutí mrazáku a nastavení teploty	18
Vypnutí mrazáku	18
Intenzivní mrazení (FastFreeze)	18
Funkce ECO	19
Dětská pojistka	20
Alarm otevřených dveří	20
Alarm vysoké teploty	20
Alarm při výpadku proudu	21

OBSAH

Skladování a zmrazování potravin

Doporučené rozdělení	22
Zabránění kontaminace potravin	22
Zmrazování a skladování potravin v mrazáku	23
Rozmrazování mražených potravin	24

Údržba

Odmrazování spotřebiče	25
Mytí spotřebiče	25

Poruchy

Tabulka poruch	27
----------------	----

Hlediska týkající se životního prostředí

Likvidace obalu a spotřebiče	29
------------------------------	----

Použité piktogramy



Důležité informace



Rada



Varování. Nebezpečí vzniku požáru / hořlavé materiály

Úvod

Gratulujeme vám k výběru tohoto mrazáku Asko. Tento produkt je navržen s ohledem na jednoduché ovládání a optimální pohodlí.

V tomto návodu k použití je uvedeno, jak můžete tento spotřebič co nejlépe využít. Tyto pokyny obsahují informace týkající se spotřebiče a základní informace, které vám mohou při jeho použití.



Před použitím spotřebiče si přečtěte bezpečnostní pokyny!

Před prvním použitím spotřebiče si tyto pokyny pečlivě přečtěte a uschovejte je pro budoucí použití.

Část s pokyny k instalaci je dodávána samostatně.

Před instalací a použitím spotřebiče si pečlivě přečtěte dodaný návod. Výrobce není odpovědný za nesprávnou instalaci a použití, při kterém dojde ke zranění a škodám. Pokyny si vždy uschovejte spolu se spotřebičem pro budoucí použití.

Bezpečnost dětí a zranitelných osob

- Spotřebič není určen k použití osobami (včetně dětí) se sníženými fyzickými, smyslovými nebo duševními schopnostmi nebo s nedostatečnými zkušenostmi a znalostmi, pokud nebyly pod dohledem nebo nebyly o používání spotřebiče poučeny osobou zodpovědnou za jejich bezpečnost.
- Děti musí být pod dohledem, aby bylo zajištěno, že si se spotřebičem nebudou hrát.
- Mytí a uživatelskou údržbu nesmí provádět děti bez dozoru.
- Uchovávejte všechny obaly z dosahu dětí.

Pouze pro evropské trhy

- Tento spotřebič mohou používat děti od 8 let a osoby se sníženými fyzickými, smyslovými nebo duševními schopnostmi nebo s nedostatečnými zkušenostmi a znalostmi, pouze pokud jsou pod dohledem nebo byly poučeny o používání zařízení bezpečným způsobem a rozumí rizikům spojeným se zařízením.
- Zabraňte, aby si se spotřebičem hrály děti.
- Mytí a uživatelskou údržbu nesmí provádět děti bez dozoru.
- Děti ve věku od 3 do 8 let smějí do chladicích zařízení produkty vkládat a odebírat je z nich.

Všeobecná bezpečnost

- Žárovka v tomto domácím spotřebiči je vhodná pouze pro osvětlení tohoto spotřebiče. Žárovka není vhodná pro osvětlení místností v domácnostech.
- **VAROVÁNÍ!** Tento spotřebič je určen pouze pro použití v domácnostech, a dále například:
 - V prostředí používaném jako kuchyň pracovníky v obchodech, kancelářích a jiných pracovištích.
 - Na farmách, v hotelech, motelech a jiných ubytovacích zařízeních.
 - V pronajatých pokojích.
 - Při cateringu a podobných neprodejních použití.
- **VAROVÁNÍ!** Udržujte ventilační otvory umístěné v plášti spotřebiče nebo ve vestavěné konstrukci bez nezakryté.
- **VAROVÁNÍ!** K urychlení procesu odmrazování nepoužívejte žádná mechanická zařízení ani jiné prostředky, než ty, které jsou doporučeny výrobcem.
- **VAROVÁNÍ!** Zabraňte poškození chladicího okruhu.
- **VAROVÁNÍ!** Nepoužívejte elektrické spotřebiče uvnitř přihrádek na potraviny, pokud se nejedná o typ doporučený výrobcem.
- **VAROVÁNÍ!** Při mytí spotřebiče nepoužívejte vodní sprej a páru.
- **VAROVÁNÍ!** Spotřebič myjte vlhkým měkkým hadříkem. Používejte pouze neutrální čisticí prostředky. Nepoužívejte abrazivní prostředky, abrazivní čisticí polštářky, rozpouštědla nebo kovové předměty.
- **VAROVÁNÍ!** V tomto spotřebiči neskladujte výbušné látky, jako jsou aerosolové plechovky s hořlavým hnacím plynem.
- **VAROVÁNÍ!** Pokud je poškozen napájecí kabel, může jej vyměnit pouze výrobce, servis výrobce nebo podobně oprávněné osoby, aby se předešlo vzniku nebezpečí.

Instalace

- **VAROVÁNÍ!** Tento spotřebič smí zapojit pouze oprávněný technik.
- Odstraňte všechny obaly.
- Poškozený spotřebič neinstalujte ani nepoužívejte.
- Řiďte se pokyny k instalaci, které byly dodány společně se spotřebičem.
- Vzhledem k tomu, že je spotřebič těžký, dbejte při jeho přemísťování vždy zvýšené opatrnosti. Vždy noste ochranné rukavice.
- Zajistěte, aby kolem spotřebiče mohl cirkulovat vzduch.
- Před připojením spotřebiče k napájení počkejte alespoň 4 hodiny. To umožní, aby se olej dostal zpět do kompresoru.
- Spotřebič neumísťujte do blízkosti radiátorů nebo sporáků, trouby nebo varných desek.
- Spotřebič neumísťuje na přímé sluneční světlo.
- Tento spotřebič neumísťuje na místa, která jsou příliš vlhká nebo příliš chladná, jako jsou stavební buňky, garáže nebo vinné sklepy.
- Při přemísťování spotřebič zvedněte za přední hranu, aby nedošlo k poškrábání podlahy.
- **VAROVÁNÍ!** Při umísťování spotřebiče se ujistěte, že napájecí kabel není zachycený nebo poškozený.

Elektrické připojení

- **VAROVÁNÍ!** Nebezpečí vzniku požáru a úrazu elektrickým proudem.
- Spotřebič musí být uzemněný.
- Všechna elektrická připojení musí být provedena kvalifikovaným elektrikářem.
- Ujistěte se, že elektrické informace na typovém štítku odpovídají napájení. Pokud ne, obraťte se na elektrikáře.
- Vždy používejte správně nainstalovanou zásuvku odolnou proti nárazům.
- Nepoužívejte adaptéry s více zásuvkami a prodlužovací kabely.
- Dávejte pozor na to, aby nedošlo k poškození elektrických součástí (např. zástrčka, napájecí kabel, kompresor). Pokud potřebujete provést výměnu elektrických součástí, obraťte se na servis nebo elektrikáře.
- Napájecí kabel musí zůstat pod úrovní zástrčky.
- Zástrčku zapojte do zásuvky až na konci instalace. Po ukončení instalace se ujistěte, že je k zástrčce umožněn přístup.
- Spotřebič neodpojujte taháním za napájecí kabel. Vždy vytáhněte zástrčku.
- **VAROVÁNÍ!** Neumísťujte přenosné zásuvkové lišty nebo přenosné napájecí zdroje do zadní části spotřebiče.
- Pokud není stacionární spotřebič opatřen napájecím kabelem a zástrčkou nebo jinými prostředky k odpojení od sítě, které mají oddělení kontaktů na všech pólech zajišťující úplné odpojení za podmínek kategorie přepětí III, musí být prostředky k odpojení součástí pevné kabeláže v souladu s pravidly zapojení. To platí také pro spotřebiče s napájecím kabelem a zástrčkou, pokud není zástrčka po instalaci spotřebiče přístupná. Tento požadavek lze splnit tím, že bude ve fixním zapojení použit omnipolární vypínač s minimálně 3mm oddělením kontaktů.

Použití

- **VAROVÁNÍ!** Nebezpečí poranění, popálenin, úrazu elektrickým proudem nebo požáru.
- Neměňte technické údaje tohoto spotřebiče.
- Do spotřebiče nevkládejte elektrická zařízení (např. zmrzlinovače), pokud to není výrobcem povoleno.
- Dávejte pozor, abyste nepoškodili chladicí okruh. Obsahuje isobuten (R600a), zemní plyn s vysokou úrovní ekologické kompatibility. Tento plyn je hořlavý.
- Pokud dojde k poškození chladicího okruhu, ujistěte se, že v místnosti není žádná otevřená oheň a zdroje vznícení. Místnost vyvětrejte.
- Nedovolte, aby se horké předměty dotýkaly plastových částí spotřebiče.
- Ve spotřebiči neskladujte hořlavé plyny a kapaliny.
- Do spotřebiče, do jeho blízkosti nebo na něj nedávejte hořlavé produkty ani předměty, které mohou při styku s vlhkostí začít hořet.
- Nedotýkejte se kompresoru ani kondenzátoru. Jsou horké.

Péče a mytí

- **VAROVÁNÍ!** Nebezpečí poranění nebo poškození spotřebiče.
- Před prováděním údržby spotřebič vypněte a vytáhněte zástrčku ze zásuvky.
- Součástí chladicí jednotky tohoto spotřebiče jsou uhlovodíky. Údržbu a opakované plnění jednotky smí provádět pouze kvalifikovaná osoba.
- Pravidelně kontrolujte odtok spotřebiče a v případě potřeby jej vyčistěte. Pokud je odtok ucpaný, hromadí se rozmrazená voda v dolní části spotřebiče.

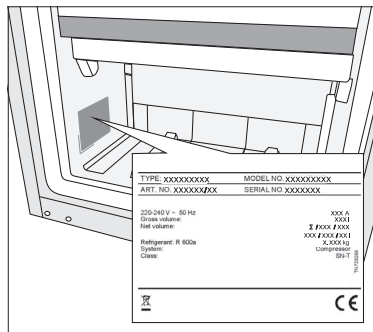
Likvidace

- **VAROVÁNÍ!** Nebezpečí poranění nebo udušení.
- Odpojte spotřebič od elektrické sítě.
- Odřízněte napájecí kabel a zlikvidujte jej.
- Demontujte dveře, abyste zabránili zavření dětí a domácích zvířat uvnitř spotřebiče.
- Chladicí okruh a izolační materiály tohoto zařízení jsou šetrné k ozónové vrstvě.
- Izolační pěna obsahuje hořlavý plyn. Informace o správné likvidaci spotřebiče získáte na obecním úřadu.
- Zabraňte poškození části chladicí jednotky, která je v blízkosti výměníku tepla.

INSTALACE A PŘIPOJENÍ

Výběr místa

- Spotřebič umístěte v suché a dobře větrané místnosti. Povolený rozsah teploty vzduchu pro zařízení závisí na klimatické třídě spotřebiče, která je uvedena na typovém štítku.



- Spotřebič neumísťujte do blízkosti zdrojů tepla, jako je plynový sporák, radiátor nebo kotel atd., a nevystavujte jej přímému slunečnímu světlu.

Klimatická třída	Rozsah teploty vzduchu	Relativní vlhkost
SN (subnormální)	+10 °C až +32 °C	≤ 75%
N (normální)	+16 °C až +32 °C	
ST (subtropická)	+16 °C až +38 °C	
T (tropická)	+16 °C až +43 °C	



Neumisťujte spotřebič do místnosti, ve které může teplota klesnout pod 5 °C. Spotřebič nemusí správně fungovat nebo může dojít k jeho poškození!



Spotřebič není vhodný pro venkovní použití a nesmí být vystaven dešti.

- Spotřebič musí být umístěn ve vzdálenosti minimálně 5 cm od elektrického nebo plynového sporáku a nejméně 30 cm od radiátoru nebo topení. Pokud tyto vzdálenosti nelze dodržet, musí být použit izolační panel.

INSTALACE A PŘIPOJENÍ

- Spotřebič musí být umístěn ve vzdálenosti přibližně 5 cm od stěny a zadní či boční strany skříně. U kuchyňské skřínky nad chladničkou musí být mezi zadní částí skříně a stěnou minimálně 5cm mezera. To je nutné k zajištění dostatečného množství chladicího vzduchu pro kondenzátor.
- Zástrčka nainstalovaného spotřebiče musí zůstat přístupná!



Spotřebič umístěte do místnosti s dostatečným množstvím vzduchu. Místnost musí mít objem nejméně 1 m³ vzduchu na každých 8 gramů chladiva. Množství chladiva je uvedeno na typovém štítku na vnitřní straně spotřebiče.

- Kuchyňská linka, do které má být spotřebič zabudován, musí mít ve své základně otvor alespoň 200 cm², aby byla umožněna cirkulace dostatečného množství vzduchu.
- Odvod vzduchu je u spotřebiče v horní části. Ujistěte se, že zásuvka není blokována. Blokování zásuvky může vést k poškození spotřebiče.



Varování:

Před instalací vestavěných spotřebičů vedle sebe do skřínky nebo do prostoru musí být nainstalováno příslušenství zabraňující kondenzaci. **Z bezpečnostních důvodů musí být instalace provedena autorizovaným technikem!**

Připojení spotřebiče

- Pomocí zástrčky zapojte spotřebič do elektřiny. Zásuvka musí být uzemněna. Jmenovité napětí a frekvence, které jsou pro spotřebič požadované, jsou uvedeny na typovém štítku/ štítku spotřebiče se základními informacemi.
- Spotřebič musí být připojen k elektrické síti a uzemněn v souladu s platnými normami a předpisy. Spotřebič odolá malým odchylkám síťového napětí v maximálním rozsahu plus nebo minus 6 %.



Pokud nebudete spotřebič delší dobu používat, vypněte jej příslušným tlačítkem a odpojte jej od elektrické sítě. Spotřebič vyprázdněte, rozmrazte, omyjte a nechte pootevřené dveře.



Nebezpečí popálení mrazem

Abyste zabránili popálení mrazem, nikdy si nedávejte zmrazené jídlo do úst a nedotýkejte se ho.



V případě poruchy nebo výpadku proudu neotvírejte mrazák, pokud nebyl spotřebič mimo provoz déle, než je doba uvedená na typovém štítku spotřebiče (doba zvýšení teploty). Po uplynutí této doby musíte zmrazené jídlo buď použít, nebo zajistit, aby bylo správně zchlazeno (například přemístěním do jiného spotřebiče).

Změna strany, na které se dveře otevírají/vestavba spotřebiče do skříňky

Informace o změně strany, na kterou se dveře otevírají, a vestavba spotřebiče do skříňky jsou uvedeny v samostatných pokynech k instalaci.

PŘED PRVNÍM POUŽITÍM SPOTŘEBIČE

Než použijete spotřebič poprvé

Nepřipojujte spotřebič do elektřiny, dokud si pečlivě nepřčtete pokyny pro správné a bezpečné používání spotřebiče. Protože tyto pokyny platí pro různé typy a modely spotřebičů, je možné, že se návod pro použití týká nastavení nebo součástí, které nejsou na vašem spotřebiči k dispozici. Doporučujeme, abyste si tyto pokyny uschovali pro budoucí použití. Pokud spotřebič prodáváte, přiložte je k němu.

Zkontrolujte, zda není spotřebič poškozený nebo u něho nejsou jakékoli závady. Pokud je spotřebič poškozený, obraťte se na obchod, který vám spotřebič prodal.

Před zapojením spotřebiče do elektřiny jej nechte stát minimálně 4 hodiny ve svislé poloze. Tím se snižuje riziko poruch způsobených účinky přepravy na chladicí jednotku.

Před prvním použitím spotřebiče je nutné umýt jeho vnitřní část a veškeré vnitřní příslušenství vlažnou vodou a neutrálním čisticím prostředkem. Omyté části otřete hadříkem s čistou vodou a poté důkladně osušte.

Pokud spotřebič používáte poprvé, nedávejte do něj jídlo, dokud teplota neklesne na nastavenou teplotu.

Rady týkající se úspory energie

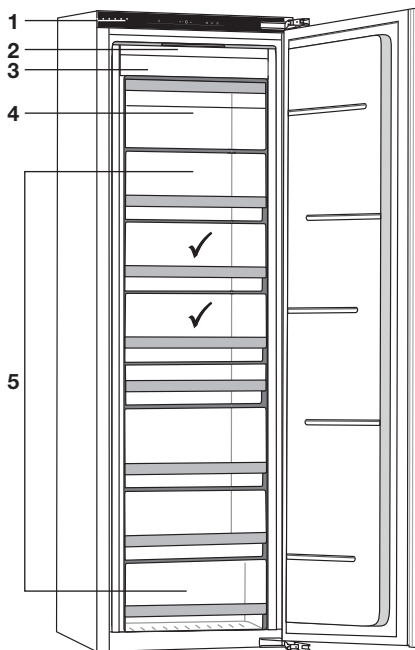
- Nainstalujte spotřebič podle pokynů uvedených v návodu k použití.
- Neotvírejte dveře více, než je nutné.
- Nikdy nezakrývejte a neblokuje ventilační otvory.
- Pokud je těsnění dveří poškozené nebo již řádně netěsní, co nejdříve jej vyměňte.
- Potraviny skladujte v dobře uzavřených nádobách nebo ve vhodných obalech.
- Před vložením do spotřebiče nechte jídlo vychladnout na pokojovou teplotu.
- Rozmrazte běžný mrazák, jakmile se uvnitř vytvoří přibližně 2 až 3milimetrová vrstva námrazy nebo ledu.
- Čím je nastavená teplota nižší, tím je spotřeba energie vyšší.

POPIS SPOTŘEBIČE

Spotřebič

1. Ovládací panel
2. Vnitřní LED osvětlení
3. Mrazicí jednotka NoFrost
4. Mrazicí prostor
5. Příhrádky mrazáku

- ✓ Nejlepší místo pro zmrazování čerstvých potravin.



NoFrost

Díky systému NoFrost již nemusíte mrazák odmrazovat.

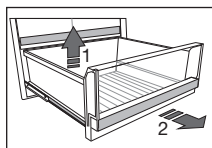
Zavření dveří

Dveře se sami zavřou, pokud je úhel otevření menší než 20°. Mechanismus tlumeného dovírání dveří zajistí, že se dveře zavřou měkce.

Vnitřní LED osvětlení

Spotřebič je na různých místech vybaven LED osvětlením.

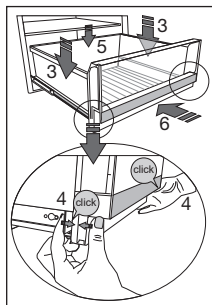
POPIS SPOTŘEBIČE



Příhrádky

Příhrádky jsou namontovány na plně výsuvných teleskopických kolejnicích a jsou opatřeny systémem tlumeného dovírání.

Chcete-li vyjmout příhrádku z kolejnic, zcela ji vytáhněte. Zvedněte zadní část příhrádky (1). Přitáhněte příhrádku k sobě (2) a poté ji zvedněte z kolejnic.



Chcete-li příhrádku nasadit do kolejnic, kolejnice zcela vysuňte. Umístěte příhrádku na kolejnice (3). Vpředu zatlačte příhrádku a kolejnice na pravé a levé straně k sobě, dokud neuslyšíte „cvaknutí“ (4). V případě potřeby zatlačte zadní část příhrádky dolů (5). Nakonec příhrádku na kolejnicích zcela zasuňte (6).



Zásobník na kostky ledu (IceTray)

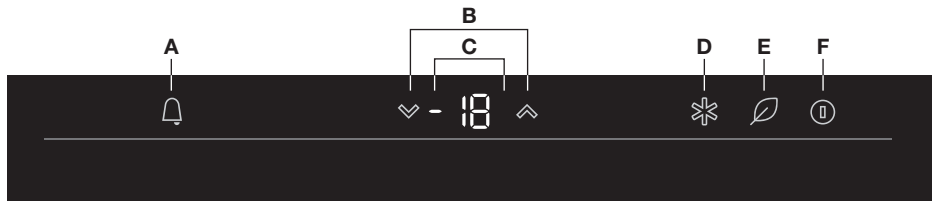
Chcete-li vyrobit kostky ledu, naplňte zásobník vodou a položte jej vodorovně do mrazáku.

POPIS SPOTŘEBIČE

Ovládací panel



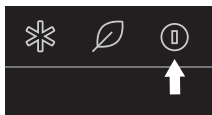
Pro dosažení nejlepších výsledků se dotýkejte tlačítek co největší plochou prstu.



- A. Tlačítko alarmu
- B. Tlačítka nastavení teploty
- C. Zobrazení nastavené teploty
- D. Tlačítko FastFreeze (funkce intenzivního mrazení)
- E. Tlačítko ECO/dětská pojistka
- F. Tlačítko Zapnout/Vypnout

POUŽITÍ SPOTŘEBIČE

Zapnutí mrazáku a nastavení teploty



1. Stiskněte tlačítko Zapnout/vypnout.
 - Mrazák se zapne.
2. Pomocí tlačítek nastavení upravte teplotu.



Teplotu lze nastavit od -24 °C do -16 °C. Doporučená teplota je -18 °C (nastavení výrobce).



Po zapnutí spotřebiče bude trvat několik hodin, než teplota klesne na nastavenou teplotu. Nevkládejte jídlo do spotřebiče, dokud teplota neklesne na nastavenou teplotu.



Když stisknete tlačítka nastavení, bliká na ovládacím panelu nastavená teplota. Zvolené nastavení teploty se uloží tři sekundy po stisknutí posledního tlačítka.

Vypnutí mrazáku



1. Po dobu tří sekund stiskněte tlačítko Zapnout/Vypnout.
 - Mrazák se vypne.

Intenzivní mrazení (FastFreeze)

Tento spotřebič má funkci intenzivního mrazení. Tato funkce co nejrychleji snižuje teplotu v mrazicím prostoru. Tuto funkci aktivujte 24 hodin před tím, než do spotřebiče vložíte větší množství čerstvých potravin.



Pokud je zvolena funkce intenzivního mrazení, spotřebič pracuje na maximální výkon. Na chvíli může vydávat větší hluk.

POUŽITÍ SPOTŘEBIČE



1. Stiskněte tlačítko FastFreeze.
 - Na displejích se zobrazí „FF“, což znamená, že je aktivována funkce FastFreeze.
2. Opětovným stisknutím tlačítka FastFreeze funkci zrušíte.
 - Na displeji se opět zobrazí nastavená teplota.



Pokud provedete nastavení teploty mrazicího prostoru ve chvíli, kdy je aktivována funkce intenzivního mrazení, tato funkce se okamžitě zruší.



Pokud vyberete funkci ECO, když je aktivována funkce intenzivního mrazení, funkce intenzivního mrazení se okamžitě zruší.



Pokud není funkce intenzivního mrazení zrušena manuálně, automaticky se zruší po přibližně dvou dnech. Teplota se poté vrátí na poslední nastavení teploty.



Dojde-li k výpadku proudu ve chvíli, kdy je funkce aktivována, funkce se znovu aktivuje po obnovení dodávky proudu.

Funkce ECO

Tento spotřebič má funkci ECO. Když je funkce ECO zvolena, spotřebič pracuje v optimálním nastavení. Funkce ECO není časově omezená a zůstává aktivní, dokud není zrušena.

Aktivace/zrušení funkce ECO



1. Stiskněte tlačítko ECO/dětská pojistka.
 - Dotykové tlačítko se rozsvítí: funkce je aktivována.
2. Stiskněte tlačítko ECO/dětská pojistka znovu.
 - Funkce se zruší.



Poznámka!

Aktivace funkce ECO zruší funkci FastFreeze.



Dojde-li k výpadku proudu ve chvíli, kdy je funkce ECO aktivována, funkce se znovu aktivuje po obnovení dodávky proudu.

POUŽITÍ SPOTŘEBIČE

Dětská pojistka

Tuto funkci lze použít k tomu, aby se zabránilo neúmyslným úpravám nastavení spotřebiče. Všechna tlačítka kromě tlačítka ECO/dětská pojistka jsou deaktivována.

Zapnutí nebo vypnutí dětské pojistky



1. Po dobu tří sekund stiskněte tlačítko ECO/dětská pojistka.
 - Na displejích se zobrazí „LL“, což znamená, že je dětská pojistka aktivována.
2. Znovu po dobu tří sekund stiskněte tlačítko ECO/dětská pojistka.
 - Funkce se zruší.

Alarm otevřených dveří

Pokud jsou dveře otevřeny příliš dlouho, zazní signál alarmu. Na displeji bliká tlačítko alarmu. Po několika minutách začne blikat osvětlení.

Vypnutí alarmu

1. Zavřete dveře.
 - Alarm se vypne.



Pokud jsou dveře stále otevřené i po 10 minutách, spotřebič se přepne do bezpečného režimu. Zhasne LED osvětlení. Na displeji se zobrazí chybový kód E9 (viz kapitola „Poruchy“).



Pokud alarm vypnete pouze stisknutím libovolného tlačítka, alarm se po nějaké době znovu spustí, protože dveře jsou stále otevřené.

Alarm vysoké teploty

Pokud je teplota ve spotřebiči příliš vysoká, spustí se alarm. Na displeji bude blikat tlačítko alarmu a nastavená teplota. Vysoká teplota může být způsobena z několika důvodů:

- Dveře byly otevřeny příliš dlouho nebo příliš často.
- Dveře řádně netěsní.
- Bylo vloženo příliš mnoho čerstvých potravin najednou.

POUŽITÍ SPOTŘEBIČE



Po každém opětovném zapnutí spotřebiče chvíli trvá, než se dosáhne správné teploty. Z tohoto důvodu je alarm po dobu prvních 24 hodin po zapnutí spotřebiče zrušen, aby se zabránilo jeho zbytečné aktivaci.

Vypnutí alarmu

1. Alarm vypnete stisknutím jakéhokoli tlačítka.
 - Alarm se vypne.
 - Když je teplota stále příliš vysoká, bude tlačítko alarmu a nastavená teplota zobrazená na displeji stále blikat.



Pokud není alarm ukončen ručně a teplota stále zůstane příliš vysoká, spustí se signál každou půl hodinu na dobu několika minut a při otevření dveří.

Alarm při výpadku proudu



Spotřebič nemůže během výpadku proudu chladit/mrazit. Po obnovení napájení bude provedeno měření teploty ve spotřebiči. Pokud je teplota ve spotřebiči příliš vysoká, spustí se alarm. Tlačítko alarmu bude blikat a na displeji se zobrazí „PF“ (výpadek proudu).



Když se na displeji zobrazí „PF“, vždy zkontrolujte potraviny ve spotřebiči! Pokud je teplota příliš vysoká, mohou se potraviny zkazit.

Vypnutí alarmu

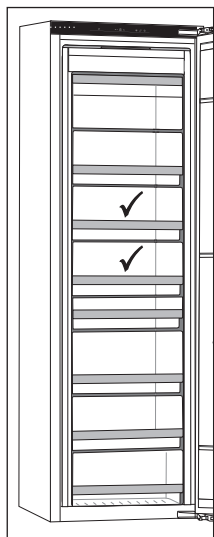
1. Alarm vypnete stisknutím jakéhokoli tlačítka.
 - Alarm se vypne.
 - Na displeji se znovu zobrazí nastavená teplota.
 - Když je teplota stále příliš vysoká, bude tlačítko alarmu a nastavená teplota zobrazená na displeji stále blikat.



Pokud není alarm ukončen ručně, spustí se každou půl hodinu na dobu několika minut a při otevření dveří.

SKLADOVÁNÍ A ZMRAZOVÁNÍ POTRAVIN

Doporučené rozdělení



Nejlepší místo pro zmrazování čerstvých potravin je označeno zaškrtnutím ✓.



V mrazáku neskladujte salát, vejce, jablka, hrušky, hrozny, broskve, jogurt, podmáslí, zakysanou smetanu nebo majonézu.

Zabránění kontaminace potravin

Abyste zabránili kontaminaci potravin, dodržujte prosím následující pokyny:

- Otevírání dveří na dlouhou dobu může způsobit výrazné zvýšení teploty v přihrádkách spotřebiče.
- Pokud necháte chladničku po dlouhou dobu prázdnou, vypněte ji, rozmrazte, umyjte, osušte a nechte otevřené dveře, aby se ve spotřebiči nevytvořily plísň.

Zmrazování a skladování potravin v mrazáku

Důležitá doporučení pro zmrazování čerstvých potravin

- Maximální množství potravin, které můžete do mrazáku vložit najednou, je uvedeno na typovém štítku. Pokud do mrazáku vložíte větší množství, než je toto maximální množství potravin, dojde ke zpomalení procesu zmrazování a sníží se jeho kvalita. Kromě toho to také poškodí kvalitu mražených potravin, které jsou v mrazáku již uloženy.
- Používejte pouze kvalitní čerstvé potraviny vhodné ke zmrazení.
- Teplé jídlo nechte vychladnout na pokojovou teplotu.
- Potraviny je třeba zmrazit rychle. Doporučuje se používat malá balení.
- Používejte vzduchotěsné a vodotěsné obaly, abyste zabránili vysychání potravin a ztrátě vitamínů, které jsou v nich obsaženy.
- Na obalu si poznamenejte druh a množství potravin, poznamenejte si také datum, kdy byly zmrazeny.
- Zabraňte kontaktu čerstvých potravin se zmrazenými potravinami.
- Chcete-li využít celkový objem mrazicího prostoru, můžete vytáhnout všechny přihrádky. Potraviny ukládejte přímo na polici a na dno mrazáku.

Zmrazení malého množství čerstvých potravin/příprava kostek ledu

Pokyny pro nejlepší místo pro zmrazování čerstvých potravin (1 až 2 kilogramy) a výrobu kostek ledu najdete v kapitole „Doporučené rozdělení“.

Zmrazení velkého množství čerstvých potravin

- Aktivujte funkci intenzivního mrazení 24 hodin před plánovaným zmrazením potravin.
- Čerstvé potraviny rovnoměrně rozdělte do všech přihrádek mrazicího prostoru.
- Po 24 hodinách můžete potraviny přemístit do jiné přihrádky v mrazáku a následně zmrazit novou dávku potravin.

Důležitá doporučení pro uchovávání zmrazených potravin

- Při uchovávání a používání zmrazených potravin dodržujte pokyny výrobce. Dbejte na doporučenou skladovací teplotu a datum použitelnosti uvedené na obalu.
- Používejte pouze potraviny v nepoškozeném obalu, které byly uchovávány při teplotě -18 °C nebo nižší.
- Nekupujte potraviny pokryté námrazou. Námraza znamená, že byly potraviny několikrát rozmrazené nebo částečně rozmrazené a v důsledku toho mají nižší kvalitu.
- Zajistěte, aby se potraviny během přepravy nerozmrazily. Zvýšení teploty zkrátí dobu uchovávání potravin a poškodí jejich kvalitu.

SKLADOVÁNÍ A ZMRAZOVÁNÍ POTRAVIN

Doporučené doby skladování zmrazených potravin v mrazáku  ***

Druh potraviny	Doba skladování
Ovoce, hovězí	10 až 12 měsíců
Zelenina, telecí, drůbež	8 až 10 měsíců
Zvěřina	6 až 8 měsíců
Vepřové	4 až 6 měsíců
Jemně nasekané nebo mleté maso	4 měsíce
Chléb, těstoviny, vařená jídla, bělomasé ryby	3 měsíce
Droby	2 měsíce
Uzená klobása, ryby s tmavým masem	1 měsíc

Rozmrazování mražených potravin

- Rozmrazování je důležitým krokem při skladování potravin konzervovaných zmrazením. Potraviny musí být rozmrazeny správným způsobem.
- Vhodnými způsoby rozmrazování potravin jsou:
 - v chladničce,
 - ve studené vodě,
 - v mikrovlnné nebo konvenční troubě s vhodným programem rozmrazování.
- Některé zmrazené produkty lze připravit, aniž byste je museli nejprve rozmrazit. Výrobce to uvede na obalu.
- Potraviny je třeba balit v malých porcích. Tímto způsobem potraviny roztají rychleji.
- Částečně nebo úplně rozmrazené potraviny co nejrychleji použijte. Bakterie v rozmrazených potravinách se znovu aktivují a potraviny se rychle zkaží. To platí zejména pro ovoce, zeleninu a hotová jídla.
- Částečně nebo úplně rozmrazené potraviny znovu nezmrazujte.

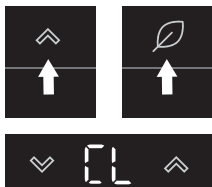
Odmrazování spotřebiče

Odmrazování mrazáku NoFrost

Mrazák NoFrost se odmrazuje automaticky. Veškeré námrazy se poté odstraní.

Jakékoli usazeniny ledu nebo námrazy, které se i přesto v mrazičím prostoru vytvoří, mohou být způsobeny neobvyklým používáním spotřebiče (příliš časté a příliš dlouhé otevírání dveří, špatné těsnění dveří atd.). V takovém případě bude nutné mrazák odmrazit manuálně.

Manuální odmrazování mrazáku NoFrost



1. Na několik sekund současně stiskněte vpravo umístěné tlačítko nastavení a tlačítko ECO/dětská pojistka.
 - ▶ Na displeji se zobrazí „CL“, což znamená, že byl zahájen proces odmrazování.
 - ▶ Po dokončení procesu odmrazování se na displeji znovu zobrazí teplota.



V případě extrémní námrazy spotřebič vypněte. Vyjměte z mrazáku potraviny a ochraňte je tak, aby se nemohly částečně nebo úplně rozmrazit. Vnitřek mrazáku omyjte a osušte. Před opětovným vložením potravin do mrazáku spotřebič zapněte a upravte teplotu na požadované nastavení.

Mytí spotřebiče



Před zahájením mytí spotřebič vypněte a vytáhněte zástrčku ze zásuvky.



Nepoužívejte abrazivní čisticí prostředky, mohlo by dojít k poškození povrchu.



Aktivujte funkci intenzivního mrazení 24 hodin před plánovaným mytím mrazáku.

- Vnitřní prostor spotřebiče pravidelně myjte vlažnou vodou. Pokud je to nutné, přidejte do vody neutrální čisticí prostředek nebo speciální čistič chladniček. Omyjte všechny povrchy měkkým hadříkem. Omyté části otřete hadříkem s čistou vodou a poté důkladně osušte.

- Části spotřebiče nedávejte do myčky na nádobí. Mohlo by dojít k jejich poškození.



Pokud nebudete spotřebič delší dobu používat, vypněte jej příslušným tlačítkem a odpojte jej od elektrické sítě. Spotřebič vyprázdněte, rozmrazte, omyjte a nechte pootvřené dveře.

Tabulka poruch

Pokud se domníváte, že váš spotřebič nefunguje správně, neměli byste okamžitě předpokládat, že je vadný. Doporučujeme, abyste v každém případě zkontrolovali body uvedené v následující tabulce.

Problém	Příčina/řešení
Spotřebič je připojený k napájení, ale nefunguje.	Zkontrolujte, zda je v zásuvce napětí a zda je spotřebič zapnutý.
Spotřebič nepřetržitě chladí po dlouhou dobu.	Kompresor delší dobu pracuje při nízké kapacitě (nízká spotřeba energie/ vysoká účinnost). Toto je neúčinnější způsob provozu. Na provoz spotřebiče mohou mít vliv také následující faktory: <ul style="list-style-type: none"> • Teplota okolního vzduchu je příliš vysoká. • Dveře byly otevřeny příliš dlouho nebo příliš často. • Dveře nejsou správně zavřené. • Dveře řádně netěsní (těsnění je znečištěné nebo poškozené, dveře jsou vzpříčené atd.). • Bylo vloženo příliš mnoho čerstvých potravin najednou. • Nedostatečná cirkulace vzduchu kolem kompresoru a kondenzátoru. Zkontrolujte, zda je kolem spotřebiče dostatečná ventilace (viz samostatné pokyny k instalaci).
Nadměrná tvorba ledu v mrazáku.	<ul style="list-style-type: none"> • Dveře byly otevřeny příliš dlouho nebo příliš často. • Dveře nejsou správně zavřené. • Dveře řádně netěsní (těsnění je znečištěné nebo poškozené, dveře jsou vzpříčené atd.).
Bliká tlačítko alarmu nebo zobrazení teploty.	<ul style="list-style-type: none"> • Dveře byly otevřeny příliš dlouho nebo příliš často. • Dveře řádně netěsní (těsnění je znečištěné nebo poškozené, dveře jsou vzpříčené atd.). • Bylo vloženo příliš mnoho čerstvých potravin najednou.
Dveře se špatně otevírají.	Snažte se otevřít dveře spotřebiče ihned po jejich zavření. V takovém případě je otevírání dveří obtížné. Když dveře otevřete, ze spotřebiče unikne chladný vzduch, který je nahrazen teplým okolním vzduchem. Vzhledem k tomu, že se tento vzduch ochladí, vytvoří se mírný podtlak, který znesnadňuje otevření dveří. Toto se po několika minutách vrátí do normálu a dveře půjdou znovu snadno otevírat.

PORUCHY

Problém	Příčina/řešení
Část nebo celé LED osvětlení nefunguje.	<ul style="list-style-type: none"> • O nefunkčním LED osvětlení se poraďte se servisním technikem. Opravu LED osvětlení neprovádějte sami. • Tento výrobek obsahuje světelný zdroj s třídou energetické účinnosti E.
Spotřebič je hlučný.	<ul style="list-style-type: none"> • Spotřebič je chlazen chladicím systémem s kompresorem (u některých modelů také ventilátorem), který vydává hluk. Hladina hluku závisí na instalaci spotřebiče, jeho správném použití a stáří. • Po připojení spotřebiče k napájení může být hluk způsobený kompresorem nebo proudícím chladivem mírně hlasitější. To neznamena, že je vadný a nemá to žádný vliv na životnost spotřebiče. Spotřebič bude za chvíli méně hlučný. • Pokud byly dveře otevřeny příliš dlouho nebo příliš často, bylo vloženo velké množství čerstvých potravin nebo se aktivovala funkce intenzivního mrazení, může spotřebič dočasně vydávat větší hluk.
Na displeji je zobrazený kód „LL“.	Byla aktivována dětská pojistka. Viz kapitola „Dětská pojistka“.
Na displeji je zobrazený kód „PF“.	Dlouhý výpadek proudu. Viz kapitola „Alarm při výpadku proudu“.
Na displeji je zobrazený chybový kód E0.	Dotyková tlačítka nereagují. Zavolejte servisní středisko a domluvte si termín opravy. Dokud nebude spotřebič opravený bude pracovat v bezpečném režimu. Spotřebič automaticky udržuje nejvhodnější teplotu pro chladicí i mrazicí prostor.
Na displeji je zobrazený chybový kód E1, E2 nebo E3.	Teplotní senzor je vadný. Zavolejte servisní středisko a domluvte si termín opravy. Dokud nebude spotřebič opravený bude pracovat v bezpečném režimu. Spotřebič automaticky udržuje nejvhodnější teplotu pro chladicí i mrazicí prostor.
Na displeji je zobrazený chybový kód E9.	<ul style="list-style-type: none"> • Dveře byly otevřeny příliš dlouho, zavřete je. • Pokud přestalo osvětlení v chladicím i mrazicím prostoru fungovat, je dveřní senzor vadný. Zavolejte servisní středisko a domluvte si termín opravy. Dokud nebude spotřebič opravený bude pracovat v bezpečném režimu. Spotřebič automaticky udržuje nejvhodnější teplotu pro chladicí i mrazicí prostor.

Pokud nelze problém vyřešit, obraťte se na servisní středisko. Pokud tak učiníte, uveďte typ, model a sériové číslo uvedené na typovém štítku nebo štítku na vnitřní straně spotřebiče.

Likvidace obalu a spotřebiče

Tento spotřebič je vyrobený z udržitelných materiálů. Na konci své životnosti musí být tento spotřebič zlikvidován zodpovědným způsobem. Pro informace týkající se způsobu likvidace se obraťte na místní orgány.



Viz také kapitola „Likvidace“ v bezpečnostních pokynech.

Obalový materiál spotřebiče je recyklovatelný. Mohly být použity následující materiály:

- Lepenka.
- Polyethylenová fólie (PE).
- Polystyren bez CFC (tvrdý PS).

Tyto materiály musí být zlikvidovány odpovědným způsobem a v souladu se státními předpisy.



Spotřebič je označen symbolem přeškrtnuté popelnice na kolečkách, který vás upozorňuje na nutnost samostatné likvidace domácích elektrických spotřebičů. To znamená, že spotřebič nesmí být na konci své životnosti zlikvidován společně s netříděným domovním odpadem. Spotřebič musí být předán do zvláštního komunálního centra pro zpracování odpadu nebo prodejci, který tuto službu poskytuje.

Samostatný sběr a likvidace domácích spotřebičů zabraňuje nepříznivým dopadům na člověka a životní prostředí. Tím je zajištěno, že materiály použité k výrobě spotřebiče mohou být recyklovány a zároveň lze dosáhnout výrazných úspor při používání energie a surovin.



Prohlášení o shodě

Tímto prohlašujeme, že naše produkty odpovídají příslušným evropským směrnici, předpisům a požadavkům, jakož i všem požadavkům norem, na které se odkazuje.

Návod k použití také najdete na naší webové stránce:
www.asko.com

 **ASKO**



844183