

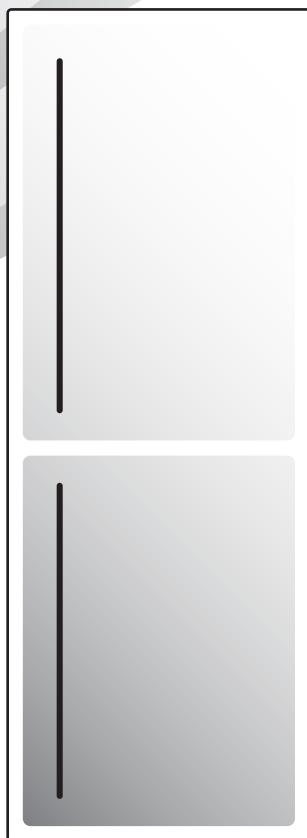
**Hisense**

life reimagined

SK (SK)

# NÁVOD NA POUŽITIE

## SKRIŇOVEJ CHLADNIČKY S MRAZNIČKOU



## **ĎAKUJEME, ŽE STE NAŠE SPOTREBIČE PRIJALI DO SVOJEJ DOMÁCNOSTI**

Sme radi, že ste si vybrali spotrebič Hisense. Spoločnosť Hisense je tu, aby vám a všetkým vašim dobrodružstvám pomohla s našou špičkovou technológiou a modernými domácimi spotrebičmi vyrobenými z vysokokvalitných materiálov. Pretože neúnavne pracujeme na energetickej udržateľnosti, kúpou nášho spotrebiča prispievate aj vy k udržateľnejšej budúcnosti.

Ak chcete plne využívať naše služby, záruku a ďalšie dôležité informácie, zvážte, prosím, registráciu svojho spotrebiča Hisense online na našej webovej stránke:

**<https://www.hisense-europe.com>**

Dúfame, že naše zariadenie splní a prekoná vaše očakávania.

### **Odkaz na databázu EU EPREL**

QR kód na energetickom štítku dodávanom spolu so spotrebičom poskytuje webový odkaz na registráciu tohto spotrebiča v databáze EU EPREL. Energetický štítok si pre referenciu uschovajte spolu s návodom na použitie a všetkými ostatnými dokumentmi dodanými s týmto spotrebičom. Informácie týkajúce sa výkonu produktu je možné nájsť v databáze EU EPREL pomocou odkazu <https://eprel.ec.europa.eu> a názvu modelu a čísla produktu, ktoré nájdete na typovom štítku spotrebiča. Podrobnejšie informácie o energetickom štítku nájdete na [www.theenergylabel.eu](http://www.theenergylabel.eu).

### **Spotrebič je určený len na domáce použitie.**

Chladnička je určená na uskladňovanie čerstvých potravín pri teplote nad 0 °C.

Mraznička je určená na mrazenie čerstvých potravín a dlhodobé uskladňovanie mrazených potravín (až do jedného roka podľa typu potraviny).

V manuáli sú použité nasledujúce symboly s príslušným významom:



#### **INFORMÁCIA!**

Informácia, rada, tip alebo odporúčanie



#### **VAROVANIE!**

Upozornenie – hrozí všeobecné nebezpečenstvo



#### **NEBEZPEČENSTVO ÚRAZU ELEKTRICKÝM PRÚDOM!**

Upozornenie – hrozí nebezpečenstvo zasiahnutia prúdom



#### **NEBEZPEČENSTVO POŽIARU!**

Upozornenie – hrozí nebezpečenstvo požiaru

# Obsah

<b>Dôležité poznámky a opatrenia</b> .....	<b>5</b>
Pred prvým použitím spotrebiča .....	5
Dôležité bezpečnostné pokyny .....	5
Dôležité informácie ohľadom použitia spotrebiča .....	8
Ochrana životného prostredia .....	9
<b>Rady ohľadom šetrenia energie s chladničkou/mrazničkou</b> .....	<b>11</b>
<b>Inštalácia a pripojenie</b> .....	<b>12</b>
Výber miestnosti .....	12
Inštalácia spotrebiča .....	12
Pripojenie spotrebiča do siete .....	14
<b>Zmena smeru otvárania dverí</b> .....	<b>15</b>
<b>Opis spotrebiča</b> .....	<b>18</b>
<b>Ovládanie spotrebiča</b> .....	<b>19</b>
Vypnutie/zapnutie spotrebiča .....	19
Nastavenie teploty v spotrebiči .....	20
Pohotovostný režim ovládacej jednotky (display standby mode) .....	20
Intenzívne chladenie (chladiaci priestor) .....	21
Intenzívne mrazenie (mraziaci priestor) .....	21
Eco funkcia .....	22
Funkcia Convert .....	22
Funkcia Wi-Fi .....	23
Detská zámka .....	27
Upozornenie na vysokú teplotu .....	27
Upozornenie na otvorené dvere .....	28
Alarm v prípade výpadku elektrického prúdu .....	28
<b>Vnútorne vybavenie spotrebiča</b> .....	<b>30</b>
Polica .....	30
Držiak na fľaše * .....	30
Priehradka na ovocie a zeleninu s regulátorom vlhkosti * .....	30
Zásuvka Chill Zone * .....	30
Zmena zásuvky Chill Zone na zásuvku na ovocie a zeleninu * .....	31
Regály dvierok .....	32
Multi Airflow .....	32
Technológia AdaptTech .....	32
<b>Odporúčané rozloženie potravín v spotrebiči</b> .....	<b>33</b>
<b>Uskladňovanie potravín v chladničke</b> .....	<b>34</b>
Dôležité upozornenia týkajúce sa uskladnenia potravín .....	34
Prevenca kontaminácie potravín .....	34
<b>Mrazenie a uskladňovanie mrazených potravín</b> .....	<b>35</b>
Postup mrazenia .....	35
Dôležité upozornenia týkajúce sa mrazenia .....	35
Skladovanie priemyselne mrazených potravín .....	35
Doba uskladnenia mrazených potravín .....	36
Rozmrazovanie mrazených potravín .....	36

<b>Rozmrazovanie spotrebiča .....</b>	<b>37</b>
Automatické rozmrazovanie chladničky .....	37
Odmrazenie mrazničky NoFrost .....	37
Ručné odmrázanie mrazničky NoFrost .....	37
<b>Čistenie spotrebiča .....</b>	<b>38</b>
<b>Odstraňovanie problémov .....</b>	<b>39</b>
<b>Informácie o zvukoch, ktoré spotrebič vydáva .....</b>	<b>42</b>

# Dôležité poznámky a opatrenia

## Pred prvým použitím spotrebiča

Pred pripojením spotrebiča do elektrickej siete si pozorne prečítajte tento návod na použitie, ktorý opisuje spotrebič a jeho správne a bezpečné použitie. Návod na použitie platí pre viacero typov/modelov spotrebiča; preto sa nemusia všetky tu opísané nastavenia a vybavenie vzťahovať na váš spotrebič. Odporúčame ponechať si tento návod na použitie do budúcnosti a pripojiť ho k spotrebiču v prípade jeho ďalšieho predaja.

Návod na použitie zahŕňa verziu/model mrazničky No Frost, ktorá je vybavená ventilátorom a proces rozmrazovania je automatický (platí len pre vybrané modely).

Skontrolujte, či nie je spotrebič poškodený alebo nevykazuje žiadne chyby. Ak zistíte, že je váš spotrebič poškodený, oznámte to predajcovi, od ktorého ste ho kúpili.

Pred pripojením spotrebiča do elektrickej siete nechajte spotrebič stáť vo vertikálnej polohe minimálne 2 hodiny. Takto znížite riziko porúch v dôsledku prepravy chladiaceho systému.

## Dôležité bezpečnostné pokyny



### **NEBEZPEČENSTVO POŽIARU!**

Varovanie! Nebezpečenstvo požiaru /horľavé materiály.

Spotrebič musíte pripojiť do elektrickej siete a uzemniť v súlade s platnými normami a predpismi.

**VAROVANIE!** Na zadnú stranu spotrebiča neinštalujte prenosné zásuvky ani prenosné zdroje napájania.

Pred čistením spotrebiča ho odpojte od elektrickej siete (vyberte napájací kábel zo zásuvky).

### **NEBEZPEČENSTVO ÚRAZU ELEKTRICKÝM PRÚDOM!**

Ak je napájací kábel poškodený, musí ho vymeniť výrobca, jeho servisný pracovník alebo podobne kvalifikované osoby, aby sa tak zabránilo nebezpečenstvu.

**⚠ NEBEZPEČENSTVO ÚRAZU ELEKTRICKÝM PRÚDOM!**  
Varovanie! Pri umiestňovaní zariadenia sa uistite, že prívodný kábel nie je zachytený alebo poškodený.

**⚠ NEBEZPEČENSTVO ÚRAZU ELEKTRICKÝM PRÚDOM!**  
Ak LED osvetlenie nefunguje, obráťte sa na servisného technika. Nepokúšajte sa opravovať LED osvetlenie svojpomocne, pretože hrozí nebezpečenstvo kontaktu s vysokým napätím!

**⚠ VAROVANIE!**  
UPOZORNENIE! Vo vnútri spotrebiča nepoužívajte žiadne elektrické zariadenia okrem tých, ktoré povoľuje výrobca tejto chladničky s mrazničkou.

**⚠ VAROVANIE!**  
UPOZORNENIE! Nepoužívajte mechanické pomôcky alebo iné prostriedky na urýchlenie priebehu rozmrazovania okrem tých, ktoré odporúča výrobca.

**⚠ VAROVANIE!**  
UPOZORNENIE! Uistite sa, že je spotrebič nainštalovaný podľa návodu, aby ste sa vyhli nebezpečenstvu spôsobenému jeho zlou stabilitou.

## **Nebezpečenstvo omrzlín**

Mrazené potraviny si nikdy nedávajte do úst a ani ich nechytajte, pretože to môže spôsobiť omrzliny.

## **Ochrana detí a citlivých osôb**

Spotrebič nesmú používať osoby (vrátane detí) so zníženými fyzickými, zmyslovými alebo duševnými schopnosťami alebo nedostatkom skúseností a znalostí, pokiaľ nie sú pod dohľadom osoby zodpovednej za ich bezpečnosť alebo pokiaľ neboli poučené o používaní spotrebiča.

Deti by mali byť pod dozorom, aby sa zabezpečilo, že sa nebudú hrať so spotrebičom.

Deti nesmú vykonávať údržbu a čistenie bez dohľadu.

Odstráňte obal určený na ochranu spotrebiča alebo jeho jednotlivých častí počas prepravy a uchovávajte ho mimo dosahu detí. Predstavuje riziko poranenia alebo zadusenía.

Pri likvidácii použitého spotrebiča odpojte napájací kábel, odstráňte dvere a police nechajte v ňom. Takto zamedzíte tomu, aby sa deti v spotrebiči zavreli, prípadne vymkli.

## **Len pre európske trhy**

Tento spotrebič môžu používať deti staršie ako 8 rokov a osoby so zníženými fyzickými, zmyslovými alebo mentálnymi schopnosťami alebo s nedostatkom skúseností a znalostí za predpokladu, že sú pod dohľadom zodpovedných osôb alebo boli poučené o správnom používaní spotrebiča a nebezpečenstvách spojených s jeho používaním.

Deti sa so spotrebičom nesmú hrať.

Deti nesmú vykonávať údržbu a čistenie bez dohľadu.

Deti vo veku od 3 do 8 rokov môžu chladničku plniť a vyprázdňovať.

## Upozornenia ohľadom chladiva

Spotrebič obsahuje malé množstvo plynu R600a, ktorý je šetrný k životnému prostrediu, no zároveň horľavý. Uistite sa, že žiadne časti chladiaceho systému nie sú poškodené. Únik plynu nie je nebezpečný pre životné prostredie, ale môže spôsobiť poranenie očí alebo požiar.

V prípade úniku plynu poriadne miestnosť vyvetrajte, odpojte spotrebič zo siete a zavolajte servisného technika.

## Dôležité informácie ohľadom použitia spotrebiča



**VAROVANIE!** Tento spotrebič je určený pre použitie v domácnosti a na podobné účely, ako napr.:

- v kuchynkách pre personál v obchodoch, kanceláriách a iných pracovných prostrediach;
- na farmách a pre klientov v hoteloch, motelloch a iných obytných budovách,
- v zariadeniach, ktoré ponúkajú nocľah s raňajkami;
- na katering a podobné použitie, ktoré nesúvisí s predajom.

### **VAROVANIE!**

**UPOZORNENIE!** Udržujte vetracie otvory v kryte spotrebiča alebo v zabudovanej štruktúre voľné a priechodné.

Spotrebič nesmiete používať vonku ani ho vystavovať dažďu.



Vo vnútri tohto spotrebiča neskladujte výbušné látky, ako napríklad spreje s horľavým obsahom.

V prípade, že spotrebič bude mimo prevádzky dlhšiu dobu, vypnite ho pomocou príslušného tlačidla a odpojte ho zo siete. Vyprázdnite spotrebič, rozmrazte ho, vyčistite a nechajte dvere pootvorené.

V prípade chyby alebo poruchy napájania mrazničku neotvárajte, pokiaľ nebola vypnutá viac ako 16 hodín. Po uplynutí tejto doby mrazené potraviny použite alebo zaistite, aby boli dostatočne chladené (napr. v náhradnom spotrebiči).

## Technické informácie o spotrebiči

Typový štítok sa nachádza vo vnútri spotrebiča. Sú na ňom uvedené údaje týkajúce sa elektrického napätia, celkového (brutto) a úžitkového (netto) objemu, typu a množstva chladiva a informácie o triedach klímy.

Ak je typový štítok v inom jazyku, ako ste zvolili, alebo v jazyku, ktorý sa vo vašej krajine nepoužíva, vymeňte ho za ten, ktorý je súčasťou dodávky.

### **VAROVANIE!**

**UPOZORNENIE!** Nepoškodte chladiaci okruh. Takto zabránite znečisteniu prostredia.

## Ochrana životného prostredia

Balenie je vyrobené z materiálov šetrných k životnému prostrediu, ktoré sa dajú recyklovať, zlikvidovať alebo zničiť bez poškodenia životného prostredia.

### **Likvidácia starého spotrebiča**

Aby ste chránili životné prostredie, odovzdajte starý spotrebič do autorizovaného zberného strediska domácich spotrebičov.

Predtým urobte nasledovné:

- odpojte spotrebič zo siete;

- nenechávajte deti hrať sa s ním.



■ Značka na výrobku alebo na jeho obale znamená, že s výrobkom by sa nemalo narábať ako s bežným domovým odpadom. Výrobok by sa mal odniesť do autorizovaného centra určeného na spracovanie odpadu z elektrických a elektronických zariadení. Správna likvidácia výrobku pomôže zabrániť negatívnym vplyvom na životné prostredie a zdravie ľudí, ktoré by sa mohli objaviť v prípade nesprávnej likvidácie výrobku. Pre podrobnejšie informácie o likvidácii a spracovaní výrobku kontaktujte príslušný miestny orgán zodpovedný za spracovanie odpadov, spoločnosť na likvidáciu odpadov alebo obchod, v ktorom ste výrobok zakúpili.

# Rady ohľadom šetrenia energie s chladničkou/mrazničkou

- Spotrebič nainštalujte podľa pokynov v návode na inštaláciu.
- Neotvárajte dvere častejšie, ako je to potrebné.
- Občas sa uistite, že nič nebráni cirkulácii vzduchu pod spotrebičom.
- Ak je tesnenie poškodené alebo uvoľnené, čo najskôr ho vymeňte.
- Potraviny uskladňujte v uzavretých nádobách alebo iných vhodných obaloch
- Pred vložením uvareného jedla do chladničky musí byť vychladnuté na izbovú teplotu.
- Zmrazené potraviny rozmrazujte v chladničke.
- Odstráňte niektoré zásuvky z mrazničky tak, ako je opísané v návode na obsluhu, aby ste umožnili využitie celého vnútorného priestoru.
- Uistite sa, že police sú rovnomerne rozložené a že jedlo je usporiadané tak, aby umožňovalo voľnú cirkuláciu vzduchu (dodržiavajte odporúčané usporiadanie potravín, ako je opísané v návode).

# Inštalácia a pripojenie

## Výber miestnosti

- Spotrebič inštalujte v suchej a dobre vetranej miestnosti. Spotrebič bude pracovať správne, ak bude okolitá teplota v intervale uvedenom v tabuľke. Trieda spotrebiča je uvedená na typovom štítku/nálepke so základnými informáciami o spotrebiči.

Popis	Trieda	Rozsah okolitej teploty v °C	Relatívna vlhkosť vzduchu
Rozšírená mierna	SN	+10 do +32	≤75%
Mierna	N	+16 do +32	
Subtropická	ST	+16 do +38	
Tropická	T	+16 do +43	



### INFORMÁCIA!

Tento spotrebič nie je určený na použitie ako vstavaný spotrebič.



### INFORMÁCIA!

Neumiestňujte spotrebič do miestnosti, kde môže teplota klesnúť pod 5 °C, pretože to môže spôsobiť zlé fungovanie alebo poruchu spotrebiča!

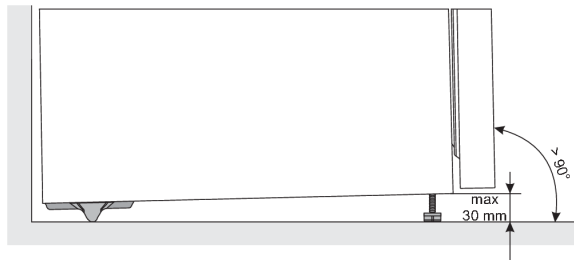
- Po inštalácii spotrebiča musíte mať dobrý prístup k zástrčke!
- Neumiestnite spotrebič v blízkosti iných spotrebičov alebo zariadení, ktoré vyžarujú teplo, ako napríklad varič, sporák, radiátor, ohrievač vody a pod., a nevystavujte ho priamemu slnečnému žiareniu. Spotrebič by mal stáť najmenej 3 cm od elektrického alebo plynového variča alebo najmenej 30 cm od naftových kachlí alebo pece na pevné palivo. Ak je vzdialenosť medzi takýmto zdrojom tepla a spotrebičom menšia, použite izolačný panel.

**Poznámka:** Spotrebič umiestnite do dostatočne veľkej miestnosti, v ktorej musí byť na každých 8 gramov chladiva, minimálne 1 m<sup>3</sup> priestoru. Množstvo chladiva je uvedené na typovom štítku v interiéri spotrebiča.

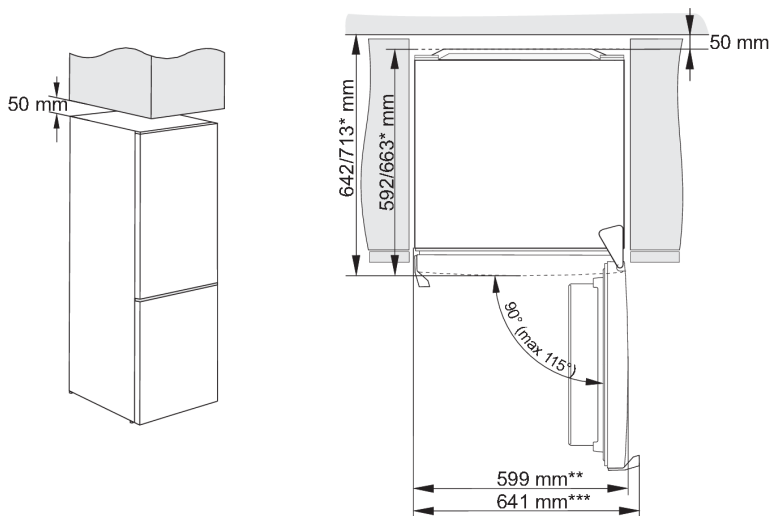
## Inštalácia spotrebiča

Inštaláciu spotrebiča by mali vykonávať aspoň dve osoby, aby ste sa vyhli akémukoľvek zraneniu, alebo poškodeniu spotrebiča.

- Spotrebič musí byť vyrovnaný alebo mierne naklonený, dozadu na pevnom povrchu. V prednej časti je spotrebič vybavený dvomi nastaviteľnými nožičkami, ktoré môžete použiť na vyváženie spotrebiča. V zadnej časti sú kolieska pre ľahšiu inštaláciu spotrebiča (iba pri niektorých modeloch).



- Potom, čo ste zrovnali spotrebič pomocou nastaviteľných nožičiek, pre lepšiu stabilitu spotrebiča, prispôbte aj ďalšiu nožičku.
- Nevystavujte spotrebič priamemu slnečnému žiareniu a neumiestňujte ho v blízkosti akéhokoľvek zdroja tepla. Ak sa tomu nedá vyhnúť, nainštalujte izolačnú dosku.
- Tento spotrebič je voľne stojaci. Ak chcete dosiahnuť deklarovanú/minimálnu spotrebu energie, musíte medzi stenou a zadnou časťou spotrebiča a nad spotrebičom zabezpečiť 50 mm voľného priestoru. Zaisťte tiež okolo spotrebiča a nad ním dostatočnú cirkuláciu vzduchu.
- Spotrebič môžete umiestniť aj vedľa alebo medzi nábytkové prvky, resp. ku stene. V prípade takéhoto umiestnenia bude spotrebič fungovať bezchybne, avšak sa môže zvýšiť spotreba energie. Dodržiavajte minimálne vzdialenosti nad a za spotrebičom tak, ako je to uvedené na obrázku.
- Nechajte potrebný priestor, aby sa dali otvárať dvere a vysúvať police či zásuvky (pozri inštaláciu schému).

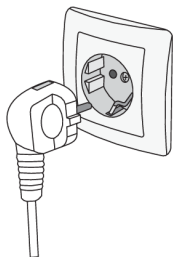


\* záleží od modelu

\*\* model s integrovanou rukoväťou

\*\*\* model s vonkajšou rukoväťou

## Pripojenie spotrebiča do siete







- Spotrebič pripojte do elektrickej siete pomocou napájacieho kábla. Zásuvka v stene by mala byť vybavená chráničom (bezpečnostná zásuvka). Nominálne napätie a frekvencia sú uvedené na typovom štítku/nálepke so základnými informáciami o spotrebiči.
- Spotrebič musíte pripojiť do elektrickej siete a uzemniť v súlade s platnými normami a predpismi. Spotrebič znesie krátkodobé odchýlky od nominálneho napätia, nie však väčšie ako  $\pm 6\%$ .

# Zmena smeru otvárania dverí

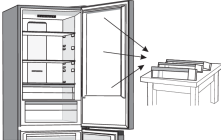
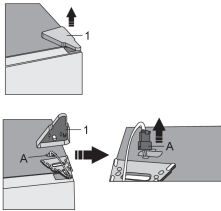
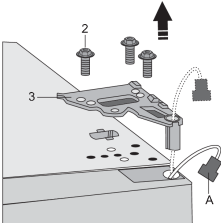
Smer otvárania dverí spotrebiča sa dá zmeniť.


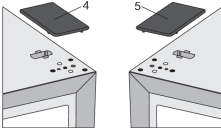
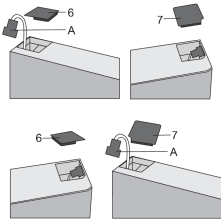
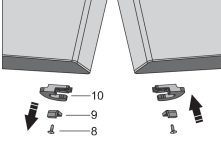
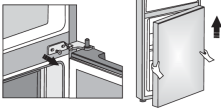
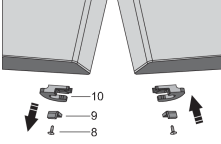
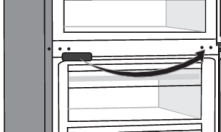
Poznámka: Pred zámenou smeru otvárania dverí, spotrebič odpojte od elektrickej siete!

Potrebné náradie:	
	zastrkávaci kľúč č. 8
	križový skrutkovač
	tenký skrutkovač
	Kľúč č. 8

Poznámka:

- Ak chcete získať prístup k dielom v spodnej časti spotrebiča, požiadajte o pomoc inú osobu alebo spotrebič jemne položte na mäkký povrch, aby nedošlo k jeho poškodeniu. Ak chcete zmeniť smer otvárania, postupujte podľa nasledujúcich pokynov.

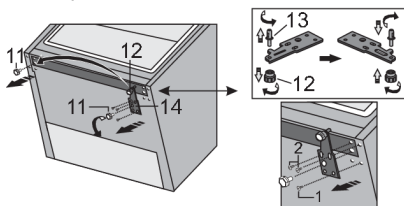
- 
- 
- 

4.  Zložte horné dverka zo stredného závesu opatrným nadvihnutím dveriek priamo hore. Položte dverka na hladký povrch.
5.  Z plastového vrečka vyberte kryt (pravý) (4) a umiestnite ho na miesto, odkiaľ ste odstránili horný záves. Odstráňte a uložte kryt z druhej strany (5), na ktorú bude záves premiestnený. Kryt z druhej strany (5), kde sa budete záves montovať, odstráňte a odložte.
6.  Odstráňte kryt (6) z ľavej strany horných dveriek a vytiahnite konektor (A). Potom odstráňte kryt (7) z pravej strany horných dveriek. Namontujte kryt (7) na ľavú stranu horných dveriek a kryt (6) na pravú stranu horných dveriek.
7.  Odskrutkujte skrutku (8) a odstráňte držiak dveriek (10) a dverovú zarážku (9). Potom pomocou skrutky (8) namontujte držiak dveriek, ktorý je priložený vo vrečku a dverovú zarážku (9). Odložte si držiak dveriek (10) pre prípad, že ho budete neskôr potrebovať.
8.  Odskrutkujte skrutky zo stredného závesu a odstráňte ho. Potom odstráňte spodné dverka zo spodného závesu.
9.  Položte spodné dverka na hladký povrch. Odskrutkujte skrutku (8) a odstráňte držiak dveriek (10) a dverovú zarážku (9). Potom pomocou skrutky (8) pripevnite držiak dveriek, ktorý je priložený vo vrečku a dverovú zarážku (9). Odložte si držiak dveriek (10) pre prípad, že ho budete neskôr potrebovať.
10.  Odstráňte kryt stredného závesu a premiestnite ho na opačnú stranu.



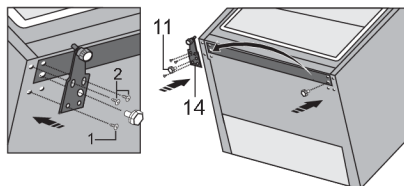
11. Nakloňte spotrebič dozadu a odstráňte nastaviteľnú nožičku (11).

12.



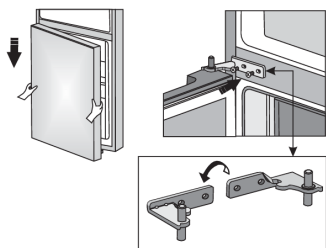
Odskrutkujte 3 skrutky zo spodného závesu (14) a odstráňte ho. Odstráňte dodatočnú nožičku (12) zo spodného čapu závesu (13). Odskrutkujte čap (13) zo spodného závesu a priskrutkujte ho na opačnú stranu závesu, kompletne aj s dodatočnou nožičkou (12).

13.



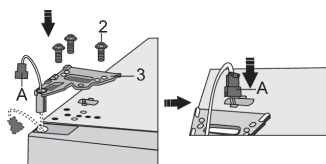
Záves (14) pripevnite na opačnú stranu pomocou skrutiek. Skrutky by mali byť pripevnené v poradí uvedenom na obrázku nižšie. Najprv utiahnite skrutku 1, následne skrutku 2. Potom naskrutkujte nastaviteľnú nožičku (11).

14.



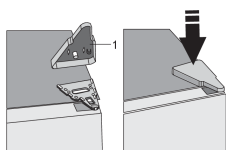
Spodné dvere nasadíte na spodný záves a podržte ich. Otočte stredný záves o 180°. Podložku umiestnite do správnej polohy a stredný záves nastavte tiež do správnej polohy, aby ste mohli na svoje miesto namontovať spodné dverka.

15.



Horné dverka umiestnite do správnej polohy, prevlečte konektor (A) cez otvor horného závesu (3) a pripevnite ich so skrutkami (2). Počas montáže, horné dverka držte. Znovu pripojte konektor (A).

16.



Nasadíte kryt horného závesu (1).

17. Otvorte horné dverka a vráťte regály dveriek na miesto. Potom zatvorte dverka.



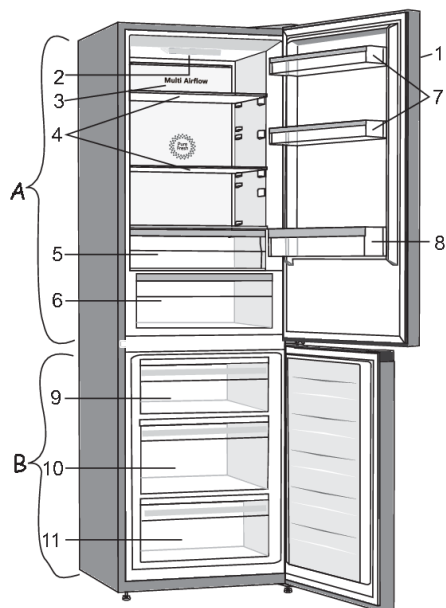
Poznámka: Ak má váš model rukoväť, potom ju podľa nasledujúcich pokynov presuňte na druhú stranu .

Odsráňte kryt (1) a odskrutkujte skrutky (2), ako je znázornené na obrázku. Otočte rukoväť (3) o 180° a umiestnite ju na opačnú stranu. Potom upevnite skrutky (2) a nasadíte krytky (1).

# Opis spotrebiča

Vnútorné vybavenie spotrebiča sa môže líšiť v závislosti od modelu.

Tento výrobok obsahuje svetelný zdroj triedy energetickej účinnosti G.



## **A Chladnička**

1. Ovládacia jednotka
2. LED osvetlenie
3. Systém distribúcie vzduchu (Multi Airflow)
4. Sklenené poličky
5. Zásuvka Chill Zone \*
6. Priehradka na ovocie a zeleninu s regulátorom vlhkosti \*
7. Nízke dvierkové regály
8. Polička na fľaše

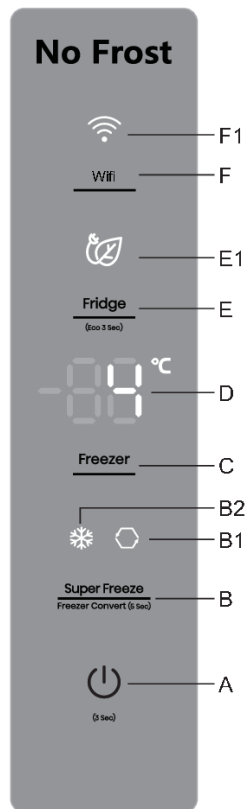
## **B Mraznička**

9. Horná zásuvka na mrazenie a skladovanie
10. Hlboká zásuvka SpaceBox na mrazenie a skladovanie
11. Spodná zásuvka na skladovanie

\* Platí len pre určité modely

- Zásuvky sú opatrené ochranou proti neúmyselnému vytiahnutiu. Ak chcete odstrániť zásuvku zo spotrebiča, vytiahnite ju čo najviac ako to pôjde, potom ju vpredu nadvihnite a úplne vytiahnite.

# Ovládanie spotrebiča



- A** Vypnutie/zapnutie spotrebiča
- B** Tlačidlo pre zapnutie/vypnutie intenzívneho mrazenia a funkcie convert
- B1** Indikátor funkcie convert
- B2** Indikátor funkcie intenzívne mrazenie (super zmrazovanie)
- C** Tlačidlo na nastavenie teploty mraziacej časti
- D** Displej
- E** Tlačidlo pre nastavenie teploty chladiacej časti a zapnutie/vypnutie eko funkcie
- E1** Indikátor funkcie Eco
- F** Tlačidlo na zapnutie/vypnutie funkcie WiFi
- F1** Indikátor funkcie Wi-Fi

## Vypnutie/zapnutie spotrebiča



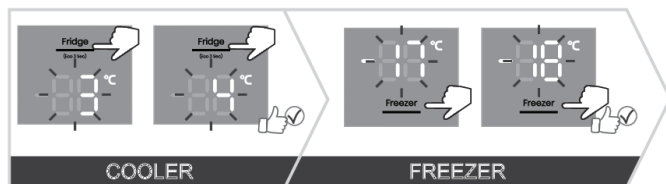
Keď prvýkrát pripojíte spotrebič k elektrickej sieti, bude v pohotovostnom režime (vypnutý, avšak napájaný).

**Zapnutie spotrebiča:** Ak chcete spotrebič zapnúť, stlačte **A** tlačidlo.

Oglesi se pisk in na prikazovalniku **D** se pojavi prikaz temperature.

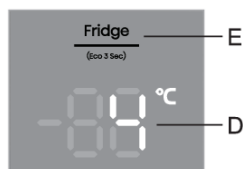
**Vypnutie spotrebiča:** spotrebič vypnete s stlačením **A** a podržaním tlačidla A (3 sekundy). Spotrebič sa prepne do pohotovostného režimu (zostane napájaný).

## Nastavenie teploty v spotrebiči



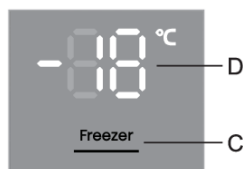
### ☛ INFORMÁCIA!

- Spotrebič má továrensky nastavenú odporúčanú teplotu, a síce v priestore chladničky 4 °C a v priestore mrazničky -18 °C.
- Nastavená teplota sa dosiahne až o niekoľko hodín po zapnutí spotrebiča. Kým teplota neklesne na vybranú hodnotu, do chladničky nekladajte žiadne potraviny.



Teplotu **v chladiacom priestore** je možné nastaviť krátkym stlačením tlačidla **E**.

- Zakaždým, keď stlačíte tlačidlo **E**, teplota sa zvýši o 1 °C. Zvolené nastavenie, sa uloží ako posledná nastavená teplota v priestore chladničky.
- Teplota v chladničke sa dá nastaviť v rozmedzí od + 1 °C do +9 °C.
- Odporúčané nastavenie teploty je 4 °C.



Teplotu **v mraziacom priestore** je možné nastaviť krátkym stlačením tlačidla **C**.

- Zakaždým, keď stlačíte tlačidlo **C**, teplota sa zvýši o 1 °C. Zvolené nastavenie, sa uloží ako posledná nastavená teplota v priestore mrazničky.
- Teplota v mrazničke sa dá nastaviť v rozmedzí od -16 °C do -24 °C.
- Odporúčané nastavenie teploty je -18 °C.

## Pohotovostný režim ovládacej jednotky (display standby mode)

### ☛ INFORMÁCIA!

30 sekúnd po poslednom stlačení ktoréhokoľvek tlačidla sa ovládacia jednotka prepne do pohotovostného režimu. Všetky indikátory na ovládacej jednotke sa vypnú. Existujú výnimky, keď niektoré indikátory zostanú svietiť napriek tomu, že ovládacia jednotka je v pohotovostnom režime. Tieto výnimky sú:

- Ak je aktivované intenzívne mrazenie (freezer Boost) , potom indikátor **B2** zostane svietiť. Všetky ostatné indikátory sú vypnuté.
- Ak je aktivovaná funkcia **Eco**, indikátor **E1** bude v pohotovostnom režime ešte stále zobrazený. Všetky ostatné indikátory sa vypnú.
- Ak je aktivovaná funkcia **Wi-Fi**, indikátor **F1** bude v pohotovostnom režime ešte stále zobrazený. Všetky ostatné indikátory sa vypnú.
- Ak je aktivovaná funkcia ručného odmrazovania mrazničky, na displeji zostane zobrazené **Cd**, aj keď je ovládacia jednotka v pohotovostnom režime. Všetky ostatné indikátory sa vypnú.
- Ak je aktivovaný jeden z alarmov alebo je zobrazená jedna z porúch, na displeji sa zobrazí konkrétna správa.

**Ukončenie pohotovostného režimu:** krátko stlačte ľubovoľné tlačidlo alebo otvorte dverka chladiaceho priestoru.

## Intenzívne chladenie (chladiaci priestor)



### INFORMÁCIA!

Funkciu je možné zapnúť iba cez mobilnú aplikáciu.



### INFORMÁCIA!

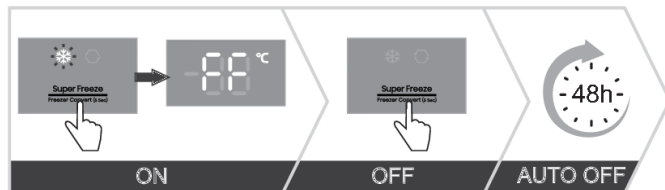
Toto nastavenie použite po prvom zapnutí spotrebiča, pred čistením alebo pred pridaním väčšieho množstva potravín.



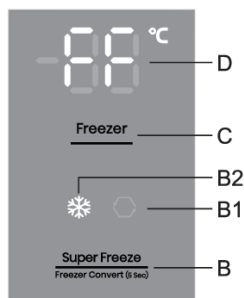
### INFORMÁCIA!

Keď je aktivovaná funkcia intenzívneho chladenia, spotrebič bude pracovať na maximálny výkon. Počas tejto doby môže spotrebič vydávať hlasnejšie zvuky.

## Intenzívne mrazenie (mraziaci priestor)



- Toto nastavenie použite po prvom zapnutí spotrebiča, pred čistením alebo pred pridaním väčšieho množstva potravín.



**Zapnúť:** zapnite režim intenzívneho mrazenia stlačením tlačidla **B**. Začujete pípnutie, displej sa rozsvieti **B2** a ukáže **FF**.

**Vypnúť:** vypnite režim intenzívneho mrazenia opätovným stlačením tlačidla **B**.

Ak funkciu nedeaktivujete manuálne, deaktivuje sa automaticky približne po dvoch dňoch. Nastavenie sa vráti na poslednú nastavenú hodnotu.

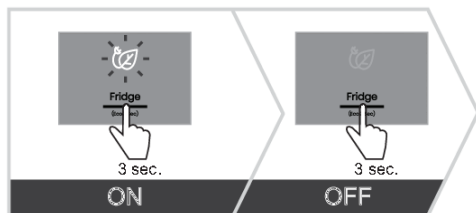
## INFORMÁCIA!

- Keď je aktivovaná funkcia intenzívneho mrazenia, spotrebič bude pracovať na maximálny výkon. Počas tejto doby môže spotrebič vydávať hlasnejšie zvuky.

## INFORMÁCIA!

- Keď je aktivovaná funkcia intenzívneho mrazenia, teplota v chladničke a mrazničke môže byť nižšia.

## Eco funkcia

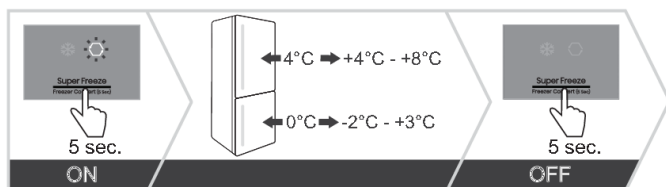


**Zapnúť:** funkciu **Eco** je možné zapnúť dlhým (3-sekundovým) stlačením tlačidla **E**. Rozsvieti sa nasledujúci symbol **E1**. V tomto prípade zariadenie pracuje s optimálnym nastavením.

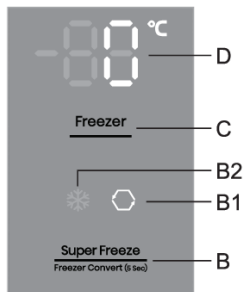
**Vypnúť:** funkciu **Eco** funkciu Eco je možné vypnúť dlhým stlačením tlačidla **E**. Nastavenie sa vráti na posledné nastavené.

Funkciu **Eco** tiež vypnete, ak zmeníte nastavenie teploty chladiaceho alebo mraziaceho priestoru, resp. ak zapnete funkciu intenzívneho mrazenia.

## Funkcia Convert



Celý mraziaci priestor môžete zmeniť na **ZeroZone**. Teploty sa v ňom pohybujú okolo 0 °C alebo mierne pod 0 °C, preto tu neskladujte potraviny citlivé na nízke teploty - potraviny môžu zamrznúť. Pred prepnutím funkcie vyprázdňte mraziaci priestor, aby sa zamrznuté potraviny nerozmrazili a nepokazili sa.



- **Zapnutie funkcie Convert:** dlhým (5 sekúnd) stlačením klávesu **B**. Budete počuť pípnutie a **B1** sa rozsvieti na displeji.
- Aktivovaním tejto funkcie nastavíte mraziacu časť na teplotu 0 °C a chladiacu časť na 4 °C. Na displeji **D** bude blikať 0 °C dovtedy, kým sa v mraziacej časti nedosiahne vhodná teplota. Po dosiahnutí príslušnej teploty na displeji bude nepretržite svietiť 0 °C.

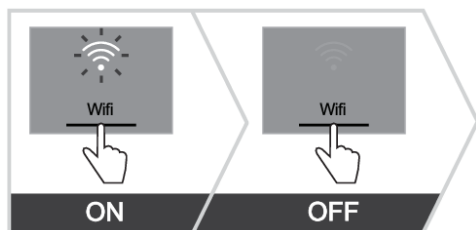
- **Nastavenie teploty v ZeroZone:** stlačením tlačidla **C** nastavíte teplotu v rozsahu od -2 °C do +3 °C.
- Teploty sú približné a závisia od nastavenia teplôt v chladiacej časti, teploty okolia, frekvencie otvárania dverí a množstva uložených potravín. Vyššie nastavené teploty v **ZeroZone** podmieňujú vyššie teploty v chladiacej časti a naopak. Upravte nastavenie podľa prevádzkových podmienok.
- V prípade, že spodný priestor funguje ako **ZeroZone**, teploty v chladiacej časti sa budú môcť nastaviť len v rozsahu od 4 °C do +8 °C. Toto nastavenie sa odporúča len, ak je teplota okolia v rozmedzí od 16 °C do +32 °C. Pri vyšších alebo nižších hodnotách nie je možné v spotrebiči zabezpečiť vhodné teploty.
- Aktiváciou funkcie **Convert** sa prerušia všetky ostatné funkcie.
- **Vypnutie funkcie Convert:** opätovným dlhým stlačením klávesu **B**. Začujete pípnutie a displej **B1** sa vypne.

### **INFORMÁCIA!**

Činnosť funkcie **Convert** ovplyvňuje aj teplotu v zásuvke **ZeroZone**. Keď je táto funkcia zapnutá, teplota v zásuvke teplotu okolo 0 °C, ale bez ohľadu na nastavenie alebo polohu posúvača bude v prevádzke ako **zásuvka na ovocie a zeleninu**, čo môže viesť k znehodnoteniu potravín. Preto odporúčame, aby ste potraviny, ktoré sú citlivé na vyššie teploty, premiestnili na vhodnejšie miesto.

## Funkcia Wi-Fi

Toto zariadenie môžete ovládať na diaľku pomocou smartfónu. Ak zariadenie nie je pripojené k vašej domácej sieti, funguje rovnako ako bežné zariadenie.



## Pripojenie vášho spotrebiča k aplikácii **ConnectLife**



**ConnectLife** je inteligentná domáca platforma, ktorá spája ľudí, zariadenia a služby. Aplikácia **ConnectLife** obsahuje pokročilé digitálne služby a bezstarostné riešenia, ktoré používateľom umožňujú sledovať a ovládať spotrebiče, prijímať upozornenia zo smartfónu a aktualizovať softvér (podporované funkcie sa líšia v závislosti od vášho spotrebiča a vašej oblasti/krajiny).

Na pripojenie vášho inteligentného zariadenia potrebujete domácu Wi-Fi sieť (podporované sú iba siete 2,4 GHz) a smartfón s aplikáciou **ConnectLife**.



Na stiahnutie aplikácie **ConnectLife** naskenujte QR kód alebo vyhľadajte **ConnectLife** vo svojom obľúbenom obchode s aplikáciami.

1. Nainštalujte si aplikáciu **ConnectLife** a vytvorte si účet.
2. V aplikácii **ConnectLife** prejdite do ponuky „Pridať zariadenie“ a vyberte príslušný typ zariadenia. Potom naskenujte QR kód (nájdete ho na typovom štítku spotrebiča; AUID/SN kód môžete zadať aj ručne).
3. Aplikácia vás potom prevedie celým procesom pripojenia spotrebiča k smartfónu.
4. Po úspešnom pripojení je možné spotrebič ovládať na diaľku prostredníctvom mobilnej aplikácie.

Máte ďalšie otázky? Navštívte nás na [www.connectlife.io](http://www.connectlife.io) alebo nás kontaktujte na [hello@connectlife.io](mailto:hello@connectlife.io).

Napriek tomu, že vás aplikácia procesom pripojenia zariadenia k smartfónu prevedie, uvádzame nižšie niektoré z najdôležitejších krokov.

### Otvorenie funkcie Wi-Fi

Stlačením **F** aktivujete funkciu Wi-Fi. Displej **F1** začne blikať.

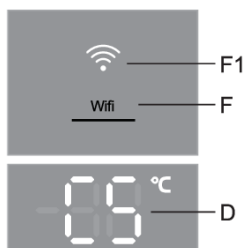


Keď je zapnutá Wi-Fi, môžete pokračovať v procese pripojenia.



## Pripojenie (CS)

Po aktivácii funkcie Wi-Fi, pripojte vaše zariadenie k domácejmu smerovaču, aby ste mohli spotrebič pripojiť k mobilnej aplikácii **ConnectLife**.



Stlačte **F** a podržte ho 3 sekúnd. Hneď ako sa na displeji **D** zobrazí **CS**, okamžite tlačidlo pustite.

- Funkcia sa automaticky ukončí, keď sa úspešne pripojíte ku cloudu. Symbol **F1** prestane blikať a rozsvieti sa. Displej **D** zobrazuje nastavenú teplotu chladiacej časti.
- Funkcia sa tiež automaticky ukončí po 5 minútach, ak pripojenie nebolo úspešné.
- Funkciu môžete ukončiť aj krátkym stlačením tlačidla **F** ; tým sa však proces pripojenia zruší.

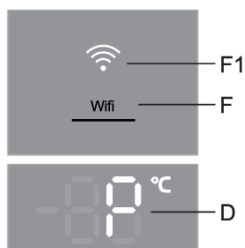
### **INFORMÁCIA!**

Hneď ako je proces pripojenia úspešne dokončený, môžete okamžite začať ovládať svoj spotrebič na diaľku prostredníctvom mobilnej aplikácie.

## Párovanie (P)

### **INFORMÁCIA!**

Tento krok je nutný iba pri spárovaní spotrebiča s ďalšími zariadeniami.

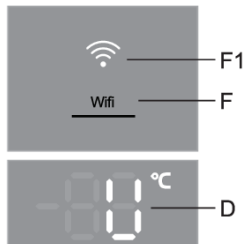


Stlačte tlačidlo **F** a držte ho po dobu 6 sekúnd. Hneď ako sa na displeji **D** zobrazí **P**, okamžite tlačidlo pustite.

- Funkcia sa automaticky ukončí po úspešnom spárovaní s účtom aplikácie. Symbol **F1** prestane blikať a rozsvieti sa. Displej **D** zobrazuje nastavenú teplotu chladiacej časti.
- Funkcia sa tiež automaticky ukončí po 3 minútach, ak párovanie nebolo úspešné.
- Funkciu môžete ukončiť aj krátkym stlačením tlačidla **F** ; tým sa však proces párovania zruší.

## Zrušenie všetkých spárovaní (U)





Aktiváciou tejto funkcie bude spotrebič odstránený zo všetkých používateľských účtov aplikácie.



- Stlačíte tlačidlo **F** a držíte ho po dobu 9 sekúnd. Hneď ako sa na displeji **D** zobrazí **U**, okamžite tlačidlo pustíte.
- Funkcia sa automaticky ukončí po úspešnom odstránení všetkých spárovaní v cloude. Symbol **F1** prestane blikať a rozsvieti sa. Displej **D** zobrazuje nastavenú teplotu chladiacej časti.
- Po 1 minúte sa funkcia automaticky ukončí, aj keď sa nepodarí odstrániť všetky spárovania v cloude.
- Funkciu možno ukončiť aj manuálne stlačením tlačidla **F** - tým sa zastaví proces odstraňovania všetkých spárovaní.

## Indikátory stavu Wi-Fi

Indikátorov stavu Wi-Fi môže byť viac:

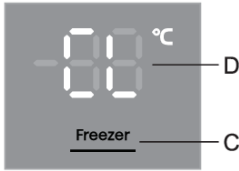
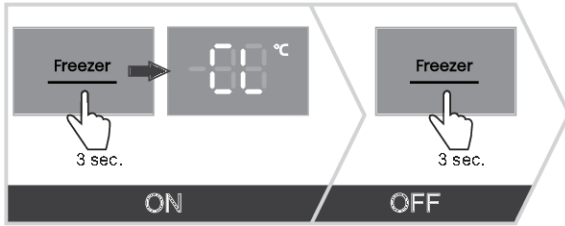
Funkcia Wi-Fi	Pripojenie ku cloudu	Diaľkové ovládanie	Ikona siete Wi-Fi	Popis
Vypnuté	/	/		Symbol F1 nesvieti
Zapnuté	Nie je pripojené	/		Symbol F1 bliká: 1 sekundu svieti / 1 sekundu nesvieti
Zapnuté	Pripojené	Vypnuté		Symbol F1 bliká: 0,5 sekundy svieti / 0,5 sekundy nesvieti
Zapnuté	Pripojené	Zapnuté		Symbol F1 svieti

## Vypnutie funkcie Wi-Fi

Vypnite funkciu opätovným stlačením tlačidla **F**. Symbol **F1** sa vypne.



## Detská zámka



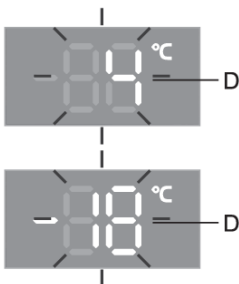
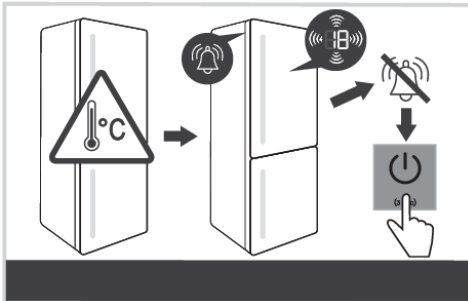
**Zapnutie:** Ak chcete aktivovať detskú poistku, stlačte **C** tlačidlo a chvíľu ho podržte (3 sekundy). **CL** sa nakrátko objaví na displeji.

Táto funkcia uzamkne všetky tlačidlá okrem **C** tlačidla.

**Vypnúť:** funkciu vypnete opätovným dlhým stlačením tlačidla **C**.

V prípade výpadku elektrického prúdu je funkcia zachovaná.

## Upozornenie na vysokú teplotu



Ak je teplota vnútri spotrebiča príliš vysoká, aktivuje sa akustický alarm (prerušovaný tón) a na displeji bude blikať nastavená teplota oddielu, kde je teplota príliš vysoká.

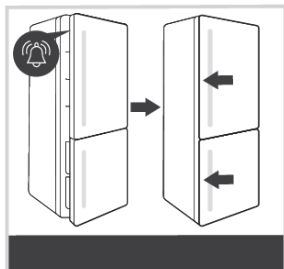
- Vždy, keď sa spotrebič zapne pomocou tlačidla **A**, aktivácia upozornenia na vysokú teplotu sa posunie o 24 hodín. Keď počas tejto doby spotrebič nedosiahne dostatočne nízku teplotu, upozornenie sa opäť aktivuje.

### Vypnutie alarmu:

- Potvrďte a vypnite akustický alarm stlačením ľubovoľného tlačidla. Na displeji začne blikať aktuálna teplota v oddiele, kde je teplota príliš vysoká. Ak zvukový alarm nevypnete, zapne sa každú hodinu a bude zvoniť približne 15 minút.

- Keď spotrebič dosiahne správnu hodnotu, teplota na displeji prestane blikať a bude svietiť nepretržite. Zobrazí sa teplota chladiaceho priestoru.

## Upozornenie na otvorené dvere



Ak sú dvere chladničky alebo mraziaceho priestoru otvorené príliš dlho, aktivuje sa akustický alarm (opakované pípanie). Ak zvukový alarm nevypnete, zapne sa každú hodinu, kým nebude vypnutý.

Spotrebič bude ďalej pracovať normálne, ako keby boli dvere zatvorené.

**Vypnutie alarmu:** Keď dvere zatvoríte, upozornenie sa deaktivuje.

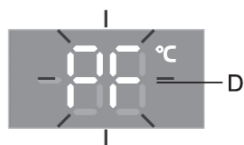
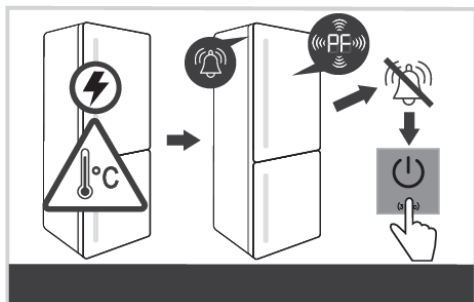
### INFORMÁCIA!

Ak vypnete alarm stlačením ľubovoľného tlačidla a dvere budú ešte stále otvorené, tak sa v priebehu 4 minút znovu aktivuje.

### INFORMÁCIA!

Ak necháte dvere otvorené dlhšie ako 10 minút, zvukový signál prestane znieť. Spotrebič sa prepne do núdzového režimu, aby bolo aj napriek otvoreným dverám zabezpečené dostatočné chladenie a zabránilo sa kazeniu potravín.

## Alarm v prípade výpadku elektrického prúdu



Ak spotrebič počas výpadku prúdu dosiahol alarmujúcu teplotu, tak sa pri obnovení napájania aktivuje alarm vysokej teploty. Zaznie zvukový alarm a na displeji C1 bude blikať **PF**.

Deaktivujte alarm stlačením ľubovoľného tlačidla. Displej zobrazuje maximálnu nameranú teplotu mraziaceho oddielu.

Pri ďalšom stlačení tlačidla **B** sa zobrazí najvyššia nameraná teplota v chladničke.

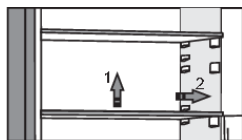
Ak ešte raz stlačíte tlačidlo **B**, alarm výpadku napájania bude konečne deaktivovaný a na displeji sa objaví nastavená teplota zvoleného priestoru.

Ak je súčasne aktivovaný aj alarm vysokej teploty, tak sa spotrebič po vypnutí alarmu pri výpadku napájania, bude správať tak, ako je to popísané v kapitole Upozornenie na vysokú teplotu.

# Vnútorné vybavenie spotrebiča

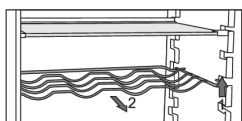
(\* Vybavenie závisí od modelu)

## Polica



Prázdne policičky môžete v chladničke rozložiť podľa potreby pomocou vodiacich líšt bez toho, aby ste ich z chladničky vybrali. Ak chcete policičku presunúť alebo vybrať z chladničky, zozadu ju jemne nadvihnite a potiahnite smerom k sebe, a potom ju buď presuňte alebo vyberte zo spotrebiča. Potraviny, ktoré sa rýchlo kazia skladujte v zadnej časti police, kde je teplota najnižšia.

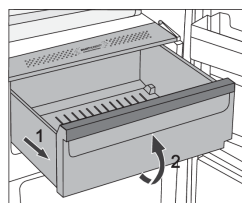
## Držiak na fľaše \*



- Niektoré modely sú vybavené držiakom na fľaše. Držiak na fľaše je chránený proti mimovoľnému vysunutiu. Môžete ho vybrať von, iba keď je prázdny. Keď ho chcete vybrať, mierne ho nadvihnite v prednej časti a vytiahnite smerom k sebe. Umiestnite držiak na fľaše tak, aby dĺžka fliaš nebránila správne zatvoreniu dverí. Držiak unesie maximálne deväť 0,75-litrových fliaš alebo 13 kilogramov – pozri štítok na vnútornej strane spotrebiča vpravo.
- Na držiak na fľaše môžete (pozdĺžne alebo priečne) umiestniť tiež plechovky.

## Priehradka na ovocie a zeleninu s regulátorom vlhkosti \*

- Priehradka na spodku chladničky je určená na uskladňovanie ovocia a zeleniny. Reguluje vlhkosť a bráni vysúšaniu potravín.
- Vlhkosť v priehradke je regulovaná automaticky podľa druhu a množstva vložených potravín.



- Vytiahnutie priehradky:
  - Vysuňte priehradku najviac ako sa dá. Potom nadvihnite prednú časť a vytiahnite ju von úplne.

## Zásuvka Chill Zone \*

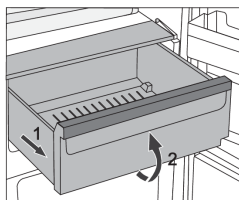
(Platí len pre určité modely.)

Zásuvka **Chill Zone** umožňuje skladovať široký sortiment čerstvých potravín až trikrát dlhšie ako klasická chladnička. Potraviny zostanú dlho čerstvé, zachovávajú si svoju chuť a výživnú hodnotu. Teplota v tejto zásuvke závisí od nastavenej teploty v chladiacom priestore, teploty okolia, frekvencie otvárania dverí a množstva vložených potravín.

Aby sa teplota v zásuvke **Chill Zone** udržala približne na 0 °C, odporúčame nastaviť teplotu chladiacej časti pod 4 °C. Teplota v zásuvke **Chill Zone** môže klesnúť aj pod 0 °C, takže potraviny, ktoré sú citlivé na mráz, umiestnite do horných zásuviek chladničky.

Pre optimálny výkon by mala byť zásuvka úplne zatvorená.

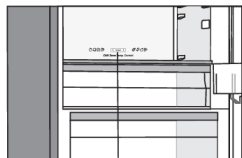
- Pri nákupe potravín sa uistite, že sú čerstvé, pretože to bude určovať kvalitu jedla, ako aj dobu uskladnenia v chladničke.
- Potraviny skladujte v uzatvorených nádobách alebo vhodnom balení, aby ste zabránili ich vytekaniu alebo prijímaniu pachov a vlhkosti.
- Vyberte potraviny zo zásuvky 30 až 60 minút pred použitím, aby sa vôňa a chuť vyvíjali pri izbovej teplote.
- Potraviny, ktoré sú citlivé na nízke teploty a ktoré nie sú vhodné na skladovanie v zásuvke **Chill Zone**: ananás, avokádo, banány, olivy, zemiaky, baklažány, uhorky, fazuľu, papriku, dyne, melóny, tekvice ...



- Zásuvku vyberiete nasledovne:
  - Vytiahnite zásuvku až na doraz.
  - Potom nadvihnite prednú časť a vytiahnite ju úplne von.

## Zmena zásuvky Chill Zone na zásuvku na ovocie a zeleninu \*

- Ak potrebujete viac miesta na ovocie a zeleninu, môžete zásuvku **Chill Zone** zmeniť na zásuvku na ovocie a zeleninu.



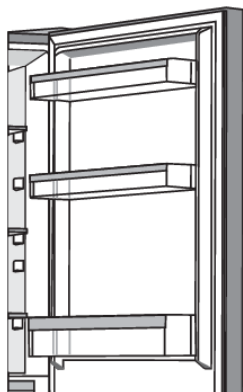
Chill Zone Temp. Control

- Môžete tak urobiť pomocou posuvníku, nasledujúcim spôsobom:
  - použitie zásuvky ako **Chill Zone**: posuňte posuvník doprava,
  - použitie zásuvky ako **zásuvku na ovocie a zeleninu**: posuňte posuvník doľava.

### ☀️ INFORMÁCIA!

Keď je zapnutá funkcia **Convert**, zásuvka bude bez ohľadu na nastavenie posuvníku fungovať ako **zásuvka na ovocie a zeleninu**. Aj keď je posuvník nastavený na **Chill Zone**, zásuvka nedosiahne teplotu okolo 0 °C, kvôli čomu sa v nej môžu potraviny pokaziť. Preto odporúčame, aby ste potraviny, ktoré sú citlivé na vyššie teploty, premiestnili na iné, vhodnejšie miesto.

## Regály dvierok



Vnútrotná strana dvier chladničky je vybavená priehradkami určenými na uskladnenie syra, masla, vajec, jogurtov a iných malých balení, túb, konzerv a pod.

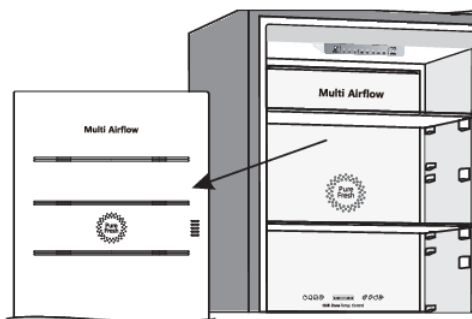
Regály môžete podľa potreby premiestňovať tak, že ich jemne zdvihnete z drážok, ktoré ich držia a znova ich zasuniete na požadovanom mieste do drážok.

Spodný regál je určený pre ukladanie fliaš.

Maximálna nosnosť každej priehradky vo dverách je 5 kg.

## Multi Airflow

- Zdokonalený systém **Multi Airflow** zaisťuje rovnomerné rozloženie vzduchu a teploty v celej chladničke. Vzduch napodobňuje prirodzenú mikroklimu, takže čerstvé potraviny vydržia dlhšie. Tento systém tiež umožňuje umiestniť potraviny na ľubovoľnú poličku v chladničke, pretože v priestore nie sú teplotné rozdiely.



## Technológia AdaptTech

Inovačná technológia senzorov umožňuje prispôbienie prevádzky spotrebiča podľa zvykov a správania jeho používateľa. Adaptívny inteligentný systém sleduje, analyzuje a zaznamenáva denne a týždenne používanie spotrebiča a podľa zaznamenaných zvykov prispôbuje prevádzku spotrebiča. V prípade, že je spotrebič schopný predpokladať zvýšenú frekvenciu otvárania dvier, vopred automaticky zníži teplotu, aby zabránil zvýšeniu teploty potravín z dôvodu častejšieho otvárania dvier. Spotrebič bude tiež predvídať vloženie väčších množstiev potravín do chladničky alebo mrazničky a prispôbí sa aktiváciou intenzívneho chladenia alebo mrazenia.



# Odporúčané rozloženie potravín v spotrebiči

## Oblasti chladničky:

- horná časť: jedlo v konzervách, chlieb, víno, pečivo atď.
- stredná časť: mliečne výrobky, hotové jedlá, dezerty, nealkoholické nápoje, pivo, varené jedlá atď.
- Zásuvka Chill Zone: mäso, mäsové výrobky, lahôdky;
- Zásobník na ovocie a zeleninu: čerstvé ovocie, zelenina, šaláty, koreňová zelenina, zemiaky, cibuľa, cesnak, paradajky, kyslá kapusta, okrúhlice atď.



## Oddiely vo dverách chladničky:

- horné/dolné priehradky vo dverách: vajcia, maslo, syr atď.
- dolné priehradky vo dverách: nápoje, plechovky, fľaše

## **INFORMÁCIA!**

V chladničke neuskładňujte ovocie (banány, ananás, papáju, citrusy) a zeleninu (cuketu, baklažán, uhorky, papriky, paradajky a zemiaky) citlivé na nízke teploty.

## Mraziace časti:

- mrazenie, skladovanie mrazených potravín (pozri kapitolu Mrazenie a uskladňovanie mrazených potravín).

## **INFORMÁCIA!**

V mrazičke neuskładňujte nasledujúce potraviny: šalát, vajcia, jablká, hrušky, hrozno, broskyne, jogurty, kyslé mlieko, kyslú smotanu a majonézu.

# Uskladňovanie potravín v chladničke

## Dôležité upozornenia týkajúce sa uskladnenia potravín

### INFORMÁCIA!

Správne používanie spotrebiča, vhodné balenie, udržiavanie správnej teploty a dodržiavanie hygieny potravín má rozhodujúci vplyv na kvalitu uskladňovania potravín.

Dodržiajte dátumy spotreby potravín uvedené na obale.

Potraviny uložené v chladničke by ste mali skladovať v uzatvorených nádobách alebo vhodnom balení, aby ste zabránili ich vytekaniu alebo prijímaniu pachov a vlhkosti.

V chladničke neuskładňujte horľavé, prchavé a výbušné látky.

Fľaše s vysokým obsahom alkoholu by mali byť nepriedušne uzatvorené a skladované vo zvislej polohe.

Niektoré organické roztoky, éterické oleje v citrónovej a pomarančovej kôre a pod. môžu poškodiť plastové povrchy v prípade dlhšieho kontaktu a spôsobiť poškodenie a predčasné starnutie týchto materiálov.

Nepríjemný zápach upozorňuje na nedostatočnú čistotu spotrebiča alebo skazený obsah (pozri „Čistenie spotrebiča“).

Ak odchádzate z domu na dlhšiu dobu, vyberte z chladničky jedlo, ktoré sa môže pokaziť.

## Prevenia kontaminácie potravín

Dodržiavajte nižšie uvedené pokyny, aby ste zabránili kontaminácii potravín:

- Časté a dlhotrvajúce otváranie dvierok zariadenia môže spôsobiť výrazné zvýšenie teploty v priestoroch zariadenia.
- Pravidelne čistite povrchy, ktoré môžu prísť do styku s potravinami a taktiež prístupný odvodňovací systém.
- Surové mäso a ryby skladujte v chladničke vo vhodných nádobách tak, aby neboli v kontakte s inými potravinami, alebo aby z nich nekvapkalo na iné potraviny
- Ak ostane chladnička dlhší čas prázdna, tak ju vypnite, odmrazte, vyčistite, vysušte a nechajte dvierka otvorené, aby sa v nej netvorili plesne.

# Mrazenie a uskladňovanie mrazených potravín

## Postup mrazenia

### **INFORMÁCIA!**

Maximálne množstvo čerstvých potravín, ktoré môžete vložiť naraz, je uvedené na typovom štítku spotrebiča. Ak množstvo potravín na mrazenie presahuje uvedené množstvo, kvalita mrazenia bude nižšia; navyše sa bude kvalita už zmrazených potravín zhoršovať.

- Ak chcete využívať celý objem mrazničky, odstráňte všetky zásuvky.
- Aktivácia funkcie super zmrazovania 24 hodín pred zmrazovaním čerstvých potravín:
  - stlačte tlačidlo **D**, kým sa nerozsvieti symbol **D1**,

Aby bolo možné potraviny čo najskôr zmraziť, usporiadajte ich tak, ako je uvedené nižšie:

Čerstvé potraviny balte do menších balíčkov (1 kg), ktoré potom uložte do hornej zásuvky, a to tak, že dva balíčky dáte k zadnej stene do ľavého a pravého kúta a jeden balíček do stredu pred ne, jeden balíček uložte do strednej zásuvky k zadnej stene do stredu.

Uistite sa, že čerstvé potraviny nebudú v kontakte s potravinami, ktoré už sú zmrazené.

- Pri zmrazovaní menšieho množstva potravín (1 - 2 kilogramy), nie je aktivácia funkcie super zmrazovania nutná.

## Dôležité upozornenia týkajúce sa mrazenia

### **INFORMÁCIA!**

Mrazničku používajte len na mrazenie potravín, ktoré sú na to vhodné. Vždy používajte kvalitné a čerstvé potraviny.

Vyberajte tie najvhodnejšie balenia potravín a používajte obaly správnym spôsobom.

Uistite sa, že obaly sú vzduchotesné a vodotesné, aby sa potraviny nevysušali a nestratili vitamíny.

Na obaly napíšte typ potraviny, množstvo a dátum zmrazenia.

Je dôležité, aby sa jedlo zmrazovalo rýchlo. Preto odporúčame menšie balenia. Pred mrazením jedlo uložte do chladničky.

## Skladovanie priemyselne mrazených potravín

- Pri skladovaní a používaní mrazených potravín dodržiavajte pokyny výrobcu. Teplota a dátum spotreby sú vyznačené na obale.
- Vyberajte iba potraviny v nepoškodenom obale, uložené v mraziacich boxoch pri teplote -18 °C alebo nižšej.
- Nekupujte potraviny pokryté námrazou, pretože to znamená, že boli čiastočne rozmrazené niekoľkokrát a sú menej kvalitné.
- Chráňte jedlo pred rozmrazením počas prepravy. V prípade zvýšenia teploty bude doba uskladnenia kratšia a dôjde k zhoršeniu kvality.

# Doba uskladnenia mrazených potravín

## Odporúčaná doba skladovania v mrazničke

Druh potraviny	Čas
ovocie, hovädzie mäso	od 10 do 12 mesiacov
zelenina, teľacie mäso, hydina	od 8 do 10 mesiacov
divina	od 6 do 8 mesiacov
Bravčové mäso	od 4 do 6 mesiacov
najemno nasekané alebo mleté mäso	4 mesiace
chlieb, pečivo, varené jedlá, chudé ryby	3 mesiace
vnútornosti	2 mesiace
údené klobásy, tučné ryby	1 mesiac

## Rozmrazovanie mrazených potravín

- Rozmrazovanie je dôležitým krokom pri skladovaní mrazených potravín. Potraviny sa musia rozmrazovať správnym spôsobom.
- Tieto metódy sú vhodné na rozmrazovanie:
  - v chladničke,
  - v studenej vode,
  - v mikrovlnnej alebo v konvekčnej rúre s vhodným programom rozmrazovania.
- Niektoré mrazené výrobky nie je potrebné pred ich prípravou rozmraziť. Výrobca to uvádza na obale výrobku.
- Potraviny zamrazujte v malých množstvách. To umožní, aby sa potraviny rýchlejšie rozmrazili.
- Čiastočne alebo úplne rozmrazené potraviny skonzumujte čo najskôr. Po rozmrazení alebo roztopení jedla sa baktérie znovu aktivujú a jedlo sa rýchlo kazí. To platí najmä pre ovocie, zeleninu a hotové potraviny.
- Potraviny, ktoré boli čiastočne alebo úplne rozmrazené

# Rozmrazovanie spotrebiča

## Automatické rozmrazovanie chladničky

Chladničku netreba rozmrazovať, pretože ľad na zadnej vnútornej strane sa topí automaticky. Akýkoľvek nahromadený ľad sa roztopí, keď bude kompresor neaktívny. Kvapky budú pretekať otvorom v zadnej stene chladničky do zásobníka umiestneného nad kompresorom, z ktorého sa budú vyparovať.

Uistite sa, že otvor na zadnej vnútornej stene chladničky nie je zablokovaný potravinami alebo inými predmetmi.

Ak sa na zadnej vnútornej stene chladničky vytvorí nadmerná vrstva ľadu (3 - 5 mm), vypnite spotrebič a rozmrazte ho manuálne.

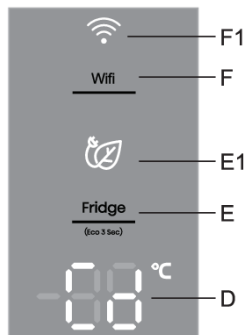
## Odmrazenie mrazničky NoFrost

- Mraznička NoFrost sa odmrází automaticky. Príležitostná námraza, ktorá sa môžu objaviť na stenách zmizne automaticky.

## Ručné odmrázenie mrazničky NoFrost

- Aj napriek tomu že máte NoFrost spotrebič, môže sa na jeho stenách objaviť námraza. To je zvyčajne dôsledkom nesprávneho používania spotrebiča, ako je napr. príliš časté otváranie dverí, príliš dlho otvorených dverí, zlé tesnenie dverí atď.

V takom prípade sa mraznička môže rozmraziť ručne podľa nasledujúceho postupu:



- Súčasne stlačte a podržte tlačidlo **F** a **E**. Na displeji **C1** sa zobrazí **D**.
- Funkcia sa po ukončení procesu odmrázovania automaticky vypne. Na displeji **D** sa zobrazí nastavená teplota chladničky.



### INFORMÁCIA!

Pri použití tejto funkcie nemusíte mrazničku vopred vyprázdniť.

# Čistenie spotrebiča



## VAROVANIE!

Pred čistením odpojte spotrebič z elektrickej siete – vypnite spotrebič (pozri kapitolu „Zapnutie/vypnutie spotrebiča“) a odpojte napájací kábel zo zásuvky.

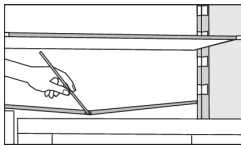
- Pomocou jemnej utierky vyčistite všetky povrchy. Čistiace prostriedky, ktoré obsahujú drsné látky, kyseliny alebo rozpúšťadlá, nie sú na čistenie vhodné, pretože môžu poškodiť povrchy.

Exteriér spotrebiča vyčistite vodou alebo mydlovou vodou.

Lakované a hliníkové povrchy môžete čistiť vlažnou vodou, do ktorej pridáte šetrný čistiaci prostriedok. Použitie čistiacich prostriedkov s nízkym obsahom alkoholu je povolené (napr. prostriedky na čistenie okien). Na čistenie plastových materiálov nepoužívajte čistiace prostriedky, ktoré obsahujú alkohol.

Interiér spotrebiča sa môže čistiť vlažnou vodou s pridaním octu.

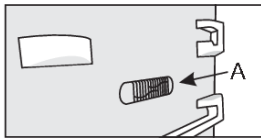
- Časti vnútorného vybavenia spotrebiča neumývajte v umývačke riadu, pretože sa môžu poškodiť.



- Odkvap a otvor, cez ktorý tečie roztopený ľad, sú umiestnené pod chladiacim panelom, ktorý chladí vnútro chladničky. Odkvap a otvor nesmú byť upchaté. Často ich kontrolujte a v prípade potreby vyčistite (napr. plastovou slamkou).

- Nahromadená námraza alebo ľad hrubé 3 – 5 mm zvýšia spotrebu energie. Preto by ste ich mali pravidelne odstraňovať (neplatí pri mrazničke NO FROST). Nepoužívajte pri tom žiadne ostré predmety, rozpúšťadlá alebo spreje.
- Kondenzátor na zadnej strane, vedľa kompresora (iba pri niektorých modeloch), musí byť vždy čistý, bez prachu alebo iných nečistôt. Pravidelne ho čistite jemnou nekovovou kefkou alebo vysávačom.
- Po vyčistení spotrebiča ho opäť zapnite a vložte doň potraviny.

# Odstraňovanie problémov

Problém:	Príčina alebo odstránenie:
Spotrebič je pripojený k elektrickej sieti, ale nefunguje.	<ul style="list-style-type: none"> <li>• Uistite sa, že napätie v elektrickej zásuvke a prístroj sú zapnuté.</li> </ul>
Chladiaci systém pracuje nepretržite dlhšiu dobu: 	<ul style="list-style-type: none"> <li>• Príliš vysoká teplota okolia.</li> <li>• Dvere otvárané príliš často alebo príliš dlho.</li> <li>• Dvere nie sú zatvorené správne (možné nečistoty na tesnení, nevyvážené dvere, poškodené tesnenia atď.).</li> <li>• Príliš mnoho čerstvých potravín vložených súčasne.</li> <li>• Snímač v chladničke (A) je blokovaný čerstvými potravinami. Uistite sa, že okolo snímača môže prúdiť vzduch (iba pri niektorých modeloch).</li> </ul>
Nadmerné nahromadenie ľadu na vnútornej zadnej stene chladničky môže byť dôsledkom nasledujúceho:	<ul style="list-style-type: none"> <li>• Dvere otvárané príliš často alebo príliš dlho.</li> <li>• Do chladničky sa vložilo teplé jedlo.</li> <li>• Potraviny alebo nádoby sa dotýkajú vnútornej zadnej steny chladničky.</li> <li>• Slabé tesnenie dvier.</li> <li>• Ak je tesnenie znečistené alebo poškodené, vyčistite ho alebo vymeňte.</li> </ul>
Hromadenie ľadu alebo námrazy vo vnútri mrazničky	<ul style="list-style-type: none"> <li>• Dvere boli otvorené príliš dlho alebo príliš často.</li> <li>• Dvere nie sú poriadne zatvorené.</li> <li>• Dvere zle tesnenia (tesnenie je znečistené, dvere nie sú správne zarovnané, tesnenie je poškodené atď.).</li> <li>• Ručne odmrázte spotrebič.</li> </ul>
Kondenzát (rosa) na polici nad zásuvkami:	<ul style="list-style-type: none"> <li>• Ide o prechodný jav, ktorému nie je možné zabrániť v obdobiach vysokej teploty a vlhkosti okolitého prostredia. Tento jav ustúpi, keď sa teplota a vlhkosť dostanú do normálu. Odporúčame častejšie čistiť zásuvky a občas utrieť kvapôčky.</li> <li>• Otvorte posuvný ovládač vlhkosti.</li> <li>• Potraviny vložte do vreciek alebo iného obalu, ktorý sa dá dobre uzavrieť.</li> </ul>
Kvapôčky na zadnej stene chladiaceho priestoru.	<ul style="list-style-type: none"> <li>• Tento jav je normálny. Počas automatického odmrázovania chladničky vznikajú kvapôčky, ktoré potom odtekajú cez otvor v zadnej stene chladničky do nádoby nad kompresorom, z ktorej sa následne vyparia.</li> </ul>
Z chladničky vyteká voda:	<ul style="list-style-type: none"> <li>• Upchatý odtok vody alebo voda kvapká cez odkvap.</li> <li>• Vyčistite upchatý otvor, napríklad pomocou plastovej kefy.</li> <li>• Ak sa vytvorí hrubá vrstva ľadu, rozmrazte spotrebič manuálne (pozri Rozmrazovanie spotrebiča).</li> </ul>

*Pokračovanie predchádzajúcej tabuľky*

<b>Problém:</b>	<b>Príčina alebo odstránenie:</b>
Dvere sa ťažko otvárajú:	<ul style="list-style-type: none"> <li>• Ak sa pokúšate otvoriť dvere mrazničky ihneď po zatvorení, môže to byť ťažké. Pri otvorení dvier unikne trochu studeného vzduchu zo spotrebiča a nahradí ho teplý vzduch z okolitého prostredia. Pri chladení tohto vzduchu vzniká negatívny tlak, ktorý má za následok problémy pri otváraní dvier. Po niekoľkých minútach sa podmienky znormalizujú a dvere sa dajú znovu ľahko otvoriť.</li> </ul>
Boky spotrebiča sú na dotyk teplé:	<ul style="list-style-type: none"> <li>• Je to normálne, pretože po stranách spotrebiča vedie potrubie, ktoré sa počas prevádzky mierne zahreje.</li> </ul>
LED osvetlenie nefunguje:	<ul style="list-style-type: none"> <li>• Ak LED osvetlenie nefunguje, obráťte sa na servisného technika.</li> <li>• Nepokúšajte sa opravovať LED osvetlenie svojpomocne, pretože hrozí nebezpečenstvo kontaktu s vysokým napätím!</li> </ul>
Na displeji sa zobrazí HI:	<ul style="list-style-type: none"> <li>• Dvere otvárané príliš často alebo príliš dlho.</li> <li>• Dvere nie sú zatvorené správne (možné nečistoty na tesnení, nevyvážené dvere, poškodené tesnenia atď.).</li> <li>• Dlhší výpadok prúdu.</li> <li>• Príliš mnoho čerstvých potravín vložených súčasne.</li> </ul>
Na displeji sa zobrazí PF:	<ul style="list-style-type: none"> <li>• Dlhší výpadok prúdu.</li> </ul>
Na displeji sa zobrazí E0 alebo E8:	<ul style="list-style-type: none"> <li>• Dotykové tlačidlá nereagujú na dotyk. Zavolajte do servisu, aby odstránili závalu.</li> <li>• Spotrebič bude fungovať v núdzovom režime dovtedy, kým ho neopraví servisný technik. Spotrebič bude v každom priestore automaticky udržiavať optimálnu teplotu.</li> </ul>
Na displeji sa zobrazí E1 alebo E2:	<ul style="list-style-type: none"> <li>• Teplotný senzor je pokazený. Zavolajte do servisu, aby odstránili závalu. Spotrebič bude fungovať v núdzovom režime dovtedy, kým ho neopraví servisný technik. Spotrebič bude v každom priestore automaticky udržiavať optimálnu teplotu.</li> </ul>
Na displeji sa zobrazí E3 alebo E4:	<ul style="list-style-type: none"> <li>• Pokazený je ventilátor priestoru. Zavolajte do servisu, aby odstránili závalu. Spotrebič nemusí fungovať normálne. Premiestnite všetky potraviny na chladné miesto a vypnite spotrebič.</li> </ul>
Na displeji sa zobrazí E5:	<ul style="list-style-type: none"> <li>• Porucha snímača výparníka. Zavolajte do servisu, aby odstránili závalu. Spotrebič nemusí fungovať normálne. Premiestnite všetky potraviny na chladné miesto a vypnite spotrebič.</li> </ul>



*Pokračovanie predchádzajúcej tabuľky*

<b>Problém:</b>	<b>Príčina alebo odstránenie:</b>
Na displeji sa zobrazí E9:	<ul style="list-style-type: none"><li>• Dvere boli prídlho otvorené. Zatvorte dvere.</li><li>• Ak dvere nie sú otvorené alebo ak sa E9 zobrazuje aj 10 minút po ich zatvorení, potom ide o poruchu snímača dverí. Zavolajte do servisu, aby ste sa dohodli na oprave. Spotrebič bude pracovať v núdzovom režime, kým nebude opravený. Spotrebič bude v každom priestore automaticky udržiavať optimálnu teplotu.</li></ul>

Ak rady uvedené vyššie problém neodstránia, kontaktujte najbližšie autorizované servisné stredisko a uveďte im typ, model a sériové číslo uvedené na typovom štítku spotrebiča alebo štítku, ktorý je umiestnený vo vnútri spotrebiča.

# Informácie o zvukoch, ktoré spotrebič vydáva

Chladienie v chladničke s mrazničkou je možné vďaka chladiacemu systému, ktorý tiež zahŕňa kompresor (a pri niektorých spotrebičoch aj ventilátor), ktorý vydáva istý zvuk. Hladina hluku závisí od inštalácie, správneho použitia a veku spotrebiča.

- Po pripojení spotrebiča k elektrickej sieti môžu byť prevádzka kompresora alebo prietok tekutín trochu hlučnejšie. To nie je znak poruchy a neovplyvní to životnosť spotrebiča. Po čase budú prevádzka spotrebiča a tento hluk tichšie.
- Niekedy sa môže počas prevádzky objaviť nezvyčajný alebo silnejší hluk, väčšinou ide o dôsledok nesprávnej inštalácie:
  - Spotrebič musí byť vyvážený a stáť na stabilnom a pevnom podklade.
  - Spotrebič sa nesmie dotýkať steny alebo príľahlého nábytku.
  - Uistite sa, že vnútorné vybavenie je pevne na svojom mieste a že hluk nie je spôsobený konzervami, fľaškami alebo inými nádobami umiestnenými vedľa seba.
- Pri vyššom zaťažení chladiaceho systému, keď sa dvere otvárajú častejšie alebo sú otvorené dlhší čas, pri vkladaní väčšieho množstva čerstvých potravín alebo ak sa aktivujú funkcie intenzívneho mrazenia alebo chladienia, môže spotrebič dočasne produkovať viac hluku.

### **Hisense UK Ltd**

Unit 2 Meadow Court Millshaw Lane Leeds, West Yorkshire, LS11 8LZ, United Kingdom

### **Hisense France SAS**

9 Rue des 3 Soeurs, 93420 Villepinte, France

### **Hisense Germany GmbH**

Garmischer Strasse 4-6, 80339 München, Germany

### **Hisense Italia SRL**

Via Montefeltro, 6/A 20156 Milano, Italia

### **Hisense Iberia S.L**

Ronda Auguste y Louis Lumiere, 23 Nave 12

Edificio Lumiere – Parque Tecnológico 46980 Paterna (Valencia). España

### **Gorenje gospodinjski aparati, d.o.o.**

Partizanska cesta 12, 3320 Velenje, Slovenia

**Hisense**



904825-a1

