

**gorenje**

PL

PL

**INSTRUKCJA OBSŁUGI  
LÓDÓWKI**



Dziękujemy Państwu za zaufanie, jakim obdarzyliście nas Państwo nabywając nasze urządzenie, które zostało zaprojektowane, by uprościć Państwu życie. Niniejsza instrukcja obsługi została dołączona, aby ułatwić korzystanie z tego produktu. Instrukcja powinna pozwolić Państwu na możliwie jak najszybsze zapoznanie się z nowym urządzeniem.

Życzymy Państwu dużo przyjemności w czasie jego używania.

Proszę odwiedzić naszą stronę internetową, gdzie po wpisaniu podanego na tabliczce znamionowej lub w karcie gwarancyjnej numeru modelu swojego urządzenia można znaleźć szczegółowy opis swojego urządzenia, wskazówki na temat jego używania, informacje dotyczące wykrywania i usuwania usterek, informacje dotyczące serwisowania urządzenia, instrukcje obsługi, itp.



<http://www.gorenje.com>

## **Połączenie z bazą danych EU EPREL**

Koda QR, która znajduje się na etykiecie energetycznej dołączonej do urządzenia, zawiera link do strony internetowej, na której można zarejestrować urządzenie w bazie danych EU EPREL. Etykiety energetyczną, instrukcję obsługi oraz inne dokumenty dołączone do urządzenia należy zachować do ewentualnego wykorzystania w przyszłości. Informacje dotyczące działania produktu znajdują się również w bazie danych EU EPREL dostępnej na stronie internetowej <https://eprel.ec.europa.eu>, na której należy podać model oraz numer produktu. Dane te znajdują się na tabliczce znamionowej urządzenia. Dokładniejsze informacje o etykiecie energetycznej znajdują się na stronie internetowej [www.theenergylabel.eu](http://www.theenergylabel.eu).

## **Urządzenie jest przeznaczone wyłącznie do użytku domowego.**

Chłodziarka jest przeznaczona do przechowywania świeżej żywności w temperaturach powyżej 0°C.

W treści instrukcji stosowane są przedstawione poniżej symbole, które posiadają podane obok nich znaczenia:



### **INFORMACJA!**

Informacja, porada, wskazówka lub zalecenie



### **OSTRZEŻENIE!**

Ostrzeżenie – ogólne niebezpieczeństwo



### **RYZIKO PORAŻENIA PRĄDEM ELEKTRYCZNYM!**

Ostrzeżenie – niebezpieczeństwo porażenia prądem elektrycznym



### **NIEBEZPIECZEŃSTWO POŻARU!**

Ostrzeżenie – niebezpieczeństwo pożaru

# Spis treści

<b>Ważne uwagi i środki ostrożności</b> .....	<b>5</b>
Przed pierwszym użyciem urządzenia .....	5
Ważne wskazówki dotyczące bezpieczeństwa .....	5
Ważne informacje dotyczące używania urządzenia .....	8
Ochrona środowiska .....	10
<b>Wskazówki dotyczące oszczędzania energii w urządzeniach chłodniczych</b> .....	<b>10</b>
<b>Instalacja i podłączenie</b> .....	<b>11</b>
Wybór pomieszczenia .....	11
Instalacja urządzenia .....	12
Podłączanie urządzenia .....	13
<b>Odwroćcie kierunku otwierania drzwi</b> .....	<b>14</b>
<b>Opis urządzenia</b> .....	<b>19</b>
<b>Obsługa urządzenia</b> .....	<b>20</b>
Włączanie/wyłączanie urządzenia .....	21
Regulacja temperatury we urządzeniu .....	21
Tryb czuwania urządzenia sterującego/wyświetlacza .....	21
Intensywne chłodzenie (super cool) .....	21
Funkcja Eco .....	22
Blokada przed dziećmi .....	23
Alarm wysokiej temperatury .....	23
Alarm otwartych drzwi .....	23
Alarm braku zasilania/awarii zasilania .....	24
<b>Wyposażenie wnętrza urządzenia</b> .....	<b>25</b>
Półka .....	25
Druciana półka na butelki * .....	25
Szuflada na owoce i warzywa z regulacją wilgotności (CrispZone) * .....	25
Szuflada FreshZone * .....	25
Szuflada ZeroZone * .....	26
Przekształcanie szuflady ZeroZone w szufladę na owoce i warzywa * .....	27
Szuflada na owoce i warzywa .....	27
Półki drzwiowe .....	28
Wentylator (DynamicAir) * .....	28
System dystrybucji powietrza (MultiFlow) * .....	29
AdaptTech .....	29
<b>Zalecane rozmieszczenie żywności w urządzeniu</b> .....	<b>30</b>
<b>Przechowywanie żywności w chłodziarce</b> .....	<b>31</b>
Ważne ostrzeżenia dotyczące przechowywania żywności .....	31
Zapobieganie kontaminacji żywności .....	31
<b>Rozmrażanie urządzenia</b> .....	<b>31</b>
Automatyczne rozmrażanie chłodziarki .....	31
<b>Czyszczenie urządzenia</b> .....	<b>32</b>
<b>Wykrywanie i usuwanie usterek</b> .....	<b>33</b>



# Ważne uwagi i środki ostrożności

## Przed pierwszym użyciem urządzenia

Przed podłączeniem do prądu proszę dokładnie zapoznać się z instrukcją obsługi, która opisuje urządzenie oraz zasady jej prawidłowego i bezpiecznego użytkowania. Instrukcja dotyczy kilku modeli/typów urządzenia, dlatego też opisane mogą być w niej ustawienia lub wyposażenie, którego nie ma w danym urządzeniu. Zalecamy zachowanie niniejszej instrukcji do wykorzystania w przyszłości i dołączenie jej do urządzenia, jeśli w przyszłości będzie ono sprzedawane.

Sprawdzić, czy w urządzeniu nie ma żadnych uszkodzeń lub nieprawidłowości. W przypadku stwierdzenia, że urządzenie uległo uszkodzeniu, zgłosić to w punkcie sprzedaży, w którym urządzenie zostało nabyte.

Przed podłączeniem urządzenia do prądu pozostawić je na co najmniej 2 godziny w pozycji pionowej. Zmniejszy to prawdopodobieństwo wystąpienia usterek spowodowanych wpływem transportu na instalację chłodniczą.

## Ważne wskazówki dotyczące bezpieczeństwa



### **NIEBEZPIECZEŃSTWO POŻARU!**

**OSTRZEŻENIE!** Niebezpieczeństwo pożaru/substancje łatwopalne.

Urządzenie musi zostać podłączone do prądu i uziemione zgodnie z obowiązującymi normami i przepisami.

**OSTRZEŻENIE!** Przyłączając urządzenie do sieci elektrycznej, nie należy stosować rozgałęźników elektrycznych lub przenośnych zasilaczy.

Przed przystąpieniem do czyszczenia urządzenia wyłączyć je z prądu (wyjąć wtyczkę z gniazdka w ścianie).

** RYZYKO PORAŻENIA PRĄDEM ELEKTRYCZNYM!**

Aby uniknąć niebezpiecznej sytuacji, w przypadku uszkodzenia przewodu zasilającego może być on wymieniany jedynie przez producenta, jego serwisantów lub osoby o podobnych kwalifikacjach.

** RYZYKO PORAŻENIA PRĄDEM ELEKTRYCZNYM!**

**OSTRZEŻENIE!** Ustawiając urządzenie, należy zadbać, aby przewód przyłączeniowy nie został ściśnięty lub uszkodzony.

** RYZYKO PORAŻENIA PRĄDEM ELEKTRYCZNYM!**

Jeśli oświetlenie LED nie działa, wezwać serwisanta. Ze względu na niebezpieczeństwo kontaktu z wysokim napięciem nie podejmować prób naprawienia oświetlenia LED we własnym zakresie!

** OSTRZEŻENIE!**

**OSTRZEŻENIE!** Z wyjątkiem urządzeń zatwierdzonych przez producenta niniejszego urządzenia chłodniczego, nie używać wewnątrz urządzenia żadnych urządzeń elektrycznych.

** OSTRZEŻENIE!**

**OSTRZEŻENIE!** Z wyjątkiem urządzeń zalecanych przez producenta, nie używać żadnych urządzeń mechanicznych lub innych środków przyspieszania procesu rozmrażania.

** OSTRZEŻENIE!**

**OSTRZEŻENIE!** Aby uniknąć zagrożeń związanych z brakiem stabilności urządzenia, upewnić się, że zostało ono zainstalowane zgodnie z opisem podanym w instrukcji.

## **Zagrożenie odmrożeniem**

Nigdy nie wkładać zamrożonej żywności do ust oraz unikać jej dotykania, ponieważ mogłoby to doprowadzić do odmrożeń lekkiego i ciężkiego stopnia.

## **Bezpieczeństwo dzieci i osób słabych**

Urządzenie nie jest przeznaczone do użytkowania przez osoby (włączając w to dzieci) o zmniejszonych możliwościach fizycznych, ruchowych czy umysłowych lub bez odpowiedniej wiedzy i doświadczenia, chyba że użytkują one urządzenie, będąc pod odpowiednim nadzorem i zgodnie ze wskazówkami osób, odpowiedzialnych za ich zdrowie.

Dzieci podczas użytkowania urządzenia powinny znajdować się pod opieką i nie należy im pozwolić, aby się bawiły urządzeniem.

Dzieci nie mogą czyścić i konserwować urządzenia bez nadzoru.

Zdejmij opakowanie przeznaczone do ochrony urządzenia lub poszczególnych części podczas transportu i przechowuj je poza zasięgiem dzieci. Stanowi zagrożenie urazem lub uduszeniem.

Przy usuwaniu używanego urządzenia odłączyć kabel zasilający, zdjąć drzwi i pozostawić półki w urządzeniu. Uniemożliwi to dzieciom zamknięcie się w urządzeniu.

## **Tylko na rynek europejski**

Urządzenie to może być używane przez dzieci od 8 roku życia oraz osoby o obniżonych zdolnościach fizycznych, sensorycznych lub umysłowych albo nieposiadające doświadczenia i wiedzy, jeżeli zostały one poddane nadzorowi lub instruktażowi dotyczącemu użytkowania urządzenia w sposób bezpieczny i rozumieją związane z tym zagrożenia.

Dzieci nie powinny bawić się urządzeniem.

Dzieci nie mogą czyścić i konserwować urządzenia bez nadzoru.

Dzieci w wieku od 3 do 8 lat mogą zarówno wkładać jak i wyjmować żywność z chłodziarki.

## **Ostrzeżenie dotyczące czynnika chłodniczego**

Urządzenie zawiera niewielką ilość przyjaznego dla środowiska, ale palnego gazu R600a. Uważać, by żadna część instalacji chłodniczej nie uległa uszkodzeniu. Wyciek gazu nie jest niebezpieczny dla środowiska, ale mógłby uszkodzić wzrok lub wywołać pożar.

W razie wycieku gazu dokładnie przewietrzyć pomieszczenie, wyłączyć urządzenie z prądu i wezwać serwisanta.

## **Ważne informacje dotyczące używania urządzenia**



**OSTRZEŻENIE** – urządzenie przeznaczone jest do użytkowania w gospodarstwie domowym i podobnym otoczeniu, takim jak:



- kuchnie dla pracowników sklepów, biur i w innych środowiskach pracy,
- gospodarstwa agroturystyczne i jednostki noclegowe dla gości w hotelach, motelach i innych obiektach noclegowych,
- obiekty, oferujące nocleg ze śniadaniem,
- firmy cateringowe i inne jednostki tego typu, niebędące jednostkami sprzedaży detalicznej.

**⚠ OSTRZEŻENIE!**

OSTRZEŻENIE! Uważać na to, by otwory wentylacyjne w ramie urządzenia i we wbudowanej konstrukcji nie zostały niczym zasłonięte.

Urządzenia nie wolno używać na zewnątrz budynków i nie może być ono narażone na opady atmosferyczne.

Nie przechowywać w tym urządzeniu substancji wybuchowych takich jak puszki aerozolowe z palnym propelentem.

Jeśli urządzenie ma być przez dłuższy czas nie używane, wyłączyć je odpowiednim przyciskiem i wyciągając wtyczkę z gniazdka elektrycznego. Opróżnić, rozmrozić i przeczyszczyć urządzenie pozostawiając drzwi otwarte na oścież.

W razie błędu lub awarii zasilania nie otwierać komory zamrażarki, dopóki nie przepracuje ona co najmniej 16 godzin. Po upływie tego czasu korzystać z zamrożonej żywności lub zapewnić odpowiednie chłodzenie (np. przy pomocy urządzenia zastępczego).

## Informacje techniczne dotyczące urządzenia

Tabliczkę znamionową można znaleźć wewnątrz urządzenia. Zawiera ona dane na temat napięcia, objętości brutto i netto, typu i ilości czynnika chłodniczego oraz informacje na temat klas klimatycznych.

Jeśli język tabliczki znamionowej jest inny niż język preferowany lub język danego kraju, zastąpić ją inną dostarczoną tabliczką.

### **OSTRZEŻENIE!**

**OSTRZEŻENIE!** Nie uszkodzić obwodu czynnika chłodniczego. To też zapobiega zanieczyszczeniu środowiska.

## Ochrona środowiska

Opakowanie zostało wykonane z materiałów przyjaznych dla środowiska, które można ponownie przetwarzać, utylizować lub niszczyć bez ryzyka dla środowiska.

### Usuwanie starego urządzenia

Dla ochrony środowiska stare urządzenie przekazać autoryzowanemu punktowi zbiórki zużytych artykułów gospodarstwa domowego.

Wcześniej wykonać następujące czynności:

- wyłączyć urządzenie z prądu;
- uniemożliwić dzieciom bawienie się urządzeniem.



Symbol umieszczony na produkcie lub jego opakowaniu wskazuje na to, że produktu nie należy traktować jak zwykłego odpadu domowego. Produkt należy oddać do autoryzowanego punktu zbiórki i przetwarzania zużytych urządzeń elektrycznych i elektronicznych. Prawidłowa utylizacja produktu pozwoli zapobiec niekorzystnemu wpływowi na środowisko i zdrowie ludzi, jakie miałyby miejsce w przypadku nieprawidłowej utylizacji produktu. Aby uzyskać szczegółowe informacje na temat usuwania i przetwarzania produktu, proszę skontaktować się z odpowiedzialną za zarządzanie odpadami, swoim przedsiębiorstwem utylizacji odpadów lub punktem handlowym, w którym produkt został zakupiony.

## Wskazówki dotyczące oszczędzania energii w urządzeniach chłodniczych

- Zainstalować urządzenie w sposób opisany w instrukcji obsługi.

- Nie otwierać drzwi częściej niż jest to konieczne.
- Od czasu do czasu sprawdzać, czy nic nie przeszkadza cyrkulacji powietrza pod urządzeniem.
- Jeśli uszczelka ulegnie uszkodzeniu lub przestanie zapewniać idealne uszczelnienie, spowodować jej jak najszybszą wymianę.
- Przechowywać żywność w szczelnie zamkniętych pojemnikach lub odpowiednim opakowaniu.
- Przed włożeniem żywności do chłodziarki odczekać aż ostygnie ona do temperatury pokojowej.
- Zamrożoną żywność rozmrażać w komorze chłodziarki.
- Aby skorzystać z całej przestrzeni komory zamrażarki, wyjąć niektóre z szuflad w sposób opisany w instrukcji.
- Przystąpić do rozmrażania swojej tradycyjnej zamrażarki, gdy na chłodzonych powierzchniach utworzy się warstwa szronu lub lodu o grubości ok. 3-5 mm.
- Pamiętać o tym, że szuflady muszą być rozmieszczone w komorze w jednolity sposób a żywność układana, tak by nie zakłócać cyrkulacji powietrza wewnątrz urządzenia (przestrzegając zasad dotyczących rozmieszczenia żywności opisanych w instrukcji).
- W urządzeniach z wentylatorem nie blokować szczelin lub otworów wentylatora.
- Jeśli wentylator lub jonizator nie są potrzebne, wyłączyć je, by zmniejszyć zużycie energii elektrycznej.

## Instalacja i podłączenie

### Wybór pomieszczenia

- Zainstalować urządzenie w suchym i dobrze wentylowanym pomieszczeniu. Urządzenie będzie prawidłowo pracować, jeśli temperatura otoczenia będzie mieścić się w przedziale podanym w tabeli. Klasa urządzenia została podana na tabliczce znamionowej/etykiecie z podstawowymi informacjami na temat urządzenia.

Opis	Klasa	Zakres temperatur otoczenia °C	Wilgotność względna
Rozszerzona umiarkowana	SN	+10 do +32	≤75%
Umiarkowana	N	+16 do +32	
Subtropikalna	ST	+16 do +38	
Tropikalna	T	+16 do +43	



#### **INFORMACJA!**

Urządzenie to nie jest przeznaczone do stosowania jako urządzenie do zabudowy.



#### **INFORMACJA!**

Ni stawiać urządzenia w pomieszczeniu, w którym temperatura może spaść poniżej 5 °C, ponieważ mogłoby to spowodować nienormalne działanie lub awarię urządzenia!

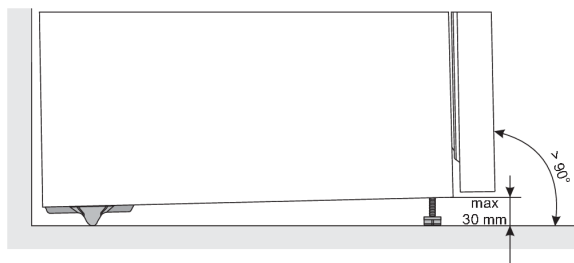
- Po zainstalowaniu urządzenia pozostawiony musi zostać dostęp do jego wtyczki!
- Nie ustawiać urządzenia w pobliżu urządzeń emitujących energię cieplną takich jak kuchenki, piecyki, kaloryfery, podgrzewacze wody, itp. i nie narażać go na bezpośrednie działanie światła słonecznego. Urządzenie powinno zostać ustawione w odległości co najmniej 3 cm od kuchenki elektrycznej lub gazowej lub co najmniej 30 cm od piecyka olejowego lub na paliwo stałe. Jeśli odległość pomiędzy takim źródłem energii cieplnej a urządzeniem jest mniejsza, należy użyć panelu izolacyjnego.

**Uwaga:** Umieść urządzenie w wystarczająco dużym pomieszczeniu. Na każde 8 gramów czynnika chłodniczego powinno przypadać co najmniej 1 m<sup>3</sup> przestrzeni. Ilość czynnika chłodniczego jest podana na tabliczce znamionowej we wnętrzu urządzenia.

## Instalacja urządzenia

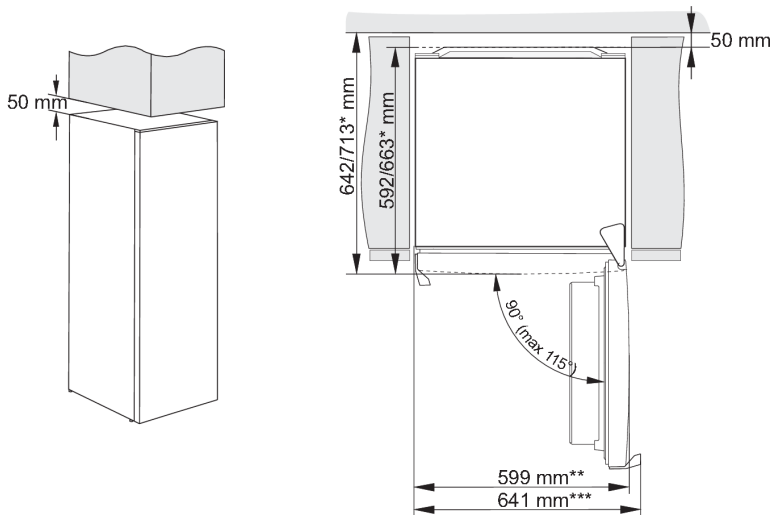
Aby uniknąć obrażeń ciała lub uszkodzenia urządzenia, instalacja powinna być wykonywana przez co najmniej dwie osoby.

- Urządzenie musi stać poziomo lub być lekko przechylone do tyłu. Powinno być stabilne i umieszczone na solidnej podstawie. Z przodu urządzenie jest wyposażone w dwie regulowane nóżki, które mogą być użyte do jego wypoziomowania. Z tyłu znajdują się kółka, które ułatwiają instalację urządzenia (tylko w niektórych modelach).



- Po wypoziomowaniu urządzenia za pomocą regulowanych nóżek, wyreguluj dodatkową nóżkę, aby zapewnić urządzeniu większą stabilność.
- Nie wystawiaj urządzenia na bezpośrednie działanie promieni słonecznych i nie umieszczaj go w pobliżu źródeł ciepła. Jeżeli nie można tego uniknąć, zainstaluj panel izolacyjny.
- Jeżeli nie można tego uniknąć, zainstaluj panel izolacyjny. Aby osiągnąć znamionowy/minimalny pobór mocy, należy zawsze zapewnić 50 mm wolnej przestrzeni pomiędzy ścianą a tylną częścią urządzenia, a także nad urządzeniem. Zapewnij również odpowiednią cyrkulację powietrza po obu stronach urządzenia i nad nim.
- Urządzenie może być również ustawione obok lub pomiędzy szafkami kuchennymi lub szafami, albo przy ścianie. W takim przypadku urządzenie będzie pracować bez zarzutu, jednak może wzrosnąć zużycie prądu. Przestrzegaj minimalnej wolnej przestrzeni nad i za urządzeniem, jak pokazano na rysunku.

- Aby umożliwić wysuwanie lub wyjmowanie szuflad i półek, uwzględnij przestrzeń lub odstęp wymagany do otwarcia drzwi urządzenia (patrz schemat montażowy).



\* w zależności od modelu

\*\* model z uchwytem zintegrowanym

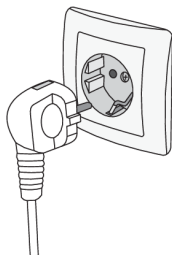
\*\*\* model z uchwytem zewnętrznym/wystającym

### INFORMACJA!

Uwaga: W przypadku umieszczania urządzenia na cokole o głębokości mniejszej niż 625 mm, zaleca się zakup i instalację zestawu zabezpieczającego.

Kod zamówieniowy zestawu: 890399.

## Podłączenie urządzenia



- Podłączyć urządzenie do prądu przy użyciu kabla zasilającego. Gniazdko w ścianie powinno być wyposażone w styk uziomowy (gniazdko wtykowe). Napięcie i częstotliwość znamionowa są podane na tabliczce znamionowej/etykiecie z podstawowymi informacjami na temat urządzenia.
- Urządzenie musi zostać podłączone do prądu i uziemione zgodnie z obowiązującymi normami i przepisami. Urządzenie jest odporne na krótkotrwałe odchylenia od napięcia znamionowego, ale nie większe niż +/-6%.

# Odwroćenie kierunku otwierania drzwi

Kierunek, w którym otwierają się drzwi urządzenia, można odwrócić.

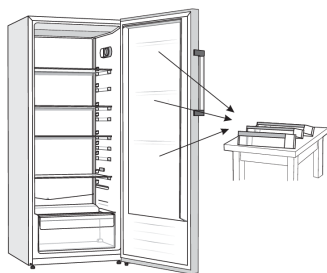
Ostrzeżenie: Przed rozpoczęciem zmiany kierunku otwierania drzwi urządzenie należy odłączyć z sieci elektrycznej!

Wymagane narzędzia:	
	klucz nasadkowy nr 8
	wkrętak krzyżowy
	wkrętak płaski
	klucz widłowy nr 8

Uwaga:

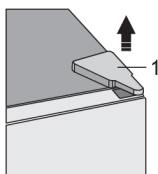
- O ile zajdzie taka potrzeba, w celu łatwiejszego dostępu urządzenie można przechylić, korzystając przy tym z pomocy jeszcze jednej osoby lub też położyć je na miękkim podłożu, aby zapobiec uszkodzeniu. W celu zmiany kierunku otwierania drzwi należy kierować się poniższymi wskazówkami.

1.

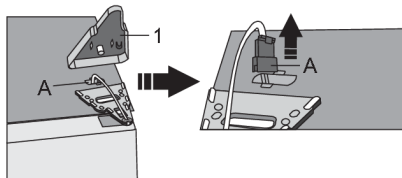


Urządzenie należy ustawić pionowo, otworzyć drzwi, usunąć z drzwi urządzenia wszystkie półki (aby podczas zamierzanych działań nie uległy uszkodzeniu), a następnie zamknąć drzwi.

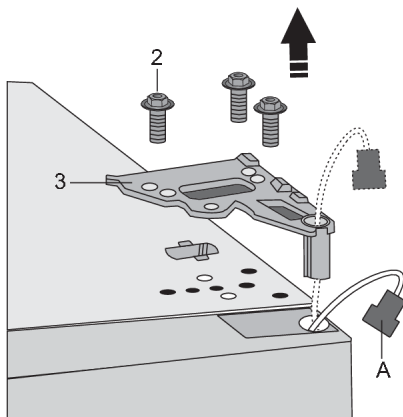
2.



Zdjąć należy osłonę górnego zawiasu (1), uważając przy tym na konektor (A). Konektor należy odłączyć (A).



3.



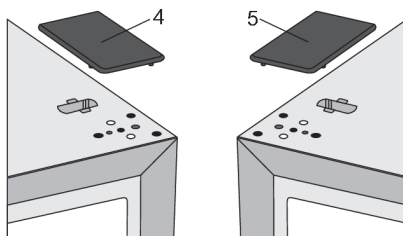
Odkręcić należy wkręty (2) i zdjąć zawias (3). Przewód konektora (A) należy poprowadzić przez otwór zawiasu. W międzyczasie należy podtrzymywać drzwi, aby nie spadły.

4.

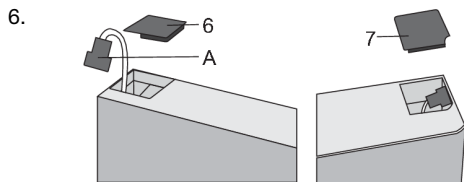


Wymij drzwi z dolnego zawiasu, ostrożnie podnosząc je prosto do góry. Połóż drzwi na gładkiej powierzchni.

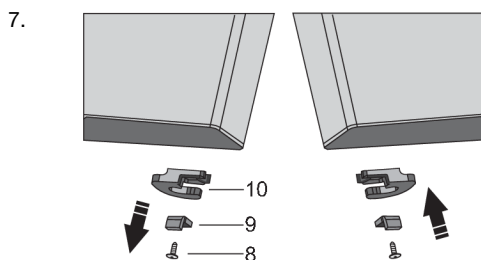
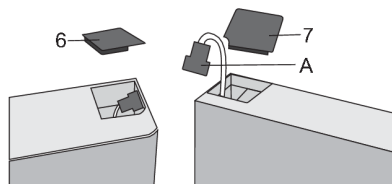
5.



Z torebki należy wyjąć zaślepkę (prawą) (4) i umieścić ją tam, gdzie uprzednio znajdował się usunięty właśnie górny zawias. Zaślepkę z drugiej strony (5), znajdującą się tam, gdzie teraz zamierza zamocować się zawias, należynatomiast usunąć i zachować.

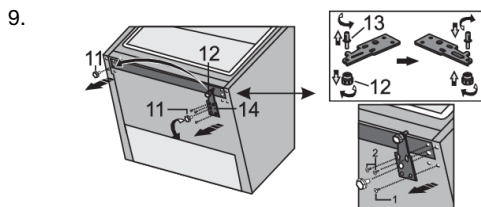


Zdejmij zaślepkę (6) z lewej strony drzwi i wyjmij złącze (A) z przestrzeni pod zaślepką. Następnie należy usunąć osłonę konektora (7) z prawej strony drzwi. Osłonę konektora (7) należy umieścić z lewej strony drzwi, a osłonę konektora (6) z prawej strony drzwi.

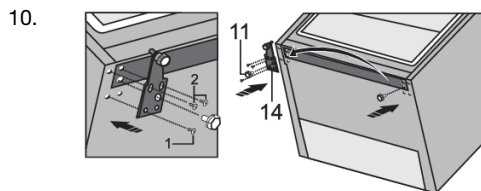


Odkręcić należy wkręt (8) i usunąć zatrzask drzwi (10) oraz ogranicznik drzwi (9). Następnie na przeciwległą stronę drzwi za pomocą wkręta (8) należy przykręcić załączony w woreczku zatrzask drzwi oraz ogranicznik drzwi (9). Zatrzask drzwi (10) należy zachować do ewentualnego późniejszego użytku.

8. Przechył urządzenie do tyłu i zdejmij regulowaną nóżkę (11).



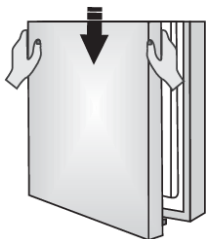
Odkręć trzy śruby z dolnego zawiasu (14) i wyjmij go. Zdejmij dodatkową stopkę (12) z dolnego sworznia zawiasu (13). Odkręć trzpień (13) z dolnego zawiasu i przykręć go po przeciwnej stronie zawiasu wraz z dodatkową stopką (12).



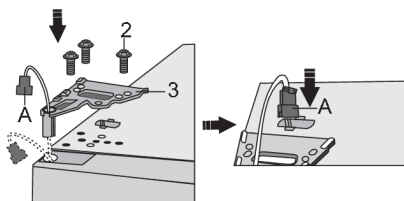
Odkręć trzy śruby z dolnego zawiasu (14) i wyjmij go. Zdejmij dodatkową stopkę (12) z dolnego sworznia zawiasu (13). Odkręć trzpień (13) z dolnego zawiasu i przykręć go po przeciwnej stronie zawiasu wraz z dodatkową stopką (12).



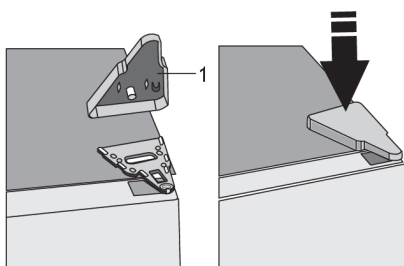
11.



Górne drzwi należy osadzić w odpowiedniej pozycji, poprowadzić przewód konektora (A) przez otwór górnego zawiasu (3) i zamocować go za pomocą wkrętów (2). Podczas montażu należy przytrzymywać górne drzwi. Konektor (A) należy podłączyć.



12.

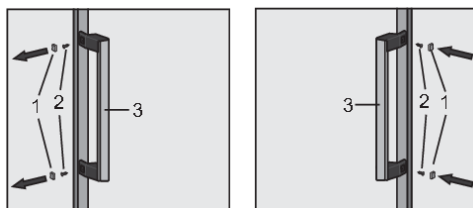


Umieścić należy osłonę górnego zawiasu (1).

13. Otwórz drzwi i umieść stojaki/półki drzwiowe. Zamknij drzwi ponownie.

Uwaga: Jeśli model jest wyposażony w uchwyt, umieść go po przeciwnej stronie, postępując zgodnie z poniższymi instrukcjami.

Zdejmij zaślepki (1) i odkręć dwie śruby (2), jak pokazano na rysunku. Obróć uchwyt (3) o 180° i załóż go po przeciwnej stronie. Następnie zamocuj śruby (2) i załóż zaślepki (1).



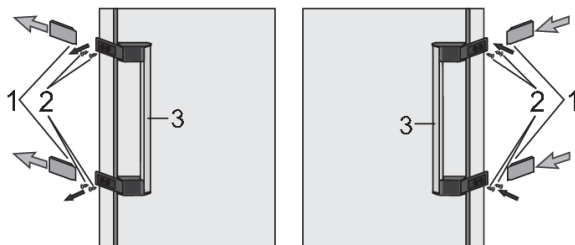
## Wymiana uchwytu na zawiasie (tylko w niektórych modelach)

Uwaga: Jeżeli posiadany model urządzenia ma uchwyt, należy go zgodnie z poniższą instrukcją zamocować z przeciwnej strony.

### INFORMACJA!

Aby wymienić uchwyt na zawiasie, drzwi muszą być otwarte.

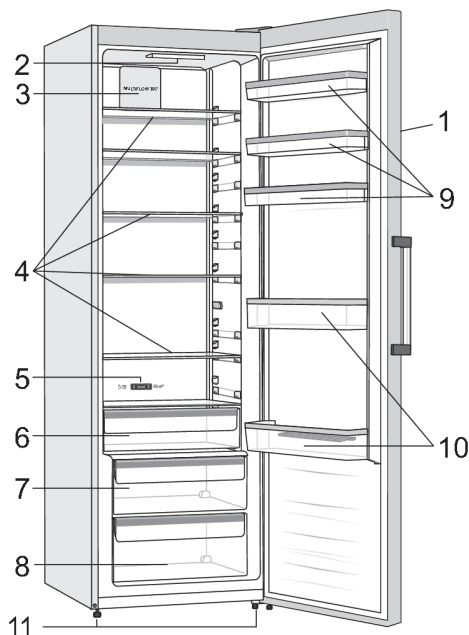
1. Zdejmij płyty osłonowe (1) jak pokazano na rysunku.
2. Odkręć cztery śruby (2).
3. Obróć uchwyt (3) o 180° i załóż go po przeciwnej stronie. Następnie przykręć śruby (2) i załóż płyty osłonowe (1).



# Opis urządzenia

Wyposażenie wnętrza urządzenia może się różnić w zależności od jego modelu.

Ten produkt zawiera źródło światła o klasie efektywności energetycznej G.

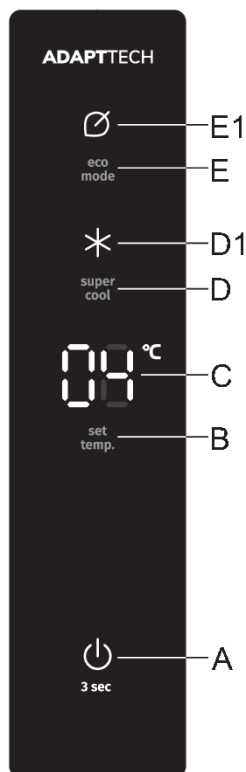


1. Panel sterowania
2. Oświetlenie LED
3. Fan/MultiFlow \*
4. Szklane półki
5. Suwak do przekształcenia szuflady ZeroZone w pojemnik na owoce i warzywa \*
6. Szuflada FreshZone/ZeroZone \*
7. Szuflada na owoce i warzywa CrispZone z kontrolą wilgotności \*
8. Szuflada na owoce i warzywa
9. Półki w dolnych drzwiach
10. Półka na butelki
11. Stopka

- Szuflady wyposażone są w system zapobiegający ich niezamierzonemu wysunięciu. Aby wyjąć szufladę z urządzenia, należy ją wysunąć do oporu, a następnie podnieść z przodu i wysunąć całkowicie.

\* Tylko w niektórych modelach

# Obsługa urządzenia



- A** Przycisk włączenia/ wyłączenia
- B** Przycisk ustawiania temperatury
- C** Wyświetlenie ustawionej temperatury
- D** Przycisk włączania/wyłączania intensywnego chłodzenia (super cool)
- D1** Wskaźnik funkcji intensywnego chłodzenia (super cool)
- E** Przycisk włączania/wyłączania funkcji Eco
- E1** Wyświetlenie działania funkcji Eco

## Włączanie/wyłączanie urządzenia

Po pierwszym podłączeniu urządzenia do sieci elektrycznej, urządzenie będzie w trybie gotowości (wyłączone, ale zasilane).



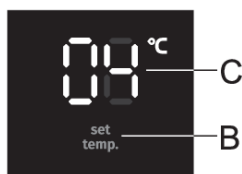
**Włączenie urządzenia:** urządzenie należy włączyć, przyciskając przycisk **A**. Zostanie wyemitowany sygnał dźwiękowy, a na wyświetlaczu **C** pojawi się wskazanie temperatury.

**Wyłączenie urządzenia:** urządzenie należy wyłączyć, dłużej przyciskając (3 sekundy) przycisk **A**. Urządzenie przełączy się w tryb gotowości (pozostaje zasilane).

## Regulacja temperatury we urządzeniu

### ☼ INFORMACJA!

- Domyślnym ustawieniem fabrycznym jest zalecana temperatura 4 °C.
- Po włączeniu urządzenia osiągnięcie temperatury może zająć kilka godzin. Dopóki temperatura nie spadnie do wybranego ustawienia, nie wkładać do urządzenia żadnej żywności.



Za pomocą przycisków **B** ustaw temperaturę w urządzeniu.

- Temperaturę w urządzeniu można ustawić w zakresie od +1 °C do +9 °C.
- Każde naciśnięcie przycisku **B** powoduje zwiększenie temperatury o 1°C. Po upływie trzech sekund od naciśnięcia ostatniego przycisku, bieżące ustawienie jest automatycznie zapisywane jako ostatnie ustawienie temperatury urządzenia.
- Zalecane ustawienie temperatury wynosi 4°C.

## Tryb czuwania urządzenia sterującego/wyświetlacza

### ☼ INFORMACJA!

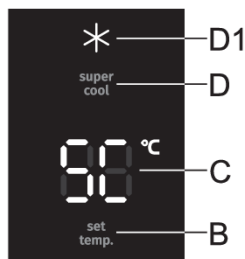
Po upływie 30 sekund od naciśnięcia ostatniego przycisku urządzenie sterujące/wyświetlacz przechodzi w tryb gotowości. Wszystkie wskaźniki i wyświetlane elementy na urządzeniu sterującym są wyłączone. Jeżeli któraś z funkcji dodatkowych jest aktywna, jej wskaźnik pozostanie zapalony również w trybie czuwania.


**Aby powrócić do trybu gotowości:** krótko naciśnij przycisk **A** lub otworzyć drzwi. Jeżeli któraś z funkcji dodatkowych jest aktywna, można również nacisnąć przycisk włączania lub wyłączania tej funkcji dodatkowej, aby wybudzić urządzenie z trybu czuwania.


## Intensywne chłodzenie (super cool)

### ☼ INFORMACJA!

Tego ustawienia należy użyć po pierwszym włączeniu urządzenia, przed czyszczeniem lub przed włożeniem dużej ilości jedzenia.



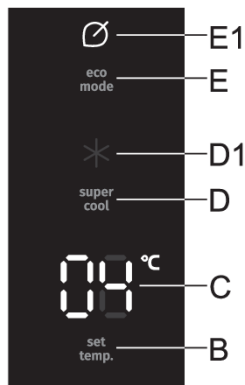
**Aby aktywować:** aby aktywować funkcję intensywnego chłodzenia (super cool), należy nacisnąć przycisk **D**. Usłyszysz sygnał dźwiękowy, na wyświetlaczu zaświeci się , a na wyświetlaczu **C** pojawi się **SC**.


**Aby dezaktywować:** aby dezaktywować funkcję intensywnego chłodzenia (super cool), należy ponownie nacisnąć przycisk **D**. Usłyszysz sygnał dźwiękowy, a  przestanie się świecić. Jeśli funkcja nie zostanie wyłączona ręcznie, zostanie wyłączona automatycznie po około dwunastu godzinach.

### INFORMACJA!

Gdy funkcja intensywnego chłodzenia (super cool) jest aktywna, urządzenie będzie pracować z maksymalną mocą. W tym czasie praca urządzenia może być chwilowo nieco głośniejsza.

## Funkcja Eco

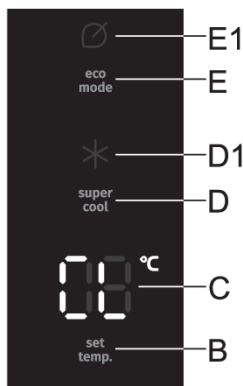


**Włączenie:** funkcję **eco** należy włączyć, krótko przyciskając przycisk **E**.  zaświeci się. Urządzenie będzie wówczas działać z najbardziej optymalnie ustawionymi funkcjami.

**Aby dezaktywować:** Aby wyłączyć funkcję **Eco**, należy ponownie krótko nacisnąć przycisk **E**. Temperatura powróci do ostatnio ustawionej wartości.

Funkcja **eco** zostanie również wyłączona po użyciu przycisku **B** w celu zmiany ustawienia temperatury w lub po aktywacji którejkolwiek z pozostałych funkcji dodatkowych.

## Blokada przed dziećmi



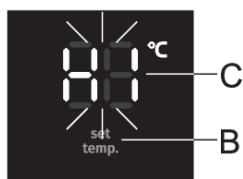
**Aby aktywować:** aby aktywować blokadę przed dziećmi, należy nacisnąć i przytrzymać (przez 3 sekundy) przycisk **E**. Zostanie wyemitowany sygnał dźwiękowy, a na wyświetlaczu **B** pojawi się na krótko napis **CL**.

Funkcja blokuje wszystkie przyciski za wyjątkiem przycisku **E**.

**Aby dezaktywować:** aby dezaktywować tę funkcję, należy nacisnąć przycisk **E**.

W przypadku zaniku lub przerwy w zasilaniu funkcja zostanie ponownie aktywowana.

## Alarm wysokiej temperatury



Jeśli temperatura wewnątrz urządzenia jest zbyt wysoka, włączy się alarm dźwiękowy (o przerywanym tonie) i zacznie migać napis **HI**.

- Każde włączenie urządzenia klawiszem **A** powoduje 24-godzinne opóźnienie w pracy alarmu wysokiej temperatury. Jeśli urządzenie nie osiągnie w tym czasie odpowiednio niskiej temperatury, zostanie uruchomiony alarm.

### Wyłączenie alarmu:

- Alarm dźwiękowy należy wyłączyć za pomocą któregoś z przycisków. Po naciśnięciu dowolnego przycisku alarm zostanie wyciszony, a na wyświetlaczu **C** pojawi się najwyższa zmierzona temperatura w urządzeniu. Po naciśnięciu przycisku po raz drugi na wyświetlaczu **C** zacznie migać aktualnie ustawiona temperatura. Wskazanie temperatury będzie migać tak długo, aż rzeczywista temperatura w urządzeniu spadnie poniżej poziomu alarmowego.
- Gdy urządzenie osiągnie odpowiednią/wystarczająco niską temperaturę, wskazanie temperatury przestanie migać i będzie świecić światłem ciągłym.
- Jeżeli nie potwierdzisz i nie wyłączysz alarmu akustycznego, to będzie się on włączał co godzinę na około 15 minut.

## Alarm otwartych drzwi

Jeśli drzwi pozostaną zbyt długo otwarte, włączy się alarm dźwiękowy (powtarzający się dźwięk). Jeżeli alarm dźwiękowy nie zostanie wyłączony, po upływie 10 minut wyłączy się sam. Następnie urządzenie będzie dalej działać normalnie, jak gdyby drzwi były zamknięte.

**Aby wyłączyć alarm:** aby wyłączyć alarm, zamknij drzwi urządzenia.

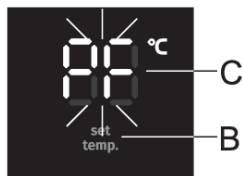
### ☀️ INFORMACJA!

Jeżeli alarm zostanie wyłączony za pomocą któregoś z przycisków, w przypadku nadal otwartych drzwi, ponownie włączy się po upływie 4 minut.

## INFORMACJA!

Jeśli pozostawisz otwarte drzwi na dłużej niż 10 minut, alarm nie będzie już emitowany. Urządzenie przełączy się w tryb bezpieczny, aby zapewnić wystarczające chłodzenie i zapobiec psuciu się żywności pomimo otwartych drzwi.

## Alarm braku zasilania/awarii zasilania



Jeżeli podczas przerwy w dostawie prądu (awaria zasilania) temperatura w urządzeniu wzrosła do poziomu alarmowego, to po przywróceniu zasilania włączy się alarm awarii zasilania. Słychać będzie alarm dźwiękowy, a na wyświetlaczu **C** pulsować będzie symbol **PF**.

Alarm dźwiękowy należy wyłączyć za pomocą któregośkolwiek przycisku. Na wyświetlaczu pojawi się najwyższa zmierzona temperatura **C**.

Po ponownym naciśnięciu dowolnego przycisku alarm awarii zasilania (zanik zasilania) zostanie ostatecznie wyłączony, a na wyświetlaczu **C** pojawi się ustawiona temperatura.

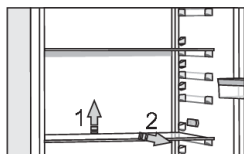
Jeżeli jednocześnie aktywowany jest alarm wysokiej temperatury, to po dezaktywacji alarmu awarii zasilania działa on w sposób opisany w rozdziale Alarm wysokiej temperatury.



# Wyposażenie wnętrza urządzenia

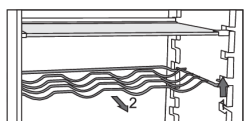
( \* Wyposażenie wewnętrzne urządzenia)

## Półka



Puste półki można rozmieścić według własnego uznania z wykorzystaniem dowolnych prowadnic chłodziarki, bez konieczności wyjmowania półek z chłodziarki. Aby przesunąć półkę lub wyjąć ją z lodówki, należy lekko unieść ją z tyłu, pociągnąć do siebie, a następnie przesunąć lub wyjąć z urządzenia. Szybko psującą się żywność należy przechowywać z tyłu półki, gdzie temperatura jest najniższa.

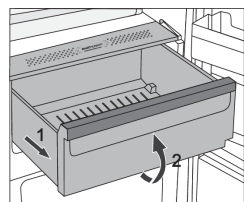
## Druciana półka na butelki \*



- Niektóre modele wyposażone są także w drucianą półkę na butelki. Jest ona zabezpieczona przed przypadkowym wyciągnięciem. Można ją wyciągnąć tylko wtedy, gdy jest ona pusta. Aby ją wyciągnąć, podnieść ją lekko z przodu i pociągnąć do siebie. Założyć półkę na butelki, tak by długość butelek nie uniemożliwiała zamknięcia drzwi. Na półce można położyć maksymalnie 9 butelek o objętości 0,75 l lub łącznej masie 13 kg – patrz etykieta po prawej stronie wnętrza urządzenia.
- Na półce tej można także kłaść (wzdłuż lub wszerz) puszki.

## Szuflada na owoce i warzywa z regulacją wilgotności (CrispZone) \*

- Znajdujący się w dolnej części pojemnik jest przeznaczony do przechowywania owoców i warzyw. Zapewnia on wilgotność i zapobiega wysuszeniu żywności.
- Wilgotność w półce jest kontrolowana automatycznie, w zależności od rodzaju i ilości włożonej do niej żywności.



- Wyciąganie pojemnika:
  - Wyciągnąć pojemnik tyle, ile się da. Następnie podnieść przednią część do góry i całkowicie wyciągnąć pojemnik.

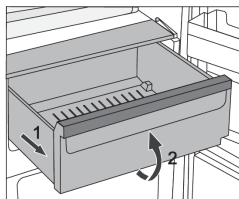
## Szuflada FreshZone \*

(Tylko w niektórych modelach)

W szufladzie **FreshZone** żywność pozostaje świeża dłużej niż w tradycyjnej chłodziarce, zachowując więcej smaku i składników.

Rozkład i utrata masy pozostają spowolnione, dlatego też owoce i warzywa dłużej pozostają świeże i naturalne. Dla uzyskania optymalnych wyników szuflada powinna być całkowicie zamknięta.

- Przy zakupie żywności sprawdzać, czy jest ona świeża, ponieważ będzie to miało decydujący wpływ na jej jakość, a także to, jak długo będzie można ją przechowywać w lodówce.
- Przechowywać żywność w zamkniętych pojemnikach lub odpowiednim opakowaniu, aby zapobiec wydzielaniu lub pochłanianiu przez nią zapachów.
- Wyjmować żywność z szuflady na 30 do 60 minut przed użyciem, tak by umożliwić rozwinięcie się aromatu i smaku w temperaturze pokojowej.
- Do żywności wrażliwej na niską temperaturę i nieodpowiedniej do przechowywania w szufladzie **FreshZone** należą: ananas, awokado, banany, oliwki, ziemniaki, bakłażan, ogórki, fasola, papryka (papryka roczna), melony, arbuzy, dynie, kabaczki, cukinie itp.



- Wyjmowanie szuflady:
  - Wyciągnąć szufladę aż się zablokuje.
  - Następnie podnieść ją z przodu do góry i wyciągnąć całkowicie na zewnątrz.

## Szuflada ZeroZone \*

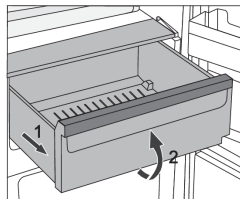
(Tylko w niektórych modelach)

Komorza **ZeroZone** umożliwia przechowywanie szerokiej gamy świeżych produktów spożywczych nawet do trzech razy dłużej niż w konwencjonalnej lodówce. Żywność pozostaje dłużej świeża, zachowując smak i składniki odżywcze. Temperatura w tej szufladzie zależy od ustawień temperatury w komorze lodówki, temperatury otoczenia, częstotliwości otwierania drzwi oraz ilości umieszczonej w niej żywności.

Aby uzyskać temperaturę około 0°C w szufladzie **ZeroZone** zalecamy ustawienie temperatury w komorze lodówki na 4°C lub niższą. Temperatura w szufladzie ZeroZone może spaść poniżej 0°C. Dlatego żywność wrażliwą na temperaturę należy umieścić w górnych częściach lodówki.

Dla uzyskania optymalnych wyników szuflada powinna być całkowicie zamknięta.

- Przy zakupie żywności sprawdzać, czy jest ona świeża, ponieważ będzie to miało decydujący wpływ na jej jakość, a także to, jak długo będzie można ją przechowywać w lodówce.
- Przechowywać żywność w zamkniętych pojemnikach lub odpowiednim opakowaniu, aby zapobiec wydzielaniu lub pochłanianiu przez nią zapachów.
- Wyjmować żywność z szuflady na 30 do 60 minut przed użyciem, tak by umożliwić rozwinięcie się aromatu i smaku w temperaturze pokojowej.
- Do żywności wrażliwej na niską temperaturę i nieodpowiedniej do przechowywania w szufladzie **ZeroZone** należą: ananas, awokado, banany, oliwki, ziemniaki, bakłażan, ogórki, fasola, papryka (papryka roczna), melony, arbuzy, dynie, kabaczki, cukinie itp.



- Wyjmowanie szuflady:
  - Wyciągnąć szufladę aż się zablokuje.
  - Następnie podnieść ją z przodu do góry i wyciągnąć całkowicie na zewnątrz.

## Przekształcanie szuflady ZeroZone w szufladę na owoce i warzywa \*

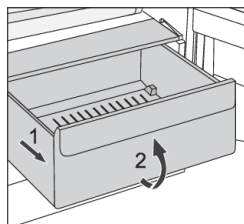
- Jeżeli stwierdzisz, że potrzebujesz dodatkowego miejsca na owoce i warzywa, możesz przekształcić szufladę ZeroZone w szufladę na owoce i warzywa (CrispZone).



- Aby to zrobić, użyj suwaka w następujący sposób:
  - aby wykorzystać szufladę jako strefę **ZeroZone**: przesunij suwak w prawo,
  - Aby wykorzystać szufladę jako **suzufladę na owoce i warzywa (CrispZone)**: przesunij suwak w lewo.

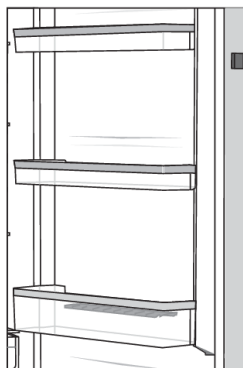
## Szuflada na owoce i warzywa

Znajdujący się w dolnej części pojemnik jest przeznaczony do przechowywania owoców i warzyw. Zapewnia on wilgotność i zapobiega wysuszeniu żywności.



- Wyciąganie pojemnika:
  - Wyciągnąć pojemnik tyle, ile się da. Następnie podnieść przednią część do góry i całkowicie wyciągnąć pojemnik.

## Półki drzwiowe



Wewnętrzna część drzwi chłodziarki jest wyposażona w półki przeznaczone do przechowywania sera, masła, jajek, jogurtu i innych małych opakowań, tubek, puszek, itp.

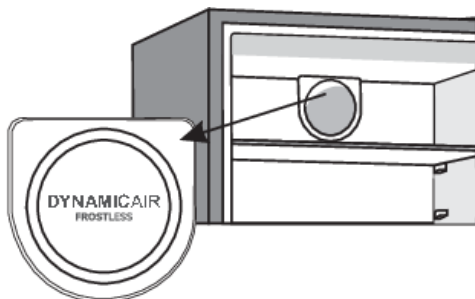
Możesz ułożyć półki według własnego uznania, podnosząc je lekko z rowków, które utrzymują je na miejscu i przesuwając w wybrane miejsce, upewniając się, że wejdą w inne rowki.

Dolna półka przeznaczona jest do przechowywania butelek.

Maksymalne obciążenie każdej z półek w drzwiach wynosi 5 kg.

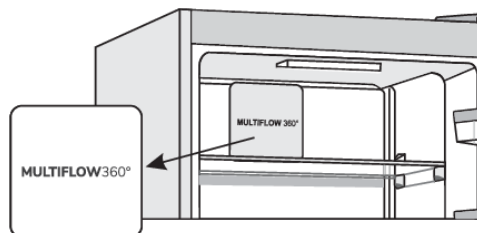
## Wentylator (DynamicAir) \*

- Umieszczony w górnej ścianie komory chłodziarki wentylator zadba o bardziej równomierne rozmieszczenie temperatury i zmniejszy tworzenie się skroplin (rosy) na powierzchniach przechowywania żywności.
- Włącza się automatycznie w razie zapotrzebowania na intensywniejsze chłodzenie.



## System dystrybucji powietrza (MultiFlow) \*

- Zaawansowany, nowoczesny system wentylatora z dynamicznym chłodzeniem troszczy się dba o równomierne rozprowadzenie powietrza i temperatury po chłodziarce. System ten umożliwia również wstawienie jedzenia na którąkolwiek z półek w chłodziarce, ponieważ nie ma różnic temperaturowych.
- Włącza się automatycznie w razie zapotrzebowania na intensywniejsze chłodzenie.



## AdaptTech

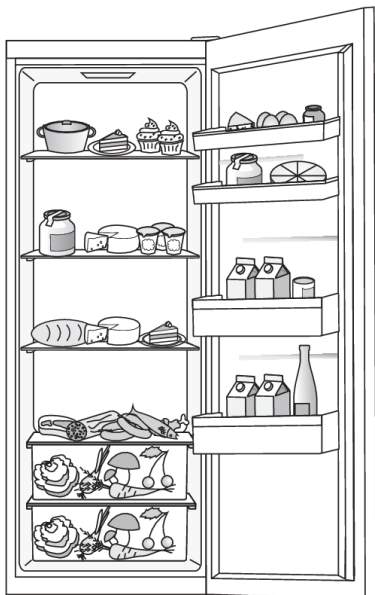
Innowacyjna technologia czujników pozwala dostosować pracę urządzenia do nawyków lub zachowania użytkownika. Inteligentny system adaptacyjny nadzoruje, analizuje i rejestruje z codzienną i cotygodniową częstotliwością użytkowanie urządzenia dostosowując jego działanie do rozpoznanych wzorców. AdaptTech może przewidzieć zwiększoną częstotliwość otwierania drzwi i automatycznie obniżyć temperaturę przed tym czasem, aby zapobiec wzrostowi temperatury żywności w okresie częstszego korzystania z urządzenia.

Urządzenie będzie również przewidywało wkładanie do chłodziarki większych ilości żywności i dostosowywało się poprzez intensywniejsze chłodzenie.

# Zalecane rozmieszczenie żywności w urządzeniu

## Sekcje komory chłodziarki:

- górna część: żywność w puszkach, pieczywo, wino, ciasto, itp.
- część środkowa: nabiał, gotowe potrawy, desery, napoje orzeźwiające, piwo, gotowana żywność, itp.
- część dolna: mięso, produkty mięsne, wędliny, itp.
- pojemnik na owoce i warzywa: świeże owoce, warzywa, sałata, warzywa korzeniowe, ziemniaki, cebula, czosnek, pomidory, kwaśna kapusta, rzepa, itp.



## Sekcje w drzwiach komory chłodziarki:

- górny/środkowy pojemnik w drzwiach: jajka, masło, ser, itp.
- dolne pojemniki w drzwiach: napoje, puszki, butelki, itp.



### **INFORMACJA!**

Nie przechowywać w chłodziarce owoców (bananów, ananasów, papai, cytrusów) i warzyw (cukinii, bakłażanów, ogórków, papryki, pomidorów i ziemniaków) wrażliwych na niskie temperatury.

# Przechowywanie żywności w chłodziarce

## Ważne ostrzeżenia dotyczące przechowywania żywności



### INFORMACJA!

Prawidłowa eksploatacja urządzenia, odpowiednie opakowanie, utrzymywanie odpowiedniej temperatury oraz przestrzeganie norm dotyczących higieny żywności ma decydujący wpływ na jakość przechowywania żywności.

Przestrzegać podanych na opakowaniu terminów ważności żywności.

Żywność przechowywana w chłodziarce powinna być trzymana w zamkniętych pojemnikach lub odpowiednim opakowaniu, aby zapobiec wydzielaniu lub wchłanianiu przez nią zapachów i wilgoci.

Nie przechowywać w chłodziarce substancji łatwopalnych, lotnych lub wybuchowych.

Butelki z dużą zawartością alkoholu powinny być szczelnie zamknięte i przechowywane w pozycji stojącej.

Niektóre roztwory organiczne, oleje eteryczne zawarte w skórkach cytryny i pomarańczy, kwas masłowy, itp. mogą w przypadku długotrwałego kontaktu uszkodzić plastikowe powierzchnie, powodując uszkodzenie i przedwczesne starzenie się tych materiałów.

Nieprzyjemny zapach ostrzega o braku czystości w urządzeniu lub o zepsutej zawartości (patrz rozdział „Czyszczenie urządzenia”).

Jeśli wyjeżdża się z domu na dłuższy okres czasu, usunąć z chłodziarki towary łatwo psujące się.

## Zapobieganie kontaminacji żywności

Należy stosować się do poniższych wskazówek, aby uniknąć kontaminacji żywności:

- Otwieranie drzwiczek urządzenia na dłużej może w istotny sposób podwyższyć temperaturę w określonych strefach urządzeniach.
- Regularnie należy czyścić powierzchnie, które mogą wejść w kontakt z żywnością, oraz dostępny system odpływowy.
- Surowe mięso i ryby należy w chłodziarce przechowywać w do tego przeznaczonych naczyniach, aby nie weszły w kontakt z pozostałą żywnością.
- Jeżeli urządzenie będzie przez dłuższy czas puste, należy je wyłączyć, rozmrozić, oczyścić, wysuszyć i pozostawić otwarte drzwiczki, aby zapobiec powstaniu pleśni w urządzeniu.

## Rozmrażanie urządzenia

### Automatyczne rozmrażanie chłodziarki

Chłodziarka nie wymaga rozmrażania, ponieważ lód zbierający się na jej tylnej wewnętrznej ścianie topnieje automatycznie. Nagromadzony lód topi się, gdy kompresor jest nieaktywny. Krople spłyną przez otwór w tylnej ścianie lodówki do tacy zamontowanej nad sprężarką, skąd wyparują.

Pilnować, by otwór w tylnej wewnętrznej ścianie chłodziarki nigdy nie został zablokowany przez żywność lub inne przedmioty.

Jeśli na tylnej wewnętrznej ścianie chłodziarki utworzy się nadmierna warstwa lodu (3–5 mm), wyłączyć urządzenie i rozmrozić je ręcznie.

## Czyszczenie urządzenia

### OSTRZEŻENIE!

Przed czyszczeniem należy odłączyć urządzenie od sieci elektrycznej - wyłącz urządzenie (patrz rozdział „Włączanie/wyłączanie urządzenia”) i wyjmij wtyczkę przewodu zasilającego z gniazdka elektrycznego.

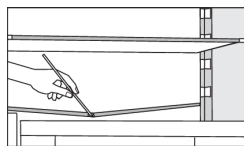
- Do czyszczenia wszystkich powierzchni używać miękkiej szmatki. Do czyszczenia nie nadają się środki czyszczące zawierające substancje ścierne, kwasy lub rozpuszczalniki, ponieważ mogłyby one uszkodzić powierzchnię.

Z zewnątrz urządzenie się czyści wodą z łagodnym roztworem mydlin.

Powierzchnie lakierowane i aluminiowe można czyścić letnią wodą z dodatkiem łagodnego detergentu. Dopuszczalne jest stosowanie środków czyszczących o niskiej zawartości alkoholu (np. płynów do mycia okien). Preparatów czyszczących zawierających alkohol nie używać do czyszczenia materiałów z tworzyw sztucznych.

Wnętrze urządzenia można czyścić letnią wodą, do której można dodać trochę octu.

- Elementów wewnętrznego wyposażenia urządzenia nie myć w zmywarce, ponieważ mogłoby wówczas dojść do ich uszkodzenia.



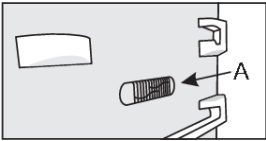
- Rowek i otwór odprowadzający wodę ze stopienia nagromadzonego szronu znajdują się pod panelem chłodzącym, który chłodzi wnętrze chłodziarki. Nie można dopuścić do zapchania rowka i otworu. Często je sprawdzać i ewentualnie przeczyszczać (np. plastikową słomką).

Jednostka kondensatora, znajdująca się obok kompresora z tyłu urządzenia (tylko w niektórych modelach), musi być utrzymywana w czystości, wolna od kurzu i innych zanieczyszczeń. Od czasu do czasu wyczyść ją za pomocą miękkiej niemetalowej szczotki lub odkurzacza.

- Po zakończeniu czyszczenia ponownie włączyć urządzenie i włożyć do niego żywność.



# Wykrywanie i usuwanie usterek

Problem:	Przyczyna lub środek zaradczy:
Urządzenie jest podłączone do prądu, ale nie działa.	<ul style="list-style-type: none"> <li>• Upewnić się, że w gniazdku elektrycznym jest napięcie i urządzenie zostało włączone.</li> </ul>
Instalacja chłodnicza pracuje bez przerwy przez długi okres czasu: 	<ul style="list-style-type: none"> <li>• Zbyt wysoka temperatura otoczenia.</li> <li>• Drzwi otwierane zbyt często lub na zbyt długi czas.</li> <li>• Nieprawidłowe zamknięcie drzwi (ewentualne zabrudzenia uszczelki, źle dopasowane drzwi, uszkodzenie uszczelki, itp.).</li> <li>• Zbyt dużo świeżej żywności włożonej za jednym razem.</li> <li>• Czujnik chłodziarki (A) zablokowany przez świeżą żywność. Dopilnować, by wokół czujnika był swobodny przepływ powietrza (tylko w niektórych modelach).</li> </ul>
Nadmierne osadzanie się lodu na tylnej ścianie wewnątrz chłodziarki:	<ul style="list-style-type: none"> <li>• Drzwi otwierane zbyt często lub na zbyt długi czas.</li> <li>• Włożenie ciepłej żywności do chłodziarki.</li> <li>• Kontakt żywności lub pojemników z tylną wewnętrzną ścianką chłodziarki.</li> <li>• Nieszczelność drzwi.</li> <li>• Jeśli uszczelka zabrudziła lub uszkodziła się, przeczyszczyć i wymienić ją.</li> </ul>
Skropliny (rosa) na półce nad szufladami:	<ul style="list-style-type: none"> <li>• Jest to tymczasowe zjawisko, którego w okresach wysokiej temperatury otoczenia i wilgotności nie można całkowicie wyeliminować. Zjawisko znika, gdy temperatura i wilgotność powracają do normy. Zalecamy częstsze czyszczenie szuflad i okresowe wycieranie kropelek.</li> <li>• Otworzyć suwak regulacji wilgotności.</li> <li>• Wkładać żywność do torebek lub innych szczelnie zamykanych opakowań.</li> </ul>
Krople na tylnej ścianie komory chłodzącej:	<ul style="list-style-type: none"> <li>• To normalne zjawisko, ponieważ podczas automatycznego rozmrażania się chłodziarki powstają kropelki wody, które następnie przez otwór w tylnej ścianie chłodziarki spływają do parownika nad sprężarką, z którego odparowują.</li> </ul>
Woda kapie/wycieka z chłodziarki:	<ul style="list-style-type: none"> <li>• Zapchany otwór odprowadzający wodę lub skapywanie wody obok rowka na wodę.</li> <li>• Przeczyszczyć zapchany otwór, np. przy pomocy plastikowej słomki.</li> <li>• Jeśli nagromadzi się gruba warstwa lodu, rozmrozić urządzenie ręcznie (patrz „Rozmrażanie urządzenia”).</li> </ul>
Ścianki urządzenia są ciepłe:	<ul style="list-style-type: none"> <li>• To normalne zjawisko, ponieważ w ściankach poprowadzone są rurki systemochłodniczego, które podczas działania urządzenia niecosię nagzewają.</li> </ul>
Oświetlenie LED nie działa:	<ul style="list-style-type: none"> <li>• Jeśli oświetlenie LED nie działa, wezwać serwisanta.</li> </ul>

Ciąg dalszy tabeli z poprzedniej strony.

<b>Problem:</b>	<b>Przyczyna lub środek zaradczy:</b>
	<ul style="list-style-type: none"> <li>• Nie próbować naprawiać oświetlenia LED samemu ze względu na niebezpieczeństwo kontaktu z wysokim napięciem!</li> </ul>
Na wyświetlaczu pojawi się komunikat HI:	<ul style="list-style-type: none"> <li>• Drzwi otwierane zbyt często lub na zbyt długi czas.</li> <li>• Nieprawidłowe zamknięcie drzwi (ewentualne zabrudzenia uszczelki, źle dopasowane drzwi, uszkodzenie uszczelki, itp.).</li> <li>• Długotrwała przerwa w dopływie prądu.</li> <li>• Zbyt dużo świeżej żywności włożonej za jednym razem.</li> </ul>
Na wyświetlaczu pojawi się komunikat PF:	<ul style="list-style-type: none"> <li>• Długotrwała przerwa w dopływie prądu.</li> </ul>
Na wyświetlaczu urządzenia pojawia się komunikat E0 lub E8:	<ul style="list-style-type: none"> <li>• Klawisze czujników nie reagują. Wezwij serwis w celu naprawy.</li> <li>• Dopóki urządzenie nie zostanie naprawione przez technika serwisowego, będzie pracować w trybie bezpiecznym. Urządzenie będzie automatycznie utrzymywać optymalną temperaturę.</li> </ul>
Na wyświetlaczu pojawi się komunikat E2:	<ul style="list-style-type: none"> <li>• Błąd lub usterka czujnika temperatury. Wezwij serwis w celu naprawy. Dopóki urządzenie nie zostanie naprawione przez technika serwisowego, będzie pracować w trybie bezpiecznym. Urządzenie będzie automatycznie utrzymywać optymalną temperaturę.</li> </ul>
Na wyświetlaczu pojawia się komunikat E4:	<ul style="list-style-type: none"> <li>• Awaria wentylatora komory. Wezwij serwis w celu naprawy. Urządzenie nie może pracować normalnie. Przenieś żywność w chłodne miejsce i wyłącz urządzenie.</li> </ul>
Na wyświetlaczu pojawia się komunikat E9:	<ul style="list-style-type: none"> <li>• Drzwi otwarte zbyt długo. Zamknij drzwi.</li> <li>• Jeśli drzwi nie są otwarte lub jeśli komunikat E9 jest nadal wyświetlany po 10 minutach od zamknięcia drzwi, oznacza to, że wystąpiła awaria czujnika drzwi. Należy wezwać serwis w celu dokonania naprawy. Urządzenie będzie pracować w trybie bezpiecznym do momentu ponownego sparowania. Urządzenie automatycznie utrzymuje najbardziej odpowiednią temperaturę dla każdej komory.</li> </ul>

Jeśli powyższe wskazówki nie przyczynią się do rozwiązania problemu, proszę skontaktować się telefonicznie z najbliższym autoryzowanym punktem serwisowym i podać typ, model i numer seryjny znajdujący się na płycie znamionowej urządzenia lub na umieszczonej wewnątrz urządzenia etykiecie.

# Informacje na temat poziomu hałasu urządzenia

Chłodzenie w chłodziarko-zamrażarkach jest możliwe dzięki instalacji chłodniczej, która obejmuje także powodującą hałas sprężarkę (a w niektórych urządzeniach również wentylator). Poziom hałasu zależy od instalacji, prawidłowej eksploatacji i wieku urządzenia.

- Po podłączeniu urządzenia do prądu praca sprężarki lub dźwięk towarzyszący przepływowi płynu może być nieznacznie głośniejszy. Nie jest to oznaka nieprawidłowego działania i nie ma wpływu na długość trwałości użytkowej urządzenia. Z czasem praca urządzenia i towarzyszące temu odgłosy staną się cichsze.
- Czasami pracy urządzenia mogą towarzyszyć nienaturalne lub głośne odgłosy. Jest to przeważnie spowodowane nieprawidłową instalacją urządzenia:
  - Urządzenie musi stać równo i stabilnie na solidnym podłożu.
  - Urządzenie nie może dotykać ściany lub sąsiadujących z nim mebli.
  - Upewnić się, że elementy wyposażenia wewnętrznego są dobrze założone i hałas nie pochodzi od drgających puszek, butelek lub innych przylegających do siebie pojemników.
- Urządzenie może tymczasowo generować więcej hałasu ze względu na większe obciążenie instalacji chłodniczej, gdy drzwi są otwierane częściej lub na dłuższy okres czasu, gdy włożona zostanie do niego większa ilość świeżej żywności lub gdy włączona zostanie funkcja intensywnego zamrażania lub chłodzenia.

# gorenje

GORENJE gospodinjski aparati, d.o.o. Adres: Partizanska 12, 3320 Velenje, Słowenia  
Tel.: +386 (0)3 899 10 00 Faks: +386 (0)3 899 28 00 [www.gorenje.com](http://www.gorenje.com)



879803-a4



*Zastrzegamy sobie prawo do zmian, które nie mają wpływu na funkcjonalność urządzenia.*