



---

**ІНСТРУКЦІЇ З ЕКСПЛУАТАЦІЇ**  
**ХОЛОДИЛЬНИК**  
**UK**

**R23841**  
**R23844**

<b>Вступ</b> .....	<b>3</b>	Перетворення шухляди MultiZone на шухляду для фруктів і овочів .....	17
Вітаємо в нашій зростаючій сім'ї ASKO! .....	3	Дверні полиці .....	18
<b>Важливі примітки й застереження</b> .....	<b>4</b>	CoolFlow .....	18
Перед першим використанням приладу ....	4	AdaptTech .....	18
Важливі інструкції з техніки безпеки .....	4	<b>Інструкція з експлуатації</b> .....	<b>19</b>
Важлива інформація про використання приладу .....	7	Увімкнення або вимкнення приладу .....	19
<b>Установлення та підключення</b> .....	<b>8</b>	Регулювання температури в приладі .....	19
Вибір розташування .....	8	Інтенсивне охолодження (суперохолодження) .....	20
Підключення приладу .....	10	Функція Eso .....	21
Комплект для встановлення поряд .....	10	Попередження про високу температуру ...	21
<b>Перед першим використанням приладу</b> .....	<b>11</b>	Сигнал у разі відчинених дверцят .....	21
Перед першим використанням приладу ....	11	<b>Зберігання продуктів</b> .....	<b>23</b>
Поради щодо економії енергії .....	11	Рекомендації щодо розподілу .....	23
<b>Зміна напрямку відкривання дверцят</b> .....	<b>12</b>	Не допускайте псування їжі .....	23
<b>Опис приладу</b> .....	<b>15</b>	Зберігання свіжих продуктів у холодильнику .....	24
Полиця .....	16	<b>Технічне обслуговування</b> .....	<b>25</b>
Полиця для пляшок .....	16	Розморожування приладу .....	25
Шухляда для овочів з автоматичним контролем вологості .....	16	Чищення приладу .....	25
Шухляда MultiZone .....	16	<b>Таблиця можливих проблем</b> .....	<b>26</b>
		<b>Зауваження щодо захисту довкілля</b> .....	<b>28</b>
		Утилізація приладу й упаковки .....	28

## Вітаємо в нашій зростаючій сім'ї ASKO!

Ми пишаємося нашими приладами. Сподіваємося, цей прилад стане для вас цінним і надійним помічником на довгі роки.

Уважно прочитайте інструкції з експлуатації перед використанням приладу. Вони містять загальні поради, інформацію про доступні вам налаштування та регулювання, а також про те, як найкраще доглядати за приладом.

### УВАГА!

**Перед використанням приладу прочитайте вказівки щодо безпеки!**

**Уважно прочитайте цей посібник перед першим використанням приладу та збережіть його для подальшого застосування.**

У цьому посібнику використовуються вказані нижче позначки, які мають відповідні значення:

### ІНФОРМАЦІЯ!

Інформація, порада, підказка або рекомендація

### УВАГА!

Попередження: небезпека

### ПОЖЕЖОНЕБЕЗПЕЧНО!

Попередження! Пожежо- та вибухонебезпечні матеріали

# Важливі примітки й застереження


## Перед першим використанням приладу

Перед підключенням приладу до електромережі уважно прочитайте цей посібник з експлуатації, у якому наведено опис приладу й надано інструкції щодо його правильного та безпечного використання. Ці інструкції застосовуються до кількох типів або моделей приладів; тому в цьому документі можуть описуватися параметри й обладнання, недоступні у вашому приладі. Рекомендовано зберегти цей посібник з експлуатації для використання в майбутньому. У разі повторного продажу надайте інструкцію покупцеві.

Перевірте прилад на предмет наявності пошкоджень або несправностей. Якщо прилад пошкоджено, повідомте про це продавця, у якого було придбано прилад.

Перед підключенням приладу до електромережі залиште його у вертикальному положенні принаймні на 2 години. Це зменшить імовірність виникнення неполадок у роботі системи охолодження внаслідок транспортування.

## Важливі інструкції з техніки безпеки

 **ПОЖЕЖОНЕБЕЗПЕЧНО!**

**ПОПЕРЕДЖЕННЯ! Пожежо- й вибухонебезпечні матеріали.**

Прилад має бути підключено до електромережі та заземлено відповідно до діючих стандартів і норм.

**ПОПЕРЕДЖЕННЯ! Не розміщуйте розгалужувачі або подовжувачі позаду приладу.**

Перед чищенням приладу від'єднайте його від електромережі (витягніть шнур живлення з розетки).

 **НЕБЕЗПЕКА УРАЖЕННЯ ЕЛЕКТРИЧНИМ СТРУМОМ!**

**ПОПЕРЕДЖЕННЯ! Якщо шнур живлення пошкоджено, слід замінити його у виробника, уповноваженого ним спеціаліста з обслуговування або іншого фахівця з належним рівнем кваліфікації, щоб запобігти виникненню небезпеки.**

 **НЕБЕЗПЕКА УРАЖЕННЯ ЕЛЕКТРИЧНИМ СТРУМОМ!**

**ПОПЕРЕДЖЕННЯ! Під час встановлення приладу простежте, щоб шнур живлення не було затиснуто або пошкоджено.**

# Важливі примітки й застереження

## НЕБЕЗПЕКА УРАЖЕННЯ ЕЛЕКТРИЧНИМ СТРУМОМ!

Якщо не працює світлодіодне освітлення, зверніться до спеціаліста з обслуговування. Не намагайтеся самостійно ремонтувати світлодіодне освітлення, оскільки існує небезпека ураження електричним струмом високої напруги!

## УВАГА!

**ПОПЕРЕДЖЕННЯ!** Не використовуйте жодні електричні прилади всередині охолоджувального приладу, окрім тих, які дозволено виробником.

## УВАГА!

**ПОПЕРЕДЖЕННЯ!** Не використовуйте механічні прилади й інші засоби для пришвидшення процесу розморожування, окрім рекомендованих виробником.

## УВАГА!

**ПОПЕРЕДЖЕННЯ!** Щоб уникнути небезпеки через недостатню стійкість приладу, переконайтеся, що його встановлено згідно з інструкцією.

### **Ризик обмороження**

Не їжте й не торкайтеся заморожених продуктів, щоб уникнути обмороження.

### **Безпена дітей і вразливих осіб**

Прилад не призначений для використання особами (зокрема, дітьми) з обмеженими фізичними, тактильними або розумовими здібностями чи з нестачею досвіду та знань, окрім випадків, коли вони перебувають під наглядом або отримали інструкції з використання приладу від осіб, відповідальних за їхню безпеку.

Стежте, щоб діти не гралися з приладом.

Чищення приладу й догляд за ним не слід доручати дітям без нагляду.

## Важливі примітки й застереження

Зніміть упаковку, призначену для захисту приладу або його окремих частин під час транспортування, і зберігайте її в недоступному для дітей місці. Це допоможе зменшити ризик травмування або удушення.

У разі утилізації приладу, який вийшов з ужитку, від'єднайте шнур живлення, зніміть дверцята й залиште полиці в приладі. Таким чином діти не зможуть закритися в приладі.

*Лише для європейських ринків*

Цей прилад можна використовувати дітям віком від 8 років, а також особам з обмеженими фізичними, тактильними або розумовими здібностями чи з нестачею досвіду та знань, якщо вони перебувають під наглядом або отримали вказівки стосовно безпечного використання приладу та розуміють пов'язану з цим небезпеку.

Не дозволяйте дітям грати з приладом.

Чищення приладу й догляд за ним не слід доручати дітям без нагляду.

Діти віком від 3 до 8 років можуть класти продукти в охолоджувальні прилади й діставати їх.

*Застереження щодо холодоагенту*


Прилад містить невелику кількість безпечного для довкілля, але легкозаймистого газу R600a. Переконайтеся, що елементи системи охолодження не пошкоджені. Витік газу не становить небезпеки для довкілля, але він може спричинити травмування очей або пожежу.

У разі витоку газу ретельно провітріть приміщення, від'єднайте прилад від електромережі та зверніться до спеціаліста з обслуговування.

## Важливі примітки й застереження

Важлива інформація про використання приладу  
**ПОПЕРЕДЖЕННЯ!** Цей прилад призначено для побутового або подібного застосування, наприклад:

- на кухнях, призначених для працівників магазинів, офісів або інших робочих середовищ;
- на фермах, у номерах готелів і мотелів або в інших житлових приміщеннях;
- у готелях типу «ліжко та сніданок»;
- у закладах громадського харчування та місцях оптової торгівлі.

 **УВАГА!**

**ПОПЕРЕДЖЕННЯ!** Усуньте перешкоди, які можуть блокувати вентиляційні отвори в корпусі приладу або у вбудованій конструкції.

Прилад не можна використовувати поза приміщенням і під дощем.

**Не зберігайте в цьому приладі вибухові речовини, як-от аерозольні балончики з легкозаймистою рідиною.**

Якщо прилад не використовуватиметься протягом тривалого часу, вимкніть його за допомогою відповідної кнопки й від'єднайте від електромережі. Спорожніть прилад, розморозьте його, почистьте й залиште дверцята відкритими.

У разі несправності або аварійного відключення живлення не відкривайте морозильний відсік, якщо морозильна камера працювала протягом останніх 16 годин. Після закінчення цього терміну використайте заморожені продукти або забезпечте достатнє охолодження (наприклад, замініть прилад).

### **Технічна інформація про прилад**

Паспортна табличка знаходиться всередині приладу. На ній зазначено дані про напругу, загальний і корисний об'єм, тип і об'єм холодоагенту, а також інформацію про кліматичні класи.

Якщо мова на паспортній табличці не відповідає вашій мові або мові вашої країни, замініть її на іншу табличку з комплекту постачання.

 **УВАГА!**

**ПОПЕРЕДЖЕННЯ!** Не пошкодьте холодильний контур.

# Установлення та підключення

## Вибір розташування

- Установіть прилад у сухому та добре провітрюваному приміщенні. Дозволений діапазон температур навколишнього середовища для приладу залежить від його кліматичного класу, який зазначений на паспортній таблиці.
- Не розміщуйте прилад поблизу джерел тепла, як-от газова плита, батарея, бойлер тощо, і березіть його від впливу прямих сонячних променів.

Опис	Клас	Температура навколишнього середовища °C	Відносна вологість
Розширений температурний діапазон	SN	+10...+32	≤75%
Температура	N	+16...+32	
Субтропічний	ST	+16...+38	
Тропічний	T	+16...+43	

## ІНФОРМАЦІЯ!

Цей прилад не призначено для використання у вбудованому вигляді.

## УВАГА!

Не розміщуйте прилад у приміщенні, де температура може опуститися нижче 5 °C. Прилад може працювати неправильно або вийти з ладу!

## УВАГА!

Прилад не можна використовувати поза приміщенням і під дощем.

- Прилад слід розміщувати на відстані не менше 5 см від електричної або газової плити і не менше 30 см від батареї або обігрівача. Якщо немає можливості забезпечити ці відстані, необхідно встановити ізоляційну панель.
- Прилад необхідно розміщувати на відстані близько 5 см від стіни, задньої або бічних стінок шафи. Якщо над холодильником встановлено кухонну шафу, проміжок між її задньою стінкою та стіною має становити не менше 5 см. Так забезпечується достатня кількість повітря для охолодження конденсатора.
- Штепсель встановленого приладу повинен залишатися доступним!

## УВАГА!

Прилад слід розміщувати в приміщенні з достатнім вільним простором. Вільний простір у приміщенні повинен становити щонайменше 1 м<sup>3</sup> на кожні 8 грамів холодоагенту. Кількість холодоагенту зазначено на паспортній таблиці всередині приладу.



# Установлення та підключення

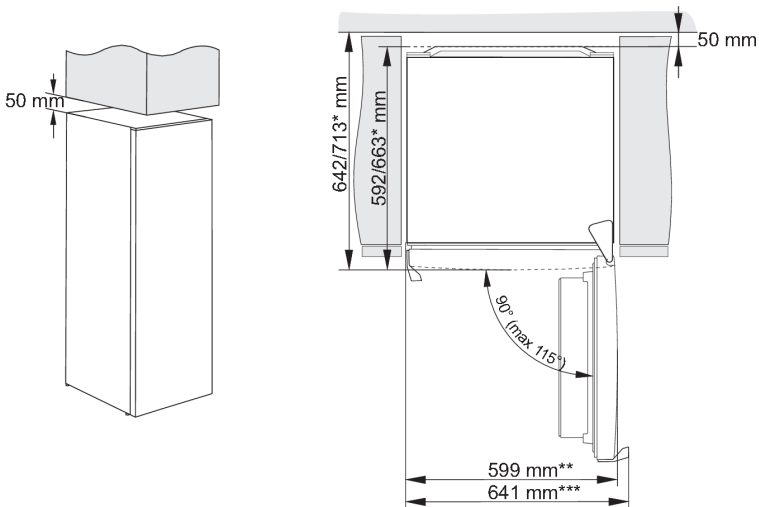
- Кухонні меблі, у які буде вбудовано прилад, повинні мати отвір розміром щонайменше 200 см<sup>2</sup> у підставці для забезпечення достатньої циркуляції повітря.
- Отвір у приладі для випуску повітря розміщений зверху. Перевірте, чи не заблоковано отвір. Якщо отвір заблокований, це може призвести до пошкодження приладу.

Встановлення приладу мають проводити принаймні дві особи, щоб уникнути його пошкодження або будь-яких травм.



- Установіть прилад рівно або трохи нахиліть його назад. Він має стояти на твердій поверхні й не повинен хитатися. Спереду прилад обладнано двома регульованими ніжками, які можна використовувати для вирівнювання його положення. Коліщатка, розташовані із заднього боку, спрощують процес встановлення приладу (лише в деяких моделях).

- Спочатку вирівняйте прилад за допомогою регульованих ніжок, а потім відрегулюйте додаткову ніжку, яка слугує ще однією опорою.
- Цей прилад необхідно встановлювати окремо. Щоб досягти номінального/мінімального енергоспоживання, відстань між стіною та задньою частиною приладу, а також над приладом повинна становити 50 мм. Необхідно також забезпечити достатню циркуляцію повітря з обох боків приладу та над ним.
- Водночас прилад можна розмістити поруч або між кухонними тумбами чи шафами, або поруч зі стіною. У разі такого розміщення прилад буде працювати бездоганно, однак споживання енергії може зрости. Забезпечте мінімальний зазор над приладом і позаду нього, як зазначено на малюнку.
- Врахуйте простір або зазор, необхідний для відкриття дверцят приладу, щоб витягнути або зняти шухляди та полиці (див. Схему встановлення).



\* залежно від моделі

\*\* модель із вбудованою ручкою

# Установлення та підключення

\*\*\* модель із зовнішньою / виступаючою ручкою

## Підключення приладу

- Підключіть прилад до електромережі за допомогою штепселя. Розетка має бути заземлена. Номінальна напруга і частота, необхідні для приладу, зазначені на паспортній табличці / наклейці з основною інформацією.
- Прилад має бути підключений до електромережі та заземлений відповідно до чинних стандартів і норм. Прилад може витримувати невеликі коливання напруги в мережі максимум плюс-мінус 6 %.

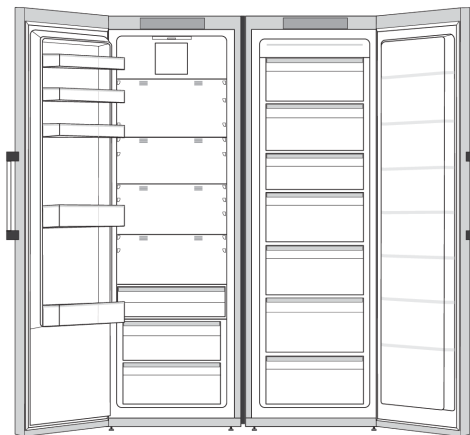
### ⚠ УВАГА!

Якщо ви не збираєтеся використовувати прилад протягом тривалого часу, вимкніть його відповідною кнопкою і від'єднайте від мережі. Спорожніть, розморозьте й очистьте прилад, залишивши дверцята відчиненими.

### ⚠ УВАГА!

У разі несправності або відключення електроенергії не відкривайте морозильну камеру, якщо тільки прилад не працював довше тієї кількості годин, що зазначена на паспортній табличці приладу (час підвищення температури). Після закінчення цього часу ви повинні або використати заморожені продукти, або переконаватися, що вони належним чином охолоджені (наприклад, переклавши їх в інший прилад).

## Комплект для встановлення поряд



Існує можливість установлення двох приладів поруч один з одним.

Для правильного встановлення та забезпечення тривалої роботи двох приладів, розташованих поруч, слід використовувати спеціальний комплект. Використання спеціального комплексу для встановлення поряд забезпечить точне вирівнювання, стабілізацію та унеможливить надмірне скупчення конденсату між сусідніми приладами.

**З міркувань безпеки комплект для розташування приладів поряд має встановлювати тільки вповноважений спеціаліст з обслуговування!**

### 💡 ІНФОРМАЦІЯ!

За додатковою інформацією зверніться до місцевого дилера Asko або відвідайте вебсайт Asko у вашій країні.

# Перед першим використанням приладу

## Перед першим використанням приладу

Перш ніж підключити прилад до електромережі, уважно прочитайте інструкції щодо його правильного та безпечного використання. Оскільки ці інструкції призначені для різних типів і моделей, можливо, що в посібнику з використання зазначені налаштування або деталі, які відсутні на вашому приладі. Ми рекомендуємо зберегти цей посібник для подальшого використання. У разі продажу приладу додайте до нього посібник.

Огляньте прилад на предмет пошкоджень та/або несправностей. Якщо прилад пошкоджено, зверніться до магазину, де ви його купували.

Перш ніж підключати прилад до електромережі, дайте йому постояти у вертикальному положенні щонайменше 4 години. Це знижує ризик виникнення несправностей унаслідок впливу транспортування на блок холодоагенту.

Перед першим використанням приладу внутрішню частину та все внутрішнє приладдя слід очистити теплою водою з нейтральним засобом для чищення. Протріть очищені деталі тканиною, змоченою в чистій воді, а потім ретельно висушіть їх.

Якщо ви використовуєте прилад уперше, не кладіть у нього продукти, поки температура не знизиться до встановленої.

## Поради щодо економії енергії

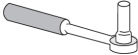



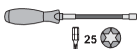
- Установіть прилад, як це зазначено в посібнику з експлуатації.
- Не відкривайте дверцята без потреби.
- Ніколи не закривайте та не перекривайте вентиляційні отвори.
- Ніколи не закривайте і не перекривайте вентиляційні отвори.
- Зберігайте продукти в щільно закритих ємностях або належній упаковці.
- Дайте продуктам охолонути до кімнатної температури, перш ніж класти їх у прилад.
- Розморозуйте продукти в холодильній камері.
- Розморозьте звичайну морозильну камеру, якщо на її внутрішній стороні утворився шар льоду товщиною приблизно 2–3 міліметри.
- Рівномірно розподіліть полиці в холодильній камері. Розміщуйте продукти так, щоб повітря могло вільно циркулювати в приладі (дотримуйтеся рекомендацій щодо розміщення продуктів, наведених у посібнику).
- Чим нижче встановлена температура, тим вище споживання енергії.
- Якщо прилад оснащений вентилятором, переконайтеся, що вентиляційні отвори не заблоковані.

# Зміна напрямку відкривання дверцят

Напрямок, у якому відкриваються дверцята приладу, можна змінити.

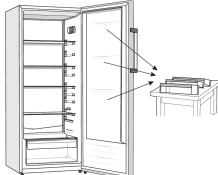
Примітка. Перш ніж змінювати напрямок відкривання дверцят, від'єднайте прилад від мережі живлення.

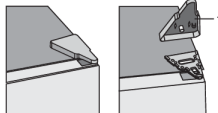
## Потрібний інструмент:

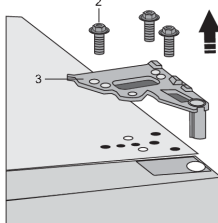
	Торцевий ключ № 8
	Хрестоподібна викрутка
	Пласка викрутка
	Гайковий ключ № 8
	Torx T25

Примітка.

- Якщо для доступу до деталей на дні потрібно нахилити прилад, попросіть іншу особу про допомогу або обережно покладіть прилад на будь-яку м'яку підкладку, щоб уникнути його пошкодження. Щоб змінити напрямок відкривання, виконайте наведені нижче дії.

1.  Розташуйте прилад вертикально. Відкрийте дверцята та зніміть дверні полиці (щоб запобігти їх пошкодженню під час процедури). Зачиніть дверцята.

2.  Зніміть кришку верхньої петлі (1).

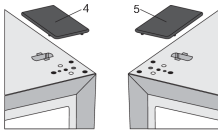
3.  Відкрутіть гвинти (2) і зніміть петлю (3). Тримайте дверцята, щоб вони не впали.

# Зміна напрямку відкривання дверцят

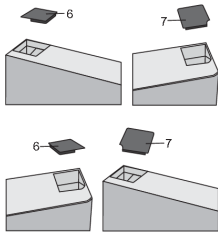
4. Зніміть дверцята з нижньої петлі, обережно піднявши дверцята вгору. Покладіть дверцята на рівну поверхню.



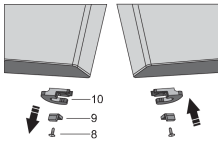
5. Візьміть (праву) кришку (або ковпачок) (4) з пакета та встановіть її на місце, з якого зняли верхню петлю. Зніміть і збережіть кришку (або ковпачок) з іншого боку (5), на який буде переміщено петлю.



6. Зніміть кришку (6) з лівого боку дверей. Потім зніміть кришку (7) з правого боку дверей. Установіть кришку (7) на ліву сторону дверцят і встановіть кришку (6) з правого боку дверей.

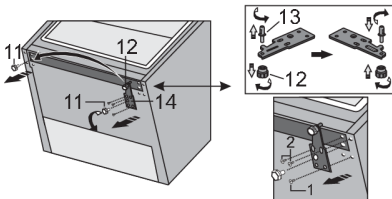


7. Відкрутіть гвинт (8) і зніміть фіксатор (10) і упор (9) дверцят. Потім за допомогою гвинта (8) установіть фіксатор (дістаньте інший фіксатор дверцят із пакета) і упор (9) дверцят. Збережіть фіксатор дверцят (10) на випадок, якщо він буде потрібний вам пізніше.

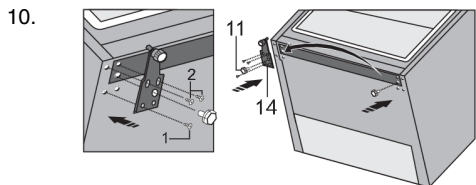


8. Нахиліть прилад назад і зніміть регульовану ніжку (11).

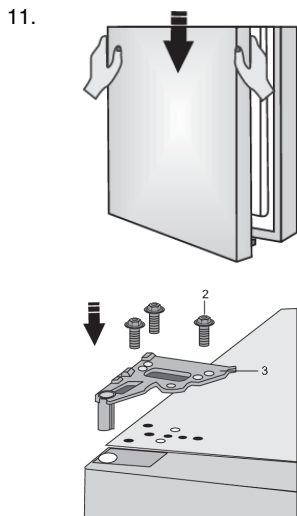
9. Відкрутіть три гвинти нижньої петлі (14) і зніміть її. Зніміть додаткову ніжку (12) зі стрижня нижньої петлі (13). Відкрутіть стрижень (13) від нижньої петлі та прикрутіть його до протилежного боку петлі разом із додатковою ніжкою (12).



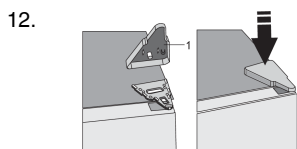
# Зміна напрямку відкриття дверцят



Закріпіть петлю (14) з протилежного боку за допомогою гвинтів. Гвинти треба встановлювати в порядку, зазначеному на рисунку нижче. Спочатку затягніть гвинт 1, потім — гвинти 2. Потім прикрутіть регульовані ніжки (11).



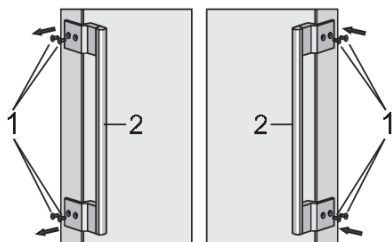
Помістіть дверцята на нижню петлю та за допомогою гвинтів (2) зафіксуйте верхню петлю (3). При встановленні дверцят назад на камеру тримайте їх рівно.



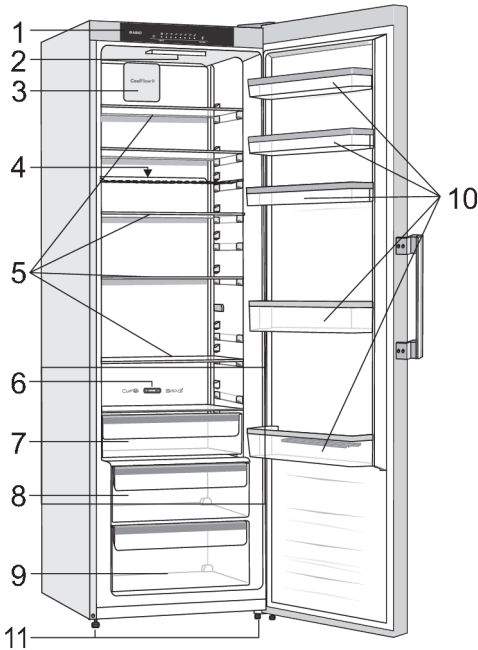
Установіть кришку верхньої петлі (1).

13. Відкрийте дверцята та замініть дверні полиці. Знову зачиніть двері.

## Заміна ручки



Відкрутіть гвинти (1) як показано на малюнку. Оберніть ручку (2) на 180° і замініть її на протилежній стороні. Потім затягніть гвинти (1).



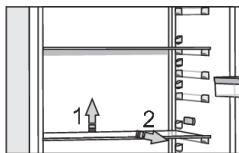
1. Блок керування
2. Світлодіодне освітлення
3. CoolFlow\*
4. Полиця для пляшок
5. Сяклі полиці
6. Регулятор для перетворення шухляди MultiZone на контейнер для фруктів і овочів \*
7. Шухлядка MultiZone \*
8. Шухляда для овочів з автоматичним контролем вологості \*
9. Шухлядка для фруктів і овочів
10. Дверні відсіки
11. Опора

## CoolFlow

Ця система забезпечує оптимальну циркуляцію повітря, щоб підтримувати постійну температуру в усій холодильній камері. Отвори навколо вентилятора в жодному разі не можна закривати або блокувати.

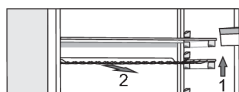
# Опис приладу

## Полиця



Ви можете розташувати порожні полиці на свій смак за допомогою напрямних у внутрішній частині холодильника, не виймаючи їх із приладу. Щоб перемістити полицю або вийняти її з холодильника, трохи підніміть її ззаду, потягніть до себе, а потім перемістіть або вийміть її з приладу. Зберігайте продукти, що швидко псуються, у задній частині полиці, де температура найнижча.

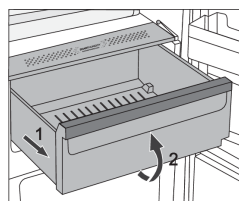
## Полиця для пляшок



- Деякі моделі також оснащені дрютяною підставкою для пляшок. Вона захищена від неавтоматичного витягування. Її можна витягнути лише порожньою. Щоб витягнути, злегка підніміть ззаду та потягніть на себе. Розмістіть підставку для пляшок так, щоб довжина пляшок не заважала правильному зачиненню дверцят. Тримач може вмістити максимум дев'ять пляшок об'ємом 0,75 л або 13 кілограмів загальної ваги (дивіться етикетку з правого боку всередині приладу).
- На полиці для пляшок можна також зберігати банки (уздовж або хрест-навхрест).

## Шухляда для овочів з автоматичним контролем вологості

- Відсік у нижній частині холодильника призначено для зберігання фруктів і овочів. У ньому забезпечено вологість, необхідну для збереження продуктів від висихання.
- Вологість у шухляді регулюється автоматично, залежно від типу та кількості продуктів.



- Висування відсіку
  - Щоб вийняти шухляду, витягніть її до упору (1). Потім підніміть її спереду (2) й витягніть повністю.

## Шухляда MultiZone (Лише в деяких моделях)

У відсіку **MultiZone** можна зберігати широкий асортимент свіжих продуктів утричі довше, ніж у звичайному холодильнику. Продукти довше залишаються свіжими, зберігаючи свій смак і поживні речовини. Температура в цьому контейнері залежить від налаштувань температури в холодильній камері, навколишньої температури, частоти відкриття дверцят і кількості продуктів, що зберігаються в контейнері.

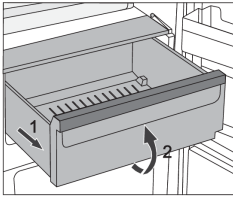
Щоб температура в контейнері **MultiZone** була приблизно 0 °C, рекомендовано встановити для холодильної камери температуру, нижчу за 4 °C. Температура в контейнері **ZeroZone** може



падати нижче 0 °С, тому зберігайте продукти, чутливі до заморожування, у верхній частині холодильної камери.

Для забезпечення оптимального результату контейнер має бути повністю закритий.

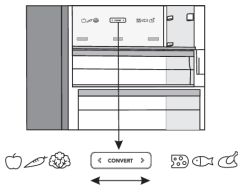
- Купуючи продукти, перевіряйте їх свіжість, оскільки це визначає їх якість і тривалість зберігання в холодильнику.
- Зберігайте продукти в закритих ємностях або відповідній упаковці, щоб вони не виділяли й не вбирали запахи.
- Вийміть продукти з контейнера за 30–60 хвилин перед використанням, щоб аромат і смак проявилися за кімнатної температури.
- До продуктів, що є чутливими до низької температури та непридатними для зберігання в контейнері **MultiZone**, належать такі: ананаси, авокадо, банани, маслини, картопля, баклажани, огірки, боби, перець (стручковий), дині, кавуни, гарбузи, кабачки, цукіні тощо.



- Виймання контейнера:
  - максимально витягніть контейнер уперед;
  - підніміть його спереду й витягніть повністю.

## Перетворення шухляди MultiZone на шухляду для фруктів і овочів

- Якщо вам потрібен додатковий простір для фруктів і овочів, ви можете перетворити шухляду MultiZone на шухляду для фруктів і овочів.



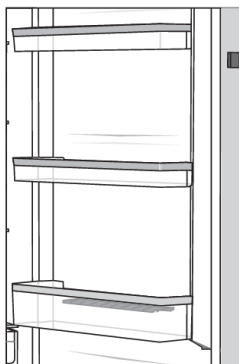
- Для цього скористайтеся повзунком, як описано нижче:
  - Щоб використовувати шухляду як **MultiZone**: переведіть повзунок праворуч.
  - Щоб використовувати **шухляду для фруктів і овочів**: переведіть повзунок ліворуч.

## 💡 ІНФОРМАЦІЯ!

Коли активовано функцію конвертації (**Convert**), усередині шухляди підтримуються умови **відсіку для фруктів і овочів** незалежно від налаштування або положення повзунка. Навіть якщо повзунок перебуває в положенні **MultiZone**, температура в шухляді не наближується до 0 °С, а це може призвести до псування продуктів. Тому рекомендовано перемістити продукти, чутливі до високих температур, у придатніше для цього місце.

# Опис приладу

## Дверні полиці



Дверні полиці холодильника призначено для зберігання сиру, масла, яєць, йогурту й інших невеликих пакунків, тубиків, банок тощо.

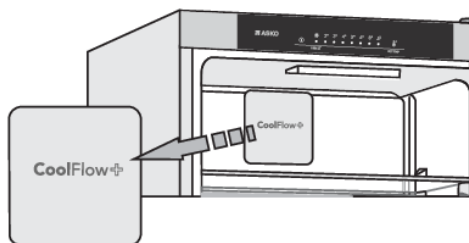
Ви можете розташувати полиці за власним бажанням. Для цього трохи підніміть полиці з пазів, які їх утримують, і перемістіть їх на потрібне місце, переконавшись, що вони вставлені в пази.

Нижня полиця призначена для зберігання пляшок.

Максимальне навантаження на кожен дверну полицю становить 5 кг.

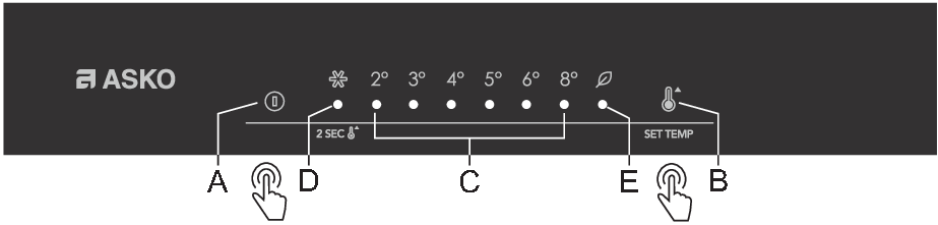
## CoolFlow

- Покращена система вентиляторів CoolFlow рівномірно розподіляє температуру по всьому холодильнику. Повітря імітує природний мікроклімат, який довше зберігає їжу свіжою. Ця система також дозволяє розміщувати будь-які продукти на будь-якій полиці в холодильнику, оскільки між ними немає різниці температур.



## AdaptTech

Інноваційна технологія на основі датчиків дає змогу налаштувати роботу приладу відповідно до звичок і поведінки користувача. Адаптивна інтелектуальна система відстежує, аналізує та реєструє дані про використання холодильника щодня і щотижня й адаптує роботу приладу відповідно до отриманих даних. Якщо система передбачає підвищення частоти відкриття дверцят, прилад автоматично завчасно знизить температуру, щоб уникнути підвищення температури через часте відкриття дверцят. Прилад також зможе передбачити додавання великої кількості продуктів у холодильник або морозильну камеру й адаптуватися до цього за допомогою інтенсивнішого охолодження або заморозування.

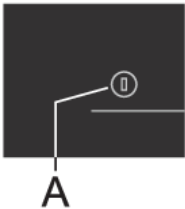


- A. **Кнопка ввімкнення/вимкнення приладу**
- B. **Кнопка налаштування температури та додаткових функцій**
- C. **Відображення встановленої температури**  
Горить сигнальна лампочка під індикатором встановленої температури
- D. **Індикатор функції інтенсивного охолодження (суперохолодження)**  
Якщо увімкнено інтенсивне охолодження (функція супер охолодження), лампочка **D** буде горіти.
- E. **Індикатор функції Eco**  
Якщо активовано функцію **Eco**, світлитиметься індикатор над літерою **E**.

Щоб установити потрібну температуру приладу або активувати функцію **Eco**, натисніть кнопку **B** кілька разів. Індикатори налаштувань підсвічуються по колу, справа наліво. Через три секунди після відпускання кнопки налаштування буде автоматично збережено.

Щоб увімкнути або вимкнути **інтенсивне охолодження** натисніть кнопку **B** і утримуйте її кілька секунд.

## Увімкнення або вимкнення приладу



**Увімкнення приладу:** натисніть кнопку **A**.

**Вимкнення приладу.** Знову натисніть кнопку **A** та утримуйте її протягом 2 секунд. Прилад буде вимкнено, але живлення до нього подаватиметься.

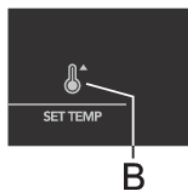
## Регулювання температури в приладі

### 💡 ІНФОРМАЦІЯ!

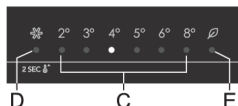
Заводські налаштування за умовчанням — це рекомендована температура 4 °C.

Установленої температури буде досягнуто через кілька годин після ввімкнення приладу. Не кладіть продукти в холодильник, доки не буде досягнуто встановленої температури.

# Інструкція з експлуатації



- Відрегулюйте температуру за допомогою кнопки **B**.
- Натискайте кнопку **B** кілька разів, щоб установити бажану температуру.
- Індикатори налаштувань підсвічуються по колу, справа наліво.



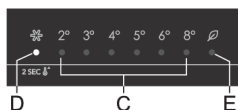
Цифри 2, 3, 4, 5, 6 і 8 — це температура в градусах Цельсія (°C) у приладі.

- Рекомендована температура – 4 °C. При такій температурі якість і свіжість їжі зберігається довше.
- Якщо температура в приміщенні, де встановлено прилад, нижча за 16 °C, рекомендовано встановити температуру, нижчу за 4 °C.

## Інтенсивне охолодження (суперохолодження)

### 💡 ІНФОРМАЦІЯ!

Використовуйте це налаштування після першого увімкнення приладу, перед чищенням або за 24 години до введення великої кількості їжі.



**Вимкання:** щоб увімкнути інтенсивне охолодження, натисніть кнопку **B** і утримуйте її, доки не загориться лампочка **D**.

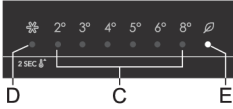
### 💡 ІНФОРМАЦІЯ!

Коли вибрано функцію інтенсивного охолодження, прилад працює на максимальній потужності, через що на деякий час він може трохи шуміти.

**Вимкнення:** натисніть і утримуйте кнопку **B** ще раз, поки лампочка **D** не згасне. Якщо режим інтенсивного охолодження не вимкнути вручну, він автоматично вимкнеться (приблизно через дев'ять годин), а температура повернеться до останнього налаштованого значення.

- У разі відключення електроенергії під час інтенсивного охолодження (функція супер охолодження) функція буде перезапущена після відновлення живлення.

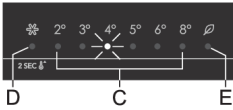
## Функція Есо



**Вмикання:** щоб увімкнути функцію **Есо** натисніть кнопку **В** кілька разів, доки лампочка **Е** не загориться. Коли цю функцію увімкнено, прилад працює з оптимальними налаштуваннями.

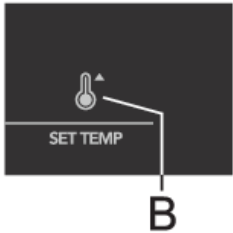
**Вимкнення.** Скористайтеся кнопкою **В**, щоб вимкнути функцію **Есо** та вибрати бажану температуру.

## Попередження про високу температуру



Якщо температура всередині приладу занадто висока, увімкнеться звукова сигналізація (переривчастий сигнал), а сигнальна лампочка під заданою температурою **С** почне блимати.

Щоразу, коли ви вмикаєте прилад за допомогою кнопки **А**, активується 24-годинна затримка спрацьовування сигналу. Якщо прилад не зможе досягти достатньо низької температури після цього періоду, спрацює сигнал.



### Вимкнення сигналу:

- Щоб підтвердити й вимкнути звуковий сигнал, натисніть кнопку **В**. Якщо сигнал не вимкнути, він лунатиме щогодини протягом приблизно 15 хвилин.
- Після першого натискання кнопки **В** сигнал буде підтверджено та вимкнуто. Потім кнопку **В** знову можна використовувати для регулювання налаштувань.
- Світло нижче заданої температури **С** буде блимати, допоки температура в приладі не опуститься.

## Сигнал у разі відчинених дверцят

Якщо дверцята приладу відчинені більше 2 хвилин, буде активовано звуковий сигнал (повторюваний звуковий сигнал). Якщо сигналізатор не вимкнено вручну, він буде звучати 10 хвилин.

**Вимкнення сигналу.** Щоб вимкнути сигнал, закрийте дверцята приладу.

## 💡 ІНФОРМАЦІЯ!

У разі вимкнення сигналу натисканням кнопки **В** сигнал знову активується через 4 хвилини, якщо протягом цього часу не зачинити дверцята.

# Інструкція з експлуатації

## ІНФОРМАЦІЯ!

Якщо залишити дверцята відчиненими більше ніж на 10 хвилин, то звуковий сигнал вимкнеться, а лампочка над індикатором «8°» почне блимати. Прилад перейде в безпечний режим роботи, щоб забезпечити достатнє охолодження і запобігти псуванню продуктів, незважаючи на відкриті дверцята.

## Рекомендації щодо розподілу Відсіки холодильної камери

- Верхній відсік: консерви, хліб, вино, випічка тощо.
- Середній відсік: молочні продукти, напівфабрикати, десерти, безалкогольні напої, пиво, приготовані продукти тощо.
- Нижній відсік: м'ясо, м'ясні продукти, делікатеси.

## ІНФОРМАЦІЯ!

Зберігайте продукти, які швидко псуються, у задній частині полиці або в задній частині шухляди за найнижчої температури.

## УВАГА!

Не зберігайте в холодильнику чутливі до низьких температур фрукти (банани, ананаси, папай, цитрусові) та овочі (цукіні, помідори, баклажани, огірки, болгарський перець та картоплю).

## Відсіки дверцят

- Верхній / середній дверний відсік: яйця, масло, сир, соуси тощо.
- Нижній дверний відсік: напої, банки, пляшки тощо.

## Не допускайте псування їжі

Щоб їжа не зіпсувалася, дотримуйтеся наведених нижче вказівок.

- Якщо тримати дверцята відчиненими протягом тривалого часу, це може призвести до суттєвого підвищення температури у відсіках приладу.
- Регулярно чистьте поверхні, які можуть контактувати з їжею та відкритими зливними системами.
- Зберігайте сире м'ясо та рибу у відповідних контейнерах для холодильника, щоб вони не контактували з іншими продуктами та не могли потекти на них.
- Якщо охолоджувальний прилад залишається пустим протягом тривалого періоду, вимкніть його, розморозьте, очистьте, висушіть і лишіть дверцята відчиненими, щоб у ньому не з'явилася пліснява.

# Зберігання продуктів

## Зберігання свіжих продуктів у холодильнику

### Важливі рекомендації щодо зберігання свіжих продуктів

- Для збереження якості свіжих продуктів важливо, щоб:
  - продукти були добре запаковані;
  - була встановлена правильна температура приладу;
  - прилад був чистий.
- Звертайте увагу на термін придатності, зазначений на упаковці харчових продуктів.
- Зберігайте продукти в холодильнику в закритих ємностях або належній упаковці. Це допоможе запобігти накопиченню або розповсюдженню запаху їжі і зберегти її сухою.
- Не зберігайте в холодильнику займисті, нестабільні й вибухові речовини.
- Зберігайте пляшки, що вже були відкриті, у вертикальному положенні і щільно закривайте їх.
- Деякі органічні речовини, як-от ефірні олії в шкірці лимонів і апельсинів, а також оцтова кислота, які контактують із пластмасовими деталями впродовж тривалого періоду, можуть роз'їдати матеріал і призводити до його передчасного псування.
- Неприємний запах указує на те, що прилад не чистий або в ньому є зіпсовані продукти (див. розділ «Обслуговування»).
- Якщо ви плануєте покинути дім на тривалий проміжок часу, не залишайте в холодильнику швидкопсувні продукти.



## Розморожування приладу Автоматичне розмороження холодильної камери

Холодильна камера розморожується автоматично час від часу.

## Чищення приладу

### УВАГА!

Вимкніть прилад і витягніть штепсель із розетки, перш ніж почати його очищення.

### УВАГА!

Не використовуйте для чищення абразивні засоби, оскільки вони можуть пошкодити поверхню.

### ІНФОРМАЦІЯ!

Активуйте функцію інтенсивного заморожування за 24 години до того, коли плануєте очищувати морозильну камеру.

- Регулярно очищайте прилад усередині теплою водою. За потреби додайте у воду нейтральний засіб для чищення або спеціальний очищувач для холодильників. Очистьте всі поверхні м'якою тканиною. Протріть очищені деталі тканиною, змоченою чистою водою, а потім ретельно висушіть їх.
- Не мийте частини приладу в посудомийній машині — це може пошкодити їх.
- Блок конденсатора, що розташований поруч з блоком компресора на задній панелі приладу (тільки в деяких моделях), повинен бути чистим, без пилу та інших забруднень. Час від часу очищайте його за допомогою м'якої неметалевої щітки або пилососа.

### УВАГА!

Якщо ви не збираєтеся використовувати прилад протягом тривалого часу, вимкніть його відповідною кнопкою і від'єднайте від мережі. Спорожніть, розморозьте й очистьте прилад, залишивши дверцята відчиненими.

# Таблиця можливих проблем

Якщо у вас є сумніви щодо належної роботи приладу, не слід одразу припускати, що він несправний. Ми рекомендуємо в будь-якому випадку спочатку перевірити пункти, наведені в таблиці нижче.

Проблема	Причина/рішення
Прилад підключено до електромережі, але він не працює.	<ul style="list-style-type: none"><li>• Перевірте, чи є живлення в розетці та чи ввімкнено прилад.</li></ul>
Система охолодження працює неперервно протягом тривалого часу.	<ul style="list-style-type: none"><li>• Зависока температура навколишнього середовища.</li><li>• Дверцята відкривалися надто часто або були відкритими надто довго.</li><li>• Дверцята закриті неналежним чином (можливо, забруднено або пошкоджено ущільнення, зміщено дверцята тощо).</li><li>• Одночасно завантажено зaveliku кількість свіжих продуктів.</li></ul>
Надмірні відкладення льоду на задній стінці всередині холодильника можуть виникнути з причин, зазначених далі.	<ul style="list-style-type: none"><li>• Дверцята відкривалися надто часто або були відкритими надто довго.</li><li>• У холодильник помістили теплі продукти.</li><li>• Продукти або ємності торкаються задньої стінки всередині холодильника.</li><li>• Неналежна герметичність дверцят.</li><li>• Якщо ущільнювач забруднено або пошкоджено, замініть або почистьте його.</li></ul>
Світлодіодне освітлення не працює.	<ul style="list-style-type: none"><li>• Якщо не працює світлодіодне освітлення, зверніться до спеціаліста з обслуговування.</li><li>• Не намагайтеся самостійно ремонтувати світлодіодне освітлення, оскільки існує небезпека ураження електричним струмом високої напруги!</li></ul>
Блимає лампочка під індикатором встановленої температури:	<ul style="list-style-type: none"><li>• Дверцята відкривалися надто часто або були відкритими надто довго.</li><li>• Дверцята закриті неналежним чином (можливо, забруднено або пошкоджено ущільнення, зміщено дверцята тощо).</li><li>• Тривалі перебої в енергопостачанні.</li><li>• Одночасно завантажено зaveliku кількість свіжих продуктів.</li></ul>
Сигнальна лампочка під індикатором D або E блимає:	<ul style="list-style-type: none"><li>• Сенсорні кнопки не реагують на команди. Зателефонуйте в сервісний центр для ремонту.</li><li>• Доки прилад не буде відремонтовано спеціалістом з технічного обслуговування, прилад працюватиме в безпечному режимі. Прилад автоматично підтримуватиме найпридатнішу температуру.</li></ul>

# Таблиця можливих проблем

Продовження таблиці з попередньої сторінки

Проблема	Причина/рішення
Сигнальна лампочка під індикатором «3°» блимає:	<ul style="list-style-type: none"><li>Помилка чи несправність датчика температури. Зателефонуйте до сервісного центру та замовте ремонт. Доки прилад не буде відремонтовано спеціалістом з технічного обслуговування, прилад працюватиме в безпечному режимі. Прилад автоматично підтримуватиме найпридатнішу температуру.</li></ul>
Сигнальна лампочка під індикатором «4°» блимає:	<ul style="list-style-type: none"><li>Несправність вентилятора камери. Зателефонуйте в сервісний центр для ремонту. Прилад не може працювати в нормальному режимі. Перенесіть їжу в прохолодне місце та вимкніть прилад.</li></ul>
Сигнальна лампочка під індикатором «4°» блимає швидко:	<ul style="list-style-type: none"><li>Несправність вентилятора відсіку конденсатора. Зателефонуйте в сервісний центр для ремонту. Прилад не може працювати в нормальному режимі. Перенесіть їжу в прохолодне місце та вимкніть прилад.</li></ul>
Сигнальна лампочка під індикатором «7°» блимає:	<ul style="list-style-type: none"><li>Дверцята були відкриті задовго. Зачиніть дверцята.</li><li>Якщо дверцята не відчинені або якщо лампочка під індикатором «-16°» все ще блимає після того, як ви зачинили дверцята, це означає, що датчик дверцят несправний. Зверніться до сервісного центру, щоб узгодити ремонт. Прилад працюватиме в безпечному режимі до того часу, поки його не буде відремонтовано. Прилад автоматично підтримуватиме найбільш оптимальну температуру.</li></ul>

Якщо вам не вдається вирішити проблему, зверніться до сервісного центру. Повідомте працівнику сервісного центру тип, модель і серійний номер, зазначені на паспортній табличці або наклейці на внутрішній стороні приладу.

# Зауваження щодо захисту довкілля

## Утилізація приладу й упаковки

Цей виріб виготовлений з екологічно чистих матеріалів. Його потрібно утилізувати відповідним чином після завершення терміну експлуатації. Зверніться до місцевих органів влади для отримання інформації про методи утилізації.

### ІНФОРМАЦІЯ!

Див. також розділ «Утилізація» в інструкції з техніки безпеки.

Пакування цього приладу придатне для повторного використання. Для нього використовувалися такі матеріали:

- картон;
- поліетиленова фольга (PE);
- полістирол, що не містить хлорфторвуглеводнів (пінополістирол).

Ці матеріали необхідно належним чином утилізувати відповідно до офіційних правил.



Прилад позначено символом перекресленого бака для сміття, щоб привернути вашу увагу до вимоги роздільної утилізації побутових електроприладів. Це означає, що після завершення терміну експлуатації прилад не можна утилізувати разом із невідсортованими побутовими відходами. Його потрібно віднести в спеціальний муніципальний центр, що займається роздільним збором відходів, або передати спеціалісту, який надає відповідні послуги.

Роздільний збір і утилізація побутової техніки дають змогу уникнути згубних наслідків для людини й навколишнього середовища. Це гарантує можливість відновлення матеріалів, використаних для виготовлення приладу, а також значну економію у використанні енергії й сировини.



### Декларація відповідності

Цим ми заявляємо, що наша продукція відповідає чинним європейським директивам, нормам і вимогам, а також усім вимогам стандартів, на які надано посилання.







# ASKO

Inspired by Scandinavia

Інструкції з користування також можна знайти на нашому сайті: [www.asko.com](http://www.asko.com)

