

gorenje

DA

DK

BRUGSANVISNING
TIL KØLESKAB



Tak for den tillid, du har vist os ved at købe dette apparat, som er designet til at gøre din dagligdag nemmere. Denne brugsanvisning er beregnet til at gøre brugen af produktet nemmere, og anvisningerne vil gøre det hurtigt for dig at lære apparatet at kende.

Held og lykke med dit nye apparat.

Registrer apparatet på vores hjemmeside med det modelnummer, der findes på typeskiltet eller garantibeviset, og få adgang til blandt andet en detaljeret beskrivelse af apparatet, tips til brug og fejlfinding, serviceoplysninger og brugsvejledningen.



<http://www.gorenje.com>

Link til EU's EPREL-database

QR-koden på det energimærke, der følger med dette apparat, indeholder et link til registreringen af apparatet i EU's EPREL-database. Gem energimærket som reference sammen med brugsanvisningen og alle andre dokumenter, der leveres med dette apparat. Du kan finde oplysninger om produktets ydeevne i EU's EPREL-database ved hjælp af linket <https://eprel.ec.europa.eu> og modelnavnet og produktnummeret, som du kan finde på apparatets typeskilt. Du kan finde mere detaljerede oplysninger om energimærket på www.theenergylabel.eu.

Dette apparat er kun beregnet til brug i private husholdninger.

Køleskabet er beregnet til opbevaring af ferske fødevarer ved temperaturer på over 0 °C.

Følgende symboler anvendes i brugsanvisningen og har følgende betydning:



INFORMATION!

Oplysning, vejledning, tip eller anbefaling



ADVARSEL!

Advarsel – generel fare



ELEKTRISK STØD!

Advarsel – fare for elektrisk stød



BRANDFARE!

Advarsel – brandfare

Indholdsfortegnelse

Vigtige noter og forholdsregler	5
Før du bruger apparatet første gang	5
Vigtige sikkerhedsanvisninger	5
Vigtige oplysninger om brugen af apparatet	8
Miljøbeskyttelse	10
Energispareråd for køleskabe	10
Installation og tilslutning	11
Valg af placering	11
Tilslutning af apparatet	11
Tilslutning af apparatet	13
Ændring af lågens hængsling	14
Beskrivelse af apparatet	19
Brug	20
Tænd og sluk af apparatet	21
Indstilling af temperaturen i apparatet	21
Styreenhed/skærm i standbytilstand	21
Intensiv køling (superkøling)	21
Eco-funktion	22
Børnesikring (Child lock)	23
Alarm ved for høj temperatur	23
Alarm for åben dør	23
Alarm for strømafbrydelse/strømsvigt	24
Apparatets indvendige tilbehør	25
Hylde	25
Flaskehylde *	25
Frugt- og grøntsagsskuffe med fugtighedsstyring (CrispZone) *	25
FreshZone-skuffe *	25
ZeroZone-skuffe *	26
Ændre ZeroZone-skuffen til en frugt- og grøntsagsskuffe *	27
Skuffe til frugt og grønt	27
Dørhylde	28
Blæser (DynamicAir) *	28
Luftfordelingssystem (MultiFlow) *	28
AdaptTech	29
Anbefalet placering af fødevarer i apparatet	29
Opbevaring af fødevarer i køleskabet	30
Vigtige advarsler om fødevarer opbevaring	30
Undgå kontaminering af fødevarer	30
Afrimning af apparatet	30
Automatisk afrimning af køleskabet	30
Rengøring af apparatet	30
Fejlfinding	32

Vigtige noter og forholdsregler

Før du bruger apparatet første gang

Før apparatet slutes til lysnettet, er det vigtigt at læse brugsanvisningen omhyggeligt. Brugsanvisningen indeholder en beskrivelse af apparatet, herunder af korrekt og sikker brug af apparatet.

Brugsanvisningen gælder for flere typer/modeller. De indstillinger eller det udstyr, der beskrives i brugsanvisningen, findes derfor muligvis ikke på din specifikke model. Vi anbefaler, at du gemmer denne brugsanvisning til eventuel senere brug, og at brugsanvisningen medfølger i forbindelse med et eventuelt salg af apparatet.

Undersøg apparatet for eventuelle skader og uregelmæssigheder. I tilfælde af skader skal du kontakte den forhandler, hvor du har købt apparatet.

Lad apparatet stå oprejst i mindst 2 timer, før du tilslutter det. Dermed reduceres risikoen for fejlfunktion i kølesystemet som følge af transporten.

Vigtige sikkerhedsanvisninger



BRANDFARE!

ADVARSEL! Risiko for brand/brændbare materialer.

Apparatet skal tilsluttes lysnettet og jordes i henhold til gældende love og regler.

ADVARSEL! Anbring ikke flere løse stikdåser eller strømforsyninger ved apparatets bagside.

Tag stikket ud af stikkontakten, før apparatet rengøres.



ELEKTRISK STØD!

Hvis ledningen bliver beskadiget, skal den udskiftes af en autoriseret reparatør for at undgå farer.



ELEKTRISK STØD!

ADVARSEL! Sørg for, at strømkablet ikke kommer i klemme eller beskadiges ved placering af apparatet.



ELEKTRISK STØD!

Hvis LED-lyset ikke fungerer, skal du kontakte en reparatør. Forsøg ikke selv at reparere LED-lyset. Der er risiko for elektrisk stød!



ADVARSEL!

ADVARSEL! Brug ikke elektriske apparater inden i rummene til opbevaring af fødevarer, medmindre de er af en type, som producenten har anbefalet.



ADVARSEL!

ADVARSEL! Undlad at bruge mekaniske eller elektriske redskaber, når apparatet skal afrimes.



ADVARSEL!

ADVARSEL! Apparatet skal opstilles som beskrevet i brugsanvisningen for at undgå ustabilitet og deraf følgende farer.

Risiko for forfrysninger

Rør ikke ved frosne fødevarer, og put aldrig frosne fødevarer i munden. Der er risiko for forfrysning eller frostskeer.

Sikkerhed for børn og personer med nedsatte fysiske, sensoriske eller mentale evner

Apparatet er ikke beregnet til at blive brugt af personer (herunder børn) med nedsatte fysiske, sensoriske eller mentale evner eller af personer, der mangler den fornødne erfaring og viden, medmindre de er under opsyn eller er blevet instrueret i sikker brug af apparatet af en person, som har ansvaret for deres sikkerhed.

Børn skal være under opsyn for at sikre, at de ikke leger med apparatet.

Børn må ikke udføre rengørings- eller vedligeholdelsesopgaver uden opsyn.

Fjern transportemballagen fra apparatet, og opbevar den utilgængeligt for børn. Der er risiko for personskade eller kvælning.

Ved bortskaffelse af et udtjent apparat skal du trække ledningen ud af stikkontakten, afmontere døren og efterlade hylderne i apparatet. Det forhindrer, at børn ved et uheld kan lukke sig inde i apparatet.

Kun til det europæiske marked

Apparatet kan bruges af børn i alderen fra 8 år og derover og af personer med nedsatte fysiske, sensoriske eller mentale evner og af personer, der mangler den fornødne erfaring og viden, hvis de er under opsyn eller er blevet instrueret i sikker brug af apparatet og forstår den fare, som brugen indebærer.

Børn må ikke lege med apparatet.

Børn må ikke udføre rengørings- eller vedligeholdelsesopgaver uden opsyn.

Børn i alderen fra 3 til 8 år må godt lægge mad i og tage mad ud af køleskabet.

Advarsel vedrørende kølemiddel

Apparatet indeholder en lille mængde miljøvenlig, men brændbar gas af typen R600a. Beskyt kølesystemet mod skader. Udsivning af gas udgør ikke nogen miljøfare, men medfører risiko for personskade eller brand.

I tilfælde af gasudsivning skal du lufte rummet godt ud, trække stikket til apparatet ud af stikkontakten og tilkalde en servicetekniker.

Vigtige oplysninger om brugen af apparatet



ADVARSEL! Dette apparat er beregnet til husholdningsbrug og lignende anvendelser, såsom

- i personalekøkkener i butikker, på kontorer og i andre arbejdsmiljøer;
- i sommerhuse og af hotel- og motelgæster samt i andre typer beboelsesmiljøer;
- på steder, der tilbyder overnatning med morgenmad o.lign.;
- catering og lignende brug, der ikke omfatter detailhandel.

ADVARSEL!

ADVARSEL! Undgå at blokere ventilationsåbningerne på apparatets kabinet og i køkkenelementerne.

Apparatet må ikke bruges udendørs, og det må ikke udsættes for regn eller fugt.

Opbevar ikke eksplosive stoffer såsom spraydåser, der indeholder brændbar drivgas, i dette apparat.

Hvis apparatet ikke skal bruges i en længere periode, skal du slukke for det på den relevante knap og trække stikket ud af stikkontakten. Apparatet skal tømmes for fødevarer, afrimes og rengøres. Lad døren stå på klem.

I tilfælde af strømafbrydelse skal du undlade at åbne døren til fryseskabet, medmindre fryseren ikke har kørt i mere end 16 timer. Efter denne periode skal de frosne fødevarer bruges eller flyttes til en anden fryser.

Tekniske oplysninger på apparatet

Typeskiltet med grundlæggende oplysninger er placeret på indersiden af apparatet. Det indeholder oplysninger om spænding, brutto- og nettovolumen, kølemiddeltype og -mængde samt oplysninger om klimaklasse.

Hvis typeskiltet ikke er på det ønskede sprog, kan du udskifte det med det medfølgende.

ADVARSEL!

ADVARSEL! Pas på ikke at beskadige kølemiddelkredsløbet. Det beskytter også mod forurening.

Miljøbeskyttelse

Emballagen er miljøvenlig og kan genbruges, bortskaffes eller destrueres uden at skade miljøet.

Bortskaffelse af et udtjent apparat

Det udtjente apparat skal bortskaffes miljømæssig korrekt ved at indlevere det på den lokale genbrugsstation.

Gør følgende før bortskaffelse af apparatet:

- Afbryd apparatet fra lysnettet.
- Lad ikke børn lege med apparatet.



■ Dette symbol, som findes på produktet eller emballagen, angiver, at produktet ikke må bortskaffes sammen med almindeligt husholdningsaffald. Det skal i stedet afleveres på en genbrugsstation, som er godkendt til håndtering af elektrisk og elektronisk udstyr. Ved at bortskaffe produktet korrekt er du med til at forebygge negative effekter på miljøet og menneskers sundhed. Du kan få flere oplysninger om bortskaffelse og genvinding af produktet ved at kontakte din kommune, genbrugsstation eller forretningen, hvor du har købt produktet.

Energispareråd for køleskabe

- Installer apparatet som beskrevet i denne brugsanvisning.
- Åbn ikke apparatets dør unødigt.
- Kontrollér med jævne mellemrum, at der er fri luftcirkulation under apparatet.
- Udskift dørpakningen hurtigst muligt, hvis den bliver løs eller beskadiget.
- Opbevar fødevarerne i tætlukkede beholdere eller egnet emballage.
- Nedkøl mad til stuetemperatur, før du anbringer den i køleskabet.
- Optø frosne madvarer i køleskabet.
- Hvis du vil udnytte fryseskabets kapacitet fuldt ud, kan du fjerne nogle af skufferne som beskrevet i brugsvejledningen.
- Afrim en almindelig fryser, når det indvendige islag er mellem 3 og 5 mm tykt.
- Sørg for at anbringe maden på hylderne, så luften kan cirkulere frit indvendigt i apparatet (læs afsnittet Anbefalet placering af fødevarer i apparatet).
- Hvis køleskabet er udstyret med en blæser, må du ikke blokere ventilationshullerne eller -åbningerne.
- Hvis du ikke har brug for, at ventilatoren eller ionisatoren kører, bør du slukke den for at spare energi.

Installation og tilslutning

Valg af placering

- Anbring apparatet i et tørt og ventileret rum. Apparatet fungerer korrekt, hvis den omgivende temperatur er inden for det interval, som fremgår af tabellen. Du kan se apparatets klasse på typeskiltet.

Beskrivelse	Klimaklasse	Omgivelsestemperaturområde °C	Relativ fugtighed
Udvidet tempereret	SN	+10 til +32	≤75%
Tempereret	N	+16 til +32	
Subtropisk	ST	+16 til +38	
Tropisk	T	+16 til +43	



INFORMATION!

Dette apparat er ikke beregnet til at blive brugt som indbygget apparat.



INFORMATION!

Anbring ikke apparatet i et rum, hvor temperaturen kan falde til under 5 °C. Det medfører risiko for fejl i apparatet!

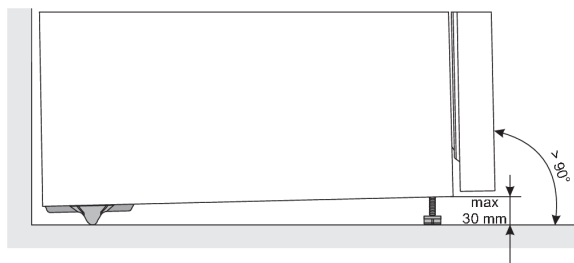
- Når apparatet er installeret, skal der være let adgang til stikkontakten.
- Placer aldrig apparatet tæt på apparater eller enheder, som udstråler varme, f.eks. et komfur, et fyr, en radiator eller en vandvarmer, og udsæt det aldrig for direkte sollys. Apparatet skal have en afstand på mindst 3 cm til et el- eller gaskomfur og mindst 30 cm til et olie- eller fastbrændselsfyr. Hvis afstanden mellem varmekilden og apparatet er mindre, skal der anvendes et isoleringspanel.

Bemærk: Anbring apparatet i et tilstrækkelig stort rum. Der bør være mindst 1 m³ rum pr. 8 gram kølemiddel. Mængden af kølemiddel er angivet på typeskiltet indvendigt i apparatet.

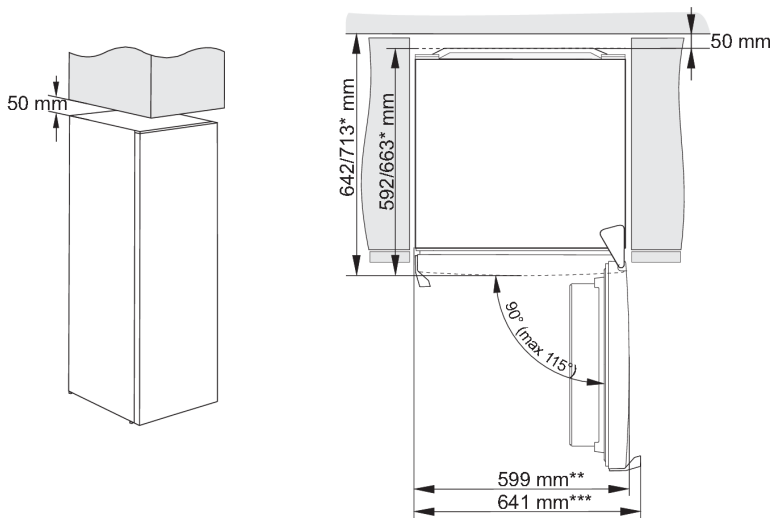
Tilslutning af apparatet

Det kræver to personer at stille apparatet på plads, så man undgår at komme til skade, eller at apparatet bliver beskadiget.

- Apparatet skal være i vater eller hælde let bagud. Det skal stå stabilt på et solidt underlag. Brug de justerbare fødder forrest på apparatet til at stille det i vater. Hjulene bagest på apparatet gør det nemmere at skubbe apparatet på plads (kun visse modeller).



- Når du har stillet apparatet i vater med de justerbare fødder, skal du indstille den ekstra fod, så den stabiliserer apparatet yderligere.
- Undgå at placere apparatet i direkte sollys eller i nærheden af varmekilder. Hvis dette ikke kan undgås, skal der monteres passende isolering mellem apparatet og den tilstødende varmekilde.
- Apparatet er beregnet til fritstående installation. For at opnå det nominelle/minimale strømforbrug skal der altid være 50 mm afstand mellem væggen og apparatets bagside og over apparatet. Der skal også være tilstrækkelig luftcirkulation på begge sider af apparatet og over apparatet.
- Apparatet kan også placeres ved siden af eller mellem køkkenelementer eller skabe eller ved siden af en væg. Ved sådanne placeringer fungerer apparatet fejlfrit, men strømforbruget kan dog stige. Følg anvisningen om minimumsafstande over og bag apparatet som angivet i figuren.
- Vær opmærksom på at anbringe apparatet, så døren kan åbnes helt, så skuff er og hylder kan trækkes ud eller tages helt ud af apparatet (se installationsdiagrammet).



* afhænger af modellen

** model med indbygget greb

*** model med udvendigt greb

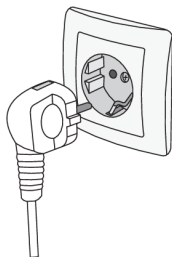


INFORMATION!

Bemærk: Når apparatet placeres på en sokkel med en dybde på mindre end 625 mm, anbefales det, at du køber og installerer et sikkerhedssæt.

Kode for bestilling af sættet: 890399.

Tilslutning af apparatet

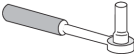





- Slut apparatet til lysnettet ved hjælp af ledningen. Stikkontakten skal være forsynet med et jordben. Apparats spænding og frekvens fremgår af typeskiltet.
- Apparatet skal tilsluttes lysnettet og jordes i henhold til gældende love og regler. Apparatet tåler korte udsving i netspændingen, men den må aldrig variere med mere end $\pm 6\%$.

Ændring af lågens hængsling

Lågen kan hængsles i den modsatte side.

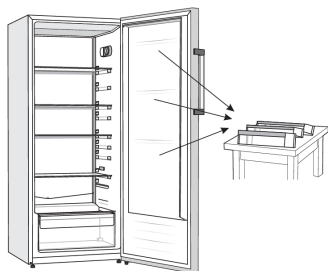
Bemærk: Afbryd apparatet fra lysnettet, inden du vender døren.

Nødvendigt værktøj:	
	Topnøgle 8 mm
	Stjerneskruetrækker
	Lige skruetrækker
	Fastnøgle 8 mm

Bemærk:

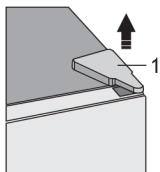
- Hvis du er nødt til at vippe apparatet for at komme til dele under bunden af det, skal du få hjælp af en anden person eller lægge apparatet ned på et blødt underlag for at undgå at beskadige det. Følg de nedenstående trin for at ændre dørens hængsling.

1.

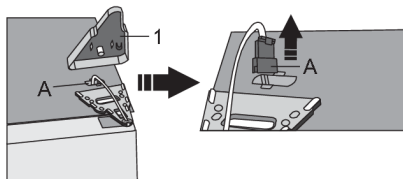


Anbring apparatet i opretstående stilling. Åbn lågen, og afmonter lågens hylder, så de ikke tager skade under arbejdet. Luk derefter lågen.

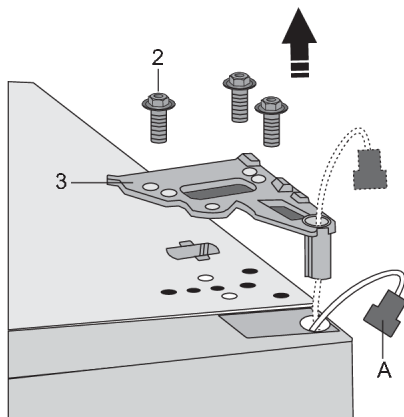
2.



Fjern dækslet (1) over det øverste hængsel. Vær forsigtig, så du ikke beskadiger stikket (A). Træk stikket (A) ud.



3.



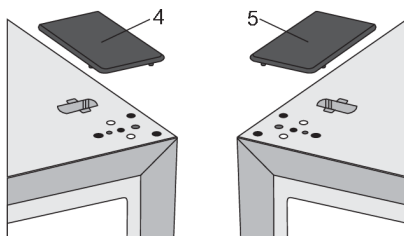
Fjern skrue(r)ne (2), og tag hængslet (3) af. Før stikket (A) gennem hullet i hængslet. Hold veddøren imens, så den ikkefaldet ned.

4.



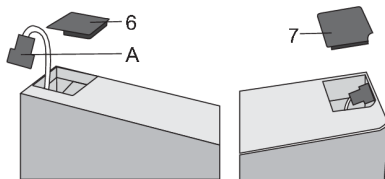
Løft lågen lige op, og løft den af det nederste hængsel. Læg lågen på et blødt underlag.

5.

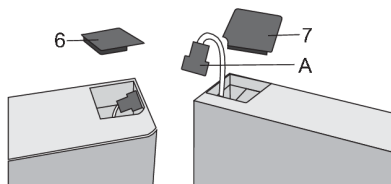


Tag det højre dæksel (4) fra posen, og anbring det på det sted, hvor det øverste hængsel sad før. Afmonter det tilsvarende dæksel (5) i den anden side, hvor hængslet nu skal monteres, og gem det til eventuel senere brug.

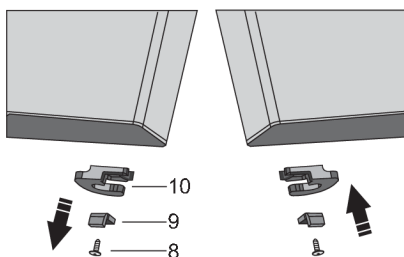
6.



Fjern dækslet (6) fra den venstre side af lågen, og tag stikket (A) ud fra rummet under dækslet. Fjern derefter dækslet (7) fra den højre side af lågen. Sæt dækslet (7) på den venstre side af lågen, og sæt dækslet (6) på den højre side af lågen.



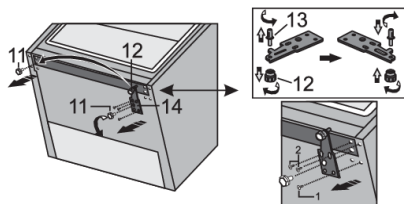
7.



Fjern skruen (8), fjern dørholderen (10) og dørstoppet (9). Brug derefter skruen (8) til at montere dørholderen fra posen samt dørstoppet (9). Gem den oprindelige dørholder til eventuel senere brug.

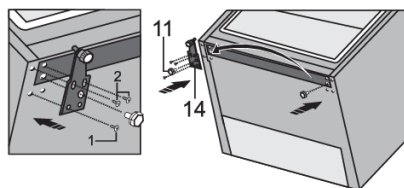
8. Vip apparatet bagover, og fjern den justerbare fod (11).

9.



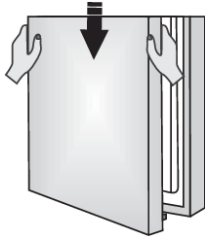
Løsn de tre skruer i det nederste hængsel (14), og afmonter det. Afmonter den ekstra fod (12) fra stiften på det nederste hængsel (13). Skru stiften (13) af det nederste hængsel, og skru den fast på den modsatte side af hængslet sammen med den ekstra fod (12).

10.

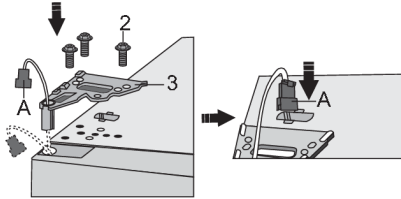


Monter hængslet (14) på den modsatte side ved hjælp af skrue 1. Skrue 2 skal monteres i den rækkefølge, der er vist i figuren nedenfor. Skru først skruen 1 i og derefter de to skrue mærket med 2. Skru derefter de justerbare fødder (11) på.

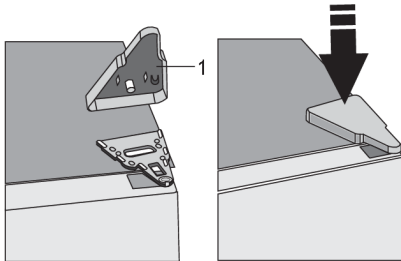
11.



Anbring den øverste låge i den korrekte position, før stikket (A) gennem hullet i det øverste hængsel (3), og monter det med skruerne (2). Hold fast i lågen imens. Tilslut stikket (A).



12.

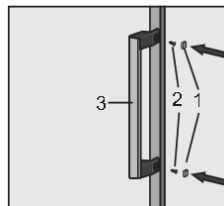
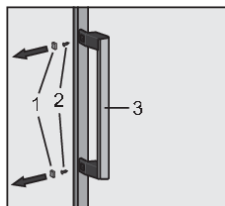


Sæt dækslet (1) på det øverste hængsel.

13. Åbn lågen, og sæt hylderne på plads i lågen. Luk lågen igen.

Bemærk: Hvis din model er forsynet med et håndtag, skal du flytte det til den modsatte side ved at følge vejledningen nedenfor.

Fjern propperne (1), og fjern skruerne (2) som illustreret. Drej håndtaget (3) 180°, og sæt det på igen på den modsatte side. Spænd derefter skruerne (2), og sæt propperne (1) på igen.



Udskiftning af det hængslede håndtag (kun nogle modeller)

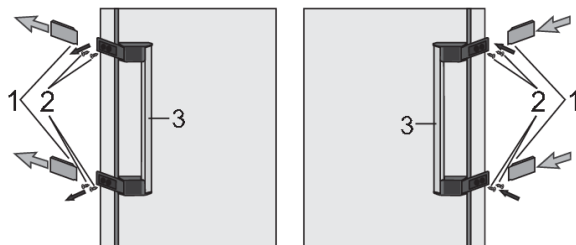
Bemærk: Hvis din model er forsynet med et hængslet håndtag, skal du flytte det til den modsatte side ved at følge vejledningen nedenfor:



INFORMATION!

For at udskifte et hængslet håndtag skal lågen være åben.

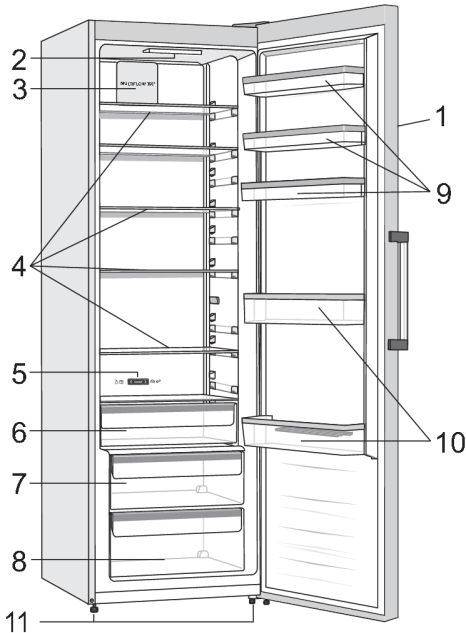
1. Fjern dækpladerne (1) som vist i figuren.
2. Fjern de fire skruer (2).
3. Drej håndtaget (3) 180°, og sæt det på igen på den modsatte side. Spænd derefter skruerne (2), og sæt dækpladerne (1) på igen.



Beskrivelse af apparatet

Apparatets indretning og tilbehør afhænger af modelvarianten.

Dette produkt indeholder en lyskilde i energieffektivitetsklasse G.

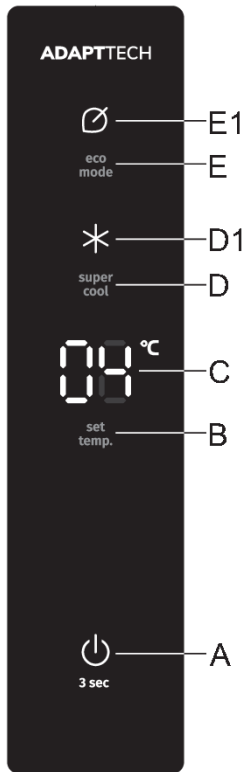


1. Betjeningspanel
2. LED-lys
3. Blæser/MultiFlow *
4. Glashylder
5. Skyder for konvertering af ZeroZone-skuffen til en frugt- og grøntsagsskuffe *
6. FreshZone/ZeroZone-skuffe *
7. CrispZone-skuffe med fugtighedsstyring til frugt og grønt *
8. Skuffe til frugt og grønt
9. Lave dørhylder
10. Flaskehylde
11. Fod

- Skufferne er forsynet med et system, så de ikke kan trækeshelt ud utilsigtet. Hvis du vil fjerne en skuffe fra apparatet, skal du trække den så langt ud som muligt, løfte forenden, og trække den ud af apparatet.

* Kun nogle modeller

Brug



- A** Apparatets tænd/sluk-knap
- B** Knap til temperaturindstilling
- C** Display for indstillet temperatur
- D** Tænd/sluk-knap til intensiv køling (superkøling)
- D1** Funktionsindikator for intensiv køling (superkøling)
- E** Tænd/sluk-knap til Eco-funktion
- E1** Kontrollampe for Eco-funktion

Tænd og sluk af apparatet

Når du slutter apparatet til elnettet første gang, vil det være i standbytilstand (slukket, men i strømforbrugstilstand).



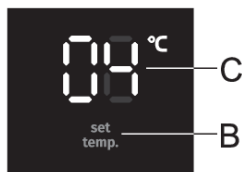
Sådan tændes apparatet: Tryk på knappen **A**. Der lyder et bip, og temperaturen vises på displayet **C**.

Sådan slukkes apparatet: Tryk på knappen **A** i tre sekunder. Apparatet skifter til standbytilstand, men er stadig tilsluttet strøm.

Indstilling af temperaturen i apparatet

-💡- INFORMATION!

- Fabriksindstillingen er den anbefalede temperatur på 4 °C.
- Når der tændes for apparatet, kan der gå flere timer, før det når den indstillede temperatur. Anbring ikke fødevarer i apparatet, før temperaturen er faldet til den indstillede værdi.



Brug knappen **B** til at indstille temperaturen i apparatet.

- Temperaturen i apparatet kan indstilles fra +1 °C til +9 °C
- Hver gang der trykkes på knappen **B**, øges temperaturen med 1°C. Tre sekunder efter tryk på den seneste knap, gemmes den aktuelle indstilling automatisk som apparatets seneste temperaturindstilling.
- Anbefalet temperaturindstilling er 4 °C.

Styreenhed/skærm i standbytilstand

-💡- INFORMATION!

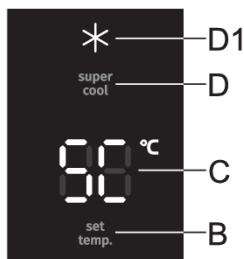
30 sekunder efter at der er trykket på den seneste knap, skifter styreenheden/displayet til standbytilstand. Alle indikatorer og skærme på styreenheden slukkes. Hvis nogen af de ekstra funktioner er aktiveret, forbliver indikatoren tændt, mens apparatet også er i standbytilstand.

Sådan afsluttes standbytilstanden: Tryk kortvarigt på knappen **A**, eller åbn lågen. Hvis en eller flere af de ekstra funktioner er aktiveret, kan du også trykke på knappen for at aktivere eller deaktivere den pågældende ekstra funktion for at vække apparatet fra standbytilstanden.

Intensiv køling (superkøling)

-💡- INFORMATION!

Brug denne indstilling, når apparatet tages i brug første gang, før rengøring, eller inden der skal indfryses store mængder fødevarer.



Aktivering: Tryk på knappen **D** for at aktivere den intensive kølefunktion (superkøling). Herefter lyder et bip, * lyser på displayet, og **SC** lyser på displayet **C**.

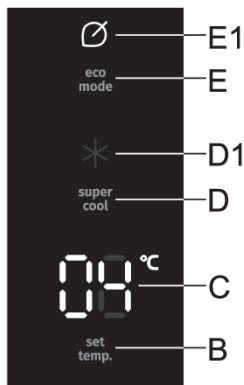
Deaktivering: Den intensive kølefunktion (superkøling) deaktiveres ved at trykke på knappen **D** igen.


Der lyder et bip, og * lyser ikke længere. Hvis funktionen ikke deaktiveres manuelt, deaktiveres den automatisk efter ca. 12 timer.

INFORMATION!

Når den intensive kølefunktion (superkøling) er slået til, fungerer apparatet ved maksimal effekt. I dette tidsrum kan der forekomme mere støj fra apparatet.

Eco-funktion

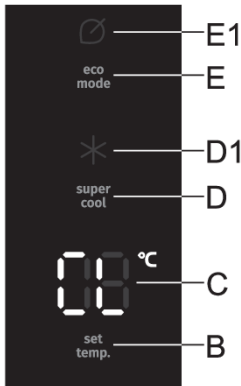


Aktivering: Tryk kortvarigt på knappen **E** for at aktivere funktionen **eco**. Herefter lyser . Når denne funktion er aktiveret, fungerer apparatet med de optimale indstillinger.

Deaktivering: Tryk kortvarigt på knappen **E** igen for at deaktivere funktionen **Eco**. Temperaturen vender tilbage til den seneste indstilling.

Funktionen **eco** deaktiveres også, når knappen **B** bruges til at ændre temperaturindstillingen, eller når en af de andre ekstra funktioner aktiveres.

Børnesikring (Child lock)



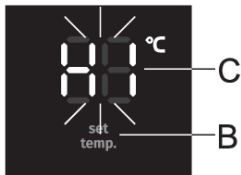
Aktivering: Tryk på knappen **E** i tre sekunder for at aktivere børnesikring. Der lyder et bip, og **CL** vises kortvarigt på displayet **B**.

Børnesikringen blokerer alle knapper på nær knappen **E**.

Deaktivering: For at deaktivere funktionen skal du trykke på **E**-knappen igen.

I tilfælde af strømsvigt eller strømafbrydelse genaktiveres funktionen.

Alarm ved for høj temperatur



Hvis temperaturen i apparatet er høj, lyder der et periodisk alarmsignal, og symbolet **HI** blinker på displayet.

- Hver gang apparatet tændes med knappen **A**, er der en forsinkelse på 24 timer, inden alarmeren for høj temperatur aktiveres. Hvis apparatet ikke når en tilstrækkelig lav temperatur i løbet af denne periode, aktiveres alarmeren.

Slå alarmeren fra:

- Slå alarmlyden fra ved at trykke på knappen **A**. Lige så snart der trykkes på en knap, holder alarmlyden op, og den højest målte temperatur i apparatet vises på displayet **C**. Når der trykkes på knappen igen, blinker den aktuelt indstillede temperatur på displayet **C**. Temperaturangivelsen vil fortsætte med at blinke, indtil den faktiske temperatur i apparatet falder til under alarmniveauet.
- Når apparatet når en passende/tilstrækkelig lav temperatur, holder temperaturdisplayet op med at blinke, og lyser kontant.
- Hvis du ikke bekræfter og slukker for den akustiske alarm, vil den blive aktiveret ca. 15 minutter hver time.

Alarm for åben dør

Hvis lågen står åben i for lang tid, aktiveres en akustisk alarm (gentagne bip). Hvis alarmeren ikke afbrydes manuelt, slukker den automatisk efter 10 minutter. Herefter fortsætter apparatet med at fungere, som hvis lågen var lukket.

Sådan slukkes alarmeren: Luk apparatets dør for at slukke for alarmeren.



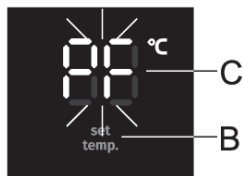
INFORMATION!

Hvis du slår alarmeren fra ved at trykke på en vilkårlig knap, genoptages alarmeren efter 4 minutter, hvis døren fortsat er åben.

INFORMATION!

Hvis du lader lågen stå åben i mere end 10 minutter, stopper alarmen. Apparatet skifter til sikker tilstand for at sørge for tilstrækkelig afkøling og forhindre fordærvede fødevarer på trods af den åbne låge.

Alarm for strømafbrydelse/strømsvigt



Hvis temperaturen i apparatet er blevet for høj under et strømsvigt (strømafbrydelse), aktiveres alarmen for høj temperatur, når strømmen kommer tilbage. Der lyder en akustisk alarm, og **PF** blinker på displayet **C**.

Slå alarmlyden fra ved at trykke på en vilkårlig knap. Den højest målte temperatur vises på displayet **C**.

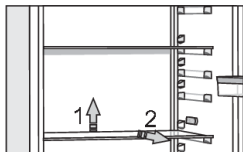
Når der trykkes på en vilkårlig tast igen, deaktiveres alarmen for strømsvigt helt, og den indstillede temperatur vises på displayet **C**.

Hvis alarmen ved høj temperatur aktiveres samtidig, fungerer den som beskrevet i kapitlet Alarm ved høj temperatur, når du har deaktiveret alarmen for strømsvigt.

Apparatets indvendige tilbehør

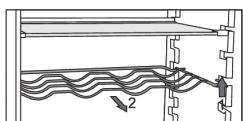
(* Tilbehøret afhænger af modellen)

Hylde



Du kan flytte hylde(r)ne i køleskabet uden at tage dem ud. Hvis du vil flytte en hylde eller tage den ud af køleskabet, skal du løfte den bageste del af hylde(n), trække hylde(n) frem mod dig, og enten flytte den til en ny rille eller tage den ud. Opbevar letfordærvelige fødevarer på den bageste del af hylde(n), hvor temperaturen er lavest.

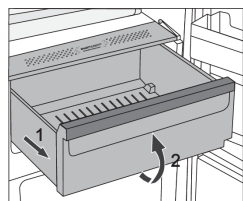
Flaskehylde *



- Nogle modeller har også en flaskehylde. Hylde(n) er sikret, så den ikke kan trækkes ud ved et uheld. Den kan kun trækkes ud, når den er tom. Løft den forreste del af hylde(n) let op, og træk den ud imod dig selv for at tage den ud. Anbring flaskeholderen, så flaskernes længde ikke forhindrer, at døren kan lukkes korrekt. Holderen kan maksimalt bære 9 flasker med 0,75 liter eller 13 kg i alt – se mærkaten til højre indvendigt i køleskabet.
- Det er også muligt at opbevare dåser i flaskeholderen (på langs eller på

Frugt- og grøntsagsskuffe med fugtighedsstyring (CrispZone) *

- Skuffen nederst i køleskabet er beregnet til opbevaring af frugt og grønt. Den afgiver fugt og forhindrer dermed, at fødevarerne tørrer ud.
- Fugtigheden i skuffen reguleres automatisk, afhængigt af typen og mængden af fødevarer.



- Udtrækning af skuffen:
 - Træk skuffen så langt ud, som den kan komme. Løft derefter den forreste del af skuffen, og træk den helt ud.

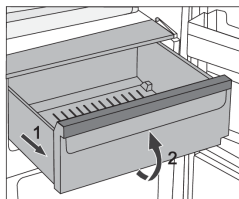
FreshZone-skuffe *

(Kun nogle modeller)

I **FreshZone**-skuffen holder fødevarerne sig friske i længere tid end i et konventionelt køleskab, og smagen og næringsindholdet bevares bedre.

Skuffen forsinket udtørring og nedbrydning, så frugt og grøntsager kan holde sig friske i længere tid. Hold skuffen tæt lukket for at opnå det bedste resultat.

- Køb altid fødevarer, som er helt friske, da dette er afgørende for kvaliteten af fødevarerne og for, hvor længe de kan holde sig i køleskabet.
- Fødevarerne skal opbevares i lukkede beholdere eller i anden passende emballage i køleskabet, så de ikke afgiver eller optager lugt.
- Tag fødevarerne ud af skuffen 30-60 minutter før, de skal bruges, så aromaen og smagen kan udfolde sig ved stuetemperatur.
- Fødevarer, der er følsomme over for lav temperatur og ikke er egnet til opbevaring i FreshZone skuffen, inkluderer følgende: ananas, avocado, bananer, oliven, kartofler, aubergine, agurker, bønner, peberfrugter (paprika), meloner, vandmeloner, græskar, squash, courgette osv.



- Sådan tages skuffen ud:
 - Træk skuffen ud, til den ikke kan komme længere.
 - Løft dens forreste del lidt op, og træk den helt ud.

ZeroZone-skuffe *

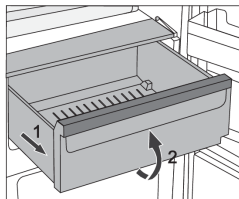
(Kun nogle modeller)

ZeroZone-skuffen gør det muligt at holde ferske fødevarer friske i op til tre gange så lang tid som i konventionelle køleskabe. Fødevarerne holder sig friske i længere tid, og smagen og næringsindholdet bevares. Temperaturen i denne skuffe afhænger af temperaturindstillingen i køleafdelingen, den omgivende temperatur, hvor tit døren åbnes og mængden af fødevarer i apparatet.

For en temperatur omkring 0° C i **ZeroZone** skuffen anbefaler vi at indstille køleskabstemperaturen til 4° C eller lavere. Temperaturen i ZeroZone-skuffen kan falde til under 0° C. Anbring derfor temperaturfølsomme fødevarer i de øvre dele af køleskabet.

Hold skuffen tæt lukket for at opnå det bedste resultat.

- Køb altid fødevarer, som er helt friske, da dette er afgørende for kvaliteten af fødevarerne og for, hvor længe de kan holde sig i køleskabet.
- Fødevarerne skal opbevares i lukkede beholdere eller i anden passende emballage i køleskabet, så de ikke afgiver eller optager lugt.
- Tag fødevarerne ud af skuffen 30-60 minutter før, de skal bruges, så aromaen og smagen kan udfolde sig ved stuetemperatur.
- Fødevarer, der er følsomme over for lav temperatur og ikke er egnet til opbevaring i ZeroZone skuffen, inkluderer følgende: ananas, avocado, bananer, oliven, kartofler, aubergine, agurker, bønner, peberfrugter (paprika), meloner, vandmeloner, græskar, squash, courgette osv.



- Sådan tages skuffen ud:
 - Træk skuffen ud, til den ikke kan komme længere.
 - Løft dens forreste del lidt op, og træk den helt ud.

Ændre ZeroZone-skuffen til en frugt- og grøntsagsskuffe *

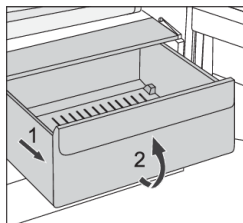
- Hvis du har behov for ekstraplads til frugt og grønt, kan du ændre **ZeroZone**- skuffentil en frugt- og grøntsagsskuffe (CrispZone).



- Brug skyderen på følgende måde:
 - Skub skyderen til højre for at bruge skuffen som en **ZeroZone**-skuffe.
 - Skub skyderen til venstre for at bruge **skuffen som en frugt- og grøntsagsskuffe (CrispZone)**.

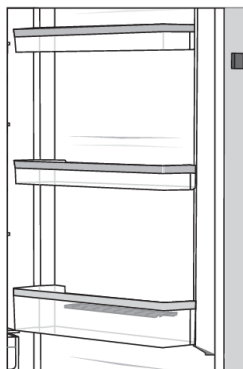
Skuffe til frugt og grønt

Skuffen nederst i køleskabet er beregnet til opbevaring af frugt og grønt. Den afgiver fugt og forhindrer dermed, at fødevarerne tørrer ud.



- Udtrækning af skuffen:
 - Træk skuffen så langt ud, som den kan komme. Løft derefter den forreste del af skuffen, og træk den helt ud.

Dørhylder



Indersiden af køleskabsdøren er udstyret med forskellige hylder til opbevaring af ost, smør, æg, yoghurt samt andre mindre genstande, tuber, dåser osv.

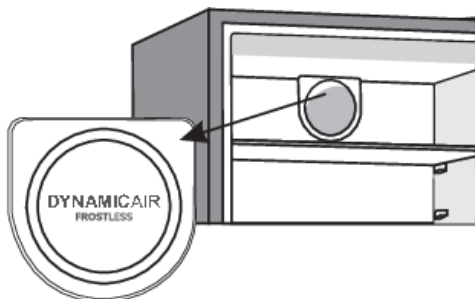
Du kan placere hylderne efter ønske ved at løfte dem let fra rillerne, der holder dem på plads, flytte dem til det ønskede sted, og sørge for at placere dem i rillerne der.

Bundhylden er beregnet til opbevaring af flasker.

Den enkelte dørhylde har en maksimal belastning på 5 kg.

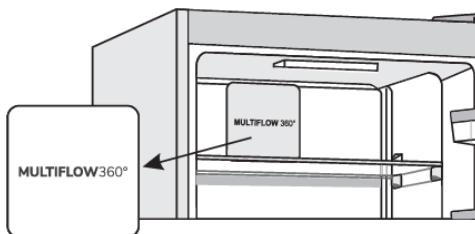
Blæser (DynamicAir) *

- Blæseren, som er monteret under køleskabets loft, sørger for, at temperaturen fordeles mere jævnt i apparatet og reducerer kondensdannelse på apparatets indvendige flader.
- Den aktiveres automatisk efter behov.



Luftfordelingssystem (MultiFlow) *

- Det avancerede blæsesystem med dynamisk køling fordeles luften jævnt og udligner temperaturen i hele køleskabet. Dette system gør det også muligt at anbringe fødevarer på en hvilken som helst hylde i køleskabet, da der ikke er temperaturforskelle mellem dem.
- Den aktiveres automatisk efter behov.



AdaptTech

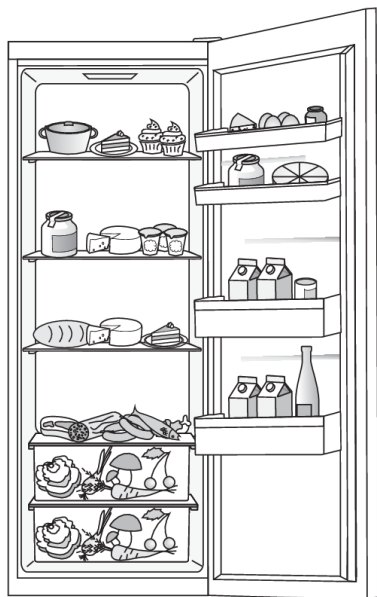
Innovativ sensorteknologi gør det muligt at tilpasse apparatets drift til brugerens vaner eller adfærd. Det adaptive og intelligente system overvåger, analyserer og registrerer den seneste uges daglige brug af apparatet og tilpasser driften til det registrerede mønster. AdaptTech er i stand til at forudse hyppige åbninger af køleskabslågen og sænker automatisk temperaturen forinden for at undgå, at fødevarernes temperatur stiger i perioder, hvor apparatet bruges oftere.

Apparatet vil også køle mere intensivt, hvis der forventes at blive lagt større mængder fødevarer i køleskabet.

Anbefalet placering af fødevarer i apparatet

Sektioner i køleskabsrummet:

- Øverste del: konserves, brød, vin, kager osv.
- Midterste del: mejeriprodukter, færdigretter, desserter, sodavand, øl, tilberedte retter osv.
- nederste del: kød, kødprodukter, delikatesser osv.
- grøntsagsskuffe: frisk frugt, grøntsager, salat, rodfrugter, kartofler, løg, hvidløg, tomater, kål, roer osv.



Sektioner i køleskabsdøren:

- øverste/midterste hylder i døren: æg, smør, ost osv.
- nederste rum i lågen: drikkevarer, dåser, flasker osv.



INFORMATION!

Opbevar ikke frugt (bananer, ananas, papaya, citrusfrugt) og grøntsager (zucchini, aubergine, agurk, peberfrugt, tomater og kartofler), som er følsomme over for lave temperaturer, i køleskabet.

Opbevaring af fødevarer i køleskabet

Vigtige advarsler om fødevareopbevaring

INFORMATION!

Sikker opbevaring af fødevarer afhænger af korrekt brug af apparatet, korrekt emballering af fødevarerne, opretholdelse af korrekt temperatur og fødevarehygiejnen generelt.

Hold øje med holdbarhedsdatoen på emballerede fødevarer.

Fødevarerne skal opbevares i lukkede beholdere eller i anden passende emballage i køleskabet, så de ikke afgiver eller optager lugt og fugtighed.

Opbevar ikke brændbare, flygtige eller eksplosive væsker eller materialer i køleskabet.

Drikkevarer med en høj alkoholprocent skal opbevares vandret i tætlukkede flasker.

Visse organiske stoffer, f.eks. flygtige olier i citron- eller appelsinskræl, syrer i smør osv., kan forårsage skader på køleskabets plastdele, hvis de er i berøring med hinanden i længere tid.

Ubehagelig lugt advarer om manglende hygiejne eller fordærvede fødevarer i apparatet (se afsnittet Rengøring af apparatet).

Fjern fordærvelige fødevarer, inden du tager væk fra apparatet i flere dage.

Undgå kontaminering af fødevarer

Overhold disse retningslinjer for at undgå kontaminering af fødevarer:

- Hvis lågen er åben i længere perioder, kan det medføre et betydeligt fald i temperaturen i apparatets forskellige dele.
- Rengør regelmæssigt overflader, som kommer i kontakt med fødevarer. Rengør tilgængelige afløbssystemer.
- Opbevar rått kød og rå fisk i egnede beholdere i køleskabet, så disse madvarer ikke kommer i kontakt med andre fødevarer eller drypper på dem.
- Hvis apparatet står tomt i længere periode, skal du slukke apparatet samt afrime, rengøre og eftertørre det og lade lågen stå åben for at forhindre mugdannelse i apparatet.

Afrimning af apparatet

Automatisk afrimning af køleskabet

Det er normalt ikke nødvendigt at afrime apparatet, da islag, der fæstner sig på den indvendige bageste væg, afrimes automatisk. Når kompressoren stopper, smelter isen til vand. Vandet løber gennem afrimningsrenden ned i beholderen over kompressoren, hvorfradet fordamper.

Sørg for, at køleskabets bagvæg aldrig er blokeret af madvarer eller andre genstande.

Sluk for apparatet, og afrim det manuelt, hvis der dannes et islag på 3-5 mm på bagvæggen i apparatet.

Rengøring af apparatet

ADVARSEL!

Afbryd apparatet før rengøring. Sluk for apparatet (se afsnittet Tænd og sluk af apparatet), og træk stikket ud.

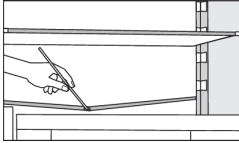
- Brug en blød klud til at rengøre alle overflader. Rengøringsmidler, som indeholder slibemiddel, syre eller opløsningsmiddel, må ikke bruges, da de kan beskadige apparatets overflade.

Rengør apparatet udvendigt med vand eller en mild sæbeopløsning.

Lakerede flader eller aluminiumflader kan rengøres med lunkent vand tilsat lidt opvaskemiddel. Det er tilladt at bruge rengøringsmidler med et lavt alkoholindhold (f.eks. vinduesrens). Brug ikke rengøringsmidler med alkohol til rengøring af plastdele.

Rengør apparatet indvendigt med lunkent vand, eventuelt tilsat lidt eddike.

- Apparatets indvendige tilbehør tåler ikke maskinopvask.

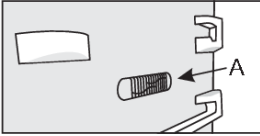


- Under kølepanelet i køleskabet er der en rende og et udløbshul til bortledning af vand fra smeltet is. Renden og udløbshullet må ikke blokeres. Kontrollér dem regelmæssigt, og rengør efter behov. Brug et sugerør til at rense udløbshullet.

Kondensatorenheden på bagsiden af apparatet ved siden af kompressoren (kun visse modeller) skal altid holdes ren for støv og aflejringer fra køkkenet. Fjern jævnligt støv fra kondensatorenheden med en blød børste (ikke metal) eller en støvsuger.

- Tænd apparatet igen efter endt rengøring, og læg fødevarerne på plads.

Fejlfinding

Problem:	Årsag eller løsning
Apparatet er sluttet til, men fungerer ikke.	<ul style="list-style-type: none"> Kontrollér, at apparatet og stikkontakten er tændt, og at der er strøm i stikkontakten.
Kølesystemet kører i lang tid: 	<ul style="list-style-type: none"> Den omgivende temperatur er for høj. Døren åbnes for ofte eller for længe ad gangen. Døren er ikke lukket korrekt (dørpakningen er blokeret af snavs el. lign., døren er skæv, eller dørpakningen er beskadiget). Der er ilagt for mange ferske fødevarer på én gang. Der ligger ferske fødevarer på temperaturføleren (A). Sørg for, at luften kan cirkulere frit omkring temperaturføleren (kun visse modeller).
Hvis der dannes meget is på køleskabets bagvæg, kan det skyldes følgende:	<ul style="list-style-type: none"> Døren åbnes for ofte eller for længe ad gangen. Der er sat varme fødevarer i køleskabet. Fødevarer eller beholdere er i kontakt med køleskabets bagvæg. Fejl på dørpakningen. Rens eller udskift pakningen, hvis den er beskidt eller beskadiget.
Kondens (dug) på hylden over skufferne:	<ul style="list-style-type: none"> Dette fænomen kan ikke helt undgås i perioder med høj temperatur og luftfugtighed. Det forsvinder, når temperaturen og luftfugtigheden bliver normal. Vi anbefaler, at skufferne rengøres oftere, og at du tørrer dem af regelmæssigt. Åbn knappen til fugtighedsstyring. Læg fødevarer i poser eller anden tætforseglet emballage.
Dråber på den indvendige side af apparatets bagvæg:	<ul style="list-style-type: none"> Dette er normalt. Køleskabet afrimes automatisk, og dermed opstår der vand i form af dråber. Vandet løber gennem afrimningsrenden ned i beholderen over kompressoren, hvorfra det fordamper.
Der drypper/lækker vand fra apparatet:	<ul style="list-style-type: none"> Udløbshullet eller afløbsrenden er tilstoppet, eller kondensvandet løber ud over kanten på afrimningsrenden. Rens det tilstoppede udløbshul med et plastsugerør. Hvis der er et tykt islag, skal du afrime apparatet manuelt (se Afrimning af apparatet).
Apparatets sider er varme.	<ul style="list-style-type: none"> Det er normalt. Der er installeret rør og slanger i apparatets sider, som har en tendens til at blive varme, når apparatet er i drift.
LED-lyset virker ikke:	<ul style="list-style-type: none"> Hvis LED-lyset ikke fungerer, skal du kontakte en reparatør. Forsøg ikke selv at reparere LED-lyset. Der er risiko for elektrisk stød!
Meddelelsen HI vises på displayet:	<ul style="list-style-type: none"> Døren åbnes for ofte eller for længe ad gangen.

Skemaet er fortsat fra forrige side

Problem:	Årsag eller løsning
	<ul style="list-style-type: none">• Døren er ikke lukket korrekt (dørpakningen er blokeret af snavs el.lign., døren er skæv, eller dørpakningen er beskadiget).• Vedvarende strømfejl.• Der er ilagt for mange ferske fødevarer på én gang.
Meddelelsen PF vises på displayet:	<ul style="list-style-type: none">• Vedvarende strømfejl.
Meddelelsen E0 eller E8 vises på displayet:	<ul style="list-style-type: none">• Sensortasterne svarer ikke. Kontakt et servicecenter for at aftale en reparation.• Indtil apparatet er repareret af en servicetekniker, kører det i sikret tilstand. Apparatet opretholder automatisk den mest passende temperatur.
E2 vises på displayet:	<ul style="list-style-type: none">• Fejl ved temperatursensor Kontakt et servicecenter angående reparation. Apparatet kører i sikret tilstand, indtil det er blevet repareret af en servicetekniker. Apparatet opretholder automatisk den mest egnede temperatur.
Meddelelsen E4 vises på displayet:	<ul style="list-style-type: none">• Fejl i rumventilatoren. Ring til et servicecenter for at aftale en reparation. Apparatet kan ikke fungere normalt. Overfør fødevarerne til et køligt sted, og sluk for apparatet.
Meddelelsen E9 vises på displayet:	<ul style="list-style-type: none">• Døren har været åben i lang tid. Luk døren.• Hvis lågen ikke er åben, eller hvis E9 stadig vises 10 minutter efter, at lågen er blevet lukket, er der tale om en fejl ved lågesensoren. Kontakt et servicecenter angående reparation. Apparatet kører i sikret tilstand, indtil det er blevet repareret. Apparatet opretholder automatisk den mest egnede temperatur for hvert rum.

Hvis du ikke kan løse problemet med ovennævnte tips, skal du kontakte et autoriseret servicecenter. Oplys type, modelnummer og serienummer, som fremgår af apparatets typeskilt eller af mærkaten indvendigt i apparatet.

Hvis der forekommer støj fra apparatet

Køle-/fryseskabe køles af et kompressordrevet kølesystem, som på nogle modeller suppleres af en ventilator. Der kan derfor forekomme støj, når apparatet er i drift. Støjniveauet afhænger af installationsstedet, brugsmønstret samt apparatets alder.

- Når apparatet tilsluttes, kan lyden fra kompressoren eller fra kølemidlet være højere end ellers. Dette er normalt og påvirker ikke apparatets driftslevetid. Lyden aftager med tiden.
- Usædvanlig eller ekstra høj støj kan betyde, at apparatet ikke er installeret korrekt.
 - Apparatet skal være i vater og anbringes på et stabilt og solidt underlag.
 - Apparatet må ikke være i kontakt med vægge eller møbler.
 - Undersøg, om det er genstande inde i apparatet, som forårsager støjen – f.eks. flasker eller dåser, der berører hinanden og rasler ved vibration.
- Apparatet kan midlertidigt støje mere på grund af større belastning af kølesystemet, hvis døren åbnes oftere eller i længere tid ad gangen, hvis der er lagt en stor mængde mad til nedkøling eller indfrysning i apparatet, eller hvis den intensive frysefunktion eller kølefunktionen er slået til.

gorenje

GORENJE gospodinjski aparati, d.o.o. Address: Partizanska 12, 3320 Velenje, Slovenia
Phone: +386 (0)3 899 10 00 Fax: +386 (0)3 899 28 00 www.gorenje.com



879743-a4



Vi forbeholder os ret til at ændre specifikationerne, uden at dette får betydning for apparatets funktion.