

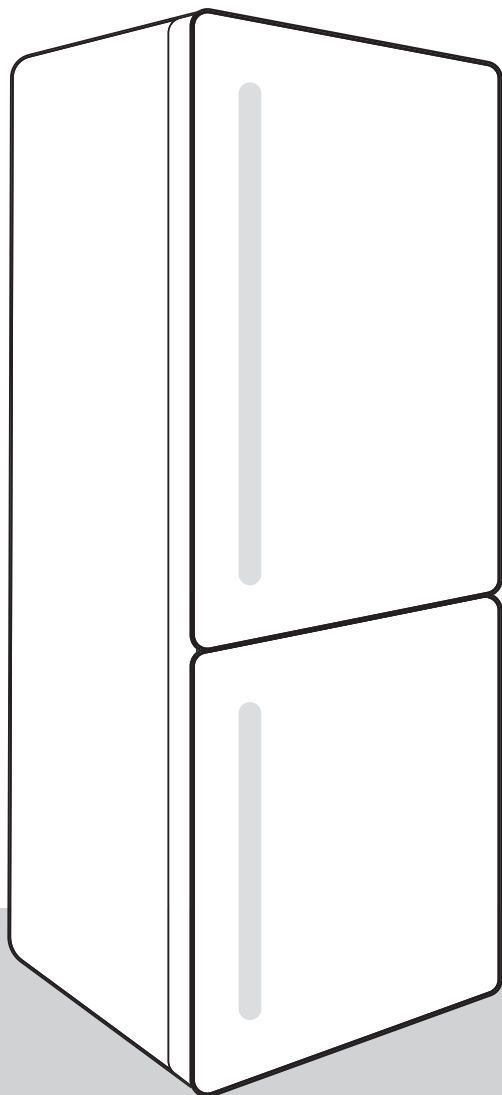
**gorenje**

RO

RO

**INSTRUCȚIUNI DE  
UTILIZARE**

PENTRU COMBINĂ  
FRIGORIFICĂ VERTICALĂ



Vă mulțumim pentru încrederea pe care ați arătat-o achiziționând aparatul nostru, care este conceput pentru a vă simplifica viața. Pentru a ușura utilizarea produsului, am furnizat instrucțiuni detaliate de utilizare și instrucțiuni de instalare furnizate pe o foaie separată. Instrucțiunile vă vor permite să cunoașteți noul dumneavoastră aparat cât mai curând posibil.

Vă dorim să îl utilizați cu multă plăcere.

Vizitați site-ul nostru unde puteți introduce numărul modelului aparatului dumneavoastră, indicat pe plăcuța cu date tehnice sau în fișa de garanție, pentru a găsi o descriere detaliată a aparatului dumneavoastră, sfaturi privind utilizarea, depanarea, informații despre service, instrucțiuni de utilizare etc.



<http://www.gorenje.com>

### Link către baza de date EU PREL

Codul QR privind eticheta energetică furnizată împreună cu aparatul furnizează un link web la înregistrarea aparatului în baza de date EU EPREL. Păstrați eticheta energetică împreună cu manualul de utilizare și alte documente furnizate comunicate împreună cu acest aparat. Este posibil să găsiți informații legate de performanța produsului în baza de date EU EPREL utilizând linkul <https://eprel.ec.europa.eu> și numele modelului și numărul produsului pe care le puteți găsi pe plăcuța cu date tehnice a aparatului. Pentru mai multe detalii referitoare la eticheta energetică, accesați [www.theenergylabel.eu](http://www.theenergylabel.eu).

### Aparatul este destinat exclusiv pentru uz casnic.

Frigiderul este destinat depozitării alimentelor proaspete la temperaturi de peste 0°C.

Congelatorul este destinat congelării alimentelor proaspete și depozitării pe termen lung a alimentelor congelate (până la un an, în funcție de tipul de alimente).

Următoarele simboluri sunt folosite pe tot cuprinsul manualului și au următoarele sensuri:



#### **INFORMAȚIE!**

Informație, aviz, sfat, sau recomandare



#### **ATENȚIE!**

Avertisment – pericol general



#### **ȘOC ELECTRIC!**

Avertisment – pericol de șoc electric



#### **PERICOL DE INCENDIU!**

Avertisment – pericol de incendii

# Cuprins

<b>Atenționări și precauții importante .....</b>	<b>5</b>
Înainte de prima utilizare a aparatului .....	5
Instrucțiuni importante de siguranță .....	5
Informații importante privind utilizarea aparatului .....	8
Protecția mediului .....	10
<b>Recomandări privind economisirea energiei cu aparatele frigorifice .....</b>	<b>10</b>
<b>Instalarea și conectarea .....</b>	<b>11</b>
Alegerea încăperii .....	11
Amplasarea aparatului .....	11
Conectarea aparatului .....	14
<b>Inversarea ușii direcției de deschidere .....</b>	<b>14</b>
<b>Descrierea aparatului .....</b>	<b>18</b>
<b>Modul de funcționare a aparatului .....</b>	<b>19</b>
Reglarea temperaturii aparatului .....	19
Pornirea / oprirea aparatului .....	20
Modul standby (așteptare) pentru unitatea de control/afișare .....	21
Funcția de congelare rapidă (congelator) .....	21
Eco .....	22
Blocare pentru copii .....	23
Alarmă pentru temperatură ridicată .....	23
Alarmă pentru ușă deschisă .....	23
Alarmă pentru cădere de tensiune/întrerupere a alimentării cu energie electrică .....	24
<b>Echipamentele de la interiorul aparatului .....</b>	<b>25</b>
Raft .....	25
Suport metalic pentru sticle * .....	25
Ladă de fructe și legume cu control al umidității (CrispZone) * .....	25
Sertar FreshZone/ZeroZone * .....	26
Transformând sertarul FreshZone/ZeroZone într-un sertar pentru fructe și legume * .....	26
Rafturile amplasate pe ușă .....	27
Sistem de distribuție a aerului (MultiFlow) * .....	27
Sistem de distribuție a aerului cu ionizator de aer (MultiFlow/IonAir) * .....	28
AdaptTech .....	28
<b>Repartizarea recomandată a alimentelor în aparat .....</b>	<b>29</b>
<b>Depozitarea alimentelor în frigider .....</b>	<b>30</b>
Avertismente importante privind depozitare alimentelor .....	30
Evitarea contaminării alimentelor .....	30
<b>Congelarea și depozitarea alimentelor congelate .....</b>	<b>30</b>
Procedura de congelare .....	30
Atenționări importante privind congelarea .....	31
Depozitarea alimentelor congelate industrial .....	31
Timp de depozitare a alimentelor congelate .....	31
Dezghetarea alimentelor congelate .....	32

<b>Dezghețarea aparatului .....</b>	<b>32</b>
Dezghețarea automată a frigiderului .....	32
Dezghețarea congelatorului No Frost .....	32
Dezghețarea manuală a congelatorului No Frost .....	32
<b>Curățarea aparatului .....</b>	<b>33</b>
<b>Depanare .....</b>	<b>34</b>
<b>Informații despre nivelul de zgomot al aparatului .....</b>	<b>36</b>

# Atenționări și precauții importante

## Înainte de prima utilizare a aparatului

Înainte de a conecta aparatul la rețeaua electrică, citiți cu atenție instrucțiunile de utilizare care descriu aparatul și utilizarea corectă și sigură a acestuia. Instrucțiunile se aplică pentru mai multe tipuri/modele ale aparatului; așadar pot fi descrise aici setări sau echipamente care nu sunt disponibile în aparat. Vă recomandăm să salvați acest manual de instrucțiuni pentru referințe viitoare și să îl atașați la aparat dacă acesta este vândut în viitor.

Manualul de instrucțiuni include versiunea/modelul congelatorului No Frost prevăzut cu un ventilator și în care procesul de dezghețare este automat (numai la unele modele).

Verificați eventualele deteriorări sau nereguli ale aparatului. Dacă descoperiți că aparatul dvs. este deteriorat, informați vânzătorul de la care ați achiziționat aparatul.

Înainte de a conecta aparatul la rețeaua de alimentare, lăsați aparatul să se odihnească într-o poziție verticală timp de cel puțin 2 ore. Acest lucru va reduce posibilitatea producerii unor disfuncții ale sistemului de răcire care rezultă din transportarea aparatului.

## Instrucțiuni importante de siguranță



### **PERICOL DE INCENDIU!**

**AVERTIZARE!** Risc de incendiu/ materiale inflamabile.

Aparatul trebuie să fie conectat la sursa principală de alimentare cu împământare în conformitate cu standardele și reglementările în vigoare.

**AVERTIZARE!** Nu introduceți prize multiple sau surse portabile de alimentare cu energie în spatele aparatului.

Înainte de curățarea aparatului, deconectați-l de la sursa principală de alimentare (scoateți cablul de alimentare din priza de perete).

**⚠️ ȘOC ELECTRIC!**

Ț Dacă cablul de alimentare este deteriorat, acesta ar trebui înlocuit de către producător, o unitate service sau persoane calificate similar pentru a se evita pericolele.

**⚠️ ȘOC ELECTRIC!**

Ț AVERTIZARE! Când poziționați aparatul, verificați să nu fie prins sau deteriorat cablul de alimentare.

**⚠️ ȘOC ELECTRIC!**

Ț Dacă nu funcționează LED-ul, sunați la un tehnician de service. Nu încercați să reparați singuri LED-ul, deoarece există pericol de contact cu tensiune înaltă!

**⚠️ ATENȚIE!**

Ț ATENȚIE! Nu utilizați niciun dispozitiv electric în interiorul aparatului, cu excepția celor permise de producătorul acestui frigider.

**⚠️ ATENȚIE!**

Ț AVERTISMENT! Nu utilizați dispozitive mecanice sau alte mijloace pentru a accelera procesul de dezghețare, decât dacă acestea au fost recomandate de producător.

**⚠️ ATENȚIE!**

Ț ATENȚIE! Pentru a evita orice pericol cauzat de stabilitatea scăzută a aparatului, asigurați-vă că acesta este instalat conform instrucțiunilor.

## **Pericol de degerături**

Nu puneți niciodată alimente congelate în gură și evitați să atingeți alimentele congelate, deoarece acest lucru poate provoca îngheț sau degerături.

## **Siguranța copiilor și a persoanelor vulnerabile**

Aparatul nu este destinat a fi folosit de persoane (inclusiv copii) cu abilități fizice, senzoriale sau mentale reduse sau care nu au experiența și cunoștințele necesare, decât dacă sunt supravegheate sau au fost instruite de o persoană responsabilă pentru siguranța acestora.

Copiii trebuie supravegheați pentru a vă asigura că nu se joacă cu aparatul.

Curățarea și întreținerea de către utilizator nu trebuie efectuate de către

Detașați ambalajele destinate protecției aparatului sau a anumitor componente, pe durata transportului, și nu le lăsați la îndemâna copiilor. Acestea prezintă pericol de rănire sau sufocare.

Când eliminați un aparat uzat, deconectați cablul de alimentare, scoateți ușa și lăsați rafturile în aparat. Acest lucru va împiedica copiii să se blocheze în aparat.

### **Doar pentru piețele europene**

Acest aparat poate fi utilizat de copii cu vârsta de 8 ani sau mai mari și de persoane cu abilități fizice, senzoriale sau mentale reduse sau care nu au experiența sau cunoștințele necesare, dacă sunt supravegheați sau au fost instruiți în ceea ce privește folosirea aparatului în mod sigur și înțeleg pericolele implicate.

Copiii nu se pot juca cu aparatul.

Curățarea și întreținerea de către utilizator nu trebuie efectuate de către

Copiii cu vârsta între 3 și 8 ani pot încărca și scoate alimente în/din aparatele de răcit.

### **Atenție privind agentul frigorific**

Aparatul conține o cantitate mică de gaz R600a, care nu dăunează mediului înconjurător, dar care este totuși inflamabil. Asigurați-vă că nu sunt deteriorate componentele sistemului de răcire. O scurgere de gaze nu este periculoasă pentru mediul înconjurător, dar ar putea cauza vătămări oculare sau incendii.

În cazul unei scurgeri de gaz, ventilați bine încăperea, deconectați aparatul de la rețeaua de alimentare și contactați un tehnician de service.

### **Informații importante privind utilizarea aparatului**



**AVERTIZARE!** Acest aparat este creat pentru a fi folosit în gospodării și alte locații similare precum:

- bucătăriile pentru personalul din magazine, birouri și alte medii de lucru.
- ferme și de clienți în hoteluri, moteluri și alte
- pensiuni;
- în catering și alte medii de vânzare cu ridicata.



## **⚠ ATENȚIE!**

**ATENȚIE!** Fantele de ventilație ale aparatului sau elementul încorporat trebuie să fie în permanență curate și neobstrucționate.

Aparatul nu poate fi utilizat în exterior și nu poate fi expus la precipitații.

Nu depozitați substanțe explozive, cum ar fi cutii de aerosoli, cu agent de propulsie inflamabil, în acest aparat.

Dacă aparatul nu mai este folosit pentru o perioadă mai lungă de timp, opriți-l folosind butonul relevant și deconectați-l de la rețeaua de alimentare. Goliți aparatul, dezghețați-l, curățați-l și lăsați ușa întredeschisă.

În cazul unei erori sau a unei defecțiuni a sursei de alimentare, nu deschideți compartimentul congelator decât dacă congelatorul nu funcționează timp de peste 16 ore. După această perioadă, utilizați alimentele congelate sau asigurați o răcire suficientă (de exemplu, un aparat înlocuitor).

## **Informații tehnice despre aparat**

Plăcuța cu caracteristici tehnice poate fi găsită în interiorul aparatului. Acesta indică date privind tensiunea, volumul brut și net, tipul și cantitatea de agent frigorific și informații despre clasele climatice.

Dacă informațiile de pe plăcuța cu caracteristici tehnice nu sunt în limba dumneavoastră maternă, înlocuiți-o cu cea furnizată.

## **⚠ ATENȚIE!**

**ATENȚIE!** Nu deteriorați circuitul de răcire. Acest lucru va preveni, de asemenea, poluarea.

## Protecția mediului

Ambalajele sunt realizate din materiale ecologice, care pot fi reciclate, eliminate sau distruse fără niciun pericol pentru mediu.

### Eliminarea unui aparat uzat

Pentru a proteja mediul înconjurător, duceți aparatul uzat la un centru autorizat de colectare a aparatelor de uz casnic.

Înainte de a face acest lucru, procedați în felul următor:

- deconectați aparatul de la rețeaua de alimentare;
- nu permiteți copiilor să se joace cu aparatul.



■ Simbolul de pe produs sau de pe ambalaj indică faptul că produsul nu trebuie aruncat împreună cu gunoii menajer. Trebuie predat la un centru de colectare autorizat pentru reciclarea echipamentelor electrice și electronice. Asigurându-vă că ați eliminat în mod corect produsul, ajutați la evitarea potențialelor consecințe negative pentru mediul înconjurător și pentru sănătatea persoanelor, consecințe care ar putea deriva din aruncarea necorespunzătoare a acestui produs. Pentru informații detaliate despre eliminarea și reciclarea acestui produs, vă rugăm să contactați organismul municipal responsabil cu gestionarea deșeurilor, serviciul pentru eliminarea deșeurilor sau magazinul de la care l-ați achiziționat.

## Recomandări privind economisirea energiei cu aparatele frigorifice

- Instalați aparatul conform manualului de instrucțiuni.
- Nu deschideți ușa aparatului mai frecvent decât este necesar.
- Ocazional asigurați-vă că circulația aerului sub aparat nu este obstrucționată.
- Dacă garnitura este deteriorată sau nu asigură o etanșare perfectă din orice motiv, înlocuiți-o cât mai curând posibil.
- Depozitați alimentele în recipiente bine etanșate sau în ambalaje adecvate.
- Înainte de pune alimentele în frigider, lăsați-le să se răcească la temperatura camerei.
- Dezghețați alimentele congelate punându-le într-un compartiment din frigider.
- Pentru a utiliza întregul volum interior al compartimentului frigorific, îndepărtați unele dintre sertare conform descrierii din manualul de instrucțiuni.
- Dezghețați congelatorul dvs. convențional atunci când un strat de brumă sau gheață de aproximativ 3-5 milimetri a apărut pe suprafețele frigorifice.
- Asigurați-vă că rafturile sunt distribuite uniform și că alimentele sunt așezate astfel încât aerul să poată circula liber în interiorul aparatului (respectați amplasarea recomandată a alimentelor conform descrierii din instrucțiuni).
- Pentru aparatele dotate cu un ventilator, nu blocați fantele sau orificiile ventilatorului.
- Dacă nu aveți nevoie de ventilator sau ionizator, opriți-le pentru a reduce consumul de energie.

# Instalarea si conectarea

## Alegerea incaperii

- Instalați aparatul într-o încăpere uscată și bine aerisită. Aparatul funcționează corect dacă temperatura mediului se încadrează în intervalul specificat în tabel. Clasa relevantă a aparatului este indicată pe plăcuța/eticheta cu informațiile tehnice de bază despre aparat.

Descriere	Clasa	Intervalul de temperatură ambiental °C	Umiditate relativă
Extinsă temperată	SN	+10 până la +32	≤75%
Temperată	N	+16 până la +32	
Subtropicală	ST	+16 până la +38	
Tropicală	T	+16 până la +43	



### INFORMAȚIE!

Acest aparat nu este destinat utilizării ca aparat încorporabil.



### INFORMAȚIE!

Nu așezați aparatul într-o încăpere unde temperatura poate scădea sub 5 ° C, deoarece acest lucru poate cauza funcționarea anormală sau defectarea aparatului!

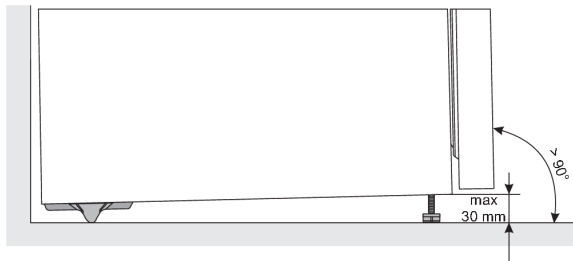
- După instalare, fișa de alimentare a aparatului trebuie să fie accesibilă!
- Nu așezați aparatul în apropierea aparatelor sau dispozitivelor care radiază căldură, cum ar fi aragaz, sobă, radiator, boiler etc. și nu îl expuneți la lumina directă a soarelui. Aparatul trebuie să stea la o distanță de cel puțin 3 cm de un aragaz electric sau pe gaz sau la cel puțin 30 cm de un sobă cu combustibil lichid sau cu combustibil solid. Dacă distanța dintre această sursă de căldură și aparat este mai mică, utilizați un panou izolator.

**Notă:** Așezați aparatul într-o cameră suficient de mare. Este necesară o distanță de cel puțin 1 m<sup>3</sup> de spațiu la fiecare 8 grame de agent refrigerant. Cantitatea de refrigerant este indicată pe plăcuța de identificare din interiorul aparatului.

## Amplasarea aparatului

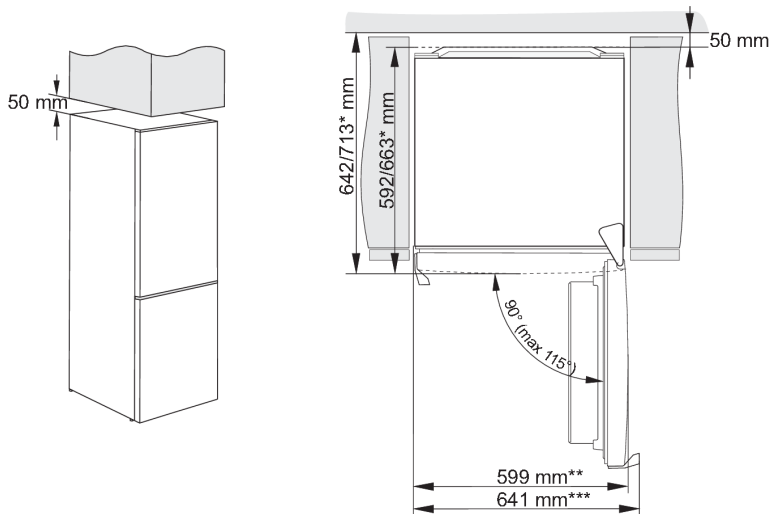
Aparatul trebuie instalat de cel puțin două persoane pentru a evita rănirea persoanelor sau deteriorarea aparatului.

- Aparatul trebuie să fie în poziție orizontală sau să fie înclinat ușor în spate. Acesta ar trebui să fie stabil și așezat pe o bază solidă. În partea din față, aparatul este prevăzut cu două picioare reglabile care pot fi utilizate pentru a echilibra aparatul. În partea din spate, rolele permit instalarea mai ușoară a aparatului (numai la anumite modele).



- După ce ați echilibrat aparatul cu ajutorul picioarelor reglabile, reglați piciorul suplimentar pentru a asigura o stabilitate suplimentară a aparatului.
- Nu expuneți aparatul la lumina directă a soarelui și nu îl așezați lângă surse de căldură. Dacă nu puteți evita acest lucru, instalați un panou izolator.

- Aparatul este destinat instalării de sine stătătoare. Pentru a atinge consumul nominal/minim de energie, asigurați întotdeauna o distanță de 50 mm între perete și partea din spate a aparatului și partea de deasupra aparatului. De asemenea, permiteți circulația adecvată a aerului pe fiecare parte a aparatului și deasupra acestuia.
- De asemenea, aparatul poate fi amplasat lângă sau între corpuri sau dulapuri de bucătărie sau lângă un perete. În cazul în care este amplasat astfel, aparatul va funcționa impecabil; cu toate acestea, consumul de energie ar putea crește. Respectați distanța minimă în partea de sus și în spatele aparatului, așa cum este indicat în imagine.
- Țineți cont de spațiul sau de distanța necesară pentru a deschide ușa aparatului, pentru a permite tragerea sau scoaterea sertarelor și a rafturilor (consultați schema de instalare).



\* în funcție de model

\*\* model cu mâner integrat

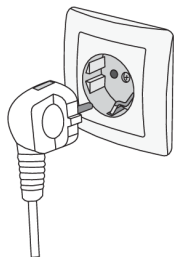
\*\*\* model cu mâner exterior/proeminent

**Notă:** La montarea aparatelor unul lângă altul – este recomandată cumpărarea și instalarea setului anti-aburire (anticondens).

Cod pentru comandă set:

<b>Loc uscat (umiditate corespunzătoare sub 60%)</b>	<b>Aparate cu o înălțime de 1850 mm</b>
<b>farfurie din plastic</b>	
<b>GRI</b>	<b>850659</b>

## Conectarea aparatului



- Folosiți cablul de alimentare pentru a conecta aparatul la sursa principală de alimentare cu energie. Priza de perete trebuie prevăzută cu bornă de pământ (priză de siguranță). Tensiunea și frecvența nominală sunt indicate pe plăcuța/eticheta cu informațiile de bază despre aparat.
- Aparatul trebuie să fie conectat la sursa principală de alimentare și împământat în conformitate cu standardele și reglementările în vigoare. Aparatul va rezista abaterilor pe termen scurt de la tensiunea nominală, dar nu mai mult de +/- 6%.

## Inversarea uşii direcţiei de deschidere


Direcţia în care se deschide uşa aparatului poate fi inversată.

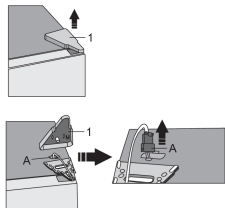
Notă: Deconectați aparatul de la rețeaua electrică înainte de a inversa direcția de deschidere a ușii.

Instrumente necesare:	
	Cheie tubulara nr. 8
	șurubelniță cu formă
	Șurubelniță plată
	Cheie de piulițe nr. 8

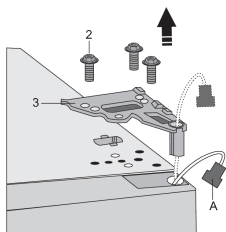
Notă:

- Dacă aparatul trebuie să fie înclinat pentru a permite accesul la piese din partea de jos, cereți asistența unei alte persoane sau așezați ușor aparatul pe niște garnituri moi pentru a nu-l deteriora. Pentru a inversa direcția de deschidere, procedați după cum urmează.

1.  Puneți aparatul într-o poziție verticală. Deschideți ușa superioară și îndepărtați rafturile ușor (pentru a preveni deteriorarea lor în timpul procedurii). Închideți ușa.

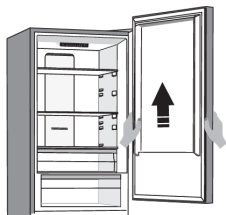
2.  Scoateți capacul superior al balamalei (1). Aveți grijă deosebită să nu deteriorați conectorul (A). Deconectați conectorul (A).

3.



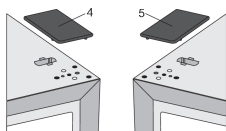
Desfaceți șuruburile (2) și scoateți balama (3). Treceți conectorul (A) prin orificiul din balama. Ținețiușa în timp ce facețiacest lucru pentru a împiedica să cadă

4.



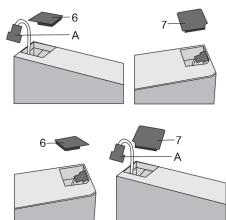
Scoateți ușa superioară de la balama mijlocie ridicând-o cu atenție în sus. Așezațiușa pe o suprafață netedă.

5.



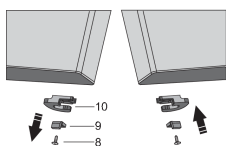
Scoateți capacul / capacul (dreapta) (4) din pungă și așezați-l pe locul din care a fost scoasă balama de sus. Îndepărtați și salvați capacul/ capacul de pe cealaltă parte (5) la care va fi mutată balama.

6.



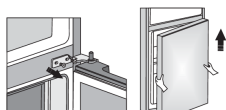
Scoateți capacul (6) din partea stângă a ușii superioare și scoateți conectorul (A). Apoi, scoateți capacul (7) din partea dreaptă a ușii superioare. Puneți capacul (7) în partea stângă a ușii superioare și așezați capacul (6) în partea dreaptă a ușii superioare.

7.



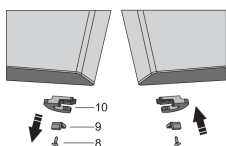
Desfaceți șurubul (8) și scoateți dispozitivul de fixare a ușii (10) și oprirea ușii (9). Apoi, utilizați un șurub (8) pentru a instala dispozitivul de fixare a ușii furnizat în sac și oprirea ușii (9). Păstrați dispozitivul de fixare a ușii (10) în cazul în care veți avea nevoie mai târziu.

8.



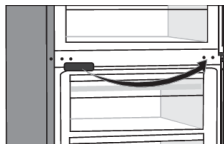
Desfaceți șuruburile de la balama din mijloc și îndepărtați-le. Apoi, scoateți ușa de jos din balama de jos.

9.



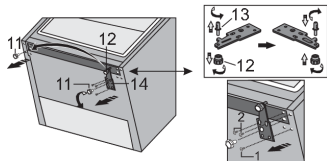
Puneți ușa de jos pe o suprafață netedă. Deșurubați șurubul (8) și scoateți dispozitivul de fixare a ușii (10) și oprirea ușii (9). Apoi, utilizați un șurub (8) pentru a atașa dispozitivul de fixare a ușii furnizat în sac și oprirea ușii (9). Păstrați dispozitivul de fixare a ușii (10) în cazul în care veți avea nevoie mai târziu.

10. Scoateți capacul balamalei din mijloc și înlocuiți-l pe partea opusă.

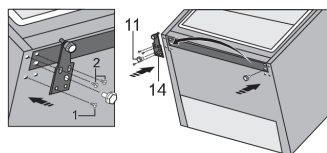


11. Înclinați aparatul către spate și îndepărtați piciorul reglabil (11).

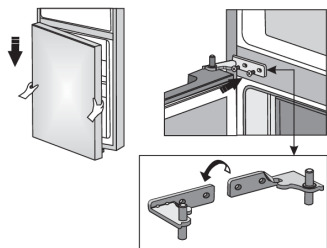
12. Deșurubați cele 3 șuruburi de pe balamaua inferioară (14) și îndepărtați-o. Îndepărtați piciorul suplimentar (12) de pe știftul balamalei inferioare (13). deșurubați știftul de pe balamaua inferioară și înșurubați-l pe partea opusă a balamalei și remontați piciorul suplimentar (12).



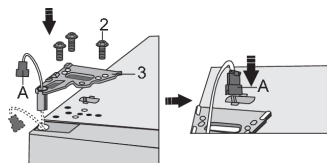
13. Montați balamaua (14) pe partea opusă folosind șuruburile, șuruburile trebuie montate în ordinea indicate în figura de mai jos. Mai întâi strângeți șurubul 1, apoi șuruburile 2. Apoi înșurubați picioarele reglabile (11).



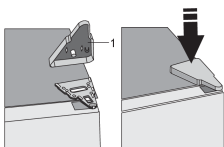
14. Puneți ușa de jos pe balama de jos și țineți-o la loc. Rotiți balamaua mijlocie la 180°. Așezați șaiba în poziția corectă și reglați poziția balamalei mijlocii, astfel încât să puteți instala și fixa ușa de jos.



15. Poziționați corect ușa superioară, treceți conectorul (A) prin orificiu în balama superioară (3) și folosiți șuruburile (2) pentru a-l fixa. Țineți ușa de sus în loc în timp ce le poziționați. Reconectați conectorul (A).

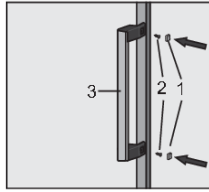
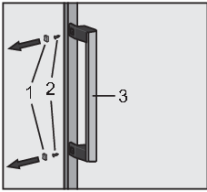


16. Înlocuiți capacul superior al balamalei (1).



17. Abrir la puerta superiori volver a colocar el los estantes de la puerta; luego, cerrar la puerta.





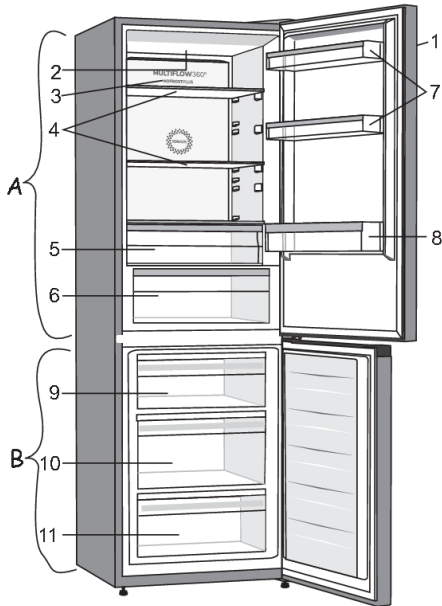
Notă: Dacă modelul dvs. are un mâner, mutați-l în partea opusă urmând instrucțiunile de mai jos.

Scoateți capacele (1) și deșurubați cele două șuruburi (2) astfel cum se indică în imagine. Rotiți mânerul (3) la 180° și reinstalați-l pe partea opusă. Apoi, strângeți șuruburile (2) și înlocuiți capacele (1).

# Descrierea aparatului

Aparatura interioară a aparatului se poate modifica în funcție de modelul aparatului.

Acest produs conține o sursă de lumină cu clasa de eficiență energetică G.



## **A Frigider**

1. Unitatea de control
2. Iluminare LED
3. Sistem de distribuție a aerului (MultiFlow)
4. Rafturi din sticlă
5. Sertar FreshZone/ZeroZone \*
6. Sertar de fructe și legume CrispZone cu control al umidității \*
7. Rafturi inferioare pe ușă
8. Raft pentru sticle

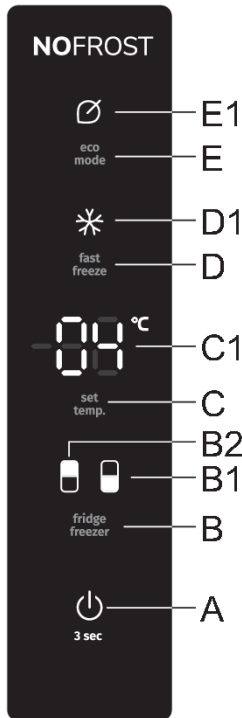
## **B Congelator**

9. Sertar superior congelare și depozitare
10. Sertar Deep SpaceBox congelare și depozitare
11. Sertar inferior depozitare

- Sertarele sunt dotate cu un sistem care le împiedică să fie scoase accidental. Pentru a scoate un sertar din aparat, trageți-l în afară până la capăt, apoi ridicați-l în față și scoateți-l complet.

\* Doar anumite modele.

# Modul de funcționare a aparatului



- A** Tasta de pornire/oprire a aparatului
- B** Tastă de comutare frigider/congelator
- B1** Afișaj compartiment congelator
- B2** Afișaj compartiment frigider
- C** Tasta de setare a temperaturii
- C1** Setări afișarea temperaturii
- D** Tastă de pornire/oprire pentru fast freeze
- D1** Indicatorul funcției de congelare rapidă (congelator rapid)
- E** Tasta de pornire/oprire a funcției Eco
- E1** Indicator de funcție eco

## Reglarea temperaturii aparatului



Când conectați aparatul la priză pentru prima dată, acesta va fi în modul standby (oprit, dar alimentat).

**Oprirea aparatului:** Pentru a porni aparatul, apăsați tasta **A**.

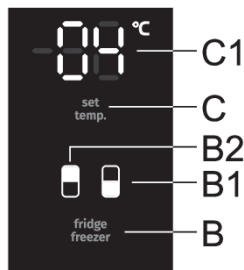
Se va auzi un semnal sonor și temperatura va fi afișată pe afișaj **C1**.

**Oprirea aparatului:** opriți aparatul apăsând pe tasta **A** și ținând-o apăsată (timp de 3 secunde). Aparatul va trece în modul standby (rămâne alimentat).

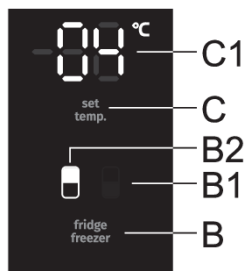
## Pornirea / oprirea aparatului

### ☀- INFORMAȚIE!

- Temperatura aparatului este presetată din fabrică la setarea recomandată, și anume 4°C pentru compartimentul frigiderului și -18°C pentru compartimentul congelatorului.
- După ce aparatul este pornit, este posibil să dureze câteva ore până la atingerea temperaturii setate. Nu introduceți niciun fel de alimente în frigider înainte ca temperatura să scadă la setarea selectată.

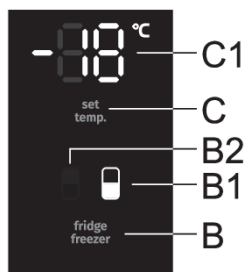


La acest model, puteți comuta între setarea temperaturii de refrigerare și cea de congelare. Puteți face acest lucru apăsând pe tasta **B** pentru a ilumina simbolul pentru partea aparatului a cărei temperatură doriți să o setați: **B1** pentru partea de refrigerare și **B2** pentru partea de congelare.



Temperatura în compartiment **frigiderului** poate fi setată atunci când simbolul **B2** este luminat. Setati temperatura apăsând scurt petasta **C**.

- De fiecare dată când apăsați tasta **C**, temperatura va crește cu 1 °C. Setarea pe care o alegeți va fi stocată ca cea mai recentă temperatură setată pentru compartimentul frigiderului.
- Temperatura compartimentului frigiderului poate fi setată în intervalul de la +1 °C la +9 °C.
- Se recomandă ca temperatura să fie setată la 4°C.



Temperatura în compartimentul **congelatorului** poate fi setată atunci când simbolul **B1** este luminat. Setati temperatura apăsând scurt petasta **C**.

- De fiecare dată când apăsați tasta **BC**, temperatura va fi crescută cu 1 °C. Setarea pe care o alegeți va fi stocată ca cea mai recentă temperatură setată pentru compartimentul congelatorului.
- Temperatura congelatorului poate fi setată în intervalul de la -16°C la -24°C.
- Se recomandă ca temperatura să fie setată la -18°C.

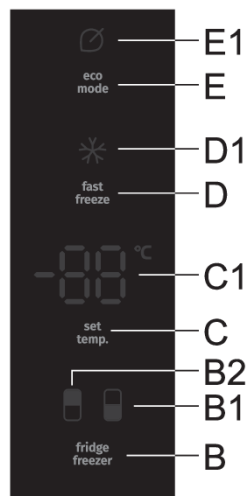
### ☀- INFORMAȚIE!

După 30 de secunde de la apăsarea celei mai recente taste, afișarea compartimentului congelatorului revine automat la afișarea compartimentului frigiderului. **B2** se va aprinde și temperatura setată pentru compartimentul frigiderului este afișată pe unitate de afișare **C1**.

## Modul standby (așteptare) pentru unitatea de control/afișare

### ☛ INFORMAȚIE!

După 30 de secunde după apăsarea celei mai recente taste, unitatea de control trece în modul standby. Toate indicatoarele de pe unitatea de control vor fi oprite. Există excepții atunci când unii indicatori rămân aprinși deși unitatea de control este în regim de așteptare. Astfel de excepții includ următoarele:

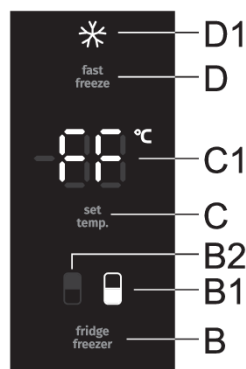


- Dacă este activată congelarea intensă (boost de înghețare), atunci indicatorul **D1** va rămâne aprins. Toți ceilalți indicatori sunt opriți.
- Dacă funcția **Eco** este activată, indicatorul **E1** va fi afișat în continuare în modul standby. Toți ceilalți indicatori sunt opriți.
- Dacă funcția de decongelare a compartimentului de congelare manual este activată, atunci **Cd** va fi afișat în continuare pe **C1** chiar și atunci când unitatea de control este în modul standby. Toți ceilalți indicatori sunt opriți.

**Pentru a reveni din modul standby:** apăsați scurt tasta **C** sau deschideți ușa compartimentului frigiderului. Dacă funcția **Eco** sau funcția decongelare intensă (boost de înghețare) sunt activate, atunci tastele **D** sau **E** pot fi, de asemenea, utilizate pentru a reveni din modul standby al unității de control, în funcție de funcția activată.

## Funcția de congelare rapidă (congelator)

- Utilizați această setare după ce ați pornit aparatul pentru prima dată, înainte de curățare sau cu 24 de ore înainte de a adăuga o cantitate mare de alimente.

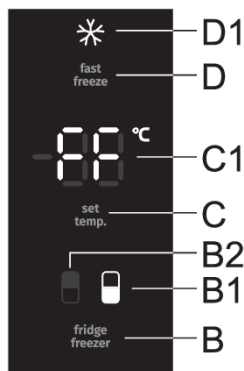


**Activare:** apăsați tasta **D** pentru a activa funcția de congelare intensivă (super-freeze). Veți auzi un semnal sonor și indicatoarele **B1** și **D1** se vor aprinde. **FF** va apărea pe unitatea de afișare **C1**. **FF** va rămâne aprins atât timp cât funcția este activă, dacă se selectează afișajul **B1** cu tasta **B**.

După 30 de secunde, afișajul va comuta automat pe afișajul compartimentului frigiderului - simbolul **B2** se va aprinde iar temperatura setată pentru compartimentul frigiderului va fi afișată pe display **C1**. Simbolul **D1** va rămâne aprins atât timp cât funcția este activă.

**Congelare extremă (sertarul superior al congelatorului):** Această caracteristică funcționează numai în sertarul superior al congelatorului. Acesta se bazează pe furnizarea/suflarea intensivă de aer rece. Congelarea mai rapidă va păstra mai multe vitamine, minerale și substanțe nutritive în alimente pentru o perioadă mai lungă de timp.

- Temperatura compartimentului frigiderului poate fi setată sau reglată în timp ce este activată funcția de congelare intensivă. Puteți face acest lucru atunci când simbolul **B2** este aprins. Setează temperatura apăsând tasta **C**. Funcția de înghețare intensă rămâne totuși activă.



**Oprirea:** Dacă compartimentul frigiderului este activ (**B2** este aprins), atunci apăsați tasta **B** pentru a comuta în compartimentul congelatorului (**B1** va fi aprins), atunci apăsați tasta **D** pentru a dezactiva funcția.

Dacă compartimentul congelatorului este activat (simbol **B1** este aprins), atunci apăsați tasta **D** pentru a dezactiva funcția.

- După dezactivarea funcției de congelare intensivă, setarea temperaturii congelatorului revine la cea mai recentă setare selectată înainte de activarea funcției de congelare intensivă.
- În cazul unei întreruperi de curent sau întreruperi de funcționare, funcția va fi reactivată.

Dacă funcția nu este dezactivată manual, aceasta va fi dezactivată automat după aproximativ două zile. Setarea va reveni la cea mai recentă.

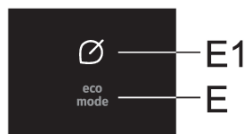
### 💡 INFORMAȚIE!

- Când fast freeze este activat, aparatul va funcționa la capacitate maximă. În acest timp, funcționarea poate fi oarecum mai zgomotoasă.

### 💡 INFORMAȚIE!

- Când funcția de congelare rapidă este activată, temperatura poate fi mai scăzută atât în compartimentul frigider, cât și în compartimentul congelator.

## Eco



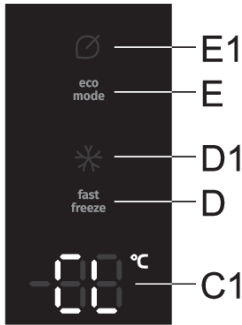
**Pornirea:** Pentru a activa funcția **Eco**, apăsați ușor tasta **E**. Simbolul **E1** se va aprinde. Când această funcție este activată, aparatul funcționează în condiții optime.

Dacă funcția de congelare intensivă sau funcția de decongelare a compartimentului congelatorului manual sunt activate, atunci funcția **Eco** nu poate fi activată.

**Oprirea:** Pentru a opri funcția **Eco** din nou apăsați scurt tasta **E**. Temperatura va reveni la cea mai recentă setare.

Funcția **Eco** va fi, de asemenea, dezactivată atunci când utilizați tasta **C** pentru a schimba setarea temperaturii compartimentului frigiderului sau când utilizați tasta **D** pentru activarea funcției de congelare intensivă.

## Blocare pentru copii



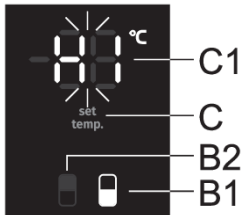
**Pornirea:** Pentru a activa funcția de blocare pentru copii, apăsați pe tasta **E** și mențineți-o apăsată un timp (3 secunde). **CL** va apărea scurt pe unitatea de afișare **C1**.

Funcția va bloca toate tastele, cu excepția tastei **E**.

**Pentru dezactivare:** pentru a dezactiva această funcție, apăsați din nou pe tasta **E**.

În cazul unei întreruperi de curent sau întreruperi de funcționare, funcția va fi reactivată.

## Alarmă pentru temperatură ridicată



Dacă temperatura din interiorul aparatului este prea mare, alarma acustică va fi activată (ton intermitent). **HI** va lumina pe displayul **C1**, și simbolul pentru partea aparatului unde temperatura este prea mare (**B1** sau **B2**) se va aprinde.

- La fiecare pornire a aparatului cu tasta **A** va apărea o întârziere de 24 de ore a alarmei de operare la temperatură mare. Dacă aparatul nu atinge o temperatură suficient de joasă în această perioadă, alarma va fi dezactivată.

### Oprirea alarmei:

- Recunoașteți și opriți alarma acustică apăsând orice tastă. Temperatura curentă în compartimentul în care temperatura este prea mare va începe să clipească pe displayul **C1**. Dacă nu recunoașteți și nu opriți alarma acustică, atunci va fi activată în fi ecare oră pentru aproximativ 15 minute.
- La următoarea apăsare a tastei **C** afișajul temperaturii setate corespunzător compartimentului cu temperatură excesivă va începe să se aprindă intermitent. Simultan, se va aprinde simbolul compartimentului în care temperatura este prea mare (**B1** sau **B2**).
- Când temperatura scade sub valoarea alarmei, atunci afișarea temperaturii nu va mai curge și va fi aprinsă continuu. Va fi afișată temperatura compartimentului frigiderului și simbolul **B2** va lumina.

## Alarmă pentru ușă deschisă

Dacă ușa frigiderului sau a congelatorului este deschisă prea mult timp, se va activa alarma acustică (semnal sonor repetitiv). Dacă nu confirmați și nu opriți alarma acustică, aceasta va fi activată la fiecare oră până când este oprită.

Aparatul va continua să funcționeze ca și cum ușa a fost închisă.

**Oprirea alarmei:** pentru a opri alarma, închideți ușa aparatului.



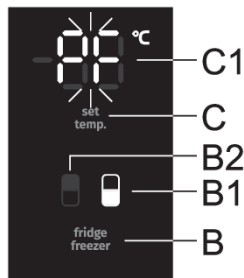
### INFORMAȚIE!

Dacă opriți alarma apăsând orice tastă, alarma va fi reactivată în 4 minute dacă ușa este încă deschisă.

## **INFORMAȚIE!**

Dacă lăsați ușa deschisă mai mult de 10 minute, semnalul sonor al alarmei nu va mai suna. Funcționarea aparatului va comuta în modul de siguranță pentru a asigura o răcire suficientă și pentru a preveni deteriorarea alimentelor în ciuda ușii deschise.

## **Alarmă pentru cădere de tensiune/întrerupere a alimentării cu energie electrică**



Dacă temperatura din aparat a atins nivelul de alarmă în timpul întreruperii puterii, apoi alarma pentru temperatura ridicată va fi activată la refacerea sursei de alimentare. Alarma acustică va suna și **PF** va lumina pe displayul **C1**.

Pentru a recunoaște și a opri semnalul de alarmă acustică, apăsați orice tastă. Cea mai mare temperatură măsurată a compartimentului congelatorului va fi afișată pe displayul **C1**, și simbolul **B1** va lumina.

Data viitoare când apăsați tasta **B** va fi afișată cea mai mare temperatură măsurată a compartimentului frigiderului și simbolul **B2** va lumina.

Când apăsați din nou tasta **B**, alarma de avarie a alimentării cu energie electrică va fi în cele din urmă dezactivată, iar temperatura setată pentru compartimentul selectat va apărea pe displayul **C1**.

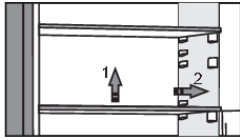
Dacă alarma de temperatură ridicată este activată în același timp, aceasta va funcționa conform descrierii din Capitolul Alarmă de temperatură ridicată, după ce ați dezactivat alarma în caz de întrerupere a alimentării cu energie electrică.



# Echipamentele de la interiorul aparatului

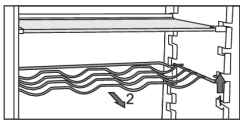
(\* Echipamentele depind de model)

## Raft



Puteți așeza rafturile goale după cum considerați potrivit pe ghidajele din interiorul frigiderului fără a fi nevoie să le scoateți din frigider. Pentru a muta raftul sau a-l scoate din frigider, ridicați-l ușor în spate, trageți-l spre dvs., apoi mișcați-l sau scoateți-l din aparat. Depozitați alimentele care se alterează rapid în partea din spate a raftului, unde temperatura este cea mai scăzută.

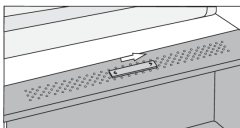
## Suport metalic pentru sticle \*



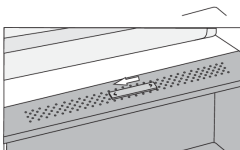
- Unele modele au, de asemenea, un suport metalic pentru sticle. Acesta este protejat pentru a nu putea fi tras afară accidental. Poate fi scos doar când este gol. Pentru a-l scoate, ridicați-l ușor în față și trageți-l spre dumneavoastră. Așezați suportul pentru sticle astfel încât lungimea sticlelor să nu împiedice închiderea corespunzătoare a ușii.  
Suportul poate lua o încărcătură maximă de nouă sticle de 0,75 litri sau 13 kg în total - vedeți eticheta din interiorul aparatului, în partea dreaptă.
- Conservele/dozele pot fi, de asemenea, așezate pe suportul pentru sticle (longitudinal sau transversal).

## Ladă de fructe și legume cu control al umidității (CrispZone) \*

- Lada din partea inferioară a frigiderului este destinată depozitării fructelor și legumelor. Oferă umiditate și împiedică uscarea alimentelor. Lada are un regulator de umiditate integrat, care permite setarea nivelului de umiditate.

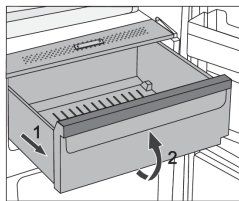


**Orientarea glisorului spre dreapta:** orificii închise, există o umiditate mare în ladă.



**Orientarea glisorului spre stânga:** orificii deschise, există o umiditate mică în ladă.

Dacă observați picături care se acumulează sub raftul de sticlă, deschideți orificiile de aerisire și ștergeți raftul (consultați capitolul DEPANARE).



- Scoaterea lăzii:
  - Scoateți lada cât mai în afară. Apoi, ridicați partea frontală și trageți-o complet.

## Sertar FreshZone/ZeroZone \*

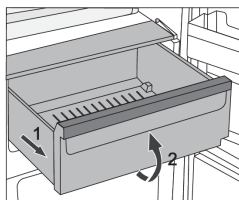
(Doar la anumite modele)

Compartimentul **FreshZone/ZeroZone** permite stocarea unei game largi de produse alimentare proaspete de până la de trei ori mai mult față de un frigider convențional. Mâncarea rămâne proaspătă mai mult timp, păstrând aroma și nutriții. Temperatura din acest sertar depinde de setările de temperatură din compartimentul frigiderului, temperatura mediului, frecvența de deschidere a ușii, și cantitatea de alimente depozitate.

Pentru o temperatură în jur de 0 °C **FreshZone/ZeroZone** vă recomandăm să setați temperatura din compartimentul frigiderului la 4 °C sau mai puțin. Temperatura din **FreshZone/ZeroZone** poate scădea sub 0 °C. Prin urmare, puneți alimentele sensibile la temperatură în părțile de sus ale frigiderului.

Pentru o performanță optimă, sertarul trebuie închis complet.

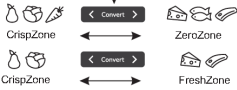
- Când cumpărați alimente, asigurați-vă că sunt proaspete, deoarece acest lucru va determina calitatea alimentelor, precum și cât timp se vor păstra în frigider.
- Depozitați alimentele în recipiente închise sau în ambalaje adecvate pentru a evita emiterea sau primirea de mirosuri.
- Scoateți alimentele din sertar cu 30 până la 60 de minute înainte de utilizare, pentru a permite aromei și gustului să se dezvolte la temperatura camerei.
- Alimentele sensibile la temperaturi scăzute și care nu sunt adecvate pentru depozitarea în sertarul **FreshZone/ZeroZone** includ următoarele: ananas, avocado, banane, măsline, cartofi, vinete, castraveți, fasole, ardei (capsicum), pepeni, pepeni verzi, dovleci, bostani, dovlecei etc.



- Pentru a scoate sertarul:
  - Scoateți sertarul până când acesta este blocat.
  - Apoi, ridicați-l în față și trageți-l până la capăt.

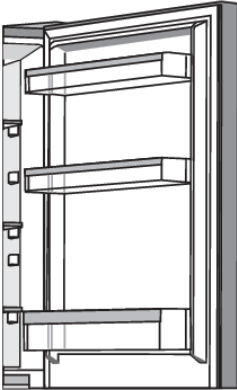
## Transformând sertarul FreshZone/ZeroZone într-un sertar pentru fructe și legume \*

- Dacă aveți nevoie de spațiu suplimentar pentru fructe și legume, puteți transforma sertarul dvs. FreshZone/ZeroZone într-un sertar pentru fructe și legume (CrispZone).



- Pentru a face acest lucru, utilizați cursorul după cum urmează:
  - Pentru a folosi sertarul ca **FreshZone/ZeroZone**: împingeți glisorul spre dreapta.
  - Pentru a folosi sertarul ca **ladă de fructe și legume (CrispZone)**: deplasați cursorul spre stânga.

## Rafturile amplasate pe ușă



Partea interioară a ușii frigiderului este prevăzută cu rafturi destinate depozitării brânzeturilor, untului, ouălor, iaurtului și a altor pachete, tuburi, conserve mai mici etc.

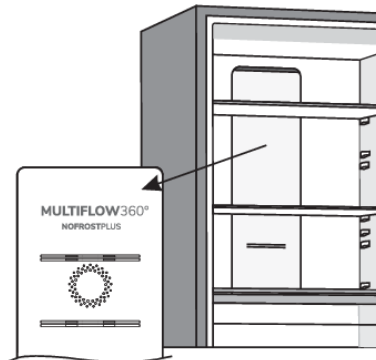
Puteți să așezați rafturile după cum doriți, ridicând-le ușor de canelurile care le țin în poziție și le puteți muta în locul dorit, asigurându-vă că le fixați în canelurile de acolo.

Raftul inferior este destinat depozitării sticlelor.

Greutatea maximă pentru fiecare raft de pe ușă este de 5 kg.

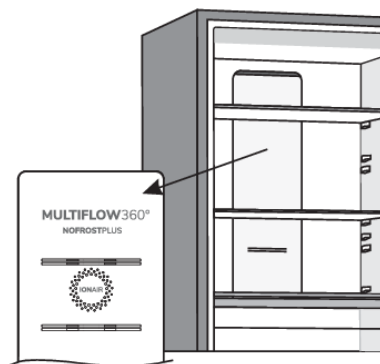
## Sistem de distribuție a aerului (MultiFlow) \*

- Sistemul avansat MultiFlow (Multiflux) distribuie uniform aerul și egalizează temperatura în întregul frigider. Acest sistem permite, de asemenea, plasarea oricărui tip de alimente pe orice raft în frigider, deoarece nu există diferențe de temperatură între acestea.



## Sistem de distribuție a aerului cu ionizator de aer (MultiFlow/IonAir) \*

- Sistemul avansat cu ventilator MultiFlow distribuie uniform aerul ionizat și egalizează temperatura în întregul frigider. Aerul îmbogățit cu ioni suplimentari negativi imită microclimatul natural care menține alimentele proaspete mai mult timp. Acest sistem permite, de asemenea, plasarea oricărui tip de alimente pe orice raft în frigider, deoarece nu există diferențe de temperatură între ele.



## AdaptTech

Tehnologia inovatoare a senzorilor permite reglarea funcționării aparatului în funcție de obiceiurile sau comportamentul utilizatorului. Sistemul adaptiv inteligent monitorizează, analizează și înregistrează zilnic și săptămânal utilizarea aparatului și adaptează funcționarea aparatului la modelele percepute. AdaptTech poate anticipa creșterea frecvenței de deschidere a ușii și poate reduce automat temperatura înainte de deschiderea acesteia pentru a preveni creșterea temperaturii alimentelor în timpul perioadei în care aparatul este utilizat mai frecvent.

Aparatul va anticipa, de asemenea, adăugarea unor cantități mai mari de alimente în frigider sau congelator și se va adapta prin răcire mai intensă.

# Repartizarea recomandată a alimentelor în aparat

## Compartimentele frigiderului:

- secțiunea superioară: conservele, pâinea, vinul, produsele de patiserie ...
- secțiunea din mijloc: produsele lactate, semipreparatele, deserturile, sucurile, berea, mâncarea gătită, etc.
- Caseta FreshZone/ZeroZone: carne, produse din carne, delicatese,...
- lada de fructe și legume: fructe și legume proaspete, salate, rădăcinoase, cartofi, ceapă, usturoi, roșii, varză murată, napi, etc.



## Compartimentele poziționate pe ușa frigiderului:

- lăzile superioare/de mijloc: ouă, unt, brânză, etc.
- lăzile inferioare de pe ușa: băuturi, conserve, sticle, etc.



### **INFORMAȚIE!**

Nu depozitați fructe (banane, ananas, papaya, citrice) și legume (dovlecei, vinete, castraveți, ardei grași, roșii și cartofi) sensibile la temperaturi scăzute în frigider.

## Compartimentele congelatorului:

- congelarea, depozitarea alimentelor congelate (a se vedea capitolul Congelarea și depozitarea alimentelor congelate).



### **INFORMAȚIE!**

Nu depozitați următoarele în congelator: salată verde, ouă, mere, pere, struguri, piersici, iaurt, lapte acru, smântână fermentată și maioneză.

# Depozitarea alimentelor în frigider

## Avertismente importante privind depozitare alimentelor

### **INFORMAȚIE!**

Utilizarea corectă a aparatului, ambalarea corespunzătoare, menținerea temperaturii corecte și respectarea standardelor de igienă alimentară au un impact decisiv asupra calității depozitării produselor alimentare.

Respectați termenele de valabilitate indicate pe ambalajul produsului.

Alimentele păstrate în frigider trebuie așezate în recipiente închise sau împachetate într-un mod corespunzător, pentru a preveni emiterea și/sau pătrunderea umezelii și a mirosurilor.

Nu depozitați substanțe inflamabile, volatile și explozive în frigider.

Sticlele cu procentaj ridicat de alcool trebuie păstrate în sticle sigilate corespunzător în poziție verticală.

Unele soluții organice, uleiurile esențiale din coaja de lămâie și portocală, acidul din unt etc. pot deteriora suprafețele din plastic în cazul unui contact prelungit, provocând daune și îmbătrânirea prematură a acestor materiale.

Mirosul neplăcut din interiorul frigiderului este un semn că ceva nu este în regulă cu mâncarea sau că frigiderul necesită curățare (a se vedea Curățarea Aparatului).

Asigurați-vă că ați scos produsele perisabile din frigider dacă veți lipsi de acasă pentru o perioadă mai lungă de timp.

## Evitarea contaminării alimentelor

Pentru a evita contaminarea alimentelor, respectați următoarele instrucțiuni:

- Deschiderea ușii pe perioade lungi de timp poate cauza o creștere semnificativă a temperaturii în compartimentele aparatului.
- Curățați în mod regulat suprafețele care vin în contact cu alimentele și sistemele de evacuare accesibile.
- Depozitați carnea crudă și peștele în recipiente adecvate în frigider, astfel încât să nu vină în contact sau să se scurgă pe alte alimente.
- Dacă frigiderul este lăsat gol pentru perioade mari de timp, opriți-l, decongelați-l, curățați-l, uscați-l și lăsați ușa deschisă pentru a preveni formarea mucegaiului în aparat.

## Congelarea și depozitarea alimentelor congelate

### Procedura de congelare

#### **INFORMAȚIE!**

Cantitatea maximă de alimente proaspete care pot fi introduse simultan este specificată pe plăcuța cu caracteristici tehnice a aparatului. În cazul în care cantitatea de alimente care trebuie congelată depășește cantitatea indicată, calitatea congelării va fi inferioară; în plus, calitatea alimentelor deja congelate se va deteriora.

- Pentru a utiliza întregul volum al congelatorului, îndepărtați toate sertarele.

- Activați funcția super freeze (congelare rapidă) cu 24 de ore înainte de a congela alimentele proaspete:
  - apăsați pe tasta **D** până când simbolul **D1** se aprinde.

Pentru a vă asigura că mâncarea îngheață cât mai curând posibil, dispuneți pachetele astfel cum se descrie mai jos:

Împărțiți mâncarea proaspătă în pachete mai mici (1 kg). Așezați două pachete pe peretele de-a lungul marginii stânga și dreapta a sertarului superior, un pachet în mijloc în fața lor (de asemenea în sertarul superior) și un pachet în sertarul din mijloc, la mijlocul peretelui posterior.

Asigurați-vă că alimentele proaspete nu sunt în contact cu alimentele deja congelate.

- Când congelați cantități mici de alimente (1-2 kilograme), activarea funcției super-freeze (de congelare rapidă) nu este necesară.

## Atenționări importante privind congelarea



### INFORMAȚIE!

Folosiți congelatorul numai pentru a congela alimentele care se pretează la congelare. Utilizați întotdeauna alimente de calitate și proaspete.

Selectați ambalajul cel mai potrivit pentru alimente și utilizați corect ambalajul.

Asigurați-vă că ambalajele sunt etanșe la aer și apă, astfel încât alimentele să nu se usuce și să-și piardă vitaminele.

Indicați tipul de alimente, cantitatea și data congelării pe ambalaj.

Este important ca alimentele să se congeleze repede. Prin urmare, sunt recomandate pachetele mai mici. Refrigerati alimentele înainte de a le congela.

## Depozitarea alimentelor congelate industrial

- Când depozitați și folosiți alimente congelate, respectați instrucțiunile producătorului. Temperatura și data expirării sunt indicate pe ambalaj.
- Alegeți numai alimentele cu ambalaj nedeteriorat, depozitate în congeloare la temperaturi de -18 °C sau mai mici.
- Nu cumpărați alimente acoperite de gheață, deoarece acest lucru indică faptul că a fost parțial dezghețat de mai multe ori și că este de calitate inferioară.
- Protejați alimentele de dezgheț în timpul transportului. În cazul creșterii temperaturii, timpul de depozitare va fi mai scurt și calitatea se va deteriora.

## Timpe de depozitare a alimentelor congelate

Timpele recomandate pentru depozitare în congelator

Tipuri de alimente	Timpe
fructe, carne de vită	de la 10 până la 12 luni
legume, carne de vițel și pui	de la 8 până la 10 luni
carne de vânat	de la 6 până la 8 luni
Porc	de la 4 până la 6 luni
carne tocată mărunțită sau măcinată	4 luni

Tabel continuat de la ultima pagina

Tipuri de alimente	Timp
pâine, produse de patiserie, mâncăruri gătite, pește fără grăsimi	3 luni
măruntaie / intestine	2 luni
cârnați afumați, pește gras	1 lună

## Dezghețarea alimentelor congelate

- Dezghețarea este un pas important în depozitarea alimentelor conservate prin congelare. Alimentele trebuie dezghețate în mod corect.
- Metodele adecvate de decongelare a alimentelor sunt:
  - în frigider;
  - în apă rece;
  - într-un cuptor cu microunde sau cuptor convențional cu un program de decongelare adecvat.
- Unele produse congelate pot fi preparate fără a fi nevoie să le dezghețați mai întâi. Producătorul va indica acest lucru pe ambalaj.
- Alimentele trebuie ambalate în pachete mici. În acest fel, acestea se dezgheată mai repede.
- Utilizați alimente decongelate parțial sau complet cât mai repede posibil. Bacteriile din alimentele decongelate sunt reactivate și alimentele se vor strica rapid. Acest lucru se aplică în special fructelor, legumelor și alimentelor gata preparate.
- Nu recongelați alimentele dezghețate parțial sau complet.

## Dezghețarea aparatului

### Dezghețarea automată a frigiderului

Frigiderul nu necesită nicio procedură specială de dezghețare, deoarece gheața adunată pe peretele din spate se decongelează automat. Orice gheață acumulată se va topi când unitatea compresorului este inactivă. Picăturile de apă vor curge printr-o deschidere în peretele din spate al frigiderului într-o tavă montată deasupra compresorului, de unde se vor evapora.

Asigurați-vă că deschiderea din peretele din spate al interiorului frigiderului nu este blocată niciodată de alimente sau de orice alt obiect.

Dacă se formează un strat excesiv de gheață pe peretele din spate al interiorului frigiderului (3-5 mm), opriți aparatul și dezghețați manual aparatul.

### Dezghețarea congelatorului No Frost

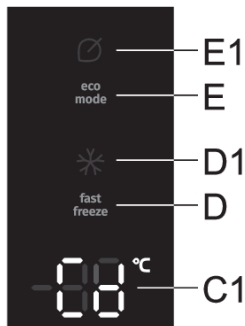
- Congelatorul NoFrost se va dezgheța automat. Orice strat de gheață care se poate acumula ocazional va dispărea automat.

### Dezghețarea manuală a congelatorului No Frost

- Un strat de gheață se poate acumula pe pereții aparatului, în ciuda funcției NoFrost. Acest lucru este, de obicei, rezultatul unei utilizări necorespunzătoare a aparatului, cum ar fi deschiderea prea frecventă a ușii, lăsarea ușii deschise prea mult timp, etanșarea necorespunzătoare a ușii etc

În acest caz, congelatorul poate fi dezghețat manual, conform următoarei proceduri:





- Apăsăți și mențineți apăsată simultan tastele **D** și **E**. **Cd** va apărea pe unitatea de afișare **C1**.
- Când procesul de decongelare este finalizat, funcția va fi dezactivată automat. Temperatura setată pentru compartimentul frigiderului va fi afișată pe displayul **C1**.



#### **INFORMAȚIE!**

La folosirea acestei funcții nu este necesară golirea prealabilă a congelatorului.

## Curățarea aparatului



### **ATENȚIE!**

Înainte de curățare, deconectați aparatul de la sursa de alimentare pentru oprirea aparatului (a se vedea capitolul Pornirea/oprirea aparatului) și scoateți ștecherul din priză.

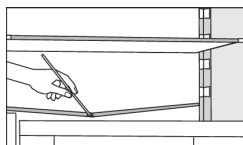
- Utilizați o cârpă moale pentru a curăța toate suprafețele. Soluțiile de curățare care conțin substanțe abrazive, acizi sau solvenți nu sunt adecvate pentru curățare, deoarece pot deteriora suprafața.

Curățați exteriorul aparatului cu apă sau cu o soluție ușoară de spumă.

Suprafețele lucioase sau din aluminiu pot fi curățate cu apă caldută la care ați adăugat un detergent slab. Este permisă utilizarea de soluții de curățare cu un conținut scăzut de alcool (de exemplu, soluții pentru curățarea ferestrelor). Nu utilizați soluții care conțin alcool pentru curățarea materialelor din plastic.

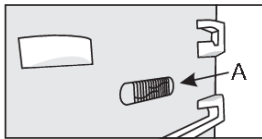
Interiorul aparatului se va curăța cu apă caldută, la care se poate adăuga puțin oțet.

- Nu spălați componentele echipamentului interior al aparatului într-o mașină de spălat vase deoarece acestea pot fi deteriorate.



- Un canal și un orificiu pentru scurgerea apei rezultate din dezghețarea brumei sunt situate sub panoul de răcire care răcește interiorul frigiderului. Canalul și orificiul nu pot fi astupate. Verificați-le frecvent și curățați dacă este necesar (de exemplu, cu un pai din material plastic).
- Gheața și/sau sedimentele de gheață care depășesc 3-5 mm grosime măresc consumul de energie, așa că trebuie să le îndepărtați regulat (nu este valabil pentru congelatoarele NO FROST). Nu folosiți obiecte ascuțite, solvenți sau spray-uri.
- Unitatea condensatorului, aflată lângă unitatea compresorului, în spatele aparatului (numai la unele modele), trebuie păstrată curată, fără praf sau alte impurități. Curățați-o ocazional folosind o perie moale, nemetalică sau un aspirator.
- După curățare, reporniți aparatul și introduceți alimentele.

# Depanare

Defecțiune:	Cauză sau remediere:
Aparatul este conectat la sursa de alimentare, dar nu funcționează.	<ul style="list-style-type: none"> <li>Asigurați-vă că există tensiune în priză și că aparatul este pornit.</li> </ul>
<p>Sistemul de răcire funcționează continuu pentru o perioadă lungă de timp:</p> 	<ul style="list-style-type: none"> <li>Temperatura ambiantă prea ridicată.</li> <li>Ușa este deschisă prea des sau este lăsată deschisă prea mult timp.</li> <li>Ușa nu este închisă corect (posibile impurități pe garnitură, ușă nealiniată, închidere ermetică deteriorată etc.).</li> <li>Ați introdus prea multe alimente proaspete deodată.</li> <li>Senzorul din frigider (A) este blocat de alimentele proaspete. Asigurați-vă că aerul poate circula în jurul senzorului (numai pentru unele modele).</li> </ul>
Depunere excesivă de gheață pe peretele interior din spatele frigiderului poate avea drept cauze:	<ul style="list-style-type: none"> <li>Ușa este deschisă prea des sau este lăsată deschisă prea mult timp.</li> <li>Ați introdus mâncare caldă în frigider.</li> <li>Alimentele sau recipientele au venit în contact cu peretele interior din spatele frigiderului.</li> <li>Închidere ermetică proastă.</li> <li>Dacă închiderea ermetică este murdară sau deteriorată, curățați-o sau înlocuiți-o.</li> </ul>
Depunerea de gheață sau brumă în interiorul congelatorului:	<ul style="list-style-type: none"> <li>Ușa a fost deschisă prea mult timp sau prea frecvent.</li> <li>Ușa nu este închisă corespunzător.</li> <li>Ușa are o etanșeitate proastă (garnitura este murdară, ușa nu este aliniată corect, garnitura este deteriorată etc.).</li> <li>Dezghețați manual aparatul.</li> </ul>
Condensul (roua) de pe raftul de deasupra sertarelor:	<ul style="list-style-type: none"> <li>Acesta este un fenomen trecător care nu poate fi evitat în întregime în perioade de temperatură ridicată și umiditate. Acesta scade când temperatura și umiditatea sunt normalizate. Vă recomandăm să curățați mai des sertarele și să ștergeți picăturile ocazional.</li> <li>Deschideți glisorul de control al umidității.</li> <li>Puneți alimentele în pungi sau alte ambalaje cu o închidere ermetică bună.</li> </ul>
Picături pe peretele din spate al compartimentului frigiderului.	<ul style="list-style-type: none"> <li>Asta este normal. Compartimentul frigiderului este decongelat automat, ceea ce duce la picături de apă care curg printr-o deschidere în peretele din spate al compartimentului frigorific într-o tavă deasupra unității compresorului, din care se evaporă.</li> </ul>
Curge apă din frigider:	<ul style="list-style-type: none"> <li>Orificiu de evacuare a apei înfundat sau apă care picură pe lângă canalul de apă.</li> <li>Curățați orificiul blocat, de ex. utilizând un pai din plastic.</li> <li>Dacă se acumulează un strat gros de gheață, dezghețați aparatul manual (a se vedea Dezghețarea Aparatului).</li> </ul>

Tabel continuat de la ultima pagina

Defecțiune:	Cauză sau remediere:
Ușa nu se deschide ușor:	<ul style="list-style-type: none"> <li>• Dacă doriți să deschideți ușa congelatorului imediat sau la scurt timp după ce ați închis-o, veți simți o rezistență. Atunci când se deschide ușa, iese aer rece din aparat și acesta este înlocuit de aerul cald din mediul ambiant. Atunci când acest aer este răcit, se construiește o sub-presiune, care cauzează rezistență deschiderii ușii. După câteva minute, se normalizează interiorul și ușa se poate deschide cu ușurință din nou.</li> </ul>
Părțile aparatului sunt calde:	<ul style="list-style-type: none"> <li>• Asta este normal. Există conducte și tuburi instalate în părțile laterale ale aparatului, care tind să se încălzească în timpul funcționării aparatului.</li> </ul>
LED-ul nu funcționează:	<ul style="list-style-type: none"> <li>• Dacă nu funcționează LED-ul, sunați la un tehnician de service.</li> <li>• Nu încercați să reparați singuri LED-ul, deoarece există pericolul contactului cu tensiune înaltă!</li> </ul>
HI va apărea pe unitatea de afișare:	<ul style="list-style-type: none"> <li>• Ușa este deschisă prea des sau este lăsată deschisă prea mult timp.</li> <li>• Ușa nu este închisă corect (posibile impurități pe garnitură, ușă nealinată, închidere ermetică deteriorată etc.).</li> <li>• O pană de curent mai lungă.</li> <li>• Ați introdus prea multe alimente proaspete deodată.</li> </ul>
PF va apărea pe unitatea de afișare:	<ul style="list-style-type: none"> <li>• O pană de curent mai lungă.</li> </ul>
E0 sau E8 apar pe unitatea de afișare:	<ul style="list-style-type: none"> <li>• Tastele senzorului nu răspund. Contactați un centru de service pentru reparații.</li> <li>• Până în momentul în care aparatul este reparat de către un tehnician de service, aparatul va funcționa în modul de siguranță. Aparatul va păstra automat temperatura cea mai potrivită pentru fiecare compartiment.</li> </ul>
E1 sau E2 apar pe unitatea de afișare:	<ul style="list-style-type: none"> <li>• Eroare sau defecțiune la senzorul de temperatură. Contactați un centru de service pentru reparații. Până în momentul în care aparatul este reparat de către un tehnician de service, aparatul va funcționa în modul de siguranță. Aparatul va păstra automat temperatura cea mai potrivită pentru fiecare compartiment.</li> </ul>
E3 sau E4 apar pe unitatea de afișare:	<ul style="list-style-type: none"> <li>• Ventilatorul din compartiment este defect. Contactați un centru de service pentru reparații. Aparatul nu poate funcționa normal. Transferați alimentele într-un loc răcoros și opriți aparatul.</li> </ul>
E5 apare pe unitatea de afișare:	<ul style="list-style-type: none"> <li>• Defecțiune la senzorul vaporizatorului. Contactați un centru de service pentru reparații. Aparatul nu poate funcționa normal. Transferați alimentele într-un loc răcoros și opriți aparatul.</li> </ul>

Tabel continuat de la ultima pagina

Defecțiune:	Cauză sau remediere:
E9 apare pe unitatea de afișare:	<ul style="list-style-type: none"><li>• Ușa a fost lăsată deschisă prea mult timp. Închideți ușa.</li><li>• Dacă ușa nu este deschisă sau dacă E9 continuă să fie afișat la 10 minute după ce ați închis ușa, atunci senzorul ușii este defect. Contactați un centru de service pentru a programa o reparație. Aparatul va continua să funcționeze în modul de siguranță până când va fi reparat. Aparatul va menține automat temperatura cea mai potrivită pentru fiecare compartiment.</li></ul>

Dacă sfaturile de mai sus nu vă rezolvă defecțiunea, sunați la cel mai apropiat centru de service autorizat și specificați tipul, modelul și numărul de serie indicat pe plăcuța cu caracteristici tehnice a aparatului sau pe eticheta din interiorul aparatului.

## Informații despre nivelul de zgomot al aparatului

Răcirea combinei frigorifice este executată de un sistem de răcire cu un compresor (la unele aparate și de un ventilator), care emite un anumit nivel de zgomot în timpul funcționării. Nivelul de zgomot depinde de instalare, utilizarea corectă și vechimea aparatului.

- După pornirea aparatului, compresorul poate fi mai zgomotos (zgomotul lichidelor, zgomot cauzat de lichidul refrigerent care curge prin sistem). Acesta nu este un semn de defecțiune și nu va afecta durata de utilizare a aparatului. În cele din urmă, nivelul acestui zgomot se va reduce.
- Ocazional, s-ar putea auzi un zgomot brusc sau destul de tare în timpul funcționării aparatului, care poate părea neobișnuit; acesta este de cele mai multe ori rezultatul unei instalări neadecvate:
  - Aparatul trebuie să stea la același nivel și pe un suport solid.
  - Aparatul nu trebuie să intre în contact cu un perete sau cu o mobilă adiacentă.
  - Asigurați-vă că echipamentul interior al aparatului este instalat corespunzător și că zgomotul nu este cauzat de conserve, sticle, sau alte recipiente care vin în contact unele cu altele.
- Datorită încărcării mai mari a sistemului de răcire atunci când ușa este deschisă mai frecvent sau mai mult timp, când este introdusă o cantitate mare de alimente proaspete sau când funcțiile de congelare sau de răcire rapidă sunt activate, aparatul poate genera temporar un zgomot mai mare.

# **gorenje**

GORENJE gospodinjski aparati, d.o.o. Adresă: Partizanska 12, 3320 Velenje, Slovenia  
Telefon: +386 (0)3 899 10 00 Fax: +386 (0)3 899 28 00 [www.gorenje.com](http://www.gorenje.com)



914175-a4



*Ne rezervăm dreptul de a efectua modificări care nu afectează funcționarea aparatului.*