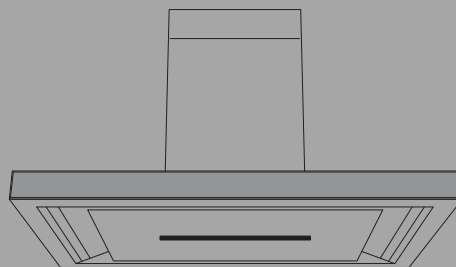




ASKO
Inspired by Scandinavia



ІНСТРУКЦІЇ З ЕКСПЛУАТАЦІЇ
Витяжка
UK

CW4938GGC
CI41038GGC

Зміст

Використовувані піктограми	3	Підключення до мережі Wi-Fi	13
Безпека	4	Wi-Fi / програма ConnectLife	13
.....	4	Технічне обслуговування	17
Знайомство з витяжкою	7	Чищення	17
Шановний покупцю!	7	Заміна фільтра запахів/часток (PM2.5)	18
Опис інтерфейсу користувача	8	Освітлення	19
Функції витяжки	8	Технічні дані	20
Використання	9	Опис продукту, виготовленого в ЄС	20
Увімкнення й вимкнення режиму		Технічні дані продукту, виготовленого в	
всмоктування	9	ЄС	21
Увімкнення форсованого режиму	9	Відомості про відповідність	21
Увімкнення автоматичного вимкнення із		Встановлення	22
затримкою	9	22
Увімкнення й вимкнення освітлення	10	Підготовка до встановлення	24
Змінення колірної температури	10	Підключення до електромережі	26
Використання рециркуляції	10	Габарити приладу	26
Вмикання режиму рециркуляції	10	Вбудована	27
Вимкнення режиму рециркуляції	10	Зауваження щодо захисту довкілля	38
Функція очищення повітря	11	Поради щодо енергоефективного	
Активний режим	11	використання витяжки під час	
Сполучення витяжки з варильною		приготування їжі	38
поверхнею	12	Утилізація приладу та пакування	38
		Примітки	39

Використовувані піктограми

У цьому посібнику використовуються вказані нижче позначки, які мають відповідні значення:

ІНФОРМАЦІЯ!

Інформація, порада, підказка або рекомендація

УВАГА!

Попередження: небезпечна

НЕБЕЗПЕКА УРАЖЕННЯ ЕЛЕКТРИЧНИМ СТРУМОМ!

Попередження: ризик ураження електричним струмом

ГАРЯЧА ПОВЕРХНЯ!

Попередження: ризик обпектися гарячою поверхнею

ПОЖЕЖОНЕБЕЗПЕЧНО!

Попередження – ризик виникнення пожежі

Уважно прочитайте інструкції. Це важливо.

Безпека

УВАГА!

УВАЖНО ПРОЧИТАЙТЕ ТА ЗБЕРЕЖІТЬ ДЛЯ ВИКОРИСТАННЯ В МАЙБУТНЬОМУ!

Безпечна експлуатація

- Прилад призначений лише для побутового використання.
- **УВАГА!** Відкриті частини можуть нагріватися під час використання одночасно з плитою або варильною поверхнею.
- Цей прилад можна використовувати дітям віком від 8 років, а також особам з обмеженими фізичними, тактильними або розумовими здібностями чи з нестачею досвіду та знань, якщо вони перебувають під наглядом або отримали вказівки стосовно безпечного використання приладу та розуміють пов'язану з цим небезпеку.
- Не дозволяйте дітям гратися з приладом.
- Чищення приладу й догляд за ним не слід доручати дітям без нагляду.
- Завжди забезпечуйте належну вентиляцію!
- У разі використання витяжки водночас із приладами, що працюють на газі чи іншому пальному, приміщення має добре провітрюватися.
- Коли одночасно працюють витяжка й побутові прилади, що мають інші джерела живлення, ніж електроенергія, негативний тиск у приміщенні не повинен перевищувати 4 Па (4×10^{-5} бар).
- Повітря має відводитися відповідно до вимог місцевих нормативних документів.
- Заборонено чистити прилад за допомогою пристроїв для пароструменевого очищення чи очищення під тиском.

НЕБЕЗПЕКА УРАЖЕННЯ ЕЛЕКТРИЧНИМ СТРУМОМ!

Щоб уникнути враження електричним струмом, перш ніж чистити прилад, переконайтеся, що він вимкнений.

- Прилад можна використовувати лише в приміщенні.
- Не користуйтеся витяжкою, якщо жировий фільтр не встановлено належним чином!
- Не можна притулятися до витяжки.
- Не використовуйте витяжку як робочу поверхню, якщо прямо не зазначено, що це дозволено.
- Жир може займатися в разі перегрівання. Не виходьте з кухні під час приготування страв.
- Щоб запобігти займанню гарячого жиру, не залишайте прилади без нагляду під час смаження у фритюрі.
- Витяжку слід регулярно чистити як зовні, так і всередині (щонайменше 1 раз на місяць). Неналежне очищення або несвоєчасна заміна фільтрів можуть призвести до пожежі.
- Своєчасно чистьте фільтри.
- Жирові фільтри можуть нагріватися під час використання. Перш ніж чистити їх, зачекайте щонайменше 30 хвилин після закінчення приготування їжі.
- **Зверніть увагу!** Інтенсивне використання може спричинити утворення конденсату на витяжці. Його легко видалити за допомогою сухої ганчірки.
- Дотримуйтеся вказівок у посібнику щодо чищення чи заміни жирових та/або вугільних фільтрів.

Безпека

ПОЖЕЖОНЕБЕЗПЕЧНО!

Недотримання вказівок щодо чищення чи заміни жирових та/або вугільних фільтрів може призвести до пожежі.

Жир накопичується на металевому жировому фільтрі. Тому ніколи не готуйте під приладом страви на відкритому вогні (як-от фламбе). Завжди використовуйте прилад разом із металевим жировим фільтром. Регулярно чистьте жировий фільтр.

Через перегрітий жир у жодному разі не намагайтеся загасити вогонь водою. Натомість скористайтеся протипожежною ковдрою, кришкою або тарілкою.

- Будьте обережні під час чищення приладу, адже його краї можуть виявитися гострими.
- Світло, що випромінюється світлодіодами, дуже яскраве й може пошкодити очі. Не можна дивитися безпосередньо на ввімкнене світлодіодне освітлення довше як 100 секунд.
- Якщо мити жирові фільтри в посудомийній машині, рекомендовано використовувати коротку неінтенсивну програму. Після миття в посудомийній машині перевірте жировий фільтр на предмет зношування (пошкодження матеріалу). Фільтри можуть зношуватися через часте миття. Якщо матеріал пошкоджено, замініть фільтри, щоб запобігти потраплянню пошкодженого матеріалу до страви, що готується.
- Заборонено використовувати прилад, якщо температура навколишнього середовища менше 5 °С.
- Тримайтеся на відстані 20 см від приладу.

Знайомство з витяжкою

Шановний покупцю!

Раді вітати вас у нашій родині ASKO!

Ми пишаємося своєю технікою. Сподіваємося, цей прилад буде вашою надійною допомогою впродовж багатьох років.

Перед використанням прочитайте інструкцію з експлуатації. У ній містяться загальні рекомендації, інформація про можливі налаштування, а також поради щодо ефективного догляду за приладом.

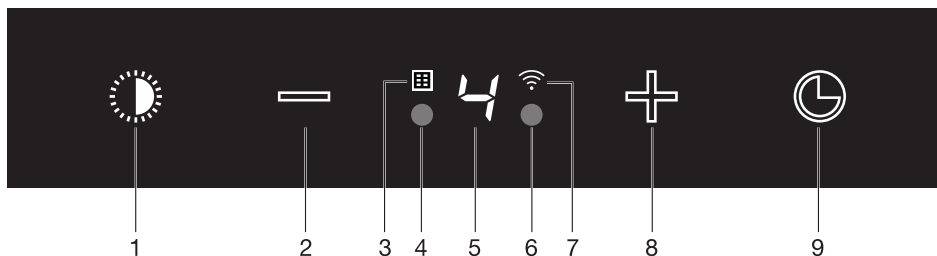
ПОРАДА!

Остання версія посібника з експлуатації доступна на нашому сайті.

Насолоджуйтеся приготуванням їжі!

Знайомство з витяжкою

Опис інтерфейсу користувача



1. Увімкнення/вимкнення та затемнення освітлення
2. Зменшення потужності витягування повітря та вимикання
3. Індикатор очищення жирового та комбінованого фільтрів
4. Датчик наближення
5. Стан дисплея
6. Датчик наближення
7. Wi-Fi
8. Увімкнення та збільшення потужності витягування повітря
9. Увімкнення автоматичного вимикання із затримкою

Функції ВИТЯЖКИ

Рециркуляція

Якщо викидання повітря назовні через витяжний канал неможливе, можна вибрати фільтрування витягнутого повітря та подавання його назад на кухню. Це система рециркуляції. При використанні системи рециркуляції повітря після жирових фільтрів очищається комбінованим фільтром і подається назад на кухню. Ця система є енергоефективною, оскільки тепле повітря не викидається назовні.

При використанні системи рециркуляції необхідно ввімкнути «Індикатор очищення фільтра», опис якого наведено в розділі «Технічне обслуговування».

Активний режим

Датчик наближення виявляє користувача, який стоїть перед приладом, і вмикає підсвічування піктограм.

Автоматичне вимикання із затримкою

Затримка вимикання гарантує видалення останньої пари, що утворилася під час готування. В режимі затримки вимикання прилад автоматично вмикається через 10 хвилин.

Функція очищення повітря

Функція Clean Air вмикається автоматично на 10 хвилин кожні 24 години на найнижчій потужності.

Увімкнення й вимкнення режиму всмоктування



1. Торкніться кнопки «+» (плюс).
 - *Витяжка увімкнеться в режимі найнижчої потужності.*
2. Аби збільшити потужність (швидкість обертання) вентилятора, торкніться кнопки «+» (плюс). Аби вибрати найбільшу потужність (прискорення), утримуйте кнопку «+» (плюс) протягом 2 секунд (див. «Увімкнення прискорення»).
3. Аби вибрати меншу потужність, торкніться кнопки «-» (мінус).
 - *Потужність витягування відображується на дисплеї.*
 - *Потужність витягування можна встановити між рівнями швидкості від 1 до 5.*
4. Якщо налаштування витягування встановлено на 1, витяжку можна вимкнути, натиснувши кнопку «-» (мінус).
5. Аби вимкнути витяжку, утримуйте кнопку «-» (мінус) не менше 2 секунд.

Увімкнення форсованого режиму



1. Утримуйте кнопку «+» (плюс) протягом 2 секунд.
 - *Прискорення (параметр b) вмикається на 10 хвилин. Протягом періоду активного прискорення дисплей блиматиме. Після цього періоду буде повторно активовано початкові налаштування витягування.*
2. Аби вимкнути прискорення, натисніть кнопку «-» (мінус).

ПРИМІТКА!

У режимі рециркуляції прискорення недоступне.

Увімкнення автоматичного вимикання із затримкою



1. Торкніться кнопки автоматичного вимикання із затримкою.
 - *Індикатор автоматичного вимикання із затримкою почне блимати.*
 - *За 10 хвилин витяжку буде автоматично вимкнено.*
2. Вимкнути автоматичне вимикання із затримкою можна, торкнувшись будь-якої кнопки (крім кнопки освітлення).

Використання

ПРИМІТКА!

За ввімкненого форсованого режиму неможливо активувати функцію таймера.

Увімкнення й вимкнення освітлення



1. Торкніться кнопки освітлення.
 - Яскравість освітлення змінюється від максимальної до мінімальної та навпаки.
2. Аби налаштувати яскравість, просто утримуйте цю кнопку.
3. Аби вимкнути освітлення, натисніть кнопку цієї функції.

Змінення колірної температури

Температуру освітлення можна відрегулювати.

1. Натисніть кнопку освітлення й одночасно кнопку «-» (мінус), аби зробити світло холоднішим, або кнопку «+» (плюс), аби зробити світло теплішим.

Використання рециркуляції

ПРИМІТКА!

За замовчуванням витяжку встановлено на відведення повітря за межі приміщення. Прилад також можна налаштувати на режим рециркуляції, у якому повітря подається назад у приміщення після фільтрації за допомогою жирових і комбінованого фільтрів.

Завдяки модифікаційному комплекту для рециркуляції (RMS) повітря спочатку очищується жировими фільтрами, а потім запахи фільтруються за допомогою комбінованого фільтра. Очищене повітря повертається до кухні.

Вмикання режиму рециркуляції



1. Утримуйте кнопку таймера та кнопку освітлення одночасно, поки індикатор фільтра не блимне 3 рази.
 - Витяжку переведено в режим рециркуляції.



Вимикання режиму рециркуляції

1. Утримуйте одночасно кнопку таймера та кнопку освітлення, поки індикатор фільтра не буде світитися.

Функція очищення повітря



Функція очищення повітря дає змогу освіжати повітря на кухні на 1-му рівні швидкості впродовж щонайбільше 24 годин.

1. Вимкніть витяжку.
2. Торкніться кнопки таймера й утримуйте її протягом 3 секунд.
 - *Витяжка автоматично вмикатиметься на 10 хвилин щогодини на найнижчій швидкості. Під час всмоктування на дисплеї світлитиметься індикатор у вигляді «змійки», що швидко рухається. За 10 хвилин, коли витяжку буде вимкнено, на дисплеї відобразиться «змійка», яка рухатиметься повільно, доки витяжка знову не ввімкнеться за 50 хвилин.*
3. Тим часом вимкніть функцію Clean Air, торкнувшись будь-якої кнопки (крім кнопки освітлення).

Активний режим

Датчик наближення виявляє користувача, який стоїть перед приладом, і вмикає підсвічування піктограм.

Вимкання активного режиму



1. Одночасно утримуйте кнопку «+» (плюс) і кнопку таймера протягом 3 секунд.
 - *Активний режим вимкнено.*
 - *На дисплеї відображається статичний символ U.*

Увімкнення активного режиму

1. Одночасно утримуйте кнопку «+» (плюс) і кнопку таймера протягом 3 секунд.
 - *Активний режим увімкнено.*
2. На дисплеї статичний символ U блимне три рази.

Використання

Сполучення витяжки з варильною поверхнею

Щоб витяжка працювала синхронно з варильною поверхнею, потрібно налаштувати сполучення між ними.

Для цього слід активувати режим налаштування підключення на витяжці й варильній поверхні.

Див. також інструкцію до варильної поверхні. Увесь асортимент варильних поверхонь, які можна сполучити з витяжкою, представлено на нашому сайті.

1. Витяжка й освітлення мають бути вимкнені.
2. Натисніть і утримуйте одночасно кнопку «-» (мінус) і кнопку «+» (плюс) протягом 3 секунд.
 - *Кнопка освітлення, кнопка «+» (плюс), кнопка «-» (мінус) та кнопка таймера блиматимуть одночасно максимум 3 хвилини.*
3. На варильній поверхні ввімкніть режим парування в меню користувача (див. посібник з роботи з варильною поверхнею)
 - *Підключення до варильної поверхні встановлено.*
4. У разі успішного сполучення витяжка повернеться в режим очікування.

ПРИМІТКА!

Якщо в режимі підключення керувати витяжкою вручну, сполучення буде втрачено та його потрібно буде налаштувати знов.

Підключення до мережі Wi-Fi

Wi-Fi / програма ConnectLife

Прилад оснащено модулем Wi-Fi, за допомогою якого його можна підключати до мобільного пристрою, як-от смартфона або планшета. Це дає змогу стежити за станом приладу з мобільного пристрою.

ПРИМІТКА!

Функція моніторингу з мобільного пристрою не може замінити особистий нагляд за процесом приготування безпосередньо на приладі.

Вимоги:

- Щоб використовувати підключення приладу до Wi-Fi, зона покриття маршрутизатора Wi-Fi має розширюватися аж до приладу. Прилад підтримує лише мережі 2,4 ГГц. Якщо під час налаштування з'єднання домашня мережа не відображується, переконайтеся, що маршрутизатор налаштовано на частоту 2,4 ГГц, що мережа не прихована, а сигнал достатньо сильний.
- Крім того, потрібен пристрій з установленою програмою ConnectLife і зареєстрованим обліковим записом користувача (див. розділ «Програма ConnectLife»).



Програма ConnectLife

Програма **ConnectLife** доступна в Apple App Store і Google Play Market. Після парування з пристроєм програму можна використовувати для керування приладом.

Відвідайте сторінку www.connectlife.io/getstarted, щоб завантажити програму ConnectLife, отримати інформацію про систему, зв'язатися зі службою підтримки й дізнатися про доступні функції. Про додаткові можливості читайте на сайті www.connectlife.io.

Початок роботи з програмою ConnectLife

Почніть користуватися програмою ConnectLife у 3 прості кроки. Див. також розділ «Налаштування підключення до мережі Wi-Fi». Більше інформації доступно на сайті www.connectlife.io/getstarted.

1. Реєстрація:

- Установіть програму ConnectLife.
- Запустіть програму.
- Натисніть Get Started (Почати) й дотримуйтесь інструкцій.
- Якщо ви вже зареєстровані, виберіть Sign In (Увійти).

2. Як додати прилад:

- У програмі натисніть Appliances (Прилади).
- Виберіть Add Appliances (Додати прилади) або торкніться кнопки «+» (плюс).
- Переконайтеся, що на приладі увімкнено Wi-Fi, а прилад у **режимі налаштування підключення** (див. додаток «Перші кроки для налаштування підключення Wi-Fi»).
- Дотримуйтесь інструкцій у програмі ConnectLife.

3. Приготування їжі:

Вітаємо! Тепер ви можете стежити за станом приладу за допомогою програми ConnectLife.

Підключення до мережі Wi-Fi

Налаштування підключення до мережі Wi-Fi:

Протягом наступних кроків виконується «Налаштування підключення»:



1. Див. розділ «Вимоги», наведений вище.
2. Витяжка й освітлення мають бути вимкнені.
3. Торкніться й одночасно утримуйте кнопку «←» (мінус) і кнопку таймера протягом 3 секунд, аби увійти в меню Wi-Fi. Піктограму «Світло» буде вимкнено.
4. Щоб увімкнути Wi-Fi, натисніть і утримуйте одночасно кнопку «←» (мінус) і кнопку таймера протягом 3 секунд. «О» блимне 3 рази. Символ Wi-Fi почне блимати.
5. Торкніться й утримуйте одночасно кнопку «+» (плюс) та кнопку таймера протягом 3 секунд. На дисплеї відобразиться символ С. Підтвердьте, натиснувши кнопку таймера, щоб відкрити «Меню з'єднання». Цей режим автоматично вимкнеться через 5 хвилин.
6. У програмі ConnectLife виберіть меню «Додати прилад» і дотримуйтеся інструкцій.
7. Якщо програма ConnectLife не підключається до приладу, зачекайте 10 хвилин і повторіть наведені кроки.
8. *Додатково:* Якщо підключення успішне і потрібно виконати парування з пристроєм іншого користувача, можна скористатися режимом парування в меню Wi-Fi і елементом «Парування» чи «Пошук» у програмі ConnectLife.

💡 ІНФОРМАЦІЯ!

Щоб швидко усунути несправність, вимкніть і знов увімкніть модуль Wi-Fi. Більше інформації можна знайти в розділі «Усунення несправностей із Wi-Fi».

Залежно від стану Wi-Fi, у меню доступно від 1 до 3 параметрів:

- Режим налаштування підключення
- Режим сполучення
- Режим дистанційного керування

Якщо доступно кілька параметрів, для вибору режиму скористайтеся кнопками «+» (плюс) і «←» (мінус).

Режим підключення

Для дистанційного моніторингу й керування за допомогою програми прилад має бути підключено до хмарного сховища.

На дисплеї відображується позначка С. Торкніться кнопки таймера, щоб увімкнути «Режим налаштування підключення». Символ Wi-Fi почне блимати. Цей режим буде автоматично вимкнено за 5 хвилин.

Підключення до мережі Wi-Fi

Режим сполучення

Через парування реалізується функція керування за допомогою програми ConnectLife. Під час парування прилад підключається до облікового запису користувача ConnectLife.

Режим парування доступний лише, коли виконано налаштування підключення Wi-Fi.

На дисплеї відображується позначка P. Торкніться кнопки таймера, щоб увімкнути «режим парування». Символ Wi-Fi почне блимати. Цей режим автоматично вимкнеться через 3 хвилини.

Щоб установити з'єднання з іншим користувачем, виберіть параметр Pairing (Сполучення) або Discovery (Виявлення) в програмі ConnectLife.

Режим дистанційного керування

Аби змінити налаштування функцій дистанційно, прилад має бути увімкнений, а програма ConnectLife має бути запущеною.

На дисплеї відображується позначка c. Режим дистанційного керування доступний лише, коли виконано налаштування підключення Wi-Fi. Торкніться кнопки таймера, щоб увімкнути «дистанційне керування».

Значок c блимає: ввімкнено дистанційне керування.

Значок c світиться: вимкнено дистанційне керування.

Аби закрити меню Wi-Fi, торкніться й утримуйте кнопку «←» (мінус) протягом 3 секунд. Якщо протягом 10 хвилин не торкнутися жодної кнопки, меню Wi-Fi автоматично вимкнеться; прилад повернеться до режиму очікування.

Меню Wi-Fi

Щоб відкрити меню Wi-Fi, прилад має бути в режимі очікування. Торкніться й утримайте одночасно кнопку «←» (мінус) і кнопку таймера протягом 3 секунд. Залежно від стану Wi-Fi у меню доступні від 1 до 3 параметрів: P, C і c. Якщо доступно кілька параметрів, для вибору режиму скористайтеся кнопками «+» (плюс) і «←» (мінус). Підтвердьте вибраний параметр, натиснувши кнопку таймера.

Увімкнення Wi-Fi:

- Варильна поверхня має бути вимкнена.
- Торкніться й одночасно утримуйте кнопку «←» (мінус) і кнопку таймера протягом 3 секунд, аби ввійти в меню Wi-Fi. Піктограму «Світло» буде вимкнено.
- Щоб увімкнути Wi-Fi, натисніть і утримуйте одночасно кнопку «←» (мінус) і кнопку таймера протягом 3 секунд. «O» блимне 3 рази. Символ Wi-Fi почне блимати.

Вимкнення Wi-Fi

- Варильна поверхня має бути вимкнена.
- Торкніться й одночасно утримуйте кнопку «←» (мінус) і кнопку таймера протягом 3 секунд, аби ввійти в меню Wi-Fi. Піктограму «Світло» буде вимкнено.
- Аби вимкнути Wi-Fi, торкніться й утримуйте одночасно кнопку «←» (мінус) і кнопку таймера протягом 3 секунд. Автоматично почне світитися позначка o. Символ Wi-Fi почне вимкнеться.

Відображення статусу Wi-Fi:

- Модуль Wi-Fi вимкнено: символ Wi-Fi не відображується.
- Триває налаштування: символ Wi-Fi блимає.
- Підключено до маршрутизатора домашньої мережі: індикатор Wi-Fi блимає.

Підключення до мережі Wi-Fi

- Підключено до маршрутизатора домашньої мережі та хмари: індикатор Wi-Fi світиться.

Усунення несправностей із Wi-Fi

Ознака	Можлива причина	Спосіб усунення
Значок Wi-Fi не відображається.	Wi-F вимкнено.	Увімкніть Wi-Fi (див. розділ «Увімкнення Wi-Fi»).
Не вдалося підключитися до мережі Wi-Fi.	Проблеми з домашньою мережею.	Перевірте, чи сигнал домашньої мережі сильний і чи є інтернет-підключення.
Домашня мережа не відображається під час підключення.	Домашня мережа не працює на частоті 2,4 ГГц, мережу приховано або рівень сигналу занадто слабкий.	Перевірте параметри мережі. Налаштуйте частоту 2,4 ГГц і відображення мережі. Якщо сигнал занадто слабкий, спробуйте пересунути мережевий маршрутизатор ближче до приладу.
Прилад відображається в програмі як відключений.	Wi-Fi вимкнено, або виникли проблеми з домашньою мережею.	Переконайтеся, що Wi-Fi увімкнено, а в домашній мережі є інтернет-підключення. У разі потреби повторіть процес налаштування підключення.
Інші проблеми з Wi-Fi.	Можливі різні причини.	Спочатку вимкніть і знов увімкніть Wi-Fi. Переконайтеся, що в домашній мережі є інтернет-підключення. У разі потреби повторіть процес налаштування підключення. Більше інформації щодо усунення несправностей див. на сайті www.connectlife.io або звертайтеся до відділу обслуговування.

ПРИМІТКА!

Розпарування: якщо прилад потрібно підключити до іншої мережі, скористайтеся параметром «Розпарувати» у програмі. Прилад буде видалено з програми та його більше не буде пов'язано з поточним обліковим записом користувача.

Чищення

УВАГА!

Важливо! Перед обслуговуванням витяжки спочатку від'єднайте її від мережі, витягнувши вилку з розетки або вимкнувши головний вимикач у приміщенні. Витяжку потрібно регулярно чистити як всередині, так і зовні (не рідше за жировий фільтр).

Не використовуйте для чищення абразивні засоби. Не використовуйте засоби, які містять спирт!

Недотримання інструкцій щодо чищення приладу або заміни фільтрів може призвести до пожежі. Обов'язково дотримуйтесь інструкцій! Виробник не несе відповідальності за пошкодження витяжки або виникнення пожежі внаслідок неправильного обслуговування чи нехтування інструкціями з техніки безпеки.

Витяжка

Очистьте витяжку за допомогою м'якої тканини, змоченої в мильній воді.

Потім змийте розчин чистою водою. Не використовуйте агресивні мийні засоби, як-от каустичну соду. Покриття витяжки залишатиметься в гарному стані, якщо його періодично змащувати воском, а потім шліфувати.

ПРИМІТКА!

Витяжки з нержавкої сталі

Не можна чистити витяжки з нержавкої сталі металевими губками або абразивними засобами. Нанесіть неабразивний, неполірувальний засіб і відшліфуйте нержавку сталь за напрямом зерен.

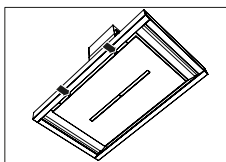
Індикатор очищення фільтра

Індикатор забруднення фільтра починає світитися після 30 годин роботи приладу.

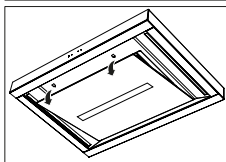
- Це означає, що слід очистити жирові фільтри.
- Металеві жирові фільтри слід чистити один раз на місяць (або, якщо це вказано індикатором очищення фільтра) за допомогою нейтрального очищуючого засобу вручну або в посудомийній машині за короткою програмою з низькою температурою.
- Помістіть жирові фільтри в посудомийну машину таким чином, щоб вода могла витікати з фільтра. Алюмінієві жирові фільтри внаслідок дії миючих засобів для посудомийної машини тьмяніють. Це нормально і на роботу фільтра не впливає. Перед установкою на місце фільтри мають добре просохнути.
- Скидання пам'яті фільтра виконується шляхом тривалого утримування кнопки «←» (мінус) до вимкнення індикатора фільтра.

Технічне обслуговування

Виймання касетного фільтра



1. Вимкніть двигун та освітлення.
2. Натисніть на защіпку й відкрийте панель.
3. Відкрийте защіпку для доступу до фільтра. Підтримуйте фільтр рукою.
4. Вийміть фільтр із витяжки.



Установка касетного фільтра

Для встановлення фільтра скористайтеся фіксатором, розташованим на його лицевому боці. Відкрийте защіпку для доступу до фільтра. Виступи на лицевому боці фільтра мають потрапити у відповідні пази. Під час встановлення фільтра постійно тримайте защіпку в такому положенні.

1. Вставте виступи на зворотному боці фільтра в спеціальний отвір у корпусі витяжки.
2. Поверніть фільтр догори.
3. Відпустіть защіпку для доступу до фільтра. Виступи на зворотному боці фільтра витягнуться назовні й увійдуть у спеціальні отвори в корпусі витяжки.

Фільтр встановлено.

4. Обережно вставте скляну панель на місце (до клацання).

УВАГА!

Скляну панель можна виймати для чищення. Через велику вагу скляної панелі виймати її можна лише вдвох!

Заміна фільтра запахів/часток (PM2.5)

Фільтр запахів/часток необхідно замінювати щорічно (або за умови появи індикатора очищення фільтра запаху/часток).

Індикатор фільтра починає блимати через 360 годин роботи приладу.

1. Викрутіть гвинт спереду, зафіксувавши тримач фільтра шляхом його повороту проти годинникової стрілки.
2. Зніміть тримач фільтра, коли фільтр не у приладі.
3. Зніміть старий фільтр і утилізуйте його разом із залишками відходів.

Технічне обслуговування

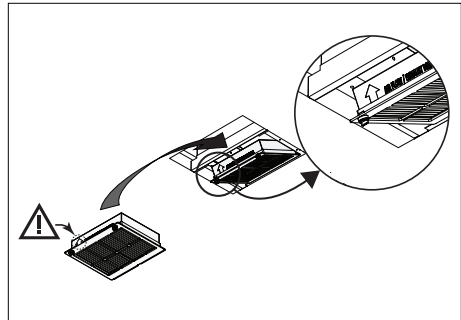
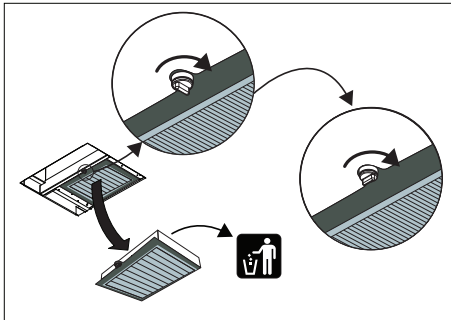
4. Установіть новий фільтр у тримач. Примітка: стрілка збоку вказує на напрямок потоку повітря.
5. Установіть тримач фільтра, спочатку вставивши його в пази.
6. Зафіксуйте тримач фільтра.
7. Скидання пам'яті фільтра виконується шляхом тривалого утримування кнопки «←» (мінус) до вимкнення індикатора фільтра.

ПРИМІТКА!

- При використанні фільтрів запаху утворюється більше шуму, ніж при використанні витяжки з вентиляційним отвором.
- Фільтри запаху працюють оптимально за меншої швидкості двигуна. Отже, інтенсивної роботи приладу слід максимально уникати.

Увага!

Насиченість фільтра залежить від інтенсивності використання, способу готування та регулярності очищення жирового фільтра.



Освітлення

⚠ УВАГА!

Витяжку оснащено світлодіодними індикаторами. Їх може замінювати лише вповноважений спеціаліст. Не намагайтеся замінити світлодіодні індикатори самостійно.

Технічні дані

Опис продукту, виготовленого в ЄС

Дані визначено відповідно до таких документів:

Стандарт EN 61591, Регламенти Комісії (ЄС) № 65/2014 і (ЄС) № 66/2014.

Модель	CW4938GGC	CI41038GGC
Торгова марка	ASKO	ASKO
Річне споживання електроенергії (AEC_{hood}) [кВт·год/рік]	23,8	25,3
Клас енергоефективності	A++	A++
Гідродинамічна ефективність (FDE_{hood}) [%]	39,2	38,4
Клас гідродинамічної ефективності	A	A
Світлова ефективність (LE_{hood}) [люкс/Вт]	53,8	53,8
Клас світлової ефективності	A	A
Ефективність фільтрації жиру (GFE_{hood}) [%]	89,4	89,4
Клас ефективності фільтрації жиру	B	B
Потік повітря на мінімальній і максимальній швидкості за звичайного використання [$m^3/год$]	322 / 439	321 / 444
Потік повітря в інтенсивному або форсованому режимі [$m^3/год$]	761	783
A-зважений рівень звукової потужності на мінімальній і максимальній швидкості за звичайного використання [дБ(A)]	46 / 53	46 / 53
A-зважений рівень звукової потужності в інтенсивному або форсованому режимі [дБ(A)]	66	66
Споживання електроенергії у вимкненому стані (P_o)	-	-
Споживання електроенергії в режимі очікування (P_s) [Вт]	0,36	0,36

Технічні дані продукту, виготовленого в ЄС

	CW4938GGC	CI41038GGC
Коефіцієнт збільшення часу (f)	0,6	0,6
Індекс енергоефективності (EEI _{hood})	34,4	36,8
Швидкість потоку повітря, виміряна в точці оптимального ККД (Q _{ВЕР}) [м ³ /год]	301,9	327,3
Тиск повітря, виміряний у точці оптимального ККД (P _{ВЕР})	386	377
Вхідна потужність, виміряна в точці оптимального ККД (W _{ВЕР})	82,5	89,3
Номінальна потужність системи освітлення (W _L)	5,3	5,3
Середня освітленість варильної поверхні системою освітлення (E _{middle}) [люкс]	419,3	419,3

Відомості про відповідність

Тип радіобладнання	Радіочастотний модуль
Діапазон робочих частот	2402 - 2477 МГц (16 каналів)
Максимальна вихідна потужність	-5.2 дБм (середнє розраховане значення EIRP)
Максимальний коефіцієнт підсилення антени	-7 дБі

Тип радіобладнання	Модуль Wi-Fi
Діапазон робочих частот	2412 - 2472 МГц (16 каналів)
Максимальна вихідна потужність	17.7 дБм (середнє розраховане значення EIRP)
Максимальний коефіцієнт підсилення антени	2.7 дБі

ASKO заявляє, що радіобладнання кухонної витяжки відповідає вимогам Директиви 2014/53/ЄС.

Встановлення

Правила техніки безпеки

УВАГА!

Під'єднання цього приладу може виконувати виключно зареєстрована монтажна організація.

- Завжди дотримуйтеся вказівок, які містяться в інструкції з монтажу, що постачається разом із приладом.
- Перевірте прилад на наявність пошкоджень, що могли виникнути внаслідок транспортування. Не під'єднуйте прилад, якщо він пошкоджений.
- Несправні деталі слід замінювати виключно оригінальними деталями. Гарантія відповідності вимогам безпеки поширюється компанією-виробником виключно на оригінальні деталі.
- Якщо шнур живлення пошкоджено, для уникнення небезпечних ситуацій його можуть замінювати лише компанія-виробник, фахівець її сервісної організації або кваліфіковані належним чином фахівці.
- Для підключення приладу завжди використовуйте оригінальний шнур живлення.
- Електричне з'єднання слід виконувати згідно з вимогами державних та місцевих нормативних документів.
- Настінна розетка та штепсель мають завжди залишатися в зоні безпосереднього доступу.
- Якщо стаціонарний прилад не має шнура живлення та штепселя (або інших засобів для відключення від мережі живлення) з розмиканням контактів на всіх полюсах, які забезпечують повне відключення за умов перенапруги категорії III, засоби для відключення мають бути передбачені у фіксованій проводці згідно з правилами монтажу електроустановок. Це також стосується приладів зі шнуром живлення та штепселем, якщо після встановлення приладу доступ до штепселя відсутній. Використання багатополюсного вимикача з відстанню між контактами не менше як 3 мм,

установленого на фіксованій проводці, задовольнить цю вимогу.

- Прилад не слід підключати до мережі за допомогою адаптера з кількома розетками або подовжувача, адже в такому разі неможливо гарантувати безпечну експлуатацію.

УВАГА!

Суворо заборонено знімати корпус приладу.

- Перед виконанням будь-яких ремонтних робіт від'єднайте прилад від електромережі.
- Рекомендуємо надягати захисні рукавички під час збирання витяжки, щоб не поранитися гострими краями.
- Відстань між найнижчою точкою витяжки й опорною поверхнею газової плити має бути не менше як 65 см.
- Якщо в інструкції до газової варильної поверхні зазначено, що відстань має бути більшою, це слід урахувати.

УВАГА!

Якщо не встановити гвинти або кріпильні деталі відповідно до інструкції, це може призвести до враження електричним струмом.

Компанія-виробник не несе відповідальності за жодну шкоду, спричинену нехтуванням інструкціями з техніки безпеки й відповідними попередженнями.

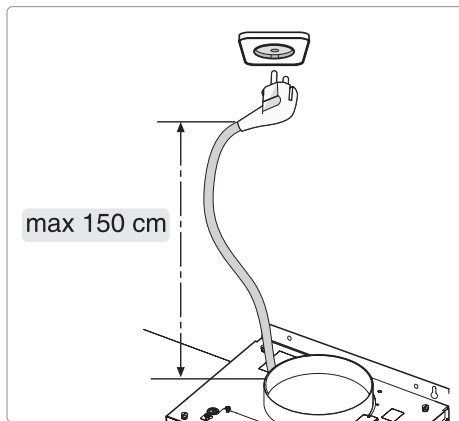
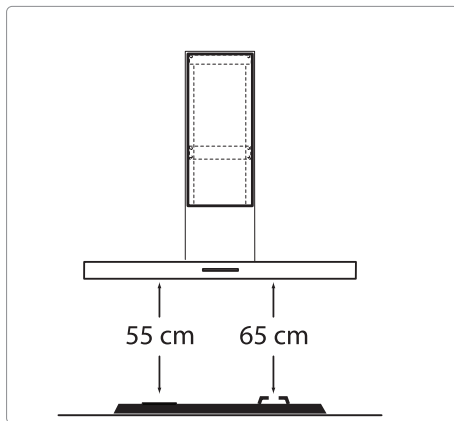
Якщо ви вирішили припинити користування приладом через несправність, рекомендуємо відрізати кабель після виймання штепселя з розетки. Відвезіть прилад до точки утилізації, призначеної вашим муніципалітетом.

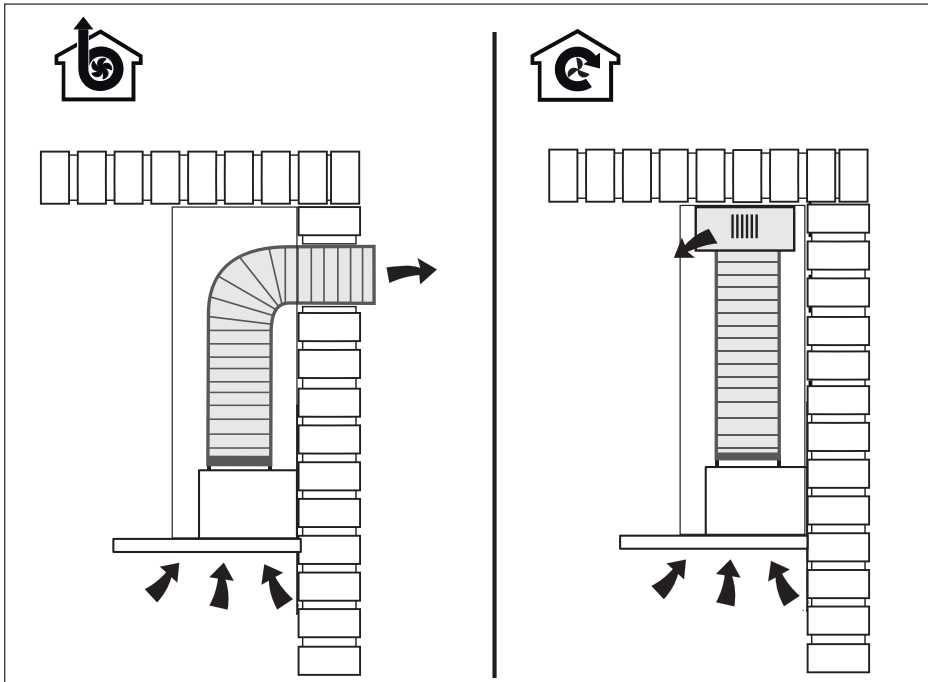
Встановлення

Прилад має бути розміщено в середовищі з такими умовами:

- діапазон температур довкілля: $+5\dots+40\text{ }^{\circ}\text{C}$;
- вологість: $30\dots70\text{ \% RH}$;
- максимальна висота: 2000 метрів над рівнем моря.

Підготовка до встановлення





Встановлення

Підключення до електромережі

Цей прилад виготовлено згідно із класом I; тому його має бути підключено до системи заземлення.

Переконайтеся, що номінальні показники напруги живлення відповідають зазначеним на таблиці технічних даних приладу. Підключення до мережі здійснюється наступним чином:

- КОРИЧНЕВИЙ = L (фаза)
- СИНІЙ = N (нуль)
- ЖОВТИЙ/ЗЕЛЕНИЙ = земля

Під час підключення до електромережі переконайтеся, що електрична розетка обладнана заземленням.

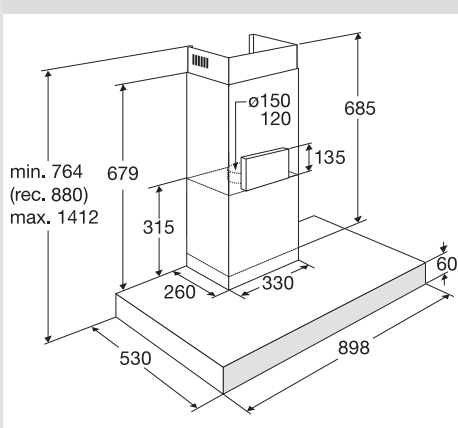
Ця кухонна витяжка оснащена штепсельною вилкою. Під час встановлення витяжки переконайтеся, що штепсельна вилка залишається доступною.

УВАГА!

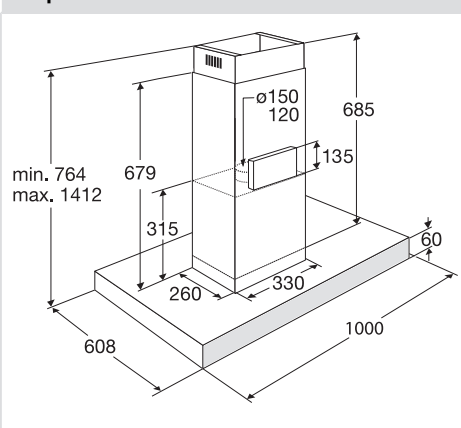
Якщо необхідно зробити фіксоване з'єднання, переконайтеся, що в лінії живлення встановлено всеполярний вимикач з відстанню розділення контактів не менше 3 мм.

Габарити приладу

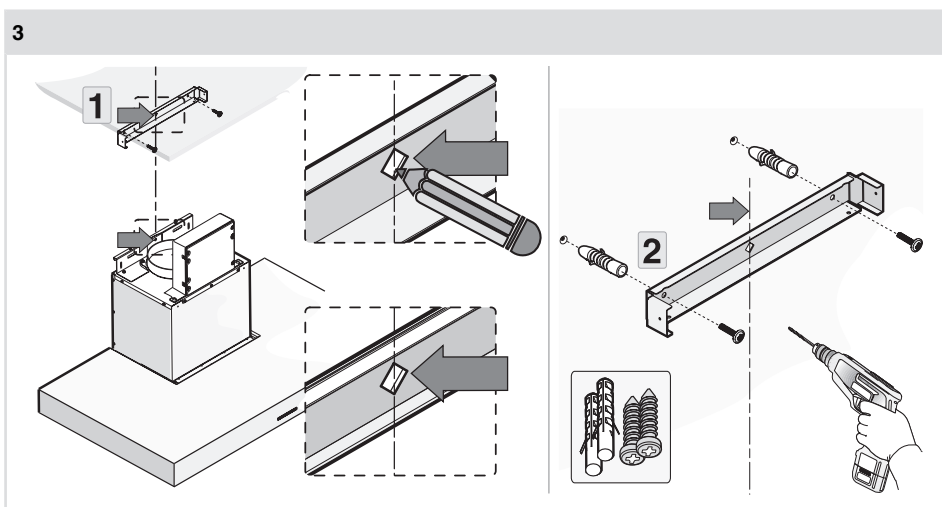
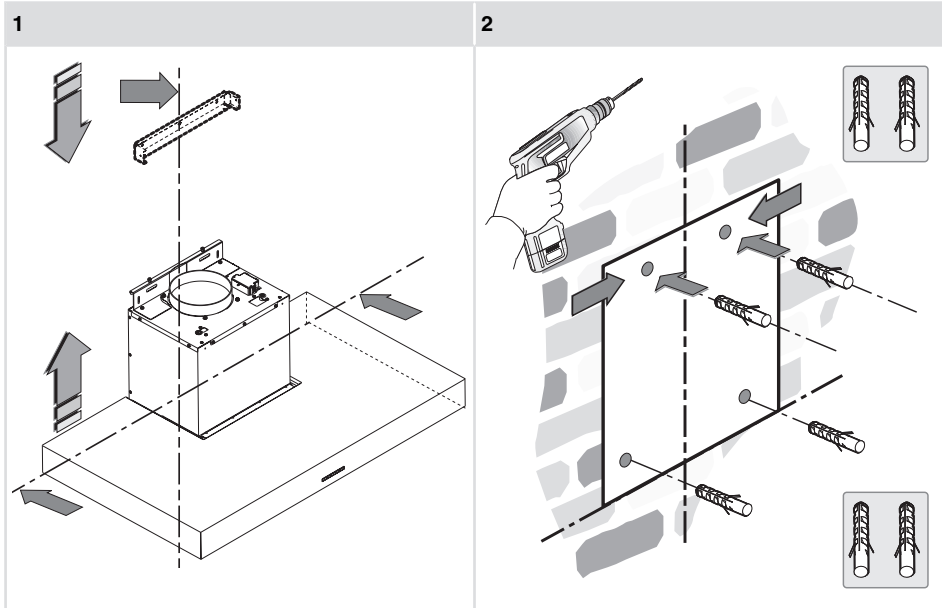
Настінні витяжки



Острівні витяжки

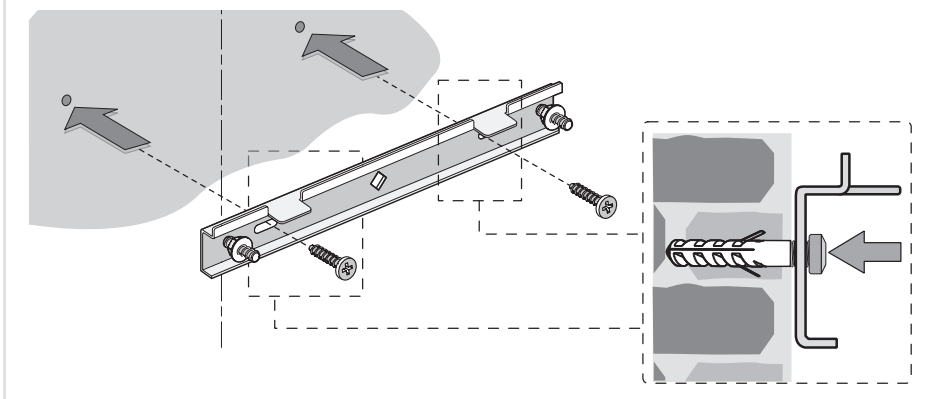


Вбудована
Настінні витяжки

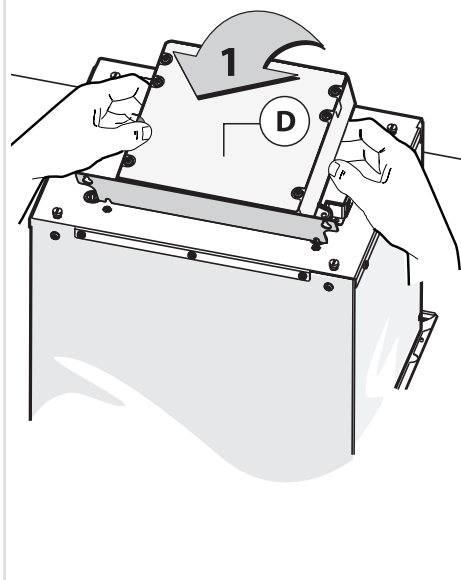


Встановлення

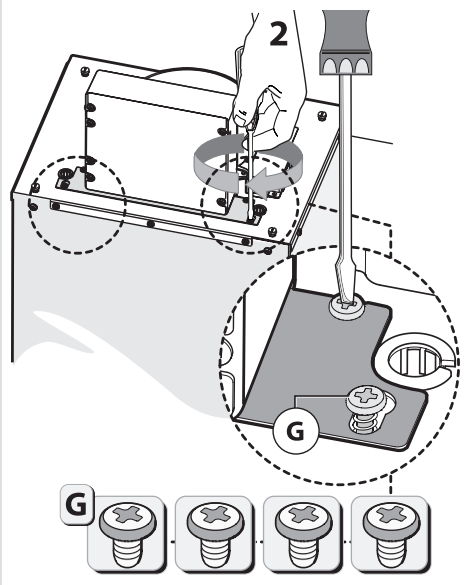
4



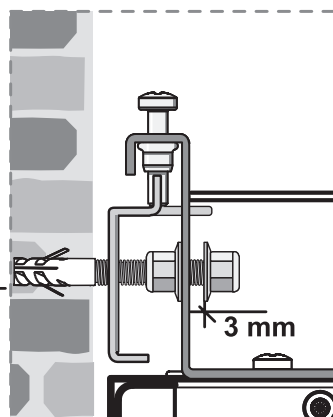
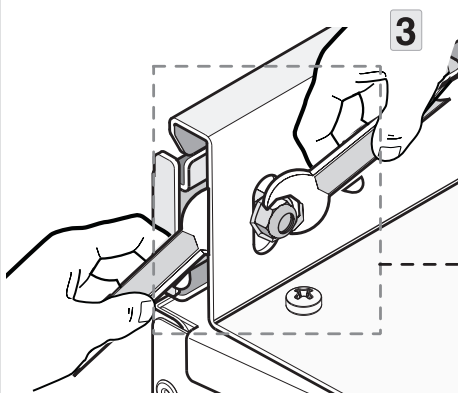
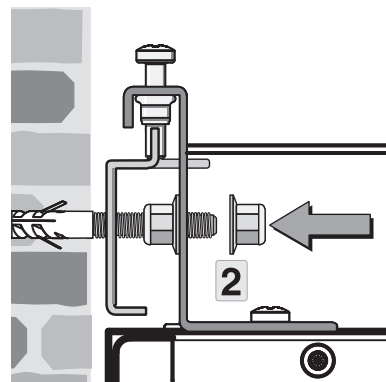
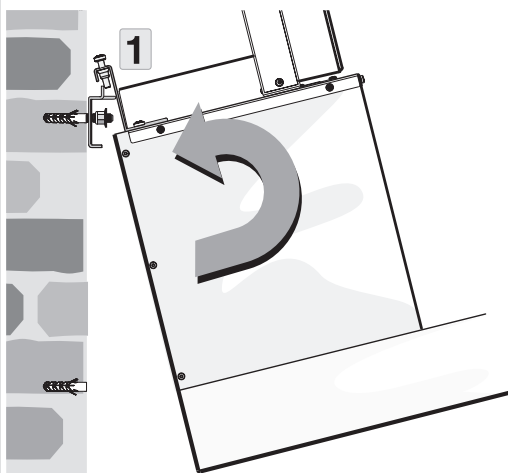
5



6

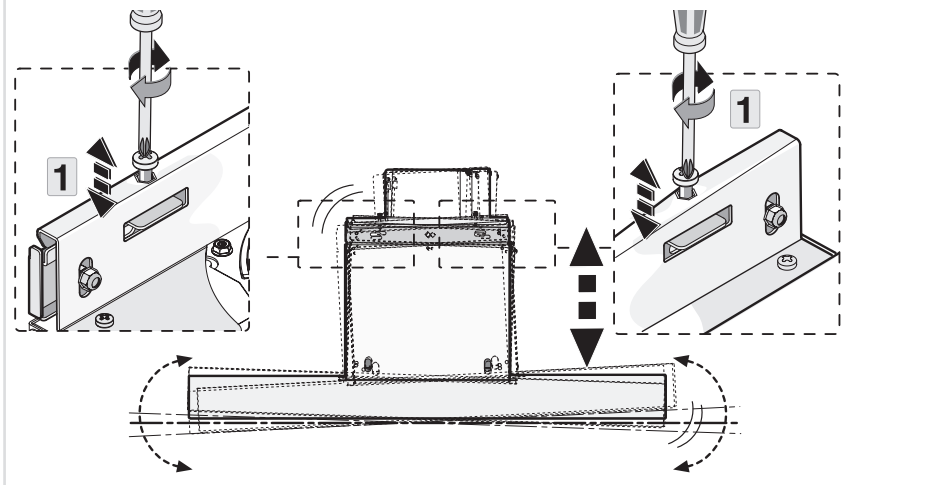


7

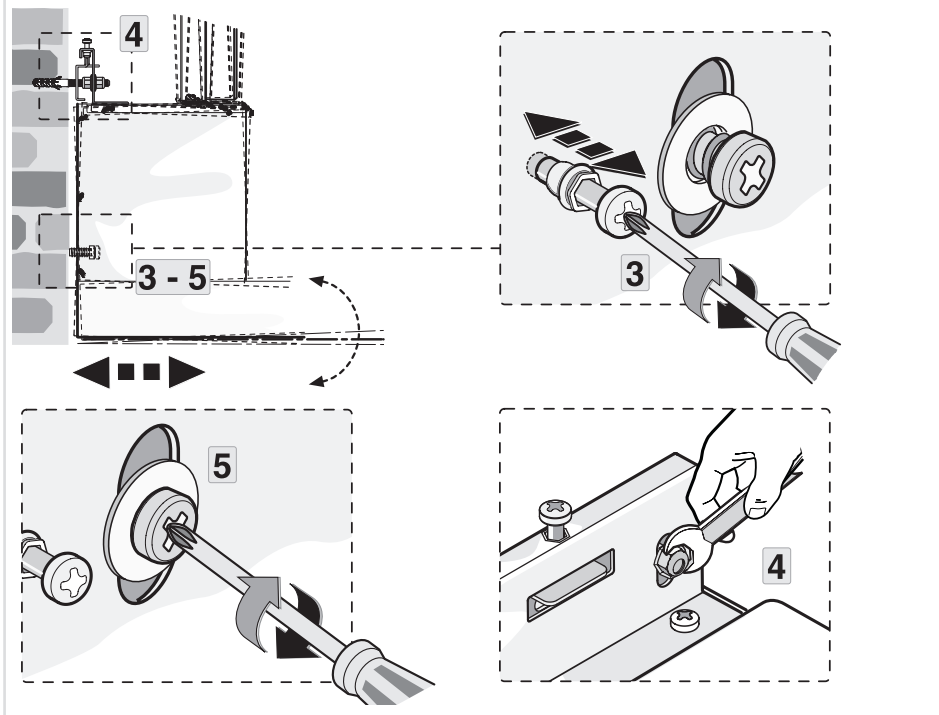


Встановлення

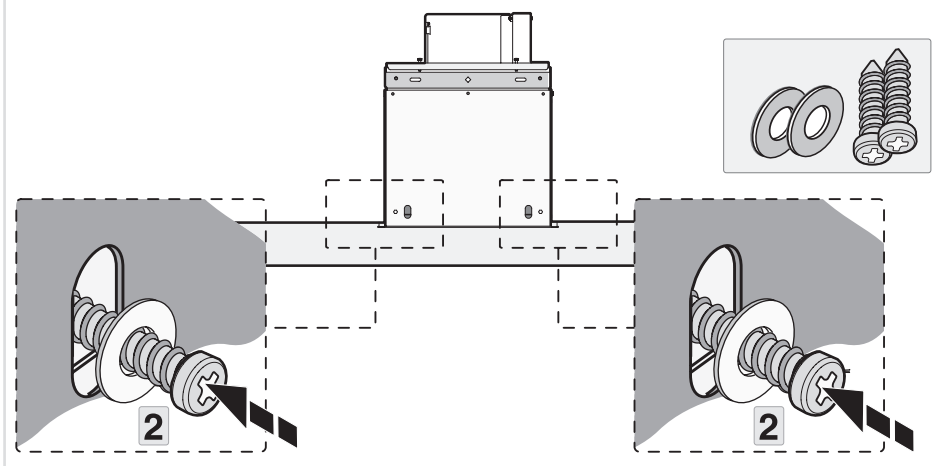
8



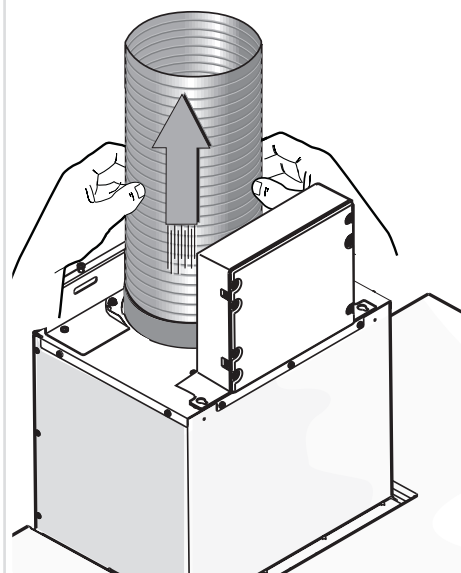
9



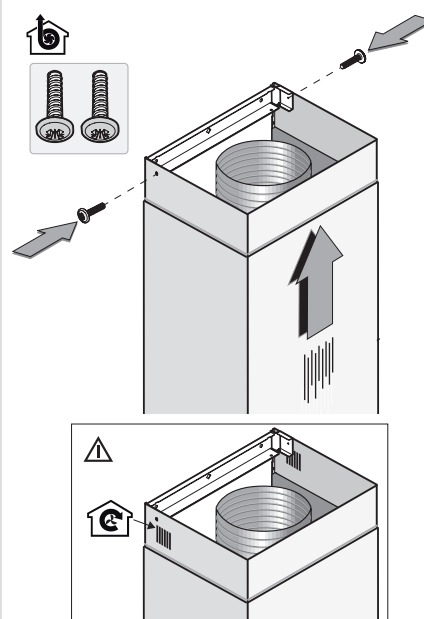
10



11



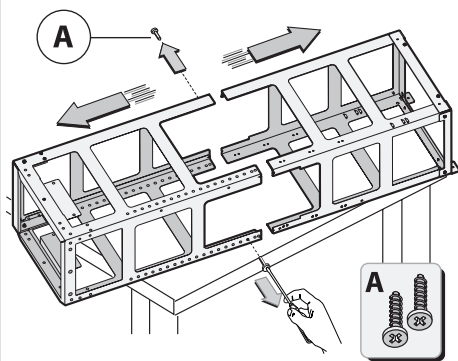
12



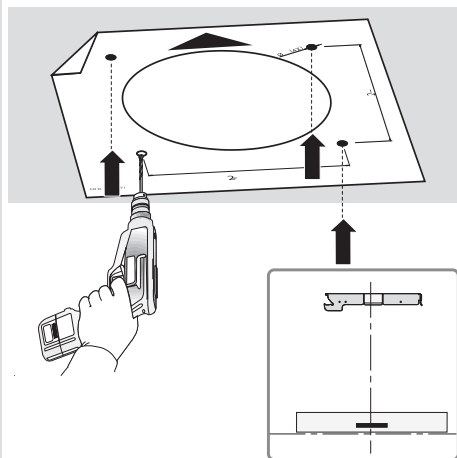
Встановлення

Острівні витяжки

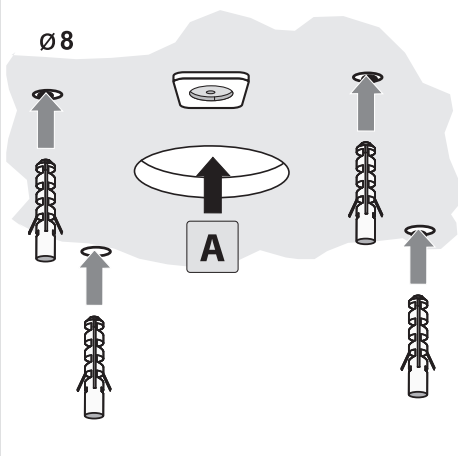
1



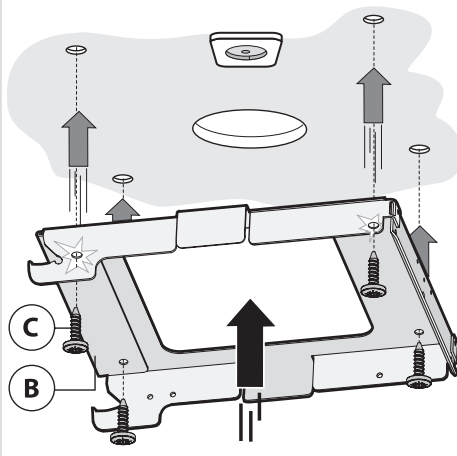
2



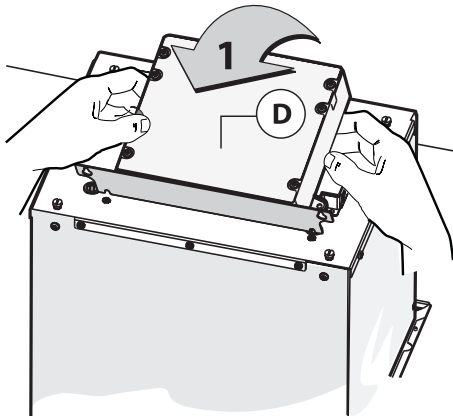
3



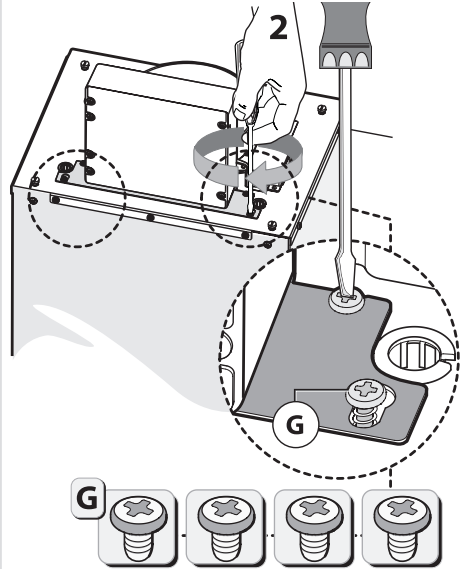
4



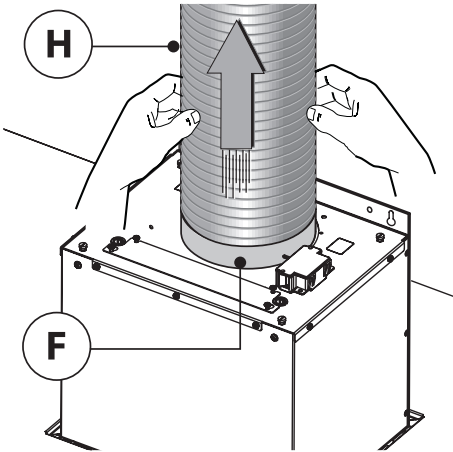
5



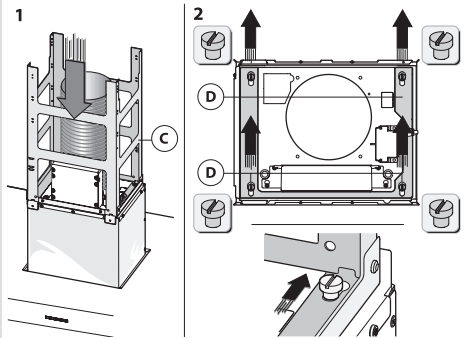
6



7

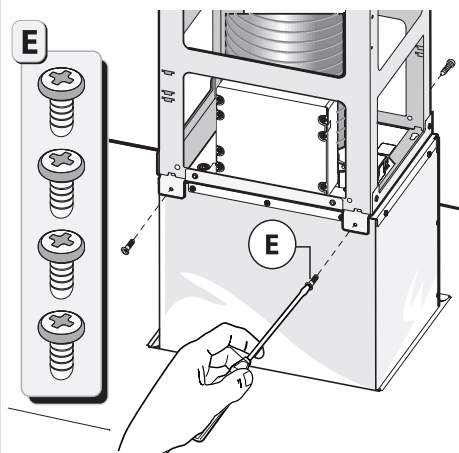


8

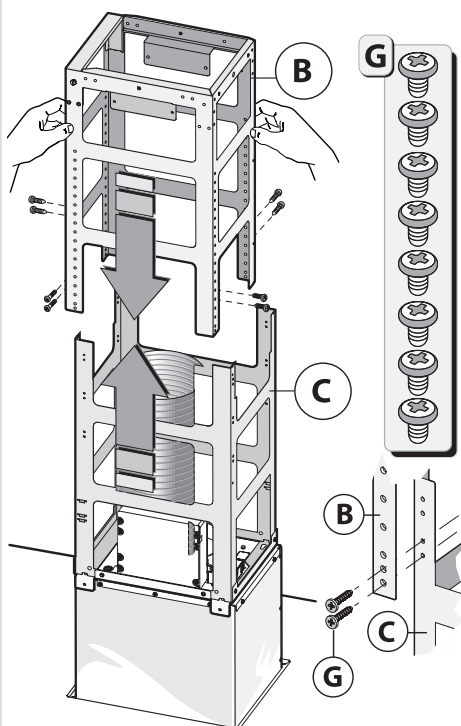


Встановлення

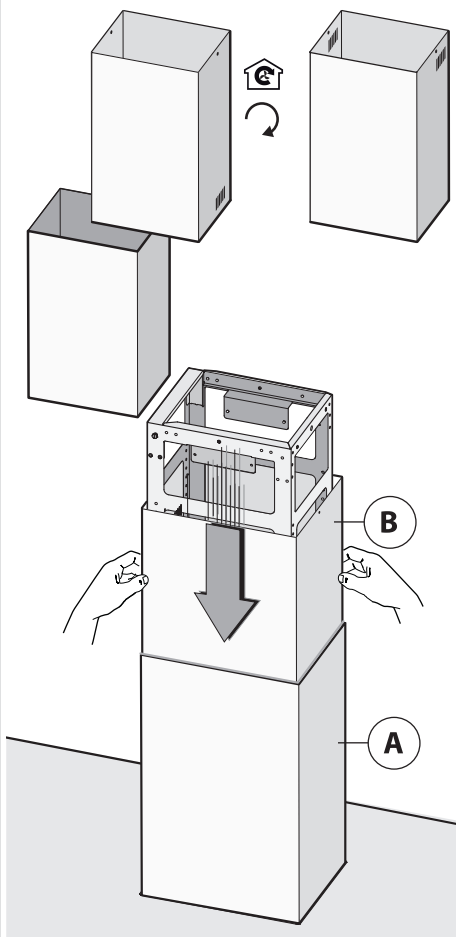
9



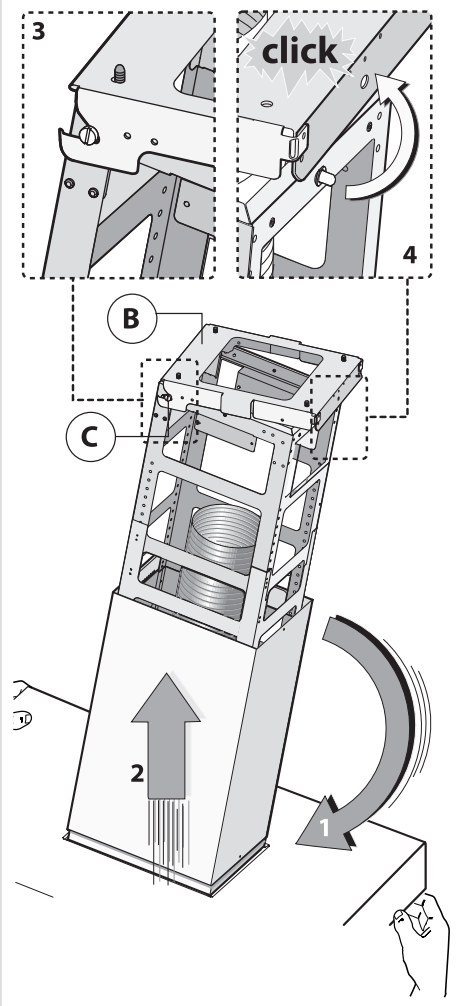
10



11

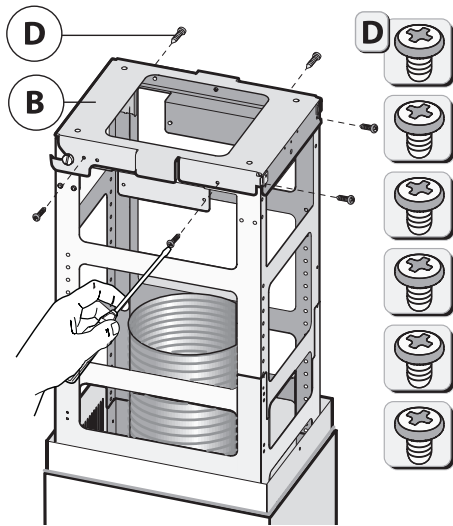


12

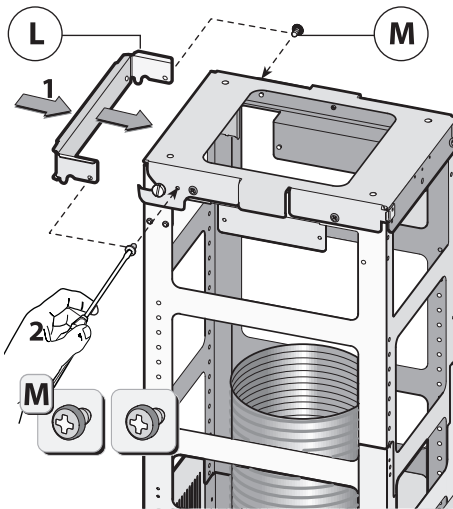


Встановлення

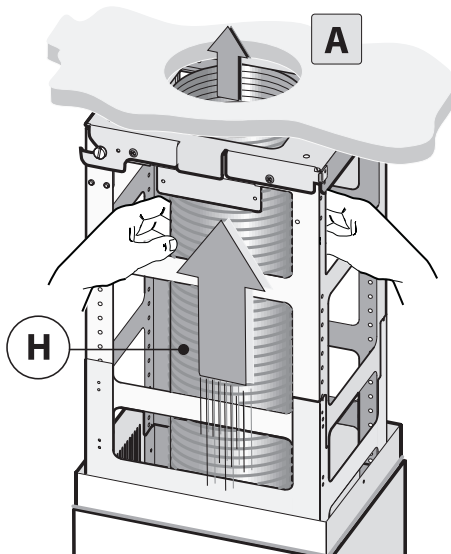
13



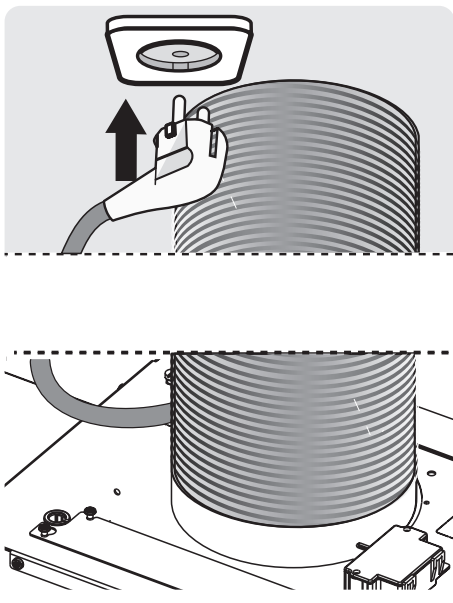
14



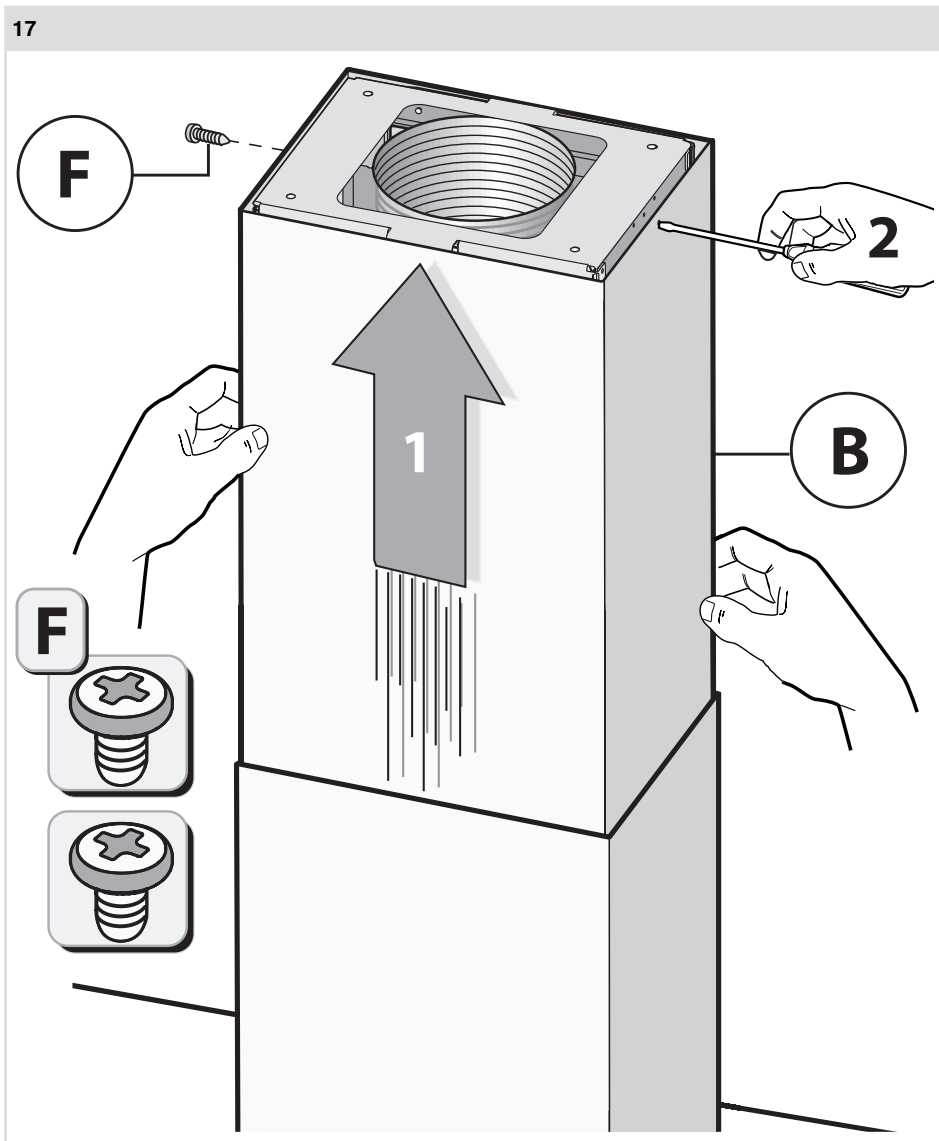
15



16



17



Зауваження щодо захисту довкілля

Поради щодо енергоефективного використання витяжки під час приготування їжі

- Встановлюйте низьку швидкість всмоктування та в разі потреби найвищу швидкість (форсований режим).
- Витяжка працює ефективніше, якщо забезпечити належну вентиляцію в кухні.
- Регулярно чистьте та, якщо треба, міняйте фільтри, щоб вони не втрачали своєї ефективності. Забитий фільтр не діє, що подовжує час, потрібний для очищення повітря.

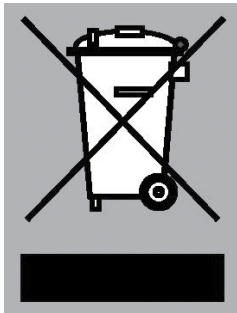
Утилізація приладу та пакування

Під час виготовлення цього приладу використовувались екологічно безпечні матеріали. Цей прилад потрібно утилізувати відповідним чином після завершення терміну експлуатації. Щоб дізнатися, як це зробити, зверніться в місцеві органи влади.

Упаковка приладу придатна для переробки. Для повторного використання придатні такі матеріали:

- картон;
- поліетиленова плівка (PE);
- полістирол, що не містить хлорфторвуглеводнів (жорсткий спінений полістирол).

Ці матеріали необхідно належним чином утилізувати відповідно до офіційних правил.



Нанесений на продукт символ перекресленого смітника вказує, що побутові електроприлади потрібно утилізувати окремо. Це означає, що після завершення терміну експлуатації прилад не можна утилізувати разом зі звичайними побутовими відходами. Його потрібно віднести в спеціальний муніципальний центр, який займається роздільним збором відходів, або передати спеціалісту, який надає відповідні послуги.

Роздільний збір побутових приладів допомагає уникнути потенційного негативного впливу на навколишнє середовище та здоров'я людей, якого може завдати неправильна утилізація. Також це дає змогу повторно використати матеріали, з яких виготовлено прилад, що значно заощаджує енергію та природні ресурси.



Декларація відповідності

Цим ми заявляємо, що наша продукція задовольняє вимогам чинних Європейських директив, розпоряджень і правил, а також вимогам, наведеним у зазначених стандартах.



ASKO
Inspired by Scandinavia

www.asko.com



880719-a1



Ми зберігаємо за собою право вносити зміни.