

**gorenje**

NO

NO

**BRUKSANVISNING**  
FOR ET KJØLESKAP



Vi setter stor pris på tilliten du har vist oss ved å kjøpe dette apparatet, som er utformet for å forenkle hverdagen din. Denne bruksanvisningen gjør at du raskt kan sette deg inn i funksjonene, noe som gjør det lettere å bruke produktet.

Vi håper du får mye glede av produktet.

Besøk oss gjerne på hjemmesiden vår. Her kan du angi apparatets modellnummer, som står på merkeplaten eller garantikortet, for å finne en detaljert beskrivelse av apparatet, bruksråd, feilsøking, serviceinformasjon, bruksanvisning osv.



<http://www.gorenje.com>

### **Apparatet er kun beregnet til husholdningsbruk.**

Kjøleskapet er beregnet på oppbevaring av ferske matvarer over 0°C.

Symbolene nedenfor brukes gjennom hele bruksanvisningen og har følgende betydning:



#### **INFORMASJON!**

Informasjon, råd, tips eller anbefaling



#### **ADVARSEL!**

Advarsel – generell fare



#### **ELEKTRISK STØT!**

Advarsel – fare for elektrisk støt



#### **BRANNFARE!**

Advarsel – brannfare

# Innhold

<b>Viktige merknader og sikkerhetsregler</b> .....	<b>5</b>
Før du bruker apparatet for første gang .....	5
Viktige sikkerhetsanvisninger .....	5
Viktig informasjon om bruk av apparatet .....	8
Beskyttelse av miljøet .....	10
<b>Tips om strømsparing for kjøleapparater</b> .....	<b>10</b>
<b>Installasjon og tilkobling</b> .....	<b>11</b>
Riktig plassering .....	11
Tilkobling av apparatet .....	11
Tilkobling av apparatet .....	13
<b>Omhengsling av døren</b> .....	<b>14</b>
<b>Beskrivelse av apparatet</b> .....	<b>19</b>
<b>Bruke apparatet</b> .....	<b>20</b>
Slå apparatet på/av .....	21
Regulering av temperaturen i apparatet .....	21
Standby-modus for kontrollenhet/display .....	21
Intensiv kjøling (superkjøling) .....	21
Eco-funksjon .....	22
Barnesikring (Child lock) .....	23
Alarm for høy temperatur .....	23
Alarm for åpen dør .....	23
Alarm ved strøbrudd/strømforsyningsfeil .....	24
<b>Utstyr inni apparatet</b> .....	<b>25</b>
Hylle .....	25
Flaskestativ av metall * .....	25
Skuff for frukt og grønnsaker med fuktighetskontroll (CrispZone) * .....	25
FreshZone-skuff * .....	25
ZeroZone-skuff * .....	26
Forvandle ZeroZone-skuffen til en skuff for frukt og grønnsaker * .....	27
Skuff for frukt og grønnsaker .....	27
Dørhyller .....	27
Vifte (DynamicAir) * .....	28
Luftfordelingssystem (MultiFlow) * .....	28
AdaptTech .....	28
<b>Anbefalt fordeling av matvarer</b> .....	<b>29</b>
<b>Oppbevaring av mat i kjøleskapet</b> .....	<b>30</b>
Viktige advarsler om oppbevaring av mat .....	30
Unngå at maten tilsmusses .....	30
<b>Avriming av apparatet</b> .....	<b>30</b>
Automatisk avriming av kjøleskapet .....	30
<b>Rengjøring av apparatet</b> .....	<b>30</b>
<b>Feilsøking</b> .....	<b>32</b>



# Viktige merknader og sikkerhetsregler

## Før du bruker apparatet for første gang

Før du kobler apparatet til strømmettet, må du lese bruksanvisningen grundig. Den beskriver apparatet og riktig og sikker bruk av apparatet. Bruksanvisningen gjelder for flere produkttyper/-modeller. Dette betyr at den kan inneholde beskrivelser av innstillinger eller utstyr som ikke er tilgjengelig på ditt apparat. Ta vare på denne bruksanvisningen til senere bruk, og fest den til apparatet ved et eventuelt videresalg.

Kontroller at det ikke finnes skader eller uregelmessigheter feil på apparatet. Hvis du finner ut at apparatet er skadet, må du varsle forhandleren der du kjøpte apparatet.

Før du kobler apparatet til strømmettet, må det stå minst to timer i loddrett stilling. Dette reduserer muligheten for feilfunksjon i kjølesystemet på grunn av feilhåndtering under transport.

## Viktige sikkerhetsanvisninger



### **BRANNFARE!**

**ADVARSEL!** Fare for brann/brennbare materialer.

Apparatet må kobles til strømmettet og jordes i samsvar med gjeldende standarder og bestemmelser.

**ADVARSEL!** Ikke plasser flere bærbare uttak eller bærbare strømforsyninger på baksiden av apparatet.

Før rengjøring av apparatet må du koble det fra strømmettet (trekk støpslet ut av veggkontakten).



### **ELEKTRISK STØT!**

**ADVARSEL!** Hvis strømledningen er skadet, må den skiftes ut av produsenten, en servicetekniker eller en tilsvarende kvalifisert person for å unngå all fare.



### **ELEKTRISK STØT!**

ADVARSEL! Sørg for at strømledningen ikke blir sittende fast eller skades når du plasserer produktet.



### **ELEKTRISK STØT!**

Hvis LED-lyset ikke virker, må du kontakte en servicetekniker. Ikke prøv å reparere LED-lyset på egen hånd, for det er fare for berøring med høyspenning!



### **ADVARSEL!**

ADVARSEL! Ikke bruk noen elektriske apparater inni fryseboksen, bortsett fra de som eventuelt er tillatt av produsenten.



### **ADVARSEL!**

ADVARSEL! Ikke bruk mekanisk utstyr eller annet for å sette fart i avrimingen, unntatt utstyr som er anbefalt av produsenten.



### **ADVARSEL!**

ADVARSEL! Installer apparatet i henhold til instruksene for å unngå all risiko på grunn av dårlig stabilitet.

## **Fare for frostskafer**

Ikke stikk frosne mat i munnen og unngå å berøre frosne matvarer, for dette kan føre til frostskafer.

## **Sikkerhet for barn og sårbare personer**

Apparatet er ikke ment for bruk av personer (inkludert barn) med reduserte fysiske, sensoriske eller mentale evner, eller personer som mangler erfaring og kunnskap, med mindre de er under tilsyn eller får opplæring om bruken av apparatet av en person som er ansvarlig for deres sikkerhet.

Barn skal holdes under tilsyn for å sikre at de ikke leker med apparatet.

Rengjøring og vedlikehold skal ikke utføres av barn uten tilsyn.

Fjern emballasjen som skal beskytte apparatet eller deler av apparatet under transport, og oppbevar den utenfor barns rekkevidde. Fare for personskader eller kvelning!

Når du skal kassere et brukt apparat, fjerner du strømledningen, tar av døra, men lar hyllene sitte i apparatet. Dette hindrer at barn kan bli innelåst i apparatet.

## **Bare for europeiske markeder**

Dette apparatet kan brukes av barn som er 8 år eller eldre, og av personer med reduserte fysiske, sensoriske eller mentale evner eller manglende erfaring og kunnskap dersom de får tilsyn eller veiledning om sikker bruk av apparatet og forstår hvilke farer som er involvert.

Barn skal ikke leke med apparatet.

Rengjøring og vedlikehold skal ikke utføres av barn uten tilsyn.

Barn i alderen 3 til 8 år kan ta ting inn og ut av kjøleapparater.

## **Advarsel angående kjølemiddel**

Apparatet inneholder en liten mengde av den miljøvennlige, men brennbare gassen R600a. Sørg for at ingen deler av kjølesystemet blir skadet. En gasslekkasje er ikke skadelig for miljøet, men den kan forårsake personskader eller brann.

Ved gasslekkasje må rommet luftes grundig, du må koble apparatet fra strømmen og ta kontakt med en servicetekniker.

## **Viktig informasjon om bruk av apparatet**



**ADVARSEL!** Dette apparatet er beregnet for bruk i husholdninger og lignende formål som:

- personalkjøkken i butikker, på kontorer og på andre arbeidsplasser
- i gårdshus og av gjester ved hoteller, moteller og andre typer bomiljøer
- enklere overnattingssteder (“bed and breakfast”)
- catering og lignende formål som ikke er relatert til direkteutsalg



## **ADVARSEL!**

ADVARSEL! Sørg for at ventilasjonsåpningene på kabinettet eller i kjøkkeninnredningen der skapet er innbygd, ikke blokkeres.

Apparatet skal ikke brukes utendørs og må ikke utsettes for regn.

Ikke oppbevar eksplosive stoffer som aerosolbeholdere med brennbart drivstoff i dette apparatet.

Hvis du ikke skal bruke apparatet på en stund, slår du det av med den aktuelle bryteren og trekker støpslet ut av stikkontakten. Før du forlater apparatet, bør det tømmes, avrimes og rengjøres. Husk å la døra stå på gløtt.

Ved feil eller strømbrudd må du ikke åpne fryseskapet før det er gått mer enn 16 timer siden det har vært i drift. Etter denne tiden må du bruke den frosne maten eller sørge for tilstrekkelig kjøling (f.eks. et reserveapparat).

## **Teknisk informasjon på apparatet**

Merkeplaten er plassert på innsiden av apparatet. På merkeplaten står data om spenning, brutto- og nettovolum, type og mengde kjølemiddel og informasjon om klimaklasser.

Hvis teksten på merkeplaten ikke står på ditt eget språk, limer du på etiketten som følger med apparatet.

## **ADVARSEL!**

ADVARSEL! Ikke ødelegg kjølesystemet. Dette vil også hindre forurensing.

## Beskyttelse av miljøet

Emballasjen er laget av miljøvennlige materialer som kan resirkuleres, kastes eller destrueres uten å skade miljøet.

### Kassere et brukt apparat

Vern om miljøet ved å levere apparatet til et godkjent avfallsmottak for husholdningsapparater etter endt levetid.

Før du gjør dette, må du utføre følgende operasjoner:

- Koble apparatet fra strømtilførselen.
- La aldri barn leke med apparatet.



■ Symbolet på produktet eller emballasjen indikerer at produktet ikke skal behandles som vanlig husholdningsavfall. Produktet må leveres til godkjent mottak for elektrisk og elektronisk avfall. Riktig avfallshåndtering av produktet bidrar til å forebygge eventuelle negative konsekvenser for miljø og helse. Slike negative konsekvenser kan bli resultatet ved feil avhending av produktet. Vennligst ta kontakt med lokale renovasjonsmyndigheter, renovasjonsfirma eller forretningen der du kjøpte produktet for mer informasjon om avfallshåndtering av produktet.

## Tips om strømsparing for kjøleapparater

- Installer apparatet som spesifisert i bruksanvisningen.
- Ikke åpne døra oftere enn nødvendig.
- Kontroller fra tid til annen at ingenting hindrer luftsirkulasjonen under apparatet.
- Hvis pakningen er skadet eller ikke er helt tett av andre grunner, må den skiftes så snart som mulig.
- Lagre matvarene i lukkede beholdere eller egnet emballasje.
- Kjøøl maten ned til romtemperatur før du setter den i kjøleskapet.
- Tin frosset mat i kjøleskapet.
- For å utnytte hele det innvendige volumet i fryseskapet, kan du fjerne noen av skuffene som beskrevet i bruksanvisningen.
- Avrim det tradisjonelle fryseskapet når det har dannet seg et ca. 3-5 millimeter lag med rim på veggene og i bunnen av de kjølte flatene.
- Kontroller at hyllene er jevnt fordelt og at maten plasseres slik at luften kan sirkulere fritt inni apparatet (følg anbefalt plassering av mat som beskrevet i bruksanvisningen).
- Ikke blokker vifteåpningene på apparater med vifte.
- Hvis du ikke trenger viften eller ionisatoren, kan du slå dem av for å redusere strømforbruket.

# Installasjon og tilkobling

## Riktig plassering

- Monter produktet i et tørt rom med god ventilasjon. Apparatet fungerer best når omgivelsestemperaturen er innenfor området i tabellen nedenfor. Produktklassen er angitt på merkeplaten med grunnleggende informasjon om apparatet.

Beskrivelse	Klimaklasse	Omgivelsestemperaturområde °C	Relativ fuktighet
Utvidet normalt temperaturområde	SN	+10 til +32	≤75%
Normalt	N	+16 til +32	
Subtropisk	ST	+16 til +38	
Tropisk	T	+16 til +43	



### INFORMASJON!

Produktet skal ikke bygges inn.



### INFORMASJON!

Ikke plasser apparatet i et rom der temperaturen kan bli lavere enn 5 °C, for dette kan føre til unormal drift eller feil!

- Strømledningen til apparatet skal være tilgjengelig etter installering!
- Ikke plasser apparatet i nærheten av apparater eller enheter som stråler ut varme, slik som komfyr, ovn, radiator, vannkoker og lignende, og ikke utsett apparatet for direkte sollys. Apparatet må monteres minst 3 cm fra en elektrisk komfyr eller gasskomfyr og minst 30 cm fra en olje- eller kullovn. Hvis avstanden mellom slike varmekilder og apparatet er mindre, må det brukes isolasjonspanel.

**Merk!** Plasser apparatet i et tilstrekkelig stort rom. Det må være minst 1 m<sup>3</sup> rom per 8 gram kjølemiddel. Kjølemiddelmengden står på merkeplaten på innsiden av apparatet.

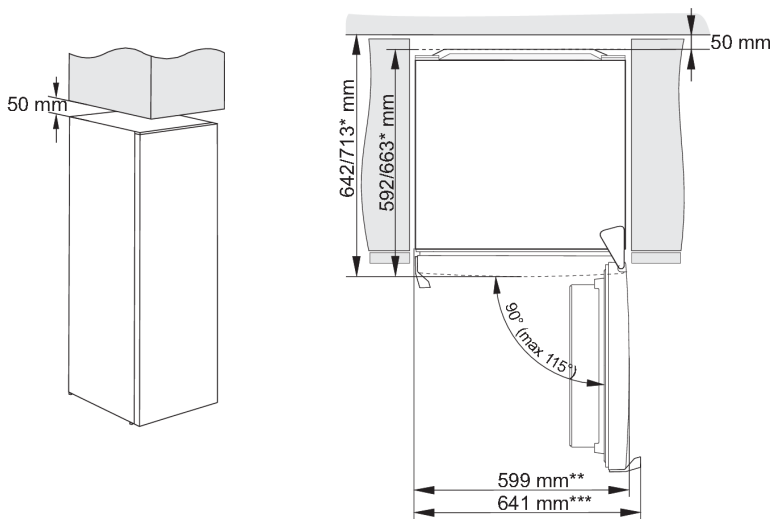
## Tilkobling av apparatet

Apparatet bør installeres av minst to personer for å unngå personskade og skade på apparatet.

- Apparatet må stå flatt eller helle litt bakover. Det må stå stabilt og plasseres på et solid underlag. Apparatet har to justerbare ben foran som kan brukes til å stille apparatet i vater. På baksiden er det hjul som gjør det lettere å installere apparatet (gjelder bare enkelte modeller).



- Når du har vatret apparatet med de justerbare bena, justerer du det ekstra benet slik at apparatet står enda mer stabil.
- Apparatet må ikke utsettes for direkte sollys og ikke plasseres i nærheten av varmekilder. Hvis slik plassering ikke kan unngås, må du montere et isolasjonspanel mellom apparatet og varmekilden.
- Dette apparatet skal monteres frittstående. For å oppnå nominell/minimum strømforbruk må det alltid være 50 mm avstand mellom veggen og baksiden av apparatet samt over apparatet. Sørg også for tilstrekkelig luft sirkulasjon på begge sider av apparatet samt over det.
- Apparatet kan også plasseres ved siden av eller mellom kjøkkenskap, eller mot en vegg. Ved slik plassering fungerer apparatet problemfritt, men strømforbruket kan øke. Overhold minimumskravene til avstand over og bak apparatet, som vist i figuren.
- Ta med i beregningen den plassen eller klaringen som trengs for å åpne døren til apparatet, slik at skuffene og hyllene kan trekkes ut eller fjernes (se installasjonsskjema).



\* modellavhengig

\*\* modell med innebygd håndtak

\*\*\* modell med utvendig/utstikkende håndtak

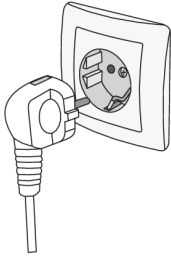


#### INFORMASJON!

Merk: Når apparatet plasseres på en sokkel med dybde mindre enn 625 mm, anbefales det å kjøpe og montere et sikkerhetssett.

Kode for å bestille settet: 890399.

## Tilkobling av apparatet

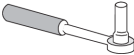





- Koble apparatet til strømmettet ved å sette strømledningen i stikkontakten. Veggkontakten må være tilkoblet et jordfeilrelé (sikkerhetsbryter). Nominell spenning og frekvens er angitt på merkeskiltet med grunnleggende informasjon om apparatet.
- Apparatet må kobles til strømmettet og jordes i samsvar med gjeldende standarder og bestemmelser. Apparatet tåler kortvarige spenningssvingninger, men disse må ikke overskride  $\pm 6\%$ .

# Omhengsling av døren

Retningen døren åpnes i, kan endres.

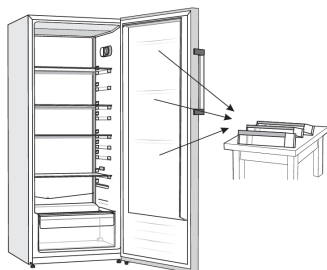
Merk! Koble apparatet fra strømmettet før omhengsling av døren.

Nødvendig verktøy:	
	Pipenøkkel nr. 8
	Stjerneskrutrekker
	Flat skrutrekker
	Nøkkel nr. 8

Merk!

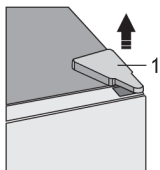
- Hvis apparatet må vippes for å få tilgang til de nederste delene, kan du be en annen person om hjelp eller legge apparatet på et mykt og polstret underlag for å unngå skade. Gå frem som beskrevet under for å hengsle om døra.

1.

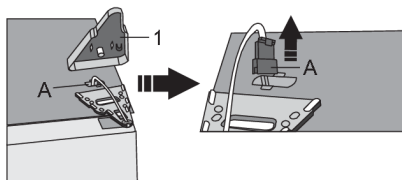


Sett apparatet i oppreist stilling. Åpne døren, og ta ut dørhyllene (for ikke å skade dem under prosedyren). Lukk deretter døren.

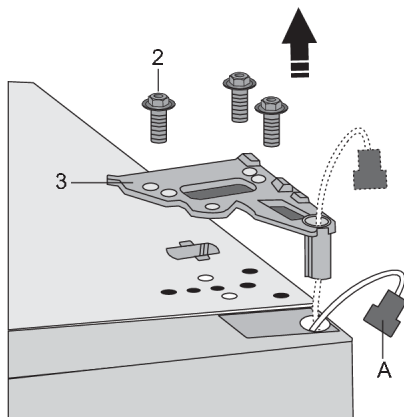
2.



Fjern dekselet til topphengelet (1). Vær forsiktig så du ikke ødelegger pluggen (A). Koble fra pluggen (A).



3.



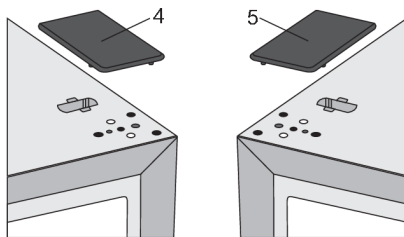
Løsne skruene (2) og fjern hengslet (3).  
Stikk pluggen (A) gjennom hullet i hengslet.  
Hold fast i døra mens du gjør dette slik at den ikke faller.

4.



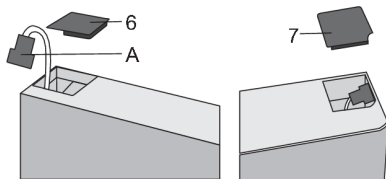
Ta døren av det nederste hengselet ved å løfte døren forsiktig rett opp. Legg døren på et mykt underlag.

5.

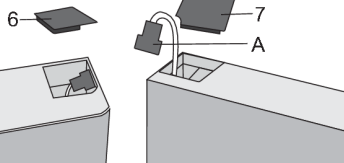


Ta det (høyre) dekselet (4) ut av posen, og sett det på det stedet der du fjernet topphengslet. Fjern og ta vare på dekselet på den andre siden (5) der hengslet skal settes på.

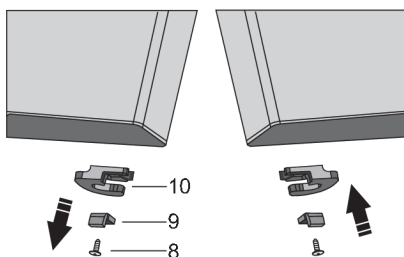
6.



Fjern dekkelet (6) fra dørens venstre side, og ta ut kontakten (A) fra rommet under dekkelet. Fjern deretter dekkelet (7) fra dørens høyre side. Sett dekkelet (7) på dørens venstre side, og sett dekkelet (6) på dørens høyre side.



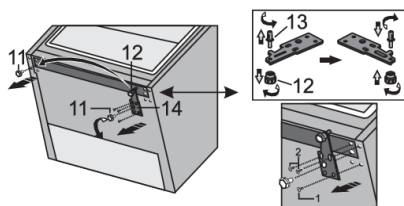
7.



Løsne skruen (8) og fjern dørholderen (10) og dørstopperen (9). Bruk deretter en skruer (8) til å montere dørholderen fra posen og dørstopperen (9). Ta vare på dørholderen (10) i tilfelle du trenger den senere.

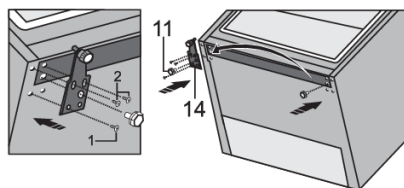
8. Vipp apparatet bakover, og ta av den justerbare foten (11).

9.



Løsne de tre skruene på det nederste hengselet (14) før du tar det av. Fjern den ekstra foten (12) fra bolten (13) på det nedre hengselet. Skru ut bolten (13) fra det nedre hengselet, og skru den inn på den motsatte siden av hengselet, komplett med den ekstra foten (12).

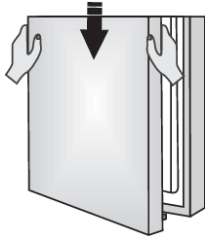
10.



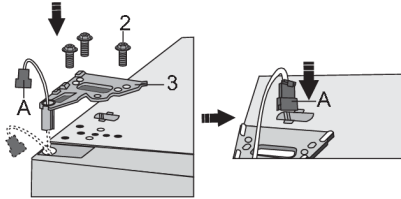
Fest hengselet (14) på den motsatte siden ved hjelp av skruene. Skruene bør festes i rekkefølgen som er vist i figuren nedenfor. Trekk først til skruer 1, etterfulgt av skruer 2. Skru deretter på den justerbare foten (11).



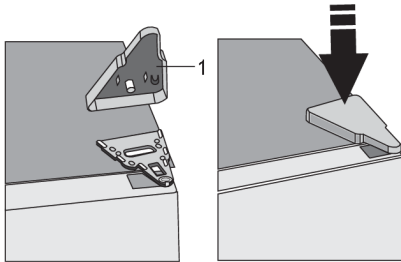
11.



Posisjoner den øverste døren riktig, før kontakten (A) gjennom hullet i det øverste hengelet, (3) og bruk skruene (2) til å feste den. Hold døren på plass mens du posisjonerer den. Koble til kontakten (A).



12.

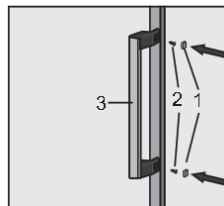
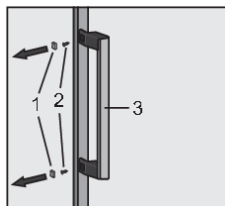


Sett dekselet til topphengselet (1) tilbake på plass.

13. Åpne døren, og sett inn dørhyllene/hyllene. Lukk døren igjen.

Merk: Hvis modellen har håndtak, flytter du det til motsatt side ved å følge instruksjonene nedenfor.

Fjern dekslene, (1) og løsne de to skruene (2) som vist i figuren. Vri håndtaket (3) 180°, og sett det på motsatt side. Fest deretter skruene (2), og sett på dekslene igjen (1).



## Flytte plassering av det hengslede håndtaket (kun med enkelte modeller)

Merk: Hvis modellen har hengslet håndtak, kan du flytte det til motsatt side ved å følge instruksjonene nedenfor:



### INFORMASJON!

For å kunne flytte et hengslet håndtak, må døren være åpen.

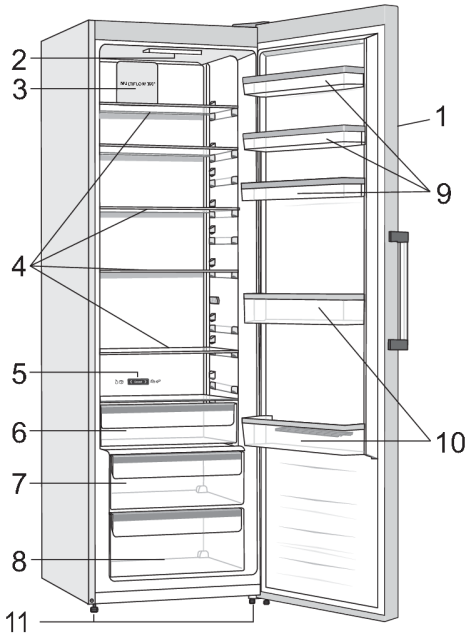
1. Fjern dekselplatene (1), som vist i figuren.
2. Løsne de fire skruene (2).
3. Vri håndtaket (3) 180°, og sett det på motsatt side. Fest deretter skruene (2), og sett på dekselplatene (1).



# Beskrivelse av apparatet

Apparatets innvendige utstyr kan variere, avhengig av apparatmodell.

Dette produktet inneholder en lyskilde i energieffektivitetsklasse G.

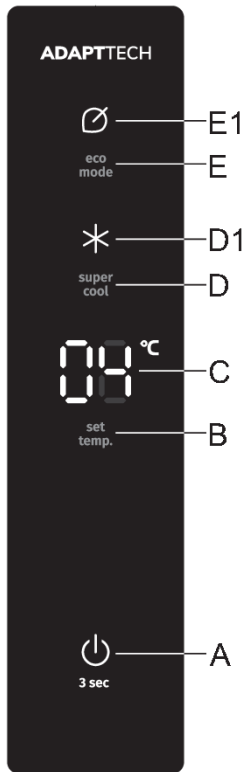


1. Kontrollenhet
2. LED-lys
3. Vifte/MultiFlow \*
4. Glasshyller
5. Glidebryter for å gjøre ZeroZone-skuffen om til en frukt- og grønnsaksbeholder \*
6. FreshZone/ZeroZone-skuff \*
7. CrispZone-skuff for frukt og grønnsaker med fuktighetskontroll \*
8. Skuff for frukt og grønnsaker
9. Lave dørhyller
10. Flaskestativ
11. Fot

- Skuffene er utstyrt med et systemsom hindrer at de kan trekkes ut utilsiktet. For å fjerne en skuff fra apparatet drar du den ut så langt det går. Deretter løfter du oppfronten og trekker den helt ut

\* Bare på noen modeller

# Bruke apparatet



- A** Apparatets av/på-bryter
- B** Temperaturinnstillingsknapp
- C** Display for innstilt temperatur
- D** Av/på-knapp for intensiv kjøling (super cool)
- D1** Indikator for intensiv kjøling (superkjøling)
- E** På/av-knapp for Eco-funksjon
- E1** Indikator for Eco-funksjon

## Slå apparatet på/av

Når du kobler apparatet til strømmettet for første gang, vil det være i standby-modus (slått av, men med strømforsyning).



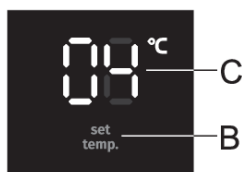
**Slik slår du på apparatet:** Du slår på apparatet ved å trykke på **A**-knappen. Du vil høre et lydsignal, og temperaturen vil vises på displayenheten **C**.

**Slik slår du av apparatet:** Du slår av apparatet ved å trykke på **A**-knappen og holde den inne (i 3 sekunder). Apparatet vil gå til standby-modus (fortsatt strømforsyning).

## Regulering av temperaturen i apparatet

### INFORMASJON!

- Fabrikkinnstillingen er den anbefalte temperaturen på 4 °C.
- Når apparatet er slått på, kan det ta flere timer før den innstilte temperaturen er nådd. Ikke legg mat i apparatet før temperaturen har sunket til den valgte innstillingen.



Bruk **B**-knappen til å stille inn temperaturen i apparatet.

- Temperaturen i apparatet kan stilles inn i området fra +1 °C til +9 °C.
- Hver gang du trykker på **B**-knappen, økes temperaturen med 1 °C. Tre sekunder etter siste knappetrykk lagres gjeldende innstilling automatisk som apparatets nye temperaturinnstilling.
- Anbefalt temperaturinnstilling er 4 °C.

## Standby-modus for kontrollenhet/display

### INFORMASJON!

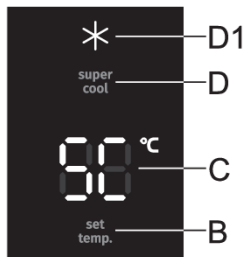
30 sekunder etter at du har trykket på den siste knappen, går kontrollenheten/displayet til standby-modus. Alle indikatorer og visninger på kontrollenheten vil bli slått av. Hvis noen av tilleggsfunksjonene er aktivert, vil indikatoren lyse også mens apparatet er i standby-modus.

**Slik går du tilbake fra standby-modus:** Trykk på **A**-knappen, eller åpne døren. Hvis noen av tilleggsfunksjonene er aktivert, kan du også trykke på knappen som aktiverer eller deaktiverer tilleggsfunksjonen for å vekke apparatet fra standby-modus.

## Intensiv kjøling (superkjøling)

### INFORMASJON!

Bruk denne innstillingen når du har slått på apparatet for første gang, før rengjøring eller før du setter inn store mengder mat.



**Aktivere:** Trykk på **D**-knappen for å aktivere intensiv kjøling (superkjøling).

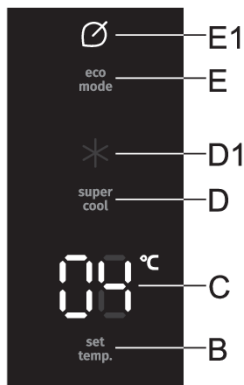
Du vil høre et lydsignal, \* vil lyse i displayenheten, og **SC** vil lyse i displayenheten **C**.

**Deaktivere:** Du deaktiverer intensiv kjøling (superkjøling) ved å trykke på **D**-knappen igjen. Du vil høre et lydsignal, og \* vil ikke lenger lyse. Hvis funksjonen ikke deaktiveres manuelt, vil den automatisk deaktiveres etter ca. 12 timer.

### INFORMASJON!

Når den intensive kjølefunksjonen (super cool) er aktivert, vil apparatet kjøle med maksimal effekt. I denne tiden kan driftsstøyen være noe høyere.

## Eco-funksjon

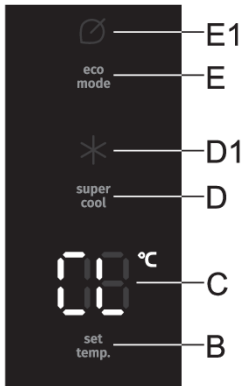


**Aktivere:** Du aktiverer funksjonen **eco** ved trykke på **E**-knappen. vil lyse. Når denne funksjonen er aktivert, virker apparatet med optimale innstillinger.

**Deaktivere:** Du deaktiverer **Eco**-funksjonen ved å trykke på **E**-knappen igjen. Temperaturen går tilbake til den forrige innstillingen.

**eco**-funksjonen vil også deaktiveres når du bruker **B**-knappen til å endre temperaturinnstillingen eller når du aktiverer noen av de andre tilleggsfunksjonene.

## Barnesikring (Child lock)



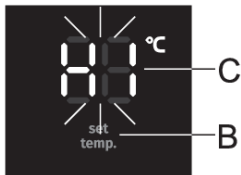
**Aktivere:** Du aktiverer barnesikringen ved å trykke og holde **E**-knappen inne (i 3 sekunder). Du vil høre et lydsignal, og **CL** vil vises et øyeblikk i **B**-displayet.

Funksjonen vil låse alle knappene, bortsett fra **E**-knappen.

**Slik deaktiverer du:** Trykk på **E**-knappen igjen for å deaktivere funksjonen.

Etter et strømbrudd aktiveres funksjonen på nytt.

## Alarm for høy temperatur



Hvis temperaturen i apparatet er for høy, vil det bli utløst en repeterende lydalarm og **HI** vil blinke i displayenheten.

- Hver gang apparatet slås på med knappen **A**, er det 24 timers forsinkelse på driften av alarmen for høy temperatur. Hvis apparatet ikke kommer ned i tilstrekkelig lav temperatur i løpet av denne perioden, aktiveres alarmen.

### Slå av alarmen:

- Bekreft og slå av lydalarmlarmen ved å trykke på en knapp. Når du trykker på en knapp, slås alarmen av, og den høyest målte temperaturen i apparatet vil vises i displayenheten **C**. Når du trykker på en knapp igjen, vil den innstilte temperaturen blinke i displayenheten **C**. Temperaturindikasjonen vil fortsette å blinke til den faktiske temperaturen i apparatet faller til under alarmnivå.
- Når apparatet når en lav nok temperatur, vil temperaturvisningen slutte å blinke og i stedet lyse fast.
- Hvis du ikke bekrefter og slår av den akustiske alarmen, vil den aktiveres hver time i ca. 15 minutter.

## Alarm for åpen dør

Hvis døren er åpen for lenge, aktiveres en repeterende lydalarm. Hvis alarmen ikke slås av manuelt, vil den vare i 10 minutter. Deretter vil apparatet fortsette å virke som om døren var lukket.

**Slå av alarmen:** Du slår av alarmen ved å lukke døren til apparatet.

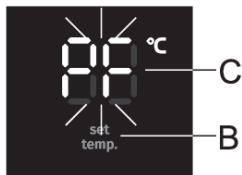
### INFORMASJON!

Hvis du slår av alarmen ved å trykke på en knapp, utløses alarmen igjen etter 4 minutter hvis døren fremdeles er åpen.

### INFORMASJON!

Hvis du lar døren stå åpen i mer enn 10 minutter, vil alarmen opphøre. Apparatet vil gå til sikkermodus for å gi tilstrekkelig kjøling og hindre at mat ødelegges til tross for den åpne døren.

## Alarm ved strømbrudd/strømforsyningsfeil



Hvis temperaturen i apparatet har økt til et alarmnivå under et strømbrudd (strømforsyningsfeil), vil strømbruddsalarmen aktiveres når strømmen kommer tilbake igjen. Du vil høre en lydalarm, og **PF** vil blinke i displayenheten **C**.

Bekreft og slå av lydalarmer ved å trykke på en knapp. Den høyest målte temperaturen vises i displayenheten **C**.

Når du trykker på en knapp igjen, deaktiveres strømbruddsalarmen, og den innstilte temperaturen vil vises i displayenheten **C**.

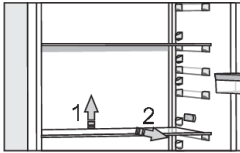
Hvis alarmer for høy temperatur aktiveres samtidig, vil den fungere som beskrevet i kapitlet Alarm for høy temperatur, etter at du har deaktivert alarmer for strømforsyningsfeil.



# Utstyr inni apparatet

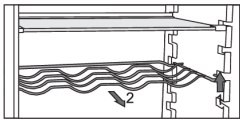
(\* Utstyret avhenger av modellen)

## Hylle



Du kan plassere de tomme hyllene etter ønske på skinnene i kjøleskapet uten å fjerne dem fra kjøleskapet. For å flytte hyllene eller ta dem ut av kjøleskapet løfter du dem litt opp bak, trekker dem mot deg og deretter enten flytter dem eller tar dem ut av apparatet. Lagre lett bederverlige matvarer innerst på hyllen, der temperaturen er lavest.

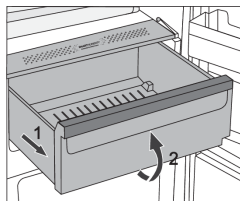
## Flaskestativ av metall \*



- Enkelte modeller har også et flaskestativ. Det er beskyttet mot å kunne trekkes helt ut ved et uhell. Stativet kan bare trekkes ut når det er tomt. Du trekker det ut ved å løfte det litt opp foran og så trekke det mot deg. Plasser flaskestativet slik at flaskene ikke hindrer at døra kan lukkes helt igjen. Stativet har plass til maksimalt ni 0,75-liters flasker eller en samlet vekt på 13 kg – se etikett til høyre på innsiden av apparatet.
- Bokser kan også plasseres på flaskestativet (på langs eller på tvers).

## Skuff for frukt og grønnsaker med fuktighetskontroll (CrispZone) \*

- Skuffen nederst i kjøleskapet er beregnet på oppbevaring av frukt og grønnsaker. Den tilfører fuktighet og hindrer at matvarene tørker opp.
- Fuktigheten i skuffen reguleres automatisk, avhengig av type og mengde av innlagt mat.



- Dra ut skuffen:
  - Trekk ut skuffen så langt det går. Deretter løfter du den opp foran og trekker den helt ut.

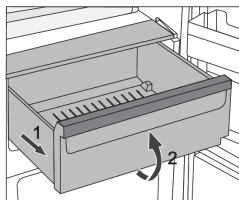
## FreshZone-skuff \*

(bare på noen modeller)

I **FreshZone**-delen holder maten seg frisk lengre enn i et vanlig kjøleskap og bevarer smak og næringsinnhold bedre.

Forråtnelse og tap av masse går langsommere. Derfor holder frukt og grønnsaker seg ferskere lengre. Skuffen må være helt lukket for optimal effekt.

- Når du kjøper mat, må du kontrollere at den er fersk, for dette vil bestemme matens kvalitet og hvor lenge den holder seg i kjøleskapet.
- Oppbevar maten i lukkede beholdere eller annen egnet emballasje slik at den ikke avgir eller opptar lukt.
- Ta maten ut av skuffen 30 til 60 minutter før bruk, slik at smak og aroma får utvikle seg i romtemperatur.
- Mat som ikke tåler lave temperaturer og dermed ikke egner seg for oppbevaring i **FreshZone**-skuffen, er blant annet: Ananas, avokado, banan, oliven, poteter, aubergine, agurk, bønner, paprika (capsicum), meloner, vannmeloner, gresskar, squash og så videre.



- Ta ut skuffen:
  - Trekk ut skuffen så langt det går.
  - Løft den opp foran og trekk

## ZeroZone-skuff \*

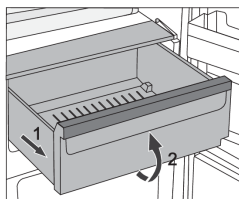
(bare på noen modeller)

I **ZeroZone**-skuffen kan du oppbevare mange typer fersk mat opptil tre ganger lengre enn i et vanlig kjøleskap. Maten holder seg frisk lenger og bevarer smak og næringsstoffer. Temperaturen i skuffen avhenger av temperaturinnstillingene i kjøleskapdelen, omgivelsestemperatur, hvor ofte døren blir åpnet og hvor mye mat som ligger der.

For en temperatur på rundt 0 °C i **ZeroZone**-skuffen anbefaler vi å stille kjøleskaptemperaturen til 4 °C eller lavere. Temperaturen i ZeroZone-skuffen kan falle under 0 °C. Plasser derfor den temperaturfølsomme maten i de øvre delene av kjøleskapet.

Skuffen må være helt lukket for optimal effekt.

- Når du kjøper mat, må du kontrollere at den er fersk, for dette vil bestemme matens kvalitet og hvor lenge den holder seg i kjøleskapet.
- Oppbevar maten i lukkede beholdere eller annen egnet emballasje slik at den ikke avgir eller opptar lukt.
- Ta maten ut av skuffen 30 til 60 minutter før bruk, slik at smak og aroma får utvikle seg i romtemperatur.
- Mat som ikke tåler lave temperaturer og dermed ikke egner seg for oppbevaring i **ZeroZone**-skuffen, er blant annet: Ananas, avokado, banan, oliven, poteter, aubergine, agurk, bønner, paprika (capsicum), meloner, vannmeloner, gresskar, squash og så videre.



- Ta ut skuffen:
  - Trekk ut skuffen så langt det går.
  - Løft den opp foran og trekk

## Forvandle ZeroZone-skuffen til en skuff for frukt og grønnsaker \*

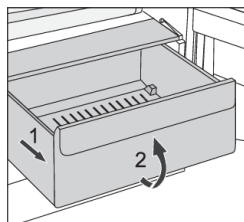
- Hvis du finner ut at du trenger ekstra plass til frukt og grønnsaker, kan du omstille ZeroZone-skuffen til en frukt- og grønnsakskuff (CrispZone).



- Dette gjøres på følgende måte:
  - For å bruke skuffen som en **ZeroZone**: skyv glidebryteren mot høyre.
  - For å bruke skuffen som **frukt- og grønnsakskuff (CrispZone)**: Skyv glidebryteren mot venstre.

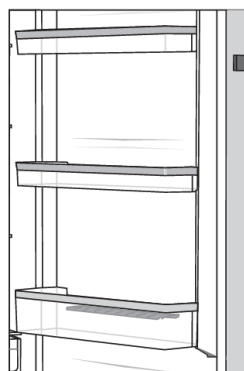
## Skuff for frukt og grønnsaker

Skuffen nederst i kjøleskapet er beregnet på oppbevaring av frukt og grønnsaker. Den tilfører fuktighet og hindrer at matvarene tørker opp.



- Dra ut skuffen:
  - Trekk ut skuffen så langt det går. Deretter løfter du den opp foran og trekker den helt ut.

## Dørhyller



Innsiden av kjøleskapsdøra er utstyrt med hyller beregnet på lagring av ost, smør, egg, yoghurt og andre mindre plasskrevende varer, tuber, bokser osv.

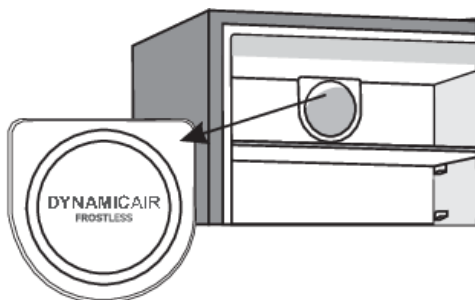
Du kan plassere hyllene der du vil ved å løfte dem litt fra sporene som holder dem på plass og flytte dem til ønsket sted. Sørg da for å plassere dem riktig i sporene.

Den nederste hyllen er beregnet for oppbevaring av flasker.

Maksimal belastning på hver dør er 5 kg.

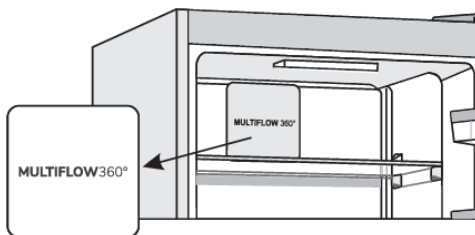
## Vifte (DynamicAir) \*

- Viften under taket i kjøleskapet sørger for at temperaturen fordeles jevnt og reduserer kondens (dugg) på lagringsflatene.
- Den aktiveres automatisk når det er behov for mer intensiv kjøling.



## Luftfordelingssystem (MultiFlow) \*

- Avansert viftesystem med dynamisk kjøling fordeles luften jevnt og utjevner temperaturen i hele kjøleskapet. Dette systemet gjør også at du kan legge alle typer mat på en hvilken som helst hylle i kjøleskapet, da det ikke er temperaturforskjeller mellom dem.
- Den aktiveres automatisk når det er behov for mer intensiv kjøling.



## AdaptTech

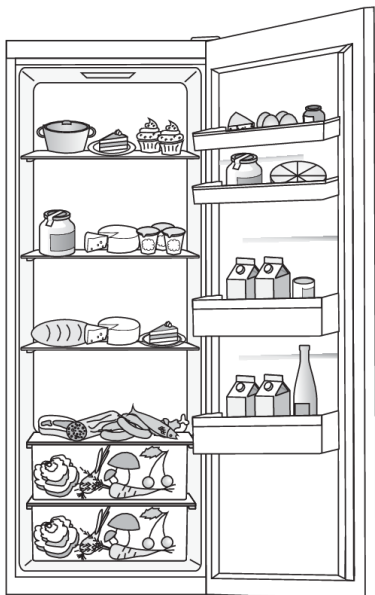
Innovativ sensorteknologi gjør det mulig å tilpasse apparatets drift til brukerens vaner. Et adaptivt intelligent system overvåker, analyserer og registrerer på daglig og ukentlig basis bruken av apparatet og tilpasser driften til de oppfattede mønstrene. AdaptTech kan forutse økt døråpningsfrekvens og automatisk redusere temperaturen før slike perioder for å unngå at temperaturen på matvarene går opp når apparatet brukes hyppigere.

Apparatet vil også forutse når du setter større mengder matvarer inn i kjøleskapet og tilpasse ved å kjøle mer intensivt.

# Anbefalt fordeling av matvarer

## Avdeler i kjøleskapet:

- øverst: hermetikk, brød, vin, kaker osv.
- midten: meieriprodukter, ferdigretter, desserter, brus, øl, tilberedt mat osv.
- nedre: kjøtt, kjøttprodukter, delikatesser osv.
- Frukt- og grønnsaksskuff: fersk frukt, grønnsaker, salater, rotvekster, poteter, løk, hvitløk, tomat, tropisk frukt, surkål, kålrot osv.



## Avdeler i kjøleskapsdør:

- øvre/midtre dørhylle egg, smør, ost osv.
- nedre dørhyller drikkevarer, bokser, flasker osv.



### **INFORMASJON!**

Ikke oppbevar frukt (bananer, ananas, papaya, sitrusfrukt) eller grønnsaker (squash, auberginer, agurk, paprika, tomater og poteter) som er sensitive overfor lave temperaturer, i kjøleskapet.

# Oppbevaring av mat i kjøleskapet

## Viktige advarsler om oppbevaring av mat

### INFORMASJON!

Riktig bruk av apparatet, riktig innpakking av matvarer, riktig temperatur og overholdelse av standarder for matvarehygiene har avgjørende betydning for kvaliteten på matvarer som lagres.

Merk deg utløpsdatoen for maten. Den står på emballasjen.

Oppbevar maten i kjøleskapet i lukkede beholdere eller annen egnet emballasje slik at den ikke avgir eller opptar lukt.

Brennbare, flyktige eller eksplosive materialer må ikke oppbevares i kjøleskapet.

Flasker med høyt alkoholinhold bør lukkes godt og oppbevares stående.

Enkelte organiske løsninger, eteriske oljer i sitron- og appelsinskall, smørsyre med mer kan skade plastflater ved langvarig kontakt og føre til for tidlig aldring.

Ubehagelig lukt tyder på at kjøleskapet ikke er rent eller at innhold er bedervet (se Rengjøring av apparatet).

Fjern bederfelige matvarer fra kjøleskapet før du reiser bort i lengre perioder.

## Unngå at maten tilsmusses

For å unngå at mat tilsmusses, ber vi deg følge følgende anvisninger:

- Å ha døren åpen i lange perioder kan føre til en betydelig økning i temperaturen i apparatets rom.
- Rengjør regelmessig overflatene som kan komme i kontakt med mat, og tilgjengelige avløpssystem.
- Oppbevar rått kjøtt og rå fisk i egnede beholdere i kjøleskapet, slik at det ikke kommer i kontakt med eller drypper på annen mat.
- Hvis kjøleskapet står tomt i lange perioder, må du slå det av, avrime, rengjøre og tørke det, og la døren stå åpen for å forhindre muggdannelse.

## Avriming av apparatet

### Automatisk avriming av kjøleskapet

Kjøleskapet trenger ikke avrimes, ettersom isen som samler egg på bakveggen, tines automatisk. All oppsamlet is vil smelte når kompressorenheten er inaktiv. Dråpene renner gjennom en åpning i kjøleskapets bakvegg og ned i en beholder over kompressoren, og derfra vil de fordampe.

Kontroller at åpningen i bakveggen på kjøleskapet aldri blokkeres av mat eller andre gjenstander.

Hvis det dannes et tykt lag med is på bakveggen i kjøleskapet (3–5 mm), må du slå av apparatet og avrime det manuelt.

## Rengjøring av apparatet

### ADVARSEL!

Før rengjøring må du koble apparatet fra strømmettet – Slå av apparatet (se kapitlet Slå apparatet på/av), og trekk strømledningen ut av veggkontakten.

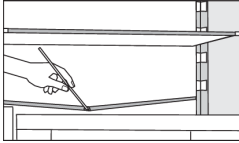
- Bruk en myk klut til å rengjøre alle flater. Rengjøringsmidler som inneholder slipende stoffer, syrer eller løsemidler egner seg ikke til rengjøring, for de kan ødelegge overflaten.

Rengjør apparatet utvendig med vann eller mildt såpevann.

Lakkerte flater og aluminiumsflater kan rengjøres med lunkent vann tilsatt et mildt vaskemiddel. Det går an å bruke rengjøringsmiddel med lavt alkoholinhold (f.eks. vindusrens). Ikke bruk alkoholholdige rengjøringsmiddel til å rengjøre plastmaterialer.

Apparatet kan rengjøres innvendig med rent, lunkent vann, eventuelt tilsatt litt eddik.

- Ikke vask deler inni apparatet i oppvaskmaskinen, for de kan bli ødelagt.

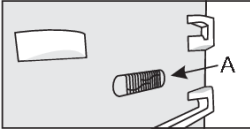


- Under kjølepanelet som avkjøler kjøleskapet innvendig, er det en avløpsrenne og en åpning der vann fra opptint rim renner ned. Avløpsrennen og åpningen må ikke være tett. Sjekk regelmessig at disse ikke er tilstoppet og rengjør ved behov (f.eks. med et sugerør i plast).

Kondensatorenheten, som er plassert ved siden av kompressoren på baksiden av produktet (kun på utvalgte modeller), må holdes ren for støv og andre urenheter. Rengjør derfor regelmessig med en myk børste (ikke metall) eller med en støvsuger.

- Etter rengjøringen slår du på apparatet igjen og setter matvarene tilbake på plass.

# Feilsøking

Problem:	Årsak og utbedring:
<p>Apparatet er koblet til strømmettet, men virker ikke.</p>	<ul style="list-style-type: none"> <li>• Kontroller at det er strøm i stikkontakten og at apparatet er slått på.</li> </ul>
<p>Kjølesystemet arbeider kontinuerlig i lang tid.</p> 	<ul style="list-style-type: none"> <li>• For høy omgivelsestemperatur.</li> <li>• Døra er blitt åpnet for ofte eller har stått åpen for lenge.</li> <li>• Døra går ikke ordentlig igjen (skitten pakning, feiltilpasset dør, ødelagt pakning osv.).</li> <li>• For store mengder ferske matvarer er lagt i om gangen.</li> <li>• Sensoren i kjøleskapet (A) er blokkert av ferske matvarer. Kontroller at lufta kan sirkulere rundt sensoren (bare på noen modeller).</li> </ul>
<p>Et tykt lag med is på bakveggen i kjøleskapet kan skyldes følgende:</p>	<ul style="list-style-type: none"> <li>• Døra er blitt åpnet for ofte eller har stått åpen for lenge.</li> <li>• Varm mat er satt inn i kjøleskapet.</li> <li>• Mat eller beholdere berører bakveggen i kjøleskapet.</li> <li>• Feil med dørpakningen.</li> <li>• Hvis pakningen er skitten eller ødelagt, må du rengjøre den eller skifte den ut.</li> </ul>
<p>Kondens (dugg) på hyllen over skuffene:</p>	<ul style="list-style-type: none"> <li>• Dette er et forbigående fenomen som ikke kan unngås helt i perioder med høy omgivelsestemperatur og fuktig luft. Det avtar når temperaturen og fuktigheten blir mer normale. Vi anbefaler hyppigere rengjøring av skuffene og avtørring av dråpene fra tid til annen.</li> <li>• Åpne bryteren for fuktighetskontroll.</li> <li>• Legg maten i poser eller annen emballasje som er helt tett.</li> </ul>
<p>Dråper på bakveggen i kjøleskapet:</p>	<ul style="list-style-type: none"> <li>• Dette er normalt. Kjøleskapet avrimes automatisk, noe som fører til at vandråper renner gjennom en åpning i bakveggen på kjøleskapet og ned i et kar over kompressoren, og derfra fordampes vannet.</li> </ul>
<p>Det drypper/lekker vann fra kjøleskapet.</p>	<ul style="list-style-type: none"> <li>• Tett avløpsåpning for vann, eller vannet drypper over avløpsrennen.</li> <li>• Rengjør den blokkerte åpningen, f.eks. med et sugerør.</li> <li>• Hvis islaget er tykt, må du avrime apparatet manuelt (se "Avriming av apparatet").</li> </ul>
<p>Apparatets sider er varme:</p>	<ul style="list-style-type: none"> <li>• Dette er normalt. Det er installert ledninger og rør i sidene på apparatet, disse har en tendens til å bli varme under drift av apparatet.</li> </ul>
<p>LED-lyset virker ikke:</p>	<ul style="list-style-type: none"> <li>• Hvis LED-lyset ikke virker, må du kontakte en servicetekniker.</li> <li>• Ikke prøv å reparere LED-lyset på egen hånd, for det er fare for berøring med høyspenning!</li> </ul>
<p>HI vises på displayet:</p>	<ul style="list-style-type: none"> <li>• Døra er blitt åpnet for ofte eller har stått åpen for lenge.</li> </ul>



Skjemaet er en fortsettelse fra forrige side

<b>Problem:</b>	<b>Årsak og utbedring:</b>
	<ul style="list-style-type: none"><li>• Døra går ikke ordentlig igjen (skitten pakning, feiltilpasset dør, ødelagt pakning osv.).</li><li>• Langvarig strømbrudd.</li><li>• For store mengder ferske matvarer er lagt i om gangen.</li></ul>
PF vises på displayet:	<ul style="list-style-type: none"><li>• Langvarig strømbrudd.</li></ul>
E0 eller E8 vises på displayet:	<ul style="list-style-type: none"><li>• Sensortastene reagerer ikke. Ring et servicesenter for reparasjon.</li><li>• Frem til apparatet repareres av en servicetekniker vil apparatet virke i sikkermodus. Apparatet vil automatisk opprettholde den mest egnede temperaturen.</li></ul>
E2 vil vises i displayenheten:	<ul style="list-style-type: none"><li>• Feil ved eller defekt temperatursensor. Ring et servicesenter for reparasjon. Frem til apparatet repareres av en servicetekniker vil apparatet virke i sikkermodus. Apparatet vil automatisk opprettholde den mest egnede temperaturen.</li></ul>
E4 vises på displayet:	<ul style="list-style-type: none"><li>• Feil på viften i rommet. Ring et servicesenter for reparasjon. Apparatet vil ikke fungere normalt. Flytt maten til et kjølig sted og slå av apparatet.</li></ul>
E9 vises på displayet:	<ul style="list-style-type: none"><li>• Døren har stått åpen for lenge. Lukk døra.</li><li>• Hvis døren ikke er åpen, eller hvis E9 fremdeles vises 10 minutter etter at du har lukket døren, er det en dørsensorfeil. Ring et servicesenter for å få time til reparasjon. Apparatet vil virke i sikkermodus frem til det repareres. Apparatet vil automatisk opprettholde den mest egnede temperaturen for hvert rom.</li></ul>

Hvis ingen av rådene ovenfor løser problemet, må du kontakte nærmeste servicesenter og oppgi type, modell og serienummer. Disse opplysningene står på merkeplaten som er plassert på innsiden av apparatet.

# Informasjon om apparatstøy

Kjøling i kjøle- og fryseskap skjer ved hjelp av et kjølesystem som inkluderer en kompressor (og en vifte på noen apparater). Denne kompressoren lager litt støy. Støynivået avhenger av montering, riktig bruk og alderen på produktet.

- Når du nettopp har koblet apparatet til strømmettet, kan driftsstøyen fra kompressoren eller lyden av strømmende væske være litt ekstra høy. Dette betyr ikke at det er noe feil med apparatet og påvirker ikke apparatets funksjon. Etter hvert vil driftsstøyen og denne lyden bli svakere.
- Noen ganger forekommer det uvanlig eller høy lyd under bruk; dette skyldes som oftest feil installasjon.
  - Apparatet må stå flatt og stabilt på et solid underlag.
  - Apparatet bør ikke komme borti veggen eller tilstøtende møbler.
  - Kontroller at utstyret inni apparatet sitter godt fast og at støyen ikke skyldes bokser, klirrende flasker eller andre beholdere som er plassert ved siden av hverandre.
- Når døra åpnes oftere eller blir stående åpen lenge, når store mengder fersk mat legges inn eller når funksjonene intensiv innfrysing eller kjøling aktiveres, kan apparatet midlertidig avgi mer støy. Dette skyldes større belastning på kjølesystemet.

# gorenje

GORENJE gospodinjski aparati, d.o.o. Address: Partizanska 12, 3320 Velenje, Slovenia  
Phone: +386 (0)3 899 10 00 Fax: +386 (0)3 899 28 00 [www.gorenje.com](http://www.gorenje.com)



879745-a4



*Vi forbeholder oss retten til å foreta endringer som ikke berører utstyrets funksjon.*