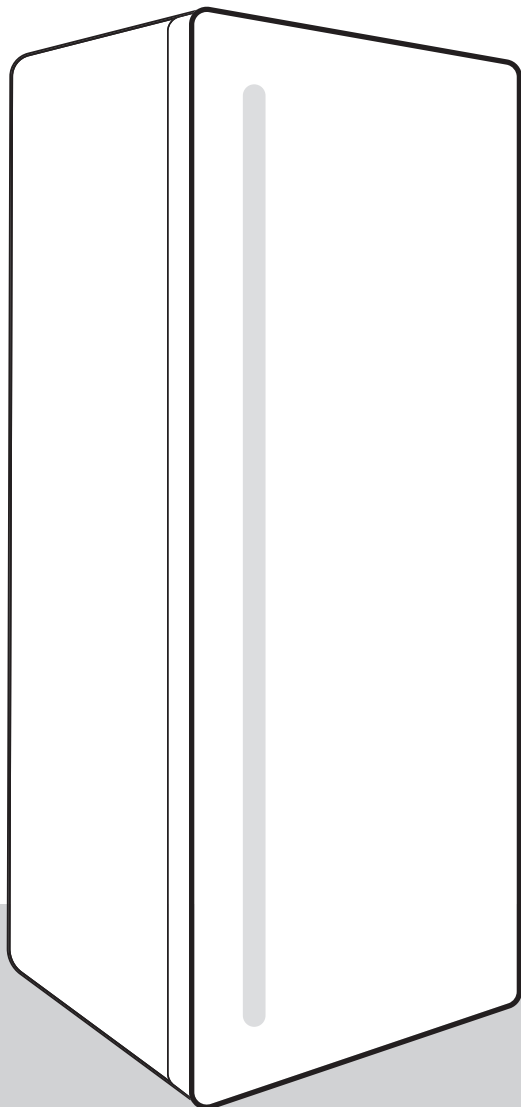


gorenje

LT

LT

**ŠALDYTUVO SU ŠALDIKLIU
ŠALDYTUVO**



Dėkojame Jums už pasitikėjimą, kurį parodėte mums įsigydami šį prietaisą, skirtą palengvinti jūsų buičiai. Šis naudojimo vadovas pateikiamas tam, kad būtų lengviau naudoti šį gaminį. Perskaitykite instrukcijas sužinosite daugiau apie savo naująjį prietaisą.

Linkime Jums susirasti daug malonumo jos naudojimo.

Aplankykite mūsų tinklapį. Jame galėsite įvesti prietaiso modelio numerį, nurodytą techninių duomenų plokštelėje arba garantijos lape, ir rasti išsamų prietaiso aprašymą, naudojimo patarimus, informaciją apie trikdžių šalinimą, paslaugų, naudojimo instrukcijas ir t.t.



<http://www.gorenje.com>

Nuoroda į ES EPREL duomenų bazę

Kartu su prietaisu pateikiamoje energijos vartojimo efektyvumo etiketėje pateikiamas QR kodas suteikia internetinę nuorodą į šio prietaiso registraciją EU EPREL duomenų bazėje. Laikykite nuorodą apie energijos vartojimo etiketę kartu su vartotojo vadovu ir visais kitais dokumentais, pateiktais kartu su šiuo prietaisu. Informaciją, susijusią su gaminio veikimu, galima rasti EU EPREL duomenų bazėje pagal nuorodą <https://eprel.ec.europa.eu> ir modelio pavadinimą bei gaminio numerį, kuriuos rasite prietaiso duomenų lentelėje.. Norėdami gauti daugiau informacijos apie energijos vartojimo efektyvumo etiketę, apsilankykite www.theenergylabel.eu.

Prietaisas skirtas naudoti tik buityje.

Šaldytuvus skirtas laikyti šviežią maistą aukštesnėje nei 0 °C temperatūroje

Šie simboliai naudojami visoje instrukcijoje ir turi tokias reikšmes:



INFORMACIJA!

Informacija, patarimas arba rekomendacija



ĮSPĖJIMAS!

Įspėjimas – bendras pavojus



ELEKTROS SMŪGIS!

Įspėjimas – elektros smūgio pavojus



GAISRO PAVOJUS!

Įspėjimas – gaisro pavojus

Turinys

Svarbios pastabos ir atsargumo priemonės	5
Prieš naudojant prietaisą pirmą kartą	5
Svarbios saugos instrukcijos	5
Svarbi informacija apie prietaiso naudojimą	8
Aplinkos apsauga	10
Patarimai apie šaldymo prietaisus	10
Montavimas ir prijungimas	11
Patalpos pasirinkimas	11
Prietaiso pastatymas	12
Kaip prijungti prietaisą	13
Durelių atidarymo krypties keitimas	14
Prietaiso aprašymas	19
Prietaiso valdymas	20
Prietaiso įjungimas / išjungimas	21
Temperatūros nustatymas prietaise	21
Valdymo blokas / ekrano budėjimo režimas	21
Intensyvus vėsinimas (itin vėsus)	21
Eco funkcija	22
Apsaugos nuo vaikų užraktas	23
Aukštos temperatūros garsinis signalas	23
Pravių durelių garsinis signalas	23
Maitinimo nutraukimo / maitinimo šaltinio gedimo signalizacija	24
Prietaiso vidaus įranga	25
Lentyna	25
Vielinė butelių lentyna *	25
Vaisių ir daržovių stalčius su drėgmės kontrole (CrispZone) *	25
FreshZone stalčius *	25
ZeroZone stalčius *	26
Šviežios zonos ZeroZone stalčiaus pakeitimas vaisių ir daržovių stalčių *	27
Vaisiai ir daržovės	27
Durelių lentynos	28
Ventiliatorius (DynamicAir) *	28
Oro paskirstymo sistema (MultiFlow) *	28
AdaptTech	29
Rekomenduojamas maisto paskirstymas prietaise	29
Maisto laikymas šaldytuve	30
Svarbūs įspėjimai dėl maisto saugojimo	30
Venkite maisto užteršimo	30
Prietaiso atitirpinimas	30
Automatinis šaldytuvo atitirpinimas	30
Prietaiso valymas	31
Trikčių šalinimas	32

Svarbios pastabos ir atsargumo priemonės

Prieš naudojant prietaisą pirmą kartą

Prieš įjungdami prietaisą į maitinimo tinklą atidžiai perskaitykite naudojimo instrukcijas, kuriose aprašoma, kaip tinkamai ir saugiai naudotis prietaisu. Ši instrukcija taikoma keliems prietaisų tipams arba modeliams; taigi, čia yra aprašyti parametrai arba įranga, kurios nėra jūsų prietaise. Rekomenduojame išsaugoti šią naudojimo instrukciją ateičiai ir laikyti ją šalia prietaiso, jei ateityje prietaisą parduosite.

Patikrinkite, ar prietaisas nepažeistas. Jei pastebėsite, kad prietaisas yra pažeistas, praneškite pardavėjui, iš kurio įsigijote prietaisą.

Prieš prijungdami prietaisą prie elektros tinklo, leiskite jam pastovėti vertikaloje padėtyje ne mažiau kaip 2 valandas. Tai padės sumažinti gedimų dėl transporto poveikio aušinimo sistemai eksploatacijos metu.

Svarbios saugos instrukcijos




 **GAISRO PAVOJUS!**
ĮSPĖJIMAS! Gaisro/degių medžiagų pavojus.

Prietaisas turi būti jungiamas į tinklą laikantis visų taikytinų saugos standartų ir reglamentų.

ĮSPĖJIMAS! Prietaiso gale negalima montuoti kelių nešiojamų kištukinių lizdų arba nešiojamųjų maitinimo šaltinių.

Prieš valydami, atjunkite prietaisą nuo maitinimo tinklo (ištraukite maitinimo laidą iš sieninio lizdo).

 **ELEKTROS SMŪGIS!**
Jei maitinimo laidas yra pažeistas, pavojų išvengsite, jei jį pakeis gamintojas, jo įgaliotas klientų aptarnavimo darbuotojas ar reikiamos kvalifikacijos asmuo.

⚠ ELEKTROS SMŪGIS!
ĮSPĖJIMAS! Pastatę prietaisą, užtikrinkite, kad maitinimo laidas nebūtų įstrigęs arba sugadintas.

⚠ ELEKTROS SMŪGIS!
Jei diodų apšvietimas neveikia, skambinkite techninės priežiūros specialistui. Nebandykite patys remontuoti diodų apšvietimo, nes kontaktuose su aukšta įtampa yra pavojus!

⚠ ĮSPĖJIMAS!
ĮSPĖJIMAS! Nenaudokite jokių elektros prietaisų prietaiso viduje, išskyrus tuos, kurie buvo aiškiai rekomenduoti šio šaldymo prietaiso gamintojo.

⚠ ĮSPĖJIMAS!
ĮSPĖJIMAS! Nenaudokite mechaninių įtaisų arba kitų priemonių, skirtų pagreitinti atitirpinimą, išskyrus tuos, kuriuos rekomenduoja gamintojas.

⚠ ĮSPĖJIMAS!
ĮSPĖJIMAS! Kad būtų išvengta pavojaus dėl prietaiso nestabilumo, jis turi būti įrengtas, kaip nurodyta.

Nušalimo pavojus

Nedėkite į burną šaldytų maisto produktų ir nelieskite šaldyto produkto, nes jis gali sukelti nušalimą.

Vaikų ir pažeidžiamų asmenų sauga

Šis prietaisas neskirtas ribotų fizinių, jutiminių arba protinių gebėjimų asmenims (ir vaikams), taip pat neturintiems patirties arba žinių, nebent už jų saugą atsakingas asmuo juos prižiūri arba išmoko, kaip naudoti prietaisą.

Vaikus reikia prižiūrėti, kad jie nežaistų su prietaisu.

Vaikams be priežiūros draudžiama valyti ir imtis naudotojo atliekamos priežiūros darbų.

Išimkite pakuotę, skirtą apsaugoti prietaisą ar tam tikras dalis transportavimo metu, ir laikykite jį vaikams nepasiekiamoje vietoje. Kelia pavojų susižeisti arba uždusti.

Išveždami seną prietaisą, atjunkite maitinimo laidą, nuimkite dureles ir palikite prietaiso lentynas. Taip vaikai netyčia neįstrigs prietaise.

Tik Europos rinkoms

Ne jaunesni kaip 8 metų vaikai, ribotų fizinių, jutimo arba protinių gebėjimų asmenys ir turintieji per mažai patirties ir žinių gali naudoti prietaisą tik prižiūrimi kito asmens arba išmokyti saugaus darbo su prietaisu ir suprantantys jo keliamus pavojus.

Vaikams su prietaisu negalima žaisti.

Vaikams be priežiūros draudžiama valyti ir imtis naudotojo atliekamos priežiūros darbų.

Vaikams nuo 3 iki 8 metų leidžiama pakrauti ir iškrauti šaldymo prietaisus.

Įspėjimas dėl šaltnešio

Prietaise šiek tiek aplinkai nekenksmingų dujų R600a. Patikrinkite, ar nepažeistos kokios nors aušinimo sistemos dalys. Dujų nuotėkis aplinkai nėra pavojingas, tačiau gali sužaloti akis arba sukelti gaisrą.

Esant dujų nuotėkiui, kruopščiai išvėdinkite kambarį, atjunkite prietaisą nuo maitinimo tinklo ir skambinkite techninės priežiūros specialistui.

Svarbi informacija apie prietaiso naudojimą



ĮSPĖJIMAS! Šis prietaisas skirtas naudoti buitiniuose ir panašiuose įrenginiuose, pvz.,

- personalo virtuvės zonos parduotuvėse, biuruose ir kitoje darbo aplinkoje;
- ūkiuose, fermose ir klientų viešbučiuose, moteliuose ir kito tipo gyvenamosiose patalpose;
- nakvynės ir pusryčių namų tipo aplinkoje;
- maitinimo ir panašiose ne mažmeninės prekybos įstaigose.



ĮSPĖJIMAS!

ĮSPĖJIMAS! Neuždenkite ventiliacijos angų prietaiso korpuse arba įmontuojamoje konstrukcijoje.

Prietaisas negali būti naudojamas lauke, ir turi būti apsaugotas nuo lietaus.

Šiame prietaise nelaikykite sprogstamųjų medžiagų, tokių kaip aerozolių skardinių su degiu raketiniu kuru.

Jei prietaisas bus ilgą laiką nenaudojamas, įjunkite jį atitinkamu mygtuku ir atjunkite nuo elektros tinklo. Ištuštinkite prietaisą, atitirpinkite, išvalykite jį ir palikite pravertą.

Klaidos arba maitinimo šaltinio gedimo atveju neatjunkite šaldiklio, jei šaldiklis neveikia daugiau kaip 16 valandų. Praėjus šiam laikotarpiui, naudokite šaldytą maistą arba užtikrinkite pakankamą vėdinimą (pvz., naudokite pakaitinį prietaisą).

Techninė prietaiso informacija

Techninių duomenų plokštelė yra prietaiso viduje. Rodo įtampos, bendro ir naudingo tūrio vertes, šaldalo medžiagos tipą ir kiekį bei informaciją apie klimato klases.

Jei techninių duomenų plokštelės kalba nėra jūsų kalba, pakeiskite ją kita plokštele.



ĮSPĖJIMAS!

ĮSPĖJIMAS! Negalima pažeisti šaldymo grandinės. Tai padės išvengti taršos.

Aplinkos apsauga

Pakuotė yra pagaminta iš aplinkai nekenksmingų medžiagų, kurias galima būti perdirbti, išmesti arba sunaikinti be jokio pavojaus aplinkai.

Nebenaudojamo prietaiso utilizavimas

Siekiant apsaugoti aplinką, pasenusį prietaisą atiduokite į buitinės technikos surinkimo centrą.

Prieš išmesdami nebenaudojamą prietaisą, atlikite šiuos veiksmus:

- prietaisą atjunkite nuo maitinimo lizdo;
- neleiskite vaikams žaisti su prietaisu.



Ant produkto arba jo pakuotės esantis simbolis nurodo, kad produktas neturi būti išmestas su įprastomis buitinėmis atliekomis. Produktas turėtų būti perduotas į elektros ir elektroninės įrangos atliekų perdirbimo surinkimo centrą. Išmesdami produktą teisingai galėsite išvengti bet kokių neigiamų pasekmių ir poveikio aplinkai ir žmonių sveikatai, kuris gali atsirasti, jei gaminys išmetamas netinkamai. Prireikus išsamios informacijos apie gaminio šalinimą ir perdirbimą, kreipkitės į atitinkamas savivaldybių institucijas, atsakingas už atliekų tvarkymą, atliekų tvarkymo paslaugų įmones, arba parduotuvę, kurioje pirkote gaminį.

Patarimai apie šaldymo prietaisus

- Montuokite prietaisą, kaip aprašyta šiose instrukcijose.
- Negalima darinėti durelių dažniau negu reikia.
- Kartais patikrinkite, ar vyksta oro cirkuliacija po prietaisu.
- Jei tarpiklis yra pažeistas arba neužtikrina gero sandarumo dėl kitų priežasčių, jį reikia pakeisti kaip įmanoma greičiau.
- Maistą laikykite sandariai uždarytuose induose arba tinkamai supakuotą.
- Prieš dėdami maistą į šaldytuvą, atvėsinkite jį iki kambario temperatūros.
- Atitirpinkite šaldytą maistą šaldytuvo skyriuje.
- Norėdami išnaudoti visą šaldiklio skyriaus vidų, išimkite kai kuriuos stalčius, kaip aprašyta naudojimo instrukcijoje.
- Atitirpinkite įprastinį šaldiklį, kai ant šaldymo paviršių susikaups maždaug 3-5 milimetrų šerkšno ar ledo sluoksnis.
- Patikrinkite, ar skyriaus lentynų išdėstymas yra vienodas ir ar maistas yra sudėtas taip, kad oras galėtų laisvai cirkuliuoti prietaise (vadovaukitės rekomenduojamomis maisto laikymo vietomis, kaip aprašyta naudojimo instrukcijoje).
- Prietaisuose su ventiliatoriumi neužblokuokite ventiliatoriaus lizdų arba angų.
- Jei ventiliatoriaus arba jonizatoriaus nereikia, išjunkite juos – tokiu būdu elektros energijos bus suvartota mažiau.

Montavimas ir prijungimas

Patalpos pasirinkimas

- Statykite prietaisą gerai vėdinamame sausame kambaryje. Prietaisas veiks teisingai, jei aplinkos temperatūra bus lentelėje nurodytame intervale. Prietaiso klasė nurodyta ant tipo plokštelės / etiketės su pagrindine informacija.

Aprašas	Klasė	Aplinkos temperatūros intervalas °C	Santykinis drėgnumas
Išplėtosios vidutinių platumų zonos	SN	+10 iki +32	≤ 75 %
Vidutinių platumų zonos	N	+16 iki +32	
Subtropinio	ST	+16 iki +38	
Tropinio	T	+16 iki +43	



INFORMACIJA!

Šis prietaisas nėra skirtas naudoti kaip įmontuojamas prietaisas.



INFORMACIJA!

Nenaudokite prietaiso patalpoje, kurioje temperatūra gali nukristi žemiau 5 °C, nes dėl to prietaisas gali imti veikti nenormaliai arba sugesti!

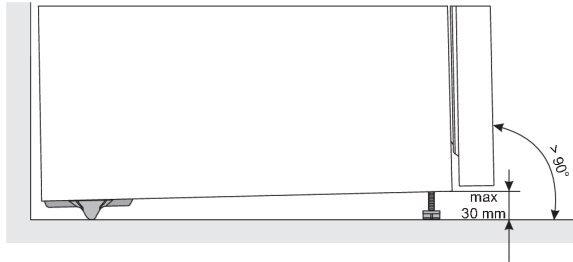
- Sumontavę pastatykite prietaisą taip, kad pasiektumėte jo maitinimo kištuką!
- Nestatykite prietaiso šalia kitų buitinių prietaisų, kurie spinduliuoja šilumą, pvz., viryklės, orkaitės, radiatoriaus, vandens šildytuvo; nestatykite prietaiso tiesioginiuose saulės spinduliuose. Prietaisas turi stovėti bent 3 cm atstumu nuo elektrinės ar dujinės viryklės arba ne mažiau kaip 30 cm atstumu nuo tepalinės ar kietos kuro krosnelės. Jei atstumas tarp tokio šilumos šaltinio ir prietaiso yra mažesnis, naudokite izoliacinę plokštę.

Pastaba. Laikykite prietaisą pakankamai erdvoje patalpoje. 8 g šaltnešio reikia skirti bent 1 m³ erdvės. Šaldymo skysčio kiekis nurodytas duomenų lentelėje prietaiso viduje.

Prietaiso pastatymas

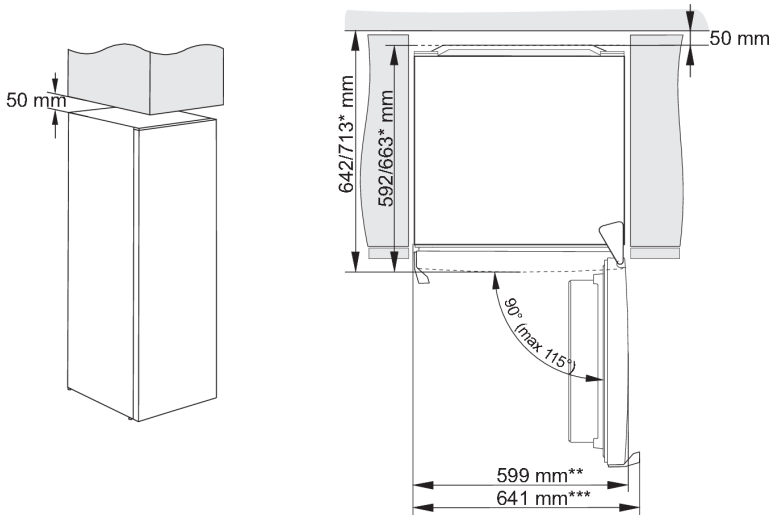
Prietaisą turi montuoti ne mažiau kaip du asmenys, kad būtų išvengta fizinių sužalojimų ar prietaiso sugadinimo.

- Prietaisas turi stovėti lygiai arba šiek tiek pakreiptas atgal. Jis turėtų būti stabilus ir ant tvirto pagrindo. Priekyje prietaiso yra dvi reguliuojamos kojelės, kurias galima naudoti prietaisui išlyginti. Užpakalinėje pusėje įrengti ratukai leidžia lengviau pastatyti prietaisą (tik kai kuriuose modeliuose).



- Išlyginę prietaisą reguliuojamomis kojelėmis, sureguliuokite papildomą kojelę, kad prietaisas būtų stabilus.
- Saugokite prietaisą nuo tiesioginių saulės spindulių ir nelaikykite šalia bet kokio šilumos šaltinio. Jei negalima išvengti, sumontuokite izoliacines plokštes.
- Prietaisas skirtas montuoti atskirai. Norėdami pasiekti nominalų / mažiausią energijos suvartojimą, visada palikite 50 mm tarpą tarp sienos ir prietaiso galinės dalies bei virš prietaiso. Taip pat užtikrinkite tinkamą oro cirkuliaciją abiejose prietaiso pusėse ir virš jo.
- Prietaisą taip pat galima statyti greta arba tarp virtuvės spintelių arba prie sienos. Tokiu atveju prietaisas veiks nepriekaištingai, tačiau gali vartoti daugiau energijos. Laikykitės minimalaus atstumo virš ir už prietaiso, kaip parodyta iliustracijoje.

- Palikite laisvos vietos atidaryti prietaiso dureles, kad būtų galima ištraukti arba išimti stalčius ir lentynas (žr. montavimo brėžinį).



* priklausomai nuo modelio

** modelis su integruota rankena

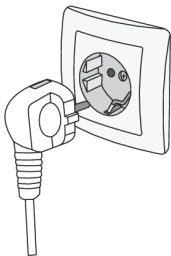
*** modelis su išorine / išsikišusias rankena

INFORMACIJA!

Pastaba. Statant prietaisą ant cokolio, kurio gylis mažesnis nei 625 mm, rekomenduojama įsigyti ir sumontuoti apsaugos rinkinį.

Rinkinio užsakymo kodas: 890399.

Kaip prijungti prietaisą

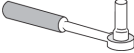





- Prijunkite prietaisą prie elektros tinklo su pateiktu laidu. Sienos kištukinis lizdas turi būti įrengtas su žemėjimo kontaktu (apsauginis lizdas). Prietaiso nurodyta nominali įtampa ir dažnis nurodyta ant tipo plokštelės / etiketės su pagrindine informacija.
- Prietaisas turi būti jungiamas į tinklą laikantis visų taikytinų saugos standartų ir reglamentų. Prietaisas gali atlaikyti trumpalaikius nuokrypius nuo vardinės įtamos, bet ne daugiau kaip +/-6%.

Durelių atidarymo krypties keitimas

Prietaiso durelių atidarymo kryptis gali būti pakeista.

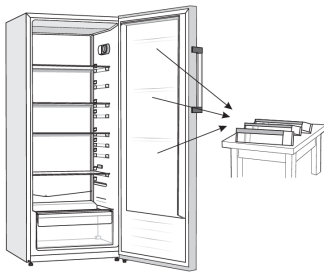
Pastaba: Prieš keisdami durelių atidarymo kryptį, atjunkite prietaisą nuo elektros tinklo.

Reikalingi įrankiai:	
	Veržliaraktis Nr. 8
	Forminis atsuktuvus
	Plokščias atsuktuvus
	Veržliaraktis Nr. 8

Pastaba:

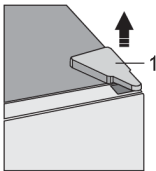
- Jei prietaisą reikia pakreipti, kad būtų galima pasiokti jo dalis apačioje, kreipkitės pagalbos į kitą asmenį arba atsargiai padėkite prietaisą ant minkštopagrindo, kad nepažeistumėte. Norėdami pakeisti durelių atidarymo kryptį, atlikite šiuos veiksmus.

1.

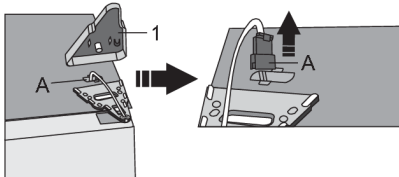


Pastatykite prietaisą stačioje padėtyje. Atidarykite viršutines dureles ir nuimkite durelių lentynėles (kad procedūros metu jų nepažeistumėte). Tada uždarykite dureles.

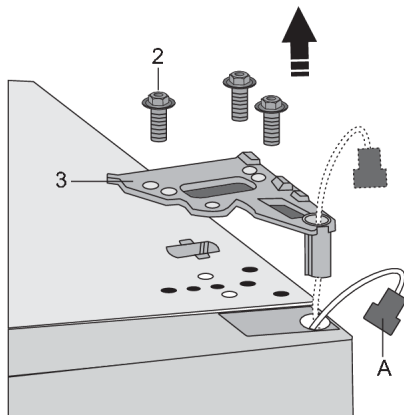
2.



Nuimkite viršutinį vyriodangtelį (1). Būkite ypač atsargūs, nepažeiskite jungties (A). Atjunkite jungtį (A).



3.



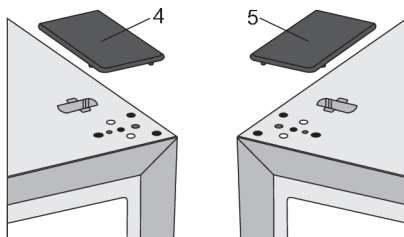
Atsukite varžtus (2) ir nuimkitevyrį (3). Praveskite jungtį (A) per vyro angą. Tai darydami, prilaikykite dureles, kad jos nenukristų.

4.



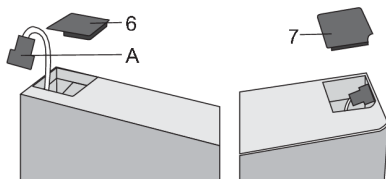
Nuimkite dureles nuo apatinio vyro atsargiai pakeldami dureles tiesiai į viršų. Paguldykite dureles ant lygaus paviršiaus.

5.

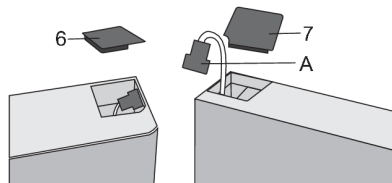


Išimkite iš maišo (dešiniąjį) dangtelį (4) ir padėkite jį toje vietoje, iš kurios buvo išimtasviršutinis vyris. Nuimkiteir išsaugokite dangtelįiš kitos pusės (5), į kurią vyris bus perkeltas.

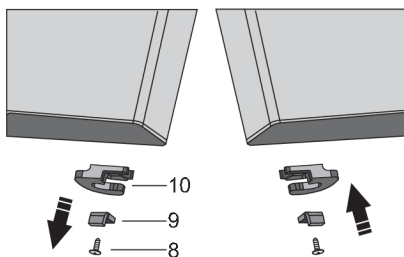
6.



Nuimkite dangtelį (6) nuo kairiosios durelių pusės ir išimkite jungtį (A) iš vietos po dangteliu. Tada nuimkite dangtelį (7) nuo dešinėsios durelių pusės. Uždėkite dangtelį (7) kairėje durelių pusėje, o dangtelį (6) – dešinėje durelių pusėje.



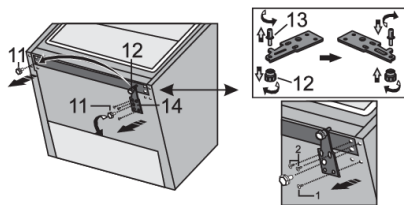
7.



Atsukite varžtą (8) ir nuimkite durelių laikiklį (10) bei durelių stabdiklį (9). Tada varžtu (8) įdėkite į maišą tiekiamą durelių laikiklį ir durelių stabdiklį (9). Pasilikite durelių laikiklį (10), jei jums jo prireiktų vėliau.

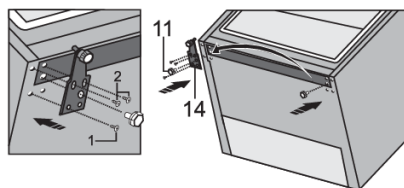
8. Atlenkite prietaisą atgal ir nuimkite reguliuojamą kojelę (11).

9.



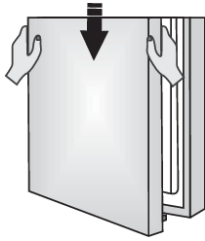
Atsukite tris apatinio vyro (14) varžtus ir jį nuimkite. Nuo apatinio vyro kaiščio (13) nuimkite papildomą kojelę (12). Atsukite kaištį (13) nuo apatinio vyro ir prisukite jį prie priešingos vyro pusės kartu su papildoma kojele (12).

10.

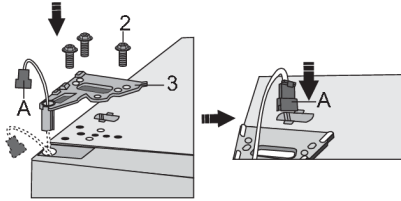


Varžtais pritvirtinkite lankstą (14) prie priešingos pusės. Varžtus reikia tvirtinti toliau pateiktame paveikslėlyje nurodyta tvarka. Pirmiausia priveržkite 1 varžtą, po to – 2 varžtus. Tada prisukite reguliuojamas kojeles (11).

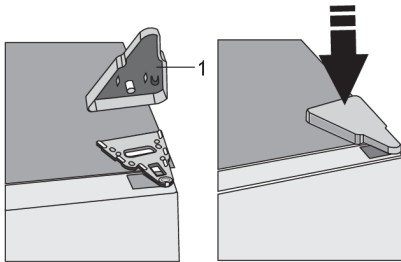
11.



Teisingai uždėkite viršutines dureles, praleiskite jungtį (A) per viršutinio vyrio angą (3) ir pritvirtinkite varžtais (2). Nustatydami dureles, laikykite jas savo vietoje. Prijunkite jungtį (A).



12.



Uždėkite viršutinįvyrio dangtelį (1).

13. Atidarykite dureles ir pakeiskite durelių lentynas / lentynas. Vėl uždarykite dureles.

Pastaba: Jei jūsų modelyje yra rankena, tada vadovaudamiesi toliau pateiktomis instrukcijomis, perkeltite ją į priešingą pusę.

Nuimkite dangtelius (1) ir atsukite du varžtus (2), kaip parodyta paveikslėlyje. Pasukite rankenėlę (3) 180° ir uždėkite priešingoje pusėje. Tada priveržkite varžtus (2) ir uždėkite dangtelius (1).



Rankenos su vyriais keitimas (tik kai kuriuose modeliuose)

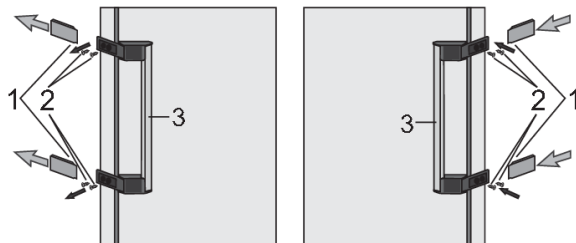
Pastaba: Jei jūsų modelyje yra rankena su svirtimi, tada vadovaudamiesi toliau pateiktomis instrukcijomis, perkeltkite ją į priešingą pusę.



INFORMACIJA!

Norint pakeisti atlenkiamą rankeną, durelės turi būti atidarytos.

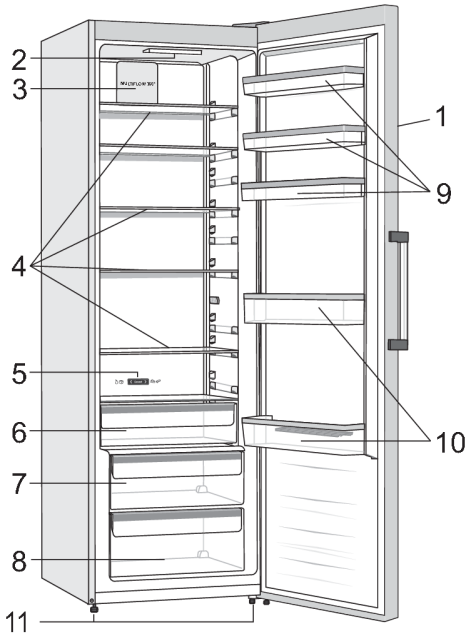
1. Nuimkite dangtelius (1), kaip parodyta paveikslėlyje.
2. Atsukite keturis varžtus (2).
3. Pasukite rankenėlę (3) 180° ir uždėkite priešingoje pusėje. Tada priveržkite varžtus (2) ir vėl uždėkite dangtelius (1).



Prietaiso aprašymas

Prietaiso vidaus įranga gali skirtis priklausomai nuo prietaiso modelio.

Šiame gaminyje yra šviesos šaltinis, kurio energijos vartojimo efektyvumo klasė G.

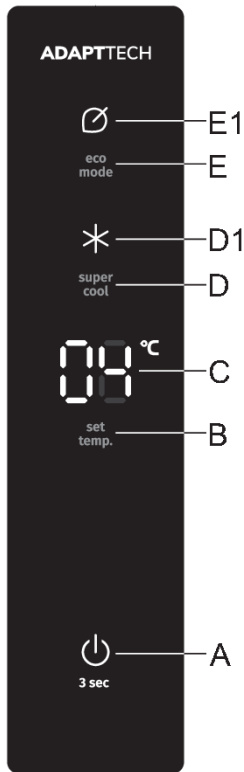


1. Valdymo įtaisas
2. LED apšvietimas
3. Ventilatorius / MultiFlow srautas *
4. Stiklo lentynos
5. Slankiklis, skirtas „ZeroZone“ stalčių paversti vaisių ir daržovių dėže *
6. FreshZone/ZeroZone stalčius *
7. CrispZone vaisių ir daržovių stalčius su drėgmės kontrole *
8. Vaisiai ir daržovės
9. Apatinės durelių lentynos
10. Butelių lentyna
11. Pėdos

- Stalčiuose įranga sumontuota, neleidžianti jų netyčia ištraukti. Norėdami išimti stalčių iš prietaiso, ištraukite jį iki galo, tuomet pakelkite priekyje ir ištraukite.

* Tik kai kuriuose modeliuose.

Prietaiso valdymas



- A** Prietaiso įjungimo / išjungimo mygtukas
- B** Temperatūros nustatymo mygtukas
- C** Temperatūros rodyimo nustatymą
- D** Intensyvaus aušinimas (super cool) įjungimo / išjungimo mygtukas
- D1** Intensyvaus vėsinimo (super cool) funkcijos indikatorius
- E** Eko funkcijos įjungimo / išjungimo mygtukas
- E1** Eco funkcijų indikatorius

Prietaiso įjungimas / išjungimas

Pirmą kartą prijungus prietaisą prie elektros tinklo, prietaisas veiks budėjimo režime (išjungtas, bet maitinamas).



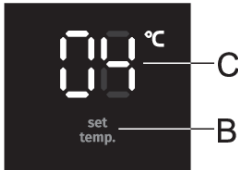
Prietaiso įjungimas: norėdami įjungti prietaisą, paspauskite mygtuką **A**. Pasigirs pyptelėjimas, o temperatūra bus rodoma ekrane **C**.

Prietaiso išjungimas: Išjunkite prietaisą paspausdami ir laikydami mygtuką **A** (3 sekundes). Prietaisas persijungs į budėjimo režimą (liks įjungtas).

Temperatūros nustatymas prietaise

INFORMACIJA!

- Rekomenduojamas gamyklinis temperatūros nustatymas yra 4 °C.
- Įjungus prietaisą, gali užtrukti keletą valandų, kol bus pasiekta nustatytoji temperatūra. Nedėkite maisto į prietaisą, kol temperatūra nenukris iki pasirinkto nustatymo.



Mygtuku **B** nustatykite prietaiso temperatūrą.

- Prietaiso temperatūrą galima nustatyti nuo +1 °C iki +9 °C.
- Kiekvienu mygtuko **B** paspaudimu temperatūra padidinama 1 °C. Praėjus trims sekundėms nuo paskutinio mygtuko, dabartinis nustatymas automatiškai išsaugomas kaip naujausias prietaiso temperatūros nustatymas.
- Rekomenduojamas temperatūros nustatymas yra 4°C.

Valdymo blokas / ekrano budėjimo režimas

INFORMACIJA!

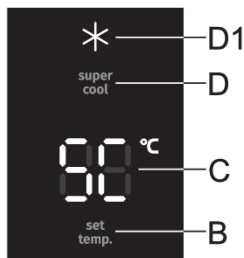
Praėjus 30 sekundžių po paskutinio mygtuko paspaudimo, valdymo blokas / ekranas persijungia į budėjimo režimą. Visi valdymo bloko indikatoriai ir rodmenys bus išjungti. Jei bus įjungta kuri nors iš papildomų funkcijų, jos indikatorius liks įjungtas, kol prietaisas taip pat veikia budėjimo režimu.


Jei norite perjungti iš budėjimo režimo: trumpai paspauskite mygtuką **A** arba atidarykite dureles. Jei yra įjungta kuri nors iš papildomų funkcijų, taip pat galite paspausti mygtuką, kad įjungtumėte arba išjungtumėte tą papildomą funkciją, kad pažadintumėte prietaisą iš budėjimo režimo.


Intensyvus vėsinimas (itin vėsus)

INFORMACIJA!

Naudokite šį nustatymą įjungdami prietaisą pirmą kartą, prieš valymą ir prieš įdedant didesnį kiekį valgių į šaldiklį.



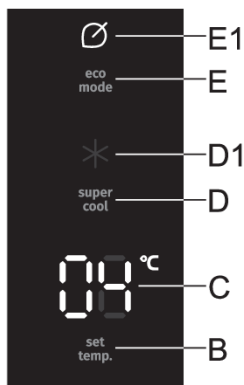
Ijungimas: paspauskite mygtuką **D**, kad įjungtumėte intensyvaus vėsinimo (super cool) funkciją. Išgirsite pyptelėjimą, o ekrano įrenginyje užsidegs , o ekrane **C** užsidegs **SC**.


Norėdami išjungti: norėdami išjungti intensyvaus vėsinimo (super cool) funkciją, dar kartą paspauskite mygtuką **D**. Išgirsite pyptelėjimą, o  nebedegs. Jei ši funkcija nėra išjungta rankiniu būdu, ji įsijungs automatiškai (po maždaug dvylikos valandų).

INFORMACIJA!

Įjungus intensyvaus vėsinimo (super cool) funkciją, prietaisas veiks su didžiausia galia. Per šį laiką prietaisas gali laikinai veikti šiek tiek garsiau.

Eco funkcija

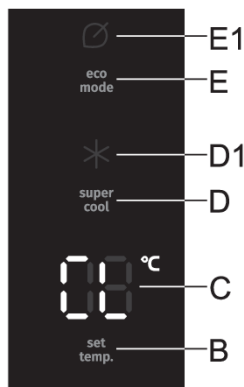


Ijungimas: norėdami įjungti funkciją **eco**, trumpai paspauskite mygtuką **E**.  užsidegs. Įjungus šią funkciją, prietaisas veikia su optimaliais nustatymais.

Norėdami išjungti: norėdami išjungti **Eco** funkciją, dar kartą trumpai paspauskite mygtuką **E**. Temperatūra grįš į naujausią nustatymą.

Ecorežimo funkcija taip pat bus išjungta, kai mygtuku **B** pakeisite temperatūros nustatymą arba kai įjungsite bet kurią kitą papildomą funkciją.

Apsaugos nuo vaikų užraktas



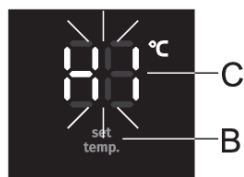
Ijungimas: norėdami įjungti užraktą nuo vaikų, paspauskite ir 3 sekundes palaikykite mygtuką **E**. Pasigirs pyptelėjimas, o **B** ekrane trumpai pasirodys **CL**.

Ši funkcija užrakina visus mygtukus, išskyrus mygtuką **E**.

Norėdami išjungti: norėdami išjungti funkciją, dar kartą paspauskite mygtuką **E**.

Nutrūkus energijos tiekimui ar sutrikus funkcijai, funkcija bus suaktyvinta iš naujo.

Aukštos temperatūros garsinis signalas



Jei temperatūra prietaiso viduje yra per aukšta, įsijungia garsinis signalas (pertraukiamas tonas), o ekrane mirksi **HI**.

- Kiekvieną kartą įjungus prietaisą mygtuku **A**, aukštos temperatūros aliarmo suveikimas atidedamas 24 valandoms. Jei per šį laikotarpį prietaisas nepasiekia pakankamai žemos temperatūros, suveikia aliarmas.

Kaip išjungti signalą:

- Patvirtinkite ir išjunkite garsinį signalą, paspausdami bet kurį mygtuką. Paspaudus bet kurį mygtuką, pavojaus signalas nutildomas, o ekrane **C** pasirodo aukščiausia prietaiso išmatuota temperatūra. Paspaudus mygtuką antrą kartą, ekrane **C** mirksi šiuo metu nustatyta temperatūra. Temperatūros rodmuo toliau mirksės tol, kol tikroji temperatūra prietaise nukris žemiau pavojaus lygio.
- Prietaisui pasiekus tinkamą/pakankamai žemą temperatūrą, temperatūros rodmuo nustos mirksėti ir švies nuolat.
- Jei nepripažįstate ir neišjungiame garsinio aliarmo, jis bus įjungiamas kas valandą maždaug 15 minučių.

Pravirų durelių garsinis signalas

Jei durelės per ilgai atidarytos, įsijungia garsinis signalas (pasikartojantis pypsėjimas). Jei aliarmas neišjungiamas rankiniu būdu, jis skambės 10 minučių. Po to prietaisas toliau veiks taip, tarsi durelės būtų uždarytos.

Kaip išjungti signalą: norėdami išjungti signalą, uždarykite prietaiso dureles.

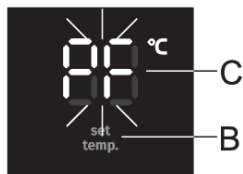
INFORMACIJA!

Jei išjungiame signalą paspausdami bet kurį mygtuką, signalas vėl įsijungs po 4 minučių, jei durelės vis dar bus praviros.

INFORMACIJA!

Jei dureles palikssite atidarytas ilgiau nei 10 minučių, aliarmas nebebus girdimas. Prietaisas pereina į saugųjį veikimo režimą, kad būtų pakankamas aušinimas ir būtų išvengta maisto sugadinimo, nepaisant atvirų durelių.

Maitinimo nutraukimo / maitinimo šaltinio gedimo signalizacija



Jei dingus elektrai (nutrūkus elektros energijos tiekimui) prietaiso temperatūra padidėja iki įspėjimo signalo lygio, atnaujinus elektros tiekimą bus įjungtas maitinimo trikties įspėjimo signalas. Pasigirs garsinis aliarmas, o ekrane **C** mirksės **PF**.

Patvirtinkite ir išjunkite garsinį signalą, paspausdami bet kurį mygtuką. Didžiausia išmatuota temperatūra rodoma ekrane **C**.

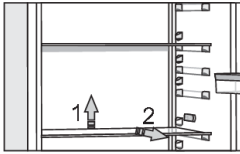
Dar kartą paspaudus bet kurį mygtuką, elektros tiekimo trikties (atjungimo) pavojaus signalas galutinai išjungiamas, o ekrane **C** rodoma nustatyta temperatūra.

Jei tuo pačiu metu suaktyvinamas aukštos temperatūros aliarmas, jis veiks taip, kaip aprašyta skyriuje "Aukštos temperatūros aliarmas", po to, kai išjungsite maitinimo sutrikimo aliarmą.

Prietaiso vidaus įranga

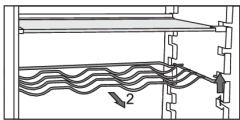
(* Įranga priklauso nuo modelio)

Lentyna



Tuščias lentynas galite išdėstyti taip, kaip norite, šaldytuvo viduje esančiuose kreiptuvuose, neišimdami jų iš šaldytuvo. Norėdami perkelti lentyną arba išimti ją iš šaldytuvo, šiek tiek pakelkite ją gale, patraukite link savęs, tada arba perkelkite, arba išimkite iš prietaiso. Store quickly perishable food at the back of the shelf where the temperature is the lowest.

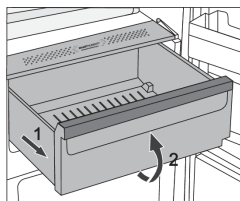
Vielinė butelių lentyna *



- Kai kuriuose modeliuose taip pat yra vielinis butelių laikiklis. Butelių laikiklis yra apsaugotas nuo netyčinio ištraukimo. Jį galima ištraukti tik jei jis yra tuščias. Norint jį ištraukti, šiek tiek pakelkite už priekio ir patraukite jį link savęs. Padėkite butelių laikiklį taip, kad butelių ilgis netrukdytų tinkamai uždaryti durelių. Laikiklyje gali būti tokia didžiausia apkrova: devyni 0,75 litro buteliai arba 13 kilogramų bendros masės – žr. etiketę prietaiso viduje dešinėje pusėje.
- Skardines taip pat galima dėti ant butelių laikiklio (išilgai arba skersai).

Vaisių ir daržovių stalčius su drėgmės kontrole (CrispZone) *

- Dėtuvė šaldytuvo apačioje skirta laikyti vaisiams ir daržovėms. Ji suteikia drėgmės ir apsaugo maistą nuo išdžiūvimo.
- Drėgmė stalčiuje reguliuojama automatiškai, priklausomai nuo įdėtos maisto rūšies ir kiekio.



- Kaip ištraukti dėtuve:
 - Ištraukite dėtuve iki pat galo. Tada pakelkite priekinę dalį ir visiškai ištraukite.

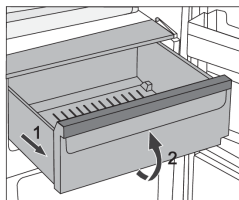
FreshZone stalčius *

(Tik kai kuriuose modeliuose)

FreshZone skyriuje maistas lieka šviežias ilgiau nei įprastiniame šaldytuve, jame išlieka daugiau skonio ir maistinių medžiagų.

Sulėtėja irimas ir masės sumažėjimas; todėl vaisiai ir daržovės ilgiau išlieka švieži ir natūralūs. Kad prietaisas veiktų kuo optimaliau, stalčius turi būti visiškai uždarytas.

- Pirkdami maisto produktus patikrinkite, ar jie yra švieži, nes tai lems maisto produktų kokybę, taip pat ir tai, kaip ilgai juos bus galima laikyti šaldytuve.
- Maistas turi būti laikomas uždaruose induose ar atitinkamoje pakuotėje, kad neiškristų ar neskleistų kvapų.
- Išimkite maistą iš stalčiaus 30–60 minučių prieš vartodami, kad kambario temperatūroje atsiskleistų aromatas ir skonis.
- Maistas, kuris yra jautrus žemoms temperatūroms ir netinka saugojimui **FreshZone** stalčiuje, yra šis: ananasai, avokadai, bananai, alyvuogės, bulvės, baklažanai, agurkai, pupelės, paprikos, melionai, arbūzai, moliūgai, moliūgai, cukinijos ir t.t.



- Norint išimti stalčių:
 - Ištraukite stalčių, kol jis bus blokuojamas.
 - Tada pakelkite priekinę dalį ir ištraukite visai.

ZeroZone stalčius *

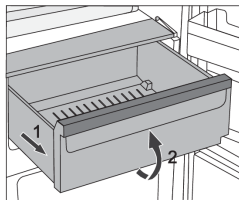
(Tik kai kuriuose modeliuose)

ZeroZone skyriuje galima laikyti daug įvairių šviežių maisto produktų iki trijų kartų ilgiau nei įprastame šaldytuve. Maistas ilgiau išliks šviežias, ir išlaikys skonį ir maistingąsias medžiagas. Stalčiaus temperatūra priklauso nuo šaldytuvo skyriuje nustatytos temperatūros, aplinkos temperatūros, durelių darinėjimo dažnumo ir įdėto maisto kiekio.

Norint, kad **ZeroZone** skyriuje temperatūra būtų apie 0 °C, rekomenduojame nustatyti 4 °C arba žemesnę šaldytuvo skyriaus temperatūrą. Temperatūra ZeroZone stalčiuje gali nukristi žemiau 0 °C. todėl dėkite maistą, kurio negalima šaldyti, į viršutinės šaldytuvo skyriaus dalis.

Kad prietaisas veiktų kuo optimaliau, stalčius turi būti visiškai uždarytas.

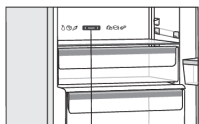
- Pirkdami maisto produktus patikrinkite, ar jie yra švieži, nes tai lems maisto produktų kokybę, taip pat ir tai, kaip ilgai juos bus galima laikyti šaldytuve.
- Maistas turi būti laikomas uždaruose induose ar atitinkamoje pakuotėje, kad neiškristų ar neskleistų kvapų.
- Išimkite maistą iš stalčiaus 30–60 minučių prieš vartodami, kad kambario temperatūroje atsiskleistų aromatas ir skonis.
- Maistas, kuris yra jautrus žemoms temperatūroms ir netinka saugojimui **ZeroZone** stalčiuje, yra šis: ananasai, avokadai, bananai, alyvuogės, bulvės, baklažanai, agurkai, pupelės, paprikos, melionai, arbūzai, moliūgai, moliūgai, cukinijos ir t.t.



- Norint išimti stalčių:
 - Ištraukite stalčių, kol jis bus blokuojamas.
 - Tada pakelkite priekinę dalį ir ištraukite visai.

Šviežios zonos ZeroZone stalčiaus pakeitimas vaisių ir daržovių stalčiu *

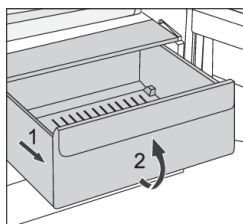
- Jei pastebite, kad reikia papildomos vietos vaisiams ir daržovėms, galite **ZeroZone** stalčius paversti į vaisių ir daržovių stalčių („CrispZone“).



- Norėdami tai padaryti, naudokite slankiklį taip:
 - Norėdami naudoti stalčius kaip **ZeroZone**: pastumkite slankiklį į dešinę.
 - Norėdami naudoti stalčius kaip vaisių ir daržovių stalčius (**CrispZone**): perkeltite slankiklį į kairę.

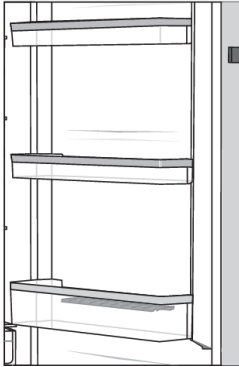
Vaisiai ir daržovės

Dėtuvė šaldytuvo apačioje skirta laikyti vaisiams ir daržovėms. Ji suteikia drėgmės ir apsaugo maistą nuo išdžiūvimo.



- Kaip ištraukti dėtuvę:
 - Ištraukite dėtuvę iki pat galo. Tada pakelkite priekinę dalį ir visiškai ištraukite.

Durelių lentynos



Ant šaldytuvo yra lentynos, skirtos laikyti sūrį, sviestą, kiaušinius, jogurtą ir įvairius mažesnius paketus, tūbeles, skardines ir t.t.

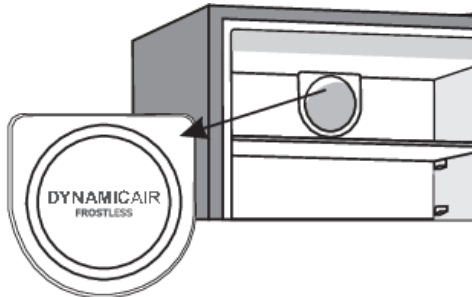
Lentynas galite išdėstyti taip, kaip norite, šiek tiek pakeldami jas nuo griovelių, laikančių jas savo vietoje, ir perkeldami į norimą vietą. Įsitikinkite, kad jos įsistatė į ten esančius griovelius.

Apatinis stovas skirtas buteliams laikyti.

Didžiausia leistina kiekvienos durelių lentynos apkrova yra 5 kg.

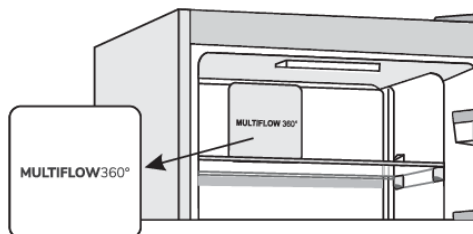
Ventiliatorius (DynamicAir) *

- Ventiliatorius po šaldytuvo skyriaus lubomis tolygiau paskirsto temperatūrą ir sumažino kondensaciją (rasos susidarymas) ant laikymo paviršių.
- Jis įjungiamas automatiškai, kai reikia intensyvesnio maisto gaminimo.



Oro paskirstymo sistema (MultiFlow) *

- Pažangi ventiliatoriaus sistema su dinamiu aušinimu tolygiai paskirsto orą ir išlygina temperatūrą visame šaldytuve. Ši sistema taip pat leidžia bet kokie tipo maisto produktus dėti į bet kurią šaldytuvo lentyną, nes tarp jų nėra temperatūros skirtumų.
- Jis įjungiamas automatiškai, kai reikia intensyvesnio maisto gaminimo.



AdaptTech

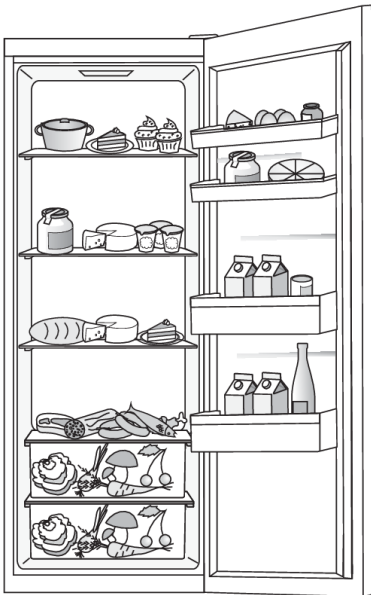
Naujoviška jutiklinė technologija leidžia reguliuoti prietaiso veikimą pagal vartotojo įpročius ar elgesį. Adaptvūs pažangios sistemos monitoriai kasdien ir kas savaitę analizuoja ir įrašinėja prietaiso naudojimo ypatumus ir pritaiko prietaiso veikimą pagal įsivaizduojamus naudojimo būdus. „AdaptTech“ gali numatyti didesnę durelių atidarymo dažnį ir automatiškai sumažinti temperatūrą prieš šį laiką, kad būtų išvengta maisto temperatūros padidėjimo, kai prietaisas varstomas dažniau.

Prietaisas taip pat numato, kada į šaldytuvą bus įdėta daugiau maisto produktų, ir prisitaiko intensyviau šaldydamas.

Rekomenduojamas maisto paskirstymas prietaise

Šaldytuvo skyriai ant durelių:

- viršutinė dalis: konservuotas maistas, duona, vynas, pyragai ir t.t.
- vidurinė dalis: pieno produktai, paruošti patiekalai, desertai, gaivieji gėrimai, alus, virtas maistas ir t.t.
- apatinė dalis: mėsa, mėsos gaminiai, delikatesai ir t.t.
- vaisių ir daržovių dėtuvė: švieži vaisiai, daržovės, salotos, šakniavaisiai, bulvės, svogūnai, česnakai, pomidorai, raugintos kopūstai, ropės ir t.t.



Šaldytuvo skyriai ant durelių:

- viršutinė / vidurinė durelių dėtuvės: kiaušiniai, sviestas, sūris ir t.t.
- apatinių durelių dėtuvės: gėrimai, skardinės, buteliai ir t.t.



INFORMACIJA!

Negalima laikyti šaldytuve žemoms temperatūroms jautrių vaisių (bananų, ananasų, papajų, citrūzų) ir daržovių (cukinijų, baklažanų, agurkų, paprikos, pomidorų ir bulvių).

Maisto laikymas šaldytuve

Svarbūs įspėjimai dėl maisto saugojimo

INFORMACIJA!

Teisingas prietaiso naudojimas, tinkama pakuotė, tinkama temperatūra, ir maisto higienos normų laikymasis turi lemiamą įtaką šviežio maisto užšaldymo arba šaldytų maisto produktų laikymo kokybei.

Atkreipkite dėmesį į maisto galiojimo datas, nurodytas ant pakuotės.

Šaldytuve maistas turėtų būti laikomas uždaruose induose ar atitinkamoje pakuotėje, kad jis neskleistų kvapų ir neišdžiūtų.

Nelaikykite šaldytuve degių, garuojančių ir sprogstamų medžiagų.

Buteliai su dideliu alkoholio kiekiu turi būti sandariai uždaromi ir saugomi vertikaliaje padėtyje.

Kai kurie organiniai tirpalai, eteriniai aliejai, citrinų ir apelsinų žievelės, sviesto rūgštis ir t.t. gali sugadinti plastikinius paviršius, jei liesis su jais ilgą laiką, sugadindama šias medžiagas ir sukeldama priešlaikinį jų senėjimą.

Nemalonus kvapas įspėja, kad prietaise trūksta švaros arba genda jo turinys (žr. skyrių „Prietaiso valymas“).

Jei išvykstate iš namų ilgesnį laiką, išimkite greitai gendančius produktus iš šaldytuvo.

Venkite maisto užteršimo

Norėdami išvengti maisto užteršimo, laikykitės šių nurodymų:

- Atidarius duris ilgesniam laikui, temperatūra prietaiso skyriuose gali žymiai padidėti.
- Reguliariai valykite paviršius, kurie gali liestis su maistu ir arti esančiomis drenažo sistemomis.
- Žalią mėsą ir žuvį laikykite šaldytuve, tinkamuose induose, kad ji nesiliestų su kitais maisto produktais ar nelašėtų ant jų.
- Jei šaldymo įtaisas ilgą laiką paliekamas tuščias, jį išjunkite, atitirpinkite, išvalykite, išdžiovinkite ir palikite duris praviras, kad nesusidarytų pelėsių.

PRietaiso atitirpinimas

Automatinis šaldytuvo atitirpinimas

Šaldytuvo nereikia atitirpinti, nes ledas ant galinių vidaus sienelių atitirpinamas automatiškai. Visas sukauptas ledas ištirps, kai kompresorius bus neaktyvus. Lašai išteka per šaldytuvo galinės sienelės angą į dėklą, įtvirtintą virš kompresoriaus, o iš ten jie išgaruoja.

Niekada neužblokuokite angos šaldytuvo vidinėje sienelėje maistu arba kitais daiktais.

Jei ant galinės šaldytuvo vidaus sienelės susidaro per didelis ledo sluoksnis (3–5 mm), išjunkite prietaisą ir atitirpinkite rankiniu būdu.

Prietaiso valymas



ĮSPĖJIMAS!

Prieš valydami, atjunkite prietaisą nuo elektros tinklo - išjunkite prietaisą (žr. skyrių „Įrengimas / išjungimas“) ir atjunkite maitinimo laidą nuo sieninio lizdo.

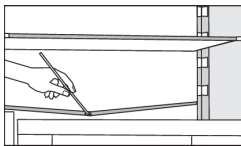
- Naudokite minkštą šluostę valyti visus paviršius. Valikliai, kurių sudėtyje yra abrazyvinių medžiagų, rūgščių ar tirpiklių, netinka valyti, nes jie gali pažeisti paviršių.

Valykite prietaiso išorę vandeniu ar lengvu muilo tirpalu.

Laku dengtus ir aliuminio paviršius galima valyti šiltu vandeniu, į kurį pridėta švelnaus ploviklio. Leidžiama naudoti valiklius su mažu alkoholio kiekiu (pvz., langų valiklius). Nenaudokite valiklių, kurių sudėtyje yra alkoholio, skirtus plastikinių medžiagų valymui.

Prietaiso vidų galima valyti drungnu vandeniu, į kurį galite įpilti acto.

- Neplaukite prietaiso dalių indaplovėje, nes galite jas sugadinti.

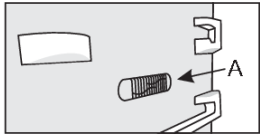


- Latakas ir anga, pro kurią išteka vanduo iš ištirpusio ledo, yra po aušinimo skydeliu, kuris vėsina šaldytuvo vidų. Lataką bei angą neužkimškite. Dažnai juos tikrinkite ir, jei reikia, valykite (pvz., plastikiniu šiaudeliu).

Kondensatoriaus įrenginys, esantis šalia kompresoriaus bloko prietaiso gale (tik su kai kuriais modeliais), turi būti švarus, be dulkių ar kitų priemaišų. Kartais valykite minkštu nemetaliniu šepečiu arba dulkių siurbliu.

- Po valymo vėl įjunkite aparatą ir sudėkite maistą.

Trikčių šalinimas

Problema:	Priežastis ar taisymas:
Prietaisas prijungtas prie elektros tinklo, bet neveikia.	<ul style="list-style-type: none"> Patikrinkite, ar yra įtampa maitinimo lizde ir ar prietaisas yra įjungtas.
Šaldymo sistema veikia nepertraukiamai ilgą laiką:	<ul style="list-style-type: none"> Per aukšta aplinkos temperatūra. Durėlės darinėjamos per dažnai ar per ilgai. Durėlės uždarytos neteisingai (galimi nešvarumai ant sandariklio, išsiklaipiusios durėlės, sugadinti sandarikliai ir t.t.). Iš karto sudėtas per didelis kiekis šviežių maisto produktų. Jutiklį šaldytuve (A) užblokavo švieži maisto produktai. Patikrinkite, ar oras gali cirkuluoti aplink jutiklį (tik kai kuriuose modeliuose).
 Ant galinės sienelės šaldytuvo viduje susikaupė pernelyg daug ledo. Taip gali būti dėl toliau išvardytų priežasčių	<ul style="list-style-type: none"> Durėlės darinėjamos per dažnai ar per ilgai. Šaldytuve įdėtas šiltas maistas Maistas liečiasi su galine vidine šaldytuvo sienele. Prastas durėlių sandariklis. Jei plomba sutepta ar sugadinta, nuvalykite ar pakeiskite ją.
Kondensatas (rasa) ant lentynos virš stalčių:	<ul style="list-style-type: none"> Tai praeinantis reiškinys, tačiau jo nepavyks visiškai išvengti, kai aplinkos temperatūra yra aukšta, o drėgmė didelė. Jis sumažėja, kai drėgmė ir temperatūra normalizuojasi. Rekomenduojame valyti stalčius dažniau ir kartkartėmis nuvalyti lašus. Atidarykite drėgmės kontrolės slankiklį. Dėkite maistą į sandarius maišelius ar kitą pakuotę.
Lašeliai ant šaldytuvo skyriaus galinės sienelės:	<ul style="list-style-type: none"> Tai normalu. Šaldytuvo skyrius atitirpinamas automatiškai, todėl susidaro vandens lašeliai, kurie teka per šaldytuvo skyriaus angą atgal į dėklą, esantį virš kompresoriaus bloko, iš kurio išgaruoja.
Iš šaldytuvo teka vanduo:	<ul style="list-style-type: none"> Užsikimšusi vandens išleidimo anga arba vanduo varva vandens latakais. Išvalykite užblokuotą angą plastikiniu šiaudeliu ar pan. Jei susikaupia storas ledo sluoksnis, prietaisas turi būti atitirpinamas rankiniu būdu (žr. „Prietaiso atitirpinimas“).
Prietaiso šonai šilti:	<ul style="list-style-type: none"> Tai normalu. Prietaiso šonuose yra vamzdžiai ir vamzdeliai, kurie prietaiso veikimometu paprastai įkaista.
Neveikia diodų apšvietimas:	<ul style="list-style-type: none"> Jei diodų apšvietimas neveikia, skambinkite techninės priežiūros specialistui. Nebandykite patys remontuoti diodų apšvietimo, nes kontaktuose su aukšta įtampa yra pavojus!
Ekrane pasirodo H1:	<ul style="list-style-type: none"> Durėlės darinėjamos per dažnai ar per ilgai. Durėlės uždarytos neteisingai (galimi nešvarumai ant sandariklio, išsiklaipiusios durėlės, sugadinti sandarikliai ir t.t.). Ilgam dingo maitinimas tinkle.

Lentelės tęsinys

Problema:	Priežastis ar taisymas:
	<ul style="list-style-type: none"> Iš karto sudėtas per didelis kiekis šviežių maisto produktų.
Ekране pasirodo PF:	<ul style="list-style-type: none"> Ilgam dingio maitinimas tinkle.
Ekране pasirodo E0 arba E8:	<ul style="list-style-type: none"> Jutiklio mygtukai nereaguoja. Kreipkitės į techninės priežiūros centrą dėl remonto. Kol prietaisą pataisys techninės priežiūros specialistas, prietaisas veiks saugiuoju režimu. Prietaisas automatiškai palaikys tinkamiausią temperatūrą.
Ekране pasirodys E2:	<ul style="list-style-type: none"> Temperatūros jutiklio klaida arba gedimas. Kreipkitės į techninės priežiūros centrą dėl remonto. Kol prietaisą pataisys techninės priežiūros specialistas, prietaisas veiks saugiuoju režimu. Prietaisas automatiškai palaikys tinkamiausią temperatūrą.
Ekране pasirodo E4:	<ul style="list-style-type: none"> Skyriaus ventiliatoriaus gedimas. Kreipkitės į techninės priežiūros centrą dėl remonto. Prietaisas negali veikti normaliai. Perkelkite maistą į vėsią vietą ir išjunkite prietaisą.
Ekране pasirodo E9:	<ul style="list-style-type: none"> Durėlės buvo per ilgai atidarytos. Uždarykite durėles. Jei durėlės neatidarytos arba jei praėjus 10 minučių po jų uždarymo vis dar rodoma E9, vadinasi, durėlių jutiklis sugedo. Kreipkitės į techninės priežiūros centrą, kad susitartumėte dėl remonto. Prietaisas veiks saugiuoju režimu, kol nebus suremontuotas. Prietaisas automatiškai išsaugos tinkamiausią kiekvieno skyriaus temperatūrą.

Jeigu nepadedą nė vienas iš pasiūlytų sprendimų, kreipkitės į artimiausią įgaliotą techninės priežiūros centrą, nurodykite prietaiso tipą, modelį ir serijos numerį, nurodytus lentelėje, esančioje prietaiso viduje.

Informacija apie prietaiso keliamą triukšmą

Aušinimas šaldytuvuose-šaldikliuose vyksta, aušianti sistema, kurioje taip pat yra kompresorius (ir kai kuriuose prietaisuose taip pat ventiliatorius), kuris kelia nedidelį triukšmą. Skleidžiamas triukšmo lygis daugiausia priklauso nuo prietaiso pastatymo vietos ir prietaiso amžiaus.

- Prijungus prietaisą prie tinklo, kompresoriaus veikimas arba tekančio skysčio garsas gali būti šiek tiek garsesnis. Tai nėra gedimo požymis, ir neturės įtakos naudingam prietaiso veikimui. Vėliau prietaisui veikiant šis triukšmas sumažėja.
- Įrenginio eksploatavimo metu kartais gali atsirasti neįprastas arba garsus triukšmas; dažniausiai jis kyla dėl netinkamai pastatyto prietaiso:
 - Prietaisas turi stovėti ant kieto, lygaus ir stabilaus pagrindo.
 - Prietaisas negali liestis su siena ar baldais.
 - Patikrinkite, ar vidaus įrangą tvirtai laikosi savo vietoje ir ar triukšmą kelia ne barškančios skardinės, buteliai arba kiti indai, sudėti vienas šalia kito.
- Dėl didelės šaldymo sistemos apkrovos, dažniau varstant dureles arba laikant jas praviras ilgesnį laiką, kai dedama daug šviežio maisto arba įjungus aktyvius šaldymo arba aušinimo funkcijas, prietaisas kurį laiką gali kelti didesnį triukšmą.

gorenje

GORENJE gospodinjski aparati, d.o.o. Adresas: Partizanska 12, 3320 Velenje, Slovénija
Telefonas: +386 (0)3 899 10 00 Faksas: +386 (0)3 899 28 00 www.gorenje.com



879804-a4



Mes pasiliecame teisę atlikti pakeitimus, kurie neturi įtakos prietaiso veikimui.