

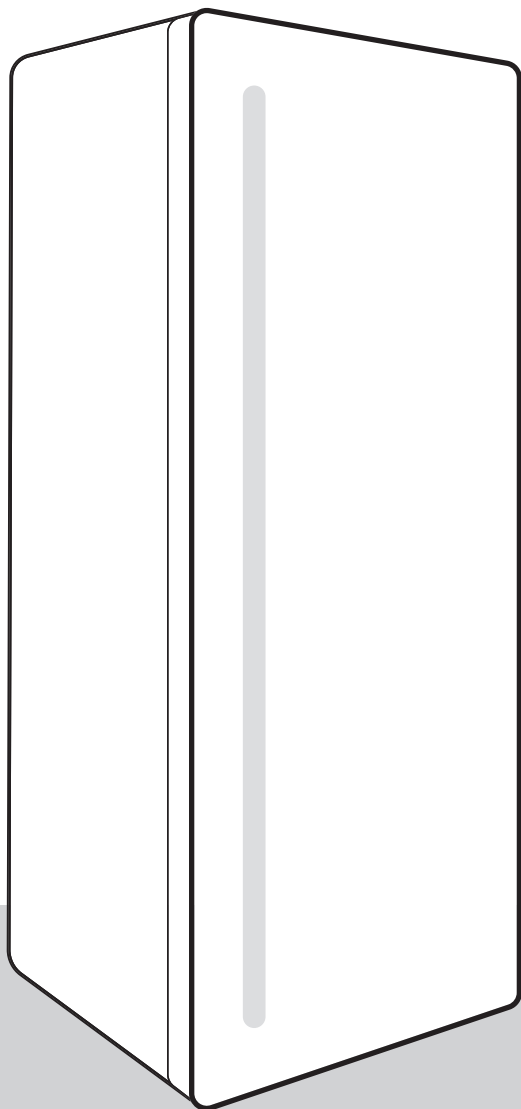
gorenje

LV

LV

**LEDUSSKAPJA AR
SALDĒTAVU**

LEDUSSKAPJA



Pateicamies par uzticēšanos, kādu izrādījāt, iegādājoties mūsu ražoto ierīci, kas paredzēta tam, lai padarītu jūsu dzīvi vienkāršāku. Šī norādījumu rokasgrāmata sniegta, lai atvieglotu produkta lietošanu. Pēc norādījumiem varēsiet apgūt ierīces lietojumu iespējami drīzākajā laikā.

Novēlam gūt daudz prieka, lietojot šo ierīci.

Lūdzu, apmeklējiet mūsu tīmekļvietni, kur varat ievadīt savas ierīces modeļa numuru, kas norādīts tehnisko datu plāksnītē vai garantijas lapā, lai attiecīgi atrastu detalizētu ierīces aprakstu, padomus lietošanā, traucējummeklēšanā, informāciju par servisu, norādījumus par lietošanu u. c.



<http://www.gorenje.com>

Saite uz ES EPREL datu bāzi

Iekārtas komplektācijā iekļautā energomarķējuma QR kodā ir ietverta tīmekļa saite uz šīs iekārtas reģistrāciju EU EPREL datu bāzē. Saglabājiet šo energomarķējumu kopā ar lietotāja rokasgrāmatu un visiem citiem kopā ar šo iekārtu saņemtajiem dokumentiem. Ar izstrādājuma sniegumu saistītu informāciju iespējams sameklēt EU EPREL datu bāzē, izmantojot saiti <https://eprel.ec.europa.eu>, modeļa nosaukumu un izstrādājuma numuru, kas norādīts uz iekārtas datu plāksnītes. Plašāku informāciju par energomarķējumu iespējams iegūt tīmekļa vietnē www.theenergylabel.eu.

Ierīce paredzēta tikai un vienīgi sadzīves lietojumam.

Ledusskapis ir paredzēts svaigu pārtikas produktu uzglabāšanai temperatūrā virs 0 °C.

Rokasgrāmatā ir lietoti tālāk norādītie simboli, kuriem ir šāda nozīme:



INFORMĀCIJA

Informācija, padoms vai ieteikums



BRĪDINĀJUMS!

Brīdinājums – vispārējs apdraudējums



ELEKTROŠOKS!

Brīdinājums – elektrošoka apdraudējums



UGUNSBĪSTAMĪBA!

Brīdinājums – ugunsgrēka risks

Saturs

Svarīgas piezīmes un piesardzības pasākumi	5
Pirms ierīces pirmās lietošanas reizes	5
Svarīgi drošības norādījumi	5
Svarīga informācija par ierīces lietošanu	8
Vides aizsardzība	10
Ieteikumi saldēšanas ierīču enerģijas taupīšanas jomā	10
Uzstādīšana un pievienošana	11
Telpas izvēle	11
Iekārtas novietošana	12
Ierīces pievienošana	13
Durvju atvēršanas virzienmaiņa	14
Ierīces apraksts	19
Ierīces darbināšana	20
Ierīces ieslēgšana/izslēgšana	21
Temperatūras regulēšana ierīcē	21
Vadības paneļa / displeja gaidstāves režīms	21
Intensīvā dzesēšana (superdzesēšana)	21
Eco funkcija	22
Bērnu drošības funkcija	23
Augstas temperatūras trauksme	23
Atvērtu durtiņu trauksme	23
Elektroapgādes pārtraukums / elektroapgādes traucējumu brīdinājuma signāls	24
Ierīces iekšējais aprīkojums	25
Plaukts	25
Stieplu pudeļu plaukts *	25
Augļu un dārzeņu tvirtne ar mitruma kontroli (CrispZone) *	25
FreshZone atvilktnē *	25
ZeroZone atvilktnē *	26
Svaiguma zonas (ZeroZone) atvilktnes pārveidošana par augļu un dārzeņu atvilktni *	27
Augļu un dārzeņu atvilktnē	27
Durvju plauktiņi	27
Ventilators (DynamicAir) *	28
Gaisa izkļiedes sistēma (MultiFlow) *	28
AdaptTech	28
Ieteicamais pārtikas produktu izkārtojums ierīcē	29
Pārtikas produktu uzglabāšana ledusskapī	30
Svarīgi brīdinājumi attiecībā uz pārtikas produktu uzglabāšanu	30
Izvairieties no pārtikas piesārņošanas	30
Ierīces atkausēšana	30
Automātiska ledusskapja atkausēšana	30
Ierīces tīrīšana	31
Traucējummeklēšana	32

Svarīgas piezīmes un piesardzības pasākumi

Pirms ierīces pirmās lietošanas reizes

Pirms ierīces pievienošanas elektrotīklam, lūdzu, rūpīgi izlasiet norādījumus par lietošanu, kuros aprakstīta ierīce un tās pareizs un drošs lietojums. Norādījumi attiecas uz dažādu veidu/modelu ierīcēm; tajos aprakstītie iestatījumi vai ietaises var nebūt pieejamas jūsu ierīcei. Iesakām saglabāt šo norādījumu rokasgrāmatu turpmākai uzziņai un pievienot to ierīcei, ja tā tiek pārdota.

Pārbaudiet, vai ierīcei nav kādu bojājumu vai deformāciju. Ja konstatējat, ka ierīce ir bojāta, paziņojiet to mazumtirgotājam, no kura ierīci iegādājāties.

Pirms ierīces pievienošanas elektrotīklam atstājiet to vertikālā stāvoklī aptuveni 2 stundas. Tādējādi tiks samazināta darbības kļūmju iespēja, kādas var būt radījusi transportēšanas ietekme uz dzesēšanas sistēmu.

Svarīgi drošības norādījumi




 **UGUNSBĪSTAMĪBA!**
BRĪDINĀJUMS! Aizdeģšanās/uzliesmojošu materiālu risks.

Ierīce jāpievieno elektrotīklam un jāiezemē saskaņā ar spēkā esošajiem standartiem un noteikumiem.

BRĪDINĀJUMS! Nenovietojiet iekārtas aizmugurē daudzligzdu rozetes vai pārvietojamus barošanas avotus.

Pirms ierīces tīrīšanas atvienojiet ierīci no elektrotīkla (atvienojiet barošanas kabeli no sienas kontaktligzdas).

 **ELEKTROŠOKS!**
Lai nepieļautu apdraudējumu, bojāts barošanas vads jānomaina ražotāja pārstāvim, ražotāja servisa speciālistam vai līdzīgi kvalificētai personai.

⚠ ELEKTROŠOKS!

BRĪDINĀJUMS! Novietojot iekārtu tai paredzētajā vietā, pārlicinieties, ka netiek iespiests vai bojāts elektrības padeves vads.

⚠ ELEKTROŠOKS!

Ja LED apgaismojums nedarbojas, jāizsauc servisa tehniķis. Nemēģiniet salabot LED apgaismojumu saviem spēkiem, jo pastāv saskares risks ar augstspriegumu!

⚠ BRĪDINĀJUMS!

BRĪDINĀJUMS! Saldētavas iekšpusē nelietojiet elektroierīces, izņemot šī ledusskapja ražotāja atļautās ierīces.

⚠ BRĪDINĀJUMS!

BRĪDINĀJUMS! Neizmantojiet saldēšanas procesa paātrināšanai mehāniskas ierīces vai citus līdzekļus, izņemot ražotāja ieteiktos.

⚠ BRĪDINĀJUMS!

BRĪDINĀJUMS! Lai nepieļautu nekādu apdraudējumu, kādu var radīt ierīces nestabilitāte, tā noteikti jāuzstāda atbilstoši norādījumiem.

Apsaldējumu risks

Nekad nelieciet mutē saldētu pārtikas produktu un izvairieties no pieskaršanās saldētiem pārtikas produktiem, jo tas var radīt vieglākus vai smagākus apsaldējumus.

Bērnu un neaizsargātu personu drošība

Ierīce nav paredzēta lietošanai personām (tostarp bērniem) ar ierobežotām fiziskām, sensorām vai garīgām spējām, bez pieredzes un zināšanām, izņemot gadījumus, kad šīs personas saistībā ar ierīces lietošanu uzrauga vai apmāca persona, kas atbild par viņu drošību.

Uzraugiet, lai bērni nespēlējas ar iekārtu.

Bērni nedrīkst tīrīt iekārtu un veikt apkopi bez pieaugušā uzraudzības.

Noņemiet iepakojumu, kas paredzēts iekārtas vai atsevišķu detaļu aizsardzībai transportēšanas laikā, un glabājiet to bērniem nepieejamā vietā. Tas rada fiziskas traumas vai nosmakšanas risku.

Likvidējot lietotu ierīci, atvienojiet barošanas kabeli, izņemiet durtiņas un atstājiet plauktus ierīcē. Tas novērsīs bērnu ieslēgšanās iespēju ierīcē.

Tikai Eiropas valstu tirgum

Iekārtu var lietot bērni no 8 gadu vecuma un personas ar ierobežotām maņām, fiziskām vai garīgajām spējām, kā arī bez pieredzes un zināšanām, ja šīs personas uzrauga pieaugušais vai tās ir apmācītas par drošu iekārtas lietošanu un apzinās iespējamo bīstamību.

Bērni nedrīkst spēlēties ar iekārtu.

Bērni nedrīkst tīrīt iekārtu un veikt apkopi bez pieaugušā uzraudzības.

Bērni vecumā no 3 līdz 8 gadiem drīkst aukstumiekārtās ievietot produktus un izņemt tos.

Brīdinājums attiecībā uz aukstumaģentu

Ierīce satur nelielu daudzumu videi draudzīgas, tomēr uzliesmojošas gāzes R600a. Neviena dzesēšanas sistēmas detaļa noteikti nedrīkst būt bojāta. Gāzes noplūde nav bīstama apkārtējai videi, taču tā var izraisīt acu traumu vai ugunsgrēku.

Gāzes noplūdes gadījumā rūpīgi jāizvēdina telpa, jāatvieno ierīce no elektrotīkla un jāizsauc servisa tehniķis.

Svarīga informācija par ierīces lietošanu



BRĪDINĀJUMS! Šī ierīce ir paredzēta lietošanai mājāsaimniecībās un līdzīgos izmantojumos, piemēram:

- darbinieku virtuvēs veikalos, birojos un cita veida darba vietās;
- klientiem viesnīcās, moteļos un citā privāta tipa vidē;
- "B&B" tipa vidē;
- ēdināšanas un līdzīgos ar mazumtirdzniecību nesaistītos izmantojumos.

BRĪDINĀJUMS!

BRĪDINĀJUMS! Neaizsprostojiet ierīces korpusa un iebūvētās struktūras ventilācijas atveres.

Ierīci nedrīkst lietot ārpus telpām un pakļaut lietus iedarbībai.

Neglabājiet iekārtā sprādzienbīstamas vielas, piemēram, aerosolu baloniņus ar viegli uzliesmojošu propelentu.

Ja ierīce ilgstoši netiks lietota, izslēdziet to ar attiecīgo pogu un atvienojiet no elektrotīkla. Iztukšojiet ierīci, atkausējiet, iztīriet un atstājiet durvis pusvirus.

Kļūdas vai elektroapgādes traucējumu gadījumā neveriet vaļā saldētavas nodalījumu, ja vien šāds saldētavas darbības pārtraukums nav ilgāks par 16 stundām. Pēc šāda perioda saldētie pārtikas produkti ir jāizlieto vai arī tiem jānodrošina pietiekama dzesēšana (piem., aizvietojoša ierīce).

Tehniskā informācija par ierīci

Tehnisko datu plāksnīte atrodas ierīces iekšpusē. Tajā norādīti sprieguma, bruto un neto tilpuma, aukstumaģenta veida un daudzuma dati un informācija par klimata klasēm.

Ja nesaprotat valodu tehnisko datu plāksnītē vai tā nav jūsu valsts valoda, nomainiet to ar komplektā piegādāto plāksnīti.

BRĪDINĀJUMS!

BRĪDINĀJUMS! Nebojājiet aukstumaģenta cirkulācijas kontūru. Tādējādi arī neizraisīsit piesārņojumu.

Vides aizsardzība

Iepakojums ir izgatavots no videi draudzīgiem materiāliem, kurus var atkārtoti pārstrādāt, likvidēt vai iznīcināt, neradot draudus apkārtējai videi.

Nolietotas ierīces noņemšana

Lai aizsargātu vidi, nolietoto ierīci nododiet autorizētā sadzīves ierīču savākšanas centrā.

Pirms to darāt, rīkojieties šādi:

- atvienojiet ierīci no elektrotīkla;
- neļaujiet bērniem spēlēties ar ierīci.



Šis simbols uz ierīces vai iepakojuma norāda, ka šo produktu nedrīkst izmest sadzīves atkritumos. Produkts ir jānogādā autorizētā savākšanas centrā nolietotā elektriskā un elektroniskā aprīkojuma otrreizējai pārstrādei. Pareiza produkta likvidēšana palīdzēs novērst jebkādu negatīvu iedarbību uz apkārtējo vidi un cilvēku veselību, kas varētu rasties nepareizas produkta likvidēšanas gadījumā. Lai uzzinātu plašāku informāciju par produkta likvidēšanu un otrreizējo pārstrādi, lūdzu, sazinieties ar attiecīgo pašvaldības iestādi, kas atbild par atkritumu apsaimniekošanu, savu atkritumu izvešanas dienestu vai veikalu, kurā šo produktu iegādājāties.

Ieteikumi saldēšanas ierīču enerģijas taupīšanas jomā

- Uzstādiet ierīci, kā precizēts norādījumu rokasgrāmatā.
- Neatveriet durvītas biežāk, kā nepieciešams.
- Palaikam pārliecinieties, vai gaisa cirkulācija zem ierīces nav aizšķērsota.
- Ja blīve ir bojāta vai kāda iemesla dēļ nenodrošina nevainojamu blīvējumu, tā pēc iespējas drīzāk jānomaina.
- Uzglabājiet produktus cieši noslēgtos traukos vai atbilstošā iepakojumā.
- Pirms pārtikas produktu ievietošanas saldētavā ļaujiet tiem atdzist līdz istabas temperatūrai.
- Saldētos pārtikas produktus atļaidiniet ledusskapja nodalījumā.
- Lai izmantotu visu saldētavas nodalījuma iekšējo tilpumu, izņemiet dažas atvilktnes, kā aprakstīts norādījumu rokasgrāmatā.
- Tradicionālo saldētavu atkausējiet tad, kad uz saldējošajām virsmām ir izveidojusies aptuveni 3–5 milimetru bieza sarmas vai ledus kārtā.
- Plauktu izkārtojumam nodalījumā noteikti jābūt vienotam un pārtikas produkti jāizvieto tā, lai ierīces iekšpusē gaiss varētu brīvi cirkulēt (ievērojiet ieteikto pārtikas produktu izvietošanu, kāds aprakstīts norādījumos).
- Ierīcēs ar ventilatoru neaizsprostojiet tā spraugas vai atveres.
- Ja ventilators vai jonizētājs nav nepieciešams, izslēdziet tos, tādējādi samazinot enerģijas patēriņu.

Uzstādīšana un pievienošana

Telpas izvēle

- Uzstādiet ierīci sausā un labi ventilētā telpā. Ierīce darbosies pareizi, ja apkārtējās vides temperatūra būs tabulā norādītās temperatūras diapazonā. Ierīces klase ir norādīta tehnisko datu plāksnītē/etiķetē ar pamatinformāciju par ierīci.

Apraksts	Klase	Apkārtējās temperatūras amplitūda °C	Relatīvais mitrums
Paplašinātā mērenā	SN	+10 līdz +32	≤75 %
Mērenā	N	+16 līdz +32	
Subtropu	ST	+16 līdz +38	
Tropu	T	+16 līdz +43	



INFORMĀCIJA

Šo iekārtu nav paredzēts lietot kā iebūvētu iekārtu.



INFORMĀCIJA

Neuzstādiet ierīci telpā, kurā temperatūra var pazemināties zem 5 °C, jo tas var būt ierīces anormālas darbības vai atteices cēlonis!

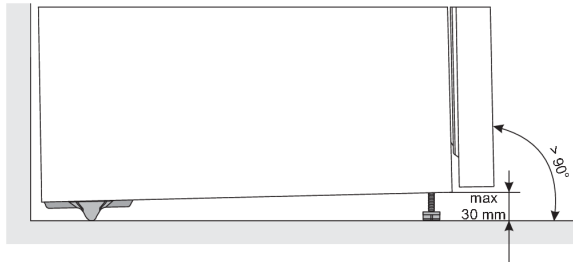
- Pēc uzstādīšanas ierīces elektrotīkla kontaktdakšai jābūt aizsniedzamai!
- Neuzstādiet ierīci tādu iekārtu vai ietaišu tuvumā, kas izstaro karstumu, piemēram, plīts, krāsns, radiators, ūdens sildītājs u. tml., un nepakļaujiet to tiešas saules gaismas iedarbībai. Ierīcei jāstāv vismaz 3 cm atstatumā no elektriskās vai gāzes plīts vai vismaz 30 cm atstatumā no eļļas vai cietā kurināmā krāsns. Ja atstatums starp šādu karstuma avotu un ierīci ir mazāks, jālieto izolējošs panelis.

Ievērojiet! Novietojiet iekārtu pietiekami plašā telpā. Uz 8 g aukstumaģenta jābūt vismaz 1 m³ telpas tilpuma. Aukstumaģenta daudzums ir norādīts iekārtas iekšpusē uz datu plāksnītes.

Iekārtas novietošana

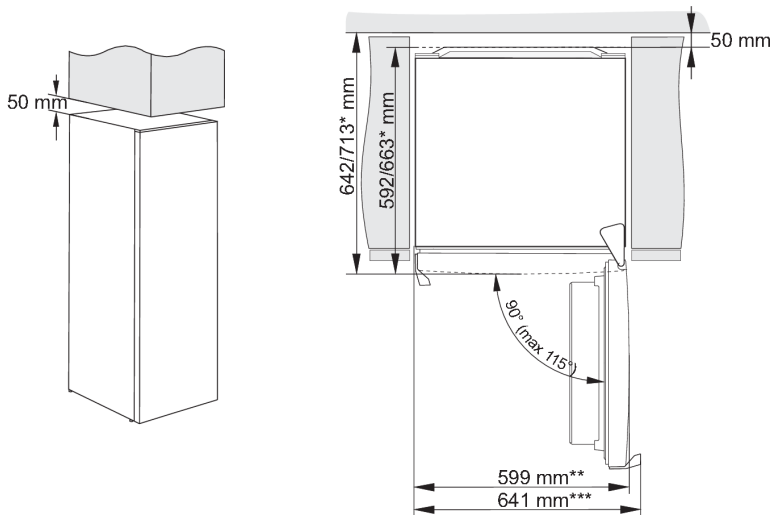
Lai novērstu traumas vai iekārtas bojājumus, iekārtas uzstādīšana jāveic vismaz diviem cilvēkiem.

- Iekārtai jābūt novietotai vienādā līmenī vai nedaudz atliektai atpakaļ. Tai jābūt stabilai un novietotai uz stabila pamata. Priekšpusē iekārta ir aprīkota ar divām regulējamām kājiņām, kuras var izmantot iekārtas stabilizēšanai. Aizmugurē iekārtas vieglāku uzstādīšanu nodrošina skrūvliši (tikai dažiem modeļiem).



- Pēc tam, kad iekārta nolīmeņota, izmantojot regulējamās kājiņas, noregulējiet papildu kājiņu, nodrošinot iekārtai papildu stabilitāti.
- Nepakļaujiet iekārtu tiešai saules staru iedarbībai un nenovietojiet to siltuma avotuvumā. Ja no tā nav iespējams izvairīties, uzstādiet izolācijas paneli.
- Iekārtu paredzēts uzstādīt kā neiebūvētu iekārtu. Lai panāktu nominālo/ minimālo strāvas patēriņu, vienmēr nodrošiniet 50 mm atstatumu starp sienu un iekārtasaizmuguri, kā arī virs iekārtas. Tāpat katrā iekārtaspusē un virs tās nodrošiniet iespēju atbilstoši gaisa cirkulācijai.
- Iekārtu var novietot arī blakus virtuvesskapīšiem vai bufetei, vai blakus esošajai sienai. Šādi novietota iekārta darbosies bez traucējumiem, tomēr varētu pieaugt strāvas patēriņš. Ievērojiet minimālo atstatumu virs iekārtas un aiz tās, kā norādīts attēlā.

- Nēmiel vērā telpu vai atstatumu, kas nepieciešams, lai atvērtu iekārtas durvis un izvilktu vai izņemtu atvilktnes un plauktus (skatīt uzstādīšanas tabulu).



* atkarībā no modeļa

** modelim ar iegremdētu rokturi

*** modelim ar ārēju/izvirzītu rokturi

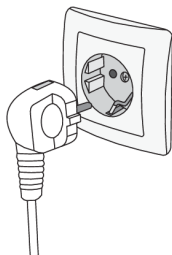


INFORMĀCIJA

ievērojiet! Novietojot ierīci uz viršpamata, kura dziļums ir mazāks par 625 mm, ieteicams iegādāties un uzstādīt nostiprināšanas komplektu.

Komplekta pasūtīšanas kods: 890399.

Ierīces pievienošana

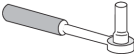





- Pievienojiet ierīci elektrotīklam ar barošanas kabeli. Sienas kontaktligzdai ir jābūt aprīkoti ar zemējuma kontaktu (drošības ligzda). Nominālais spriegums un frekvence ir norādīta tehnisko datu plāksnītē/etiķetē ar pamatinformāciju par ierīci.
- Ierīce jāpievieno elektrotīklam un jāieņem saskaņā ar spēkā esošajiem standartiem un noteikumiem. Ierīce izturēs īslaicīgas novirzes no nominālā sprieguma, tomēr ne vairāk kā +/- 6%.

Durvju atvēršanas virzienmaiņa

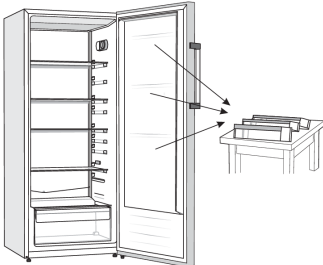
Virziens, uz kuru var nomainīt iekārtas durvju atvēršanu.

levērojiet! Pirms durvju atvēršanas virzienmaiņas atvienojiet iekārtu no elektrotīkla.

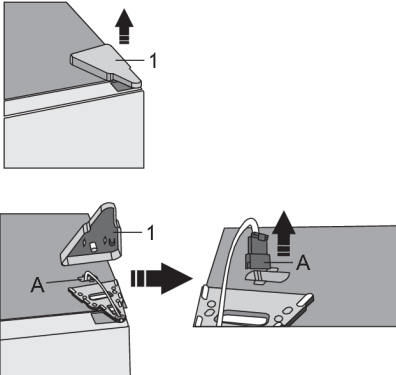
Nepieciešamie darbarīki:	
	Ārējā galatslēga Nr. 8
	Krustiņa skrūvgriezis
	Plakanais skrūvgriezis
	Uzgriežņu atslēga Nr. 8

levērojiet!

- Ja iekārta jāpieliec, lai varētu piekļūt tās apakšējā daļā esošajām detaļām, lūdzietpalīgā vēl vienu cilvēku vai uzmanīgi novietojiet iekārtu uz mīkstaspatmatnes, lai to nesabojātu. Lai mainītu atvēršanas virzienu, veiciet tālāk norādītās darbības.

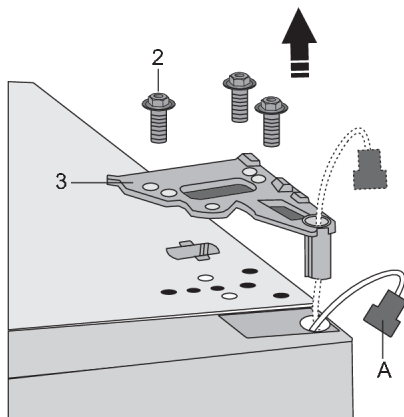
- 

Novietojiet ierīci stateniski. Atveriet durvis un izņemiet durvju plauktus (lai procedūras laikā tos nesabojātu). Pēc tam aizveriet durvis.

- 

Noņemiet augšējās viras vāciņu (1). Īpaši uzmanieties, lai nesabojātu savienotāju (A). Atvienojiet savienotāju (A).

3.



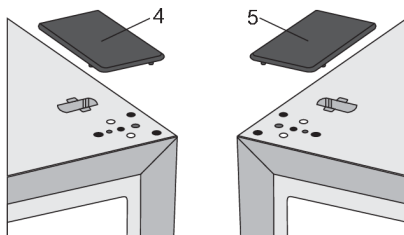
Atskrūvējiet skrūves (2) un izņemietviru (3). Izvelcietsavienotāju (A) caurienģu atverei. Vienlaikus pieturiet durvis, lai nepieļautu to izkrišanu.

4.



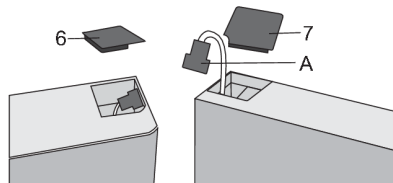
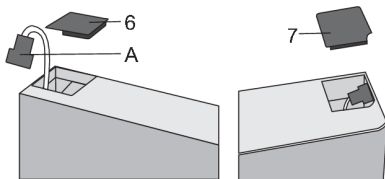
Noņemiet durvis no apakšējās eņģes, uzmanīgi paceļot durvis taisni uz augšu. Nolieciet durvis uz gludas virsmas.

5.

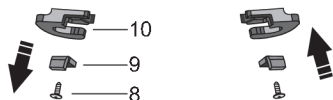
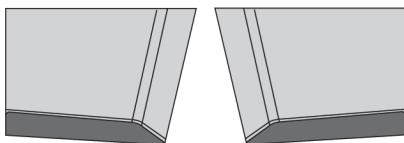


Izņemiet no maisiņa vāciņu (4) (labās puses) un ievietojiet to vietā, no kuras tika izņemta vira. Izņemiet un saglabājiet vāciņu no otras puses (5), uz kurutiks pārvietota vira.

6. Noņemiet vāciņu (6) no durvju kreisās puses un izņemiet savienotāju (A) no ligzdas zem vāciņa. Pēc tam izņemiet vāciņu (7) no durvju labās puses. Uzlieciet vāciņu (7) durvju kreisajā pusē, savukārt vāciņu (6) – durvju labajā pusē.

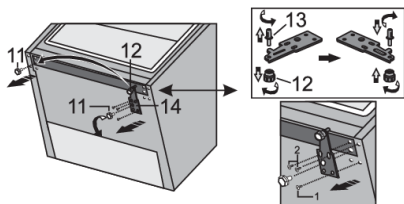


7. Atskrūvējiet skrūvi (8) un izņemiet durvju aizturi (10) un durvju ierobežotāju (9). Pēc tam, izmantojot skrūvi (8), uzstādiet maisiņā piegādāto durvju aizturi un durvju ierobežotāju (9). Saglabājiet durvju aizturi (10) turpmākai vajadzībai.

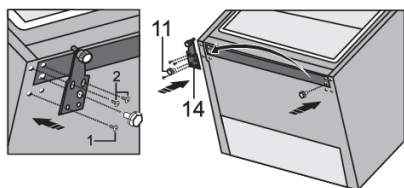


8. Sasveriet iekārtu virzienā uz aizmuguri un izņemiet regulējamo kājiņu (11).

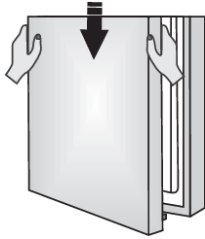
9. Atskrūvējiet trīs apakšējās eņģes (14) skrūves un izņemiet eņģi. Izņemiet papildu kājiņu (12) no apakšējās eņģes tapas (13). Izskrūvējiet tapu (13) no apakšējās eņģes un ieskrūvējiet to eņģes pretējā pusē; iestipriniet papildu kājiņu (12).



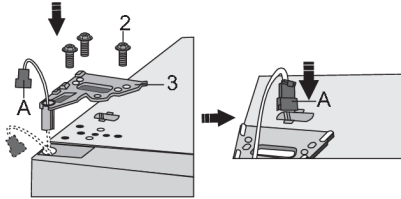
10. Ar skrūvēm piestipriniet eņģi (14) pretējā pusē. Skrūves jāieskrūvē tālāk attēlā norādītajā secībā. Vispirms pievelciet skrūvi (1), pēc tam skrūves (2). Pēc tam uzskrūvējiet regulējamo kājiņu (11).



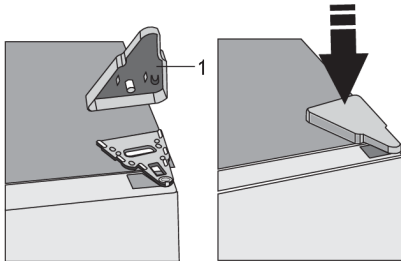
11.



Pareizi pozicionējiet augšējās durvis, izvadiet savienotāju (A) caur atveri augšējā eņģē (3) un piestipriniet to ar skrūvēm (2). Pozicionējot durvis, turiet tās vietā. Pievienojiet savienotāju (A).



12.

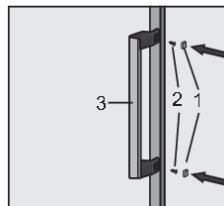
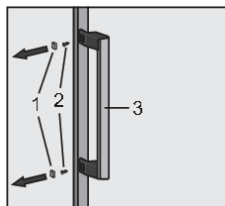


levietojiet augšējās viras vāciņu (1).

13. Atveriet durvis un atlieciet vietā durvju režģus/plauktus. Atkal aizveriet durvis.

levērojiet! Ja konkrētajam modelim ir rokturis, tad pārvietojiet to uz pretējo pusi, izpildot turpmākos norādījumus.

Noņemiet vāciņus (1) un izskrūvējiet abas skrūves (2), kā parādīts attēlā. Pagrieziet rokturi (3) par 180° un pārvietojiet to uz pretējo pusi. Pēc tam stingri pieskrūvējiet skrūves (2) un atlieciet vietā vāciņus (1).



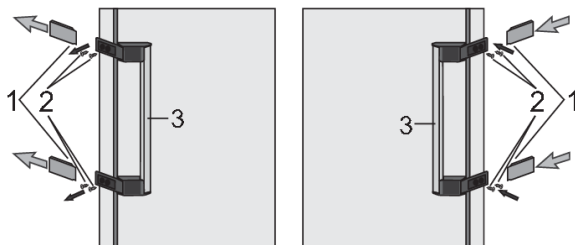
Enģotā roktura pozīcijas maiņa (tikai dažos modeļos)

Ievērojiet! Ja konkrētajam modelim ir enģots rokturis, tad pārvietojiet to uz pretējo pusi, izpildot turpmākos norādījumus.

INFORMĀCIJA

Lai pārvietotu enģoto rokturi, durvīm jābūt atvērtām.

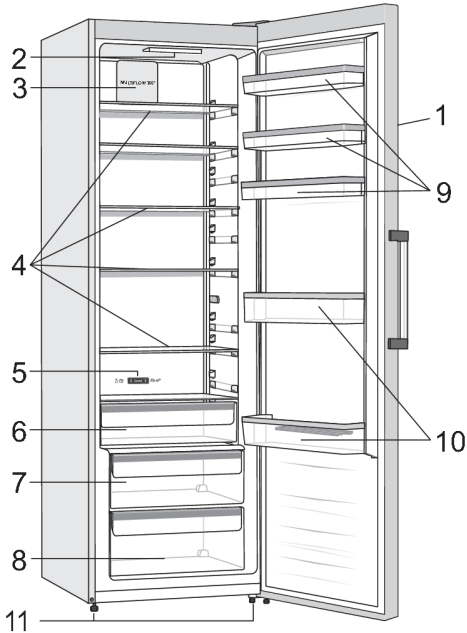
1. Noņemiet pārsegplāksnes (1), kā parādīts attēlā.
2. Izskrūvējiet četras skrūves (2).
3. Pagrieziet rokturi (3) par 180° un pārvietojiet to uz pretējo pusi. Pēc tam stingri pieskrūvējiet skrūves (2) un atlieciet vietā pārsegplāksnes (1).



Ierīces apraksts

Aprīkojums ierīces iekšpusē dažādiem ierīces modeļiem ir atšķirīgs.

Šis ražojums satur gaismas avotu, kura energoefektivitātes klase ir G.

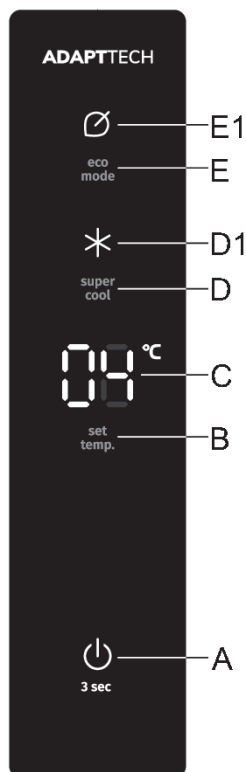


1. Vadības bloks
2. LED apgaismojums
3. Ventilators/MultiFlow *
4. Stikla plaukti
5. Slīdnis svaiguma zonas (ZeroZone) atvilktnes pārveidošanai par augļu un dārzeņu kasti *
6. FreshZone/ZeroZone atvilktnē *
7. CrispZone augļu un dārzeņu atvilktnē ar mitruma kontroli *
8. Augļu un dārzeņu atvilktnē
9. Zemie plaukti durvīnās
10. Pudelu plaukts
11. Kājiņa

- Atvilktnes ir aprīkotas ar sistēmu, kas nepieļauj to nejaušu izvilkšanu. Lai izņemtu no iekārtas atvilktni, pavelciet to, kamēr tā atduras, pēc tam paceliet atvilktnes priekšējo daļu un izvelciet atvilktni pilnībā.

* Tikai dažos modeļos

Ierīces darbināšana



- A** Iekārtas ieslēgšanas/izslēgšanas taustiņš
- B** Temperatūras iestatīšanas taustiņš
- C** Iestatītās temperatūras displejs
- D** Intensīvas atdzesēšanas (super cool) ieslēgšanas/izslēgšanas taustiņš
- D1** Intensīvās dzesēšanas (superdzesēšanas) funkcijas indikators
- E** Eco funkcijas ieslēgšanas/izslēgšanas taustiņš
- E1** Eco funkcijas indikators

Ierīces ieslēgšana/izslēgšana

Pirmo reizi pievienojot iekārtu elektrotīklam, iekārta būs gaidstāves režīmā (izslēgta, bet pievienota barošanai).



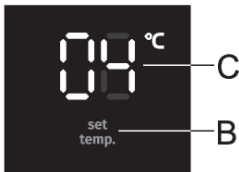
Ierīces ieslēgšana: lai ieslēgtu ierīci, piespiediet taustiņu **A**. Atskanēs pīkstiens, un displejā **C** tiks parādīta temperatūras vērtība.

Ierīces izslēgšana: izslēdziet ierīci, piespiežot un (3 sekundes) turot piespiestu taustiņu **A**. Ierīce pārslēgsies gaidstāves režīmā (tā joprojām saņems elektroenerģijas padevi).

Temperatūras regulēšana ierīcē

☼ INFORMĀCIJA

- Rūpnīcas noklusējuma iestatījums ir ieteicamā 4°C temperatūra.
- Pēc ierīces ieslēgšanas var pāriet vairākas stundas, līdz tiks sasniegta iestatītā temperatūra. Nelieciet ierīcē nekādus pārtikas produktus, līdz temperatūra nav pazeminājusies līdz atlasītajam iestatījumam.



Temperatūru ierīcē iestatiet ar taustiņu **B**.

- Temperatūru ierīcē ir iespējams iestatīt diapazonā no +1°C līdz 9°C.
- Katru reizi, piespiežot taustiņu **B**, temperatūra tiek paaugstināta par 1°C. Trīs sekundes pēc pēdējās taustiņa piespiešanas tābrīža iestatījums tiek automātiski saglabāts kā nesenākais ierīces temperatūras iestatījums.
- Ieteicamais temperatūras iestatījums ir 4 °C.

Vadības panelis / displeja gaidstāves režīms

☼ INFORMĀCIJA

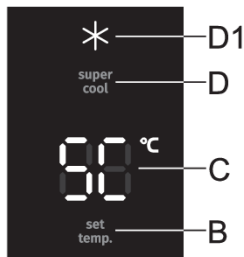
30 sekundes pēc nesenākās taustiņa piespiešanas vadības panelis / displejs automātiski pārslēgsies uz gaidstāves režīmu. Visas vadības bloka indikatorlampiņas un rādījumi tiks izslēgti. Ja ir ieslēgta jebkura no papildu funkcijām, tās indikatorlampiņa paliks iegaismota arī tad, ja iekārta atrodas gaidstāves režīmā.

Lai pārslēgtu atpakaļ uz gaidstāves režīmu: īsi piespiediet taustiņu **A** vai atveriet durvis. Ja aktivizēta kāda no papildu funkcijām, varat arī piespiest šīs papildu funkcijas aktivizēšanas vai deaktivizēšanas taustiņu, lai pamodinātu ierīci no gaidstāves režīma.

Intensīvā dzesēšana (superdzesēšana)

☼ INFORMĀCIJA

Izmantojiet šo iestatījumu pēc iekārtas pirmās ieslēgšanas reizes, pirms tīrīšanas vai pirms liela pārtikas daudzuma ievietošanas.



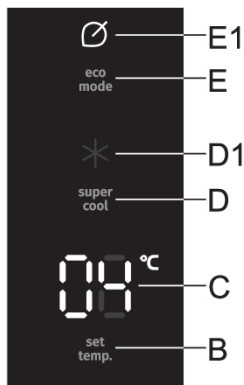
Lai aktivizētu: piespiediet taustiņu **D**, lai aktivizētu intensīvo dzesēšanu (superdzesēšanu). Būs dzirdams pīkstiens, * iedegsies displejā, un **SC** iedegsies displejā **C**.

Lai deaktivizētu: lai deaktivizētu intensīvās dzesēšanas (superdzesēšanas) funkciju, vēlreiz piespiediet taustiņu **D**. Būs dzirdams pīkstiens, un * vairs nedegs. Ja funkcija netiek deaktivizēta manuāli, pēc aptuveni divpadsmit stundām tā tiks deaktivizēta automātiski.


INFORMĀCIJA

Kad ir ieslēgta intensīvās dzesēšanas (super cool) funkcija, iekārta darbosies ar maksimālu jaudu. Šajā laikā tās darbība var uz laiku kļūt skaļāka.

Eco funkcija



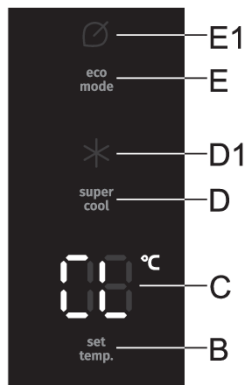
Lai aktivizētu: lai aktivizētu funkciju **eco**, īsi piespiediet taustiņu

E.  iedegsies. Kad aktivizēta šī funkcija, ierīce darbojas atbilstoši optimāliem iestatījumiem.

Lai deaktivizētu: lai deaktivizētu funkciju **Eco**, vēlreiz īsi piespiediet taustiņu **E**. Temperatūra atgriezīsies pie pēdējās iestatītās vērtības.

Eco funkcija tiks deaktivizēta arī tad, ja izmantosiet taustiņu **B**, lai mainītu temperatūras iestatījumu, vai ja aktivizēsiet kādu citu papildu funkciju.

Bērnu drošības funkcija



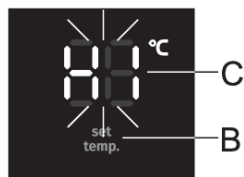
Lai aktivizētu: lai aktivizētu bērnu drošības funkciju, piespiediet un (3 sekundes) turiet piespiestu taustiņu **E**. Atskanēs pīkstiens, un **CL** īsi parādīsies displejā **B**.

Šī funkcija bloķēs visus taustiņus, izņemot taustiņu **E**.

Lai deaktivizētu: lai deaktivizētu šo funkciju, vēlreiz piespiediet taustiņu **E**.

Elektroapgādes traucējumu gadījumā funkcija tiks ieslēgta no jauna.

Augstas temperatūras trauksme



Ja temperatūra ierīces iekšpusē būs pārāk augsta, tiks raidīta akustiska trauksme (saraustīts signāls), un displejā mirgos **HI**.

- Ja iekārtu ieslēdz, izmantojot taustiņu **A**, uz 24 stundām tiek aizkavēta augstas temperatūras brīdinājuma signāla darbība. Ja iekārta šajā laikā nesasnies pietiekami zemu temperatūru, tiks aktivizēts brīdinājuma signāls.

Brīdinājuma signāla izslēgšana

- Apstipriniet un izslēdziet akustisko trauksmi, piespiežot jebkuru taustiņu. Tiklīdz tiks piespiests jebkurš taustiņš, trauksmes signāls tiks apklusināts, un displejā parādīsies augstākās ierīcē izmērītās temperatūras vērtība **C**. Piespiežot taustiņu otru reizi, displejā **C** mirgos pašreiz iestatītās temperatūras vērtība. Temperatūras rādījums turpinās mirgot, līdz faktiskā temperatūra ierīcē pazemināsies zem trauksmes līmeņa.
- Kad iekārta sasniegs atbilstošu/pietiekami zemu temperatūru, temperatūras rādījums pārstās mirgot un būs deģis pastāvīgi.
- Ja skaņas signāls netiek apstiprināts un izslēgts, tas ik pēc stundas atkal tiks aktivizēts aptuveni uz 15 minūtēm.

Atvērtu durvju trauksme

Ja durvis ir atvērtas pārāk ilgi, tiks iedarbināta akustiska trauksme (pīkstiens, kas atkārtojas). Ja trauksme netiek izslēgta manuāli, tas skanēs 10 minūtes. Ierīce turpinās darboties, it kā durvis būtu aizvērtas.

Brīdinājuma signāla izslēgšana: Lai izslēgtu brīdinājuma signālu, aizveriet iekārtas durvis.

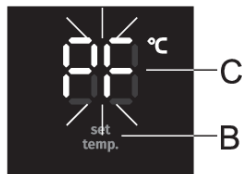
☀️ INFORMĀCIJA

Ja izslēdzat brīdinājuma signālu, piespiežot jebkuru taustiņu, un durvis joprojām ir atvērtas, pēc 4 minūtēm signāls atkal tiks aktivizēts.

INFORMĀCIJA

Ja durvis tiek atstātas atvērtas ilgāk par 10 minūtēm, brīdinājuma signāls vairs neatskanēs. Lai arī durvis ir atvērtas, iekārtas darbība tiks pārslēgta drošajā režīmā, lai nodrošinātu pietiekamu dzesēšanu un novērstu ēdiena izšļakstīšanos.

Elektroapgādes pārtraukums / elektroapgādes traucējumu brīdinājuma signāls



Ja elektroapgādes atteices (elektroenerģijas padeves pārtraukuma) laikā temperatūra ierīcē paaugstinās līdz trauksmes līmenim, tad, atjaunojoties elektroenerģijas padevei, aktivizēsies elektroenerģijas atteices trauksme. Atskanēs akustiska trauksme, un **PF** mirgos displejā **C**.

Apstipriniet un izslēdziet akustisko trausmi, piespiežot jebkuru taustiņu. Displejā **C** tiek rādīta augstākā izmērītā temperatūra.

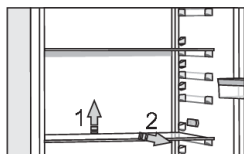
Vēlreiz piespiežot taustiņu, elektroenerģijas padeves pārtraukuma (elektroapgādes atteices) trauksmes signāls beidzot tiks deaktivizēts un displejā **C** tiks rādīta iestatītās temperatūras vērtība.

Ja tajā pašā laikā tiks aktivizēts augstas temperatūras brīdinājuma signāls, tas pēc elektroapgādes traucējumu brīdinājuma signāla izslēgšanas darbosies tā, kā aprakstīts nodaļā “Augstas temperatūras brīdinājuma signāls”.

Ierīces iekšējais aprīkojums

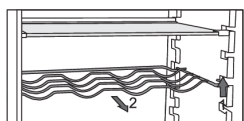
(* Aprīkojums ir atkarīgs no modeļa)

Plaukts



Tukšos plauktus uz ledusskapja iekšpuses vadotnēm var izkārtot pēc savas izvēles, neizņemot tos no ledusskapja. Lai plauktu pārvietotu vai izņemtu no ledusskapja, nedaudz paceliet plaukta aizmugurējo daļu, pavelciet plauktu uz savu pusi un vai nu pārvietojiet, vai izņemiet no iekārtas. Ātri bojājošos pārtiku uzglabājiet plaukta dziļumā, jo tur ir viszemākā temperatūra.

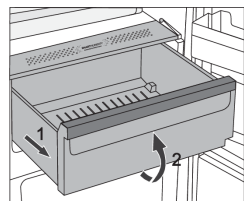
Stieņu pudeļu plaukts *



- Dažos modeļos ir arī stieņu pudeļu turētājs. Tas ir aizsargāts pret netīšu izvilkšanu. To var izvilkt tikai tad, kad tas ir tukšs. Lai to izdarītu, nedaudz paceliet plaukta priekšdaļu un velciet uz savu pusi. Ievietojiet pudeļu turētāju tā, lai pudeļu garums netraucē pienācīgi aizvērt durvītas. Turētājā var salikt, maksimums, deviņas 0,75 litru pudeles vai 13 kilogramus kopējā svara – skatiet etiķeti ierīces iekšpuses labajā sānā.
- Arī kārbas var savietot pudeļu plauktā (gareniski vai šķērseniski).

Augļu un dārzeņu tvertne ar mitruma kontroli (CrispZone) *

- Tvertne ledusskapja apakšā ir paredzēta augļu un dārzeņu uzglabāšanai. Tā nodrošina mitrumu un novērš pārtikas produktu izžūšanu.
- Mitrums atvilktnē tiek regulēts automātiski, atkarībā no ievietoto pārtikas produktu veida un daudzuma.



- Tvertnes izvilkšana:
 - izvelciet tvertni līdz galam; tad paceliet tās priekšējo daļu un izvelciet ārā pilnībā.

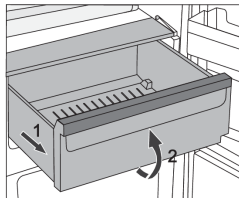
FreshZone atvilktnē *

(tikai atsevišķiem modeļiem)

FreshZone nodalījumā pārtikas produkti uzglabājas svaigi ilgāk nekā parastā ledusskapī, saglabājot vairāk uzturvielu un garšu.

Pūšana un masas zudums ir palēnināts, tādēļ augļi un dārzeņi ilgāk saglabājas svaigi un dabīgi. Lai sniegums būtu optimāls, atvilktnē jābūt pilnībā aizvērtai.

- Iegādājoties pārtikas produktus, tiem noteikti jābūt svaigiem, jo tas noteiks produktu kvalitāti, kā arī to, cik ilgi tie saglabāsies ledusskapī.
- Uzglabājiet pārtikas produktus slēgtos konteineros vai atbilstošā iepakojumā, lai nepieļautu to aromātu izplatīšanos vai uzsūkšanu.
- Izņemiet produktus no atvilktnes 30–60 minūtes pirms lietošanas, lai dotu tiem iespēju istabas temperatūrā attīstīt smaržu un garšu.
- To pārtikas produktu vidū, kas ir jutīgi pret zemu temperatūru un nav piemēroti uzglabāšanai FreshZone atvilktnē, ir šādi: ananasi, avokado, banāni, olīvas, kartupeļi, baklažāni, gurķi, pupiņas, pipari (paprika), melones, arbūzi, ķirbjņi, tumšzaļie kabači, cukīni u. c.



- Lai izņemtu atvilktni:
 - Izvelciet atvilktni līdz galam.
 - Tad paceliet tās priekšējo daļu un izvelciet ārā pilnībā.

ZeroZone atvilktnē *

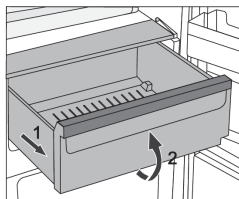
(tikai atsevišķiem modeļiem)

ZeroZone nodalījums sniedz iespēju uzglabāt dažādus svaigus produktus, saglabājot to svaigumu trīsreiz ilgāk nekā tradicionālā ledusskapī. Pārtika ilgāk saglabājas svaiga, saglabājot savu garšu un uzturvērtību. Temperatūra šajā atvilktnē ir atkarīga no temperatūras iestatījuma ledusskapja nodalījumā, apkārtējās vides temperatūras, durvju atvēršanas biežuma un atvilktnē ievietoto pārtikas produktu daudzuma.

Lai temperatūra **ZeroZone** atvilktnē būtu ap 0 °C, iesakām iestatīt temperatūru ledusskapja nodalījumā uz zemāku nekā 4 °C. Temperatūra ZeroZone atvilktnē var nokristies zem 0 °C; tādēļ pārvietojiet pret sasaldēšanu jutīgus pārtikas produktus uz ledusskapja nodalījuma augšējām daļām.

Lai sniegums būtu optimāls, atvilktnē jābūt pilnībā aizvērtai.

- Iegādājoties pārtikas produktus, tiem noteikti jābūt svaigiem, jo tas noteiks produktu kvalitāti, kā arī to, cik ilgi tie saglabāsies ledusskapī.
- Uzglabājiet pārtikas produktus slēgtos konteineros vai atbilstošā iepakojumā, lai nepieļautu to aromātu izplatīšanos vai uzsūkšanu.
- Izņemiet produktus no atvilktnes 30–60 minūtes pirms lietošanas, lai dotu tiem iespēju istabas temperatūrā attīstīt smaržu un garšu.
- To pārtikas produktu vidū, kas ir jutīgi pret zemu temperatūru un nav piemēroti uzglabāšanai ZeroZone atvilktnē, ir šādi: ananasi, avokado, banāni, olīvas, kartupeļi, baklažāni, gurķi, pupiņas, pipari (paprika), melones, arbūzi, ķirbjņi, tumšzaļie kabači, cukīni u. c.



- Lai izņemtu atvilktni:
 - Izvelciet atvilktni līdz galam.
 - Tad paceliet tās priekšējo daļu un izvelciet ārā pilnībā.

Svaiguma zonas (ZeroZone) atvilktnes pārveidošana par augļu un dārzeņu atvilktni *

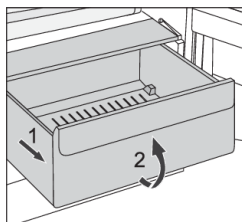
- Ja augļu un dārzeņu uzglabāšanai nepieciešams vairāk vietas, **ZeroZone** atvilktni iespējams pārveidot par augļu un dārzeņu atvilktni.



- Lai to paveiktu, izmantojiet slīdni, kā norādīstālāk.
 - Lai atvilktni izmantotu kā **ZeroZone** atvilktni: pabīdīet slīdni pa labi.
 - Lai atvilktni izmantotu kā **augļu un dārzeņu atvilktni (CrispZone)**: pabīdīet slīdni pa kreisi

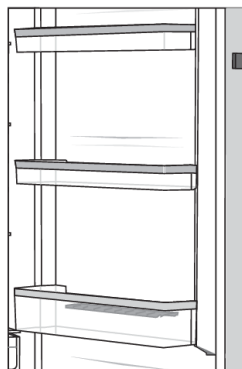
Augļu un dārzeņu atvilktnē

Tvertne ledusskapja apakšā ir paredzēta augļu un dārzeņu uzglabāšanai. Tā nodrošina mitrumu un novērš pārtikas produktu izžūšanu.



- Tvertnes izvilkšana:
 - izvelciet tvertni līdz galam; tad paceliet tās priekšējo daļu un izvelciet ārā pilnībā.

Durvju plauktiņi



Ledusskapja durtiņū iekšpusē ir ierīkoti plaukti, kas paredzēti siera, sviesta, olu, jogurta un citu mazāku iepakojumu, tūbiņu, kārbu u. tml. uzglabāšanai.

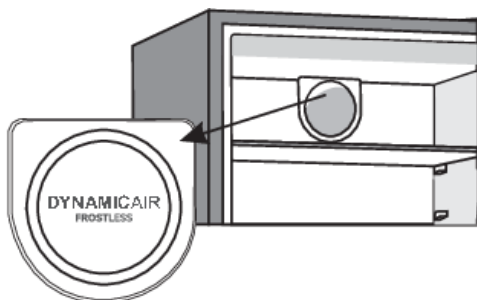
Jūs varat izkārtot plauktiņus pēc saviem ieskatiem, nedaudz tos paceļot no gropēm, kurās tie ievietoti, un pārvietojot vēlāmajā vietā, vienlaikus pārliecinoties, ka tie precīzi iegulst gropēs.

Apakšējais plaukts ir paredzēts pudeļu uzglabāšanai.

Maksimālā katra plaukta nestspēja ir 5 kg.

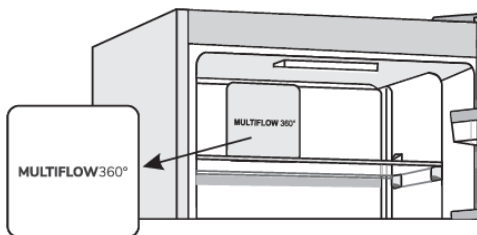
Ventilators (DynamicAir) *

- Ventilators, kas atrodas zem saldētavas nodalījuma griestiem, nodrošinās temperatūras vienmērīgāku izkliedēšanu un samazinās kondensāciju (rasu) uz uzglabāšanas telpas virsmām.
- Tas tiek aktivizēts automātiski, kad vajadzīgāka intensīvāka dzesēšana.



Gaisa izkļiedes sistēma (MultiFlow) *

- Modernizēta ventilatoru sistēma ar dinamisku dzesēšanu vienmērīgi izkļied gaisu un izlīdzina temperatūru ledusskapī. Tāpat šī sistēma sniedz iespēju novietot jebkāda veida pārtikas produktus jebkurā ledusskapja plauktā, jo starp tiem nav temperatūras atšķirību.
- Tas tiek aktivizēts automātiski, kad vajadzīgāka intensīvāka dzesēšana.



AdaptTech

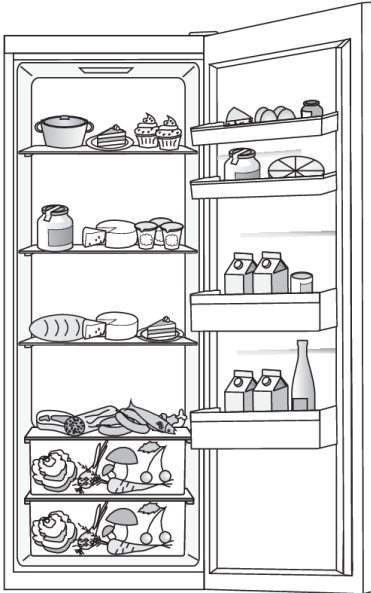
Inovatīvā sensoru tehnoloģija sniedz iespēju pielāgot ierīces darbību lietotāja paradumiem vai rīcībai. Adaptīva pārdomāta sistēma katru dienu un nedēļu uzrauga, analizē un reģistrē ierīces lietojumu un pielāgo ierīces darbību uztvertajiem rīcības modeļiem. AdaptTech var paredzēt intensīvāku durvju atvēršanas biežumu un pirms tam automātiski pazemināt temperatūru, lai novērstu pārtikas produktu temperatūras paaugstināšanos laikā, kad ierīce tiek izmantota biežāk.

Ierīce uztvers arī lielāka daudzuma pārtikas produktu ievietošanu ledusskapī un pielāgosies, dzesējot intensīvāk.

Ieteicamais pārtikas produktu izkārtojums ierīcē

Ledusskapja nodalījuma sadaļas:

- augšdaļa: konservi, maize, vīns, konditorejas izstrādājumi u. tml.;
- vidusdaļa: piena produkti, gatavie ēdieni, deserti, bezalkoholiskie dzērieni, alus, vārīti/cepti pārtikas produkti u. tml.;
- zemākā daļa: gaļa, gaļas produkti, delikateses u. tml.;
- augļu un dārzeņu tvertne: svaigi augļi, dārzeņi, salāti, saknes, kartupeļi, sīpoli, ķiploki, tomāti, skābie kāposti, kāļi u. tml.;



Ledusskapja nodalījuma sadaļas:

- augšdaļa: olas, sviests, siers u. tml.;
- vidusdaļa: dzērieni, kārbas, pudeles u. tml.;



INFORMĀCIJA

Neglabājiet ledusskapī pret zemu temperatūru jutīgus augļus (banānus, ananasus, papaijas, citrusaugļus) un dārzeņus (cukīni, baklažānus, gurķus, saldus piparus, tomātus un kartupeļus).

Pārtikas produktu uzglabāšana ledusskapī

Svarīgi brīdinājumi attiecībā uz pārtikas produktu uzglabāšanu

INFORMĀCIJA

Pareizam ierīces lietojumam, piemērotam iepakojumam, atbilstošas temperatūras uzturēšanai un pārtikas higiēnas standartu ievērošanai ir izšķiroša ietekme uz pārtikas produktu uzglabāšanas kvalitāti.

Ievērojiet uz iepakojumiem norādītos pārtikas produktu derīguma termiņus.

Ledusskapī uzglabājami pārtikas produkti jātur slēgtos konteineros vai atbilstošā iepakojumā, lai nepieļautu smaržu izplatīšanos vai uzsūkšanu un mitrumu.

Neuzglabājiet ledusskapī viegli uzliesmojošas, gaistošas un sprādzienbīstamas vielas.

Pudelēm ar lielu alkohola saturu jābūt cieši noslēgtām, un tās jāuzglabā vertikālā stāvoklī.

Daži organiskie šķīdumi, citronu un apelsīnu mizā esošās ēteriskās eļļas, sviesta skābe u. c. var sabojāt plastmasas virsmas, atradāmās ilgstošā saskarē ar šīm virsmām, un attiecīgi sabojāt šos materiālus un veicināt to priekšlaicīgu novecošanu.

Nepatīkama smaka brīdina par tīrības trūkumu ierīcē vai bojātu saturu (skatiet nodaļu "Ierīces tīršana").

Ja uz ilgāku laiku dodaties projām no mājām, izņemiet ātrbojīgos produktus no ledusskapja.

Izvairieties no pārtikas piesārņošanas

Lai izvairītos no pārtikas piesārņošanas, ievērojiet tālāk sniegtos norādījumus:

- Durvju atvēršana uz ilgāku laika posmu var iekārtas nodalījumos izraisīt būtisku temperatūras paaugstināšanos;
- regulāri tīriet virsmas, kas nonāk saskarē ar pārtiku, un pieejamās noteces sistēmas;
- Gaļu un zivis ledusskapī uzglabājiet piemērotos traukos, lai tās nesaskartos ar citu pārtiku vai nepilētu uz tās.
- Ja aukstumiekārta ilgāku laiku tiek atstāta tukša, izslēdziet to, atlaidiniet, iztīriet, nosusiniet un atstājiet durvis atvērtas, lai iekārtā novērstu pelējuma veidošanos.

Ierīces atkausēšana

Automātiska ledusskapja atkausēšana

Ledusskapis nav jāatkausē, tādēļ ka ledus uz aizmugurējās iekšējās sienas tiek atlaidināts automātiski. Kad kompresora bloks nedarbosies, viss uzkrājies ledus izkusīs. Pilieni izplūdis caur atvērumu ledusskapja aizmugurējā sienā un satecēs paplātē, kas atrodas virs kompresora, no kurienes savukārt iztvaikos.

Nodrošiniet, lai atvērumu ledusskapja iekšpusē aizmugurējā sienā nekad neaizsprostotu nekādi pārtikas produkti vai kāds cits priekšmets.

Ja ledusskapja iekšpusē uz aizmugurējās sienas ir izveidojies pārmērīgs apledojums (3–5 mm biezs), izslēdziet ierīci un atkausējiet to manuāli.

Ierīces tīrīšana



BRĪDINĀJUMS!

Pirms tīrīšanas atvienojiet iekārtu no strāvas – izslēdziet iekārtu (skatiet nodaļu Ierīces ieslēgšana/izslēgšana) un atvienojiet strāvas vadu no sienas kontaktligzdas.

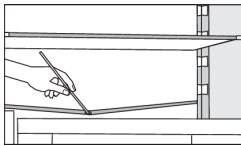
- Ar mīkstu drānu notīriet visas virsmas. Tīrīšanas līdzekļi, kas satur abrazīvas vielas, skābes vai šķīdinātājus, nav piemēroti tīrīšanai, jo tie var virsmu sabojāt.

Ierīces ārpusi tīriet ar ūdeni vai vieglu ziepjūdeni.

Lakotās un alumīnija virsmas drīkst tīrīt ar remdenu ūdeni, kam pievienots saudzējošs mazgāšanas līdzeklis. Drīkst lietot tīrīšanas līdzekļus ar mazu spirta saturu (piem., logu tīrīšanas līdzekļus). Plastmasas materiālu tīrīšanā nelietojiet tīrīšanas līdzekļus, kas satur spirtu.

Iekārtas iekšpusi var tīrīt ar remdenu ūdeni, kam var pievienot etiķi.

- Nemazgājiet ierīces iekšpuses aprikojuma daļas trauku mazgāšanas mašīnā, jo tās var tikt sabojātas.

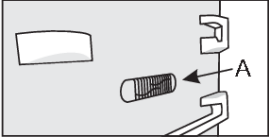


- Notece un atvērums atļaidinātās sarmas ūdens atlieku notecēšanai atrodas zem dzesēšanas paneļa, kas dzesē ledusskapja iekšpusi. Notece un atvērums nedrīkst būt aizsprostoti. Tie bieži jāpārbauda un nepieciešamības gadījumā jāiztīra (piem., ar plastmasas salmiņu).

Kondensatora bloks, kas novietots iekārtas aizmugurē blakus kompresora blokam (tikai dažiem modeļiem), jāuztur tīrs, tādēļ sekojiet, lai uz tā nenonāktu putekļi vai citi netīrumi. Laiku pa laikam notīriet to ar mīkstu (nevis metāla) suku vai putekļu sūcēju.

- Pēc tīrīšanas atkal ieslēdziet ierīci un ievietojiet atpakaļ pārtikas produktus.

Traucējummeklēšana

Problēma:	Cēlonis vai risinājums:
Ierīce ir pievienota elektrotīklam, taču nedarbojas.	<ul style="list-style-type: none"> • Pārbaudiet, vai kontaktligzdā ir spriegums un vai ierīce ir ieslēgta.
<p>Dzesēšanas sistēma ilgstoši darbojas bez pārtraukuma:</p> 	<ul style="list-style-type: none"> • Telpā ir pārāk augsta temperatūra. • Durtiņas tiek atvērtas pārāk bieži vai tiek turētas vaļā pārāk ilgu laiku. • Durtiņas nav pareizi aizvērtas (iespējami netīrumi uz blīves, izregulējušās durtiņas, bojāta blīve u. tml.). • Vienā reizē ievietots pārāk liels daudzums svaigu pārtikas produktu. • Ledusskapja sensoru (A) bloķē svaigie pārtikas produkti. Pārliecinieties, vai ap sensoru var cirkulēt gaiss (tikai dažos modeļos).
Pārmērīgs apledojums uz ledusskapja iekšējās aizmugurējās sienas var veidoties šādu iemeslu dēļ:	<ul style="list-style-type: none"> • Durtiņas tiek atvērtas pārāk bieži vai tiek turētas vaļā pārāk ilgu laiku. • Ledusskapī ievietoti silti pārtikas produkti. • Pārtikas produkti vai konteineri ir saskarē ar ledusskapja iekšējo aizmugurējo sienu. • Slikts durtiņu blīvējums. • Ja blīve ir netīra vai bojāta, notīriet vai nomainiet to.
Kondensāts (rasa) uz plaukta virs atvilktnēm:	<ul style="list-style-type: none"> • Tā ir pārejoša parādība, no kuras nav iespējams pilnībā izvairīties periodos, kad telpā ir augsta temperatūra un mitrums. Šī parādība izzūd, kad temperatūra un mitrums atkal ir normas robežās. Iesakām biežāk tīrīt atvilktnes un ik pa laikam noslaucīt ūdens pilienus. • Atveriet mitruma kontroles bīdni. • Ievietojiet pārtikas produktus maisiņos vai citos iepakojumos, kas cieši noslēdzami.
Ūdens pilieni uz ledusskapja nodalījuma aizmugurējās sienas.	<ul style="list-style-type: none"> • Tā ir parasta parādība. Ledusskapja nodalījums tiek atkausēts automātiski, tādēļ veidojas ūdens pilieni, kas caur atveri ledusskapja nodalījuma aizmugurējā sienā iekļūst zem kompresora iebūvētajā traukā, no kura tie iztvaiko.
No ledusskapja pil/sūcas ūdens:	<ul style="list-style-type: none"> • Aizsprostots ūdens izplūdes atvērums vai arī ūdens pil garām ūdens notecei. • Iztīriet aizsprostoto atvērumu, piem., ar plastmasas salmiņu. • Ja izveidojusies bieža apledojuma kārtā, atkausējiet ierīci manuāli (skatiet "Ierīces atkausēšana").
Siltas iekārtas malas.	<ul style="list-style-type: none"> • Tā ir parasta parādība. Iekārtas sānos ir iebūvētas caurules un caurulītes, kas iekārtas darbības laikā uzsilst.

Tabulas turpinājums no iepriekšējās lappuses

Problēma:	Cēlonis vai risinājums:
LED apgaismojums nedarbojas:	<ul style="list-style-type: none"> • Ja LED apgaismojums nedarbojas, izsauviet servisa tehniķi. • Nemēģiniet salabot LED apgaismojumu saviem spēkiem, jo pastāv saskares risks ar augstspriegumu!
Displejā tiks parādīti simboli "HI":	<ul style="list-style-type: none"> • Durtiņas tiek atvērtas pārāk bieži vai tiek turētas vaļā pārāk ilgu laiku. • Durtiņas nav pareizi aizvērtas (iespējami netīrumi uz blīves, izregulējušās durtiņas, bojāta blīve u. tml.). • Ieildzis elektroapgādes traucējums. • Vienā reizē ievietots pārāk liels daudzums svaigu pārtikas produktu.
Displejā tiks parādīti simboli "PF":	<ul style="list-style-type: none"> • Ieildzis elektroapgādes traucējums.
Displejā tiks parādīti simboli "E0" vai "E8":	<ul style="list-style-type: none"> • Nereaģē sensora taustiņi. Sazinieties ar apkopes centru par remonta veikšanu. • Līdz brīdim, kad servisa tehniķis ieīci salabos, tā darbosies drošā režīmā. Ierīce automātiski uzturēs piemērotāko temperatūru.
Displejā parādīsies E2:	<ul style="list-style-type: none"> • temperatūras sensora kļūda vai defekts. Zvaniet uz servisa centru, lai veiktu remontu. Līdz brīdim, kad servisa tehniķis ieīci salabos, tā darbosies drošā režīmā. Ierīce automātiski uzturēs piemērotāko temperatūru.
Displejā tiks parādīti simboli "E4":	<ul style="list-style-type: none"> • Nestrādā nodalījuma ventilators. Sazinieties ar apkopes centru par remonta veikšanu. Iekārta nespēj atbilstoši darboties. Pārvietojiet pārtiku vēsā vietā un izslēdziet iekārta.
Displejā tiks parādīti simboli "E9":	<ul style="list-style-type: none"> • Pārāk ilgi atvērtas durvis. Aizveriet durvis. • Ja durvis nav atvērtas vai displejā joprojām redzams E9 10 minūtes pēc tam, kad durvis aizvērtas. tādā gadījumā tā ir durvju sensora atteice. Zvaniet uz servisa centru, lai organizētu remontu. Ierīce darbosies drošā režīmā, līdz brīdim, kad būs salabota. Ierīce automātiski uzturēs katrā nodalījumā piemērotāko temperatūru.

Ja ar iepriekš minēto padomu palīdzību problēmu neizdodas atrisināt, piezvaniet tuvākajam autorizētajam servisa centram un norādiet tipu, modeli un sērijas numuru, kas norādīts ierīces tehnisko datu plāksnītē vai etiķetē, kas atrodas ierīces iekšpusē.

Informācija par ierīces troksni

Dzesēšanu ledusskapju saldētavās padara iespējamu dzesēšanas sistēma, kas sevī ietver arī kompresoru (un dažās ierīcēs – ventilatoru), kas ģenerē zināmu troksni. Trokšņa līmenis ir atkarīgs no ierīces uzstādīšanas, atbilstoša lietojuma un vecuma.

- Pēc ierīces pievienošanas elektrotīklam kompresora darbība vai plūstošā šķidrums skaņa var būt nedaudz skaļāka. Tā nav nepareizas darbības pazīme un neietekmēs ierīces lietderīgo darbību. Ar laiku ierīces darbība un troksnis kļūs klusāki.
- Dažkārt neparasti vai skaļi trokšņi var parādīties ierīces darbības laikā; galvenokārt to cēlonis ir nepareiza uzstādīšana:
 - Ierīcei jāatrodas līdzeni un stabili uz cieta pamata.
 - Ierīce nedrīkst saskarties ar sienu vai blakus esošām mēbelēm.
 - Pārļiecinieties, vai iekšējais aprīkojums stingri turas savās vietās un vai troksni nerada grabošanas kārbas, pudeles vai citi konteineri, kas savietoti cits citam blakus.
- Ņemot vērā dzesēšanas sistēmas lielāku darba slodzi, kad durtiņas tiek atvērtas biežāk vai uz ilgāku laiku, kad tiek ievietots liels daudzums svaigu pārtikas produktu vai kad aktivēta intensīvās sasaldēšanas vai dzesēšanas funkcija, ierīce var īslaicīgi ģenerēt vairāk trokšņa.

gorenje

GORENJE gospodinjski aparati, d.o.o. Adresse: Partizanska 12, 3320 Velenje, Slovėnija
Tālrunis: +386 (0)3 899 10 00 Fakss: +386 (0)3 899 28 00 www.gorenje.com



879805-a4



Mēs saglabājam tiesības veikt izmaiņas, kas neietekmē iekārtas funkcionalitāti.