

**gorenje**

FR

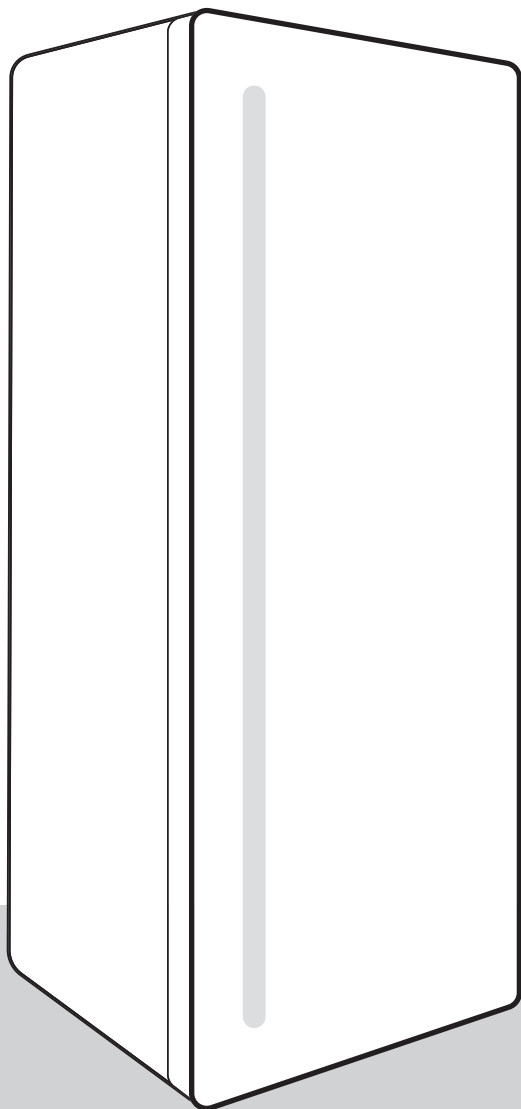
FR

BE

CH

LU

# **MODE D'EMPLOI D'UN RÉFRIGÉRATEUR**



Nous vous remercions de la confiance que vous nous avez témoignée en achetant notre appareil qui a été conçu pour vous simplifier la vie. Ce manuel d'instructions est fourni pour faciliter l'utilisation de ce produit. Les instructions doivent vous permettre de vous familiariser avec votre nouvel appareil le plus rapidement possible.

Nous vous souhaitons beaucoup de plaisir lors de son utilisation.

Venez visiter notre site web où vous pourrez entrer le numéro de modèle de votre appareil, indiqué sur sa plaque signalétique ou sur le certificat de garantie ; vous y trouverez aussi une description détaillée de votre appareil, des conseils d'utilisation et de dépannage, des informations sur le service après-vente, un mode d'emploi, etc.



<http://www.gorenje.com>

### **Lien vers la base de données européenne sur l'étiquetage énergétique (EPREL) de l'UE**

Le code QR figurant sur l'étiquette énergétique fournie avec l'appareil fournit un lien internet vers l'enregistrement de cet appareil dans la base de données EPREL de l'UE. Conservez l'étiquette énergétique à titre de référence, ainsi que le mode d'emploi et tous les autres documents fournis avec l'appareil. Il est possible de trouver des informations relatives aux performances du produit dans la base de données EU EPREL en utilisant le lien <https://eprel.ec.europa.eu> et le nom du modèle et le numéro du produit que vous pouvez trouver sur la plaque signalétique de l'appareil. Pour des informations plus détaillées sur l'étiquette énergétique, consultez le site [www.theenergylabel.eu](http://www.theenergylabel.eu).

### **L'appareil est destiné exclusivement à un usage ménager.**

Le réfrigérateur est prévu pour la conservation des aliments frais à une température supérieure à 0°C.

Les pictogrammes figurant dans cette notice ont les significations suivantes :



#### **INFORMATION**

Informations, conseils, astuces, ou recommandations



#### **ATTENTION !**

Attention – danger



#### **RISQUE DE CHOC ÉLECTRIQUE !**

Attention – risque de choc électrique



#### **RISQUE D'INCENDIE !**

Attention – risque d'incendie

# Tables des matières

|   |           |
|---|-----------|
| <b>Recommandations importantes et précautions .....</b>                             | <b>5</b>  |
| Avant d'utiliser l'appareil pour la première fois .....                             | 5         |
| Consignes de sécurité .....   | 5         |
| Recommandations importantes concernant l'utilisation de l'appareil .....            | 8         |
| Protection de l'environnement .....   | 10        |
| <b>Conseils pour les économies d'énergie dans les appareils frigorifiques .....</b> | <b>10</b> |
| <b>Installation et raccordement .....</b>   | <b>11</b> |
| Choix du local .....  | 11        |
| Installation de l'appareil .....  | 12        |
| Raccordement de l'appareil .....  | 13        |
| <b>Inversion du sens d'ouverture de la porte .....</b>                              | <b>14</b> |
| <b>Description de l'appareil .....</b>  | <b>19</b> |
| <b>Fonctionnement de l'appareil .....</b>   | <b>20</b> |
| Mise en marche et arrêt de l'appareil .....   | 21        |
| Réglage de la température de l'appareil .....                                       | 21        |
| Mode veille unité de commande/d'affichage .....                                     | 21        |
| Refroidissement rapide (SuperCool) .....  | 22        |
| Fonction Eco .....  | 22        |
| Sécurité enfants (Child lock) .....   | 23        |
| Alarme signalant une température élevée .....                                       | 23        |
| Alarme signalant qu'une porte est ouverte .....                                     | 23        |
| Alarme en cas de panne de courant/de défaillance de l'alimentation électrique ..... | 24        |
| <b>Équipements intérieurs de l'appareil .....</b>                                   | <b>25</b> |
| Clayettes .....   | 25        |
| Clayette porte-bouteilles en fil * .....  | 25        |
| Bac à légumes avec régulateur d'humidité (CrispZone) * .....                        | 25        |
| Tiroir FreshZone * .....  | 26        |
| Tiroir ZeroZone * .....   | 26        |
| Convertir le tiroir ZeroZone en bac à légumes * .....                               | 27        |
| Bac à légumes .....   | 27        |
| Balconnets .....  | 28        |
| Ventilateur (DynamicAir) * .....  | 28        |
| Système de distribution d'air (MultiFlow) * .....                                   | 29        |
| AdaptTech .....   | 29        |
| <b>Comment ranger les aliments dans l'appareil .....</b>                            | <b>30</b> |
| <b>Conservation des aliments dans le réfrigérateur .....</b>                        | <b>31</b> |
| Précautions et conseils .....   | 31        |
| Évitez la contamination des aliments .....  | 31        |
| <b>Dégivrage de l'appareil .....</b>  | <b>31</b> |
| Dégivrage automatique du réfrigérateur .....  | 31        |
| <b>Nettoyage de l'appareil .....</b>  | <b>32</b> |
| <b>Guide de dépannage .....</b>   | <b>33</b> |



# Recommandations importantes et précautions

## Avant d'utiliser l'appareil pour la première fois

Avant de raccorder votre appareil au réseau électrique, prenez le temps de lire attentivement cette notice. Elle décrit l'appareil et la manière de s'en servir correctement en toute sécurité. Elle a été rédigée pour différents modèles et il est donc possible qu'elle décrive des fonctions et des accessoires qui ne sont pas disponibles sur votre appareil. Nous vous recommandons de conserver cette notice pour vous y référer ultérieurement et de la joindre à l'appareil si vous le vendez plus tard.

Vérifiez si votre appareil est en bon état. Si vous constatez qu'il est endommagé, signalez-le au revendeur à qui vous l'avez acheté.

Avant de brancher l'appareil au réseau électrique, laissez-le en position verticale pendant 2 heures au moins ; vous réduirez ainsi les risques de dysfonctionnement dus à l'influence du transport et de la manutention sur le système de réfrigération.

## Consignes de sécurité



### **RISQUE D'INCENDIE !**

Mise en garde : risque d'incendie / matériaux inflammables.

L'appareil doit être raccordé au réseau électrique et mis à la terre selon la réglementation et les normes en vigueur.

**ATTENTION !** Lorsque vous mettez l'appareil en place, veillez à ce que le cordon d'alimentation ne soit pas coincé ni endommagé.

Avant de nettoyer l'appareil, déconnectez-le du réseau électrique en le débranchant de la prise secteur.

### **RISQUE DE CHOC ÉLECTRIQUE !**

**ATTENTION !** Si le cordon d'alimentation est endommagé, il faut le faire remplacer par le fabricant, son service après-vente, ou des personnes de qualification similaire afin d'éviter tout danger.

**⚠ RISQUE DE CHOC ÉLECTRIQUE !**

ATTENTION ! Lorsque vous positionnez l'appareil, veillez à ce que le cordon d'alimentation ne soit pas coincé ou endommagé.

**⚠ RISQUE DE CHOC ÉLECTRIQUE !**

Si l'éclairage LED ne fonctionne pas, faites appel à un technicien du service après-vente. N'essayez pas de le réparer vous-même, car vous risqueriez d'entrer en contact avec un courant à haute tension.

**⚠ ATTENTION !**

ATTENTION : n'utilisez pas d'appareils électriques dans le réfrigérateur ou le congélateur, exceptés ceux autorisés par le fabricant de ce produit.

**⚠ ATTENTION !**

ATTENTION : pour accélérer le dégivrage de l'appareil, n'utilisez aucun accessoire mécanique ni aucun autres moyen que ceux recommandés par le constructeur.

**⚠ ATTENTION !**

ATTENTION : pour éviter tout risque dû à une stabilité insuffisante, veillez à installer l'appareil comme indiqué dans la notice.

## **Risque de brûlures dues au froid**

Ne portez pas à la bouche d'aliments congelés et évitez de les toucher, car le froid extrême peut causer des brûlures.

## **Sécurité des enfants et des personnes vulnérables**

Cet appareil n'est pas prévu pour les personnes (y compris les enfants) disposant de capacités physiques, sensorielles ou mentales réduites, ou manquant d'expérience et de connaissances. Elles ne pourront l'utiliser que sous la surveillance d'un adulte responsable de leur sécurité et après avoir été mises au courant de son fonctionnement.

Surveillez les enfants pour qu'ils ne jouent pas avec l'appareil.

Les enfants ne doivent pas non plus procéder sans surveillance à son nettoyage et à son entretien.

Retirez l'emballage qui protégeait l'appareil ou certaines de ses pièces durant le transport et gardez-le hors de la portée des enfants, car il présente un risque de suffocation.

Lorsque vous mettrez l'appareil au rebut, débranchez le câble secteur, enlevez les portes, mais laissez les clayettes en place : cela empêchera les enfants de s'enfermer à l'intérieur.

## **Uniquement pour les marchés européens**

Les enfants à partir de 8 ans et les personnes disposant de capacités physiques, sensorielles ou mentales réduites, ou manquant d'expérience et de connaissances, peuvent utiliser cet appareil sous surveillance, à condition d'avoir reçu des instructions sur la manière de s'en servir en toute sécurité et d'avoir compris les risques auxquels ils s'exposent.

Les enfants ne doivent pas jouer avec l'appareil.

Les enfants ne doivent pas non plus procéder sans surveillance à son nettoyage et à son entretien.

Les enfants de 3 à 8 ans peuvent sortir les aliments des appareils frigorifiques ou les ranger à l'intérieur.

### **Mise en garde concernant le réfrigérant**

L'appareil contient une petite quantité de gaz R600a, respectueux de l'environnement mais inflammable. Veillez à ne pas endommager le système de réfrigération. Une fuite de gaz ne nuirait pas à l'environnement mais pourrait occasionner des lésions oculaires et s'enflammer.

En cas de fuite de gaz réfrigérant, aérez bien la pièce, débranchez l'appareil du réseau électrique et contactez le service après-vente.

### **Recommandations importantes concernant l'utilisation de l'appareil**



**ATTENTION !** Cet appareil est destiné à un usage domestique et aux applications similaires telles que :

- les cuisines réservées au personnel des magasins, bureaux, et autres lieux de travail ;
- les fermes et par des clients dans des hôtels, des motels et d'autres établissements de type résidentiel ;
- les établissements de type Bed and Breakfast ;
- les établissements offrant un service de restauration/ traiteur mais ne pratiquant pas la vente au détail.



## **ATTENTION !**

**ATTENTION** : les ouvertures de ventilation de l'appareil ou du meuble dans lequel il est encastré ne doivent jamais être obstruées.

L'appareil ne doit pas être utilisé en plein air ou exposé aux intempéries.

Ne rangez pas dans cet appareil des substances explosives telles que les bombes aérosol contenant un agent propulseur inflammable.

Si vous prévoyez de ne pas utiliser votre appareil pendant une longue période, mettez-le à l'arrêt avec le bouton convenable, puis débranchez-le. Videz-le, dégivrez-le, nettoyez-le et laissez ses portes entrouvertes.

En cas de dysfonctionnement ou de coupure de courant, n'ouvrez pas le compartiment congélation sauf si l'appareil a été hors-service au-delà des heures indiquées sur l'afficheur de l'appareil (temps de montée en température). Au-delà de cette durée, vous devez soit consommer les aliments congelés, soit vous assurer qu'ils sont tenus au frais de manière adéquate (par exemple, en les transférant dans un autre appareil).

## **Caractéristiques techniques de l'appareil**

La plaque signalétique est apposée à l'intérieur de l'appareil. Elle indique la tension, le poids brut et net, le type et la quantité de réfrigérant et les classe climatiques.

Si elle n'est pas dans la langue de votre choix ou celle de votre pays, collez par-dessus l'étiquette adhésive jointe.



## **ATTENTION !**

**ATTENTION :** veillez à ne pas endommager le circuit du fluide frigorigène. Cela évitera aussi une pollution.

## **Protection de l'environnement**

L'emballage est constitué de matériaux écologiques qui peuvent être recyclés, remis aux ordures ménagères ou détruits sans nuire à l'environnement.

### **Mise au rebut de l'appareil usagé**

Lorsque votre appareil sera parvenu à la fin de sa vie utile, remettez-le à une déchèterie qui collecte les équipements électroménagers ; vous protégerez ainsi l'environnement.

Auparavant, faites ceci :

- déconnectez l'appareil du réseau électrique ;
- ne laissez pas les enfants jouer avec l'appareil.



Le symbole de la poubelle barrée figure sur le produit ou sur son emballage en application de la directive européenne 2002/96/CE sur les Déchets d'Équipement Électrique et Électronique (DEEE). Cette directive sert de règlement cadre à la reprise, au recyclage et à la valorisation des appareils ménagers usagés dans toute l'Europe. Ce produit ne peut donc pas être jeté avec les ordures ménagères, mais doit faire l'objet d'une collecte sélective. Lorsque vous ne l'utiliserez plus, remettez-le à un service de ramassage spécialisé ou à une déchèterie – municipale ou privée – qui traite les DEEE ; vous contribuerez ainsi à éviter des conséquences néfastes pour la santé et l'environnement. Pour tout renseignement sur la mise au rebut et le recyclage de ce produit, veuillez contacter la mairie ou le service de la propreté de votre commune, ou encore le magasin dans lequel vous l'avez acheté.

## **Conseils pour les économies d'énergie dans les appareils frigorifiques**

- Installez l'appareil comme indiqué dans la notice.
- N'ouvrez pas les portes plus souvent que nécessaire.
- Vérifiez de temps en temps que l'air circule correctement sous l'appareil.
- Si le joint est endommagé ou n'est plus étanche pour une raison quelconque, faites-le remplacer rapidement.
- Conservez vos aliments dans des récipients fermés hermétiquement ou tout autre emballage approprié.
- Laissez refroidir les aliments à la température ambiante avant de les ranger dans le réfrigérateur.
- Décongelez les surgelés dans le réfrigérateur.
- Enlevez quelques tiroirs du congélateur comme décrit dans la notice afin d'utiliser la totalité de l'espace disponible.
- Dégivrez votre congélateur conventionnel quand la couche de glace sur les parois atteint 3 à 5 mm d'épaisseur.
- Veillez à ce que les clayettes soient réparties régulièrement et que l'air circule facilement entre les aliments (observez les recommandations de la notice concernant le rangement des aliments).
- Si votre appareil est équipé d'un ventilateur, n'obstruez pas les arrivées d'air.

- Si vous n'avez pas besoin du ventilateur et de l'ioniseur, mettez-les à l'arrêt pour réduire votre consommation d'électricité.

# Installation et raccordement

## Choix du local

- Placez l'appareil dans un endroit sec et bien aéré. L'appareil fonctionnera correctement si la température ambiante se situe dans la plage indiquée dans le tableau ci-dessous. La classe climatique de l'appareil figure sur sa plaque signalétique, avec d'autres caractéristiques techniques.

| Description      | Classe | Plage de températures ambiantes °C | Humidité relative |
|------------------|--------|------------------------------------|-------------------|
| Tempérée élargie | SN     | +10 à +32                          | ≤75%              |
| Tempérée         | N      | +16 à +32                          |                   |
| Subtropicale     | ST     | +16 à +38                          |                   |
| Tropicale        | T      | +16 à +43                          |                   |



### INFORMATION

Cet appareil n'est pas destiné à être utilisé comme un appareil encastrable.



### INFORMATION

Ne placez pas l'appareil dans une pièce où la température peut descendre au-dessous de 5°C car cela pourrait entraîner un fonctionnement anormal ou une panne.

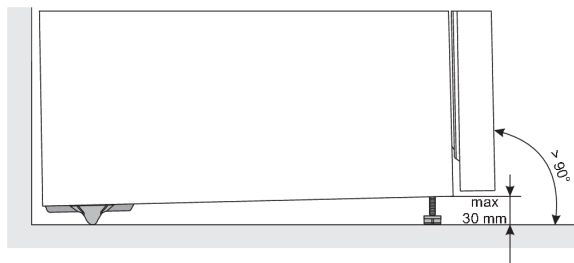
- Après installation, la prise secteur de l'appareil doit rester accessible.
- Ne placez pas l'appareil près d'une source de chaleur telle que cuisinière, poêle, radiateur, chauffe-eau, etc. et évitez de l'exposer au rayonnement solaire direct. L'appareil doit être au moins à 3 cm d'une cuisinière électrique ou à gaz et au moins à 30 cm d'un poêle à pétrole ou à combustible solide. Si la distance est inférieure, il faudra installer une plaque d'isolation entre le réfrigérateur et la source de chaleur.

**Note :** installez l'appareil dans une pièce assez grande. Il faut compter au moins 1 m<sup>3</sup> pour 8 g de fluide frigorigène. La quantité de réfrigérant contenue dans l'appareil est indiquée sur sa plaque signalétique apposée à l'intérieur.

## Installation de l'appareil

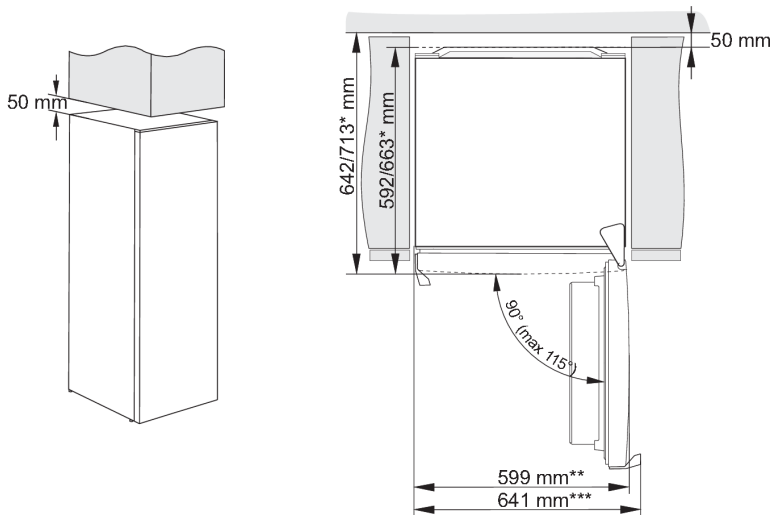
La mise en place de l'appareil requiert deux personnes afin d'éviter tout accident et tout dommage.

- L'appareil doit être mis à niveau ou incliné légèrement vers l'arrière. Il doit être en position stable sur un sol plan et dur. À l'avant, il est muni de pieds réglables en hauteur, permettant de le mettre facilement à niveau. À l'arrière, des roulettes facilitent sa mise en place à l'endroit choisi (uniquement sur certains modèles).



- Après avoir mis l'appareil à niveau à l'aide des pieds réglables, ajustez le pied supplémentaire pour accroître sa stabilité.
- Évitez d'exposer l'appareil aux rayons du soleil ou de le placer près d'une source de chaleur. Si cela n'est pas possible, installez une plaque d'isolation entre le combiné et la source de chaleur.
- L'appareil est destiné à être installé de manière autonome. Pour atteindre la consommation électrique nominale/minimale, prévoyez toujours un espacement de 50 mm entre le mur et l'arrière de l'appareil, et au-dessus de l'appareil. Prévoyez également une circulation d'air adéquate de chaque côté de l'appareil et au-dessus de celui-ci.
- L'appareil peut également être placé à côté ou entre des armoires de cuisine ou des placards, ou à côté d'un mur. Dans un tel cas, l'appareil fonctionnera sans problème, mais sa consommation d'énergie pourrait augmenter. Respectez l'espacement minimal au-dessus et derrière l'appareil, comme indiqué dans la figure.

- Veillez à laisser suffisamment d'espace libre à l'avant pour pouvoir ouvrir complètement la porte lorsque vous enlèverez les tiroirs et les clayettes (voir le schéma d'installation).



\* selon les modèles

\*\* modèle avec poignée intégrée

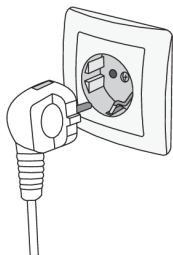
\*\*\* modèle avec poignée extérieure/saillante

### INFORMATION

Remarque : si vous installez l'appareil sur un socle d'une profondeur inférieure à 625 mm, il est recommandé d'acheter et d'installer un kit de sécurité.

Référence à indiquer pour commander le kit : 890399.

## Raccordement de l'appareil

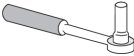





- Raccordez l'appareil au réseau électrique avec le cordon d'alimentation. La prise secteur doit être reliée à la terre pour assurer la sécurité. La tension nominale et la fréquence sont indiquées sur la plaque signalétique de l'appareil.
- Le raccordement au réseau électrique et la mise à la terre de l'appareil doivent être réalisés conformément à la réglementation et aux normes en vigueur. L'appareil peut tolérer des fluctuations de tension de courte durée, mais au maximum de +/-6%.

# Inversion du sens d'ouverture de la porte

Le sens d'ouverture de la porte de l'appareil peut être inversé.

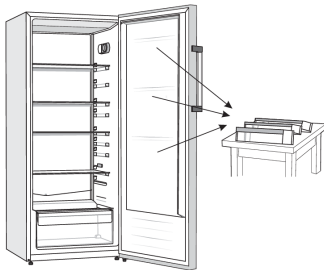
Remarque : débranchez l'appareil du secteur avant de procéder à l'inversion du sens d'ouverture.

| Outils nécessaires :  |                      |
|---|----------------------|
|  | Clé à douille de 8mm |
|  | Tournevis cruciforme |
|  | Tournevis plat       |
|  | Clé plate de 8 mm    |

Remarque :

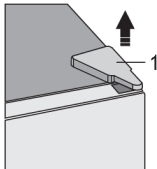
- Si vous devez incliner l'appareil pour accéder aux parties inférieures, demandez de l'aide à une autre personne ou couchez-le avec précaution sur une surface rembourrée pour éviter de l'endommager. Pour inverser le sens d'ouverture de la porte, procédez comme suit.

1.

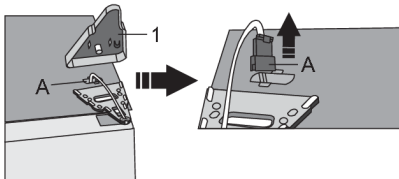


Placez l'appareil en position verticale. Ouvrez la porte et retirez les balconnets (pour éviter de les endommager pendant l'opération). Fermez ensuite la porte.

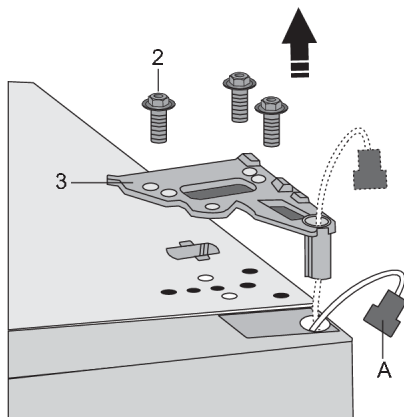
2.



Retirez l'enjoliveur de la charnière supérieure (1). Veillez à ne pas endommager le connecteur (A). Débranchez le connecteur (A).



3.



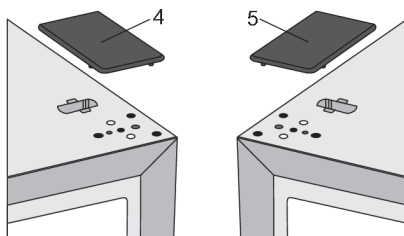
Enlevez les vis (2) et retirez la charnière (3).  
Passez le connecteur (A) par le trou de la  
charnière. Pendant cette opération, retirez  
la porte pour l'empêcher de tomber.

4.



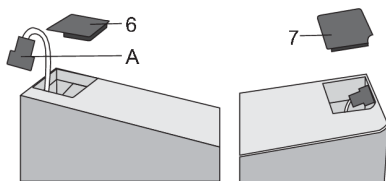
Enlevez la porte de la charnière inférieure  
en soulevant délicatement la porte vers le  
haut. Posez la porte sur une surface lisse.

5.

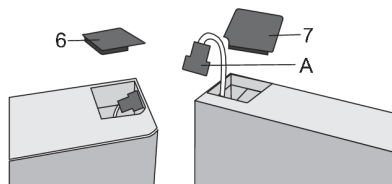


Prenez le cache-trou droit (4) fourni dans  
le sachet et placez-le à l'endroit où vous  
avez enlevé la charnière supérieure. Retirez  
le cache-trou (5) sur le côté opposé, là où  
vous allez placer la charnière, et  
conservez-le.

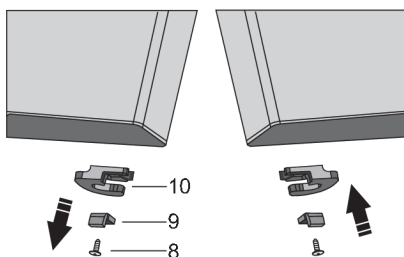
6.



Enlevez le couvercle (6) à partir du côté gauche de la porte et retirez le connecteur (A) de l'espace sous le couvercle. Enlevez ensuite le couvercle (7) du côté droit de la porte. Placez le couvercle (7) sur le côté gauche de la porte et placez le couvercle (6) sur le côté droit de la porte.



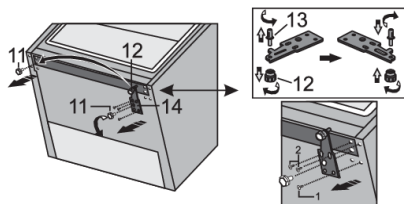
7.



Enlevez la vis (8) puis retirez le rétenteur de porte (10) et la butée (9). Fixez ensuite le rétenteur de porte fourni dans le sachet et la butée (9) avec la vis (8). Conservez le rétenteur de porte (10) au cas où vous en auriez besoin ultérieurement.

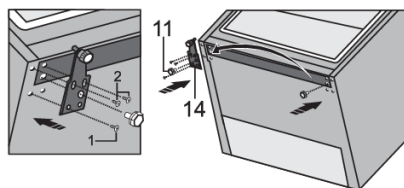
8. Inclinez l'appareil vers l'arrière et retirez le pied réglable (11).

9.



Dévissez les trois vis de la charnière inférieure (14) et retirez-la. Retirez le pied supplémentaire (12) de l'axe de charnière inférieur (13). Dévissez la goupille (13) de la charnière inférieure et vissez-la sur le côté opposé de la charnière, avec le pied supplémentaire (12).

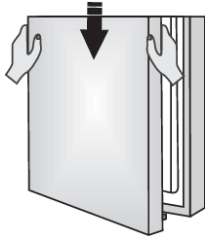
10.



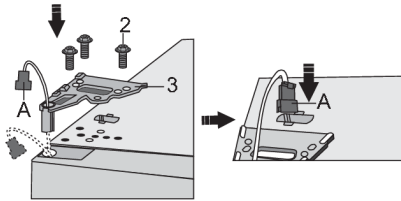
Fixez la charnière (14) sur le côté opposé à l'aide des vis. Les vis doivent être fixées dans l'ordre indiqué sur la figure ci-dessous. Tout d'abord, serrez la vis 1, puis les vis 2. Ensuite, vissez les pieds réglables (11).



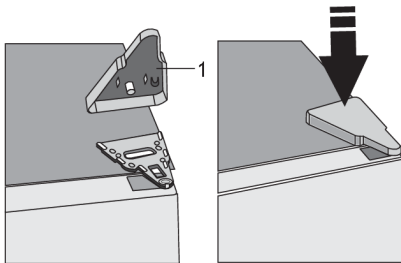
11.



Positionnez correctement la porte supérieure, faites passer le connecteur (A) à travers le trou dans la charnière supérieure (3) et utilisez les vis (2) pour l'attacher. Maintenez la porte en place tout en la positionnant. Connectez le connecteur (A).



12.

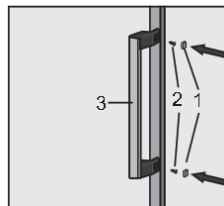
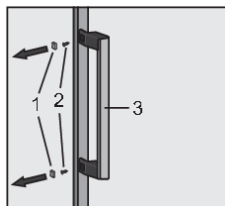


Remettez en place l'enjoliveur (1) de la charnière supérieure.

13. Ouvrez la porte et replacez les supports/balconnets de la porte. Fermez à nouveau la porte.

À noter : si votre modèle dispose d'une poignée, positionnez-la du côté opposé en suivant les instructions ci-dessous.

Retirez les capuchons (1) et dévissez les deux vis (2) comme indiqué sur la figure. Tournez la poignée (3) de 180° et placez-la du côté opposé. Ensuite, resserrez les vis (2) et remettez les capuchons en place (1).



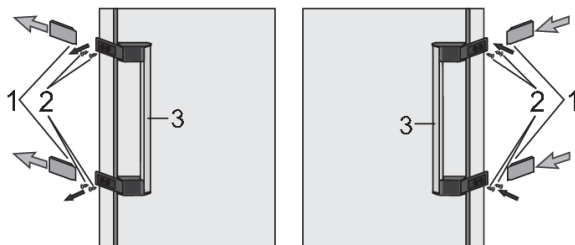
## Remplacement de la poignée articulée (uniquement avec certains modèles)

À noter : si votre modèle dispose d'une poignée articulée, positionnez-la du côté opposé en suivant les instructions ci-dessous.

### INFORMATION

Pour remplacer une poignée articulée, la porte doit être ouverte.

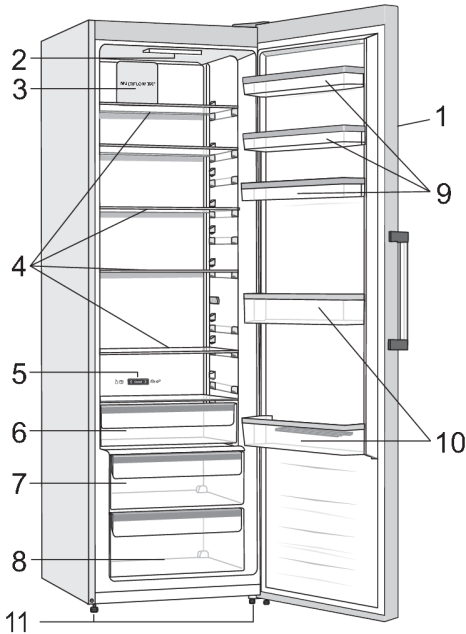
1. Retirez les plaques de revêtement (1) comme indiqué sur le schéma.
2. Dévissez les quatre vis (2).
3. Tournez la poignée (3) de 180° et placez-la du côté opposé. Ensuite, resserrez les vis (2) et remplacez les plaques de revêtement (1).



# Description de l'appareil

Les équipements de l'appareil peuvent varier en fonction du modèle.

Ce produit contient une source lumineuse de classe d'efficacité énergétique G.

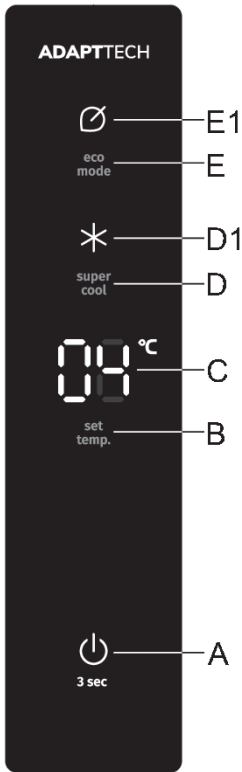


1. Bandeau de commandes
2. Éclairage LED
3. Ventilateur/MultiFlow \*
4. Clayettes en verre
5. Curseur sensible pour transformer le tiroir ZeroZone en bac à fruits et légumes \*
6. Tiroir FreshZone/ZeroZone \*
7. Bac à légumes CrispZone avec régulateur d'humidité \*
8. Bac à légumes
9. Balconnets
10. Compartiment à bouteilles
11. Pied

- Les tiroirs sont protégés contre le basculement accidentel. Si vous voulez enlever un tiroir, tirez-le aussi loin qu'il peut aller, puis soulevez-le à l'avant et sortez-le complètement.

\* Uniquement sur certains modèles

# Fonctionnement de l'appareil



- A** Touche marche/arrêt de l'appareil
- B** Touche de réglage de la température
- C** Affichage de la température réglée
- D** Touche marche/arrêt Refroidissement intensif (super cool)
- D1** Voyant de la fonction de refroidissement rapide (SuperCool)
- E** Touche marche/arrêt de la fonction Eco
- E1** Indicateur de la fonction Eco

## Mise en marche et arrêt de l'appareil

Lorsque vous branchez l'appareil au réseau électrique pour la première fois, l'appareil se met en mode veille mode (éteint, mais alimenté).



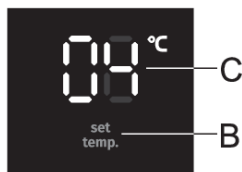
**Mise sous tension de l'appareil :** pour allumer l'appareil, appuyez sur la touche **A**. Un bip sonore retentit et la température s'affiche sur l'unité d'affichage **C**.

**Mise hors tension de l'appareil :** éteignez l'appareil en appuyant sur la touche **A** et maintenez-la enfoncée (pendant 3 secondes). L'appareil passera en mode veille (il reste sous tension).

## Réglage de la température de l'appareil

### -💡- INFORMATION

- Le réglage par défaut est la température recommandée de 4 °C.
- Après la mise en marche de l'appareil, il peut s'écouler plusieurs heures avant que la température réglée ne soit atteinte. Ne mettez aucun aliment dans le l'appareil avant que la température n'ait atteint le réglage choisi.



Utilisez la touche **B** pour régler la température dans l'appareil.

- La température dans l'appareil peut être réglée dans la fourchette de +1 °C à + 9 °C.
- Chaque fois que vous appuyez sur la touche **B**, la température augmente de 1 °C. Trois secondes après avoir appuyé sur la touche la plus récente, le réglage actuel est automatiquement mémorisé comme dernier réglage de température de l'appareil.
- Le réglage de température recommandé est de 4°C.

## Mode veille unité de commande/d'affichage

### -💡- INFORMATION

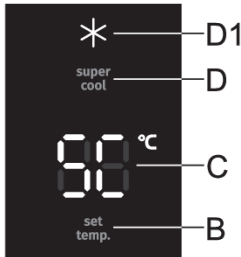
30 secondes après avoir appuyé sur la touche la plus récente, l'unité de commande/d'affichage passe en mode veille. Tous les voyants et affichages de l'unité de commande sont alors éteints. Si l'une des fonctions supplémentaires est activée, son voyant reste allumé lorsque l'appareil est en mode veille.

**Pour revenir du mode veille :** appuyez brièvement sur la touche **A** ou ouvrez la porte. Si l'une des fonctions supplémentaires est activée, vous pouvez également appuyer sur la touche permettant d'activer ou de désactiver cette fonction supplémentaire afin de faire sortir l'appareil du mode veille.


# Refroidissement rapide (SuperCool)

## INFORMATION

Utilisez ce réglage lors de la mise en service de l'appareil, avant de le nettoyer ou avant d'introduire une grande quantité de denrées.



**Activer** : appuyez sur la touche **D** pour activer la fonction de refroidissement rapide (SuperCool). Vous entendrez un long

bip,  s'allume sur l'unité d'affichage, et le voyant **SC** s'allume sur l'unité d'affichage **C**.

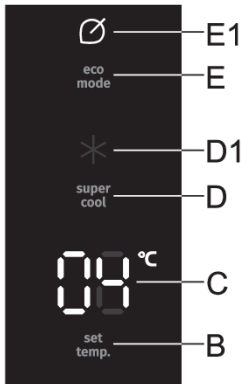
**Désactiver** : pour désactiver la fonction de refroidissement intensif (SuperCool), appuyez sur le bouton

**D** de nouveau. Vous entendrez un long bip et  le voyant ne sera plus allumé. Si la fonction n'est pas désactivée manuellement, elle sera désactivée automatiquement après environ douze heures.


## INFORMATION

Lorsque la fonction de refroidissement intensif (super cool) est activée, l'appareil fonctionne à la puissance maximale. Pendant ce temps, le fonctionnement peut être temporairement un peu plus bruyant.

# Fonction Eco



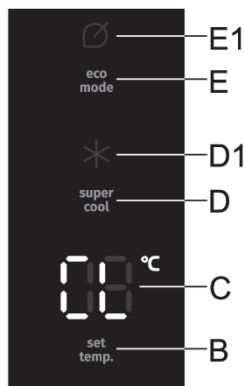
**Activer** : pour activer la fonction **eco**, appuyez brièvement sur la touche

**E**.  s'allumera. Lorsque cette fonction est activée, l'appareil fonctionne dans des conditions optimales.

**Désactiver** : pour désactiver la fonction **Eco**, appuyez à nouveau brièvement sur la touche **E**. La température reviendra au réglage le plus récent.

La fonction **eco** sera également désactivée lorsque vous utilisez la touche **B** pour modifier le réglage de la température ou lorsque vous activez l'une des autres fonctions supplémentaires.

## Sécurité enfants (Child lock)



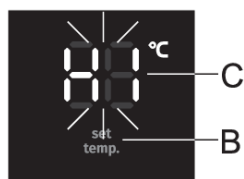
**Activer** : pour activer le verrouillage enfant, maintenez enfoncée (pendant 3 secondes) la touche **E**. Un bip retentira, et **CL** apparaîtra brièvement sur l'écran **B**.

La fonction verrouillera toutes les touches, sauf la touche **E**.

**Désactiver** : pour désactiver la fonction, appuyez à nouveau sur la touche **E**.

En cas de panne ou de panne de courant, la fonction sera réactivée.

## Alarme signalant une température élevée



Si la température est trop élevée à l'intérieur de l'appareil, un signal sonore intermittent retentit et **HI** clignotera sur l'unité d'affichage.

- Chaque fois que vous mettez l'appareil en marche avec la touche **A**, une temporisation de 24 heures évite le déclenchement inutile de l'alarme. Si la température n'est pas suffisamment descendue durant ce laps de temps, l'alarme est activée.

### Arrêt de l'alarme

- Acquitez et éteignez l'alarme sonore en appuyant sur n'importe quelle touche. Dès que vous appuyez sur une touche, l'alarme s'éteindra et la température la plus élevée mesurée dans l'appareil apparaîtra sur l'unité d'affichage **C**. Lorsque vous appuyez sur une touche la deuxième fois, la température actuellement définie clignotera sur l'unité d'affichage **C**. Le voyant de température continuera à clignoter jusqu'à ce que la température réelle de l'appareil descende en dessous du niveau d'alarme.
- Lorsque l'appareil atteint une température adéquate/suffisamment faible, l'affichage de la température cesse de clignoter et reste allumé en continu.
- Si vous n'acquitez pas et ne désactivez pas l'alarme sonore, elle se déclenchera toutes les heures pendant environ 15 minutes.

## Alarme signalant qu'une porte est ouverte

Lorsque la porte reste ouverte pendant trop longtemps, une alarme sonore (bip répétitif) retentit. Si l'alarme n'est pas éteinte manuellement, elle retentira pendant 10 minutes. Ensuite, l'appareil continue de fonctionner comme si la porte était fermée.

**Pour désactiver l'alarme** : pour désactiver l'alarme, fermez la porte de l'appareil.

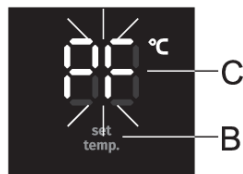
### INFORMATION

Si vous interrompez l'alarme en appuyant sur une touche quelconque, elle retentira de nouveau au bout de 4 minutes si la porte est toujours ouverte.

## INFORMATION

Si vous laissez la porte ouverte pendant plus de 10 minutes, l'alarme ne se déclenchera plus. Le fonctionnement de l'appareil passe en mode sécurisé afin d'assurer un refroidissement suffisant et d'éviter la détérioration des aliments malgré l'ouverture de la porte.

## Alarme en cas de panne de courant/de défaillance de l'alimentation électrique



Si la température dans l'appareil a atteint le niveau d'alarme pendant une panne de courant (panne d'alimentation), l'alarme de panne de courant sera activée lorsque l'alimentation sera rétablie. L'alarme sonore retentira, et **PF** clignotera sur l'unité d'affichage **C**.

Acquittez et éteignez l'alarme sonore en appuyant sur n'importe quelle touche. La température mesurée la plus élevée apparaît sur l'unité d'affichage **C**.

Lorsque vous appuyez à nouveau sur une touche, le signal de coupure de courant (panne) est définitivement désactivé et la température réglée s'affiche sur l'unité d'affichage **C**.

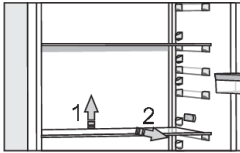
Si l'alarme de température élevée est activée en même temps, elle fonctionnera comme décrit dans le chapitre Alarme de haute température, après avoir désactivé l'alarme de défaillance de l'alimentation électrique.



# Équipements intérieurs de l'appareil

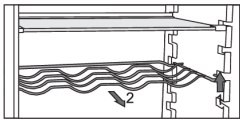
(\* Les équipements varient selon les modèles)

## Clayettes



Vous pouvez disposer les clayettes vides à votre convenance, sur les taquets à l'intérieur du réfrigérateur, sans avoir à les enlever complètement. Pour déplacer une clayette ou la sortir du réfrigérateur, soulevez-la légèrement à l'arrière, tirez-la vers vous, puis déplacez-la ou retirez-la de l'appareil. Placez les denrées rapidement périssables vers l'arrière des clayettes, à l'endroit où la température est la plus basse.

## Clayette porte-bouteilles en fil \*



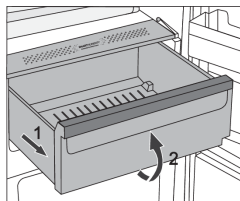
- Certains modèles comportent aussi une clayette porte-bouteilles en fil. Elle est protégée contre le basculement accidentel et vous ne pouvez l'enlever que si elle est vide. Pour ce faire, soulevez-la légèrement à l'arrière et tirez-la vers vous. Placez les grandes bouteilles de façon à ce qu'elles n'empêchent pas la porte de se fermer.

Cette clayette peut contenir au maximum 9 bouteilles de 0,75 l ou supporter 13 kg au total (voir l'étiquette sur le côté droit à l'intérieur de l'appareil).

- Vous pouvez aussi ranger des cannettes sur cette clayette (dans le sens de la longueur ou de la largeur).

## Bac à légumes avec régulateur d'humidité (CrispZone) \*

- Le bac dans le bas du réfrigérateur est destiné à la conservation des fruits et légumes. Il assure un degré d'humidité adéquat et évite qu'ils ne se dessèchent.
- L'humidité du bac à légumes est régulée automatiquement, en fonction de la nature et de la quantité des végétaux conservés.



- Pour enlever le bac à légumes :
  - tirez-le aussi loin qu'il peut aller, puis soulevez-le à l'avant et sortez-le complètement.

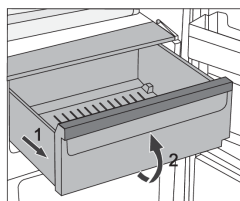
## Tiroir FreshZone \*

(Uniquement sur certains modèles)

Les produits conservés dans le tiroir **FreshZone** restent frais plus longtemps que dans un réfrigérateur conventionnel ; leur saveur et leurs nutriments sont préservés, ils s'altèrent moins rapidement et les pertes de poids sont ralenties.

Les fruits et légumes gardent l'aspect de leur prime fraîcheur. Pour une efficacité optimale, le tiroir doit être bien fermé.

- Lorsque vous faites vos courses, veillez à acheter des produits bien frais : leur qualité nutritionnelle et leur durée de conservation au réfrigérateur en dépend.
- Rangez vos aliments dans des récipients fermés ou enveloppez-les convenablement pour qu'ils ne s'imprègnent pas mutuellement de leurs odeurs.
- Environ 30 à 60 minutes avant utilisation, retirez les aliments du tiroir pour laisser leur arôme et leur saveur s'épanouir à la température ambiante.
- Il est préférable de ne pas conserver dans le tiroir FreshZone les aliments très sensibles aux basses températures : ananas, avocats, bananes, olives, pommes de terre, aubergines, concombres, haricots verts, poivrons, melons, pastèques, potirons, courges, courgettes, etc.



- Pour enlever le tiroir :
  - tirez-le vers vous jusqu'à ce qu'il arrive en butée ;
  - soulevez-le à l'avant puis retirez-le complètement.

## Tiroir ZeroZone \*

(Uniquement sur certains modèles)

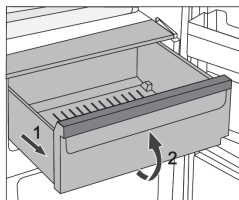
Le tiroir **ZeroZone** permet de conserver un vaste choix d'aliments trois fois plus longtemps que dans un réfrigérateur conventionnel. Les produits restent frais durant une plus longue période, leur saveur et leurs nutriments sont préservés. La température de ce tiroir dépend de la température réglée pour le compartiment réfrigérateur, de la température ambiante, de la fréquence d'ouverture de la porte, et de la quantité d'aliments qu'il contient.

Pour obtenir une température d'environ 0 °C dans le compartiment, **ZeroZone** nous vous recommandons de régler la température du compartiment réfrigérateur à 4 °C ou moins. La température dans le compartiment ZeroZone peut descendre en dessous de 0 °C. Par conséquent, placez les aliments sensibles au froid dans les parties supérieures du réfrigérateur.

Pour une efficacité optimale, le tiroir doit être bien fermé.

- Lorsque vous faites vos courses, veillez à acheter des produits bien frais : leur qualité nutritionnelle et leur durée de conservation au réfrigérateur en dépend.
- Rangez vos aliments dans des récipients fermés ou enveloppez-les convenablement pour qu'ils ne s'imprègnent pas mutuellement de leurs odeurs.
- Environ 30 à 60 minutes avant utilisation, retirez les aliments du tiroir pour laisser leur arôme et leur saveur s'épanouir à la température ambiante.

- Il est préférable de ne pas conserver dans le tiroir ZeroZone les aliments très sensibles aux basses températures : ananas, avocats, bananes, olives, pommes de terre, aubergines, concombres, haricots verts, poivrons, melons, pastèques, potirons, courges, courgettes, etc.



- Pour enlever le tiroir :
  - tirez-le vers vous jusqu'à ce qu'il arrive en butée ;
  - soulevez-le à l'avant puis retirez-le complètement.

## Convertir le tiroir ZeroZone en bac à légumes \*

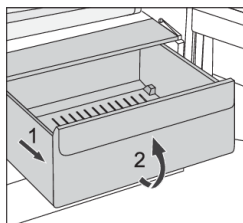
- Si vous avez besoin d'espace supplémentaire pour vos fruits et légumes, vous pouvez convertir votre tiroir **ZeroZone** en bac à légumes.



- Pour ce faire, déplacez le curseur comme suit :
  - pour utiliser le tiroir comme tiroir **ZeroZone**, poussez le curseur vers la droite.
  - pour utiliser le tiroir comme **bac à légumes (CrispZone)**, poussez le curseur vers la gauche.

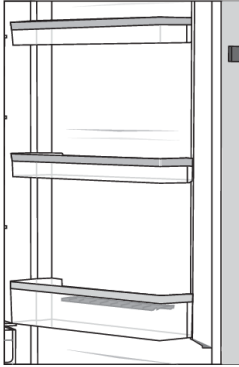
## Bac à légumes

Le bac dans le bas du réfrigérateur est destiné à la conservation des fruits et légumes. Il assure un degré d'humidité adéquat et évite qu'ils ne se dessèchent.



- Pour enlever le bac à légumes :
  - tirez-le aussi loin qu'il peut aller, puis soulevez-le à l'avant et sortez-le complètement.

## Balconnets



La contre-porte du réfrigérateur est équipée de balconnets destinés à la conservation du fromage, du beurre, des œufs, yaourts et autres petits sachets, tubes et conserves, etc.

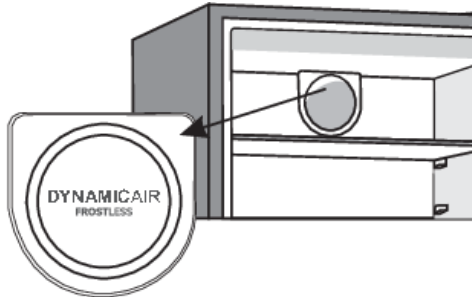
Vous pouvez disposer les balconnets à votre convenance en les soulevant légèrement des rainures qui les maintiennent en place et en les positionnant à la hauteur souhaitée ; veillez à les insérer correctement dans les rainures.

Le balconnet du bas est prévu pour les bouteilles.

Chaque balconnet peut supporter un poids maximum de 5 kg.

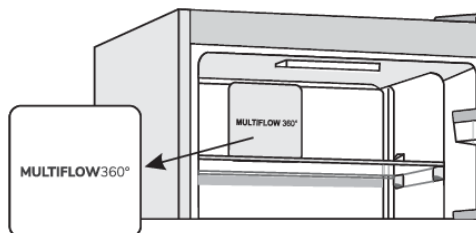
## Ventilateur (DynamicAir) \*

- Le ventilateur implanté sous la paroi supérieure du réfrigérateur assure une répartition homogène du froid et réduit la condensation (buée) sur les surfaces de rangement.
- Il se met en marche automatiquement lorsqu'un refroidissement intense est nécessaire.



## Système de distribution d'air (MultiFlow) \*

- Le système avancé de ventilation avec refroidissement dynamique répartit uniformément l'air et égalise la température dans tout le réfrigérateur. Ce système permet également de placer n'importe quel type d'aliment sur n'importe quelle clayette dans le réfrigérateur, car il n'y a pas de différence de température entre les différentes clayettes.
- Il se met en marche automatiquement lorsqu'un refroidissement intense est nécessaire.



## AdaptTech

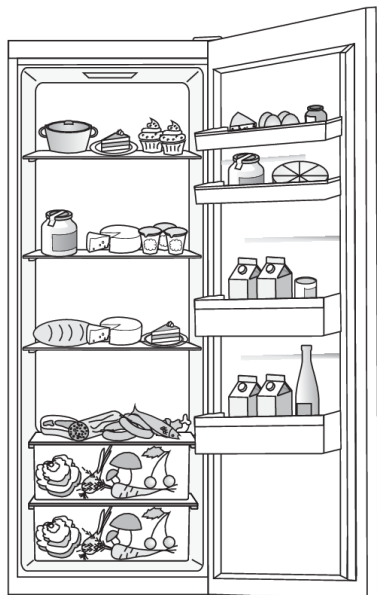
La technologie innovante des capteurs permet d'ajuster le fonctionnement de l'appareil aux habitudes ou au comportement de l'utilisateur. Le système intelligent adaptatif surveille, analyse et enregistre, sur une base journalière et hebdomadaire, l'usage que fait l'utilisateur de son appareil, puis adapte son fonctionnement aux habitudes qu'il a décelées. AdaptTech peut anticiper la fréquence accrue d'ouverture de la porte à certains moments et abaisser automatiquement la température de l'appareil avant ces périodes en conséquence ; il évite ainsi aux aliments de se réchauffer quand on ouvre la porte plus souvent.

L'appareil anticipe aussi le moment où l'utilisateur stockera des aliments en grandes quantités dans le réfrigérateur, et adapte en conséquence la production de froid.

# Comment ranger les aliments dans l'appareil

## Partie réfrigérateur - Clayettes et tiroirs :

- en haut : conserves, pain, vin, gâteaux, etc.
- au milieu : produits laitiers, plats cuisinés, desserts, jus de fruits, bière, aliments cuits, etc.
- partie inférieure : viande, aliments à base de viande, produits traiteur, etc.
- bac à légumes : fruits frais, légumes, salades, légumes-racines, pommes de terre, oignons, ail, tomates, choucroute, navets, etc.



## Contre-porte du réfrigérateur :

- en haut / au milieu : œufs, beurre et fromage, etc.
- en bas : boissons, cannettes, bouteilles, etc.



### **INFORMATION**

Ne rangez pas dans le réfrigérateur les fruits (bananes, ananas, papayes, citrons) et les légumes (courgettes, aubergines, concombres, poivrons, tomates et pommes de terre) qui sont sensibles aux basses températures.

# Conservation des aliments dans le réfrigérateur

## Précautions et conseils



### INFORMATION

L'utilisation correcte de l'appareil, l'emballage soigneux des aliments, le maintien d'une température adéquate et le respect des règles d'hygiène sont essentiels pour sauvegarder la qualité des aliments conservés dans le réfrigérateur.

Respectez toujours la date limite de consommation indiquée sur les emballages.

Conservez vos aliments dans des récipients fermés ou emballez-les soigneusement pour qu'ils ne s'imprègnent pas mutuellement des différentes odeurs ou prennent l'humidité.

Ne conservez pas de matières inflammables, volatiles ou explosives dans votre réfrigérateur.

Les bouteilles contenant des boissons fortement alcoolisées doivent être fermées hermétiquement et rangées en position verticale.

Certaines solutions organiques, les huiles essentielles d'agrumes, l'acide du beurre et des matières grasses peuvent causer le vieillissement prématuré des matières plastiques si ces dernières sont exposées longtemps à leurs effets.

Une odeur désagréable signifie qu'un aliment se gâte ou que le réfrigérateur n'est pas propre (voir le chapitre Nettoyage de l'appareil).

Si vous vous absentez de votre domicile pour une longue période, retirez les denrées périssables de votre réfrigérateur.

## Évitez la contamination des aliments

Pour éviter la contamination des aliments, veuillez respecter les instructions suivantes :

- Ne laissez pas la porte ouverte trop longtemps, car cela peut entraîner une montée significative de la température dans les compartiments de l'appareil.
- Nettoyez régulièrement les surfaces pouvant entrer en contact avec les aliments ainsi que la goulotte destinée à l'écoulement de l'eau de dégivrage.
- Rangez la viande et le poisson crus dans des récipients appropriés, de manière à ce qu'ils ne soient pas en contact avec d'autres aliments ni ne s'égouttent dessus.
- Si l'appareil frigorifique reste vide pendant une longue période, éteignez-le, dégivrez-le, nettoyez-le, séchez-le et laissez la porte entrouverte pour éviter le développement de moisissures à l'intérieur.

## Dégivrage de l'appareil

### Dégivrage automatique du réfrigérateur

Il n'est pas nécessaire de dégivrer le réfrigérateur, car la pellicule de glace qui se dépose sur la paroi arrière s'élimine automatiquement. Pendant les périodes d'inactivité du compresseur, le givre fond et l'eau s'écoule par un orifice situé sur la paroi arrière, puis elle est recueillie dans le collecteur monté au-dessus du compresseur d'où elle s'évapore.

Veillez à ce que l'orifice d'écoulement de l'eau de dégivrage, sur la paroi arrière à l'intérieur du réfrigérateur, ne soit jamais obstrué par des aliments ou autres débris.

Si une couche de givre excessive (3 à 5 mm) se forme à l'intérieur du réfrigérateur, sur la paroi arrière, éteignez l'appareil et dégivrez-le manuellement.

## Nettoyage de l'appareil

### ATTENTION !

Avant de commencer le nettoyage, mettez l'appareil hors tension : arrêtez-le (voir le chapitre Mise en marche et arrêt de l'appareil) et débranchez le cordon d'alimentation de la prise secteur.

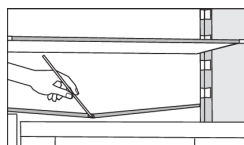
- Utilisez un chiffon doux pour nettoyer toutes les surfaces. Les détergents contenant des substances abrasives, des acides, ou des solvants ne conviennent pas car ils abîmeraient l'appareil.

Nettoyez l'extérieur de l'appareil avec de l'eau et un détergent léger.

Pour les surfaces laquées ou en aluminium, vous pouvez utiliser de l'eau tiède additionnée d'un peu de détergent liquide ou un produit faiblement dosé en alcool (nettoyant pour les vitres). Par contre, n'employez pas de détergent contenant de l'alcool pour nettoyer les pièces en plastique.

Lavez l'intérieur de l'appareil avec de l'eau tiède vinaigrée.

- Ne nettoyez pas les pièces des équipements intérieurs dans un lave-vaisselle, car cela pourrait les endommager.



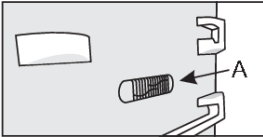
- Une gouttière et un orifice par lesquels s'écoule l'eau de dégivrage sont situés sous le panneau réfrigérant ; ils ne doivent pas être obstrués. Inspectez-les périodiquement et nettoyez-les si nécessaire (par exemple avec une paille en plastique).

Le condenseur, situé à côté du groupe compresseur à l'arrière de l'appareil (uniquement pour certains modèles), doit être maintenu propre, exempt de poussière ou d'autres impuretés. Nettoyez-le occasionnellement à l'aide d'une brosse douce non métallique ou d'un aspirateur.

- Lorsque vous avez terminé le nettoyage, remettez l'appareil en marche et rangez les aliments à l'intérieur.



# Guide de dépannage

| Problème  | Cause ou solution   |
|---|---|
| L'appareil est branché au réseau électrique mais ne fonctionne pas :  | <ul style="list-style-type: none"> <li>• Vérifiez si la prise secteur est alimentée en électricité et si l'appareil a été mis en marche.</li> </ul>   |
| <p>Le système de réfrigération fonctionne en continu sans interruptions intermédiaires :</p>  | <ul style="list-style-type: none"> <li>• La température ambiante est très élevée.</li> <li>• La porte a été ouverte trop souvent ou trop longtemps.</li> <li>• La porte est mal fermée (porte cabossée, joint sale ou endommagé, etc.).</li> <li>• Vous avez introduit trop d'aliments frais en une seule fois.</li> <li>• La sonde du réfrigérateur (A) est obstruée par des aliments. Veillez à ce que l'air puisse circuler autour de la sonde (uniquement sur certains modèles).</li> </ul>           |
| Un dépôt excessif de givre sur la paroi arrière du réfrigérateur peut avoir les causes suivantes :  | <ul style="list-style-type: none"> <li>• La porte a été ouverte trop souvent ou trop longtemps.</li> <li>• Vous avez introduit des plats chauds dans le réfrigérateur.</li> <li>• Les aliments ou les récipients touchent la paroi arrière du réfrigérateur.</li> <li>• Mauvaise étanchéité de la porte.</li> <li>• Si le joint est sale ou endommagé, nettoyez-le ou remplacez-le.</li> </ul>  |
| Condensation (buée) sur la clayette au-dessus des tiroirs :   | <ul style="list-style-type: none"> <li>• Ceci est un phénomène transitoire qui ne peut être complètement évité en périodes de forte chaleur et d'humidité. Il se dissipe lorsque la température et l'humidité redeviennent normales. Nous vous recommandons de nettoyer plus souvent les tiroirs et d'essuyer la buée de temps en temps.</li> <li>• Ouvrez les aérations du régulateur d'humidité.</li> <li>• Mettez les aliments dans des sachets en plastique ou autre emballage hermétique.</li> </ul> |
| Gouttelettes sur la paroi arrière du compartiment réfrigérateur.  | <ul style="list-style-type: none"> <li>• Ceci est normal. Le compartiment réfrigérateur dégivre automatiquement, et par conséquent, des gouttelettes d'eau s'écoulent par un orifice situé sur la paroi arrière, puis elles sont recueillies dans le collecteur monté au-dessus du compresseur d'où elles s'évaporent.</li> </ul>   |
| De l'eau s'écoule du réfrigérateur :  | <ul style="list-style-type: none"> <li>• L'orifice de vidange est bouché, l'eau de dégivrage ne peut pas s'écouler normalement dans la gouttière.</li> <li>• Nettoyez l'orifice bouché, par exemple avec une paille en plastique.</li> <li>• Si une épaisse couche de givre s'est formée, dégivrez l'appareil manuellement (voir le chapitre Dégivrage de l'appareil).</li> </ul>   |
| Les parois de l'appareil sont chaudes :   | <ul style="list-style-type: none"> <li>• C'est normal. Des tuyaux et des tubes sont installés dans les parois de l'appareil ; ceux-ci ont tendance à chauffer pendant son fonctionnement.</li> </ul>  |

Suite du tableau de la page précédente

| Problème                                | Cause ou solution  |
|---|--|
| L'éclairage LED ne fonctionne pas :     | <ul style="list-style-type: none"> <li>• Si l'éclairage LED ne fonctionne pas, contactez un technicien du service après-vente.</li> <li>• N'essayez pas de le réparer vous-même, car vous risqueriez d'entrer en contact avec un courant à haute tension.</li> </ul>   |
| HI sur l'unité d'affichage :            | <ul style="list-style-type: none"> <li>• La porte a été ouverte trop souvent ou trop longtemps.</li> <li>• La porte est mal fermée (porte cabossée, joint sale ou endommagé, etc.).</li> <li>• Longue coupure de courant.</li> <li>• Vous avez introduit trop d'aliments frais en une seule fois.</li> </ul>   |
| PF sur l'unité d'affichage :            | <ul style="list-style-type: none"> <li>• Longue coupure de courant.</li> </ul>   |
| E0 ou E8 sur l'unité d'affichage :      | <ul style="list-style-type: none"> <li>• Les touches sensibles ne réagissent pas. Appelez le service après-vente pour les faire réparer.</li> <li>• L'appareil fonctionnera sous le mode sécurisé jusqu'à ce qu'il soit réparé par un technicien. L'appareil maintiendra automatiquement la température la plus appropriée.</li> </ul>   |
| E2 apparaîtra sur l'unité d'affichage : | <ul style="list-style-type: none"> <li>• Erreur ou dysfonctionnement du capteur de température. Appelez le service après-vente pour le faire réparer. L'appareil fonctionnera sous le mode sécurisé jusqu'à ce qu'il soit réparé par un technicien. L'appareil maintiendra automatiquement la température la plus appropriée.</li> </ul>   |
| E4 sur l'unité d'affichage :            | <ul style="list-style-type: none"> <li>• Panne du ventilateur du compartiment. Appelez un centre de service pour la réparation. L'appareil ne peut pas fonctionner normalement. Transférez les aliments dans un endroit frais et éteignez l'appareil.</li> </ul>   |
| E9 sur l'unité d'affichage :            | <ul style="list-style-type: none"> <li>• La porte est restée ouverte trop longtemps. Fermez la porte.</li> <li>• Si la porte n'est pas ouverte, ou si E9 est toujours affiché 10 minutes après que vous avez fermé la porte, il y a une défaillance du capteur de porte. Appelez le service après-vente pour le faire réparer. L'appareil fonctionnera en mode sécurité jusqu'à ce qu'il soit réparé. L'appareil conservera automatiquement la température la plus appropriée pour chaque compartiment.</li> </ul> |

Si vous ne parvenez pas à résoudre le problème malgré les conseils ci-dessus, contactez le service après-vente agréé le plus proche et indiquez le type, le modèle et le numéro de série figurant sur la plaque signalétique apposée à l'intérieur de l'appareil.

# Informations sur le bruit de l'appareil

Dans les réfrigérateurs congélateurs, la production de froid est réalisée par un système de réfrigération qui comporte un compresseur (et quelquefois un ventilateur) dont le fonctionnement peut produire un certain bruit. L'intensité du bruit dépend de la stabilité, de l'âge, et de l'utilisation – correcte ou non – de l'appareil.

- Après le raccordement au réseau électrique, le fonctionnement du compresseur et la circulation du fluide frigorigène peuvent être un peu bruyants. Ceci n'est pas un signe de dysfonctionnement et n'a aucune influence sur la longévité de l'appareil. Avec le temps, l'intensité de ces bruits diminue.
- Quelquefois, on peut entendre aussi des bruits inhabituels assez forts qui sont dus le plus souvent au positionnement incorrect de l'appareil.
  - Il doit être stable et parfaitement horizontal sur un sol plan et dur.
  - Il ne doit pas toucher le mur ou les éléments adjacents.
  - Vérifiez si les aménagements intérieurs tiennent bien en place, ou bien si les boîtes, bouteilles ou autres récipients ne s'entrechoquent pas.
- Le fonctionnement de l'appareil peut être temporairement plus bruyant lorsque le système de réfrigération est plus sollicité ; ceci se produit pendant les périodes où l'on ouvre la porte plus souvent ou plus longtemps, ou quand on introduit une grande quantité d'aliments frais, ou encore lorsque la Super Congélation ou la Super Réfrigération est active.

# **gorenje**

Distributeur : Hisense France SAS, Bâtiment Front Office  
12 a 16 rue Sarah Bernhardt, 92600 ASNIERES-SUR-SEINE



890128-a4



*Nous nous réservons le droit de procéder à des modifications qui n'ont pas d'incidence sur les fonctionnalités de l'appareil.*