

**gorenje**

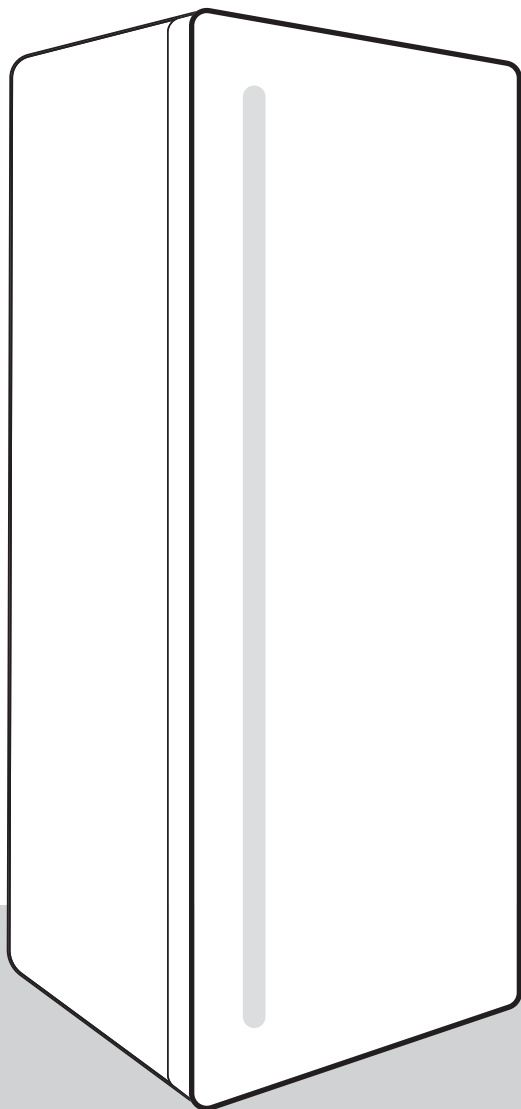
SR

RS

BA

ME

**UPUTSTVO ZA  
KORIŠĆENJE  
FRIŽIDERA**



Zahvaljujemo vam na poverenju koje ste nam iskazali kupovinom našega uređaja koji je dizajniran tako da vam olakša život. Za lakšu upotrebu proizvoda priložili smo vam uputstvo. Uputstva će vam pomoći da se što brže upoznate sa svojim novim uređajem.

Želimo vam mnogo užitaka prilikom njegove upotrebe.

Pozivamo vas i da posetite i naš sajt na kome unosom oznake modela vašeg aparata koja je navedena na natpisnoj pločici ili na garantnom listu možete naći detaljan opis svog aparata, kao i savete vezane na upotrebu, otklanjanje smetnji u radu, servisne informacije, uputstva za upotrebu ...



<http://www.gorenje.com>

### **Aparat je namenjen isključivo za upotrebu u domaćinstvu.**

Frižider je namenjen držanju svežih namirnica na temperaturi većoj od 0°C.

U uputstvima ćete opaziti simbole koji imaju naredna značenja:



#### **INFORMACIJA!**

Informacija, savet, ideja ili preporuka



#### **UPOZORENJE!**

Upozorenje za opasnost



#### **ELEKTRIČNI UDAR!**

Upozorenje za opasnost električnog udara



#### **OPASNOST POŽARA!**

Upozorenje za požarnu opasnost

# Sadržaj

<b>Važna upozorenja</b> .....	<b>5</b>
Pre prve upotrebe .....	5
Važna bezbednosna upozorenja .....	5
Važni podaci u vezi rukovanja aparatom .....	8
Briga za okolinu .....	10
<b>Saveti za štednju energije kod korišćenja kombinovanih frižidera i zamrzivača</b> .....	<b>10</b>
<b>Nameštanje i priključenje</b> .....	<b>11</b>
Izbor prostorije .....	11
Nameštanje aparata .....	12
Priključenje aparata .....	13
<b>Zamena smera otvaranja vrata</b> .....	<b>14</b>
<b>Opis aparata</b> .....	<b>19</b>
<b>Rukovanje aparatom</b> .....	<b>20</b>
Uključenje/isključenje aparata .....	21
Izbor temperature u aparatu .....	21
Stanje pripremljenosti kontrolne table (display standby mode) .....	21
Intenzivno hlađenje (super cool) .....	21
Funkcija Eco .....	22
Bezbednosna blokada za decu .....	23
Alarm previsoke temperature .....	23
Alarm otvorenih vrata .....	23
Alarm u slučaju nestanka napajanja .....	24
<b>Unutrašnja oprema aparata</b> .....	<b>25</b>
Polica .....	25
Žičani nosač flaša * .....	25
Posuda (fioka) za voće i povrće sa regulatorom vlažnosti (CrispZone) * .....	25
Fioka FreshZone * .....	25
Fioka ZeroZone * .....	26
Promena fioke ZeroZone u fioku za voće i povrće * .....	27
Fioka za voće i povrće .....	27
Police na vratima .....	27
Ventilator (DynamicAir) * .....	28
Sistem za distribuciju vazduha (MultiFlow) * .....	28
AdeptTech .....	28
<b>Preporučljiv raspored namirnica u aparatu</b> .....	<b>29</b>
<b>Čuvanje namirnica u frižideru</b> .....	<b>30</b>
Važna upozorenja za čuvanje namirnica .....	30
Sprečavanje kontaminacije namirnica .....	30
<b>Odmrzavanje aparata</b> .....	<b>30</b>
Automatsko odmrzavanje frižidera .....	30
<b>Čišćenje aparata</b> .....	<b>31</b>
<b>Rješavanje problema</b> .....	<b>32</b>



# Važna upozorenja

## Pre prve upotrebe

Pre priključenja aparata treba detaljno proučiti uputstva za upotrebu. U njima ćete naći opis aparata, te uputstva za njegovu pravilnu i bezbednu upotrebu. Uputstva su prilagođena različitim tipovima/modelima aparata, zato mogu sadržavati i opise regulisanja i opreme koje Vaš aparat možda nema. Preporučujemo vam da uputstva brižljivo spremite, a u slučaju eventualne prodaje kupcu uz aparat izručite i upute.

Proverite eventualna oštećenja i nepravilnosti na aparatu. Ako utvrdite da je vaš aparat oštećen smesta o tome obavestite prodavca kod kog ste aparat kupili.

Pre priključenja na električni napon, neka aparat miruje u uspravnom položaju približno 2 časa. Time ćete smanjiti mogućnost nepravilnog delovanja zbog uticaja transporta na rashladni sistem.

## Važna bezbednosna upozorenja



### **OPASNOST POŽARA!**

**UPOZORENJE!** Opasnost požara/zapaljive tvari.

Priključenje na električni napon i uzemljenje aparata treba da budu urađeni prema važećim standardima i propisima.

**UPOZORENJE!** Za priključenje naprave na električnu instalaciju nemojte koristiti električne razdeljivače niti prenosive uređaje za napajanje.

Pre čišćenja aparat obavezno isključite iz električne instalacije (izvlačenjem priključnog kabela iz utičnice).

### **ELEKTRIČNI UDAR!**

**OPOZORILO!** Ako je električni kabl oštećen, mora da ga zameni proizvođač, njegov serviser ili slično kvalifikovano lice kako bi se izbegla opasna situacija.

**⚠ ELEKTRIČNI UDAR!**

UPOZORENJE! Kod instalacije naprave vodite računa da priključni kabl ne bude stisnut ili oštećen.

**⚠ ELEKTRIČNI UDAR!**

Ako LED osvetljenje ne radi pozovite servisera. LED rasvetlu nipošto nemojte popravljati sami, jer bi mogli doći u dodir s visokim naponom!

**⚠ UPOZORENJE!**

UPOZORENJE! U unutrašnjosti aparata nemojte koristiti električne naprave, izuzev onih koje preporučuje proizvođač aparata za hlađenje i zamrzavanje.

**⚠ UPOZORENJE!**

UPOZORENJE! Za odmrzavanje ne smete koristiti mehanička pomagala ili druge metode izuzev onih koje preporučuje proizvođač.

**⚠ UPOZORENJE!**

UPOZORENJE! Da bi izbegli opasnosti radi nestabilnosti aparata, ugradnju treba uraditi u skladu s uputstvima.

## **Opasnost od ozebina**

Zamrznutu hranu nemojte nikada stavljati u usta. Takođe izbegavajte dodirivanje zamrznute hrane, jer to može uzrokovati ozebine.

## **Bezbednost dece i osetljivih lica**

Uređaj nije namenjen za korišćenje od strane osoba (uključujući i decu) sa smanjenim fizičkim, senzornim ili mentalnim sposobnostima ili odsustvom iskustva i znanja, osim kada su pod nadzorom osobe odgovorne za njihovu bezbednost ili im je osoba odgovorna za njihovu bezbednost dala uputstva u vezi sa korišćenjem uređaja.

### **Bezbednost dece i osetljivih lica**

Deca ne smeju da čiste ili održavaju aparat bez nadzora odgovornog lica.

Ambalažu koja je namenjena zaštiti aparata odnosno njegovih pojedinih delova tokom transporta, uklonite izvan domašaja dece, jer postoji opasnost povreda odnosno ugušenja.

Kod uklanjanja odsluženog aparata, izvucite priključni kabl, skinite vrata, a police ostavite u unutrašnjosti. Time ćete sprečiti da dete u igri uđe u unutrašnjost aparata i tamo se zatvori.

### **Samo za evropsko tržište**

Ovaj uređaj smeju da koriste deca starosti 8 i više godina i lica sa smanjenim fizičkim, senzornim ili mentalnim sposobnostima ili nedovoljnim iskustvom i znanjem, pod uslovom da su pod nadzorom i da su im data uputstva o bezbednom korišćenju uređaja i da shvataju prateće rizike.

Deci nemojte dozvoliti da se igraju aparatom.

Deca ne smeju da čiste ili održavaju aparat bez nadzora odgovornog lica.

Deci staroj od 3 do 8 godina dozvoljeno je stavljati stvari u rashladni uređaj i vaditi stvari iz njega.

### **Upozorenje u vezi rashladnog sredstva**

Aparat sadrži manju količinu okolini prijaznog, ali ipak zapaljivog gasa R600a. Postarajte se da ne dođe do oštećenja delova rashladnog sistema. Curenje gasa inače nije opasno po životnu sredinu, ali može da povredi oči ili da se zapali!

Ako dođe do izlaženja gasa, dobro provetrite prostoriju, isključite aparat iz električne mreže i pozovite servis!

### **Važni podaci u vezi rukovanja aparatom**



**UPOZORENJE!** Aparat je namenjen za upotrebu u domaćinstvu i u sličnim sredinama kao što su na primer:

- kuhinje za osoblje u trgovačkim lokalima, i u drugim radnim sredinama;
- seoska gazdinstva, gosti hotela, motela i drugih smeštajnih objekata,
- objekti koji nude usluge prenoćišta s doručkom,
- dostava hrane (catering) i slične sredine koje nisu maloprodajne jedinice.



## **UPOZORENJE!**

UPOZORENJE! Otvori za provetravanje na aparatu, odnosno ugradbenom elementu, moraju uvek da budu čisti i prohodni.

Aparat ne sme da se koristi napolju na otvorenom, i ne sme da bude izložen padavinama.

U uređaju nemojte da skladištite eksplozivna sredstva, kao što su boce aerosola sa zapaljivim gasovima.

Ako aparat ne nameravate koristiti duže vreme, isključite ga dugmetom za isključenje, i prekinite dovod električne energije. Aparat ispraznite, odmrznite, očistite, i ostavite vrata pritivorena.

U slučaju kvara ili nestanka električne energije, nemojte otvarati zamrzivač, izuzev ukoliko prekid traje duže od 16 časova. Nakon tog vremena zamrznute namirnice morate potrošiti, ili treba da im obezbedite primereno hlađenje (npr. koristeći rezervni aparat).

## **Tehnički podaci o aparatu**

Nalepnica s osnovnim podacima nalazi se u unutrašnjosti aparata. Na njoj su navedeni podaci o naponu, bruto i neto zapremini, vrsti i količini rashladnog sredstva, i podatak o klimatskom razredu.

Ukoliko utvrdite da vam nalepljena etiketa jezično ne odgovara, zamenite je priloženom nalepnicom.

## **UPOZORENJE!**

UPOZORENJE! Prilikom postavljanja, čišćenja i uklanjanja istrošenog aparata, pazite da ne oštetite izolaciju, odnosno delove rashladnog sistema. Time ćete sprečiti zagađivanje okoline.

## Briga za okolinu

Za ambalažu aparata koristimo okolini prijazne materijale koji bez opasnosti za životnu sredinu mogu ponovno da se prerade, deponuju ili unište.

### Uklanjanje odsluženog aparata

U brizi za okolinu predajte odsluženi aparat ovlašćenim sakupljačima istrošenih aparata za domaćinstvo.

Pre toga:

- isključite aparat iz električne mreže;
- nemojte dozvoliti deci da se igraju odsluženim aparatom.



■ Simbol na proizvodu ili na njegovoj ambalaži označuje da tim proizvodom ne smete rukovati kao sa uobičajenim otpadom iz domaćinstva. Proizvod transportujte na sabirno mesto za preradu električne i elektronske opreme. Pravilnim načinom odlaganja ovog proizvoda sprečićete eventualne negativne posledice i uticaj na životnu sredinu i zdravlje ljudi, koje bi mogle da se pojave u slučaju nepravilnog odlaganja odsluženih aparata. Za detaljnije informacije o uklanjanju proizvoda i njegovoj preradi obratite se nadležnoj gradskoj službi za odvoz otpadaka odnosno komunalnoj službi u vašoj sredini, ili u radnji u kojoj ste aparat nabavili.

## Saveti za štednju energije kod korišćenja kombinovanih frižidera i zamrzivača

- Pridržavajte se uputstava za postavljanje aparata.
- Nemojte otvarati vrata aparata češće nego što je potrebno.
- Povremeno proverite da li vazduh nesmetano kruži pozadi aparata.
- Ako opazite da je zaptivač oštećen ili rastegnut, što pre ga zamenite novim.
- Hranu spremajte u aparat u zatvorenim posudama, ili nekim drugim prikladnim oblicima pakovanja.
- Hranu ohladite na primerenu temperaturu okoline pre stavljanja u aparat.
- Zamrznute namirnice odmrzavajte u frižideru.
- Da bi u potpunosti iskoristili zapreminu aparata, možete odstraniti, odnosno izvaditi fioke i vrata zamrzivača, kao što je to opisano u uputstvima za upotrebu.
- Klasični zamrzivač odmrzните kad naslaga leda na površini zamrzivača dostigne debljinu od 3-5 milimetara.
- Uvek vodite računa da fioke budu ravnomerno raspoređene, i da je hrana složena tako da omogućuje neometano kruženje vazduha (pogledati preporučljiv način raspoređivanja namirnica, opisan u ovim uputstvima za upotrebu).
- Kod aparata s ventilatorom pazite da ne zatrpate ili zatvorite ventilatorske otvore
- Isključite ventilator ili ionizator ako ih ne trebate, jer troše dodatnu električnu energiju.

# Nameštanje i priključenje

## Izbor prostorije

- Aparat postavite u suhu i prozračnu prostoriju, jer je njegovo pravilno delovanje obezbeđeno samo na temperaturi okoline, navedenoj u donjoj tablici. Razred aparata naveden je na natpisnoj tablici, zajedno s ostalim osnovnim podacima o aparatu.

Opis	Razred	Opseg dozvoljenih temperatura prostorije u °C	Relativna vlažnost
Umereni – prošireni opseg	SN	od +10 do +32	≤75%
Umereni	N	od +16 do +32	
Suptropski	ST	od +16 do +38	
Tropski	T	od +16 do +43	



### INFORMACIJA!

Ovaj uređaj nije namenjen za korišćenje kao ugradni uređaj.



### INFORMACIJA!

Aparat nemojte stavljati u prostoriju u kojoj temperatura može da padne ispod 5 °C, jer to može uzrokovati nenormalan rad ili kvar na aparatu.

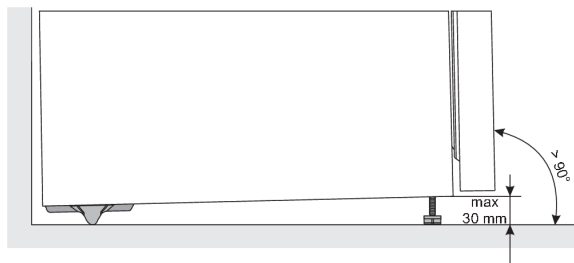
- Nakon ugradnje odnosno nakon postavljanja, utikač aparata treba da bude dostupan!
- Aparat nemojte postavljati u blizinu naprava koje sevuju toplotu, na primer uz šporet, radiator, bojler, i slično. Takođe nemojte ga izlagati direktnim sunčevim zrakama. Aparat mora da bude najmanje 3 cm odmaknut od električnog ili gasnog šporeta, odnosno najmanje 30 cm od uljane peći ili šporeta na kruta goriva. U slučaju manjih razmaka treba ugraditi izolacionu ploču.

**Upozorenje:** Aparat namestite u dovoljno veliku prostoriju. Na 8 g rashladnog sredstva mora da bude na raspolaganju najmanje 1m<sup>3</sup> prostora. Količina rashladnog sredstva navedena je na natpisnoj tablici koja se nalazi u unutrašnjosti aparata.

## Nameštanje aparata

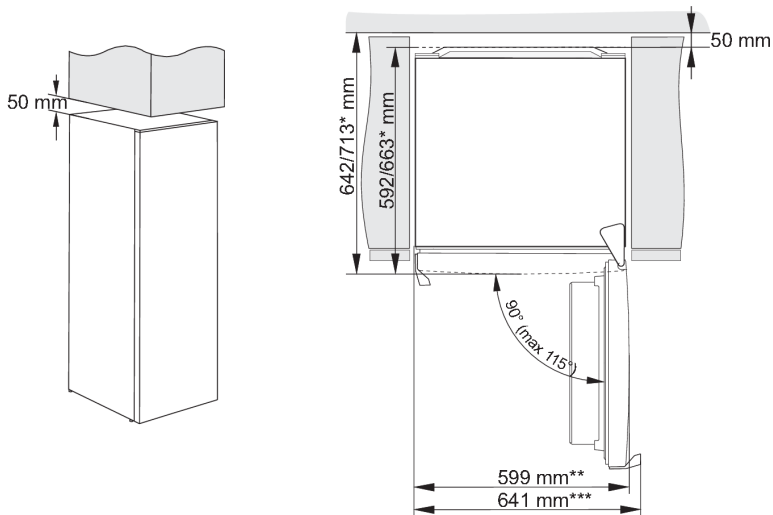
U nameštanju aparata na njegovo mesto treba da učestvuju najmanje dva lica kako ne bi došlo do telesnih povreda ili do oštećenja samog aparata.

- Aparat treba da stoji izravnat, ili lagano nagnut unazad, stabilno, i na dovoljno čvrstoj nosivoj podlozi. Na prednjoj strani aparata nalaze se regulacione nožice, pomoću kojih se izravnava aparat. Pozadi se nalaze se točkici koji omogućuju lakše nameštanje aparata (imaju samo određeni modeli).



- Kada ste aparat izravnali pomoću regulacionih nožica, podesite i dodatnu nožicu koja će aparatu da pruži dodatnu stabilnost.
- Aparat nemojte izlagati direktnoj sunčevoj svetlosti, i nemojte ga postavljati u blizinu izvora topline. Ako to nikako nije moguće izbeći, trebaće ugraditi izolacionu ploču.
- Ovaj uređaj je namenjen da stoji zasebno od ostalih uređaja. Između zida i stražnje strane uređaja, kao i iznad uređaja, uvek treba da bude 50 mm prostora kako bi se ostvarila nominalna/minimalna potrošnja električne energije. Takođe, obezbedite adekvatan protok vazduha sa obe strane uređaja, kao i iznad uređaja.
- Uređaj je takođe moguće postaviti pored ili između kuhinjskih elemenata ili kredenaca, kao i pored zida. U slučaju ovog načina postavljanja, uređaj će nesmetano funkcionisati. Međutim, može da dođe do povećanja potrošnje električne energije. Poštujte navedeni minimalni prostor iznad i iza uređaja koji je naznačen na slici.

- Za izvlačenje fioka i polica treba uvažavati razmake koji su potrebni za otvaranje vrata aparata (pogledati skicu postavljanja).



\* ovisno o modelu

\*\* model s integriranom drškom

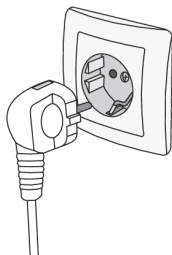
\*\*\* model s vanjskom drškom

### **INFORMACIJA!**

Napomena: Prilikom postavljanja uređaja na postolje dubine manje od 625 mm, preporučuje se da kupite i ugradite sigurnosni komplet.

Kod za naručivanje kompleta: 890399.

## Priključenje aparata

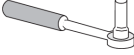





- Aparat priključite na električnu instalaciju pomoću priključnog kabela. Zidna utičnica mora da bude opremljena vodičem za uzemljenje (bezbednosna utičnica). Propisan nazivni napon i frekvencija navedeni su na natpisnoj tablici sa osnovnim podacima o aparatu.
- Priključenje na električni napon i uzemljenje aparata treba da budu urađeni po važećim standardima i propisima. Aparat može podneti kraća odstupanja napona, ali ne više od -6 % do +6 %.

# Zamena smera otvaranja vrata

Aparat ima mogućnost izbora proizvoljne zamene strane otvaranja vrata.

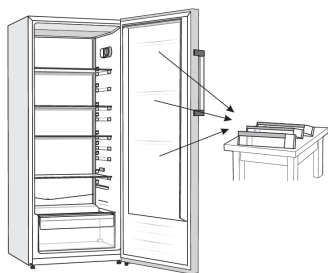
Upozorenje: U postupku zamene smera otvaranja vrata, aparat ne sme da bude spojen na električnu mrežu!

Potreban alat:	
	nasadni ključ 8 mm
	križni šrafciger
	plosnati šrafciger
	ključ br. 8

Napomena:

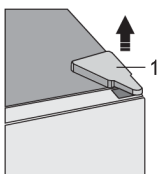
- Kada zbog pristupa ka određenim delovima aparat treba da se nagne, to treba uraditi uz asistenciju još jednog lica, a ako ne, onda položite aparat na neku mekšu podlogu kako ga ne biste oštetili. Ako želite zameniti smer otvaranja vrata, postupite na sledeći način.

1.

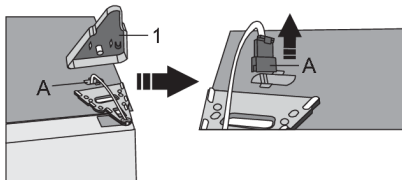


Postavite uređaj u uspravan položaj. Otvorite vrata i odstranite police sa unutrašnje strane vrata (da se ne oštete tokom postupka). Zatim zatvorite vrata.

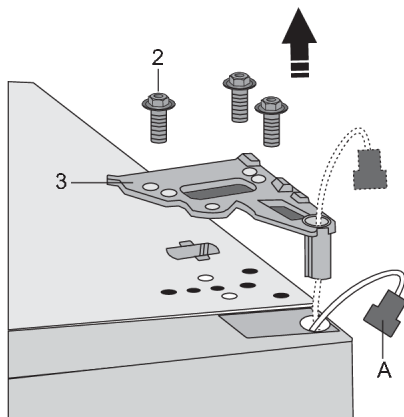
2.



Skinite poklopac gornjeg šarnira (1) i pazite na konektor (A). Izvucite (razdvojite) konektor (A).



3.



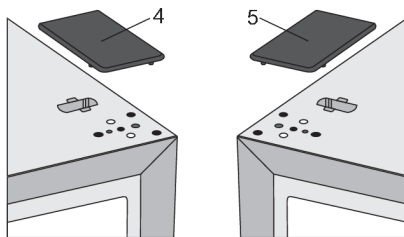
Otpustite šrafove (2) i odstranite šarnir (3). Konektor (A) provucite kroz otvor u šarniru. Tokom postupka držite vrata da ne padnu.

4.

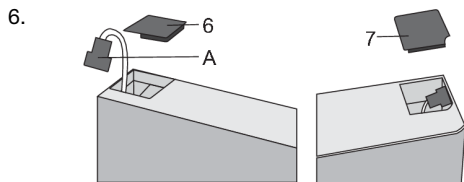


Skinite vrata sa donje šarke tako što ćete ih oprezno podići ravno prema gore. Vrata odložite na glatku površinu.

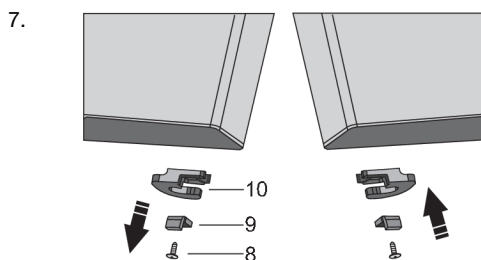
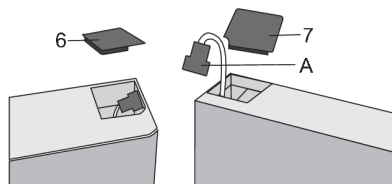
5.



Izvadite prekrivni poklopac (desni) (4) iz kesice, i uglavite ga na mesto odakle ste skinuli gornji šarnir. Prekrivni poklopac sa druge strane (5), gde ćete da namestite šarnir, izvadite i spremite.

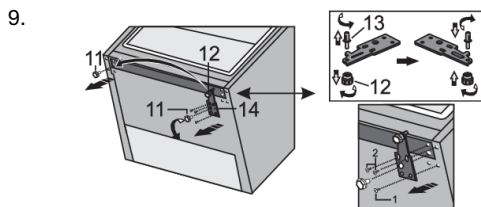


Odstranite poklopac (6) sa leve strane vrata i izvadite konektor (A) iz prostora ispod poklopca. Zatim odstranite poklopac (7) sa desne strane vrata. Postavite poklopac (7) na levu stranu vrata i postavite poklopac (6) na desnu stranu vrata.

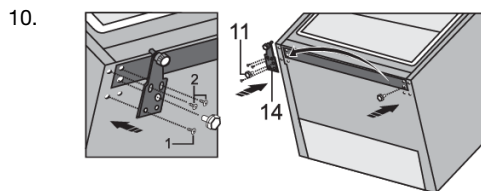


Odšrafite šraf (8) i skinite zasun vrata (10) i graničnik vrata (9). Zatim na suprotnu stranu vrata šrafom (8) namestite zasun vrata koji je priložen u kesici, i graničnik vrata (9). Zasun vrata (10) spremite ako ga budete možda kasnije trebali.

8. Nagnite uređaj i odstranite regulacionu nožicu (11).



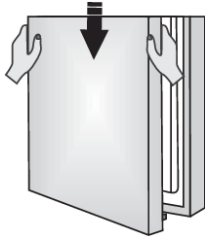
Otpustite tri zavrtnja na donjoj šarci (14) i uklonite je. Uklonite dodatnu nožicu (12) sa klina (13) donje šarke. Otpustite klin (13) sa donje šarke i pritegnite ga na suprotnoj strani šarke zajedno sa dodatnom nožicom (12).



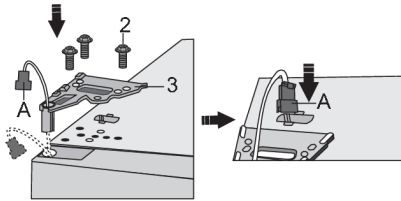
Pomoću zavrtnja postavite šarku (14) na suprotnu stranu. Zavrtnje treba postaviti po redosledu koji je naznačen na slici ispod. Prvo pritegnite zavrtnj 1, a nakon toga zavrtnje 2. Posle toga pritegnite regulacionu nožicu (11).



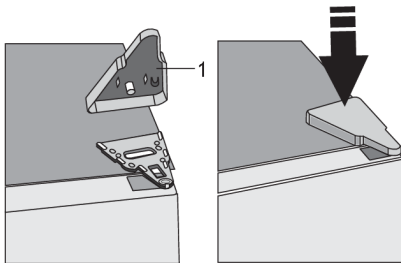
11.



Pravilno postavite gornja vrata, provucite konektor (A) kroz otvor u gornjoj šarki (3) i koristite šrafove (2) da biste pričvrstili. Tokom postupka držite vrata da ne padnu. Povežite konektor (A) .



12.

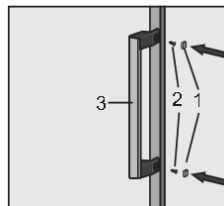
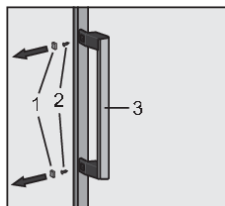


Namestite poklopac gornjeg šarnira (1).

13. Otvorite vrata i zamenite nosače/police na vratima. Zatvorite vrata ponovo.

Napomena: Ako vaš model aparata ima ručku, onda je stavite na suprotnu stranu prateći uputstva u nastavku.

Skinite poklopce (1) i otpustite dva šrafa (2) kao što je prikazano na slici. Okrenite ručku (3) za 180° i premestite je na suprotnu stranu. Zatim pričvrstite šrafove (2) i zamenite poklopce (1) .



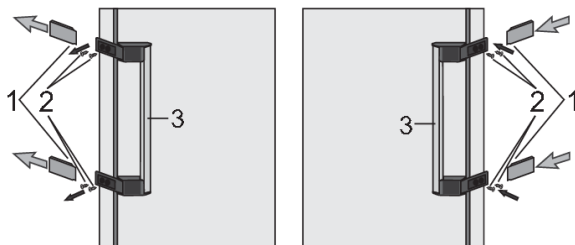
## Zamena ručke sa šarkama (samo kod određenih modela)

Napomena: Ako vaš model uređaja ima ručku sa šarkama, onda je stavite na suprotnu stranu prateći uputstva u nastavku.

### **INFORMACIJA!**

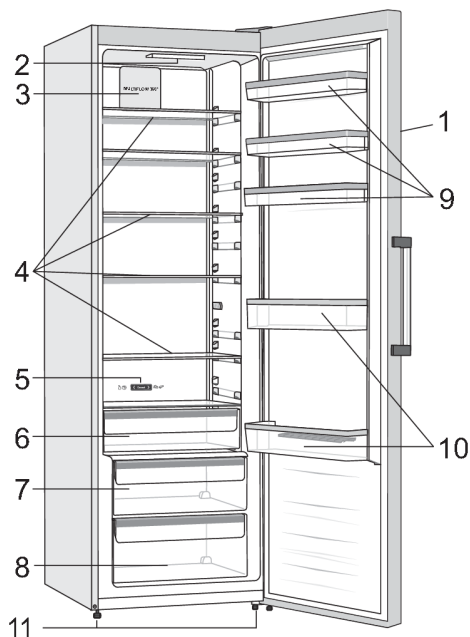
Da bi se zamenila ručka sa šarkama, vrata moraju da budu otvorena.

1. Skinite poklopce (1) kao što je prikazano na slici.
2. Otpustite četiri šrafa (2).
3. Okrenite ručku (3) za 180° i premestite je na suprotnu stranu. Zatim pričvrstite šrafove (2) i zamenite poklopce (1) .



# Opis aparata

Unutrašnja prema može se menjati u ovisnosti o modelu aparata.

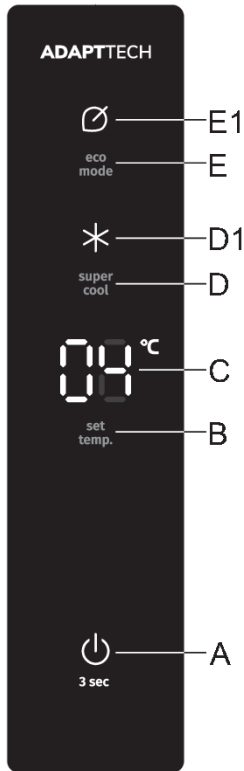


1. Kontrolna tabla
2. LED osvetljenje
3. Ventilator/MultiFlow \*
4. Staklene police
5. Klizni regulator za prebacivanje fiok ZeroZone u fioku za voće i povrće \*
6. Fioka FreshZone/ZeroZone \*
7. Fioka za voće i povrće CrispZone sa regulatorom vlage \*
8. Fioka za voće i povrće
9. Niske police u vratima
10. Polica za flaše
11. Nožica

- Fiokice su zaštićene od izvlačenja. Ukoliko želite fioku izvući iz aparata, izvučite je do blokade, spreda podignite, i na kraju sasvim izvučite.

\* Imaju samo određeni modeli

# Rukovanje aparatom



- A** Taster za vključenje/isključenje aparata
- B** Taster za podešavanje temperature
- C** Prikaz podešene temperature
- D** Taster za vključenje/isključenje intenzivnog hlađenja
- D1** Prikaz funkcije intenzivnog hlađenja (super cool)
- E** Taster za vključenje/isključenje Eco funkcije
- E1** Prikaz delovanja Eco funkcije

## Uključenje/isključenje aparata

Nakon prvog spajanja aparata na električnu mrežu, aparat će biti u stanju pripremljenosti (isključen, ali pod električnim naponom).



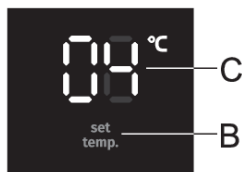
**Uključivanje uređaja:** da biste uključili uređaj, pritisnite taster **A**. Oglasiće se zvučni signal i temperatura će se prikazati na ekranu **C**.

**Isključivanje uređaja:** da biste isključili uređaj, pritisnite taster **A** i držite ga (3 sekunde). Uređaj će se prebaciti u stanje mirovanja (ostaje uključen).

## Izbor temperature u aparatu

### INFORMACIJA!

- Podrazumevano fabričko podešavanje je preporučena temperatura od 4°C.
- Nakon uključivanja aparata može da prođe i nekoliko časova da se postigne podešena temperatura, zbog toga vam savetujemo da pre toga u aparat ne stavljate namirnice.



Pomoću tastera **B** podesite temperaturu u uređaju.

- Temperaturu u uređaju možete da podesite u rasponu od +1°C do +9°C.
- Svakim pritiskom na taster **B**, temperatura se povećava za 1°C. Nakon tri sekunde neaktivnosti poslednjeg tastera, izabrana vrednost će se automatski memorisati kao poslednje podešena vrednost temperature uređaja.
- Preporučljiva je podešena vrednost temperature 4°C.

## Stanje pripremljenosti kontrolne table (display standby mode)

### INFORMACIJA!

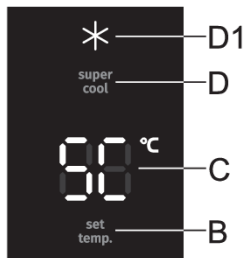
30 sekundi nakon poslednjeg pritiska na bilo koji taster, kontrolna tabla prelazi u stanje pripremljenosti (stand-by). Ugasiće se svi prikazi na kontrolnoj tabli. Ukoliko je odabrana i neka od dodatnih funkcija, i u stanju pripremljenosti njen prikaz biće osvetljen.


**Izlaz iz stanja mirovanja:** kratko pritisnite taster **A** ili otvorite vrata. Ako je izabrana neka od dodatnih funkcija, za izlaz iz stanja mirovanja možete da pritisnete i taster za uključivanje/isključivanje funkcije koju imate uključenu.


## Intenzivno hlađenje (super cool)


### INFORMACIJA!

Funkcija može da se koristi kod prvog uključivanja aparata, pre čišćenja, kao i pre stavljanja većih količina namirnica.



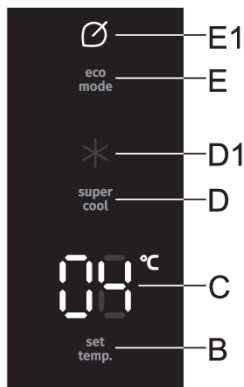
**Da biste aktivirali:** pritisnite taster **D** za aktiviranje funkcije intenzivnog hlađenja (super cool). Začuje se zvučni signal,  zasvetliće na ekranu i simbol **SC** će zasvetleti na ekranu **C**.


**Da biste deaktivirali:** da biste deaktivirali funkciju intenzivnog hlađenja (super cool), ponovo pritisnite taster **D**. Začuje se zvučni signal i  više neće biti osvetljen. Ukoliko funkciju ne isključite ručno, isključićiće se automatski nakon približno dvanaest sati.

 **INFORMACIJA!**

Kada je intenzivno zamrzavanje aktivirano, aparat radi na najvišem stepenu snage, i zbog toga može određeno vreme da bude nešto glasniji.

## Funkcija Eco

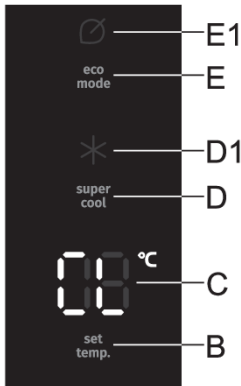


**Da biste aktivirali:** da biste aktivirali funkciju **eco**, kratko pritisnite taster **E**.  će zasvetleti. Kada je ova funkcija aktivirana, uređaj funkcioniše na optimalnim regulacijama.

**Da biste deaktivirali:** da biste deaktivirali funkciju **Eco**, kratko pritisnite taster **E**. Temperatura će se vratiti na poslednju izabranu vrednost.

Funkcija **eco** će se takođe isključiti ako tasterom **B** promenite vrednost temperature, odnosno ako izaberete bilo koju od ostalih dodatnih funkcija.

## Bezbednosna blokada za decu



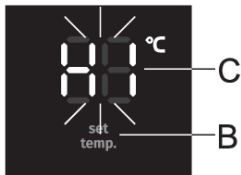
**Da biste aktivirali:** da biste aktivirali bezbednosno zaključavanje za decu, pritisnite i držite (3 sekunde) taster **E**. Začuje se zvučni signal i simbol **CL** će se nakratko pojaviti na ekranu **B**.

Funkcija zaključava sve tastere izuzev tastera **E**.

**Da biste deaktivirali:** da biste deaktivirali funkciju, ponovo pritisnite taster **E**.

U slučaju nestanka napajanja električnom energijom funkcija će ostati aktivna.

## Alarm previsoke temperature



Ako je temperatura u uređaju previsoka, uključuje se zvučni alarm (isprekidani zvučni signal) i simbol **HI** treperi na ekranu.

- Kod svakog uključjenja aparata pritiskom na taster **A**, aparat ima 24-satno zakašnjenje (odgodu) upućivanja alarma. Ukoliko za to vreme aparat ne postigne zahtevanu temperaturu, javlja se alarm.

### Isključenje alarma:

- Zvučni alarm potvrdite i isključite pritiskom na bilo koji taster. Čim pritisnete bilo koji taster, alarm će se utišati, a najviša izmerena temperatura će se pojaviti na ekranu **C**. Još jednim pritiskom na taster, trenutno podešena temperatura će treperiti na ekranu **C**. Prikaz temperature treperi sve dok temperatura u uređaju ne padne ispod nivoa alarma.
- Kada uređaj postigne odgovarajuću/dovoljno nisku temperaturu, prikaz temperature prestaje da treperi i svetliće stalno.
- Ukoliko alarm ne isključite, on će se javljati svakih sat vremena i zvoniće približno 15 minuta.

## Alarm otvorenih vrata

Ukoliko su vrata otvorena predugo, uključuje se zvučni alarm (ponavljajući zvučni signal). Ako alarm ne isključite ručno, oglašavaće se 10 minuta. Nakon toga, uređaj će i dalje raditi normalno, kao da su vrata zatvorena.

**Isključenje alarma:** alarm isključite tako da zatvorite vrata.



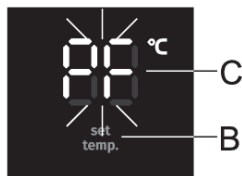
### INFORMACIJA!

Ako alarm isključite pritiskom na bilo koji taster, on će nakon 4 minuta ponovno da se uključi ukoliko su vrata i dalje ostala otvorena.

## **INFORMACIJA!**

Ako vrata ostavite otvorena duže od 10 minuta, alarm će prestati. Aparat će tada započeti s radom u bezbednom režimu rada kako bi usprkos otvorenim vratima omogućio adekvatno hlađenje koje sprečava kvarenje namirnica.

## **Alarm u slučaju nestanka napajanja**



Ako se tokom nestanka električne energije (prekida napajanja) uređaj ugrijao do alarmne temperature, nakon ponovnog uspostavljanja napajanja aktiviraće se alarm za prekid napajanja. Zvučni alarm će se oglasiti i simbol **PF** će treperiti na ekranu **C**.

Zvučni alarm potvrdite i isključite pritiskom na bilo koji taster. Najviša izmerena temperatura se pojavljuje na ekranu **C**.

Još jednim pritiskom na bilo koji taster konačno isključujete alarm za prekid napajanja, a podešena temperatura će se prikazati na ekranu **C**.

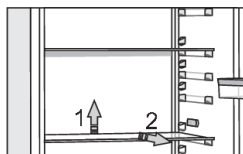
Ako je istovremeno uključen i alarm visoke temperature, nakon poništenja alarma za prekid napajanja, aparat će da se ponaša kako je opisano u poglavlju Alarm previsoke temperature.



# Unutrašnja oprema aparata

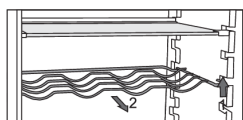
(\* Oprema ovisi o modelu)

## Polica



Praznu policu možete proizvoljno pomerati po vodilicama u unutrašnjosti frižidera, a da pri tome policu nije potrebno vaditi iz aparata. Ako želite da je premestite ili izvadite iz frižidera, na poledini je lagano podignite, povucite prema sebi, i zatim je pomerite odnosno premestite ili izvucite iz aparata. Brzo pokvarljive namirnice držite u pozadi, u zadnjem delu police, gde je najhladnije.

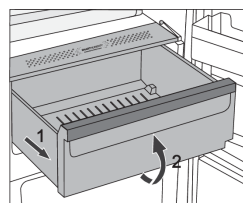
## Žičani nosač flaša \*



- Određeni modeli opremljeni su žičanim nosačem flaša koji je zaštićen od nehodičnog izvlačenja. Možete ga izvuci jedino praznog, tako da ga sprema malo podignete i povučete ka sebi. Nosač namestite tako da dužina flaša ne ometa zatvaranje vrata. Maksimalno opterećenje nosača je 9 flaša zapremine 0,75 l, odnosno 13 kg ukupne težine – pogledati etiketu na desnoj strani unutrašnjosti aparata.
- Na nosač možete slagati i limenke (po dubini ili po širini).

## Posuda (fioka) za voće i povrće sa regulatorom vlažnosti (CrispZone) \*

- Posuda na dnu frižidera namenjena je držanju voća i povrća. Obezbeđuje podesnu vlažnost i usporava isušivanje namirnica.
- Vлага u fioci reguliše se automatski, ovisno o vrsti i količini složenih namirnica.



- Izvlačenje fičke:
  - Fioku izvucite do blokade, a zatim je sprema malo podignite i izvucite.

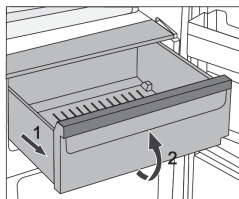
## Fioka FreshZone \*

(Imaju samo određeni modeli)

U fioci **FreshZone** namirnice ostaju sveže mnogo duže nego u običnom frižideru, sačuvavaju bolji ukus i hranjive vrednosti.

Sprečava se truljenje i gubitak mase, zato je voće i povrće svežije i izgleda prirodnije. Za optimalno delovanje fioka mora stalno da bude zatvorena do kraja.

- Kad kupujete namirnice, proverite dali su sveže, jer je od toga ovisan kvalitet i trajnost namirnica.
- Namirnice držite u zatvorenim posudama ili u pravilnom pakovanju, da ne mogu hlapiti niti primati mirise i vlagu.
- Otprilike 30-60 minuta pre upotrebe izvadite namirnice iz fiok, da se na sobnoj temperaturi može razviti odgovarajuća aroma i okus.
- U ladicu FreshZone nemojte stavljati namirnice, osetljive na niske temperature (ananas, avokado, banane, masline, krompir, patlidžan, krastavci, pasulj, paprika, dinje, bostan, bundeve)...



- Vađenje fiok:
  - fioku izvucite do blokade.
  - na prednjoj strani je uzdignite i izvucite do kraja.

## Fioka ZeroZone \*

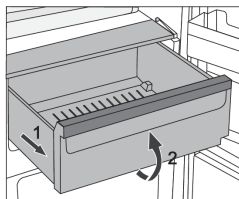
(Imaju samo određeni modeli)

Fioka **ZeroZone** omogućuje čuvanje široke palete sveže hrane i do triput duže nego u običnom frižideru. Namirnice ostanu duže vreme sveže, a sačuvaju i ukus te hranjive vrednosti. Temperatura u fioci ovisi o izabranoj temperaturi u frižideru aparata, o temperaturi okoline, učestalosti otvaranja vrata i o količini ubačenih namirnica.

Da bi temperatura u fioci **ZeroZone** bila oko 0 °C, preporučujemo da temperaturu frižidera podesite niže od 4 °C. Temperatura u fioci ZeroZone može da se spusti i ispod 0 °C, zato namirnice osetljive na zamrzavanje premestite u gornje predele frižidera.

Za optimalno delovanje fioka treba da bude stalno zatvorena do kraja.

- Kad kupujete namirnice, proverite dali su sveže, jer je od toga ovisan kvalitet i trajnost namirnica.
- Namirnice držite u zatvorenim posudama ili u pravilnom pakovanju, da ne mogu hlapiti niti primati mirise i vlagu.
- Otprilike 30-60 minuta pre upotrebe izvadite namirnice iz fiok, da se na sobnoj temperaturi može razviti odgovarajuća aroma i okus.
- U ladicu ZeroZone nemojte stavljati namirnice, osetljive na niske temperature (ananas, avokado, banane, masline, krompir, patlidžan, krastavci, pasulj, paprika, dinje, bostan, bundeve)...



- Vađenje fiok:
  - fioku izvucite do blokade.
  - na prednjoj strani je uzdignite i izvucite do kraja.

## Promena fioke ZeroZone u fioku za voće i povrće \*

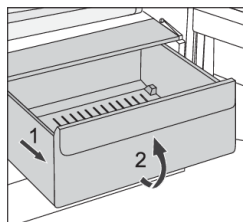
- Ako se pojavi potreba za dodatnim prostorom za voće i povrće, fioku **ZeroZone** možete da promenite u fioku za voće i povrće (CrispZone).



- To ćete uraditi kliznim regulatorom, i to na sledeći način:
  - korišćenje fioke kao **ZeroZone**: povucite klizni regulator udesno,
  - korišćenje fioke kao **fioku za voće i povrće (CrispZone)**: povucite klizni regulator ulevo.

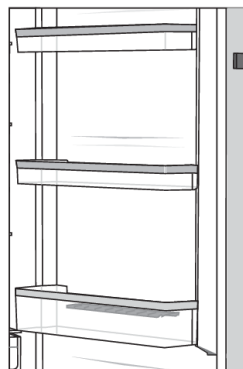
## Fioka za voće i povrće

Posuda na dnu frižidera namenjena je držanju voća i povrća. Obezbeđuje podesnu vlažnost i usporava isušivanje namirnica.



- Izvlačenje fioke:
  - Fioku izvucite do blokade, a zatim je spreda malo podignite i izvucite.

## Police na vratima



Unutrašnja strana vrata frižidera opremljena je policama koje su namenjene držanju sira, putera, jaja, jogurta, i drugih manjih paketića, tuba, konzervi, i slično.

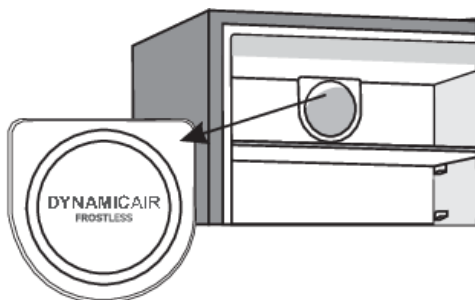
Možete proizvoljno da ih pomerate, i to tako da policu podignete iz utora i uglavite je nazad na izabrano mesto.

Donja polica namenjena je držanju flaša.

Maksimalno opterećenje svake police u vratima je 5 kg.

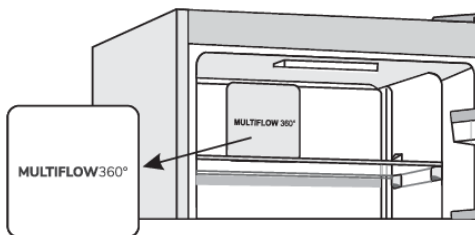
## Ventilator (DynamicAir) \*

- Ventilator koji se nalazi ispod plafona, odnosno sakriven u zamrzivačkoj jedinici, pridonosi ka ravnomernoj distribuciji temperature, i smanjuje orošavanje na površinama za odlaganje.
- Aktivira se automatski kada je potrebno intenzivnije hlađenje.



## Sistem za distribuciju vazduha (MultiFlow) \*

- Napredan ventilatorski sistem sa dinamičkim hlađenjem brine o ravnomernoj raspoređenosti vazduha i temperature po čitavom frižideru. Ovaj sistem takođe omogućava da hranu stavite na bilo koju policu u frižideru, budući da nema temperaturnih razlika.
- Aktivira se automatski kada je potrebno intenzivnije hlađenje.



## AdeptTech

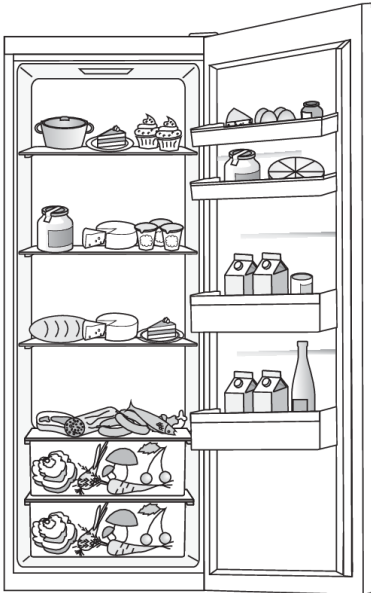
Inovativna tehnologija sa sensorima omogućava prilagođavanje rada uređaja navikama ili ponašanju korisnika. Prilagodljiv inteligentan sistem svakodnevno i nedeljno prati, analizuje i beleži upotrebu uređaja te prilagođava delovanje uređaja prema snimljenim uzorcima. AdeptTech može da predvidi povećanu učestalost otvaranja vrata i automatski snizi temperaturu pre tog vremenskog intervala, tako da će hrana za vreme učestale upotrebe manje da se zagreva.

Uređaj će automatski osetiti i ubacivanje veće količine namirnica u frižider, pa će tako i hlađenje biti intenzivnije.

# Preporučljiv raspored namirnica u aparatu

## Predeli frižidera:

- gornji deo: konzervirana hrana, hleb, vino, kolači,...
- srednji deo: mlečni proizvodi, već pripremljene namirnice, deserti, sokovi, pivo, gotova kuvana jela,...
- donji deo: meso, mesni proizvodi, delikatesa,...
- posuda za povrće i voće: sveže voće, povrće, salate, korensko povrće, krompir, luk, beli luk, paradajz, tropsko voće, kiselo zelje, repa,...



## Predeli vrata frižidera:

- gornji/srednji predeo vrata: jaja, puter, sirevi,...
- donji predeo vrata: pića, limenke, flaše,...



## **INFORMACIJA!**

U frižideru nemojte držati one vrste voća (banane, ananas, papaja i citrusi) kao ni povrća (tikvice, patlidžan, krastavci, paprika, paradajz i krompir), koje su osetljive na niske temperature.

# Čuvanje namirnica u frižideru

## Važna upozorenja za čuvanje namirnica



### INFORMACIJA!

Pravilna upotreba aparata, odgovarajuće pakovanje namirnica, održavanje odgovarajuće temperature, i poštovanje osnovnih higijenskih zahteva namirnica ima odlučujuću ulogu u kvalitetu održavanja namirnica.

Pridržavajte se roka trajanja namirnica, koji je označen na ambalaži proizvoda.

Namirnice koje stavljate u frižider, treba da budu u zatvorenim posudama, ili odgovarajuće upakovane, da ne hlape niti primaju miris i vlagu.

U frižideru nemojte držati zapaljive, hlapljive ili eksplozivne stvari.

Flaše sa visokim sadržajem alkohola treba da budu bitno čvrsto zatvorene, i u uspravnom položaju.

Neke organske rastopine, eterična ulja u kori limuna i narandže, kiselina u puteru, i slično, u dugotrajnom dodiru s površinama iz plastike, ili zaptivačem vrata, mogu uzrokovati oštećenja ili prevremeno staranje.

Neprijatan miris upozorava na nečistoću aparata, odnosno na pokvarene namirnice (pogledati poglavlje "Čišćenje i održavanje aparata").

Ako odlazite od kuće na duže vreme, izvadite iz frižidera svu brzo pokvarljivu hranu.

## Sprečavanje kontaminacije namirnica

Da bi izbegli kontaminaciju namirnica, pridržavajte se narednih uputstava:

- Otvaranje vrata aparata na duže vreme može bitno da poveća temperaturu u delovima aparata.
- Redovito čistite površine koje dolaze u dodir s namirnicama, kao i dostupni odvodni sistem.
- Sirovo meso i ribu spremajte odnosno držite u frižideru u posudama namenjenima za tu svrhu, tako da ne dolaze u dodir s drugim namirnicama.
- Ako je aparat duže vreme prazan, isključite ga, odmrznite, očistite, osušite, i ostavite vrata otvorena da bi sprečili nastanak buđavosti u unutrašnjosti aparata.

## Odmrzavanje aparata

### Automatsko odmrzavanje frižidera

Frižider nema potrebe odmrzavati, jer se led na zadnjoj stranici unutrašnjosti frižidera otapa automatski. Led koji nastaje tokom rada kompresora, u periodu njegovog mirovanja otapa se i u obliku kapljica puzi nadole, a zatim kroz pripremljen otvor u zadnjoj stranici frižidera oteče u posudicu iznad kompresora, odakle ishlapi.

Pazite da hranom ili nekim drugim predmetima ne zapušite otvor u zadnjoj stranici unutrašnjosti frižidera.

Ako se na zadnjoj stranici unutrašnjosti frižidera nakupi previše leda (3-5 mm), isključite uređaj i odmrznite ga ručno.

# Čišćenje aparata



## UPOZORENJE!

Pre čišćenja isključite aparat iz električne mreže (pogledati poglavlje Uključenje/isključenje aparata) i izvadite priključni kabl iz utičnice.

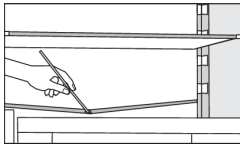
- Za čišćenje svih površina koristite meku krpu. Deterdženti koji sadrže abraziona sredstva, kiseline ili rastopine, nisu primereni, jer bi mogli da oštete površinu!

**Spoljašnjost** aparata čistite vodom odnosno blagom otopinom sapunice.

Aluminijumske i lakovane površine možete čistiti mlakom vodom kojoj ste dodali blagi deterdžent. Dozvoljeno je korišćenje sredstava za čišćenje s niskim sadržajem alkohola (npr. za čišćenje stakla). Za plastične materijale nije dozvoljeno koristiti sredstva za čišćenje koja sadrže alkohol.

Unutrašnjost aparata i opremu čistite razređenim tečnim deterdžentom i mlakom vodom, kojoj možete dodati malo sirćeta.

- Delove unutrašnje opreme aparata nemojte nikad prati u mašini za pranje sudova jer bi na taj način mogli da ih oštete!

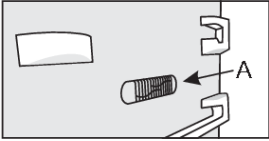


- Ispod rashladne ploče koja hladi unutrašnjost frižidera, nalaze se utor i otvor za otjecanje otopljene vode. Utor i rupa ne smeju biti zapušeni (npr. ostacima hrane), zato ih češće pregledajte i po potrebi očistite (npr. plastičnom slamčicom).

Kondenzator, koji se nalazi odmah pored kompresora na stražnjoj strani uređaja (samo kod pojedinih modela), mora da bude čist, očišćen od prašine i drugih nečistoća. Povremeno ga očistite pomoću meke četke koja nije izrađena od metala ili pomoću usisivača.

- Nakon čišćenja uključite aparat i vratite namirnice.

# Rješavanje problema

Smetnja:	Uzrok odnosno otklanjanje
<p>Nakon priključenja na električni napon aparat ne radi:</p>	<ul style="list-style-type: none"> <li>• Proverite da li je zidna utičnica pod naponom, i da li je aparat uključen.</li> </ul>
<p>Rashladni sistem radi duže vreme neprekidno:</p> 	<ul style="list-style-type: none"> <li>• Previsoka temperatura okolice.</li> <li>• Prečesto otvaranje vrata, odnosno predugo otvorena vrata.</li> <li>• Nepravilno zatvorena vrata (moguće strano telo među vratima, obešena vrata, oštećena zaptivka,...).</li> <li>• Stavljena prevelika količina svežih namirnica.</li> <li>• Senzor u frižideru (A) zatrpan je svežim namirnicama. Omogućite kruženje vazduha oko senzora (imaju samo određeni modeli).</li> </ul>
<p>Prekomerno sakupljanje leda na zadnjoj stranici unutrašnjosti frižidera je posledica:</p>	<ul style="list-style-type: none"> <li>• Prečesto otvaranje vrata odnosno predugo otvorena vrata.</li> <li>• Slaganje tople hrane u frižider.</li> <li>• Dodirivanja hrane ili posude sa zadnjom stranicom unutrašnjosti frižidera.</li> <li>• Loše zaptivanje vrata.</li> <li>• Ako je zaptivka prljava ili oštećena, očistite je, odnosno zamenite.</li> </ul>
<p>Orošavanje police iznad fioka:</p>	<ul style="list-style-type: none"> <li>• To je prolazna pojava koju u slučaju visoke spoljne temperature i vlage iz okoline ne možete posve izbeći. Pojava nestane sama od sebe kada se temperatura i vlaga normalizuju. Preporučujemo češće čišćenje fioka i povremeno brisanje kapljica.</li> <li>• Otvorite regulator vlažnosti.</li> <li>• Namirnice držite u kesicama ili nekoj drugoj ambalaži koja je nepropusna.</li> </ul>
<p>Pojava kapljica (rošenje) na zadnjoj stranici rashladnog prostora (frižidera):</p>	<ul style="list-style-type: none"> <li>• To je normalna pojava budući da se tokom automatskog odmrzavanja frižidera stvaraju kapljice, koje zatim puze po stranici i kroz otvor u zadnjoj stranici frižidera iscure u posudicu iznad kompresora, odakle kasnije ishlape.</li> </ul>
<p>Voda teče iz frižidera:</p>	<ul style="list-style-type: none"> <li>• Zapušen otvor za ceđenje vode, odnosno otopljeni voda kaplje pokraj utora za prikupljanje vode.</li> <li>• Zapušen otvor očistite koristeći npr. plastičnu slamčicu.</li> <li>• Predebele naslage leda odmrznite ručno (pogledati poglavlje Odmrzavanje aparata).</li> </ul>
<p>Stranice aparata su tople:</p>	<ul style="list-style-type: none"> <li>• To je normalno, budući da su po stranicama provedene cevi koje se tokom rada aparata malo ugriju.</li> </ul>
<p>LED rasveta ne radi:</p>	<ul style="list-style-type: none"> <li>• Ako LED osvetljenje ne radi pozovite servisera.</li> <li>• LED rasvetu nemojte popravljati sami, jer možete doći u dodir s visokim naponom!</li> </ul>



Nastavak tabele sa prethodne stranice

Smetnja:	Uzrok odnosno otklanjanje
Na indikatoru ( displeju) prikazaće se H1:	<ul style="list-style-type: none"> <li>• Prečesto otvaranje vrata, odnosno predugo otvorena vrata.</li> <li>• Nepravilno zatvorena vrata (moguće strano telo među vratima, obešena vrata, oštećena zaptivka,...).</li> <li>• Duže vreme nije bilo električne energije.</li> <li>• Stavljena prevelika količina svežih namirnica.</li> </ul>
Na indikatoru ( displeju) prikazaće se PF:	<ul style="list-style-type: none"> <li>• Duže vreme nije bilo električne energije.</li> </ul>
Na indikatoru ( displeju) prikazaće se E0 ili E8:	<ul style="list-style-type: none"> <li>• Tasteri se ne odazivaju na dodir. Pozovite servisni centar koji će da otkloni kvar.</li> <li>• Uređaj će raditi u bezbednom režimu sve dok ga serviser ne popravi. Uređaj će automatski održavati najoptimalniju temperaturu.</li> </ul>
E2 će se pojaviti na ekranu:	<ul style="list-style-type: none"> <li>• Greška ili kvar senzora temperature. Pozovite servisni centar koji će da otkloni kvar. Uređaj će raditi u bezbednom režimu sve dok ga serviser ne popravi. Uređaj će automatski održavati najoptimalniju temperaturu.</li> </ul>
Na displeju stoji upozorenje E4:	<ul style="list-style-type: none"> <li>• Ventilator tog prostora je u kvaru. Pozovite servisni centar koji će da otkloni kvar. Aparat ne može normalno funkcionisati. Premestite namirnice u hladan prostor i isključite aparat.</li> </ul>
Na indikatoru ( displeju) prikazaće se natpis E9	<ul style="list-style-type: none"> <li>• Vrata su bila predugo otvorena: zatvorite vrata.</li> <li>• Ako vrata nisu otvorena ili ako je oznaka E9 i dalje prikazana i 10 minuta nakon što ste zatvorili vrata, onda je došlo do kvara senzora vrata. Pozovite servisni centar koji će da otkloni kvar. Uređaj će raditi u bezbednom režimu sve dok ga serviser ne popravi. Uređaj će automatski održavati najpovoljniju temperaturu za svaki odeljak.</li> </ul>

Ako nijedan od gore navedenih uzroka nije pravi, i sami ne možete otkloniti grešku u radu, obratite se najbližem ovlašćenom servisu i navedite tip, model i serijski broj sa etikete s osnovnim podacima, koja se nalazi u unutrašnjosti aparata.

# Informacije o buci

Hlađenje u kombinovanim aparatima za hlađenje i zamrzavanje odvija se pomoću rashladnog sistema opremljenog kompresorom (kod određenih modela potpomognut je i ventilatorom), što uzrokuje određeni nivo šumova, odnosno buke. Njihova jačina ovisi o postavljanju, pravilnoj upotrebi i starosti aparata.

- Nakon upućivanja aparata, delovanje kompresora odnosno šum pretakanja rashladne tečnosti tokom njegovog delovanja je glasnije i izrazitije. Ovo nije znak kvara i nema uticaja na životni vek aparata. Nakon nekog vremena, jačina tih šumova se smanji.
- Povremeno se tokom delovanja aparata pojave i neobični ili glasniji šumovi, koji su za aparat neuobičajeni, i obično su posledica nepravilnog postavljanja:
  - Aparat treba da stoji ravno i stabilno na tvrdoj podlozi.
  - Ne sme dodirivati zid niti susedne elemente.
  - Proverite da li je unutrašnja oprema na svom mestu, odnosno dali zveckaju limenke, flaše ili druge posude, koje se međusobno dodiruju.
- Nivo glasnog rada aparata može privremeno da se poveća i usled većeg opterećenja rashladnog sistema radi učestalog otvaranja vrata, duže vreme otvorenih vrata, istovremenog unosa većih količina namirnica, kao i uključenja funkcije intenzivnog zamrzavanja.

# gorenje

GORENJE gospodinjski aparati, d.o.o. Sedište: Partizanska 12, 3320 Velenje, Slovenia  
Telefon: +386 (0)3 899 10 00 Faks: +386 (0)3 899 28 00 [www.gorenje.com](http://www.gorenje.com)



879742-a4



*Pridržavamo pravo na izmene koje ne utiču na funkcionalnost aparata.*