

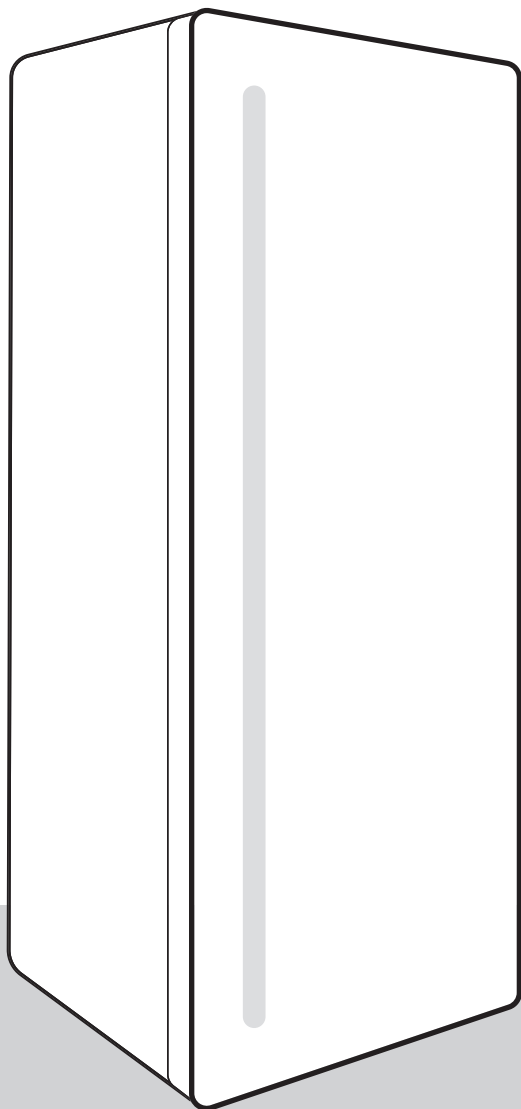
gorenje

HR

HR

BA

**UPUTE ZA UPORABU
USPRAVNOG ZAMRZIVAČA**



Zahvaljujemo vam na povjerenju, kojeg ste nam iskazali kupnjom našeg uređaja, koji je zasnovan da vam pojednostavi život. Za lakšu uporabu, k proizvodu smo priložili i detaljne upute za uporabu i upute za ugradnju koje su priložene na posebnom listu. Nadamo se da će vam upute pomoći u što bržem upoznavanju sa značajkama vašeg novog uređaja.

Želimo vam obilje užitaka i zadovoljstva prilikom njegove uporabe.

Posjetite i našu web stranicu na kojoj unosom oznake modela vašeg uređaja koja je navedena na tipskoj pločici ili na garancijskom listu možete naći detaljan opis svog uređaja, kao i savjete u vezi uporabe, otklanjanja smetnji u radu, servisne informacije, upute za uporabu ...



<http://www.gorenje.com>

Poveznica na EU-ovu bazu podataka EPREL

QR kôd na oznaci energetske učinkovitosti isporučenoj s uređajem sadrži vezu na web-mjesto za registraciju ovog uređaja u EU-ovu bazu podataka EPREL. Čuvajte oznaku energetske učinkovitosti kao referencu zajedno s korisničkim priručnikom i sa svim drugim dokumentima isporučenima s uređajem. Informacije o učinkovitosti proizvoda možete pronaći u EU-ovoj bazi podataka EPREL na poveznici <https://eprel.ec.europa.eu>. Naziv modela i broj proizvoda možete pronaći na natpisnoj ploči uređaja. Za dodatne informacije o oznaci energetske učinkovitosti posjetite www.theenergylabel.eu.

Uređaj je namijenjen isključivo za uporabu u kućanstvu.

Zamrzivač je namijenjen zamrzavanju svježih, i dugoročnom čuvanju zamrznutih namirnica (do godine dana, ovisno o vrsti namirnica).

U uputama ćete opaziti simbole koji imaju sljedeće značenje:



INFORMACIJA!

Informacija, savjet, ideja ili preporuka



UPOZORENJE!

Upozorenje za opasnost



ELEKTRIČNI UDAR!

Upozorenje za opasnost električnog udara



OPASNOST POŽARA!

Upozorenje za požarnu opasnost

Sadržaj

Važna upozorenja	4
Prije prve uporabe	4
Važne sigurnosne predostrožnosti	4
Važni podatci u vezi rukovanja uređajem	7
Briga za okolinu	9
Savjeti za štednju energije kod korištenja kombiniranih hladnjaka i zamrzivača	9
Postavljanje i priključenje	10
Izbor prostorije	10
Postavljanje uređaja	11
Priključenje uređaja	12
Preinaka smjera otvaranja vrata	13
Opis uređaja	17
Upravljanje uređajem	18
Uključenje/isključenje aparata	18
Odabir temperature u uređaju	18
Intenzivno zamrzavanje	19
Unutarnja oprema uređaja	20
Posuda za kockice leda *	20
Izvlačna polica (EasyTray) *	20
Zamrzavanje i čuvanje zamrznutih namirnica	20
Postupak zamrzavanja	20
Važna upozorenja za zamrzavanje svježih namirnica	21
Čuvanje industrijsko zamrznutih namirnica	21
Vrijeme čuvanja zamrznutih namirnica	21
Odleđivanje zamrznute hrane	21
Odleđivanje uređaja	23
Odleđivanje zamrzivača NoFrost	23
Čišćenje uređaja	23
Rješavanje problema	24
Informacije o šumovima	25

Važna upozorenja

Prije prve uporabe

Prije priključenja uređaja potrebno je detaljno proučiti upute za uporabu. U njima ćete naći opis uređaja, te upute za njegovu pravilnu i sigurnu upotrebu. Upute su prilagođene različitim tipovima/modelima uređaja, stoga mogu sadržavati i opise podešavanja i opreme koje Vaš uređaj možda nema. Preporučujemo vam da upute brižljivo spremite, a u slučaju možebitne prodaje kupcu uz uređaj izručite i upute.

Provjerite možebitna oštećenja i nepravilnosti na uređaju. Ako utvrdite da je vaš uređaj oštećen odmah o tome obavijestite trgovca kod kojeg ste uređaj kupili.

Prije priključenja na električni napon, neka uređaj miruje u uspravnom položaju približno 2 sata. Time ćete smanjiti mogućnost nepravilnog djelovanja zbog utjecaja transporta na rashladni sustav.

Važne sigurnosne predostrožnosti




 **OPASNOST POŽARA!**
UPOZORENJE! Opasnost požara/zapaljive tvari.

Priključenje na električni napon i uzemljenje uređaja moraju biti napravljeni prema važećim standardima i propisima.

UPOZORENJE! Za priključenje naprave na električnu instalaciju nemojte koristiti električne razdjeljivače niti prenosive uređaje za napajanje.

Prije čišćenja uređaj obvezno isključite iz električne instalacije (izvlačenjem priključnog kabela iz utičnice).

 **ELEKTRIČNI UDAR!**
UPOZORENJE! Ukoliko je priključni kabel oštećen, smije ga zamijeniti isključivo proizvođač ili njegov ovlaštenu servisera, jer ćete jedino time spriječiti možebitne opasnosti odnosno ozljede.

⚠ ELEKTRIČNI UDAR!

UPOZORENJE! Kod instalacije naprave vodite računa da priključni kabel ne bude stisnut ili oštećen.

⚠ ELEKTRIČNI UDAR!

Ako LED rasvjeta ne radi pozovite servisera. LED rasvjetu nipošto nemojte popravljati sami, jer bi mogli doći u dodir s visokim naponom!

⚠ UPOZORENJE!

UPOZORENJE! U unutrašnjosti uređaja ne koristite električne naprave, osim onih koje preporučuje proizvođač uređaja za hlađenje i zamrzavanje.

⚠ UPOZORENJE!

UPOZORENJE! Za odmrzavanje ne koristite mehanička pomagala ili druge metode osim onih, koje preporučuje proizvođač.

⚠ UPOZORENJE!

UPOZORENJE! Da bi izbjegli opasnosti uslijed nestabilnosti uređaja, ugradnju je potrebno izvesti u skladu s uputama.

Opasnost ozeblina

Zamrznutu hranu nemojte nikad stavljati u usta. Također izbjegavajte dodirivanje zamrznute hrane, jer to može prouzročiti ozeblina.

Sigurnost djece i osjetljivih osoba

Ovaj uređaj ne smiju upotrebljavati osobe (uključivši i djecu) smanjenih fizičkih, osjetilnih i psihičkih sposobnosti, kao ni osobe s nedostatkom znanja i iskustava, osim ako su nisu pod nadzorom i ako ne dobiju odgovarajuće upute za uporabu uređaja od osoba odgovornih za njihovo zdravlje.

Djecu uvijek nadgledajte prilikom njihove uporabe uređaja i nemojte dozvoliti da ga koriste kao igračku.

Djeca ne smiju čistiti ili održavati napravu bez nadzora odgovorne osobe.

Ambalažu koja je namijenjena zaštiti uređaja odnosno njegovih pojedinih dijelova tijekom transporta, uklonite izvan domašaja djece, jer postoji opasnost ozljeda odnosno ugušenja.

Kod zbrinjavanja odsluženog uređaja, izvucite priključni kabel, odstranite vrata, a police ostavite u unutrašnjosti. Time ćete spriječiti da dijete u igri uđe u unutrašnjost uređaja i tamo se zatvori.

Samo za europsko tržište

Djeca starija od osam godina, kao i osobe smanjenih fizičkih, osjetilnih ili umnih sposobnosti, ili osobe s nedostatkom znanja i iskustva, smiju koristiti uređaj isključivo pod odgovarajućim nadzorom, odnosno ako su upoznate sa sigurnom uporabom uređaja i ako jasno razumiju opasnosti koje su povezane s uporabom uređaja.

Djeci nemojte dozvoliti da se igraju uređajem.

Djeca ne smiju čistiti ili održavati napravu bez nadzora odgovorne osobe.

Djeci staroj od 3 do 8 godina dozvoljeno je stavljati stvari u rashladni uređaj i vaditi stvari iz njega.

Upozorenje u vezi rashladnog sredstva

Uređaj sadrži manju količinu okolini prijaznog, ali ipak zapaljivog plina R600a. Pobrinite se da ne dođe do oštećenja dijelova rashladnog sustava. Curenje plina istina nije opasno za okolinu, ali može ozlijediti oči ili se zapaliti!

Ako dođe do izlaženja plina, dobro prozračite prostoriju, isključite uređaj iz električne mreže i pozovite servis!

Važni podatci u vezi rukovanja uređajem



UPOZORENJE! Uređaj je namijenjen za uporabu u kućanstvu i u sličnim okruženjima kao što su primjerice:

- kuhinje za osoblje u trgovačkim lokalima, uredima i u drugim radnim okruženjima;
- poljoprivredna imanja i za goste u hotelima, motelima i drugim vrstama stambenih prostora
- objekti koji nude usluge noćenja s doručkom
- dostava hrane (catering) i slična okruženja koja nisu maloprodajne jedinice.

UPOZORENJE!

UPOZORENJE! Otvori za prozračivanje na uređaju, odnosno ugradbenom elementu, moraju stalno biti čisti i prohodni.

Uređaj se ne smije koristiti vani na otvorenom, i ne smije biti izložen padalinama.

U ovom uređaju nemojte držati eksplozivne tvari kao što su limenke aerosola sa zapaljivim potisnim plinom.

Ako uređaj ne namjeravate koristiti duže vrijeme, isključite ga gumbom za isključenje, i prekinite dovod električne energije. Uređaj ispraznite, odledite, očistite, i ostavite vrata pritivorena.

U slučaju kvara ili prekida električne energije, nemojte otvarati zamrzivač, osim ako prekid traje duže od 16 sati. Nakon tog vremena zamrznute namirnice morate potrošiti, ili im osigurati primjereno hlađenje (npr. koristeći pričuvni uređaj).

Tehnički podatci o uređaju

Naljepnica s osnovnim podatcima nalazi se u unutrašnjosti uređaja. Na njoj su navedeni podatci o naponu, bruto i neto zapremini, vrsti i količini rashladnog sredstva, i podatak o klimatskom razredu.

Ukoliko utvrdite da vam nalijepljena etiketa jezično ne odgovara, zamijenite je s priloženom.

UPOZORENJE!

UPOZORENJE! Prilikom postavljanja, čišćenja i uklanjanja istrošenog uređaja, pazite da ne oštetite izolaciju, odnosno dijelove rashladnog sustava. Time ćete spriječiti zagađivanje okoline.

Briga za okolinu

Za ambalažu uređaja koristimo okolini prijazne materijale koji se mogu bez opasnosti za životnu sredinu ponovno preraditi, deponirati ili uništiti.

Zbrinjavanje odsluženog uređaja

U brizi za okolinu predajte odsluženi aparat ovlaštenim sakupljačima istrošenih kućanskih aparata.

Prije toga:

- isključite uređaj iz električne mreže;
- nemojte dozvoliti djeci da se igraju odsluženim uređajem.



Simbol na proizvodu ili na njegovoj ambalaži označuje da s tim proizvodom ne smijete rukovati kao s uobičajenim kućanskim otpacima. Proizvod odvezite na zbirno mjesto za preradu električne i elektronske opreme. Ispravnim načinom zbrinjavanja ovog proizvoda pridonosite sprječavanju možebitnih negativnih posljedica i utjecaja na okolinu i zdravlje ljudi, koje bi se mogle pojaviti u slučaju nepravilnog zbrinjavanja odsluženih uređaja. Za detaljnije informacije o zbrinjavanju proizvoda i njegovoj preradi obratite se nadležnoj gradskoj službi za odvoz otpadaka odnosno komunalnoj službi u vašoj sredini, ili trgovini u kojoj ste uređaj nabavili.

Savjeti za štednju energije kod korištenja kombiniranih hladnjaka i zamrzivača

- Pridržavajte se uputa za postavljanje uređaja.
- Nemojte otvarati vrata uređaja češće no što je potrebno.
- Povremeno provjerite dali zrak nesmetano kruži na stražnjoj strani uređaja.
- Ako opazite da je brtva oštećena ili rastegnuta, što prije ju zamijenite novom.
- Hranu spremajte u uređaj u zatvorenim posudama, ili nekim drugim prikladnim oblicima pakiranja.
- Hranu ohladite na primjerenu temperaturu okoline prije stavljanja u uređaj.
- Zamrznute namirnice odmrzavajte u hladnjaku.
- Da bi u potpunosti iskoristili zapreminu uređaja, možete odstraniti, odnosno izvaditi ladice i vrata zamrzivača, kao što je to opisano u uputama za uporabu.
- Uvijek vodite računa da su ladice i police ravnomjerno raspoređene, i da je hrana složena tako da omogućuje neometano kruženje zraka (pogledati preporučljiv način raspoređivanja namirnica, opisan u ovim uputama za uporabu).

Postavljanje i priključenje

Izbor prostorije

- Uređaj postavite u suhu i prozračnu prostoriju, jer je njegovo pravilno djelovanje osigurano samo na temperaturi okoline, navedenoj u donjoj tablici. Razred uređaja naveden je na natpisnoj tablici, zajedno s ostalim osnovnim podacima o uređaju.

Opis	Razred	Raspon okolišne temperature °C	Relativna vlažnost
Prošireni umjereni razred	SN	+10 do +32	≤75%
Umjereni razred	N	+16 do +32	
Suptropski razred	ST	+16 do +38	
Tropski razred	T	+16 do +43	



INFORMACIJA!

Ovaj uređaj radi i kada je temperatura okoline do -15°C , ako se strogo pridržavate uputa navedenih u nastavku.



INFORMACIJA!

Ovaj uređaj ne može se upotrebljavati kao ugradbeni uređaj.

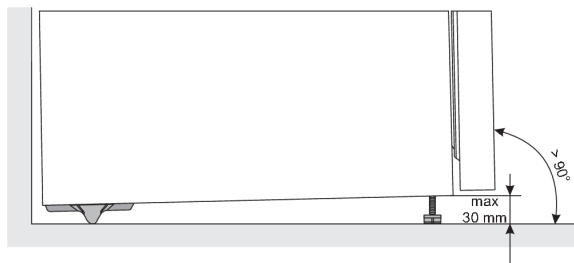
- Nakon ugradnje odnosno nakon postavljanja, utikač uređaja mora biti dostupan!
- Uređaj nemojte postavljati u blizinu naprava koje sijekaju toplotu, primjerice uz štednjak, radijator, bojler odnosno grijač vode, i slično. Također ga nemojte izlagati neposrednim sunčevim zrakama. Uređaj mora biti najmanje 3 cm odmaknut od električnog ili plinskog štednjaka, odnosno najmanje 30 cm od uljane peći ili štednjaka na kruta goriva. U slučaju manjih razmaka potrebno je ugraditi izolacijsku ploču.

Upozorenje: Uređaj namjestite u dovoljno veliku prostoriju. Na 8 g rashladnog sredstva mora biti na raspolaganju najmanje 1m^3 prostora. Količina rashladnog sredstva navedena je na tipskoj tablici koja se nalazi u unutrašnjosti uređaja.

Postavljanje uređaja

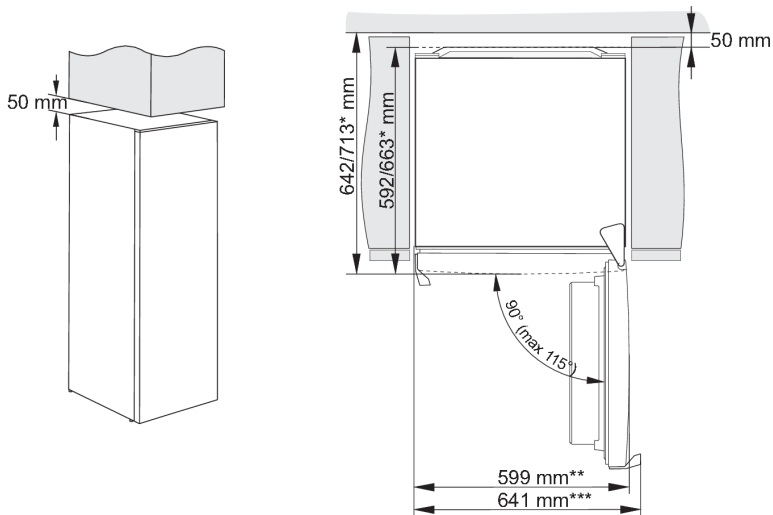
U postavljanju uređaja neka sudjeluju najmanje dvije osobe kako ne bi došlo do povreda osoba ili do oštećenja samog aparata.

- Aparat mora stajati izravnano, ili lagano nagnuto unatrag, stabilno, i na dovoljno čvrstoj nosivoj podlozi. Na prednjoj strani aparata nalaze se podesive nožice, pomoću kojih izravnavate uređaj. Na stražnjoj strani nalaze se kotačići koji omogućuju lakše namještanje aparata (imaju samo određeni modeli).



- Kada ste aparat izravnali pomoću podesivih nožica, podesite i dodatnu nožicu koja će uređaju pružiti dodatnu stabilnost.
- Uređaj nemojte izlagati izravnom sunčevom svjetlu, i nemojte ga postavljati u blizinu izvora topline. Ako to zaista nije moguće izbjeći, ugradite izolacijsku ploču.
- Uređaj je namijenjen za samostojeću ugradnju. Kako biste postigli nominalnu/minimalnu potrošnju energije, uvijek osigurajte prostor od 50 mm između stražnjeg dijela uređaja i zida te iznad uređaja. Također omogućite prikladnu cirkulaciju zraka s obje strane uređaja i iznad njega.
- Uređaj također možete postaviti uz kuhinjske ormare ili kuhinjske elemente ili između njih. Uređaj će i u tom slučaju raditi besprijekorno, ali bi se potrošnja energije mogla povećati. Osigurajte minimalni prostor iznad i iza uređaja, kao što je to prikazano na slici.

- Za izvlačenje pretinaca i polica treba uvažavati razmake potrebne za otvaranje vrata aparata (pogledati skicu smještaja).



* ovisno o modelu

** model s integriranom drškom

*** model s vanjskom drškom

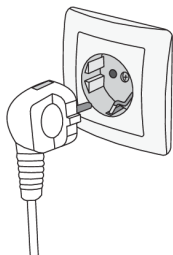


INFORMACIJA!

Napomena: Prilikom postavljanja uređaja na postolje dubine manje od 625 mm, preporučuje se kupnja i ugradnja sigurnosnog kompleta.

Kod za naručivanje kompleta: 890399.

Priključenje uređaja

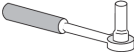





- Uređaj priključite na električnu mrežu koristeći priključni kabel. Zidna utičnica mora biti opremljena kontaktom za uzemljenje (sigurnosna utičnica). Propisan nazivni napon i frekvencija navedeni su na etiketi s osnovnim podacima o uređaju.
- Priključenje na električnu mrežu i uzemljenje uređaja moraju biti napravljeni prema važećim standardima i propisima. Uređaj može podnijeti i kratkotrajna odstupanja nazivnog napona, no ne više od -6 % do +6 %.

Preinaka smjera otvaranja vrata

Uređaj omogućuje proizvoljnu preinaku strane otvaranja vrata.

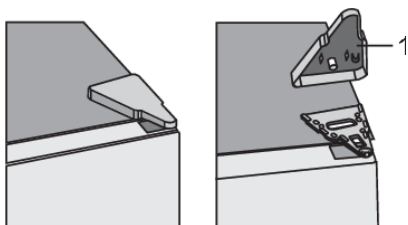
Upozorenje: U postupku preinake smjera otvaranja vrata, aparat ne smije biti priključen na električnu mrežu!

Potreban alat:	
	nasadni ključ br. 8
	križni odvijač
	plosnati odvijač
	ključ br. 8

Napomena:

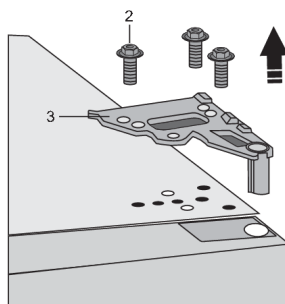
- Kada zbog pristupa k određenim dijelovima morate uređaj nagnuti, to učinite uz asistenciju još jedne osobe, ili uređaj položite na mekanu podlogu kako ga ne biste oštetili. Ako želite preinačiti smjer otvaranja vrata, postupite na sljedeći način.

1.



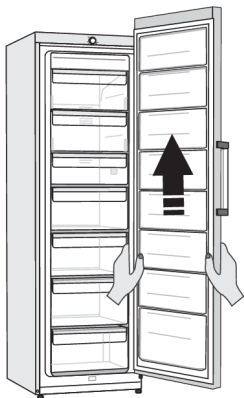
Skinite pokrov gornje šarke (1).

2.



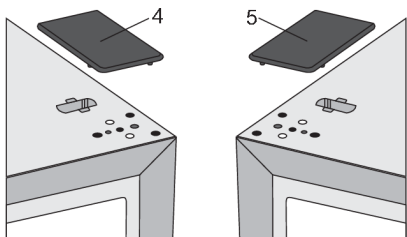
Otpustite vijke (2) i uklonite šarku (3).
Tijekom postupka držite vrata da ne padnu.

3.



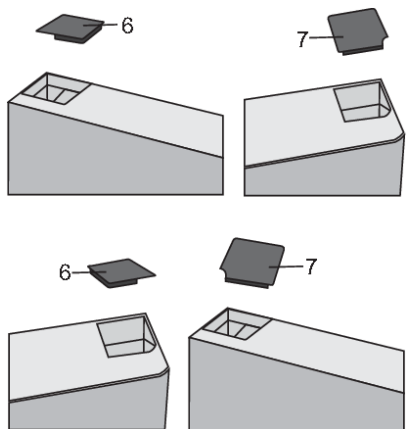
Uklonite vrata s donje šarke tako da ih pažljivo podignete prema gore. Položite vrata na glatku površinu.

4.



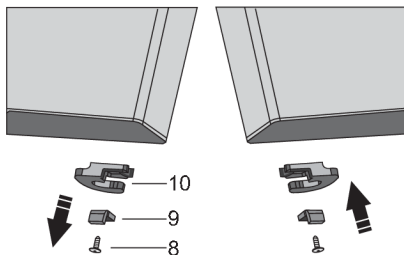
Izvadite prekrivni pokrov (desni) (4) iz vrećice, i uglavite ga na mjesto odakle ste skinuli gornju šarku. Prekrivni pokrov sa druge strane (5), kamo ćete namjestiti šarku, izvadite i spremite.

5.



Skinite pokrov (6) s lijeve strane vrata. Zatim skinite pokrov (7) s desne strane vrata. Stavite pokrov (7) na lijevoj strani vrata i stavite pokrov (6) na desnu stranu vrata.

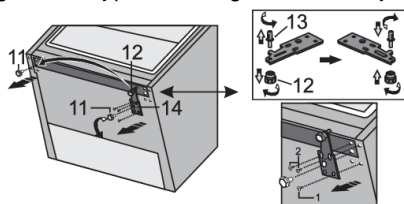
6.



Odvijte vijak (8) i skinite zasun vrata (10) i graničnik vrata (9). Zatim na suprotnu stranu vrata vijkom (8) namjestite zasun vrata koji je priložen u vrećici, i graničnik vrata (9). Zasun vrata (10) spremite ako ga budete možda kasnije trebali.

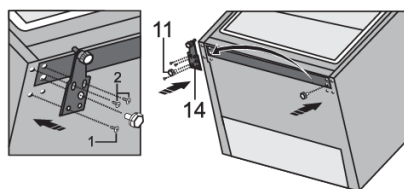
7. Nagnite uređaj prema natrag i uklonite namjestivu nožicu (11).

8.



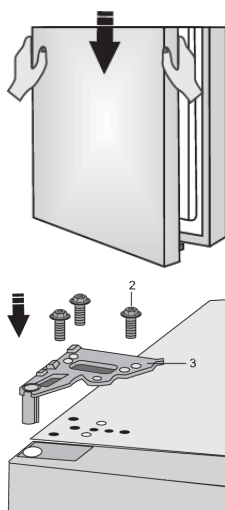
Odvrnite tri vijka s donje spojnice (14) i uklonite je. Uklonite dodatnu nožicu (12) s donjeg svornjaka spojnice (13). Odvrite svornjak (13) s donje spojnice i zavrnite ga na suprotnoj strani spojnice zajedno s dodatnom nožicom (12).

9.



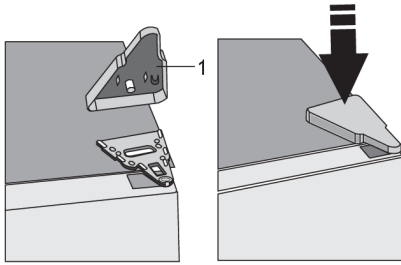
Vijcima pričvrstite spojnicu (14) na suprotnu stranu. Vijci trebaju biti pričvršćeni redoslijedom prikazanim na donjoj slici. Prvo zategnite vijak 1, zatim vijke 2. Zatim zavrnite namjestive nožice (11).

10.



Postavite vrata na donju šarku i pomoću vijaka (2) pričvrstite gornju šarku (3). Držite vrata na mjestu dok ih postavljate.

11.



Namjestite pokrov gornje šarke (1).

12. Otvorite vrata i zamijenite police na vratima. Ponovno zatvorite vrata.



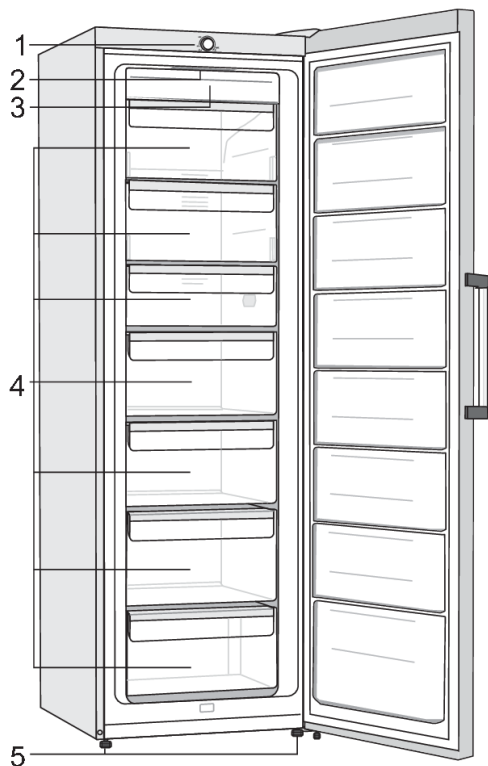
Napomena: ako vaš model ima ručku, pomaknite je na suprotnu stranu slijedeći upute u nastavku.

Uklonite pokrove (1) i otpustite dva vijka (2) kako je prikazano na slici. Zakrenite ručku (3) za 180° i zamijenite je na suprotnoj strani. Zatim pričvrstite vijke (2) i zamijenite pokrove (1).

Opis uređaja

Unutrašnja oprema može se mijenjati u ovisnosti o modelu uređaja.

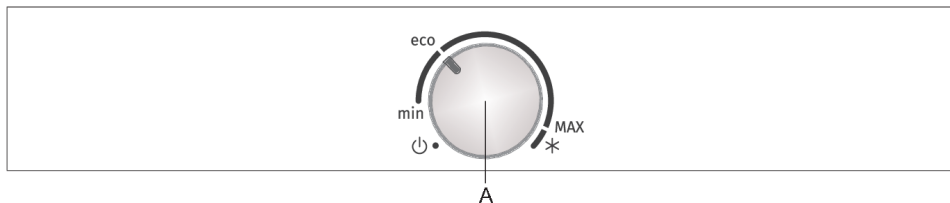
Ovaj proizvod sadržava izvor svjetlosti klase energetske učinkovitosti E.



1. Ploča za upravljanje
2. LED osvjetljenje unutrašnjosti zamrzivača
3. Jedinica zamrzivača NoFrost (rashladna jedinica, ventilator ...)
4. Pretinac za zamrzavanje i čuvanje hrane
5. Nogica

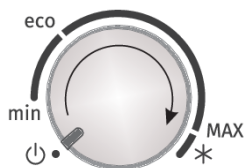
- Pretinci su zaštićeni od izvlačenja. Želite li pretinac izvući iz aparata, izvucite ga do blokade, sprijeda podignite, i na kraju sasvim izvucite.
- Ventilator (skriven u zamrzivaču) osigurava ravnomjerniju raspodjelu temperature. Ne radi kada su vrata zamrzivača otvorena i kada je kompresor u stanju mirovanja.

Upravljanje uređajem



- A. Kotačić za podešavanje temperature, uključivanje/isključivanje uređaja i aktiviranje funkcije super zamrzavanja

Uključenje/isključenje aparata



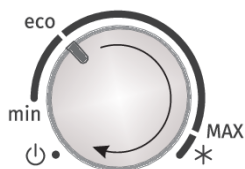
Za uključivanje: okrenite **A** u smjeru kazaljke na satu.

Za isključivanje: okrenite **A** u smjeru suprotnom od kazaljke na satu dok se strelica ne poravna sa simbolom ⏻. (Upozorenje: uređaj će ostati pod naponom, tj. i dalje će biti električne struje u uređaju).

Odabir temperature u uređaju

💡 INFORMACIJA!

Nakon uključivanja uređaja može proći i više sati da se postigne ugođena temperatura, stoga savjetujemo da prije toga u njega ne stavljate namirnice.



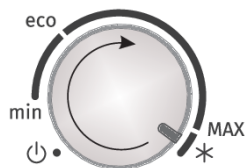
- Za podešavanje željene temperature, okrenite kotačić **A** u smjeru kazaljke na satu.
- Preporučena postavka kotačića **A** je u položaju **eco**.
- Promjena temperature okoliša utjecat će na temperaturu uređaja. Podesite temperaturu u skladu s tim pomoću kotačića **A**. Postavke bliže oznaci **MAX** odgovaraju nižoj temperaturi u uređaju (hladnije), dok postavke bliže oznaci **min** odgovaraju višoj temperaturi (toplije).

💡 INFORMACIJA!

Ako je temperatura prostorije u kojoj se nalazi uređaj niža od 16 °C, preporučujemo da postavite **A** bliže oznaci **MAX**.

Intenzivno zamrzavanje

- Postavku možete koristiti kod prvog uključivanja uređaja, prije čišćenja, kao i 24 sata prije stavljanja većih količina namirnica u uređaj.



Uključenje intenzivnog zamrzavanja: Gumb **A** okrenite na položaj * .

INFORMACIJA!

Kada je uključeno intenzivno zamrzavanje, uređaj radi na najvišem stupnju snage i zbog toga može biti nešto glasniji.

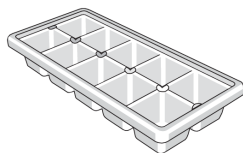
Nakon završetka intenzivnog zamrzavanja okrenite gumb **A** nazad na izabranu vrijednost.

Ako funkcija nije ručno deaktivirana, automatski će se deaktivirati nakon otprilike dva dana. Postavka se vraća na posljednju odabranu vrijednost (položaj kotačića ostat će na *).

Unutarnja oprema uređaja

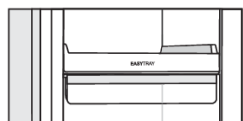
(* Oprema ovisi o modelu)

Posuda za kockice leda *



Da biste napravili kockice leda, napunite posudu vodom i položite je vodoravno u zamrzivač.

Izvlačna polica (EasyTray) *



Neki modeli imaju izvlačnu полицu umjesto pretinca. Izvlačna polica poboljšava pregled i omogućuje jednostavan pristup zamrznutoj hrani.

Zamrzavanje i čuvanje zamrznutih namirnica

Postupak zamrzavanja

INFORMACIJA!

Maksimalna količina svježih namirnica koje smijete odjednom složiti u uređaj, navedena je na etiketi s osnovnim podacima o uređaju. Ukoliko je količina veća, i kakvoća zamrzavanja je lošija, a pogorša se i kakvoća već zamrznutih namirnica.

- Ukoliko želite iskoristiti cjelokupnu zapreminu zamrzivača, možete izvaditi sve pretince.
- Otprilike 24 sata prije zamrzavanja svježih namirnica aktivirajte postavku intenzivno zamrzavanje:
 - Okrenite **A** u položaj * .

Svježe namirnice ne smiju dodirivati već zamrznute paketiće!

- Za zamrzavanje manjih količina svježih namirnica (1-2 kg), paljenje tipke za intenzivno zamrzavanje nije potrebno.

Važna upozorenja za zamrzavanje svježih namirnica



INFORMACIJA!

U zamrzivaču zamrzavajte samo namirnice, koje su za to podesne, i koje dobro podnose niske temperature. Namirnice neka budu kvalitetne i svježje.

Izaberite namirnicama odgovarajuću, prikladnu ambalažu, te ih pravilno zapakirajte.

Pakovanje ne smije propuštati zrak i vlagu, što bi uzrokovalo isušivanje sadržaja i vitaminske gubitke.

Pakirane namirnice označite podacima o vrsti i količini namirnica, te datumom zamrzavanja.

Naročito je važno da se namirnice što prije zamrznu, stoga preporučujemo da ne pravite velike pakete, i da namirnice prije zamrzavanja ohladite

Čuvanje industrijsko zamrznutih namirnica

- Uvijek poštujujte upute proizvođača glede roka čuvanja i upotrebe namirnica. Na ambalaži industrijski zamrznutih namirnica označeno je vrijeme i temperatura čuvanja.
- Birajte samo odgovarajuće zapakirane namirnice, s neoštećenom ambalažom, i pohranjene u zamrzivačima u kojima je temperatura najmanje -18°C ili niža.
- Ne kupujte namirnice puneinja, jer je to znak da su bile već odmrzavane i da je njihova kakvoća lošija.
- Tijekom prijenosa iz trgovine namirnice zaštitite pred odmrzavanjem, jer im svako povećanje temperature skraćuje vrijeme čuvanja i pogoršava njihovu kakvoću.

Vrijeme čuvanja zamrznutih namirnica

Preporučljiva razdoblja držanja namirnica u zamrzivaču

Namirnica	Čas
voće, govedina	od 10 do 12 mjeseci
povrće, teletina, perad	od 8 do 10 mjeseci
divljač	od 6 do 8 mjeseci
Svinjetina	od 4 do 6 mjeseci
mljeveno meso	4 mjeseca
kruh, kolači, gotova jela, nemasna riba	3 mjeseca
iznutrice	2 mjeseca
dimljene kobasice, masna riba	1 mjesec

Odleđivanje zamrznute hrane

- Odleđivanje je značajan postupak u spremanju hrane koja je bila zamrznuta. Hranu je potrebno odleđiti na pravilan način.
- Pogodne metode za odleđivanje hrane su:
 - u hladnjaku,
 - u hladnoj vodi,
 - u mikrovalnoj pećnici ili u konvekcijskoj pećnici koristeći odgovarajući program za odleđivanje.
- Određeni zamrznuti proizvodi mogu se spremati bez prethodnog odleđivanja. Ovu činjenicu proizvođač će obvezno navesti na svojoj ambalaži.

- Namirnice treba pakirati u manje količine. Na taj će se način hrana brže odlediti.
- Djelomično ili potpuno odležene namirnice iskoristite što prije. Bakterije u odleđenim namirnicama ponovno se aktiviraju, i namirnice će se zbog toga vrlo brzo pokvariti. Ovo naročito vrijedi za voće, povrće i unaprijed pripremljenu hranu.
- Djelomično ili potpuno odleženu hranu nemojte ponovno zamrzavati.

Odleđivanje uređaja

Odleđivanje zamrzivača NoFrost

- Odleđivanje zamrzivača NoFrost je automatsko. Naslage inja koje se povremeno mogu pojaviti, automatski će se otopiti i nestati.

Čišćenje uređaja



UPOZORENJE!

Prije čišćenja isključite uređaj iz električne mreže (pogledati poglavlje Uključenje/isključenje uređaja) i izvadite priključni kabel iz utičnice.

- Za čišćenje svih površina koristite meku krpu. Sredstva za čišćenje koja sadrže abrazivna sredstva, kiseline ili rastopine, nisu podesna, jer mogu oštetiti površinu!

Vanjštinu uređaja čistite vodom odnosno blagom otopinom sapunice.

Aluminijske i lakirane površine možete čistiti mlakom vodom kojoj ste dodali blagi deterdžent. Dozvoljeno je korištenje sredstava za čišćenje s niskim sadržajem alkohola (npr. za čišćenje stakla). Za plastične materijale nije dozvoljeno koristiti sredstva za čišćenje koja sadrže alkohol.

Unutrašnjost uređaja i opremu čistite razrijeđenim tekućim deterdžentom i mlakom vodom, kojoj možete dodati malo octa.

- Dijelove unutarnje opreme uređaja nemojte nikad prati u perilici posuđa jer bi ih na taj način mogli oštetiti!

Kondenzatorska jedinica postavljena pored kompresorske jedinice na stražnjoj strani uređaja (samo na nekim modelima) mora biti čista, bez prašine ili drugih nečistoća. Povremeno ju očistite mekanom nemetalnom četkom ili usisivačem.

- Nakon čišćenja uključite uređaj i vratite namirnice.

Rješavanje problema

Smetnja:	Uzrok odnosno otklanjanje
Nakon priključenja na električni napon uređaj ne radi:	<ul style="list-style-type: none">• Provjerite je li zidna utičnica pod naponom, i da li je uređaj uključen.
Rashladni sistem duže vrijeme djeluje neprekidno:	<ul style="list-style-type: none">• Previsoka temperatura okolice.• Prečesto otvaranje vrata, odnosno predugo otvorena vrata.• Nepravilno zatvorena vrata (moguće strano tijelo među vratima, obješena vrata, oštećena brtva,...).• Stavljena prevelika količina svježih namirnica.
Stranice uređaja su tople:	<ul style="list-style-type: none">• To je normalno, budući da su po stranicama provedene cijevi koje se tijekom rada uređaja malo zagriju.
Otežano otvaranje vrata:	<ul style="list-style-type: none">• Ako hoćete ponovno otvoriti upravo zatvorena vrata uređaja, moglo bi se dogoditi da ćete pritom imati poteškoće, odnosno osjetiti otpor. Naime, tijekom otvaranja vrata određena količina hladnog zraka iz unutrašnjosti izađe iz uređaja, a nadomjesti je topliji zrak iz prostorije. Ohlađivanjem tog zraka stvori se negativni tlak (vakuum), koji uzrokuje otpor pri otvaranju vrata. Nakon nekoliko minuta stanje se normalizira, i vrata možete otvoriti bez problema.
LED rasvjeta ne radi:	<ul style="list-style-type: none">• Ako LED rasvjeta ne radi pozovite servisera.• LED rasvjetu nemojte popravljati sami, jer možete doći u dodir s visokim naponom!

Ako nijedan od gore nabrojanih uzroka nije pravi, i sami ne možete otkloniti grešku u radu, obratite se najbližem ovlaštenom servisu, navodeći tip, model i serijski broj s etikete s osnovnim podacima, koja se nalazi u unutrašnjosti uređaja.

Informacije o šumovima

Hlađenje u kombiniranim uređajima za hlađenje i zamrzavanje odvija se pomoću rashladnog sustava opremljenog kompresorom (kod određenih modela potpomognut i ventilatorom), što uzrokuje određenu razinu šumova. Njihova jačina ovisi o postavljanju, pravilnoj upotrebi i starosti uređaja.

- Nakon upućivanja uređaja, djelovanje kompresora odnosno šum pretakanja rashladne tekućine tijekom njegova djelovanja je glasnije i izrazitije. Ovo nije znak kvara i nema utjecaja na životni vijek uređaja. Nakon nekog vremena, glasnost tih šumova se smanji.
- Povremeno se tijekom djelovanja uređaja pojave i neobični ili glasniji šumovi, koji su za uređaj neuobičajeni, i obično su posljedica nepravilnog postavljanja:
 - Uređaj mora stajati ravno i stabilno na tvrdj podlozi.
 - Ne smije dodirivati zid niti susjedne elemente.
 - Provjerite da li je unutrašnja oprema na svom mjestu, odnosno dali zveckaju limenke, boce ili druge posude, koje se međusobno dodiruju.
- Razina glasnog rada uređaja može se privremeno povećati i uslijed većeg opterećenja rashladnog sustava radi učestalog otvaranja vrata, duže vrijeme otvorenih vrata, istovremenog unosa većih količina namirnica, kao i uključjenja funkcije intenzivnog zamrzavanja.

gorenje

GORENJE gospodinjski aparati, d.o.o. Adresa: Partizanska 12, 3320 Velenje, Slovenija
Telefon: +386 (0)3 899 10 00 Faks: +386 (0)3 899 28 00 www.gorenje.com



879107-a4



Pridržavamo pravo na izmjene koje ne utječu na funkcionalnost uređaja.