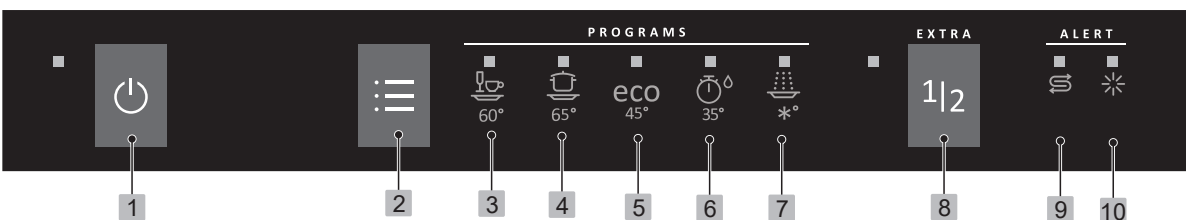


PL

Instrukcja użytkownika

Zmywarka
GS520E15W
GS520E15W

gorenje



- 1 Główny włącznik
- 2 Programator
- 3 Codzienny
- 4 Intensywny
- 5 Eco
- 6 Szybki
- 7 Płukanie

- 8 Połowa załadunku
- 9 Wskaźnik środka do płukania
- 10 Wskaźnik soli

Instrukcje bezpieczeństwa	2
Przed pierwszym użyciem	3
Ładowanie zmywarki	4
Użytkowanie zmywarki	5
Ustawienia	8
Pielęgnacja i czyszczenie	10
Rozwiązywanie problemów	12
Montaż	16
Serwis	18
Informacje dla instytucji testujących	18
Dane techniczne	20

Instrukcje bezpieczeństwa

Informacje ogólne

- Przeczytać instrukcję użytkowania i umieścić ją w bezpiecznym miejscu.
- Nie wolno używać zmywarki do innych celów niż wskazane w niniejszej instrukcji użytkowania.
- Na drzwiach zmywarki ani w koszach zmywarki nie wolno umieszczać rzeczy innych niż naczynia.
- Nie wolno zostawiać otwartych drzwi zmywarki, ponieważ stwarza to ryzyko potknięcia.
- Należy stosować tylko detergent do zmywarek!
- Urządzenie może być obsługiwane przez dzieci w wieku 8 lat i starsze oraz przez osoby z niepełnosprawnością fizyczną, umysłową, utratą pamięci lub nie posiadające doświadczenia ani wiedzy. Osoby takie muszą być nadzorowane w czasie obsługi urządzenia lub poinstruowane w zakresie jego obsługi oraz powiązanych zagrożeń. Urządzenie nie może być czyszczone przez dzieci bez nadzoru.
- Nie wolno pozwalać dzieciom na zabawę zmywarką.
- Uszkodzony przewód zasilający może być wymieniony tylko przez wykwalifikowanego elektryka.
- Zmywarkę można użytkować tylko w warunkach domowych, do zmywania naczyń. Wszelkie inne sposoby użytkowania są zabronione.
- Do zmywarki nie wolno wkładać naczyń z pozostałościami rozpuszczalnika, ponieważ grozi to eksplozją. W zmywarce nie wolno zmywać też talerzy zabrudzonych popiołem, woskiem lub środkami smarnymi.

⚠ OSTRZEŻENIE!

Noże i inne ostro zakończony przedmioty należy układać ostrą stroną w dół w koszu na sztućce lub poziomo w innych koszach.

Montaż

Patrz sekcja Montaż.

Bezpieczeństwo dzieci

- Zawsze po dodaniu detergentu należy niezwłocznie uruchomić zmywarkę.
- Nie pozwalać dzieciom zbliżać się do zmywarki, gdy drzwi są otwarte. Wewnątrz mogą znajdować się pozostałości detergentu.
- Nie wolno pozwalać dzieciom na obsługę zmywarki lub zabawę zmywarką. Należy zachować szczególną czujność, gdy drzwi są otwarte.

⚠ OSTRZEŻENIE!

Nie wolno pozostawiać dzieci bez opieki – detergent do zmywarek jest żrący!

Przechowywanie/transport w zimie

- Zmywarkę należy przechowywać w miejscach, w których temperatura nie spada poniżej zera.
- Należy unikać transportu na duże odległości w bardzo niskiej temperaturze.
- Zmywarkę należy transportować pionowo lub ułożoną na tylnej ściance.

Zasada działania zabezpieczenia przed przelaniem

Zabezpieczenie przed przelaniem opróżnia zmywarkę i odcina zasilanie wodą, gdy jej poziom podniesie się powyżej wartości normalnej. W przypadku uruchomienia zabezpieczenia przed przelaniem należy odciąć dopływ wody i wezwać serwis.

Opakowanie

Odpady należy segregować zgodnie z lokalnymi przepisami.

Utylizacja

- Po zakończeniu eksploatacji zmywarki, gdy ma ona zostać poddana utylizacji, należy niezwłocznie uniemożliwić jej uruchomienie. Wyciągnąć kabel zasilający i uciąć go tak krótko, jak to możliwe.
- Zmywarka została wyprodukowana i oznaczona jako produkt poddawany odzyskowi.
- Informacje na temat odpowiedniego miejsca i sposobu przekazania zmywarki do odzysku uzyskać można u lokalnych władz

Przed pierwszym użyciem

Zmiękczacze wody

Zmywarka pracuje najskuteczniej z miękką wodą (woda z niewielką ilością minerałów). Twarda woda pozostawia białe osady na naczyńkach i zmywarce.

Twardość wody mierzona jest z wykorzystaniem następujących jednostek: stopnie niemieckie twardości wody (°dH) oraz stopnie francuskie twardości wody (°fH). Wodę o twardości przekraczającej 6°dH (9°fH) trzeba zmiękczyć. Jest to przeprowadzane automatycznie z wykorzystaniem wbudowanego zmiękczacza wody. Optymalne działanie zmiękczacza wymaga podania twardości doprowadzanej wody.

Informacje na temat twardości wody na danym obszarze można uzyskać w lokalnym zakładzie wodociągowym.

Regulacja zmiękczacza wody

W rozdziale Ustawienia na stronie 8 przedstawiono sposób regulacji zmiękczacza wody.

Uzupełnianie soli

Przed pierwszym uruchomieniem zmywarki ze zmiękczaczem wody należy napełnić pojemnik na sól, aby umożliwić automatyczne zmiękczenie wody dopływającej. Używać tylko soli gruboziarnistej lub specjalnej soli regeneracyjnej do zmywarek.

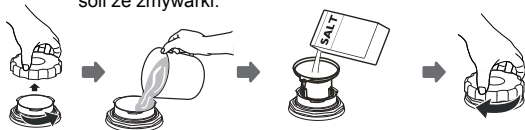
⚠ OSTRZEŻENIE!

Aby uniknąć rdzewienia, niezwłocznie po nasypaniu soli należy uruchomić program zmywania.

Nie wolno nigdy wlewać detergentu do zmywarek do pojemnika na sól. Spowoduje to uszkodzenie zmiękczacza wody!

Przy pierwszym uruchomieniu należy:

- 1 Odkręcić pokazywaną na ilustracji pokrywkę.
- 2 Umieścić dołączony do zmywarki lejek w otworze do napełniania pojemnika na sól. Najpierw włączyć około 1 l wody.
- 3 Następnie dodać maksymalnie 1,5 kg soli, do wypełnienia pojemnika.
- 4 Wytrzeć nadmiar soli, aby umożliwić prawidłowe dokręcenie pokrywki.
- 5 Uruchomić program, aby wypłukać wszelkie pozostałości soli ze zmywarki.



Wskaźnik konieczności uzupełnienia soli

Gdy konieczne jest uzupełnienie soli, na wyświetlaczu podświetlony zostanie powyższy symbol.

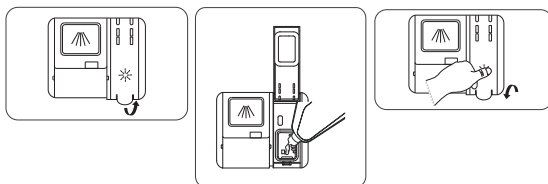
Gdy sól się skończy, należy odkręcić zakrętkę i nasypać sól do pojemnika. Wodę trzeba wlewać tylko przy pierwszym uzupełnieniu. Wytrzeć do czysta i dokręcić zakrętkę. Uruchomić program, aby wypłukać wszelkie pozostałości soli ze zmywarki.

Po uzupełnieniu soli symbol może zgasnąć dopiero po pewnym czasie.

Uzupełnianie środka do płukania

Środek do płukania przyspiesza oraz usprawnia suszenie. Zapewnia on również lepsze rezultaty mycia oraz bardziej czyste naczynia bez plam.

- 1 Otworzyć pokrywkę przedziału na płyn do płukania.
- 2 Ostrożnie dodać nabłyszczacz.
- 3 Wytrzeć środek, który mógł się rozlać wokół przedziału.
- 4 Prawidłowo zamknąć pokrywkę.



Wskaźnik konieczności uzupełnienia środka do płukania

Gdy konieczne jest uzupełnienie środka do płukania, na wyświetlaczu podświetlony zostanie powyższy symbol.

Po uzupełnieniu soli symbol może zgasnąć dopiero po pewnym czasie.

Ustawianie ilości środka do płukania

Ilość środka do płukania należy zwiększyć:

- Jeżeli na naczyńkach są ślady wody.

Ilość środka do płukania należy zmniejszyć:

- Jeżeli naczynia pokryte są lepka białą/niebieską warstwą.
- Jeżeli na naczyńkach są zacieki.
- Powstawanie piany. W przypadku bardzo miękkiej wody środek do płukania można rozwinąć w stosunku 50:50.

W rozdziale Ustawienia na stronie 8 przedstawiono sposób regulacji Ustawianie ilości środka do płukania.

Ladowanie zmywarki

Zmywanie ekonomiczne

- Aby oszczędzić energię, zmywarki nie należy uruchamiać do czasu jej całkowitego załadowania.
- Nie płukać pod bieżącą wodą. Usunąć tylko większe resztki żywności przed włożeniem do zmywarki.
- Wybierać deterenty przyjazne dla środowiska. Zapoznać się z deklaracją dotyczącą wpływu na środowisko podaną na opakowaniu!
- Lekko zabrudzone naczynia można zmywać z wykorzystaniem programu zmywania w niskiej temperaturze.
- Najlepsze rezultaty suszenia można uzyskać poprzez nieznaczne uchylenie drzwi po zakończeniu programu (jeżeli zmywarka jest zabudowana, sąsiadujące meble muszą być odporne na wilgoć).

Krucze naczynia

Niektórych naczyń nie można zmywać w zmywarce. Może to wynikać z kilku czynników. Niektóre materiały nie są odporne na wysoką temperaturę, a inne mogą zostać uszkodzone przez detergent.

Kosze zmywarki

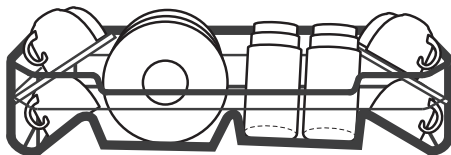
Zmywarka wyposażona jest w górny kosz oraz dolny kosz z koszem na sztućce.

Górny kosz

W górnym koszu należy umieszczać szklanki, filiżanki, miski, małe talerzyki i spodki. Wszystkie zabrudzone powierzchnie powinny być skierowane do wewnątrz i w dół. Kieliszki do wina należy ustawiać na półce na kieliszki.

Górny kosz

W górnym koszu należy umieszczać szklanki, filiżanki, miski, małe talerzyki i spodki. Wszystkie zabrudzone powierzchnie powinny być skierowane do wewnątrz i w dół. Kieliszki do wina należy ustawiać na półce na kieliszki.

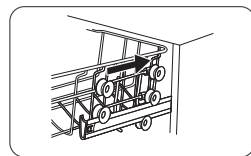
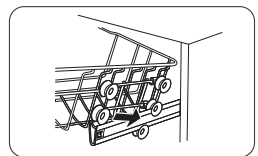
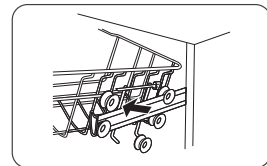
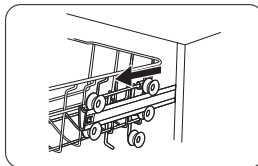


Aby ułatwić sobie układanie garnków i naczyń, półkę na filiżanki można złożyć do góry lub do dolu.



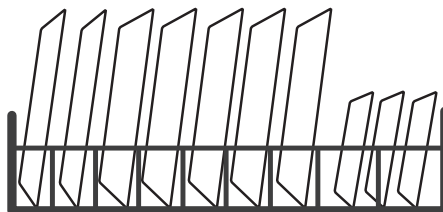
Podnoszenie i opuszczanie górnego kosza

- 1 Wyciągnąć górny kosz (kosz musi być pusty).
- 2 Chwycić górny kosz oboma dłońmi, wyciągnąć go i uchylić w drugie położenie.
- 3 Włożyć do niego górny kosz.



Dolny kosz

W dolnym koszu należy umieszczać talerze, małe talerze, półmiski, garnki i sztućce (w koszu na sztućce).



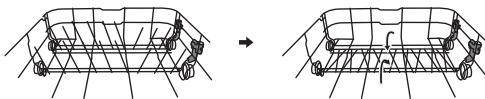
Kosz na sztućce

Sztućce wkładać uchwytem skierowanym w dół (z wyjątkiem noży) i rozkładając je tak szeroko, jak to możliwe. Upewnić się, że łyżki nie są ułożone jedna w drugiej.

Umieścić kosz na sztućce w dolnym koszu.

Składane kolce

Na czas zmywania garnków należy złożyć składane kolce (podpory na talerze). Przed przestawieniem składanych kolców zwinąć zaczep poprzez dociśnięcie go w kierunku do środka.



UWAGA!

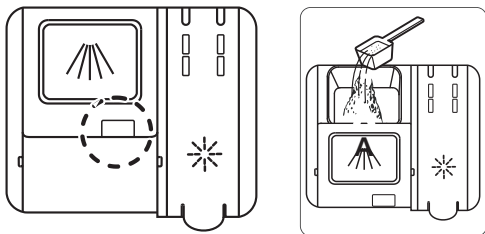
Włożyć naczynia do zmywarki w taki sposób, aby woda mogła z nich spłynąć – jest to szczególnie ważne w przypadku naczyń plastikowych.

Sprawdzić, czy ramiona zraszające mogą się swobodnie obracać.

Użytkowanie zmywarki

Dodawanie detergentu

Dodawac detergent do przedziału na detergent. Wszelkie pytania dotyczące stosowania detergentu należy kierować do jego producenta.



A Miejsce umieszczenia detergentu do głównego cyklu mycia.

Ilość użytego detergentu zależy od twardości wody.

Należy przestrzegać instrukcji na opakowaniu detergentu. Zmywarka wyposażona jest w zmiękczacze wody, tak więc należy stosować detergent i środek do płukania w ilości odpowiedniej dla wody miękkiej.

Użycie za dużej lub za małej ilości detergentu może skutkować mniej skutecznym zmywaniem oraz stanowi większe obciążenie dla środowiska.

UWAGA!

Stosować wyłącznie detergent do zmywarek. Nie wolno stosować płynu do mycia ze względu na pianę, która uniemożliwia skuteczne działanie zmywarki.

Tabletki do zmywarki

Jeżeli pokrywy dozownika nie można zamknąć, tabletkę należy przełamać na pół. Zbyt ciasno zamknięta pokrywa, która nie otwiera się łatwo, może spowodować, że detergent nie zostanie użyty prawidłowo.

Proszę zapoznać się z podanymi na opakowaniu zaleceniami producenta dotyczącymi miejsca umieszczenia kostek w zmywarce (np. w koszyczku na sztućce, w przegrodzie detergentu, itp.).

UWAGA!

Nie zaleca się stosowania tabletek do zmywarek z krótkimi programami (krótszymi niż 75 minut). W takim przypadku należy stosować detergent do zmywarek w proszku lub płynie.

Detergent 3-w-1/wszystko-w-jednym

Należy dokładnie zapoznać się z instrukcjami takich produktów. W przypadku jakichkolwiek wątpliwości skontaktować się z producentem detergentu.

Główny włącznik

Nacisnąć i przytrzymać wciśnięty główny włącznik, aż wyświetlacz się podświetli.

PROGRAMS – Wybór programu

Nacisnąć programator jednokrotnie lub kilka razy, aż aktywowany zostanie symbol wybranego programu.



60° Codzienny

Skuteczny program do codziennego zmywania lekko zaschniętych resztek (ten program nie jest przeznaczony do zmywania przypalonych resztek jedzenia, na przykład na naczyaniach do pieczenia).



65° Intensywny

Program do bardzo zabrudzonych naczyń takich jak garnki, naczynia żaroodporne i do pieczenia. Program doskonały również do zmywania naczyń o szczególnych wymaganiach w zakresie higieny, takich jak butelki dla dzieci czy deski do krojenia. Jeżeli naczynia te nie wypełniają całkowicie zmywarki można dodać talerze itp.

eco

45° Eco

Ten program przeznaczony jest do mycia normalnie zabrudzonych naczyń i stanowi najbardziej efektywny program w zakresie zużycia energii i wody.



35° Szybki

Ten program służy do mycia nieznacznie zabrudzonych szklanek i porcelany, np. filiżanek do kawy.



*° Płukanie

Służy do płukania naczyń oczekujących na całkowite wypełnienie zmywarki.

EXTRA – Wybór opcji

1|2 Połowa załadunku

Opcja ta dostosowuje program zmywania do wypełnionej do połowy zmywarki poprzez użycie mniejszej ilości energii i wody.

Uruchamianie zmywarki

Uruchomienie zmywarki jest możliwe po zamknięciu drzwiczek. Jeżeli główny wyłącznik zasilania znajduje się w pozycji włączonej, po zamknięciu drzwiczek zmywarka zostanie uruchomiona automatycznie.

Zatrzymywanie lub zmiana programu

Aby zmienić program po uruchomieniu zmywarki, należy otworzyć drzwi, a następnie nacisnąć i przytrzymać główny włącznik, aż wyświetlacz zgaśnie. Dodać detergent, jeżeli pokrywka dozownika detergentu została otwarta. Następnie nacisnąć główny włącznik, wybrać nowy program i zamknąć drzwi.

W jaki sposób można dołożyć naczynia?

Otworzyć drzwiczki. Zmywarka wyłączy się samoczynnie. Włożyć naczynia i zamknąć drzwiczki. Po krótkiej chwili zmywarka powróci do wykonywania programu.

Jak uzyskać najlepszy efekt suszenia

- Całkowicie załadować zmywarkę.
- Włożyć naczynia do zmywarki w taki sposób, aby woda mogła z nich spłynąć – jest to szczególnie ważne w przypadku naczyń plastikowych.
- Uzupelnić środek do płukania lub zwiększyć dozowaną ilość.
- Nieznacznie uchylić drzwi po zakończeniu programu.
- Przed rozładowaniem zmywarki należy odczekać, aż naczynia ostygną.

Po zakończeniu programu

Zmywarka wyłącza się automatycznie po zakończeniu programu. Po każdym użyciu należy zamknąć zawór wody.

Wyłączenie zmywarki głównym włącznikiem lub wskutek zaniku zasilania

Jeżeli program zmywania nie dobiegł końca, przerwany program będzie kontynuowany po przywróceniu zasilania.

UWAGA!

Otwieranie drzwiczek w czasie zmywania jest niebezpieczne, ponieważ można poparzyć się gorącą wodą.

Wyświetlacz przedni

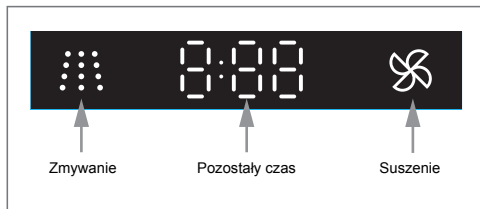


Tabela programów

PROGRAMS – Program	Detergent, przedział 1 / 2 (ml)	EXTRA – Opcje	Zmywanie wstępne	Zmywanie główne	Liczba płukań	Płukanie końcowe	Zużycie ¹⁾		
							Czas zmywania (ok. godz:min)	Energia (ok. kWh)	Zużycie wody (l)
Codzienny	4/ 13		1	60°C	1	60°C	1:00	0,897	13,3
Intensywny	4/ 13		1	65 °C	2	65 °C	3:25	1,378	15,3
Eco 2)	17			45 °C	1	60°C	3:55	0,704	9
Szybki	12			35 °C	1	30 °C	0:20	0,315	10
Płukanie	--- / ---		1	--- / ---	--- / ---	--- °C	0:15	0,02	3,6

1) Zużycie mediów zależy od czynników takich jak temperatura doprowadzonej wody, temperatura w pomieszczeniu, ilość naczyń, wybrane funkcje dodatkowe i inne.

2) Ten program zmywania to standardowy cykl zmywania, na podstawie którego ustalono efektywność energetyczną. Program przeznaczony jest do zmywania normalnie zabrudzonych naczyń i jest najbardziej efektywnym programem w zakresie zużycia energii i wody.

Ustawienia

Dostosowanie spożycia soli

Zmywarka jest zaprojektowany w celu umożliwienia regulacji w ilości zużytej soli na podstawie twardości stosowanej wody. Ma to na celu optymalizację i dostosowanie poziomu zużycia soli.

Wykonaj poniższe czynności, aby dostosować spożycie soli.

1. Włącz urządzenie;
2. Otwórz drzwi, naciśnij przycisk programu przez ponad 5 sekund, aby uruchomić tryb ustawień zmiękczacza wody w ciągu 60 sekund po włączeniu urządzenia;
3. Naciśnij przycisk programu, aby wybrać odpowiedni zestaw zgodnie z lokalnym środowiskiem, zestawy zmieniają się w następującej kolejności:
H4->H5->H6->H1->H2->H3;
4. Naciśnij przycisk zasilania, aby zakończyć konfigurację modelu.

TWARDOŚĆ WODY				Pozycja selektora	Zużycie soli (g/cykl)
niemieckie °dH	francuskie °fH	brytyjskie °Clarke	Mmol/l		
0 - 5	0 - 9	0 - 6	0 - 0.94	H1-> Płucz jasne światło	0
6 - 11	10 - 20	7 - 14	1.0 - 2.0	H2-> Szybkie pranie Jasne światło	9
12 - 17	21 - 30	15 - 21	2.1 - 3.0	H3-> Płukanie i Szybkie światło jasne	12
18 - 22	31 - 40	22 - 28	3.1 - 4.0	H4-> Światło ECO jasne	20
23 - 34	41 - 60	29 - 42	4.1 - 6.0	H5-> ECO i Płucz Light jasny	30
35 - 55	61 - 98	43 - 69	6.1 - 9.8	H6-> Eco i Quick Light jasne	60

1°dH=1.25 °Clarke=1.78 °fH=0.178mmol/l

Ustawienie fabryczne: H3

W kwestii stopnia twardości dostarczanej wody należy skontaktować się z regionalnym Zarządem Gospodarki Wodnej.

Regulacja środka nabłyszczającego

Aby uzyskać lepszą wydajność suszenia z ograniczonym środkiem nabłyszczającym, zmywarka została zaprojektowana w celu dostosowania zużycia przez użytkownika. Wykonaj poniższe czynności.

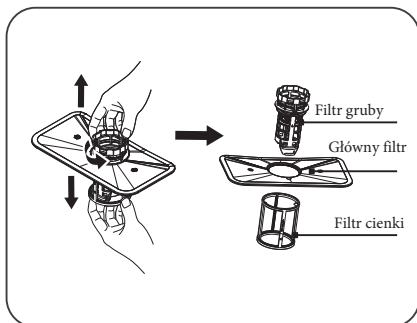
1. Włącz urządzenie;
2. Otwórz drzwi, w ciągu 60 sekund po kroku 1, naciśnij przycisk Program przez ponad 5 sekund, a następnie naciśnij przycisk połowicznego obciążenia, aby przejść do trybu ustawień.
3. Naciśnij przycisk Program, aby wybrać odpowiedni zestaw zgodnie z nawykami używania, zestawy zmieniają się w następującej kolejności:
D1->D2->D3->D4->D5->D1,
4. Naciśnij przycisk zasilania, aby zakończyć konfigurację modelu.

Pozycja selektora	Ilość płynu nabłyszczającego (mL)
D1-> Płucz jasne światło	1.2
D2-> Szybkie pranie Jasne światło	2.4
D3-> Płukanie i Szybkie światło jasne	3.6
D4-> Światło ECO jasne	4.8
D5-> ECO i Płucz Light jasny	6.0

Pielęgnacja i czyszczenie

Układ filtracyjny

Filtr uniemożliwia większym resztkom żywności lub innym przedmiotom przedostanie się do wnętrza pompy. Resztki mogą zablokować filtr, wówczas należy je usunąć.



Na układ filtracyjny składają się filtr gruby, płaski (główny filtr) i mikrofiltr (filtr drobny).

1 Główny filtr.

Zebrane w tym filtrze resztki żywności i zanieczyszczenia są rozdrabniane przy pomocy specjalnego strumienia tryskającego z dolnego ramienia spryskiwacza, a następnie spłukiwane do odpływu.

2 Filtr gruby.

W filtrze grubym zbierają się większe elementy, które mogłyby zablokować odpływ, takie jak kawałki kości lub szkła. Zebrane w filtrze elementy usuwa się poprzez delikatne ściśnięcie umieszczonego na filtrze kranika, a następnie ich wyciągnięcie.

3 Filtr cienki.

Filtr ten zatrzymuje po spłynięciu wody resztki żywności i zanieczyszczenia uniemożliwiając ich ponowne osadzenie się na naczyniach w czasie mycia.

Zespół filtracyjny

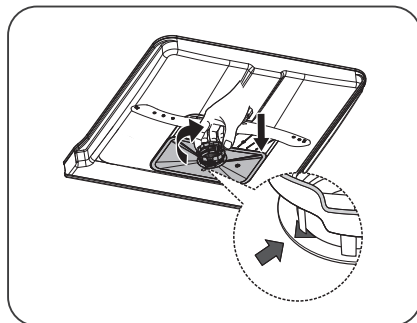
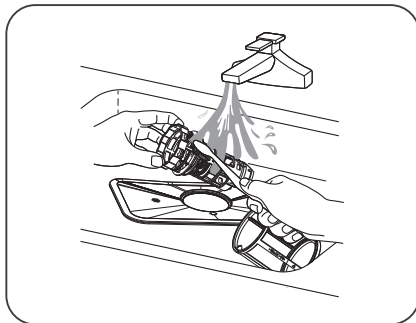
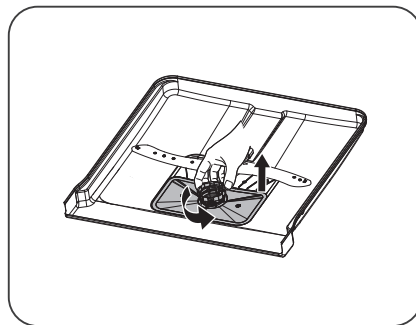
Filtr skutecznie usuwa kawałki żywności z wody użytej do zmywania, dzięki czemu można ją ponownie użyć w czasie tego samego cyklu. Dla uzyskania najlepszych wyników i wydajności filtr należy regularnie czyścić. Dlatego też dobrym pomysłem jest usuwanie większych kawałków żywności zatrzymanych w filtrze po każdym cyklu mycia poprzez przepłukanie pod bieżącą wodą półokrągłego filtra z pojemnikiem. Urządzenie filtracyjne wyjmuje się pociągając do góry za uchwyt pojemnika.

1. Przekręć filtr w kierunku przeciwnym do ruchu wskazówek zegara.
2. Podnieś zespół filtracyjny do góry.

UWAGA!

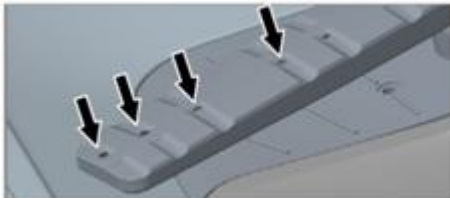
Nie wolno użytkować zmywarki z wyjętymi filtrami!

Nieprawidłowe założenie filtra zgrubnego może skutkować niezadowolającymi rezultatami zmywania.



Ramiona zraszające

Otwory i łożyska mogą w pewnych okolicznościach zostać zablokowane. Wyjąć zanieczyszczenia za pomocą szpilki lub podobnego przedmiotu. Ramiona zraszające mają również otwory od spodu.



Aby ułatwić czyszczenie, ramiona zraszające można zdemontować. Należy pamiętać o ich prawidłowym zamontowaniu po oczyszczeniu.

Dolne ramie zraszające

- Pociągnąć dolne ramie zraszające prosto w górę, aby je wyjąć.



Górne ramie zraszające

- 1 Wyciągnąć górny kosz.

- 2 Odkręcić łożyska ramienia zraszającego w lewo, aby zdjąć ramie zraszające z górnego kosza.



Drzwi

Krawędzie wokół drzwi należy czyścić tylko wilgotną ściereczką (z niewielką ilością środka do czyszczenia w razie potrzeby).

Osady z kamienia

Komora zmywarki wykonana jest ze stali nierdzewnej i jest zazwyczaj czyszczona w czasie normalnego użytkowania. W przypadku twardej wody w zmywarce może odłożyć się kamień. Należy wtedy wlać dwie łyżeczki kwasu cytrynowego do przedziału na detergent i uruchomić program Intensywny (bez naczyń w zmywarce).

Panel przedni

Przyciski należy utrzymywać w czystości oraz wolne od tłuszczu. Przyciski należy czyścić za pomocą suchej lub delikatnie zwilżonej szmatki. Nie wolno stosować środków czyszczących – mogą one porysować powierzchnię. Przed rozpoczęciem czyszczenia należy wyłączyć zmywarkę głównym włącznikiem, aby uniknąć przypadkowej aktywacji przycisków.

Rozwiązywanie problemów

Typ usterki wskazany na wyświetlaczu		Czynność
Płucz jasne światło	Usterka wlotu wody	Sprawdzić czy kurek z wodą jest otwarty. Sprawdzić czy nie jest zablokowany zewnętrzny filtr na wężu doprowadzającym wodę. Jeśli problem się utrzymuje, skontaktować się z działem serwisowym.
Płukanie i Szybkie światło jasne	Żądana temperatura nie osiągnięta	Skontaktować się z działem serwisowym.
Światło ECO jasne	Nadmiar wody	Zamknąć kurek z wodą i skontaktować się z działem serwisowym.

Nacisnąć dowolny przycisk, aby usunąć sygnał błędu.

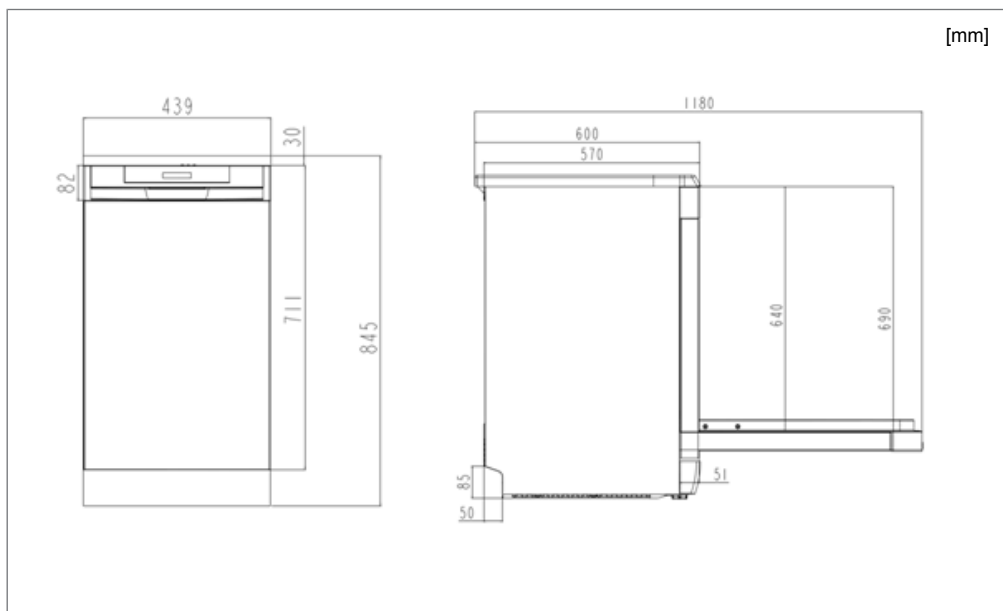
Problem	Możliwe przyczyny	Czynność
Przyciski nie reagują na naciskanie.	Przyciski zostały naciśnięte za szybko po otwarciu drzwi.	Odczekać chwilę i ponowić próbę.
	Przyciski są brudne.	Wyczyścić je suchą lub lekko wilgotną szmatką.
	Drzwi są zamknięte.	Otworzyć drzwi. Przyciski działają tylko przy otwartych drzwiach.
Nie można zamknąć drzwi.	Kosze są nieprawidłowo ustawione.	Sprawdzić, czy kosze są prawidłowo ustawione w płaszczyźnie poziomej.
		Sprawdzić, czy naczynia nie uniemożliwiają prawidłowego wsunięcia koszy.

Problem	Możliwe przyczyny	Czynność
Zmywarka nie uruchamia się.	Drzwi są nieprawidłowo zamknięte.	Sprawdzić.
	Zmywarka została otwarta w celu dołożenia brudnych naczyń podczas wykonywania programu.	Zamknąć drzwiczki i czekać. Po kilku chwilach zmywarka powróci do wykonywania programu.
	Zadziałał bezpiecznik/wyłącznik automatyczny.	Sprawdzić.
	Wtyczka nie jest włożona do gniazdka ściennego.	Sprawdzić.
	Zawór wody jest zamknięty.	Sprawdzić.
	Przelanie/wycieki.	Sprawdzić.
	Ze zmywarki dobiega dźwięk wirowania (pompa odpływowa), który nie ustaje po wyłączeniu zasilania głównym włącznikiem.	Zamknąć zawór wody. Wyjąć wtyczkę i wezwać serwis.
	Sprawdzić, czy opcja Opóźniony start nie jest aktywna.	Aby anulować opcję Opóźniony start, należy nacisnąć i przytrzymać główny włącznik do czasu wyłączenia wyświetlacza. Uruchomić ponownie zmywarkę.
Naczynia nie są czyste.	Ramiona zraszające nie obracają się.	Zdemontować ramiona i wyczyścić je.
		Sprawdzić, czy naczynia nie blokują ruchu ramion zraszających.
	Stary detergent. Detergent to produkt, który traci z czasem swoje właściwości.	Należy unikać kupowania dużych opakowań.
	Nieprawidłowa ilość detergentu.	Ilość należy ustalić z uwzględnieniem twardości wody. Zastosowanie zbyt dużej lub zbyt małej ilości detergentu skutkuje niesatysfakcjonującymi rezultatami mycia.
	Za mało intensywny program zmywania.	Wybrać bardziej intensywny program.
	Naczynia załadowane nieprawidłowo.	Nie przykrywać porcelany dużymi miskami lub podobnymi naczyniami. Unikać ustawiania bardzo wysokich szklanek w narożnikach koszy.
	Szklanki i filiżanki przewróciły się w czasie biegu programu.	Ustawić naczynia tak, aby były stabilne.
	Filtr jest założony nieprawidłowo.	Mocno dokręcić filtr. Patrz sekcja Pielęgnacja i czyszczenie.

Problem	Możliwe przyczyny	Czynność
Plamy na stali nierdzewnej lub srebrze.	Niektóre produkty spożywcze, takie jak musztarda, majonez, cytryna, ocet, sól i sosy mogą powodować powstawanie śladów na stali nierdzewnej, jeżeli zostaną na niej pozostawione na zbyt długi czas.	Takie produkty spożywcze należy splukiwać, jeżeli zmywarka nie zostanie uruchomiona od razu. Można też skorzystać z programu Płukanie.
	Stal nierdzewna może spowodować powstanie plam na elementach ze srebra, jeżeli zetkną się w czasie zmywania. Aluminium również może powodować powstawanie plam na naczyniach.	Nie wolno dopuścić, aby elementy ze stali nierdzewnej i srebra się ze sobą stykały w czasie zmywania.
Plamy lub nalot na naczyniach.	Ze zmiękczacza wody wycieka sól.	Sprawdzić, czy pokrywka pojemnika na sól jest prawidłowo dokręcona. Jeżeli tak, należy wezwać serwis.
	Nieprawidłowe nastawienie zmiękczacza wody.	Patrz sekcja Ustawienia.
	Nieprawidłowo ustawiona ilość środka do płukania.	Patrz sekcje Przed pierwszym użyciem i Ustawienia.
	Pojemnik na sól pusty.	Uzupełnić sól. Patrz sekcja Przed pierwszym użyciem.
	Używany jest detergent 3-w-1/wszystko-w-jednym i aktywna jest opcja TAB (Detergent 3-w-1/wszystko-w-jednym).	Wyłączyć opcję TAB (Detergent 3-w-1/wszystko-w-jednym) i uzupełnić sól i środek do płukania.
	Zbyt wysoka temperatura i/lub zbyt duża ilość detergentu mogą uszkodzić naczynia kryształowe. Niestety szkód nie można naprawić, można im tylko zapobiegać.	Naczynia kryształowe należy zmywać w niskiej temperaturze i z niewielką ilością detergentu. Dalsze informacje można uzyskać u producenta detergentu.
Naczynia pokryte są lepką białą/niebieską warstwą.	Nastawa ilości środka do płukania za wysoka.	Zmniejszyć nastawę. Patrz sekcje Przed pierwszym użyciem i Ustawienia. W przypadku bardzo miękkiej wody środek do płukania można rozwinąć w stosunku 50:50.
Po zmywaniu pozostały plamy.	Szmirka i herbata są trudne do usunięcia.	Użyć detergentu ze składnikiem wybielającym.
Stukotanie w czasie zmywania.	Naczynia są ułożone nieprawidłowo lub ramiona zraszające nie obracają się.	Sprawdzić, czy naczynia są prawidłowo ustawione. Obrócić ramionami zraszającymi, aby potwierdzić, że o nic nie zaczepiają.

Problem	Możliwe przyczyny	Czynność
W zmywarce pozostaje woda.	Zablokowany wąż odpływowy.	Odłączyć wąż odpływowy w punkcie, w którym przyłączony jest do syfonu zlewu. Sprawdzić, czy nie ma w nim zanieczyszczeń. Czy odcinek rury w kształcie stożka został przycięty do średnicy wewnętrznej minimum 14 mm?
	Załamanie węża odpływowego.	Sprawdzić, czy wąż odpływowy nie jest załamany ani zgięty pod zbyt małym kątem.
	Filtry są zapchane.	Wyczyścić filtr zgrubny i dokładny.
	Zanieczyszczenia w pompie odpływowej.	Wyczyścić pompę odpływową. Patrz sekcja Pielęgnacja i czyszczenie.
Ze zmywarki wydobywa się nieprzyjemny zapach.	Zanieczyszczenia wokół uszczelek i w narożnikach.	Wyczyścić za pomocą szczotki i niskopięniącego środka do czyszczenia.
	Przed długi czas stosowano wyłącznie programy zmywania w niskiej temperaturze.	Uruchamiać program zmywania w wysokiej temperaturze przynajmniej raz w miesiącu.
Naczynia nie są wystarczająco suche.		
	Zmywarka nie jest całkowicie załadowana.	Całkowicie załadować zmywarkę.
	Środek do płukania wymaga uzupełnienia lub jego ilość jest ustawiona na zbyt niską wartość.	Uzupełnić środek do płukania lub zwiększyć jego ilość. Patrz sekcje Przed pierwszym użyciem i Ustawienia.
	Używany jest detergent 3-w-1/wszystko-w-jednym i aktywna jest opcja TAB (Detergent 3-w-1/wszystko-w-jednym).	Wyłączyć opcję TAB (Detergent 3-w-1/wszystko-w-jednym) i uzupełnić sól i środek do płukania.
		Nieznacznie uchylić drzwi po zakończeniu programu.

Montaż



Przeczytanie i przestrzeganie poniższych instrukcji i wytycznych jest niezwykle ważne. Montaż i podłączenie urządzenia należy przeprowadzić zgodnie z oddzielnymi instrukcjami instalacji.

Instrukcje bezpieczeństwa

- Połączenia elektryczne, doprowadzające i odprowadzające muszą być wykonane przez przeszkolonego profesjonalistę.
- Należy zawsze przestrzegać obowiązujących przepisów dotyczących podłączania do źródła wody, kanalizacji i sieci elektrycznej.
- W czasie montażu należy zachować ostrożność. Nosić rękawice ochronne. Montaż musi być przeprowadzany przez dwie osoby.
- Na podłodze pod zmywarką umieścić szczelną tackę ochronną, aby uniknąć uszkodzeń spowodowanych potencjalnymi wyciekami wody.
- Przed przykręceniem zmywarki należy sprawdzić jej działanie poprzez uruchomienie programu Płukanie. Sprawdzić, czy zmywarka napelnia się wodą, a następnie opróżnia. Sprawdzić również, czy wszystkie złącza są szczelne.

⚠ OSTRZEŻENIE!

W czasie montażu zmywarki należy odciąć dopływ wody.

⚠ OSTRZEŻENIE!

W czasie wykonywania prac wtyczka musi być wyjęta z gniazdka lub zasilanie odcięte z gniazdka.

Przygotowanie

- Wymiary wnętrza i przyłączy podano w oddzielnej instrukcji instalacji. Przed rozpoczęciem montażu sprawdzić, czy wszystkie wymiary są prawidłowe. Należy pamiętać, że wysokość drzwi można regulować, co pozwala zastosować inne mocowania.
- Upewnić się, że powierzchnia, na której montowana jest zmywarka jest stabilna. Wypoziomować zmywarkę poprzez regulację czterech nóżek.

Podłączanie odpływu

Inne potrzebne informacje podane są w instrukcji instalacji.

Wąż odpływowy można wydłużyć o maksymalnie 3 m (całkowita długość węża odpływowego nie może przekroczyć 4,5 m). Wszelkie połączenia i rury łączące muszą mieć średnicę wewnętrzną minimum 14 mm. Jednak najlepiej jest wymienić wąż odpływowy na nowy, bez takich połączeń.

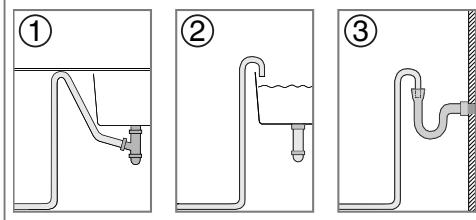
Żaden odcinek węża odpływowego nie może znajdować się o więcej niż 950 mm powyżej dna zmywarki. Węża nie można podłączać bezpośrednio do odpływu w podłodze lub podobnego odpływu. W takiej sytuacji wąż może zadziałać jak syfon i opróżnić zmywarkę.

Wylot węża musi zawsze znajdować się co najmniej 350 mm powyżej spodniej części urządzenia.

Upewnij się, że na węży odpływowym nie ma załamań.

UWAGA!

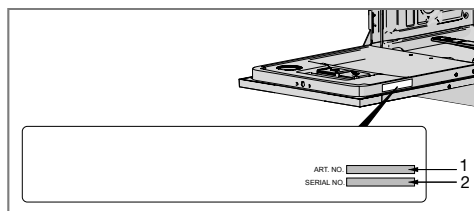
Jeżeli wąż odpływowy doprowadzony jest do króćca na syfonie zlewu (patrz ilustracja nr 1), podłączenie węża musi być wykonane na poziomie dna zlewu; w przeciwnym razie woda odpływająca ze zlewu może przedostawać się do zmywarki. Inne sposoby podłączenia przedstawione zostały na ilustracjach nr 2 i 3.



UWAGA!

Naprawy i czynności konserwacyjne dotyczące bezpieczeństwa lub funkcjonowania urządzenia mogą być wykonywane wyłącznie przez przeszkolonego profesjonalistę.

Przeczytać rozdział Rozwiązywanie problemów przed skontaktowaniem się z działem obsługi technicznej. Podać informacje zawarte na tabliczce znamionowej zmywarki, z włączeniem numeru produktu (1) i numeru seryjnego (2).



Podłączenie do źródła wody

Należy korzystać wyłącznie z węży dostarczonych ze zmywarką. Nie wolno wykorzystywać starych lub innych zapasowych węży.

Rura zasilająca musi mieć zawór zamykający. Zawór zamykający musi być łatwo dostępny, tak aby umożliwić odcięcie dopływu wody w przypadku konieczności przestawienia zmywarki.

Po zakończeniu montażu zawór zamykający należy otworzyć, aby umożliwić ustabilizowanie się ciśnienia, oraz aby sprawdzić, czy wszystkie połączenia są szczelne.

Zmywarkę należy podłączać do zimnej wody...

Jeżeli dom jest ogrzewany z wykorzystaniem pieca olejowego lub elektrycznego.

Zmywarkę należy podłączyć do ciepłej wody (maks. 70 °C)...

Jeżeli dom jest ogrzewany z wykorzystaniem ogrzewania komunalnego, energii słonecznej lub geotermalnej. Podłączenie do ciepłej wody skraca czas trwania programów i zmniejsza zużycie energii przez zmywarkę.

Podłączenie elektryczne

Informacje na temat parametrów podłączenia elektrycznego znaleźć można na tabliczce z numerem seryjnym. Podane tam specyfikacje muszą być zgodne z parametrami zasilania sieciowego.

Zmywarka musi być podłączona do gniazdka z uziemieniem.

Elektryczne gniazdko ścienne musi znajdować się poza miejscem montażu oraz być łatwo dostępne po zamontowaniu zmywarki. Nie wolno stosować przedłużaczy.