

gorenje

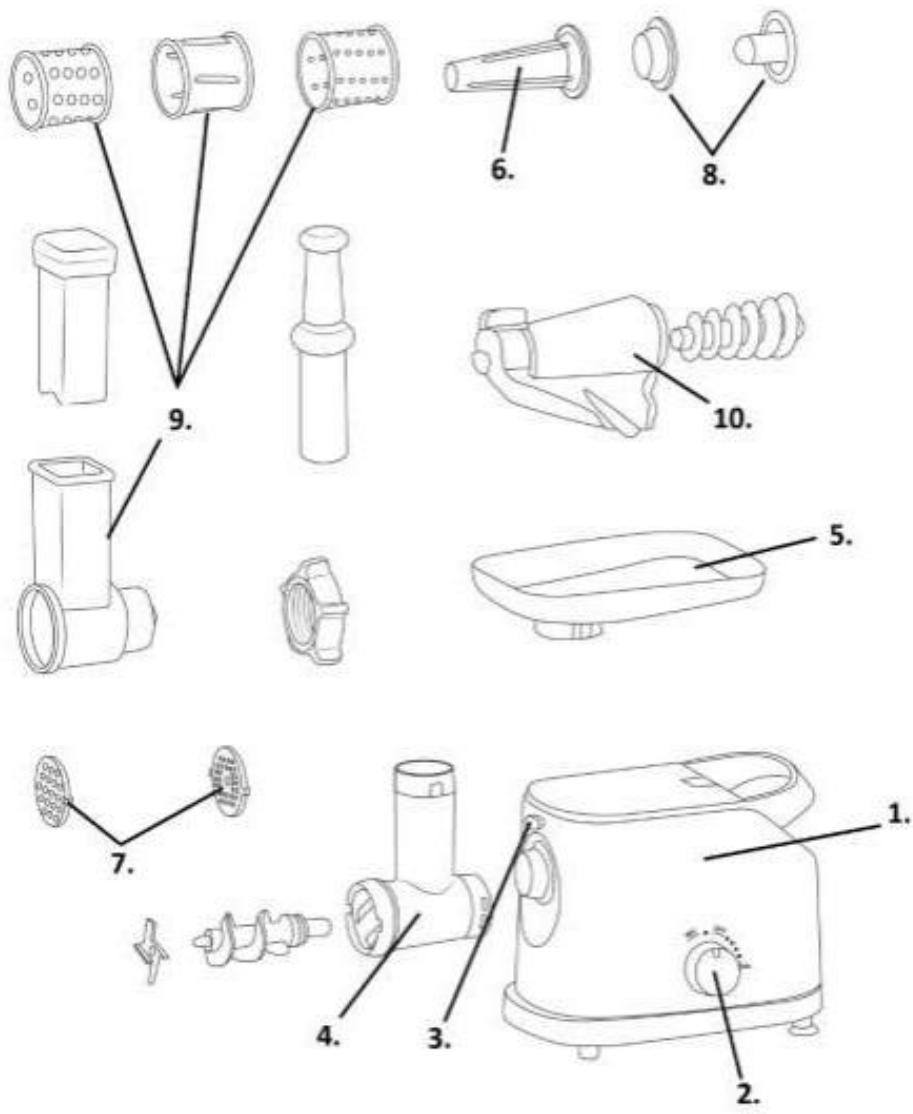


Ет тартқыш

MG 1802 SJW

Пайдалану жөніндегі басшылық KZ

Пайдаланушы басшылығы.. 00



1. Мотор блогы
2. Қосу/сөндіру батырмасы / Реверс батырмасы
3. Блоктан шығару батырмасы
4. Ет тартқыштың бас тиегі
5. Тағамдарды беру тартпасы
6. Ет шұжығын дайындауға арналған қондырма
7. Тартылған етті дайындауға арналған тор
8. Бөлгіш
9. Үккіштер
10. Баяу шырын сыққыш

Маңызды

Аспапты алғаш қолданар алдында осы нұсқаулықты мұқият оқып шығыңыз және оны болашақта анықтамалық материал ретінде қолдану үшін сақтап қойыңыз.

- Шу деңгейі: < 85 дБ(А)
- Бұл аспап физикалық, тактильді немесе ақыл-ой қабілеттері шектелген немесе білімі немесе тәжірибесі жеткіліксіз адамдардың (соның ішінде балалардың) олардың қауіпсіздігіне жауап беретін адамдардың қарауымен немесе басшылығымен ғана қолдануына арналған. Балалардың аспаппен ойнамауын қадағалаңыз.
- Тазалауды және қызмет көрсетуді 8 жасқа толмаған балалар орындамауы не болмаса ересектердің бақылауымен жасауы тиіс.
- Аспапты қолданар алдында аспапта көрсетілген кернеудің желі кернеуіне сәйкес келетінін тексеріңіз.
- Қауіптің алдын алу үшін бұл аспапты сыртқы таймерге жалғамаңыз.
- Егер қорек шнуры, штепсель немесе басқа да бөлшектер бүлінген болса, аспапты қолданбаңыз.
- Егер қорек шнуры бүлінген болса, қауіптің алдын алу үшін оны ауыстыруды Горенье компаниясының уәкілетті маманы не болмаса осы сияқты біліктілікке ие маман жүргізуі тиіс.
- Аспапты балалардың қолы жетпейтін жерде сақтаңыз.
- Қосылған аспапты ешқашан қараусыз қалдырмаңыз.
- Аспаптың барлық функциялары үшін ешқашан максималды жұмыс уақытын (10 минут) асырмаңыз.
- Аспапты әрқашан «қосу/өшіру» батырмасының көмегімен өшіріңіз.
- Керек-жарақтарды ет тартқыштан ажыратпас

- бұрын аспапты өшіріңіз және оны қорек желісінен ажыратыңыз.
- Мотор блогын суға немесе басқа да сұйықтыққа батырмаңыз, сонымен қатар оны ағын су астында жумаңыз.
- Аспап жұмыс жасап тұрған кезде ешқашан тағамдарды ет тартқыштың бас тиегіне саусағыңызбен немесе басқа да заттармен (мысалы, қалақша) итермеңіз. Бұл мақсатта тек итергішті қолданған жөн.
- Қондырмалар мен торларды қолдану және оларды тазалау кезінде аса сақ болыңыз. Кескіш жиектер өте өткір болады!
- Басқа өндірушінің немесе Горенье компаниясы мақұлдамаған керек-жарақтарды немесе бөлшектерді ешқашан қолданбаңыз. Мұндай керек-жарақтарды қолданған кезде кепілдік құқығынан айрыласыз.
- Аспапты алғаш қолданар алдында тағаммен байланыста болатын бөлшектерді мұқият тазалаңыз.
- Металл бөлшектерді ыдыс жуу машинасында жумаңыз, өйткені жуу құралдары осы бөлшектердің қараюына немесе тотығуына алып келуі мүмкін.
- Тазалау бөлімінде түрлі бөлшектерді тазалау жөніндегі нұсқаулар берілген.
- Аспап тек тұрмыстық қолдануға ғана арналған.
- Аспапты қауіпсіз пайдалану үшін аспапты қосымша таймерге жалғауға тыйым салынады.

Бұл жабдық Электрлік және электронды жабдықтардың қалдықтары туралы 2012/19/EU еуропа деректемесіне сәйкес таңбаланған (Waste Electrical and Electronic Equipment – WEEE).

Осы директива барлық ЕО елдерінде қолданылатын электрлік және электронды жабдықтардың қалдықтарын жинау және кәдеге жарату бойынша талаптарды анықтайды.

Қауіпсіздік жүйесі

Бұл аспап кірістірілген токқа сезімтал әйнек сақтандырғышпен жабдықталған, ол аспаптың қызып кетуінің алдын алу үшін қозғалтқыш қызып кеткен жағдайда электр қоректі өшіреді.

Бұл жүйе қызып кеткен жағдайда аспаптың электрлік қорегін автоматты түрде өшіреді.

Егер аспап күтпеген жерден жұмысын тоқтататын болса:

1. қорек шнурының штепселін розеткадан ажыратыңыз;
2. аспапты 60 минут бойы салқындатып алыңыз;
3. қорек шнурының штепселін розеткаға салыңыз;
4. аспапты өшіру үшін ауыстырып қосқыш батырмасын басыңыз;
5. аспапты өшіру үшін аспаптың төменгі бөлігіндегі сақтандырғыш батырмасын басыңыз.

Егер термостат жүйесі өте жиі іске қосылатын болса, жеткізушіге немесе авторлық құқығы бар орталыққа хабарласыңыз.

Аспапты тазалау — кеңестер мен сақтандырулар

- Ет тартқыштың бас тиегін ет қалдықтарынан тазалау үшін ол арқылы нан тілімін өткізіп алыңыз.
- Керек-жарақтарды ағытып алмас немесе мотор блогын тазаламас бұрын әрқашан аспапты өшіріңіз және желіден ажыратыңыз.
- Итергішті және тағамдарды беруге арналған тартпаны ағытып алыңыз.
- Бұрандасы бар сақинаны босатып және торды, қондырмаларды және иірлікті ағытып алыңыз.
- Блоктан шығару батырмасын басу және бас тиекті оңға бұрау арқылы ет тартқыштың бас тиегін ажыратыңыз («Бөлшектеу» бөлімін қараңыз)
- Тот басудың алдын алу үшін торлар мен қондырмаларды маймен немесе өсімдік майымен сәл ғана майлап қою ұсынылады.
- Металл бөлшектерді ыдыс жуу машинасында жумаңыз, өйткені жуу құралдары осы бөлшектердің қараюына немесе тотығуына алып келуі мүмкін.

Қоршаған ортаны қорғау

Қызмет ету мерзімі аяқталғаннан кейін аспапты тұрмыстық қалдықтармен бірге лақтырмаңыз. Оны одан әрі жою үшін мамандандырылған жерге жіберіңіз. Осылайша қоршаған ортаны қорғауға көмектесесіз.

Кепілдік және қызмет көрсету

Қосымша ақпарат алу үшін немесе қандай да бір мәселелер туындаған жағдайда өз еліңіздегі Сатып алушыларды қолдау қызметіне хабарласыңыз (орталық телефонының нөмірі кепілдік талонында көрсетілген). Егер мұндай орталық еліңізде болмаса, жергілікті Gorenje сауда ұйымына немесе Gorenje Domestic Appliances компаниясының сатып алушыларды қолдау бөліміне хабарласыңыз.

Авторлық құқығы бар сервис орталықтарының мекенжайлары мен телефон нөмірлері “Кепілді міндеттемелер” кітапшасында немесе кепілдік талонында көрсетілген.



Импорттаушы: «Горень БТ» ЖШҚ
119180, Мәскеу, Якиманская
жағ., 4-үй, 1-құр.
Тел.: 8-800-700-05-15
info@gorenje.ru
<http://www.gorenje.ru>

Тек үйде қолдануға арналған!
Өндіруші өзгерістер енгізуге құқылы!

GORENJE
АСПАПТЫ АСҚАН ҚЫЗЫҒУШЫЛЫҚПЕН
ҚОЛДАНУЫҢЫЗДЫ ТІЛЕЙМІЗ!

Өндіруші өзгерістер енгізуге құқылы!