

ISTRUZIONI PER L'USO

Asciugatrice

IT

TD75.C27X

TDC177XC

Sommario

Introduzione	3	Pulizia e manutenzione	36
Avvisi di sicurezza	4	36
.....	4	Errori - cosa fare?	43
Descrizione dell'asciugatrice	10	43
.....	10	Assistenza	47
Prima del primo utilizzo		47
dell'apparecchiatura	11	Informazioni tecniche	48
.....	11	48
Installazione e collegamento	12	Tabella di programma	49
.....	12	49
Consigli prima dell'asciugatura	24	Rimozione	51
.....	24	Rimozione dell'imballaggio /	
Asciugatura passo dopo passo	27	Riciclaggio	51
.....	27	ETICHETTA AMBIENTALE	52
Impostazioni	33	Guida rapida	53
.....	33	53

Gentile Cliente,

La ringraziamo di aver acquistato un prodotto di alta qualità ASKO.

Ci auguriamo di soddisfare le sue aspettative. Il design scandinavo combina le linee pulite con la funzionalità di tutti i giorni e l'alta qualità. Queste sono le caratteristiche principali di tutti i nostri prodotti che sono molto apprezzati in tutto il mondo.

Prima di utilizzare l'apparecchiatura si consiglia di leggere le istruzioni per l'uso. Nelle istruzioni per l'uso vi sono anche le informazioni su come si può contribuire a proteggere l'ambiente.

I simboli elencati vengono utilizzati nelle istruzioni ed hanno il seguente significato:

INFORMAZIONE!

Informazioni, consigli, suggerimenti o raccomandazioni

AVVISO!

Avviso di pericolo

SCOSSA ELETTRICA!

Avviso di pericolo di scossa elettrica

SUPERFICIE CALDA!

Avviso di pericolo di superficie calda

PERICOLO DI INCENDIO!

Avviso di pericolo di incendio

Istruzioni originali

Vedere Guida rapida nell'ultima pagina.

Indicazioni generali

Leggere le istruzioni per l'uso e conservarle in un luogo sicuro.

- **Si prega di non utilizzare l'asciugatrice prima di leggere e capire le istruzioni per l'uso.**
- Il mancato rispetto delle istruzioni per l'uso o l'uso improprio dell'asciugatrice potrebbe danneggiare il bucato, l'apparecchiatura o l'utente.
- Le istruzioni d'uso sono reperibili sul nostro sito www.asko.com.
- L'apparecchio è destinato all'uso in un'area aperta al pubblico.
- Prima di collegare l'asciugatrice, bisogna leggere attentamente le istruzioni per l'uso con le descrizioni dell'apparecchiatura e dell'uso appropriato e sicuro della stessa. Le istruzioni valgono per tutti i tipi/modelli di apparecchiature, quindi possono contenere descrizioni di funzioni e componenti che la vostra asciugatrice non possiede.
- Tutti gli interventi e riparazioni dell'asciugatrice devono essere affidati a un tecnico qualificato in quanto le riparazioni scorrette possono causare incidenti o malfunzionamenti.
- Prima di collegare l'asciugatrice per la prima volta alla rete elettrica, attendere almeno 2 ore.
- L'installazione dell'asciugatrice sopra la lavatrice dev'essere svolta da almeno 2 persone.
- L'asciugatrice non deve essere collegata alla rete elettrica tramite una prolunga.
- Non collegare l'asciugatrice alla presa per il rasoio o per l'asciugacapelli.

AVVISO!

Se il cavo di collegamento è danneggiato, deve essere sostituito da un tecnico autorizzato, evitando in tal modo qualsiasi pericolo.

-  **AVVISO!**

L' apparecchiatura non deve essere collegata alla rete tramite un interruttore esterno, per es. un timer, o essere collegata a una rete che viene regolarmente attivata e disattivata dal fornitore di energia elettrica.

- **Al termine dell'asciugatura staccare la spina dell'asciugatrice dalla presa a muro.**

Se si dispone di un'asciugatrice con collegamento trifase, non staccare la spina dalla presa di corrente.

- L'apparecchio deve essere scollegato dalla fonte di alimentazione durante la manutenzione e la sostituzione di parti. La rimozione della spina deve permettere all'operatore di controllare, da uno qualsiasi dei punti a cui ha accesso, che la spina rimanga rimossa.
- In caso di collegamento errato dell'apparecchiatura, di uso improprio dell'apparecchiatura o di una manutenzione dell'apparecchiatura da parte di persone non autorizzate, i costi di eventuali danni saranno a carico dell'utente stesso.
- L'aria in prossimità dell'asciugatrice non deve avere particelle di polvere. L'ambiente in cui è collocata l'asciugatrice deve essere ben areato per evitare la corrente inversa dei gas emessi dagli apparecchi a gas con fiamme libere (camino).
- L'aria che fuoriesce dall'asciugatrice non deve passare attraverso i canali che si usano per i dispositivi funzionanti a gas o altri combustibili (solo per le asciugatrici ventilate).
- Pulire il filtro a rete nell'oblò dopo ogni asciugatura.
- Non asciugare nell'asciugatrice capi non lavati.
- Il bucato in cui vi sono macchie di olio, acetone, alcool, derivati del petrolio, smacchiatori, trementina, cera e prodotti per eliminare la cera, prima di essere asciugato nell'asciugatrice deve essere lavato in lavatrice con acqua calda e detersivo.
- I capi di bucato che contengono lattice, parti in gomma, cuffie per la doccia e cuffie da bagno e capi con rivestimenti in schiuma non devono essere mai asciugati nell'asciugatrice.

Avvisi di sicurezza

- Usare gli ammorbidenti o prodotti simili in conformità alle istruzioni del produttore.
- Non utilizzare solventi, detergenti abrasivi, detergenti per vetri o detergenti universali.
- Non collocare l'asciugatrice dietro una porta che si può chiudere a chiave, dietro porte scorrevoli o porte con i cardini sul lato opposto dell'oblò dell'asciugatrice. Posizionarla in modo che l'oblò si possa aprire liberamente.
- Le prese d'aria devono essere sempre libere.
- Non collocare l'asciugatrice su un tappeto con fibre lunghe in quanto le stesse ostacolano la circolazione dell'aria.
- L'aria in prossimità dell'apparecchiatura non deve contenere particelle di polvere.
- Assicursi che le fibre non si accumulino intorno all'asciugatrice.




PERICOLO DI INCENDIO!

Togliere sempre dalle tasche tutti gli oggetti, quali accendini e fiammiferi.

- Dopo l'installazione, non accendere l'apparecchiatura per 24 ore. Se durante il trasporto o l'assistenza, è necessario coricare l'asciugatrice su di un fianco, appoggiarla sul lato sinistro guardando da davanti (solo nelle asciugatrici con pompa di calore).
- L'asciugatrice non deve toccare la parete o apparecchi adiacenti.
- Se l'asciugatrice è collegata ad un sistema di scarico già usato da un'altra apparecchiatura, installare necessariamente una valvola di non ritorno per prevenire l'eventuale danneggiamento dell'asciugatrice causato dalla corrente inversa (solo per le asciugatrici ventilate).
- In caso di intasamento del tubo dell'acqua di condensa o se esiste il rischio di trabocco della condensa dal contenitore per l'acqua di condensa, il galleggiante di sicurezza spegne l'apparecchiatura (solo nelle asciugatrici a condensazione con pompa di calore).

- Se si desidera spostare l'apparecchiatura o durante l'inverno immagazzinarla in ambienti non riscaldati, prima bisogna assolutamente svuotare il contenitore dell'acqua di condensa (solo nelle asciugatrici a condensazione e con pompa di calore).
- Il carico massimo di asciugatura espresso in kg è indicato sulla targhetta di identificazione.

Sicurezza

-  PERICOLO DI INCENDIO!

Nell'asciugatrice si può asciugare solo il bucato lavato con acqua. Non si deve asciugare il bucato lavato con soluzioni infiammabili (per esempio benzina, tricloroetilene, ecc.), in quanto può causare esplosioni.

- Se i vestiti sono stati puliti con detergenti industriali o prodotti chimici, non devono essere asciugati nell'asciugatrice.
- Se il tubo dello scarico dell'aria è inserito nella fessura della parete, è necessario prevenire la penetrazione di aria fredda installando la griglia di ventilazione! (solo per l'asciugatrice ad evacuazione)
- Il tubo dello scarico dell'aria non deve passare in un camino attivo per la fuoriuscita del fumo o gas di scarico, in un condotto destinato alla ventilazione di ambienti con attrezzature per la combustione o in un camino utilizzato da terze parti. Se il fumo o il gas di scarico ritornano nell'ambiente, c'è il rischio di avvelenamento (solo per l'asciugatrice ad evacuazione).
- L'asciugatrice è protetta dal surriscaldamento auto spegnendosi. Questo consente di spegnere il riscaldatore se la temperatura diventa troppo alta (solo per l'asciugatrice ad evacuazione e a condensazione).
- Nel caso in cui il filtro della rete sia intassato, è possibile attivare il blocco automatico del riscaldatore. Vedere il capitolo "PULIZIA E MANUTENZIONE" (solo per l'asciugatrice ad evacuazione e a condensazione).

-  SUPERFICIE CALDA!

AVVISO! Durante il funzionamento, la parte posteriore dell'asciugatrice può diventare molto calda. Prima di toccare la parte posteriore, attendere che l'apparecchiatura si raffreddi completamente. (Tenere in considerazione le istruzioni del capitolo "INSTALLAZIONE E COLLEGAMENTO")

-  SUPERFICIE CALDA!

Non bloccare mai il ciclo di asciugatura prima della conclusione dell'asciugatura e non aprire lo sportello dell'asciugatrice. Se per qualsiasi motivo lo si fa lo stesso, fare attenzione quando si preleva il bucato dal cestello perché i capi possono essere molto caldi, quindi c'è il rischio di ustionarsi.

Estrarre velocemente il bucato dal cestello e stenderlo in modo che si raffreddi il più rapidamente possibile.

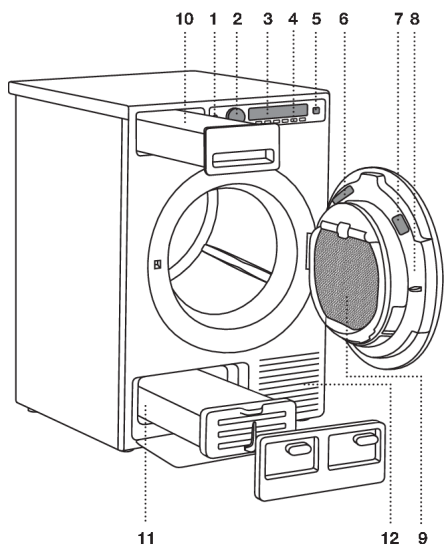
Sicurezza bambini

- Non permettere ai bambini di giocare con l'asciugatrice.
- Impedire ai bambini e agli animali domestici di accedere al cesto dell'asciugatrice.
- Prima di chiudere l'oblò dell'asciugatrice e di avviare il programma, assicurarsi che nel cesto ci sia solo del bucato (non ad esempio un bambino che entrando nel cestello abbia chiuso l'oblò dall'interno).
- **Per attivare il blocco parentale.** Vedere il capitolo "IMPOSTAZIONI"
- **Non permettere ai bambini di età inferiore ai tre anni di stare vicino all'asciugatrice, tranne nel caso in cui siano sotto sorveglianza costante.**
- L'asciugatrice è prodotta nel rispetto di tutti gli standard di sicurezza di legge. I bambini di età superiore agli 8 anni e le persone con ridotte capacità fisiche, sensoriali e mentali o con

mancanza di esperienza e conoscenza possono usare l'apparecchiatura solo sotto un adeguato controllo o se adeguatamente istruite sull'uso sicuro dell'asciugatrice e informate circa i pericoli derivanti da un uso improprio. Assicurarsi che i bambini non giochino con l'apparecchiatura. I bambini non devono pulire l'asciugatrice o svolgere i lavori di manutenzione senza un adeguata supervisione.

CONSERVARE QUESTE ISTRUZIONI!

Descrizione dell'asciugatrice



1. Interruttore principale (ON/OFF)
2. Manopola per la selezione del programma
3. Display
4. Tasti per la selezione delle impostazioni dei programmi
5. Tasto (Start/Pausa)
6. Targhetta informativa sull'asciugatrice (sul lato interno della porta dell'asciugatrice)
7. Codici QR per scaricare le istruzioni d'uso in formato elettronico e AUID (sul lato interno della porta dell'asciugatrice)
8. Oblò dell'asciugatrice
9. Filtro a rete nell'oblò
10. Contenitore dell'acqua di condensa (dipende dal modello)
11. Condensatore
12. Apertura areazione

Prima del primo utilizzo dell'apparecchiatura

Imballaggio

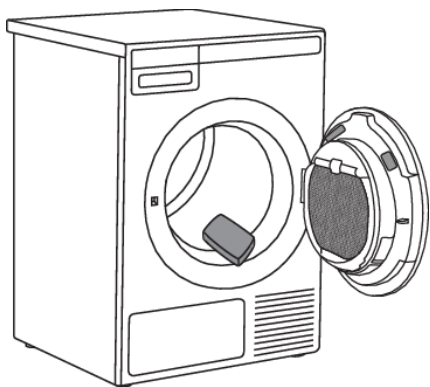
Rimuovere tutti gli imballaggi.

Si prega di disporre i materiali in conformità con le raccomandazioni locali (vedere il capitolo "Smaltimento").

Pulizia

Scollegare l'asciugatrice ed aprire l'oblò tirandolo verso di sé e pulire il cestello prima del suo primo utilizzo con un panno umido e un detergente delicato.

In caso di collegamento trifase dell'apparecchio, spegnere l'interruttore della presa principale.



💡 INFORMAZIONE!

Se l'oblò è aperto, nessun programma può essere avviato.

Selezione della lingua

Quando l'asciugatrice sarà collegata (vedere il capitolo "INSTALLAZIONE E COLLEGAMENTO") e avviata per la prima volta selezionare la lingua preferita.

Per avviare un ciclo di asciugatura, vedere il capitolo "ASCIUGATURA PASSO DOPO PASSO".

💡 INFORMAZIONE!

Al primo avvio dell'asciugatrice o se la stessa non è stata utilizzata per un lungo periodo di tempo, è possibile avvertire dei leggeri rumori o ticchettii. Ciò è un rumore del tutto normale che scompare dopo alcuni cicli di asciugatura.

Installazione e collegamento

Posizionamento dell'asciugatrice

L'asciugatrice può essere collocata come un'unità autonoma o montata sopra la lavatrice.

INFORMAZIONE!

L'installazione dell'asciugatrice sopra la lavatrice dev'essere svolta da almeno 2 persone.

L'asciugatrice emette calore, perciò non va posizionata in uno spazio troppo piccolo poiché l'asciugatura richiederebbe più tempo a causa della quantità limitata dell'aria ambientale.

INFORMAZIONE!

L'asciugatrice non deve essere installata in un ambiente in cui la temperatura può raggiungere i 0° C o anche meno, poiché a questa temperatura l'asciugatrice non funzionerà correttamente, oppure potrebbe congelarsi, e, di conseguenza, danneggiarsi.

Per un funzionamento ottimale dell'asciugatrice, l'ambiente in cui viene collocata deve essere adeguatamente ventilato e con una temperatura compresa tra i 15 °C e i 25 °C.

AVVISO!

Non collocare l'asciugatrice dietro una porta che si può chiudere a chiave, dietro porte scorrevoli o porte con i cardini sul lato opposto dell'oblò dell'asciugatrice. Posizionarla in modo che l'oblò si possa aprire liberamente.

INFORMAZIONE!

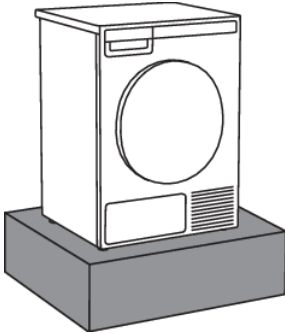
Le prese d'aria devono essere sempre libere.

AVVISO!

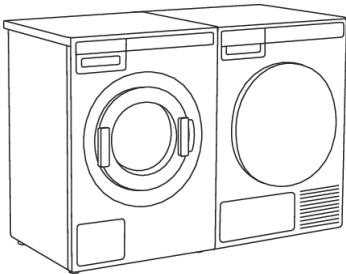
Non collocare l'asciugatrice su un tappeto con fibre lunghe in quanto le stesse ostacolano la circolazione dell'aria.

💡 INFORMAZIONE!

Se l'apparecchio viene installato su una base o su una struttura simile, allora dovrà essere fissato ad essa, al fine di prevenire il rischio di caduta. A tale scopo sono disponibili gli accessori originali ASKO, completi di istruzioni per il montaggio.

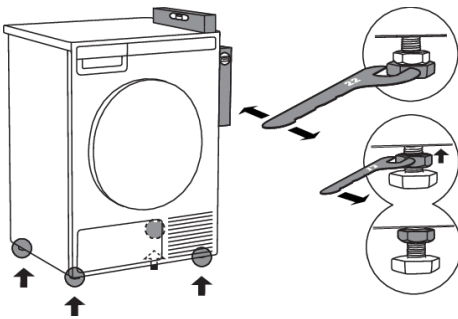


Apparecchiatura free-standing



L'asciugatrice può essere posizionata accanto alla lavatrice.

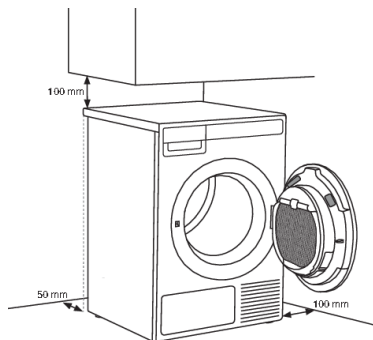
Se tra i piedini dell'asciugatrice e il pavimento non vi è attrito sufficiente, durante il funzionamento l'asciugatrice può scivolare. Per evitare lo scivolamento, usare una base antiscivolo oppure collocare su entrambe le gambe anteriori i piedini a ventosa in dotazione.



Posizionare l'asciugatrice in modo tale che sia stabile. Utilizzare una livella e bilanciarla sia longitudinalmente che trasversalmente ruotando i piedini regolabili con la chiave inglese n. 22 (massimo 15 mm). Quindi, stringere i controdadi con la chiave inglese n. 17 verso il fondo dell'apparecchio ↑.

Installazione e collegamento

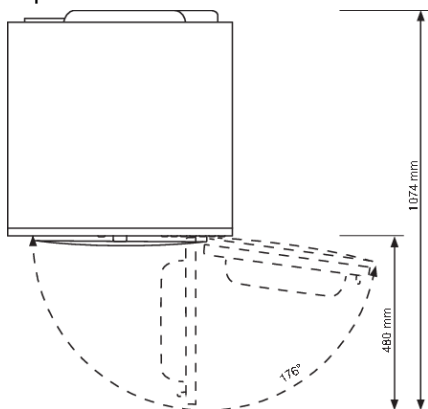
Posizionamento dell'asciugatrice per un funzionamento ottimale



INFORMAZIONE!

L'asciugatrice non deve toccare la parete o elementi adiacenti. Per una prestazione ottimale dell'asciugatrice, si consiglia di tenere in considerazione la distanza dalle pareti, come mostrato in figura.

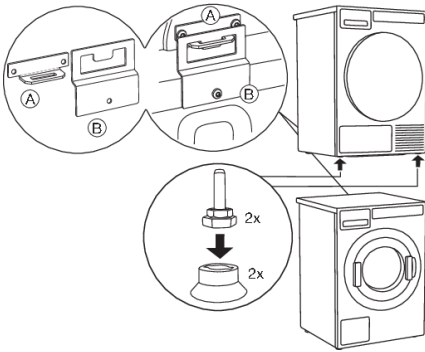
Apertura dell'oblò dell'asciugatrice (visto dall'alto)



Posizionamento sopra la lavatrice

Per posizionare l'asciugatrice sopra la lavatrice utilizzare i piedini a ventosa e la staffa antiribaltamento (A+B) che si trovano in dotazione nella scatola di cartone inserita nel cestello dell'asciugatrice. La protezione contro il ribaltamento B è adatta alla lavatrice ASKO e può essere difficile o addirittura impossibile installarla su altre marche di lavatrici. Se la lavatrice e l'asciugatrice non sono delle stesse dimensioni o se tra la lavatrice e l'asciugatrice è stato inserito un ripiano intermedio (es. mensola a scomparsa), le staffe di collegamento possono essere acquistate dal centro di assistenza (... disponibile solo per HH (Mensole a scomparsa) e TD75 collocate su WM80 o WM85 e non per le altre combinazioni).

Installazione e collegamento



Tutte le lavatrici ASKO reggono il peso dell'asciugatrice.

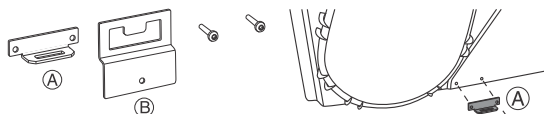
💡 INFORMAZIONE!

La lavatrice su cui si desidera installare l'asciugatrice, deve sopportarne il peso (vedere targheta o dati tecnici dell'asciugatrice).

Installazione e collegamento

Come posizionare l'asciugatrice sopra una lavatrice (ASKO):

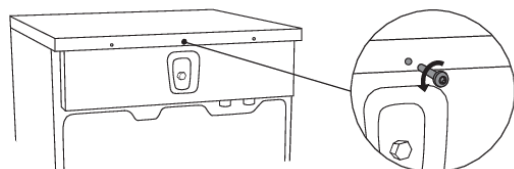
Nella scatola di cartone inserita nel cesto dell'asciugatrice si trovano i piedini a ventosa e la staffa antiribaltamento.



1

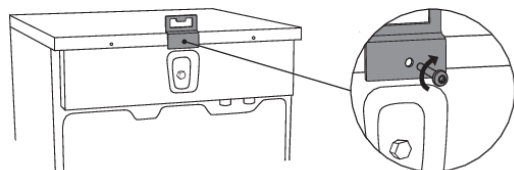
La staffa antiribaltamento è composta da due pezzi metallici (A + B).

Fissare il pezzo A sulla parte posteriore dell'asciugatrice.



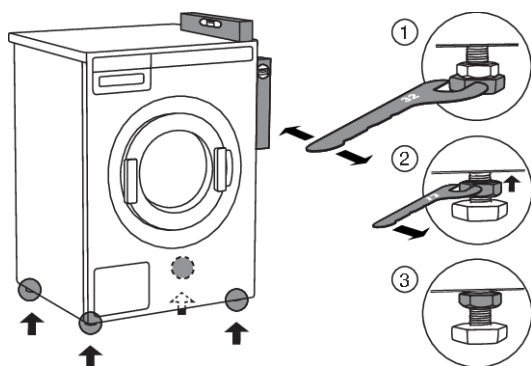
2

Svitare la vite indicata in figura, nella parte posteriore della lavatrice.



3

Fissare la staffa antiribaltamento (pezzo B) con la vite nella parte posteriore della lavatrice.



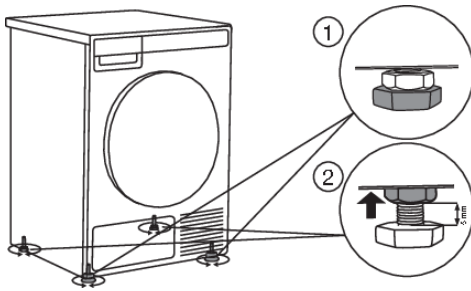
4

Posizionare la lavatrice in modo stabile:

1. Ruotando i piedini con la chiave inglese n. 32, livellare la lavatrice in verticale ed in orizzontale. I piedini sono regolabili fino a +/- 1 cm.
2. Dopo la regolazione dell'altezza dei piedini con la chiave 17 avvitare bene i dadi di protezione (controdadi) contro la base inferiore dell'apparecchiatura ↑.
3. Stringere i controdadi.

Installazione e collegamento

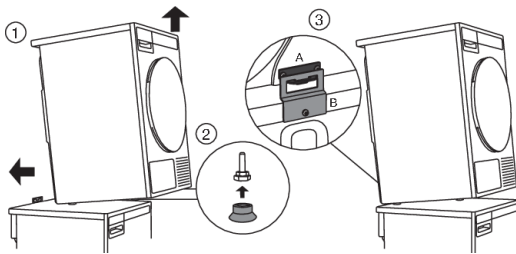
La tabella prosegue dalla pagina precedente



5

Posizionare i piedini dell'asciugatrice:

1. I due piedini anteriori devono essere avvitati del tutto.
2. Svitare i due piedini posteriori per 3,5 giri ossia 5 mm, poi avvitare i dadi protettivi contro la base inferiore dell'apparecchiatura ↑.



6

Posizionare l'asciugatrice sopra la lavatrice:

1. Sollevare la parte anteriore dell'asciugatrice per 5–10 cm.
2. Fissare i piedini a ventosa sui due piedini anteriori dell'asciugatrice.
3. Agganciare l'asciugatrice alla staffa antiribaltamento (in modo che la parte B sia inserita nella parte A) (Vedere figura nella pagina precedente).

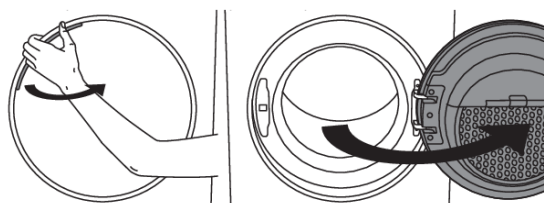
💡 INFORMAZIONE!

Assicurarsi che la staffa sia
»bloccata«!

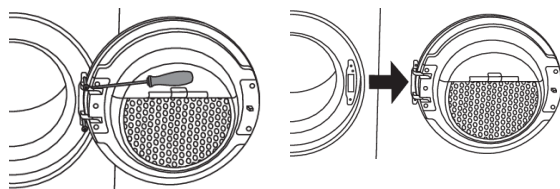
Installazione e collegamento

Inversione apertura porta

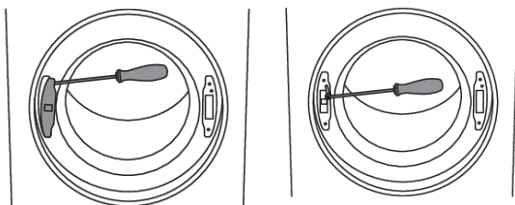
Se si desidera aprire l'oblò nella direzione opposta, procedere come segue:



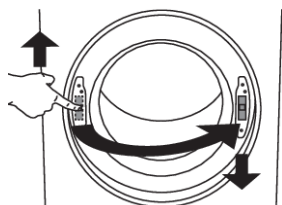
1
Aprire completamente la porta.



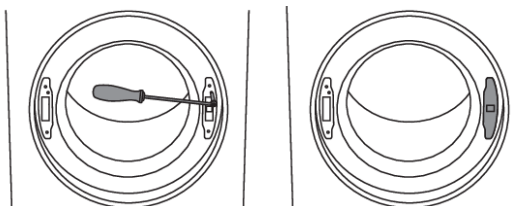
2
Svitare le due viti e togliere l'oblò.



3
Rimuovere la copertura della serratura dell'oblò con un cacciavite e svitarne la vite.



4
Spingere la serratura dell'oblò verso l'alto e toglierla. Posizionarla sull'altro lato e spingerla verso il basso.



5
Avvitare la vite nella serratura dell'oblò. Riposizionare la copertura della serratura dell'oblò.

Installazione e collegamento

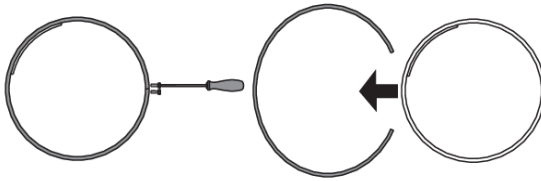


6

Svitare la cerniera dell'oblò (a sinistra) e il blocco serratura dell'oblò (a destra), scambiarli e riavvitarli (la cerniera dell'oblò sul lato destro e il blocco serratura dell'oblò sul lato sinistro).

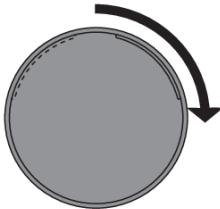
INFORMAZIONE!

Per una rimozione più agevole del pezzo di plastica usare un cacciavite.



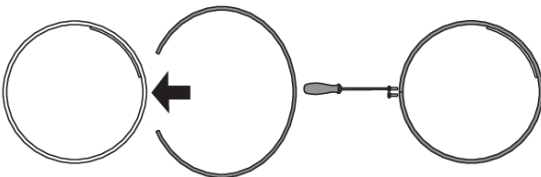
7

Svitare l'anello esterno dell'oblò e rimuoverlo temporaneamente.



8

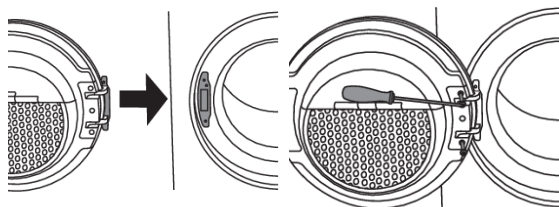
Ruotare il coperchio dell'oblò di 90° in modo che il segno indicante l'apertura dell'oblò sia sul lato opposto.



9

Ruotare l'anello dell'oblò di 180°, installarlo sull'oblò e avvitarlo.

Installazione e collegamento



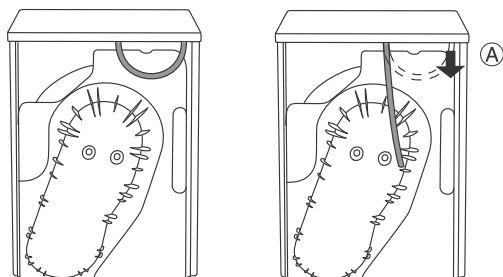
10

Installare l'oblò sulla parte frontale e avvitare l'oblò.

Scarico dell'acqua di condensa

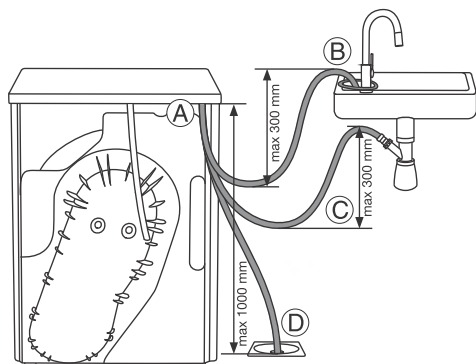
L'umidità del bucato viene scaricata nel condensatore e raccolta nel contenitore per l'acqua di condensa. Il contenitore per l'acqua condensata deve essere regolarmente svuotato (vedere il capitolo "Pulizia e manutenzione").

Lo svuotamento e l'interruzione dell'asciugatura a causa del serbatoio pieno di acqua condensata può essere evitata collegando lo scarico dell'acqua di condensa direttamente allo scarico (vedere il capitolo "Impostazioni / Acqua condensata").



1

Rimuovere il piccolo tubo corto dalla bocchetta (A).



2

Alla stessa bocchetta (A) collegare il tubo di scarico di gomma in dotazione.

Passare il tubo di scarico nel lavandino fissandolo al rubinetto (B) affinché non scivoli durante l'uso.

Il tubo di scarico può anche essere immerso nel sifone del lavandino (C) o direttamente nello scarico a terra (D).

L'acqua defluisce direttamente nel lavandino, sifone o scarico a pavimento.

INFORMAZIONE!

Non tirate il tubo di scarico, non tenderlo e assicurarsi che non venga piegato.

AVVISO!

Nel caso in cui il tubo di scarico dell'acqua di condensa sia posto nello scarico, nel sifone o nel lavandino, assicurarsi che il tubo sia ben fissato evitando in tal modo possibili perdite d'acqua che possano causare danni inaspettati.

AVVISO!

Utilizzare sempre i tubi in dotazione all'apparecchiatura.

AVVISO!

Se l'asciugatrice viene collegato a un sistema di scarico già usato da un' altra apparecchiatura bisogna installare una valvola di non ritorno. La funzione della valvola di non ritorno è impedire il riflusso che potrebbe danneggiare l'asciugatrice.

Installazione e collegamento

Collegamento alla rete elettrica

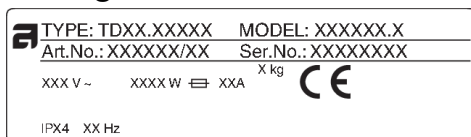
SCOSSA ELETTRICA!

Prima di collegare l'asciugatrice per la prima volta alla rete elettrica, attendere almeno 2 ore.

Collegare l'apparecchiatura a una presa elettrica con messa a terra. Sistemando la lavatrice bisogna far attenzione che la presa a muro sia facilmente accessibile e dotata di un collegamento di messa a terra (in conformità con le norme vigenti).

Se si dispone di un'asciugatrice con collegamento trifase, il collegamento deve essere eseguito da uno specialista qualificato e autorizzato.

Collegamento al momento della consegna



I dati sulla vostra asciugatrice si trovano sulla targhetta dati (MODEL).

Utilizzare l'interruttore differenziale di tipo A.

AVVISO!

L'asciugatrice non deve essere collegata alla rete elettrica tramite una prolunga.

INFORMAZIONE!

Non collegare l'asciugatrice alla presa per il rasoio o per l'asciugacapelli.

INFORMAZIONE!

Gli interventi di riparazione e manutenzione ai fini della sicurezza o per migliorare le prestazioni devono essere effettuati esclusivamente da professionisti qualificati.

Funzionamento a monete

(Solo alcuni modelli)

La macchina è predisposta per funzionare a monete.

Il proprietario/distributore può trovare informazioni dettagliate nel manuale di servizio.

Tale installazione deve essere eseguita da un professionista qualificato.

Il contatore di monete deve essere in grado di cortocircuitare due linee di segnali per periodi di no a 10 minuti.

Ciò consentirà all'utente di caricare l'apparecchio, scegliere un programma e avviare il programma dopo aver inserito le monete.

"Si prega di pagare per continuare" appare sul display quando la macchina viene avviata con l'interruttore di alimentazione principale (premendo il pulsante Avvio).

Consigli prima dell'asciugatura

In questo capitolo vi sono alcuni consigli su come preparare il bucato all'asciugatura.

Suddivisione del bucato

Suddividere il bucato in base a:

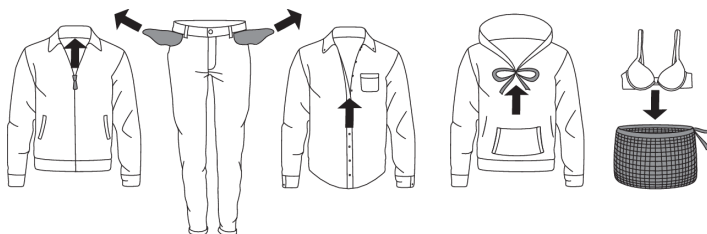
- tipo
- spessore del tessuto.

La migliore uniformità di asciugatura si ottiene facendo asciugare i capi di materiale simile.

Capi di abbigliamento

1. Chiudere i bottoni, velcri e le cerniere lampo per non danneggiare il tessuto.
2. Girare le tasche.
3. Inserire il bucato molto delicato nell'apposito sacchetto in tessuto.

(Il sacchetto in tessuto per il bucato speciale può essere acquistato nei negozi specializzati.)



☀️ INFORMAZIONE!

Centrifugare il bucato nell'asciugatrice almeno a 1000 giri/min. Centrifugando il bucato con una velocità più elevata si risparmia l'energia e si riduce il tempo di asciugatura.

☀️ INFORMAZIONE!

Nel caso in cui si decida di asciugare 1 (un) pezzo di bucato grande, è consigliabile asciugarlo separatamente dagli altri piccoli capi di bucato.

Simboli del bucato



















Tenere in considerazione i simboli presenti nelle etichette degli indumenti.

I simboli per la cura dei capi tessili:

☹️ Lavaggio		
Normale		Delicato
☹️	Temperatura max 90 °C	☹️
☹️	Temperatura max 60 °C	☹️
☹️	Temperatura max 40 °C	☹️
☹️	Temperatura max 30 °C	☹️

Consigli prima dell'asciugatura

La tabella prosegue dalla pagina precedente

	Lavare a mano
	Lavaggio non consentito
△ Candeggio	
	Candeggio in acqua fredda
	Candeggio non consentito
○ Lavaggio a secco	
	Lavaggio a secco con tutti i prodotti
	Percloroetilene R11, R113, petrolio
	Lavaggio a secco con cherosene, alcool puro e con R 113
	Lavaggio a secco non consentito
☐ Stiratura	
	Stiratura con ferro da stiro a max 200 °C
	Stiratura con ferro da stiro a max 150 °C
	Stiratura con ferro da stiro a max 110 °C
	Non stirare
☐ Asciugatura all'aria	
	Asciugatura su superficie piana
	Asciugatura del bucato non strizzato
	Asciugatura del bucato sullo stendibiancheria o sulla gruccia
○ Asciugatura nell'asciugatrice	
	Asciugatura ad alte temperature
	Asciugatura a basse temperature
	Non asciugare nell'asciugatrice

Materiali adatti per essere asciugati nell'asciugatrice.




Il materiale è adatto ad essere asciugato nell'asciugatrice. Gli abiti asciugati nell'asciugatrice saranno più morbidi e leggeri di quelli che si asciugano all'aria.

Consigli prima dell'asciugatura

INFORMAZIONE!

L'asciugatrice non logora notevolmente i tessuti. Le fibre che si accumulano nel filtro sono composte da polvere e residui che si creano durante l'uso della biancheria.

Materiali che non devono essere asciugati nell'asciugatrice

 Il simbolo significa che il materiale non è adatto per essere asciugato nell'asciugatrice.

Non asciugare mai:

- vestiti che sono stati puliti a secco a casa,
- gommapiuma,
- fibre di vetro.

Asciugatura passo dopo passo

PASSO 1: Suddividere i tessuti

Vedere il capitolo "Consigli prima dell'asciugatura"


INFORMAZIONE!

Svuota le tasche. Monete, chiodi e simili possono danneggiare la macchina e i tessuti.


PASSO 2: Accendere l'interruttore principale



Accendere

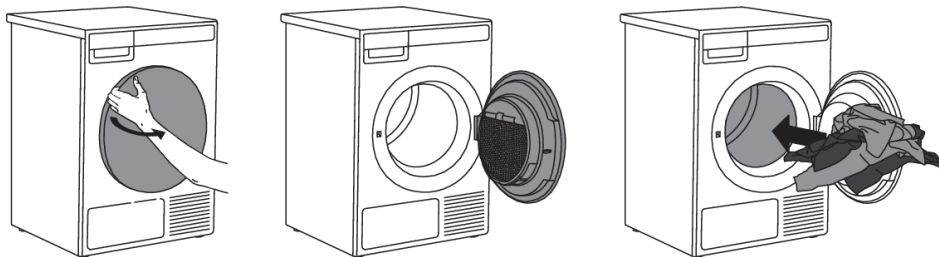
Premere il tasto  per accensione/spegnimento (ON/OFF).

Spegnimento

Premere il tasto  per accensione/spegnimento (ON/OFF).

PASSO 3: Aprire l'oblò dell'asciugatrice e inserire il bucato

Aprire l'oblò dell'asciugatrice verso di sé.



Inserire il bucato nel cestello vuoto dell'asciugatrice. Assicurarsi che tra il bucato non ci sia qualche oggetto, come ad esempio la pallina per il detersivo.

Tali oggetti possono sciogliersi e danneggiare l'asciugatrice o il bucato.

Non sovraccaricare il cestello! (Vedere la tabella dei programmi e tener conto del carico nominale riportato nella targhetta).

Se il cestello dell'asciugatrice è troppo pieno, il bucato alla fine dell'asciugatura sarà più stropicciato e forse anche asciugato non uniformemente.

PASSO 4: Selezionare il programma di asciugatura

Selezionare il programma ruotando in entrambe le direzioni la manopola per selezionare il programma. Confermare il programma selezionato premendo il pulsante sottostante.

Asciugatura passo dopo passo



Selezionare il programma rispetto al tipo e all'umidità del bucato da asciugare.

Sul display appare la durata prevista del programma.


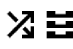
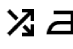




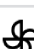
Selezionare uno dei seguenti programmi:

(il proprietario/distributore può modificare i parametri e rinominare il programma)

	Programma (programma predefinito di fabbrica)	Max kg*	Descrizione
+	EXTRA AUTOMATICO, Temperatura normale	7	Programma per capi di cotone non delicati. Dopo l'asciugatura, il bucato sarà asciutto e pronto per essere riposto nell'armadio.
+	EXTRA AUTOMATICO, Bassa temperatura	7	Programma per capi di cotone. Dopo l'asciugatura, il bucato sarà asciutto e pronto per essere riposto nell'armadio.
A	ASCIUGATURA AUTOMATICA, Temperatura normale	7	Programma per capi di cotone non delicati. Dopo l'asciugatura, il bucato sarà asciutto e pronto per essere riposto nell'armadio.
A	ASCIUGATURA AUTOMATICA, Bassa temperatura	7	Programma per capi di cotone. Dopo l'asciugatura, il bucato sarà asciutto e pronto per essere riposto nell'armadio.
⚙️	NORMALE AUTOMATICO, Temperatura normale	7	Programma per capi di cotone non delicati che presentano circa lo stesso spessore. Dopo l'asciugatura, il bucato sarà asciutto.
⚙️	NORMALE AUTOMATICO, Bassa temperatura	7	Programma per capi di cotone che presentano circa lo stesso spessore. Dopo l'asciugatura, il bucato sarà asciutto.
👉👉	STIRATURA A MANO AUTOMATICA, Temperatura normale	7	Programma per capi di cotone. Dopo l'asciugatura, stiratura a mano.
👉👉	STIRATURA A MANO AUTOMATICA, Bassa temperatura	7	Programma per capi di cotone delicati. Dopo l'asciugatura, stiratura a mano.
👉👉	STIRATURA A MACCHINA AUTOMATICA, Temperatura normale	7	Programma per capi di cotone. Dopo l'asciugatura, stiratura a macchina.

Asciugatura passo dopo passo

La tabella prosegue dalla pagina precedente

	Programma (programma predefinito di fabbrica)	Max kg*	Descrizione
	STIRATURA A MACCHINA AUTOMATICA, Bassa temperatura	7	Programma per capi di cotone delicati. Dopo l'asciugatura, stiratura a macchina.
	ASCIUGATURA MISTA	3,5	Programma per capi in fibra sintetica o mista, come i capi sportivi multifunzionali. Dopo l'asciugatura, non è necessaria la stiratura.
	STIRATURA MISTA	3,5	Programma per capi sintetici o misti. Dopo l'asciugatura, i capi devono essere stirati.
	DURATA 80 min	4	Al termine del tempo impostato, il ciclo si arresta. Il programma a tempo è adatto per carichi piccoli.
	DURATA 60 min	4	Al termine del tempo impostato, il ciclo si arresta. Il programma a tempo è adatto per carichi piccoli.
	DURATA 40 min	4	Al termine del tempo impostato, il ciclo si arresta. Il programma a tempo è adatto per carichi piccoli.
	DURATA 20 min	4	Al termine del tempo impostato, il ciclo si arresta. Il programma a tempo è adatto per carichi piccoli.
	AERAZIONE 60 min	2	Questo programma è solo per ravvivare o ammorbidire i capi.

* Kg max. di bucato asciutto

INFORMAZIONE!

Se la biancheria non viene asciugata fino al grado di asciugatura desiderato, utilizzare un programma più adatto.

PASSO 5: Selezionare le impostazioni del programma

Attraverso le impostazioni del programma, i programmi di asciugatura possono essere adattati alle proprie preferenze. Vedere il capitolo "IMPOSTAZIONI".

Solo il proprietario/distributore dell'apparecchio può modificare le impostazioni!

Alcune impostazioni non sono disponibili in tutti i programmi.

Asciugatura passo dopo passo

Avvio ritardato (Delay Start)

Nel sottomenu del programma selezionato, è possibile impostare il ritardo di avvio quando si desidera che il programma di asciugatura inizi dopo un certo tempo (da 1 ora a 100 ore, dall'ora in cui si preme il pulsante **Start/ Pausa**). Verrà visualizzato il tempo stimato fino alla fine dell'asciugatura.

Utilizzare il bottone di selezione dei programmi per impostare da 1 ora a 100 ore, 1 ora alla volta.

Premere il tasto sotto il ritardo desiderato per confermare la selezione.

Premere il pulsante **Start** per iniziare. Quando il conto alla rovescia raggiunge lo zero, il programma di asciugatura selezionato si avvia automaticamente.

Per annullare l'avvio ritardato, premere il pulsante Annulla.

Quindi premere il pulsante Start per avviare il programma.

Durante il conto alla rovescia per l'avvio ritardato, il display si spegnerà dopo 5 minuti.

Utilizzare il bottone di selezione dei programmi o premere un tasto qualsiasi per riattivarlo. Verrà visualizzato il conto alla rovescia per l'inizio del ciclo di asciugatura.

Il display si accenderà 1 minuto prima dell'inizio del ciclo di asciugatura.

Dopo il conto alla rovescia, il display mostrerà il tempo di asciugatura.

Asciugatura passo dopo passo

PASSO 6: Chiudere l'oblò e iniziare l'asciugatura

Chiudere l'oblò dell'asciugatrice e premere il tasto **Start/Pausa**.



▶ Start (premere brevemente il tasto – avvio/continuazione)

|| Pausa (premere brevemente il pulsante – sospensione momentanea)

Stop (premere lungamente il pulsante (per 3 secondi) – fine ossia cancellazione programma)

Tempo residuo

A seconda del programma selezionato e del carico selezionato, appare il tempo previsto di asciugatura in ore e minuti.

Il tempo di asciugatura effettivo dipende dal programma scelto, dal carico, dal tipo di bucato, dai giri della centrifuga ecc.

Il tempo di asciugatura totale potrà essere più lungo o più breve del tempo previsto.

Interruzione, cancellazione o modifica del programma

È possibile sospendere momentaneamente il programma premendo brevemente il pulsante Start/Pausa.

Per continuare con il programma, premere nuovamente il tasto **Start/Pausa**.

Si sospende momentaneamente anche il programma di asciugatura aprendo l'oblò.

Per riprendere il programma è sufficiente chiudere l'oblò e premere il tasto **Start/ Pausa**).

Per annullare il programma di asciugatura, premere il pulsante Start/ Pausa e tenerlo premuto per 3 secondi.

Il programma selezionato si arresta e inizia la fase di raffreddamento. Il tempo di raffreddamento dipende dal programma selezionato.

Solo dopo il termine del raffreddamento può essere selezionato un nuovo programma.

⚠ AVVISIO!

Il ciclo di asciugatura finale include una fase di raffreddamento senza il riscaldamento garantendo che il bucato alla fine del programma sia di temperatura adatta e possa essere prelevato dall'asciugatrice senza il rischio di toccare capi bollenti.

Il programma di asciugatura può essere interrotto premendo il tasto ON/OFF.

L'asciugatrice si spegnerà.

Asciugatura passo dopo passo

PASSO 7: Fine del programma

Dopo che il programma di asciugatura è stato completato, il display mostra che l'asciugatura è terminata.

Se è stata selezionata l'opzione "antipiega", l'asciugatrice continuerà a funzionare dopo la fine del ciclo di asciugatura.

Aprire l'oblò e ritirare il bucato dall'asciugatrice.

Pulire il filtro a rete nell'oblò (vedere il capitolo "Pulizia e manutenzione").

Assicurarsi che il cestello dell'asciugatrice sia vuoto e chiudere l'oblò.

5 minuti dopo la fine del programma o l'ultima attivazione, il display si spegne e resta in modalità stand by (Stand by) per risparmiare energia.

Il display si riaccende premendo il tasto ON/OFF o aprendo l'oblò dell'asciugatrice.

INFORMAZIONE!

Dopo ogni ciclo di asciugatura, pulire il filtro a rete nell'oblò e svuotare il contenitore della condensa. Vedere il capitolo "Pulizia e manutenzione".

SUPERFICIE CALDA!

Se il filtro a rete si ostruisce, potrebbe verificarsi un arresto automatico dell'asciugatrice a causa di surriscaldamento. Pulire il filtro, attendere che l'apparecchiatura si raffreddi e provare a riattivarla. Se la macchina non si riavvia, chiamare il servizio assistenza.


AVVISO!

Al termine dell'asciugatura staccare la spina dell'asciugatrice dalla presa a muro.

Se si dispone di un'asciugatrice con collegamento trifase, non staccare la spina dalla presa di corrente.

Solo il proprietario/distributore dell'apparecchio può modificare le impostazioni!

(il proprietario/distributore deve controllare il manuale di assistenza)

Sul display	Impostazione	Descrizione
Pulizia del filtro	On/Off	
Pulizia del filtro a rete sull'oblò	1 --> 10	
Pulizia del condensatore ad acqua	10 --> 100	(passo 10)
Acqua condensata (Condensed water)	Svuotamento/Serbatoio	
Sistema di pagamento	On/Off	
Attivazione riscaldatore 2	On/Off	
Cambia programma	Su ogni programma (alcune impostazioni non possono essere impostate su alcuni programmi)	Modificando le impostazioni è possibile creare e personalizzare il proprio programma. Ogni programma può essere rinominato.
• Extra asciutto	0 --> 3	
• Antipiega	Accensione, (1h --> 4h)	
• Salva programma	Sostituisci esistente/Salva come nuovo	
A tempo		
• Programma a tempo 80 min	20 --> 240 min	
• Programma a tempo 60 min	20 --> 240 min	
• Programma a tempo 40 min	20 --> 240 min	
• Programma a tempo 20 min	20 --> 240 min	
• Salva programma	Sostituisci esistente/Salva come nuovo	
Blocco bambini (Child lock)	On/Off	
Programmi		Il programma selezionato verrà visualizzato sul display

Impostazioni

La tabella prosegue dalla pagina precedente

Sul display	Impostazione	Descrizione
Selezione della lingua (Language)	Selezionare la propria lingua - premere il pulsante sotto la bandiera	<ul style="list-style-type: none">• Selezione della lingua: ruotare il bottone di selezione dei programmi• Conferma della lingua: premere il pulsante sotto la bandiera del paese
Selezione temporanea della lingua	On/Off	(da 0 a 5) È possibile selezionare fino a 5 lingue che saranno disponibili nel menu principale.
Impostazione del suono	0 --> 5	
Impostazioni di visualizzazione:		
<ul style="list-style-type: none">• Luminosità	1 --> 5	
<ul style="list-style-type: none">• Visualizza il logo	On/Off	
Modalità Standby	Normale/Senza standby	
Vista dettagliata	On/Off	
Modalità Demo	On/Off	
Avvio ritardato	On/Off	1h --> 100h
Modalità ora/icona	Ora/Icona	
ID macchina	0 --> xxx	
Impostazioni WIFI		Attivando il modulo WIFI, il consumo di energia aumenterà in modalità standby.

RUMOROSITÀ

(secondo il modello)

INFORMAZIONE!

Nella fase iniziale di asciugatura il compressore e la pompa generano dei rumori che non influenzano il funzionamento dell'asciugatrice.

Rumore ronzante: rumore del compressore; il volume del suono dipende dal programma e dalla fase di asciugatura.

Rumore di brusio: ventilazione del compressore.

Suono di pompaggio: la pompa sta pompando acqua condensata nel il cassetto dell'acqua di condensa.

Rumore di click: inizio della pulizia automatica dello scambiatore di calore (compressore).

Rumore di scroscio d'acqua: prodotto dal ciclo automatico di pulizia.

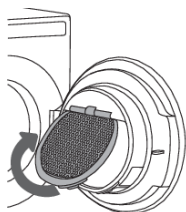
Rumore di sbattimento: durante l'asciugatura quando il bucato ha dei componenti rigidi (bottoni, cerniere, ...)

INFORMAZIONE!

Prima di pulire, spegnere obbligatoriamente l'apparecchiatura e staccare il cavo di collegamento dell'asciugatrice dalla presa.

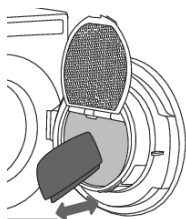
Pulizia del filtro a rete sull'oblò

Prima di pulire, spegnere obbligatoriamente l'apparecchiatura e staccare il cavo di collegamento dell'asciugatrice dalla presa.



1

Sollevare il coperchio del filtro a rete.



2

A mano o con un panno pulire il filtro a rete per rimuovere il rivestimento di fibre e fili.

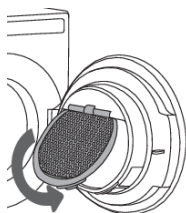
NOTA!

Il filtro a rete della porta può sembrare abbastanza allentato durante la pulizia/rimozione di fibre e fili. Ciò è normale a causa dell'ampia area del filtro a rete in combinazione con le alte temperature di lavoro all'interno dell'asciugatrice.



3

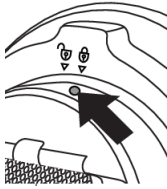
Se necessario, pulire anche l'alloggiamento del filtro e la guarnizione dell'oblò.



4

Chiudere il coperchio del filtro a rete.

La tabella prosegue dalla pagina precedente



5

Se è necessario pulire il filtro a rete dal retro, svitare la vite e ruotare il filtro dalla posizione di blocco a quella di sblocco. Estrarre l'intera unità filtro e pulirla accuratamente, quindi riportare l'unità filtro nella sua posizione originale dopo la pulizia. Ruotare il filtro dalla posizione sbloccata a quella bloccata e serrare la vite.

💡 INFORMAZIONE!

Quando si chiude il coperchio del filtro, fare attenzione a non incastrarsi le dita.

💡 INFORMAZIONE!

Pulire il filtro a rete nell'oblò dopo ogni asciugatura.

💡 INFORMAZIONE!

L'asciugatrice non deve mai funzionare senza un filtro a rete nell'oblò o con un filtro danneggiato.

Svuotamento del contenitore dell'acqua di condensa

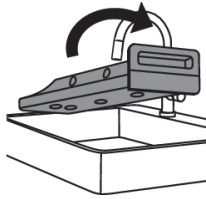
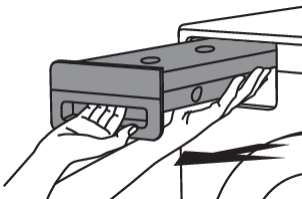
💡 INFORMAZIONE!

Svuotare il contenitore acqua di condensa dopo ogni asciugatura.

Nel caso in cui il contenitore d'acqua di condensa si riempi fino a traboccare, il programma di asciugatura s'interrompe automaticamente.

Apparirà un avviso sul display che il serbatoio della condensa deve essere svuotato.

(Ignorare questo avviso se il tubo di scarico della condensa è collegato ad uno scarico, sifone o lavandino.)

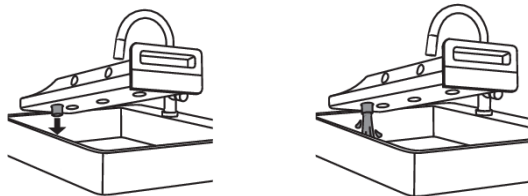


1

Estrarre il contenitore dall'apparecchiatura e rovesciarlo su un lavandino o recipiente.

Pulizia e manutenzione

La tabella prosegue dalla pagina precedente



2

Fare uscire l'acqua attraverso il beccuccio di scarico dell'acqua di condensa.

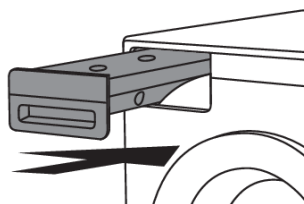
Dal beccuccio di scarico dell'acqua di condensa estrarre la boccola per facilitare lo scolo dell'acqua.

NOTA!

Una volta svuotata l'acqua, rimarrà ancora dell'acqua nel serbatoio della condensa.

3

Risistemare il contenitore acqua di condensa nel suo alloggiamento.



💡 INFORMAZIONE!

L'acqua di condensa non è potabile. Se ben filtrata si può usare per stirare.

⚠️ AVVISO!

Non aggiungere mai nel contenitore dell'acqua di condensa sostanze chimiche o profumate.

💡 INFORMAZIONE!

Se il tubo di scarico è collegato direttamente al lavandino o ad uno scarico a pavimento / muro, non occorre svuotare il contenitore di raccolta acqua di condensa (vedere il capitolo "INSTALLAZIONE E COLLEGAMENTO/Scarico dell'acqua di condensa").

💡 INFORMAZIONE!

Se si desidera spostare l'asciugatrice o conservarla durante l'inverno in locali non riscaldati, prima bisogna assolutamente svuotare il contenitore dell'acqua di condensa.

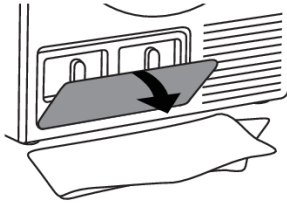
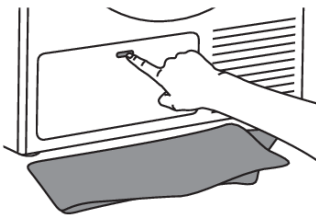
Pulizia condensatore d'acqua

💡 INFORMAZIONE!

Pulire il condensatore quando sul display appare l'avviso.

💡 INFORMAZIONE!

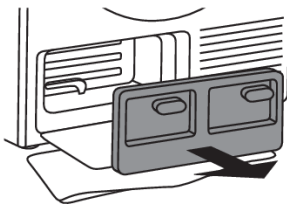
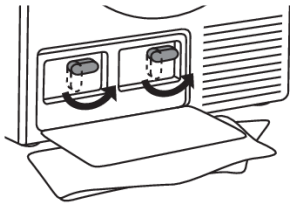
Prima di pulire, spegnere obbligatoriamente l'apparecchiatura e staccare il cavo di collegamento dell'asciugatrice dalla presa.



1

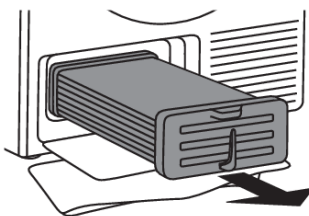
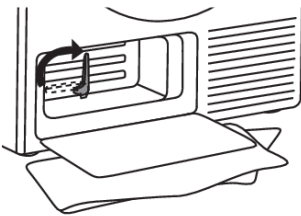
Durante la pulizia può scolare dell'acqua, per cui sarà bene prima mettere per terra un panno assorbente.

Aprire il coperchio esterno.



2

Afferrare le maniglie del coperchio interno e ruotarle verso l'alto. Rimuovere il coperchio interno.



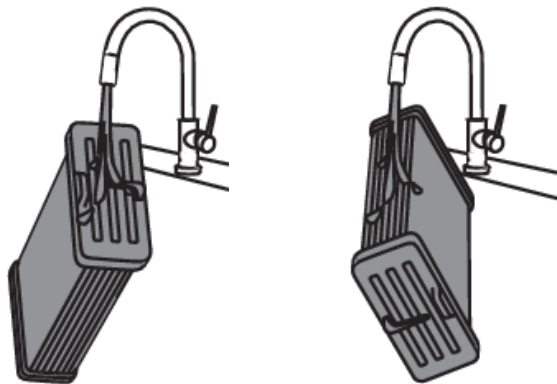
3

Con la leva sul condensatore in su.

Estrarre il condensatore con la maniglia.

Pulizia e manutenzione

La tabella prosegue dalla pagina precedente



4

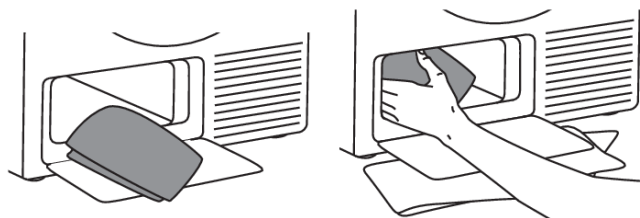
Lavare il condensatore da ambedue i lati con gli spruzzi di acqua tiepida e scolarlo bene.

 **INFORMAZIONE!**

Non spingere nelle ni buchi tra le costole per non danneggiare il condensatore.

 **INFORMAZIONE!**

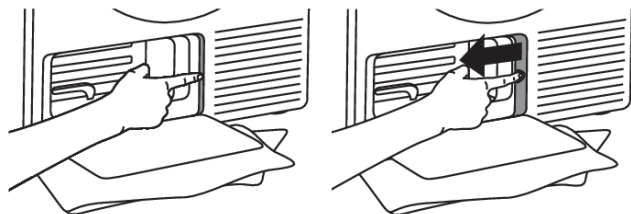
Non pulire condensatore nel lavastoviglie.



5

Pulire con un panno umido:

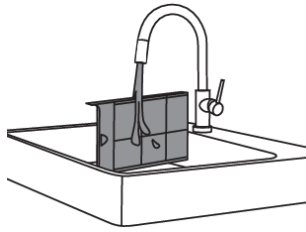
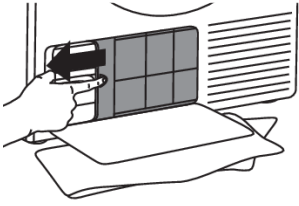
- lo spazio davanti al condensatore dove si accumula l'acqua di solito,
- lo spazio dietro il condensatore dell'acqua (mettere la mano profondamente nella fessura fino all'ultima parete),
- il corpo del condensatore,
- tutte le guarnizioni e le superfici di tenuta del corpo e dell'ingresso condensatore.



6

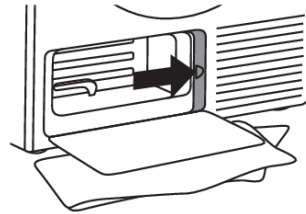
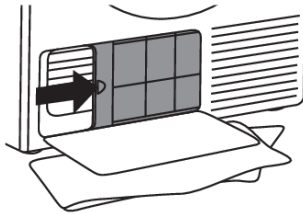
Premere l'orlo del fi ltro e estrarlo.

La tabella prosegue dalla pagina precedente



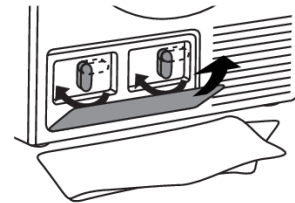
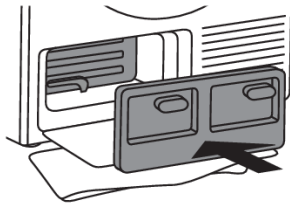
7

Lavare il filtro sotto l'acqua corrente e asciugarlo.



8

Riposizionare il filtro nella posizione primaria.



9

Reinserire il condensatore nell'alloggiamento. Ruotare la leva del condensatore in giù.

Reinstallare il coperchio interno e ruotare gli adattatori in posizione di blocco.

Chiudere il coperchio esterno.

💡 INFORMAZIONE!

Il filtro della pompa di calore deve essere correttamente inserito nel suo comparto, altrimenti può verificarsi un intasamento dello scambiatore di calore all'interno dell'asciugatrice.

Pulizia della parte esterna dell'apparecchio

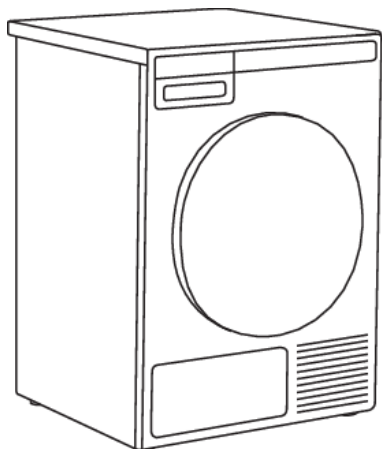
Pulire l'esterno dell'apparecchio e il display con un panno umido di cotone morbido e acqua. **Non utilizzare solventi o detersivi abrasivi che potrebbero danneggiare l'apparecchio** (si prega di osservare le raccomandazioni e le avvertenze fornite dai produttori dei detersivi).

Asciugare completamente tutte le parti dell'asciugatrice con un panno morbido.

💡 INFORMAZIONE!

Mantenere l'area intorno all'asciugatrice pulita e fresca; la polvere, il calore e l'umidità aumentano il tempo di asciugatura.

Pulizia e manutenzione



💡 INFORMAZIONE!

Prima di pulire l'asciugatrice, scollegarla sempre dalla rete elettrica.

In caso di collegamento trifase dell'apparecchio, spegnere l'interruttore della presa principale.

A causa di interferenze dall'ambiente (ad es. interferenze rete elettrica) si potrebbero verificare diversi problemi (vedere tabella sotto dei Difetti/errori). In tal caso:

- Spegnere l'apparecchiatura, attendere almeno 1 minuto, accendere l'apparecchiatura e ripetere il programma di asciugatura.
- Se l'errore persiste, chiamare il centro di assistenza autorizzato.
- Sarete in grado di risolvere la maggior parte dei **problemi** durante il funzionamento dell'apparecchio da soli (vedere la tabella di risoluzione dei problemi di seguito).
- Le **riparazioni** devono essere effettuate solo da una persona qualificata.
- La riparazione del guasto ovvero il reclamo causato da un collegamento errato o dall'uso improprio dell'asciugatrice non è oggetto di garanzia. I costi di riparazione saranno a carico dell'utente stesso.

INFORMAZIONE!

La garanzia non comprende i difetti derivanti da cause ambientali (fulmini, corto circuiti, disastri naturali, ...).

Problema/errore	Causa	Cosa fare?
L'apparecchiatura non si avvia.	• L'interruttore principale non è acceso.	• Verificare se l'interruttore principale è acceso.
	• Non c'è tensione nella presa.	• Controllare il fusibile. • Verificare se la spina del cavo di alimentazione è correttamente inserita nella presa.
C'è tensione nella presa, ma il cestello non gira... L'asciugatrice non funziona.	• L'avvio del programma non è stato eseguito secondo le istruzioni.	• Consultare di nuovo le istruzioni per l'uso.
	• L'oblò potrebbe essere aperto.	• Controllare se l'oblò è chiuso correttamente.
	• La vaschetta di raccolta dell'acqua condensata è piena (solo per l'asciugatrice a condensazione e l'asciugatrice con pompa di calore).	• Svuotare la vaschetta dell'acqua di condensa (vedere il capitolo "PULIZIA E MANUTENZIONE") (solo per l'asciugatrice a condensazione e asciugatrice con pompa di calore) (Heat pump).
	• Potrebbe essere attivato l'avvio ritardato.	• Per annullare l'opzione d'avvio ritardato, premere 5 il pulsante d'annullamento.
Durante il programma	• Il filtro a rete è ostruito, perciò la temperatura	• Pulire il filtro a rete (vedere il capitolo "PULIZIA E MANUTENZIONE").

Errori - cosa fare?

La tabella prosegue dalla pagina precedente

Problema/errore	Causa	Cosa fare?
l'apparecchiatura smette completamente di funzionare.	nell'asciugatrice aumenta, causando il surriscaldamento e quindi lo spegnimento dell'asciugatrice.	<ul style="list-style-type: none">• Attendere che l'apparecchiatura si raffreddi, poi provare ad avviarla nuovamente. Se non si avvia chiamare il servizio di assistenza.
Bucato non asciutto oppure l'asciugatura dura troppo a lungo.	<ul style="list-style-type: none">• I filtri non sono puliti.	<ul style="list-style-type: none">• Pulire i filtri (vedere il capitolo "PULIZIA E MANUTENZIONE")
	<ul style="list-style-type: none">• L'asciugatrice è collocata in un ambiente chiuso, troppo freddo o troppo piccolo, perciò l'aria si surriscalda.	<ul style="list-style-type: none">• Assicurarsi che l'asciugatrice abbia accesso all'aria fresca; per es. aprendo la porta e/o la finestra.• Assicurarsi che l'asciugatrice non sia in un ambiente troppo caldo o troppo freddo.
	<ul style="list-style-type: none">• Il bucato non è stato abbastanza strizzato.	<ul style="list-style-type: none">• Se il bucato dopo il ciclo di asciugatura è ancora bagnato, selezionare un nuovo programma di asciugatura appropriato (dopo la pulizia dei filtri).
	<ul style="list-style-type: none">• Nell'asciugatrice c'è una quantità troppo grande o troppo piccola di bucato.	<ul style="list-style-type: none">• Usare un programma adatto o una funzione supplementare.
	<ul style="list-style-type: none">• Il bucato si attorciglia (ad es. le lenzuola).	<ul style="list-style-type: none">• Chiudere i bottoni o le cerniere sulla biancheria prima dell'asciugatura. Selezionare un programma adatto.• Alla fine dell'asciugatura distendere il bucato e impostare il programma supplementare di asciugatura (es. Asciugatura a tempo)
Bucato non asciutto in modo uniforme.	<ul style="list-style-type: none">• Bucato di diversi tipi di tessuto e spessore o troppa quantità di bucato.	<ul style="list-style-type: none">• Verificare il corretto tipo, spessore e la quantità di bucato rispetto al programma selezionato.
Si sente una leggera rumorosità di ticchettii.	<ul style="list-style-type: none">• Se l'asciugatrice non viene usata per un lungo periodo di tempo, alcuni elementi portanti possono temporaneamente deformarsi.	<ul style="list-style-type: none">• Il rumore sparirà da solo.
L'oblò si apre durante l'asciugatura.	<ul style="list-style-type: none">• L'oblò è sovraccarico (troppo bucato nel cestello).	<ul style="list-style-type: none">• Ridurre la quantità di bucato.

Lista degli errori

Se durante il programma si verifica un errore, sul display viene visualizzato l'errore Error X.



Premendo a lungo il tasto 5 INFO appare sul display la descrizione dell'errore.

Spegnere e riaccendere l'asciugatrice.

Sul display possono apparire i seguenti errori (dipende dal modello):

Problema/errore	Indicazione dell'errore sul display	Cosa fare?
E0	Errore dell'unità dei comandi.	Errore dell'unità dei comandi. Chiamare il centro assistenza.
E1	Errore termistore	Errore del sensore di temperatura. Chiamare il centro assistenza.
E2	Errore di comunicazione.	Errore di comunicazione. Chiamare il centro assistenza.
E3	Errore pompa.	Errore della pompa per aspirare l'acqua condensata nella vaschetta dell'acqua condensata. Chiamare il centro assistenza.
E6	Guasto del relè.	Errore dell'unità dei comandi. Chiamare il centro assistenza.
E7	Guasto dell'oblò.	Errore dell'unità dei comandi. Chiamare il centro assistenza.
E8	Guasto del pulsante.	Errore dell'unità dei comandi. Chiamare il centro assistenza.
E9	PB/UI il software non è compatibile.	Chiamare il centro assistenza.
E10	Errore di comunicazione EADBS.	Chiamare il centro assistenza.
E11	Errore di comunicazione del motore.	Chiamare il centro assistenza.

Errori - cosa fare?

INFORMAZIONI prima, durante e dopo il programma

(secondo il modello)

Indicazione dell'errore sul display	Cosa fare?
IT: Si prega di chiudere l'oblò prima di premere start.	Chiudere l'oblò dell'asciugatrice prima di iniziare o proseguire col programma.
IT: L'opzione selezionata non è disponibile in questa fase del ciclo.	L'opzione non è disponibile. Selezionare una opzione a disposizione.
IT: Il ciclo è stato interrotto da un errore della fornitura di energia elettrica. Continuare.	Premere il tasto Start /Pausa per riavviare.
IT: Svuotare il serbatoio prima di continuare il ciclo.	Vedere il capitolo "PULIZIA E MANUTENZIONE".
IT: Pulire il filtro nell'oblò	Vedere il capitolo "PULIZIA E MANUTENZIONE".
IT: Pulire il condensatore	Vedere il capitolo "PULIZIA E MANUTENZIONE".
IT: Si prega di svuotare il serbatoio e di pulire il filtro nell'oblò.	Vedere il capitolo "PULIZIA E MANUTENZIONE".
IT: La sicurezza bambini è stata inserita. Tenere premuto il tasto per 3 secondi per disinserirla.	Vedere il capitolo "IMPOSTAZIONI (SETTINGS)".

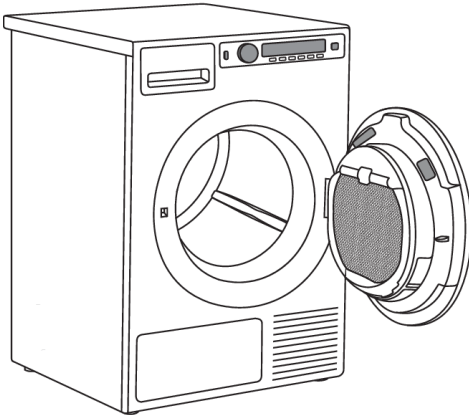
Prima di chiamare il centro assistenza

Vedere i capitoli »Errori« e »Pulizia e manutenzione« e verificare se si può risolvere il problema da soli.

Al centro di assistenza bisogna fornire il modello (1), il tipo (2) e il numero di serie (3) dell'asciugatrice.

Sulla targhetta (dati), nel lato interno dell'oblò dell'asciugatrice, si trovano il codice del modello, il tipo e il numero di serie.

Anche i codici QR e AUID si trovano sul lato interno della porta dell'asciugatrice.



⚠ AVVISO!

In caso di guasti, usare solo i pezzi di ricambio autorizzati dai produttori.

⚠ AVVISO!

La riparazione del guasto ovvero il reclamo causato da un collegamento errato o dall'uso improprio dell'asciugatrice non è oggetto di garanzia. I costi di riparazione saranno a carico dell'utente stesso.

A	TYPE: TDXX.XXXXX	MODEL: XXXXXX.X
	Art.No.: XXXXXX/XX	Ser.No.: XXXXXXXX
	XXX V ~	XXXXW ⇌ XXA ^X kg
		CE
	IPX4 XX Hz	

Informazioni tecniche

Informazioni tecniche

Altezza	850 mm
Larghezza	595 mm
Profondità	654 mm
Peso (netto)	45,0 kg
Volume del cestello	117 l
Quantità massima di asciugatura	Vedere il pannello di valutazione
Potenza nominale	Vedere il pannello di valutazione
Materiale del cestello	Acciaio inossidabile
Materiale del corpo esterno	Lamiera di acciaio zincata a caldo e verniciata a polveri o lamieri di acciaio inox.

Tabella di programma

La tabella fornisce i valori del consumo di energia elettrica e del tempo impiegato per asciugare il bucato di prova con diversi carichi e a diverse velocità di centrifuga in conformità alla EN61121.

Per i valori di consumo indicati di seguito valgono i seguenti requisiti:

Temperatura dell'aria all'ingresso	Temperatura ambiente
Umidità dell'aria all'ingresso	50 - 60%
Temperatura di asciugatura	Normale

TDC1772CB

Programma	Quantità	Velocità della centrifuga (giri/min.)	Consumo di energia, approssimativamente (kWh)*	Durata del programma, approssimativamente (min)*
EXTRA AUTOMATICO, Temperatura normale	⊖	1400	4,60	155
	⊖	1600	4,21	148
EXTRA AUTOMATICO, Bassa temperatura	⊖	1400	5,50	250
ASCIUGATURA AUTOMATICA, Temperatura normale	⊖	1400	3,95	130
	⊖	1600	3,85	125
ASCIUGATURA AUTOMATICA, Bassa temperatura	⊖	1400	4,20	175
NORMALE AUTOMATICO, Temperatura normale	⊖	1000	4,25	135
	⊖	1400	3,65	115
	⊖	1600	3,28	111
NORMALE AUTOMATICO, Bassa temperatura	⊖	1400	3,90	190
STIRATURA A MANO AUTOMATICA, Temperatura normale	⊖	1400	3,30	105
	⊖	1600	2,95	98
STIRATURA A MANO AUTOMATICA, Bassa temperatura	⊖	1400	3,50	140
STIRATURA A MACCHINA AUTOMATICA, Temperatura normale	⊖	1000	3,30	110
	⊖	1400	2,74	95
	⊖	1600	2,36	79

Tabella di programma

La tabella prosegue dalla pagina precedente

Programma	Quantità	Velocità della centrifuga (giri/min.)	Consumo di energia, approssimativamente (kWh)*	Durata del programma, approssimativamente (min)*
STIRATURA A MACCHINA AUTOMATICA, Bassa temperatura	⊖	1400	2,82	120
ASCIUGATURA MISTA	⊖	1200	1,90	75
STIRATURA MISTA	⊖	1000	1,50	55

⊖ carico pieno (7 kg)

⊖ Carico parziale

* A causa di variazioni nel tipo e quantità di bucato, di centrifuga, di cali della corrente elettrica e della temperatura e umidità dell'ambiente, i valori misurati possono variare presso l'utente finale rispetto a quelli indicati.

Rimozione dell'imballaggio / Riciclaggio



Per imballare i prodotti usiamo materiali ecocompatibili che, senza pericolo per l'ambiente, possono venire ritrattati (riciclati), smaltiti o distrutti. Tutti i materiali di imballaggio sono per tale scopo anche adeguatamente contrassegnati.

Il simbolo sul prodotto o sull'imballaggio dello stesso indica che il prodotto non deve essere trattato come rifiuto domestico normale. Bisogna consegnarlo a un centro di raccolta per il riciclo di apparecchiature elettriche e elettroniche.

Per smaltire un elettrodomestico fuori uso bisogna assicurarsi di rimuovere il cavo di alimentazione e di distruggere l'interruttore dell'oblò affinché non si possa chiudere (precauzione di sicurezza per i bambini).



Smaltendo in modo corretto il prodotto, si contribuisce ad evitare possibili conseguenze ed effetti negativi per l'ambiente e per la salute umana, che potrebbe insorgere in caso di smaltimento non adeguato del prodotto. Per informazioni più dettagliate sullo smaltimento e il riciclaggio di questo prodotto, si prega di contattare l'ufficio competente per il servizio di smaltimento dei rifiuti del proprio ente locale, o il servizio comunale o il negozio dove è stato acquistato il prodotto.

ETICHETTA AMBIENTALE

Tipo di imballaggio	Materiale (secondo la normativa 97/129/CE)	Dove riciclare (*)
Cartone	PAP 20	CARTA
Sacchetto per accessori	LDPE 04	PLASTICA
Sacchetto per apparecchi	LDPE 04	PLASTICA
Sacchetto di plastica	LDPE 04	PLASTICA
Parti EPS	EPS 06	PLASTICA
Pellicola di protezione	LDPE 04	PLASTICA
Stagnola di protezione	HDPE 02	PLASTICA
Nastro	PP 05	RIFIUTI NON RICICLABILI
Parti in legno	FOR 50	IMPIANTO DI SMALTIMENTO DEI RIFIUTI
Nastro d'imballaggio	PP 05	PLASTICA

(*) Verifica le disposizioni del tuo Comune per la gestione dei rifiuti.

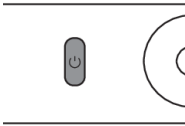
Considerazioni sull'ambiente

Riciclare i materiali con il simbolo . Buttare l'imballaggio negli appositi contenitori per il riciclaggio. Aiutare a proteggere l'ambiente e la salute umana e a riciclare rifiuti derivanti da apparecchiature elettriche ed elettroniche. Non smaltire le apparecchiature che riportano il simbolo  insieme ai normali rifiuti domestici. Portare il prodotto al punto di riciclaggio più vicino o contattare il comune di residenza.



1. **Selezionare i tessuti**

Selezionare il bucato rispetto al tipo e sporczia. Tenere conto delle indicazioni di asciugatura sulle etichette dei capi. Chiudere le cerniere lampo, i velcri e i bottoni.

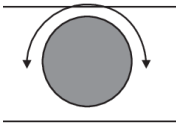


2. **Accendere l'interruttore principale ACCENSIONE/SPEGNIMENTO (ON/OFF)**



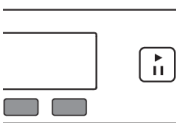
3. **Aprire l'oblò dell'asciugatrice e inserire il bucato**

Prima, però, assicurarsi che il cesto sia vuoto.



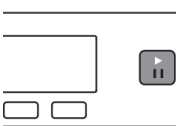
4. **Selezionare il programma di asciugatura**

Posizionare la manopola sul programma di asciugatura desiderato.



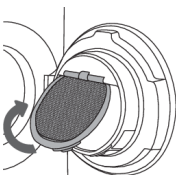
5. **Selezionare l'impostazione del programma**

Le impostazioni del programma possono essere impostate solo per determinati programmi. Vedere il capitolo "IMPOSTAZIONI"



6. **Chiudere l'oblò dell'asciugatrice e premere il tasto Start/Pausa.**

Sul display appare il tempo previsto di asciugatura in ore e minuti.



7. **Fine del programma**

Aprire l'oblò e ritirate il bucato dall'asciugatrice.

Pulire il filtro. Vedere il capitolo "PULIZIA E MANUTENZIONE".

Chiudere l'oblò.

Spegnere l'interruttore principale accensione/spegnimento.

Scollegare il cavo di alimentazione dell'asciugatrice dalla presa di corrente (a meno che non si disponga di un'asciugatrice con collegamento trifase)

ASKO

Inspired by Scandinavia

Gorenje, Partizanska 12, 3320 Velenje, Slovenija • www.asko.com



855919-a8



Ci riserviamo il diritto di apportare modifiche.