

Hisense

life reimagined

FR (FR) (BE) (CH) (LU)

MODE D'EMPLOI

D'UN RÉFRIGÉRATEUR CONGÉLATEUR VERTICAL



MERCI D'AVOIR INSTALLÉ NOTRE APPAREIL CHEZ VOUS

Nous sommes heureux que vous ayez choisi un appareil Hisense. L'objectif de Hisense est de vous donner les moyens de toutes vos aventures grâce à notre technologie de pointe et à nos appareils ménagers modernes, fabriqués à partir de matériaux de haute qualité. Nous travaillons sans relâche à l'efficacité énergétique et en achetant notre appareil, vous contribuez vous-aussi à un avenir plus durable.

Pour utiliser pleinement nos services, et pour accéder à notre garantie et à d'autres informations importantes, veuillez envisager d'enregistrer votre appareil Hisense sur notre site Web :

<https://www.hisense-europe.com>

Nous espérons que notre appareil satisfera et même dépassera vos attentes.

Lien vers la base de données européenne sur l'étiquetage énergétique (EPREL) de l'UE

Le code QR figurant sur l'étiquette énergétique fournie avec l'appareil fournit un lien internet vers l'enregistrement de cet appareil dans la base de données EPREL de l'UE. Conservez l'étiquette énergétique à titre de référence, ainsi que le mode d'emploi et tous les autres documents fournis avec l'appareil. Il est possible de trouver des informations relatives aux performances du produit dans la base de données EU EPREL en utilisant le lien <https://eprel.ec.europa.eu> et le nom du modèle et le numéro du produit que vous pouvez trouver sur la plaque signalétique de l'appareil. Pour des informations plus détaillées sur l'étiquette énergétique, consultez le site www.theenergylabel.eu.

L'appareil est destiné exclusivement à un usage ménager.

Le réfrigérateur est prévu pour la conservation des aliments frais à une température supérieure à 0°C.

Le congélateur est destiné à la congélation des aliments frais et à la conservation à long terme des surgelés (jusqu'à un an, selon la nature des produits).

Les pictogrammes figurant dans cette notice ont les significations suivantes :



INFORMATION

Informations, conseils, astuces, ou recommandations



ATTENTION !

Attention – danger



RISQUE DE CHOC ÉLECTRIQUE !

Attention – risque de choc électrique



RISQUE D'INCENDIE !

Attention – risque d'incendie

Tables des matières

Recommandations importantes et précautions	5
Avant la première utilisation de l'appareil	5
Consignes de sécurité	5
Recommandations importantes concernant l'utilisation de l'appareil	7
Conseils pour les économies d'énergie dans les appareils frigorifiques	9
Installation et raccordement	10
Choix du local	10
Installation de l'appareil	10
Raccordement de l'appareil	12
Inversion du sens d'ouverture de la porte	13
Description de l'appareil	17
Fonctionnement de l'appareil	18
Mise en marche et arrêt de l'appareil	19
Réglage de la température de l'appareil	19
Mode veille unité de commande/d'affichage	20
Refroidissement intensif (compartiment réfrigérateur)	20
Congélation intensive (compartiment congélateur)	21
Fonction Eco	22
Fonction Convert	22
Mode vacances (absence prolongée)	23
Sécurité enfants (Child Lock)	23
Alarme signalant une température élevée	24
Alarme signalant qu'une porte est ouverte	24
Alarme en cas de panne de courant/de défaillance de l'alimentation électrique	25
Équipements intérieurs de l'appareil	26
Clayettes	26
Clayette porte-bouteilles en fil *	26
Bac à légumes avec régulateur d'humidité *	26
Tiroir Chill Zone *	27
Convertir le tiroir Chill Zone en bac à légumes *	27
Balconnets	28
Multi Airflow	28
Smart Fresh	28
Comment ranger les aliments dans l'appareil	29
Conservation des aliments dans le réfrigérateur	30
Précautions et conseils	30
Évitez la contamination des aliments	30
Securite alimentaire	31
Congelation des aliments frais et stockage des surges	32
Procedure de congelation	32
Precautions a prendre pour la congelation	32
Conservation des surges du commerce	32
Duree de conservation des surges	33

Décongélation des surgelés	33
Dégivrage de l'appareil	34
Dégivrage automatique du réfrigérateur	34
Dégivrage du congélateur à froid ventilé (NoFrost)	34
Dégivrage manuel du congélateur NoFrost	34
Nettoyage de l'appareil	35
Guide de dépannage	36
Informations sur le bruit de l'appareil	38
Protection de l'environnement	39

Recommandations importantes et précautions

Avant la première utilisation de l'appareil

Avant de raccorder votre appareil au réseau électrique, prenez le temps de lire attentivement cette notice. Elle décrit l'appareil et la manière de s'en servir correctement en toute sécurité. Elle a été rédigée pour différents modèles et il est donc possible qu'elle décrive des fonctions et des accessoires qui ne sont pas disponibles sur votre appareil. Nous vous recommandons de conserver cette notice pour vous y référer ultérieurement et de la joindre à l'appareil si vous le vendez plus tard.

Vérifiez si votre appareil est en bon état. Si vous constatez qu'il est endommagé, signalez-le au revendeur à qui vous l'avez acheté.

Avant de brancher l'appareil au réseau électrique, laissez-le en position verticale pendant 2 heures au moins ; vous réduirez ainsi les risques de dysfonctionnement dus à l'influence du transport et de la manutention sur le système de réfrigération.

Consignes de sécurité



RISQUE D'INCENDIE !

Mise en garde : risque d'incendie / matériaux inflammables.

L'appareil doit être raccordé au réseau électrique et mis à la terre selon la réglementation et les normes en vigueur.

ATTENTION ! Lorsque vous mettez l'appareil en place, veillez à ce que le cordon d'alimentation ne soit pas coincé ni endommagé.

Avant de nettoyer l'appareil, déconnectez-le du réseau électrique en le débranchant de la prise secteur.



RISQUE DE CHOC ÉLECTRIQUE !

ATTENTION ! Si le cordon d'alimentation est endommagé, il faut le faire remplacer par le fabricant, son service après-vente, ou des personnes de qualification similaire afin d'éviter tout danger.




RISQUE DE CHOC ÉLECTRIQUE !


ATTENTION ! Lorsque vous positionnez l'appareil, veillez à ce que le cordon d'alimentation ne soit pas coincé ou endommagé.




RISQUE DE CHOC ÉLECTRIQUE !

Si l'éclairage LED ne fonctionne pas, faites appel à un technicien du service après-vente. N'essayez pas de le réparer vous-même, car vous risqueriez d'entrer en contact avec un courant à haute tension.

 **ATTENTION !**
ATTENTION : n'utilisez pas d'appareils électriques dans le réfrigérateur ou le congélateur, exceptés ceux autorisés par le fabricant de ce produit.

 **ATTENTION !**
ATTENTION : pour accélérer le dégivrage de l'appareil, n'utilisez aucun accessoire mécanique ni aucun autres moyen que ceux recommandés par le constructeur.

 **ATTENTION !**
ATTENTION : pour éviter tout risque dû à une stabilité insuffisante, veillez à installer l'appareil comme indiqué dans la notice.

Risque de brûlures dues au froid

Ne portez pas à la bouche d'aliments congelés et évitez de les toucher, car le froid extrême peut causer des brûlures.

Sécurité des enfants et des personnes vulnérables

Cet appareil n'est pas prévu pour les personnes (y compris les enfants) disposant de capacités physiques, sensorielles ou mentales réduites, ou manquant d'expérience et de connaissances. Elles ne pourront l'utiliser que sous la surveillance d'un adulte responsable de leur sécurité et après avoir été mises au courant de son fonctionnement.

Surveillez les enfants pour qu'ils ne jouent pas avec l'appareil.

Les enfants ne doivent pas non plus procéder sans surveillance à son nettoyage et à son entretien.

Retirez l'emballage qui protégeait l'appareil ou certaines de ses pièces durant le transport et gardez-le hors de la portée des enfants, car il présente un risque de suffocation.

Lorsque vous mettrez l'appareil au rebut, débranchez le câble secteur, enlevez les portes, mais laissez les clayettes en place : cela empêchera les enfants de s'enfermer à l'intérieur.

Uniquement pour les marchés européens

Les enfants à partir de 8 ans et les personnes disposant de capacités physiques, sensorielles ou mentales réduites, ou manquant d'expérience et de connaissances, peuvent utiliser cet appareil sous surveillance, à condition d'avoir reçu des instructions sur la manière de s'en servir en toute sécurité et d'avoir compris les risques auxquels ils s'exposent.

Les enfants ne doivent pas jouer avec l'appareil.

Les enfants ne doivent pas non plus procéder sans surveillance à son nettoyage et à son entretien.

Les enfants de 3 à 8 ans peuvent sortir les aliments des appareils frigorifiques ou les ranger à l'intérieur.

Mise en garde concernant le réfrigérant

L'appareil contient une petite quantité de gaz R600a, respectueux de l'environnement mais inflammable. Veillez à ne pas endommager le système de réfrigération. Une fuite de gaz ne nuirait pas à l'environnement mais pourrait occasionner des lésions oculaires et s'enflammer.

En cas de fuite de gaz réfrigérant, aérez bien la pièce, débranchez l'appareil du réseau électrique et contactez le service après-vente.

Recommandations importantes concernant l'utilisation de l'appareil

ATTENTION ! Cet appareil est destiné à un usage domestique et aux applications similaires telles que :

- les cuisines réservées au personnel des magasins, bureaux, et autres lieux de travail ;
- les fermes et par des clients dans des hôtels, des motels et d'autres établissements de type résidentiel ;
- les établissements de type Bed and Breakfast ;
- les établissements offrant un service de restauration/ traiteur mais ne pratiquant pas la vente au détail.



ATTENTION !

ATTENTION : les ouvertures de ventilation de l'appareil ou du meuble dans lequel il est encastré ne doivent jamais être obstruées.

L'appareil ne doit pas être utilisé en plein air ou exposé aux intempéries.

Ne rangez pas dans cet appareil des substances explosives telles que les bombes aérosol contenant un agent propulseur inflammable.

Si vous prévoyez de ne pas utiliser votre appareil pendant une longue période, mettez-le à l'arrêt avec le bouton convenable, puis débranchez-le. Videz-le, dégivrez-le, nettoyez-le et laissez ses portes entrouvertes.

En cas de dysfonctionnement ou de coupure de courant, n'ouvrez pas le compartiment congélation sauf si l'appareil a été hors-service au-delà des heures indiquées sur l'afficheur de l'appareil (temps de montée en température). Au-delà de cette durée, vous devez soit consommer les aliments congelés, soit vous assurer qu'ils sont tenus au frais de manière adéquate (par exemple, en les transférant dans un autre appareil).

Caractéristiques techniques de l'appareil

La plaque signalétique est apposée à l'intérieur de l'appareil. Elle indique la tension, le poids brut et net, le type et la quantité de réfrigérant et les classe climatiques.

Si elle n'est pas dans la langue de votre choix ou celle de votre pays, collez par-dessus l'étiquette adhésive jointe.



ATTENTION !

ATTENTION ! N'endommagez pas le circuit de refroidissement.

Conseils pour les économies d'énergie dans les appareils frigorifiques

- Installez l'appareil comme indiqué dans la notice.
- N'ouvrez pas les portes plus souvent que nécessaire.
- Vérifiez de temps en temps que l'air circule correctement sous l'appareil.
- Si le joint est endommagé ou n'est plus étanche pour une raison quelconque, faites-le remplacer rapidement.
- Conservez vos aliments dans des récipients fermés hermétiquement ou tout autre emballage approprié.
- Laissez refroidir les aliments à la température ambiante avant de les ranger dans le réfrigérateur.
- Décongelez les surgelés dans le réfrigérateur.
- Enlevez quelques tiroirs du congélateur comme décrit dans la notice afin d'utiliser la totalité de l'espace disponible.
- Veillez à ce que les clayettes soient réparties régulièrement et que l'air circule facilement entre les aliments (observez les recommandations de la notice concernant le rangement des aliments).

Installation et raccordement

Choix du local

- Placez l'appareil dans un endroit sec et bien aéré. L'appareil fonctionnera correctement si la température ambiante se situe dans la plage indiquée dans le tableau ci-dessous. La classe climatique de l'appareil figure sur sa plaque signalétique, avec d'autres caractéristiques techniques.

Description	Classe	Plage de températures ambiantes °C	Humidité relative
Tempérée élargie	SN	+10 à +32	≤75%
Tempérée	N	+16 à +32	
Subtropicale	ST	+16 à +38	
Tropicale	T	+16 à +43	



INFORMATION

Cet appareil n'est pas destiné à être utilisé comme un appareil encastrable.



INFORMATION

Ne placez pas l'appareil dans une pièce où la température peut descendre au-dessous de 5°C car cela pourrait entraîner un fonctionnement anormal ou une panne.

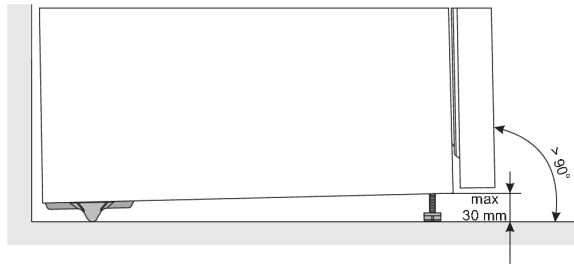
- Après installation, la prise secteur de l'appareil doit rester accessible.
- Ne placez pas l'appareil près d'une source de chaleur telle que cuisinière, poêle, radiateur, chauffe-eau, etc. et évitez de l'exposer au rayonnement solaire direct. L'appareil doit être au moins à 3 cm d'une cuisinière électrique ou à gaz et au moins à 30 cm d'un poêle à pétrole ou à combustible solide. Si la distance est inférieure, il faudra installer une plaque d'isolation entre le réfrigérateur et la source de chaleur.

Note : installez l'appareil dans une pièce assez grande. Il faut compter au moins 1 m³ pour 8 g de fluide frigorigène. La quantité de réfrigérant contenue dans l'appareil est indiquée sur sa plaque signalétique apposée à l'intérieur.

Installation de l'appareil

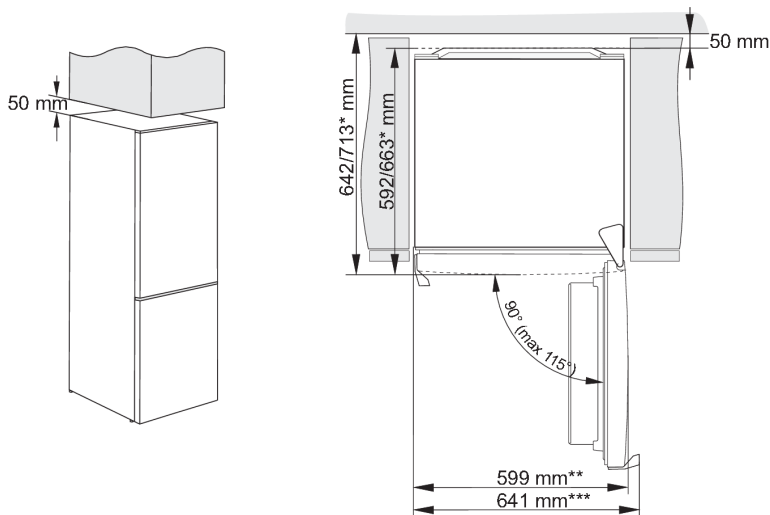
La mise en place de l'appareil requiert deux personnes afin d'éviter tout accident et tout dommage.

- L'appareil doit être mis à niveau ou incliné légèrement vers l'arrière. Il doit être en position stable sur un sol plan et dur. À l'avant, il est muni de pieds réglables en hauteur, permettant de le mettre facilement à niveau. À l'arrière, des roulettes facilitent sa mise en place à l'endroit choisi (uniquement sur certains modèles).



- Après avoir mis l'appareil à niveau à l'aide des pieds réglables, ajustez le pied supplémentaire pour accroître sa stabilité.
- Évitez d'exposer l'appareil aux rayons du soleil ou de le placer près d'une source de chaleur. Si cela n'est pas possible, installez une plaque d'isolation entre le combiné et la source de chaleur.

- L'appareil est destiné à être installé de manière autonome. Pour atteindre la consommation électrique nominale/minimale, prévoyez toujours un espacement de 50 mm entre le mur et l'arrière de l'appareil, et au-dessus de l'appareil. Prévoyez également une circulation d'air adéquate de chaque côté de l'appareil et au-dessus de celui-ci.
- L'appareil peut également être placé à côté ou entre des armoires de cuisine ou des placards, ou à côté d'un mur. Dans un tel cas, l'appareil fonctionnera sans problème, mais sa consommation d'énergie pourrait augmenter. Respectez l'espacement minimal au-dessus et derrière l'appareil, comme indiqué dans la figure.
- Veillez à laisser suffisamment d'espace libre à l'avant pour pouvoir ouvrir complètement la porte lorsque vous enlèverez les tiroirs et les clayettes (voir le schéma d'installation).

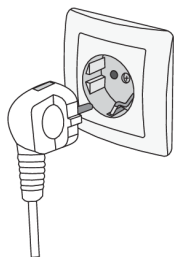


* selon les modèles

** modèle avec poignée intégrée

*** modèle avec poignée extérieure/saillante

Raccordement de l'appareil







- Raccordez l'appareil au réseau électrique avec le cordon d'alimentation. La prise secteur doit être reliée à la terre pour assurer la sécurité. La tension nominale et la fréquence sont indiquées sur la plaque signalétique de l'appareil.
- Le raccordement au réseau électrique et la mise à la terre de l'appareil doivent être réalisés conformément à la réglementation et aux normes en vigueur. L'appareil peut tolérer des fluctuations de tension de courte durée, mais au maximum de +/-6%.

Inversion du sens d'ouverture de la porte

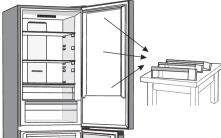
Le sens d'ouverture de la porte de l'appareil peut être inversé.

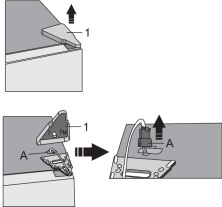
Remarque : débranchez l'appareil du secteur avant de procéder à l'inversion du sens d'ouverture.

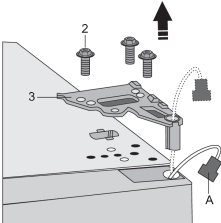
Outils nécessaires :	
	Clé à douille de 8mm
	Tournevis cruciforme
	Tournevis plat
	Clé plate de 8 mm


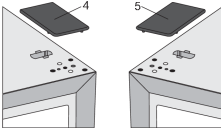
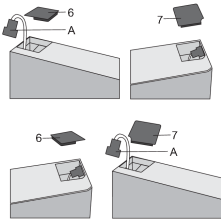
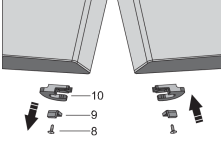
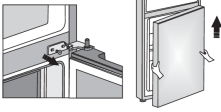
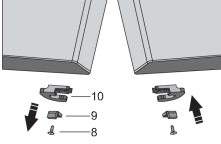
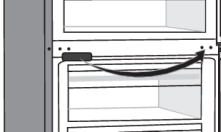
Remarque :

- Si vous devez incliner l'appareil pour accéder aux parties inférieures, demandez de l'aide à une autre personne ou couchez-le avec précaution sur une surface rembourrée pour éviter de l'endommager. Pour inverser le sens d'ouverture de la porte, procédez comme suit.

1.  Placez le réfrigérateur à la verticale. Ouvrez la porte supérieure et retirez les balconnets (pour éviter de les endommager pendant l'opération) puis refermez la porte.

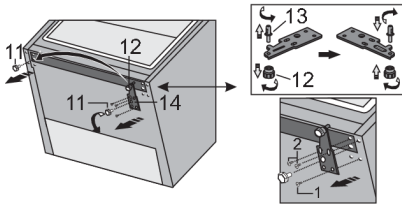
2.  Retirez l'enjoliveur de la charnière supérieure (1). Veillez à ne pas endommager le connecteur (A). Débranchez le connecteur (A).

3.  Enlevez les vis (2) et retirez la charnière (3). Passez le connecteur (A) par le trou de la charnière. Pendant cette opération, retenez la porte pour l'empêcher de tomber.

4.  Déboîtez la porte supérieure de la charnière centrale en la soulevant délicatement vers le haut, et posez-la sur une surface lisse.
5.  Prenez le cache-trou droit (4) fourni dans le sachet et placez-le à l'endroit où vous avez enlevé la charnière supérieure. Retirez le cache-trou (5) sur le côté opposé, là où vous allez placer la charnière, et conservez-le.
6.  Enlevez le cache-trou (6) sur le côté gauche de la porte supérieure et retirez le connecteur. Enlevez ensuite le cache-trou (7) sur le côté droit de la porte supérieure. Insérez le cache-trou (7) sur le côté gauche de la porte supérieure et insérez le cache-trou (6) sur le côté droit de la porte supérieure.
7.  Enlevez la vis (8) puis retirez le rétenteur de porte (10) et la butée (9). Fixez ensuite le rétenteur de porte fourni dans le sachet et la butée (9) avec la vis (8). Conservez le rétenteur de porte (10) au cas où vous en auriez besoin ultérieurement.
8.  Enlevez les vis de la charnière centrale et retirez-la. Déboîtez ensuite la porte inférieure de la charnière inférieure.
9.  Posez la porte inférieure sur une surface lisse. Enlevez la vis (8) et retirez le rétenteur de porte (10) et la butée (9). Fixez ensuite le rétenteur de porte fourni dans le sachet et la butée (9) avec la vis (8). Conservez le rétenteur de porte (10) au cas où vous en auriez besoin ultérieurement.
10.  Enlevez l'enjoliveur de la charnière du milieu et remettez-le en place sur le côté opposé.

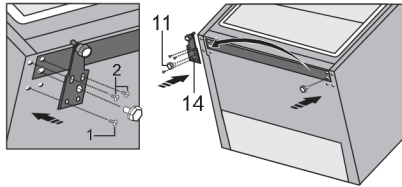
11. Inclinez l'appareil vers l'arrière et retirez le pied réglable (11).

12.



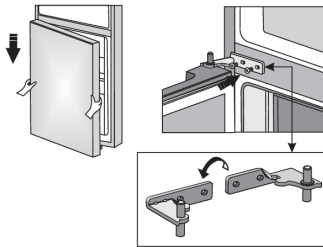
Dévissez les trois vis de la charnière inférieure (14) et retirez-la. Retirez le pied supplémentaire (12) de l'axe de charnière inférieur (13). Dévissez la goupille (13) de la charnière inférieure et vissez-la sur le côté opposé de la charnière, avec le pied supplémentaire (12).

13.



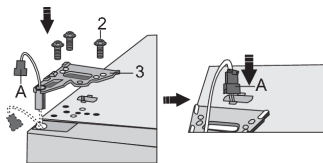
Fixez la charnière (14) sur le côté opposé à l'aide des vis. Les vis doivent être fixées dans l'ordre indiqué sur la figure ci-dessous. Tout d'abord, serrez la vis 1, puis les vis 2. Ensuite, vissez les pieds réglables (11).

14.



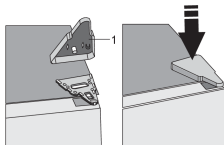
Positionnez la porte inférieure sur la charnière inférieure et maintenez-les en place. Faites pivoter la charnière centrale de 180°. Placez la rondelle dans la bonne position et ajustez la position de la charnière centrale de façon à pouvoir installer et fixer la porte inférieure.

15.



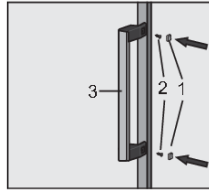
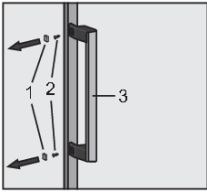
Positionnez correctement la porte supérieure, faites passer le connecteur par le trou de la charnière supérieure (3) et fixez cette dernière avec les vis (2). Maintenez la porte supérieure en place pendant que vous la positionnez. Rebranchez le connecteur (A).

16.



Remettez en place l'enjoliveur (1) de la charnière supérieure.

17. Ouvrez la porte du haut et remettez les balconnets en place, puis refermez la porte.



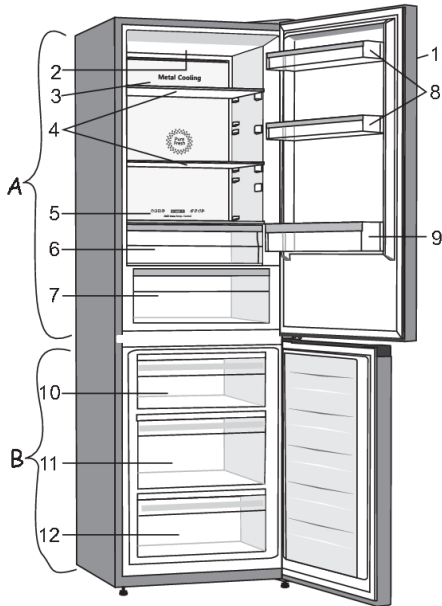
À noter : si votre modèle dispose d'une poignée, positionnez-la du côté opposé en suivant les instructions ci-dessous.

Retirez les capuchons (1) et dévissez les deux vis (2) comme indiqué sur la figure. Tournez la poignée (3) de 180° et placez-la du côté opposé. Ensuite, resserrez les vis (2) et remettez les capuchons en place (1).

Description de l'appareil

Les équipements de l'appareil peuvent varier en fonction du modèle.

Ce produit contient une source lumineuse de classe d'efficacité énergétique G.



A Réfrigérateur

1. Bandeau de commandes
2. Éclairage LED
3. Colonne Multi Airflow
4. Clayettes en verre
5. Curseur sensible pour transformer le tiroir Chill Zone en bac à fruits et légumes
6. Tiroir Chill Zone
7. Bac à légumes avec régulateur d'humidité *
8. Balconnets
9. Compartiment à bouteilles

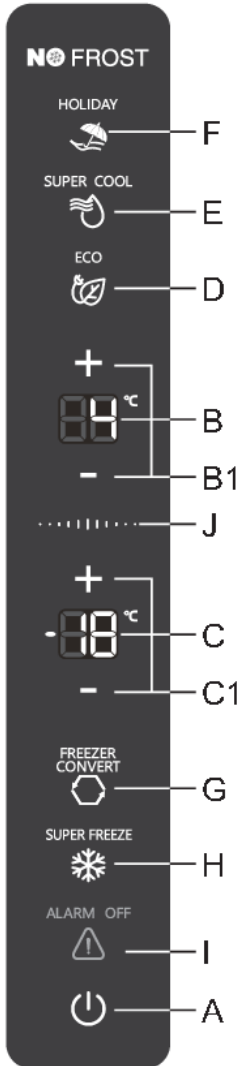
B Congélateur

10. Tiroir supérieur pour congélation et conservation
11. Tiroir grand volume pour congélation et conservation
12. Tiroir inférieur pour conservation

- Les tiroirs sont protégés contre le basculement accidentel. Si vous voulez enlever un tiroir, tirez-le aussi loin qu'il peut aller, puis soulevez-le à l'avant et sortez-le complètement.

* Uniquement sur certains modèles

Fonctionnement de l'appareil



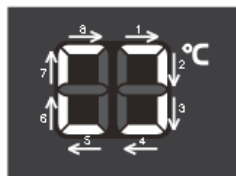
- A** Touche marche/arrêt de l'appareil
- B** Afficheur de température du réfrigérateur
- B1** Touches de réglage de la température du compartiment réfrigérateur
- C** Affichage de la température réglée du compartiment congélateur
- C1** Touches de réglage de la température du compartiment congélateur
- D** Touche marche/arrêt de la fonction Eco
- E** Touche marche/arrêt Refroidissement intensif (super cool)
- F** Mode vacances (absence prolongée)
- G** Touche de conversion Congélateur/ZeroZone
- H** Touche marche/arrêt de congélation intensive (congélation rapide)
- I** Touche de désactivation de l'alarme sonore
- J** Touche de réactivation en veille

Mise en marche et arrêt de l'appareil

Lorsque vous branchez l'appareil au réseau électrique pour la première fois, l'appareil se met en mode veille mode (éteint, mais alimenté).



Mise en marche de l'appareil : pour allumer l'appareil, appuyez sur la touche **A**. Un signal sonore retentit et l'affichage de la température apparaît sur les unités d'affichage **B** et **C**.

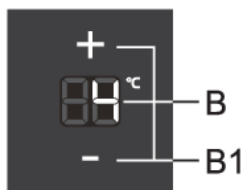


Arrêt de l'appareil : pour éteindre l'appareil, appuyez sur la touche **A** pendant un certain temps (2 secondes). Un signal sonore retentit à nouveau et les segments extérieurs des chiffres de l'unité d'affichage **B** s'allument dans le sens des aiguilles d'une montre. L'appareil est en mode veille (il est encore alimenté).

Réglage de la température de l'appareil

☀- INFORMATION

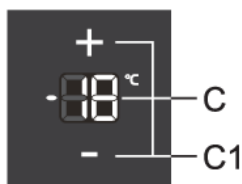
- La température de l'appareil est pré-réglée en usine sur le réglage recommandé, soit 4°C pour le compartiment réfrigérateur et -18°C pour le compartiment congélateur.
- Après la mise en marche de l'appareil, il peut s'écouler plusieurs heures avant que la température réglée ne soit atteinte. Ne mettez aucun aliment dans le l'appareil avant que la température n'ait atteint le réglage choisi.



Utilisez les touches **B1** pour régler la température du **compartiment réfrigérateur**.

- + Augmenter la température
- Diminuer la température

- La température du compartiment réfrigérateur peut être réglée de +1°C à 9°C.
- Chaque fois que vous appuyez sur l'une des touches **B1**, la température augmente ou diminue de 1°C. Trois secondes après avoir appuyé sur la touche la plus récente, le réglage actuel est automatiquement mémorisé comme dernier réglage de température du compartiment réfrigérateur de l'appareil.
- Le réglage de température recommandé est de 4°C.



Utilisez les touches **C1** pour régler la température du **compartiment congélateur**.

- + Augmenter la température
- Diminuer la température

- La température du compartiment congélateur peut être réglée de -16°C à -24°C.
- Chaque fois que vous appuyez sur l'une des touches **C1**, la température augmente ou diminue de 1°C. Trois secondes après avoir appuyé sur la touche la plus récente, le réglage actuel est automatiquement mémorisé comme dernier réglage de température du compartiment congélateur de l'appareil.
- Le réglage de température recommandé est de -18°C.

Mode veille unité de commande/d'affichage

INFORMATION

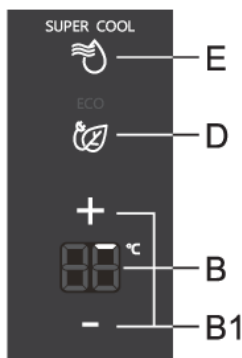
30 secondes après avoir appuyé sur la touche la plus récente, l'unité de commande/d'affichage passe en mode veille. Tous les voyants et affichages de l'unité de commande sont alors éteints. Si l'une des fonctions supplémentaires est activée, son voyant reste allumé lorsque l'appareil est en mode veille.

Sortir du mode veille : appuyez brièvement sur **A** de la touche **J** ou ouvrez la porte du compartiment du réfrigérateur. Si l'une des fonctions supplémentaires est activée, vous pouvez également appuyer sur la touche permettant d'activer ou de désactiver cette fonction supplémentaire afin de faire sortir l'appareil du mode veille.

Refroidissement intensif (compartiment réfrigérateur)

INFORMATION

Utilisez ce réglage lors de la mise en service de l'appareil, avant de le nettoyer ou avant d'introduire une grande quantité de denrées.



Activer : pour activer la fonction de refroidissement intensif (super cool), appuyez sur la touche **E**. Un signal sonore retentit et le voyant **SUPER COOL** s'allume.

Les segments extérieurs des chiffres de l'unité d'affichage **B** s'allument successivement. Dans un premier temps, seul le premier segment s'allume (voir figure ci-dessus) ; ensuite, les segments successifs s'allument dans le sens des aiguilles d'une montre.



Vers la fin du fonctionnement de cette fonction, tous les segments extérieurs de l'unité d'affichage **B** s'allument.

- Lorsque la fonction de refroidissement intensif (super cool) est activée, la température du compartiment congélateur peut être réglée ou ajustée comme d'habitude.
- Pour modifier la température du compartiment réfrigérateur pendant que la fonction de refroidissement intensif (super cool) est activée, la fonction de refroidissement intensif doit toutefois d'abord être désactivée en appuyant sur la touche **E**.

Désactiver : pour désactiver la fonction de refroidissement intensif (super cool), appuyez sur la touche **E**. Vous entendrez un bip et le voyant **SUPER COOL** ne sera plus allumé. Si la fonction n'est pas désactivée manuellement, elle sera désactivée automatiquement après environ douze heures.

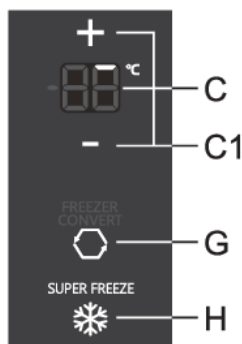
 **INFORMATION**

Lorsque la fonction de refroidissement intensif (super cool) est activée, l'appareil fonctionne à la puissance maximale. Pendant ce temps, le fonctionnement peut être temporairement un peu plus bruyant.

Congélation intensive (compartiment congélateur)

 **INFORMATION**

Utilisez ce réglage lors de la mise en service de l'appareil, avant de le nettoyer ou avant d'introduire une grande quantité de denrées.



Activer : pour activer la fonction de congélation intensive (fast freeze), appuyez sur la touche **H**. Un signal sonore est émis et le voyant **SUPER FREEZE** s'allume.

Congélation extrême (tiroir supérieur du compartiment congélateur) : Cette fonction n'est active que dans le tiroir supérieur du compartiment congélateur. Elle repose sur l'apport/le soufflage intensif d'air froid. Une congélation plus rapide permet de conserver vitamines, minéraux et nutriments dans les aliments pendant une plus longue période.

Les segments extérieurs des chiffres de l'afficheur **C** s'allument successivement. Dans un premier temps, seul le premier segment s'allume (voir figure ci-dessus) ; ensuite, les segments successifs s'allument dans le sens des aiguilles d'une montre.



Vers la fin de l'activation de cette fonction, tous les segments extérieurs de l'unité d'affichage **C** s'allument.

- Lorsque la fonction de congélation intensive (fast freeze) est activée, la température du compartiment réfrigérateur peut être réglée ou ajustée comme d'habitude.
- Toutefois, pour modifier la température du compartiment congélateur pendant que la fonction de congélation intensive (fast freeze) est activée, la fonction de congélation intensive (fast freeze) doit d'abord être désactivée en appuyant sur la touche **H**.

Désactiver : pour désactiver la fonction de congélation intensive (fast freeze), appuyez sur la touche **H**. Un signal sonore est émis et le voyant **SUPER FREEZE** n'est plus allumé. Si la fonction n'est pas désactivée manuellement, elle sera désactivée automatiquement après environ deux jours.

 **INFORMATION**

Lorsque la fonction de congélation intensive (fast freeze) est activée, l'appareil fonctionne à la puissance maximale. Pendant ce temps, le fonctionnement peut être temporairement un peu plus bruyant.

Fonction Eco



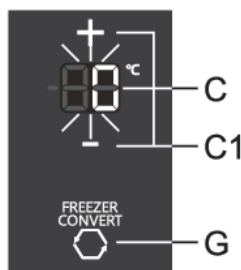
Activer : pour activer la fonction **eco**, appuyez brièvement sur la touche **D**. Le voyant **ECO** s'allume. Lorsque cette fonction est activée, l'appareil fonctionne avec des réglages optimaux.

Désactiver : pour désactiver la fonction **eco**, appuyez à nouveau brièvement sur la touche **D**. La température revient au réglage le plus récent.

La fonction **eco** est également désactivée lorsque vous utilisez la touche **B1** pour modifier le réglage de la température du compartiment réfrigérateur, ou lorsque vous activez l'une des autres fonctions supplémentaires.

Fonction Convert

L'ensemble du compartiment du congélateur peut être converti en un compartiment **Chill Zone**. La température dans ce compartiment est égale ou légèrement inférieure à 0 °C. Par conséquent, ne stockez pas dans ce compartiment des aliments sensibles aux basses températures, car ces aliments pourraient geler. Avant de passer à la fonction **Chill Zone**, videz le compartiment de congélation pour éviter que les aliments congelés ne décongèlent et ne périssent.



- **Activation de la fonction Convert** : appuyez sur la touche **G**. Un signal sonore est émis et le voyant **FREEZER CONVERT** s'allume.
- Lorsque cette fonction est activée, la température dans le compartiment congélateur est réglée à 0°C, tandis que celle du compartiment du réfrigérateur est réglée à 4°C. « 0°C » clignote sur l'écran **C** jusqu'à ce que la température dans le compartiment congélateur atteigne la température appropriée. Lorsque cette température est atteinte, l'indicateur « 0°C » reste allumé.

- **Réglage de la température dans le compartiment Chill Zone** : utilisez les touches **C1** pour régler la température entre -2°C et +3°C.
- Les températures sont approximatives et dépendent des réglages de la température du compartiment réfrigérateur, de la température ambiante, de la fréquence d'ouverture de la porte et de la quantité d'aliments introduits. Le réglage d'une température plus élevée dans le compartiment **Chill Zone** augmente également la température dans le compartiment réfrigérateur, et vice versa. Adaptez les réglages aux conditions de fonctionnement.
- Si le compartiment inférieur fonctionne comme une **Chill Zone**, les températures dans le compartiment réfrigérateur ne peuvent être réglées que dans la plage de 4°C à +8 °C. Nous vous recommandons de ne l'utiliser que lorsque la température ambiante se situe entre +16°C et +32°C. À des températures plus élevées, il n'est pas possible de garantir des températures suffisamment basses dans l'appareil.
- Lorsque la fonction **Convert** est activée, toute autre fonction supplémentaire sera désactivée.
- **Désactivation de la fonction Convert** : appuyez à nouveau sur la touche **G**. Un signal sonore est émis et le voyant **FREEZER CONVERT** n'est plus allumé.

INFORMATION

La fonction **Convert** affecte également les températures dans le tiroir **Chill Zone**. Lorsque cette fonction est activée, la température dans le tiroir ne sera pas proche de 0°C. Au contraire, le tiroir fonctionnera comme un **bac à fruits et légumes** indépendamment des réglages ou de la position du curseur, ce qui peut entraîner l'altération des aliments. C'est pourquoi nous recommandons de déplacer les aliments sensibles aux températures élevées dans un endroit plus approprié.

Mode vacances (absence prolongée)

Utilisez cette fonction lorsque vous êtes absent pendant une longue période, par exemple lorsque vous partez en vacances ou pour un long voyage d'affaires.



Activer : pour activer cette fonction, appuyez sur la touche **F**. Un signal sonore est émis et le voyant **HOLIDAY** s'allume.

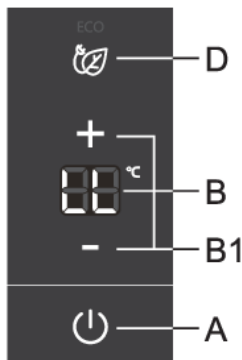
- Lorsque cette fonction est activée, la température du compartiment réfrigérateur est réglée à 15°C et la température du compartiment congélateur est réglée à -18°C.

ATTENTION !

Avant d'activer cette fonction, videz le compartiment réfrigérateur, car les denrées périssables laissées dans ce compartiment peuvent se gâter.

Désactiver : pour désactiver la fonction, appuyez à nouveau sur la touche **F**.

Sécurité enfants (Child Lock)



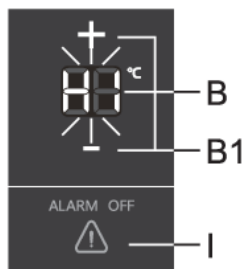
Activer : pour activer la sécurité enfants, appuyez simultanément pendant 2 secondes sur les touches **A** et **D**. Un signal sonore est émis et **LL** s'affiche brièvement sur l'écran **B**.

La fonction verrouille toutes les touches, sauf les touches **A**, **D**, **I** et **J**.

Désactiver : pour désactiver la fonction, appuyez à nouveau simultanément sur les touches **A** et **D** en les maintenant appuyées.

En cas de panne ou de panne de courant, la fonction sera réactivée.

Alarme signalant une température élevée



Si la température à l'intérieur de l'appareil est trop élevée, une alarme sonore est activée (tonalité intermittente) et **HI** clignote sur l'unité d'affichage **B** ou **C**, selon le compartiment de l'appareil dans lequel la température est trop élevée.

- Chaque fois que vous mettez l'appareil en marche avec la touche **A**, une temporisation de 24 heures évite le déclenchement inutile de l'alarme. Si la température n'est pas suffisamment descendue durant ce laps de temps, l'alarme est activée.

Arrêt de l'alarme

- pour acquitter et désactiver l'alarme sonore, appuyez sur la touche **I**. Lorsque la touche **I** est pressée la première fois, l'alarme s'éteint et la température la plus élevée enregistrée dans le compartiment concerné est indiquée sur l'unité d'affichage **B** ou **C**. Lorsque la touche **I** est pressée la deuxième fois, la température actuellement réglée clignote sur l'unité d'affichage **B** ou **C**. L'indication de température continue de clignoter jusqu'à ce que la température réelle de l'appareil descende en dessous du niveau d'alarme.
- Lorsque l'appareil atteint une température adéquate, l'affichage de la température cesse de clignoter et reste allumé en continu.
- Si vous n'acquitez pas et ne désactivez pas l'alarme sonore, elle se déclenche toutes les heures pendant environ 15 minutes.

Alarme signalant qu'une porte est ouverte

Si la porte du compartiment réfrigérateur ou congélateur reste ouverte trop longtemps, une alarme sonore (bip répétitif) est activée. Si l'alarme n'est pas désactivée manuellement, elle retentit pendant 10 minutes. L'appareil continue à fonctionner comme si la porte était fermée.

Pour désactiver l'alarme : pour désactiver l'alarme, fermez la porte de l'appareil.

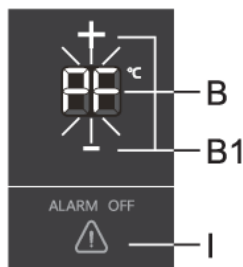
-💡- INFORMATION

Si vous désactivez l'alarme en appuyant sur la touche **I**, elle se réactivera après 4 minutes si la porte est encore ouverte.

-💡- INFORMATION

Si vous laissez la porte ouverte pendant plus de 10 minutes, l'alarme ne se déclenche plus. Le fonctionnement de l'appareil passe en mode sécurisé afin d'assurer un refroidissement suffisant et d'éviter la détérioration des aliments malgré l'ouverture de la porte.

Alarme en cas de panne de courant/de défaillance de l'alimentation électrique



Si la température de l'appareil a atteint le niveau d'alarme pendant une panne de courant (défaillance de l'alimentation électrique), l'alarme de température élevée se déclenche lorsque l'alimentation électrique est rétablie. L'alarme sonore est activée, et **PF** clignote sur l'unité d'affichage **B** ou **C**, selon le compartiment de l'appareil dans lequel la température est trop élevée.

Pour acquitter et désactiver l'alarme, appuyez sur la touche **I**. La température enregistrée la plus élevée sera indiquée sur l'unité d'affichage **B** ou **C**.

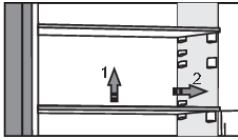
En appuyant à nouveau sur la touche **I**, l'alarme de panne de courant (défaillance de l'alimentation électrique) est finalement désactivée et la température définie apparaîtra sur l'unité d'affichage **B** ou **C**.

Si l'alarme de température élevée est activée en même temps, elle fonctionnera comme décrit dans le chapitre Alarme de haute température, après avoir désactivé l'alarme de défaillance de l'alimentation électrique.

Équipements intérieurs de l'appareil

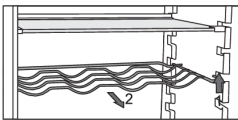
(* Les équipements varient selon les modèles)

Clayettes



Vous pouvez disposer les clayettes vides à votre convenance, sur les taquets à l'intérieur du réfrigérateur, sans avoir à les enlever complètement. Pour déplacer une clayette ou la sortir du réfrigérateur, soulevez-la légèrement à l'arrière, tirez-la vers vous, puis déplacez-la ou retirez-la de l'appareil. Placez les denrées rapidement périssables vers l'arrière des clayettes, à l'endroit où la température est la plus basse.

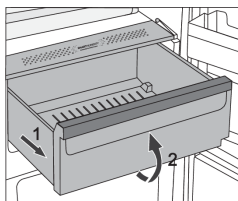
Clayette porte-bouteilles en fil *



- Certains modèles comportent aussi une clayette porte-bouteilles en fil. Elle est protégée contre le basculement accidentel et vous ne pouvez l'enlever que si elle est vide. Pour ce faire, soulevez-la légèrement à l'arrière et tirez-la vers vous. Placez les grandes bouteilles de façon à ce qu'elles n'empêchent pas la porte de se fermer.
Cette clayette peut contenir au maximum 9 bouteilles de 0,75 l ou supporter 13 kg au total (voir l'étiquette sur le côté droit à l'intérieur de l'appareil).
- Vous pouvez aussi ranger des cannettes sur cette clayette (dans le sens de la longueur ou de la largeur).

Bac à légumes avec régulateur d'humidité *

- Le bac dans le bas du réfrigérateur est destiné à la conservation des fruits et légumes. Il assure un degré d'humidité adéquat et évite qu'ils ne se dessèchent.
- L'humidité du bac à légumes est régulée automatiquement, en fonction de la nature et de la quantité des végétaux conservés.



- Pour enlever le bac à légumes :
 - tirez-le aussi loin qu'il peut aller, puis soulevez-le à l'avant et sortez-le complètement.

Tiroir Chill Zone *

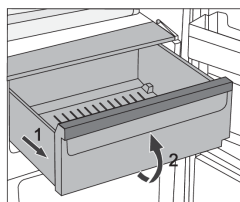
(Uniquement sur certains modèles)

Le tiroir **Chill Zone** permet de conserver un vaste choix d'aliments trois fois plus longtemps que dans un réfrigérateur conventionnel. Les produits restent frais durant une plus longue période, leur saveur et leurs nutriments sont préservés. La température de ce tiroir dépend de la température réglée pour le compartiment réfrigérateur, de la température ambiante, de la fréquence d'ouverture de la porte, et de la quantité d'aliments qu'il contient.

Pour obtenir une température voisine de 0°C dans ce tiroir, nous vous recommandons de régler le compartiment réfrigérateur à 4°C ou plus bas. Comme la température du tiroir peut descendre au-dessous de 0°C, il faudra ranger les aliments sensibles au gel dans la partie plus haute du réfrigérateur.

Pour une efficacité optimale, le tiroir doit être bien fermé.

- Lorsque vous faites vos courses, veillez à acheter des produits bien frais : leur qualité nutritionnelle et leur durée de conservation au réfrigérateur en dépend.
- Rangez vos aliments dans des récipients fermés ou enveloppez-les convenablement pour qu'ils ne s'imprègnent pas mutuellement de leurs odeurs.
- Environ 30 à 60 minutes avant utilisation, retirez les aliments du tiroir pour laisser leur arôme et leur saveur s'épanouir à la température ambiante.
- Il est préférable de ne pas conserver dans le tiroir **Chill Zone** les aliments très sensibles aux basses températures : ananas, avocats, bananes, olives, pommes de terre, aubergines, concombres, haricots verts, poivrons, melons, pastèques, potirons, courges, courgettes, etc.



- Pour enlever le tiroir :
 - tirez-le vers vous jusqu'à ce qu'il arrive en butée ;
 - soulevez-le à l'avant puis retirez-le complètement.

Convertir le tiroir Chill Zone en bac à légumes *

- Si vous avez besoin d'un espace supplémentaire pour vos fruits et légumes, vous pouvez transformer votre tiroir **Chill Zone** en bac à fruits et légumes.

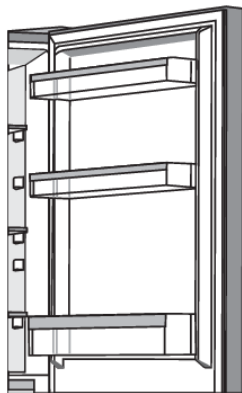


- Pour ce faire, déplacez le curseur comme suit :
 - pour utiliser le tiroir comme tiroir **Chill Zone**, poussez le curseur vers la droite.
 - pour utiliser le tiroir comme **bac à légumes**, poussez le curseur vers la gauche.

INFORMATION

Lorsque la fonction **Convert** est activée, le tiroir fonctionne comme un **bac à fruits et légumes**, quels que soient les réglages ou la position du curseur. Même si le curseur est réglé sur la position **Chill Zone**, la température dans le tiroir ne sera pas proche de 0 °C, ce qui peut entraîner l'altération des aliments. C'est pourquoi nous recommandons de déplacer les aliments sensibles à des températures plus élevées vers un endroit plus approprié.

Balconnets



La contre-porte du réfrigérateur est équipée de balconnets destinés à la conservation du fromage, du beurre, des œufs, yaourts et autres petits sachets, tubes et conserves, etc.

Vous pouvez disposer les balconnets à votre convenance en les soulevant légèrement des rainures qui les maintiennent en place et en les positionnant à la hauteur souhaitée ; veillez à les insérer correctement dans les rainures.

Le balconnet du bas est prévu pour les bouteilles.

Chaque balconnet peut supporter un poids maximum de 5 kg.

Multi Airflow

- Le système de ventilation avancé avec colonne **Multi Airflow** répartit uniformément l'air ionisé et égalise la température dans tout le compartiment réfrigérateur. L'air enrichi d'ions à charge électrique négative reproduit un microclimat naturel qui conserve plus longtemps la fraîcheur des aliments. De plus, il est possible de placer n'importe quel aliment sur n'importe quelle clayette du réfrigérateur puisqu'elles sont toutes à la même température.

Smart Fresh

La technologie innovante des capteurs permet d'ajuster le fonctionnement de l'appareil au comportement de l'utilisateur. Le système de froid intelligent autorégulé analyse et enregistre, sur une base journalière et hebdomadaire, l'usage que fait l'utilisateur de son appareil, puis adapte son fonctionnement aux habitudes qu'il a décelées. Si l'appareil est capable d'anticiper la fréquence accrue d'ouverture de la porte à certains moments, il abaisse automatiquement la température de l'appareil avant ces périodes ; il évite ainsi aux aliments de se réchauffer quand on ouvre la porte plus souvent. L'appareil anticipe aussi le moment où l'utilisateur ajoute des aliments en grandes quantités dans le réfrigérateur ou le congélateur, et adapte en conséquence la production de froid.

Comment ranger les aliments dans l'appareil

Partie réfrigérateur - Clayettes et tiroirs :

- en haut : conserves, pain, vin, gâteaux, etc.
- au milieu : produits laitiers, plats cuisinés, desserts, jus de fruits, bière, aliments cuits, etc.
- tiroir Maxi Fraîcheur (Chill Zone) : viande, aliments à base de viande, produits traiteur ;
- bac à légumes : fruits frais, légumes, salade, légumes racines, pommes de terre, oignons, ail, tomates, fruits tropicaux, choucroute, navets, etc.



Contre-porte du réfrigérateur :

- en haut / au milieu : œufs, beurre et fromage, etc.
- en bas : boissons, cannettes, bouteilles.



INFORMATION

Ne rangez pas dans le réfrigérateur les fruits (bananes, ananas, papayes, citrons) et les légumes (courgettes, aubergines, concombres, poivrons, tomates et pommes de terre) qui sont sensibles aux basses températures.

Partie congélateur :

- congélation et conservation des surgelés (voir le chapitre : Congélation des aliments frais et stockage des surgelés).



INFORMATION

Ne rangez pas les produits suivants dans le congélateur : laitue, œufs, pommes, poires, raisins, pêches, yaourts, kéfir, crème fraîche ou aigre et mayonnaise.

Conservation des aliments dans le réfrigérateur

Précautions et conseils



INFORMATION

L'utilisation correcte de l'appareil, l'emballage soigneux des aliments, le maintien d'une température adéquate et le respect des règles d'hygiène sont essentiels pour sauvegarder la qualité des aliments conservés dans le réfrigérateur.

Respectez toujours la date limite de consommation indiquée sur les emballages.

Conservez vos aliments dans des récipients fermés ou emballez-les soigneusement pour qu'ils ne s'imprègnent pas mutuellement des différentes odeurs ou prennent l'humidité.

Ne conservez pas de matières inflammables, volatiles ou explosives dans votre réfrigérateur.

Les bouteilles contenant des boissons fortement alcoolisées doivent être fermées hermétiquement et rangées en position verticale.

Certaines solutions organiques, les huiles essentielles d'agrumes, l'acide du beurre et des matières grasses peuvent causer le vieillissement prématuré des matières plastiques si ces dernières sont exposées longtemps à leurs effets.

Une odeur désagréable signifie qu'un aliment se gâte ou que le réfrigérateur n'est pas propre (voir le chapitre Nettoyage de l'appareil).

Si vous vous absentez de votre domicile pour une longue période, retirez les denrées périssables de votre réfrigérateur.

Évitez la contamination des aliments

Pour éviter la contamination des aliments, veuillez respecter les instructions suivantes :

- Ne laissez pas la porte ouverte trop longtemps, car cela peut entraîner une montée significative de la température dans les compartiments de l'appareil.
- Nettoyez régulièrement les surfaces pouvant entrer en contact avec les aliments ainsi que la goulotte destinée à l'écoulement de l'eau de dégivrage.
- Rangez la viande et le poisson crus dans des récipients appropriés, de manière à ce qu'ils ne soient pas en contact avec d'autres aliments ni ne s'égouttent dessus.
- Si l'appareil frigorifique reste vide pendant une longue période, éteignez-le, dégivrez-le, nettoyez-le, séchez-le et laissez la porte entrouverte pour éviter le développement de moisissures à l'intérieur.

Securite alimentaire

Indicateur de température



L'indicateur de température est placé dans la partie réfrigérateur, à l'endroit où la température est la plus basse. Quand la température est appropriée, l'inscription **OK** s'affiche. Si cette inscription n'est pas affichée, la température est trop élevée dans cette zone. Dans ce cas, réglez une température plus basse à l'aide du thermostat (voir le chapitre Commandes de l'appareil). Ne changez pas de réglage trop souvent, attendez au moins 12 heures avant de procéder à une nouvelle vérification / à un nouveau réglage de la température.

Remarque: l'inscription OK n'est pas visible quand vous rangez de nouveaux aliments dans le réfrigérateur, ou si la porte a été ouverte trop souvent / trop longtemps. La zone la plus froide du réfrigérateur se trouve à 20 cm environ au-dessus du bac à légumes.

Zone	Aliments
Partie réfrigérateur:	
Bac à légumes Clayettes supérieures Balconnets de la port	Fruits et légumes frais... Beurre, fromage, oeufs, boissons...
Zone fraîche	
Clayettes intermédiaires	Produits laitiers et desserts lactés, plats cuisinés (sauces et autres plats gras, par exemple), fromage frais, charcuterie...
Zone la plus froide	
Au-dessus de l'étagère du bac à légumes	Viande (surtout volaille, gibier), poissons, charcuterie et plats cuisinés, salades avec mayonnaise, pâtisseries à base d'oeufs / crème fraîche, pâte fraîche à tarte/pizza, produits frais à base de lait cru, légumes préparés correctement enveloppés, tous les produits frais à consommer de préférence avant une certaine date et qui doivent être conservés à une température inférieure ou égale à +4°C. Durée max. de conservation : 1-2 jours.

Remarque :

Bananes, pommes de terre, ail et oignons ne doivent pas être conservés au réfrigérateur. Il en est de même pour les fromages fermentés, sauf si l'on veut interrompre la fermentation ; dans ce cas, ils devront être bien enveloppés.

Congelation des aliments frais et stockage des surgelés

Procédure de congélation



INFORMATION

La quantité maximale d'aliments frais que vous pouvez congeler en une seule fois est indiquée sur la plaque signalétique de l'appareil. Si vous congélez une plus grande quantité, cela nuira à la qualité de la congélation et des aliments qui sont déjà congelés.

- Pour utiliser la totalité de l'espace disponible dans le congélateur, vous pouvez enlever tous les tiroirs.
- 24 heures avant de congeler des aliments frais, activez la fonction Super Congélation :
 - Appuyez sur la touche **H**.

Pour assurer une congélation des aliments la plus rapide possible, placez les emballages comme indiqué ci-dessous :

- Répartissez les aliments frais en emballages plus petits (1 kg). Placez deux emballages contre la paroi arrière, le long des bords gauche et droit du tiroir supérieur, un emballage au milieu devant eux (également dans le tiroir supérieur), et un emballage dans le tiroir du milieu, contre le milieu de la paroi arrière.

Veillez à ce que les aliments frais ne touchent pas ceux qui sont déjà congelés.

- Si vous congélez seulement de petites quantités (1 à 2 kg) il n'est pas nécessaire d'activer au préalable la fonction Super Congélation.

Précautions à prendre pour la congélation



INFORMATION

Ne congélez que les aliments adaptés aux basses températures. Les produits destinés à la congélation doivent être frais et de bonne qualité.

Choisissez l'emballage convenant à chaque type de produit et emballez correctement les denrées.

L'emballage doit être étanche à l'air et à l'humidité pour éviter le dessèchement et la perte des vitamines des aliments congelés.

Indiquez sur les emballages la date de congélation, la quantité et la nature du produit.

Il est primordial que les aliments congèlent le plus vite possible. Les portions ne doivent donc pas être trop grosses. Laissez-les séjourner au réfrigérateur avant de les congeler.

Conservation des surgelés du commerce

- Respectez les instructions du fabricant pour la conservation et l'utilisation des surgelés. La température de stockage et la date limite de consommation figurent sur les emballages.
- Choisissez seulement des surgelés correctement emballés, comportant un étiquetage réglementaire, et conservés à une température toujours inférieure à -18°C .
- N'achetez pas de produits recouverts de givre, car cela indique qu'ils ont déjà commencé à décongeler plusieurs fois ; ces surgelés sont de qualité inférieure.

- Sur le trajet vers votre domicile, protégez les surgelés contre la décongélation, car l'élévation de la température raccourcit leur durée de conservation et altère leurs qualités nutritionnelles.

Duree de conservation des surgelés

Duree de conservation recommandee dans le congelateur

Aliment	Durée
Fruits, bœuf	de 10 à 12 mois
Légumes, veau, volaille	de 8 à 10 mois
Gibier	de 6 à 8 mois
Porc	de 4 à 6 mois
Viande hachée ou en morceaux	4 mois
Pain, gâteaux, plats cuisinés, poissons maigres	3 mois
Tripes	2 mois
Saucisses fumées, poisson gras	1 mois

Décongélation des surgelés

- La décongélation est une étape importante pour la consommation des surgelés. Les aliments doivent être décongelés correctement.
- Voici les méthodes de décongélation appropriées :
 - dans le réfrigérateur,
 - dans l'eau froide,
 - dans un four à micro-ondes ou un four à convection avec un programme de décongélation adapté.
- Certains produits congelés peuvent être cuits sans décongélation préalable. Ce sera indiqué par le fabricant sur l'emballage.
- Emballez en petites portions les aliments que vous congélez. Cela leur permettra de décongeler plus rapidement.
- Il faut consommer ou cuisiner le plus rapidement possible les aliments partiellement ou totalement décongelés. Les bactéries présentes dans les produits décongelés se réactivent et les denrées s'abîment rapidement, en particulier les fruits, les légumes et les plats cuisinés.
- Ne recongelez pas les aliments qui ont été partiellement ou totalement décongelés.

Dégivrage de l'appareil

Dégivrage automatique du réfrigérateur

Il n'est pas nécessaire de dégivrer le réfrigérateur, car la pellicule de glace qui se dépose sur la paroi arrière s'élimine automatiquement. Pendant les périodes d'inactivité du compresseur, le givre fond et l'eau s'écoule par un orifice situé sur la paroi arrière, puis elle est recueillie dans le collecteur monté au-dessus du compresseur d'où elle s'évapore.

Veillez à ce que l'orifice d'écoulement de l'eau de dégivrage, sur la paroi arrière à l'intérieur du réfrigérateur, ne soit jamais obstrué par des aliments ou autres débris.

Si une couche de givre excessive (3 à 5 mm) se forme sur la paroi arrière, à l'intérieur du réfrigérateur, mettez l'appareil à l'arrêt et dégivrez-le manuellement.

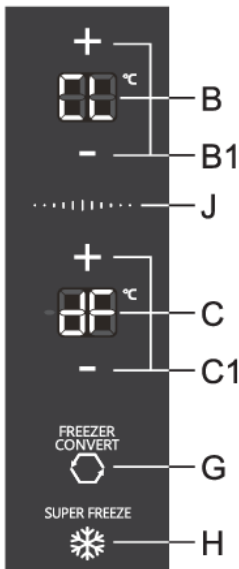
Dégivrage du congélateur à froid ventilé (NoFrost)

- Le congélateur à Froid ventilé (NoFrost) dégivre automatiquement. Si une pellicule de glace se forme occasionnellement sur les parois, elle disparaîtra d'elle-même.

Dégivrage manuel du congélateur NoFrost

- Une couche de givre peut se former sur les parois de l'appareil malgré le système à froid ventilé. C'est en général la conséquence d'une utilisation incorrecte (porte ouverte trop souvent ou trop longtemps, porte mal fermée, joint endommagé, etc.).

Dans ce cas, il faut dégivrer le congélateur manuellement en suivant les instructions suivantes :



- Activer :** Maintenez appuyées simultanément les touches **G** et **H**. Un signal sonore est émis, l'indication **CL** apparaît sur l'unité d'affichage **B** et l'indication **dF** apparaît sur l'unité d'affichage **C**.
- Pour désactiver :** Lorsque le processus de dégivrage est terminé, la fonction est automatiquement désactivée. La température réglée est indiquée sur les unités d'affichage **B** et **C**.

⚠ ATTENTION !

N'utilisez pas de spray de dégivrage, car ils peuvent faire fondre les pièces en plastique ou nuire à votre santé.

⚠ ATTENTION !

Ne vous servez pas d'un couteau ou d'autres ustensiles pointus pour enlever le givre, car vous pourriez endommager les tubulures du système de réfrigération.

Nettoyage de l'appareil



ATTENTION !

Avant de commencer le nettoyage, mettez l'appareil hors tension : arrêtez-le (voir le chapitre Mise en marche et arrêt de l'appareil) et débranchez le cordon d'alimentation de la prise secteur.

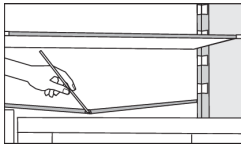
- Utilisez un chiffon doux pour nettoyer toutes les surfaces. Les détergents contenant des substances abrasives, des acides, ou des solvants ne conviennent pas car ils abîmeraient l'appareil.

Nettoyez l'extérieur de l'appareil avec de l'eau et un détergent léger.

Pour les surfaces laquées ou en aluminium, vous pouvez utiliser de l'eau tiède additionnée d'un peu de détergent liquide ou un produit faiblement dosé en alcool (nettoyant pour les vitres). Par contre, n'employez pas de détergent contenant de l'alcool pour nettoyer les pièces en plastique.

Lavez l'intérieur de l'appareil avec de l'eau tiède vinaigrée.

- Ne nettoyez pas les pièces des équipements intérieurs dans un lave-vaisselle, car cela pourrait les endommager.

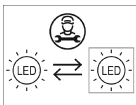


- Une gouttière et un orifice par lesquels s'écoule l'eau de dégivrage sont situés sous le panneau réfrigérant ; ils ne doivent pas être obstrués. Inspectez-les périodiquement et nettoyez-les si nécessaire (par exemple avec une paille en plastique).

- Si la couche de givre dépasse 3 à 5 mm d'épaisseur, elle augmente la consommation d'énergie ; il faut donc dégivrer l'appareil régulièrement (à l'exception des modèles avec Froid Ventilé / NO FROST). N'utilisez pas pour cela d'objets pointus, de solvants, ni d'aérosols.
- Le condenseur, situé à côté du groupe compresseur à l'arrière de l'appareil (uniquement pour certains modèles), doit être maintenu propre, exempt de poussière ou d'autres impuretés. Nettoyez-le occasionnellement à l'aide d'une brosse douce non métallique ou d'un aspirateur.
- Lorsque vous avez terminé le nettoyage, remettez l'appareil en marche et rangez les aliments à l'intérieur.

Guide de dépannage

Problème	Cause ou solution
L'appareil est branché au réseau électrique mais ne fonctionne pas :	<ul style="list-style-type: none"> • Vérifiez si la prise secteur est alimentée en électricité et si l'appareil a été mis en marche.
Le système de réfrigération fonctionne en continu sans interruptions intermédiaires :	<ul style="list-style-type: none"> • La température ambiante est très élevée. • La porte a été ouverte trop souvent ou trop longtemps. • La porte est mal fermée (porte cabossée, joint sale ou endommagé, etc.). • Vous avez introduit trop d'aliments frais en une seule fois.
Un dépôt excessif de givre sur la paroi arrière du réfrigérateur peut avoir les causes suivantes :	<ul style="list-style-type: none"> • La porte a été ouverte trop souvent ou trop longtemps. • Vous avez introduit des plats chauds dans le réfrigérateur. • Les aliments ou les récipients touchent la paroi arrière du réfrigérateur. • Mauvaise étanchéité de la porte. • Si le joint est sale ou endommagé, nettoyez-le ou remplacez-le.
Formation de glace ou de givre à l'intérieur du congélateur :	<ul style="list-style-type: none"> • La porte a été ouverte trop longtemps ou trop fréquemment. • La porte est mal fermée. • Mauvaise étanchéité de la porte (porte mal alignée, joint sale ou endommagé, etc.). • Dégivrez l'appareil manuellement.
Condensation (buée) sur la clayette au-dessus des tiroirs :	<ul style="list-style-type: none"> • Ceci est un phénomène transitoire qui ne peut être complètement évité en périodes de forte chaleur et d'humidité. Il se dissipe lorsque la température et l'humidité redeviennent normales. Nous vous recommandons de nettoyer plus souvent les tiroirs et d'essuyer la buée de temps en temps. • Ouvrez les aérations du régulateur d'humidité. • Mettez les aliments dans des sachets en plastique ou autre emballage hermétique.
De l'eau s'écoule du réfrigérateur :	<ul style="list-style-type: none"> • L'orifice de vidange est bouché, l'eau de dégivrage ne peut pas s'écouler normalement dans la gouttière. • Nettoyez l'orifice bouché, par exemple avec une paille en plastique. • Si une épaisse couche de givre s'est formée, dégivrez l'appareil manuellement (voir le chapitre Dégivrage de l'appareil).
L'éclairage LED ne fonctionne pas :	<ul style="list-style-type: none"> • Si l'éclairage LED ne fonctionne pas, contactez un technicien du service après-vente. • N'essayez pas de le réparer vous-même, car vous risqueriez d'entrer en contact avec un courant à haute tension.



Suite du tableau de la page précédente

Problème	Cause ou solution
HI sur l'unité d'affichage :	<ul style="list-style-type: none"> • La porte a été ouverte trop souvent ou trop longtemps. • La porte est mal fermée (porte cabossée, joint sale ou endommagé, etc.). • Longue coupure de courant. • Vous avez introduit trop d'aliments frais en une seule fois.
PF sur l'unité d'affichage :	<ul style="list-style-type: none"> • Longue coupure de courant.
E0 ou E8 sur l'unité d'affichage :	<ul style="list-style-type: none"> • Les touches sensibles ne réagissent pas. Appelez le service après-vente pour les faire réparer. • Tant que l'appareil n'aura pas été réparé, il fonctionnera en mode sécurisé. Il se maintiendra automatiquement à la température la plus adaptée pour chaque compartiment.
E1 ou E2 sur l'unité d'affichage :	<ul style="list-style-type: none"> • Erreur ou dysfonctionnement du capteur de température. Appelez un centre de service pour la réparation. Jusqu'à ce que l'appareil soit réparé par un technicien, il fonctionnera en mode sécurisé. L'appareil maintiendra automatiquement la température la plus appropriée pour chaque compartiment.
E9 sur l'unité d'affichage :	<ul style="list-style-type: none"> • La porte est restée ouverte trop longtemps. Fermez la porte. • Si l'éclairage du compartiment ne fonctionne pas non plus, il y a un dysfonctionnement du capteur de porte. Appelez un centre de service pour effectuer la réparation. L'appareil fonctionnera en mode sécurisé jusqu'à ce qu'il soit réparé. L'appareil conservera automatiquement la température la plus appropriée pour chaque compartiment.
E4 sur l'unité d'affichage :	<ul style="list-style-type: none"> • Panne du ventilateur du compartiment. Appelez un centre de service pour la réparation. L'appareil ne peut pas fonctionner normalement. Transférez les aliments dans un endroit frais et éteignez l'appareil.
E5 sur l'unité d'affichage :	<ul style="list-style-type: none"> • Défaillance du ventilateur du compartiment du condenseur. Appelez un centre de service pour réparation. L'appareil ne peut pas fonctionner normalement. Transférez les aliments dans un endroit frais et éteignez l'appareil.

Si vous ne parvenez pas à résoudre le problème malgré les conseils ci-dessus, contactez le service après-vente agréé le plus proche et indiquez le type, le modèle et le numéro de série figurant sur la plaque signalétique apposée à l'intérieur de l'appareil.

Informations sur le bruit de l'appareil

Dans les réfrigérateurs congélateurs, la production de froid est réalisée par un système de réfrigération qui comporte un compresseur (et quelquefois un ventilateur) dont le fonctionnement peut produire un certain bruit. L'intensité du bruit dépend de la stabilité, de l'âge, et de l'utilisation – correcte ou non – de l'appareil.

- Après le raccordement au réseau électrique, le fonctionnement du compresseur et la circulation du fluide frigorigène peuvent être un peu bruyants. Ceci n'est pas un signe de dysfonctionnement et n'a aucune influence sur la longévité de l'appareil. Avec le temps, l'intensité de ces bruits diminue.
- Quelquefois, on peut entendre aussi des bruits inhabituels assez forts qui sont dus le plus souvent au positionnement incorrect de l'appareil.
 - Il doit être stable et parfaitement horizontal sur un sol plan et dur.
 - Il ne doit pas toucher le mur ou les éléments adjacents.
 - Vérifiez si les aménagements intérieurs tiennent bien en place, ou bien si les boîtes, bouteilles ou autres récipients ne s'entrechoquent pas.
- Le fonctionnement de l'appareil peut être temporairement plus bruyant lorsque le système de réfrigération est plus sollicité ; ceci se produit pendant les périodes où l'on ouvre la porte plus souvent ou plus longtemps, ou quand on introduit une grande quantité d'aliments frais, ou encore lorsque la Super Congélation ou la Super Réfrigération est active.

Protection de l'environnement

L'emballage est constitué de matériaux écologiques qui peuvent être recyclés, remis aux ordures ménagères ou détruits sans nuire à l'environnement.

Mise au rebut de l'appareil usagé

Lorsque votre appareil sera parvenu à la fin de sa vie utile, remettez-le à une déchèterie qui collecte les équipements électroménagers ; vous protégerez ainsi l'environnement.

Auparavant, faites ceci :

- déconnectez l'appareil du réseau électrique ;
- ne laissez pas les enfants jouer avec l'appareil.



■ Le symbole de la poubelle barrée figure sur le produit ou sur son emballage en application de la directive européenne 2002/96/CE sur les Déchets d'Équipement Électrique et Électronique (DEEE). Cette directive sert de règlement cadre à la reprise, au recyclage et à la valorisation des appareils ménagers usagés dans toute l'Europe. Ce produit ne peut donc pas être jeté avec les ordures ménagères, mais doit faire l'objet d'une collecte sélective. Lorsque vous ne l'utiliserez plus, remettez-le à un service de ramassage spécialisé ou à une déchèterie – municipale ou privée – qui traite les DEEE ; vous contribuerez ainsi à éviter des conséquences néfastes pour la santé et l'environnement. Pour tout renseignement sur la mise au rebut et le recyclage de ce produit, veuillez contacter la mairie ou le service de la propreté de votre commune, ou encore le magasin dans lequel vous l'avez acheté.

Hisense UK Ltd

Unit 2 Meadow Court Millshaw Lane Leeds, West Yorkshire, LS11 8LZ, United Kingdom

Hisense France SAS

9 Rue des 3 Soeurs, 93420 Villepinte, France

Hisense Germany GmbH

Garmischer Strasse 4-6, 80339 München, Germany

Hisense Italia SRL

Via Montefeltro, 6/A 20156 Milano, Italia

Hisense Iberia S.L

Ronda Auguste y Louis Lumiere, 23 Nave 12
Edificio Lumiere – Parque Tecnológico 46980 Paterna (Valencia). España

Gorenje gospodinjski aparati, d.o.o.

Partizanska cesta 12, 3320 Velenje, Slovenia

Hisense



853804-a9

