

NÁVOD K POUŽITÍ

Indukční varná deska s integrovaným
extraktorem
CS

HIHD854MF
HIHD854MM
HIHD854GF
HIHD854GM

Obsah

Použité symboly	3	Pauza	35
Bezpečnost	4	Dětská pojistka	36
Bezpečné používání	7	Funkce časovače	36
Funkce „Otevřít okno“	9	Obsluha extrakčního modulu	38
Řízení spotřeby	9	ConnectLife a Wi-Fi	40
Vaše varná deska s integrovaným odsáváním	10	Aplikace ConnectLife a připojení Wi-Fi	40
Vážený zákazníku!	10	Aktualizace firmware	42
Tyto pokyny	10	Nastavení	43
Popis	12	Údržba	47
Ovládací panel	13	Čištění skleněné desky	47
Zobrazení na displeji	16	Čištění extrakčního modulu	47
Použití	17	Kontrolka filtru	50
Indukční vaření	17	Nasycení tukového filtru a recirkulačního filtru	50
Zvuky indukce	19	Řešení problémů	51
Pánve na indukční vaření	19	Obecné informace	51
Nastavení vaření	21	Tabulka odstraňování poruch a chyb	51
Pomocí extrakčního modulu	22	Technické údaje	55
Ovládání	25	Informace podle nařízení (pouze EU) 66/2014	55
Začněte s přípravou	25	Informační list EU	56
Standardní vaření	25	Informace o shodě	56
Vaření pomocí PLUS menu	27	Ekologické aspekty	57
Vaření s funkcí Celsius°Cooking™	29	Likvidace spotřebiče a obalu	57
Vaření s kuchyňským nádobím Celsius°Cooking™ a programy	30	Instalace	58
Návod na vaření krok za krokem na CelsiusCooking.com	34	Bezpečnost	58
Zóna Bridge Induction	34	Příprava k instalaci	59
		Vestavění	65


V návodu jsou používány následující symboly s těmito významy:

 **INFORMACE!**

Informace, rady, tipy nebo doporučení

 **VAROVÁNÍ!**

Pozor – obecné nebezpečí

 **NEBEZPEČÍ ÚRAZU ELEKTRICKÝM PROUDEM!**

Pozor – nebezpečí úrazu elektrickým proudem

 **HORKÝ POVRCH!**

Pozor – nebezpečí horkého povrchu

 **NEBEZPEČÍ POŽÁRU!**

Pozor – nebezpečí požáru

 **SPRÁVNĚ**

 **ŠPATNĚ**

Je důležité nejprve se s tímto návodem důkladně seznámit.

NÁVOD SI PEČLIVĚ PŘEČTĚTE A UCHOVEJTE HO PRO BUDOUCÍ POTŘEBU!

Obecné informace

Výrobce nepřebírá žádnou odpovědnost za jakákoliv poškození vzniklá následkem nedodržení bezpečnostních pokynů a upozornění.

Poškození vzniklá nesprávným připojením, nesprávným sestavením či nesprávným používáním nejsou kryta zárukou.

VAROVÁNÍ!

Toto zařízení může být používáno dětmi od osmi let a osobami se sníženými fyzickými, smyslovými nebo duševními schopnostmi nebo s nedostatečnými zkušenostmi a znalostmi v případě, že jsou pod dohledem nebo byli poučeni o bezpečném použití zařízení, a že chápou všechna s používáním spojená nebezpečí.

Spotřebič a jeho volně přístupné součásti jsou při používání horké. Nedotýkejte se horkých dílů. Děti ve věku do 8 let by se ke spotřebiči neměly přibližovat, pokud nejsou pod stálým dohledem.

Spotřebič není určen na hraní. Čištění a údržbu nesmějí děti provádět bez dozoru.

NEBEZPEČÍ POŽÁRU!

VAROVÁNÍ: Nebezpečí požáru: Na plotně nikdy nic neponechávejte.

UPOZORNĚNÍ!

UPOZORNĚNÍ! Na přípravu pokrmů je nutno dohlížet. Na krátkodobou přípravu pokrmů je nutno dohlížet nepřetržitě.

NEBEZPEČÍ POŽÁRU!

VAROVÁNÍ: Při přípravě pokrmů na tuku či oleji nikdy neodcházejte od plotny – hrozí nebezpečí požáru.

NIKDY se nesnažte požár hasit vodou. Namísto toho vypněte spotřebič a plameny přikryjte například víkem nebo protipožární dekou.

VAROVÁNÍ!

Používejte pouze chrániče plotny navržené výrobcem varného zařízení nebo označené výrobcem přístroje v návodu k použití jako vhodný chránič nebo chrániče plotny zabudované do spotřebiče.

Pokud je povoleno použití zásuvky pod spotřebičem (viz pokyny k instalaci) bez vloženého dna, neměla by být tato zásuvka používána ke skladování snadno hořlavých předmětů / materiálů. Zajistěte, aby mezi spodní stranou plotny a obsahem zásuvky byla dostatečná, několikacentimetrová mezera.

Plotna slouží pouze k přípravě pokrmů.

Tento spotřebič je určen pouze pro domácí použití.

Zařízení není určeno k vyhřívání místností.

Spotřebič není určen k tomu, aby byl ovládán externím časovačem nebo samostatným dálkovým ovládacím systémem.

Při čištění spotřebiče nikdy nepoužívejte parní čističe. Spotřebič čistěte, pouze když je vypnutý. Pára z parního čističe se může dostat k vodivým dílům a způsobit zkrat elektrického proudu.

Varná deska je vybavena modulem Wi-Fi, který umožňuje připojení spotřebiče k mobilnímu zařízení, jako je chytrý telefon nebo tablet. Nabízí sledování stavu varné desky prostřednictvím mobilního zařízení. Z bezpečnostních důvodů není možné varnou desku dálkově ovládat, zapínat ani vypínat. Funkce monitorování prostřednictvím mobilního zařízení se nesmí používat jako náhrada osobního dohledu nad procesem vaření přímo u varné desky.

Pokud se rozhodnete kvůli chybě spotřebič přestat používat, doporučujeme vám po vyjmutí zástrčky ze zásuvky odpojit také kabel. Odneste spotřebič do sběrného dvora ve vaší lokalitě.

VAROVÁNÍ: Pokud je povrch popraskaný, tak zařízení vypněte, abyste zabránili nebezpečí úrazu elektrickým proudem.

Rozbitá sklokeramická deska

- Okamžitě vypněte všechny hořáky a všechny elektrické topné články a odpojte spotřebič od elektrické sítě.
- Nedotýkejte se povrchu spotřebiče.
- Nepoužívejte spotřebič.

Použití indukce

Na povrch desky nepokládejte kovové předměty jako jsou nože, vidličky, lžice a víčka: mohly by být horké.

Během použití indukční varné desky udržujte mimo dosah předměty citlivé na magnetická pole (kreditní karty, bankovní karty, disky, hodinky a podobné předměty). Všem osobám s kardiostimulátorem doporučujeme nejprve se poradit se svým kardiologem.

K vaření nikdy nepoužívejte hliníkovou fólii a na varnou desku nepokládejte výrobky zabalené v hliníku. Hliník by se roztavil a neopravitelně poškodil vaše zařízení.

Extrakční použití

VAROVÁNÍ!

Ohrožení života, nebezpečí otravy zpětným odtahem spalovacích plynů!

Nikdy nepoužívejte spotřebič k odsávání vzduchu při používání sporáku, který spotřebovává vzduch z místnosti, pokud není místnost dostatečně větraná. Kuchyňské spotřebiče, které spotřebovávají vzduch v místnosti (například zařízení, která topí plynem, olejem, dřevem nebo uhlím, teplovodní spotřebiče), pro spalování nasávají vzduch z místnosti a přenášejí následně plyny ven výstupem (např. komínem). V kombinaci s aktivovaným odsavačem par je vzduch odsáván z kuchyně a přilehlých místností. Při nedostatečném přívodu vzduchu to vytváří podtlak. Jedovaté plyny z komína nebo výstupního kouřovodu jsou poté vtaženy zpět do obývacího prostoru.

Vždy zajistěte dostatečné odvětrávání!

Při současném provozu odsávací jednotky a spotřebičů napájených jinou energií než elektřinou nesmí podtlak v místnosti překročit 4 Pa (4×10^{-5} bar).

Musí být splněny místní předpisy týkající se vypouštění vzduchu.

NEBEZPEČÍ ÚRAZU ELEKTRICKÝM PROUDEM!

Vyvarujte se nebezpečí úrazu elektrickým proudem. Před čištěním se ujistěte, že je spotřebič vypnutý.

Nepoužívejte odsávací jednotku, pokud není tukový filtr správně namontován!

Smažená jídla by měla být připravována pod nepřetržitým dohledem, abyste předešli vznícení horkého tuku.

Čistěte filtry včas.

Při čištění nebo výměně tukových a/nebo uhlíkových filtrů postupujte podle pokynů v příručce!

NEBEZPEČÍ POŽÁRU!

Při nedodržení pokynů k čištění nebo výměně tukových a/nebo uhlíkových filtrů hrozí nebezpečí požáru. Podrobnosti o způsobu a frekvenci čištění najdete v kapitole 'Údržba'.

Usazeniny tuku v kovových tukových filtrech mohou způsobit požár. Nikdy neflambujte na varné zóně se zapnutým odsavačem. Vysoké plameny mohou způsobit požár. Spotřebič vždy používejte s kovovým tukovým filtrem. Tukový filtr pravidelně čistěte.

Přehřátý tuk nebo olej může způsobit požár. Vždy sledujte a hlídejte zahřívání tuku a oleje. Nikdy nehaste oheň vodou. Vždy použijte protipožární příkrývku, poklop nebo desku.

Bezpečné používání

- Předměty, které by mohly být pro děti zajímavé, neskladujte ve skříňkách a policích nad a za spotřebičem.
- Na plotně neohřívejte zavřené konzervy. Došlo by totiž k natlakování konzervy a následnému výbuchu.
- Spotřebič nepoužívejte při teplotách pod 5 °C.

Bezpečnost

- Spotřebič by neměl být umístěn ani používán venku.
- Při prvním použití spotřebiče ucítíte „zvláštní zápach“. Není třeba se ničeho obávat, jedná se o běžný jev. Je-li kuchyň dobře odvětrávaná, zápach brzy zmizí.
- Nikdy neotvírejte skříň spotřebiče.
- Jakmile odstraníte nádoby z varné desky, proces vaření se automaticky ukončí. Abyste předešli neúmyslnému zapnutí spotřebiče, zvykněte si ručně vypínat varnou zónu nebo varnou desku.
- Po použití vypněte varnou desku pomocí ovládacích prvků a nespolehejte se pouze na detektor nádobí.
- Mějte na paměti, že při vysokém nastavení varné desky je doba ohřevu velmi krátká. Pokud používáte zónu s vysokým nastavením, nenechávejte varnou desku bez dozoru.

Teplotní bezpečnost

- Varná deska je vybavena chladicím větrákem, který ochlazuje elektronické součástky během vaření. Větrák může ještě chvíli běžet i po dovaření.
- Indukční varná deska je vybavena také ochranou proti přehřátí, která chrání elektronické části proti poškození. Ochrana funguje různými způsoby. Když se teplota na varné zóně příliš zvýší, vařicí výkon se automaticky sníží. Pokud to nestačí, výkon varné zóny se nadále snižuje, dokud bezpečnostní mechanismy varnou zónu zcela nevypnou. Když varná deska zchladne, bude znovu k dispozici její plný výkon.

Omezovač doby vaření

VAROVÁNÍ!

Omezovač doby vaření je bezpečnostní funkce vašeho varného zařízení. Spustí se, pokud zapomenete varnou desku vypnout.

V závislosti na zvoleném nastavení bude doba vaření omezena dle následujícího:

Nastavení	Varná zóna se automaticky vypne po:
1 a 2	9 hodinách
3, 4 a 5	5 hodinách
6, 7 a 8	4 hodiny
9	3 hodiny
10	2 hodiny
11 a 12	1 hodině

Pokud čas v tabulce vyprší, omezovač doby vaření varné zóny vypne.

Nastavení	Varná zóna se automaticky přepne na nastavení 12 po:
Zrychlený výkon	10 minut

UPOZORNĚNÍ!

Omezovač času vaření pro specifickou varnou zónu se vyresetuje poté, co uživatel změní stupeň vaření u dané varné zóny.

UPOZORNĚNÍ!

Časovače spojené s varnou zónou mají přednost před omezovačem doby vaření.

Funkce „Otevřít okno“

Je-li předepsáno, že odsávací zařízení, které je umístěno v místnosti s krbem, smí být používáno pouze při otevřeném (kuchyňském) okně, je nutné nainstalovat okenní čidlo. Funkce „otevřené okno“ se automaticky aktivuje, jakmile je ke spotřebiči připojen senzor „otevřené okno“. Doporučuje se použít typ senzoru „otevřeného okna‘FDS 100‘.

Řízení spotřeby

Tato indukční varná deska je vybavena chytrým systémem řízení spotřeby. Tento systém zajišťuje, že z bezpečnostních důvodů nemůže být překročen maximální přípustný výkon.

- Inteligentní systém správy napájení automaticky zajistí distribuci energie napříč zónami. To znamená, že varná deska může automaticky snížit výkon v jedné zóně, když se zvýší úroveň výkonu jiné zóny. Úroveň aktivity systému řízení spotřeby závisí na dostupném výkonu elektrické fáze, nastavení omezovače proudu a připojené zátěži.
- Úroveň výkonu jedné zóny může ovlivnit výkon jiné zóny, protože mezi zóny je distribuován maximální dostupný výkon. Pokud kombinované zóny dosáhnou maximálního dostupného výkonu při nastavení nové úrovně výkonu, úroveň výkonu jedné nebo více zón se automaticky sníží v rámci limitu výkonu. Toto je indikováno blikáním příslušného ovládacího prvku.
- V případě, že se zóna používá pro Celsius Cooking™, má tato zóna vždy nejvyšší prioritu.
- Zásah ze strany chytrého systému správy napájení je pravděpodobnější, když je omezovač proudu nastaven na nižší úroveň.
- Omezovač proudu musí být nastaven podle vašeho připojení a jističů registrovaným a kvalifikovaným instalačním technikem (podrobnosti o proudech a elektrické instalaci viz '*Instalace*').

Vaše varná deska s integrovaným odsáváním

Vážený zákazníku!

Vítejte v naší neustále se rozrůstající ASKO rodině!

Jsme hrdí na naše spotřebiče. Doufáme, že tento spotřebič bude cenným a spolehlivým pomocníkem po mnoho dalších let.

Před použitím si prosím přečtěte návod na použití. Poskytuje všeobecné tipy, informace o nastaveních a úpravách, které můžete udělat, dále rady pokud se co nejlépe starat o váš spotřebič.

Tato příručka také slouží jako referenční materiál pro servisní techniky. **Proto, prosím, nalepte identifikační štítek zařízení na určené místo na zadní straně příručky.** Identifikační štítek zařízení obsahuje veškeré informace, které servisní technik potřebuje znát, aby mohl adekvátně reagovat na vaše potřeby a dotazy.

DOPORUČENÍ!

Nejnovější verzi návodu na použití najdete na našich webových stránkách.

Užijte si vaření!

Tyto pokyny

Tyto pokyny jsou napsány pro:

- Uživatel; abyste se rychle seznámili a mohli spotřebič optimálně využívat.
- Instalační program; k instalaci spotřebiče v souladu s platnými normami.

Níže uvedená tabulka vám poskytuje o různých kapitolách, které můžete v tomto pořadí najít v tomto návodu.

Kapitola	Strana	Účel
<i>Použité symboly</i>	3	Vysvětluje piktogramy použité v těchto pokynech.
<i>Bezpečnost</i>	4	Poskytuje informace, varování a tipy k bezpečnému používání spotřebiče, abyste se nezranili a nedošlo k poruše zařízení. Před použitím spotřebiče si vždy důkladně přečtěte tuto část.
<i>Vaše varná deska s integrovaným odsáváním</i>	10	Popisuje dostupné funkce spotřebiče. Tabulky jasně ukazují, k čemu lze různé klávesy použít. Rovněž jsou vysvětleny různé možné informace na displeji a zprávy spotřebiče.
<i>Použití</i>	17	Tato kapitola obsahuje informace o provozu a použití indukčního a odvodového modulu. Najdete zde také rady ohledně používaného nádobí a informace o úrovních vaření.
<i>Ovládání</i>	25	Poskytuje podrobné informace o ovládání zařízení. Kroky zahrnují ilustrace, které se skládají z nákresu na levé straně ukazujícího akci (které klávesy se dotknout) a nákresu na pravé straně ukazujícího reakci zařízení.
<i>ConnectLife a Wi-Fi</i>	40	Pokud chcete spotřebič připojit k Wi-Fi ve vaší domácnosti, postupujte podle této části. Také popisuje, jak používat aplikaci ConnectLife a jak aktualizovat firmware zařízení.

Vaše varná deska s integrovaným odsáváním

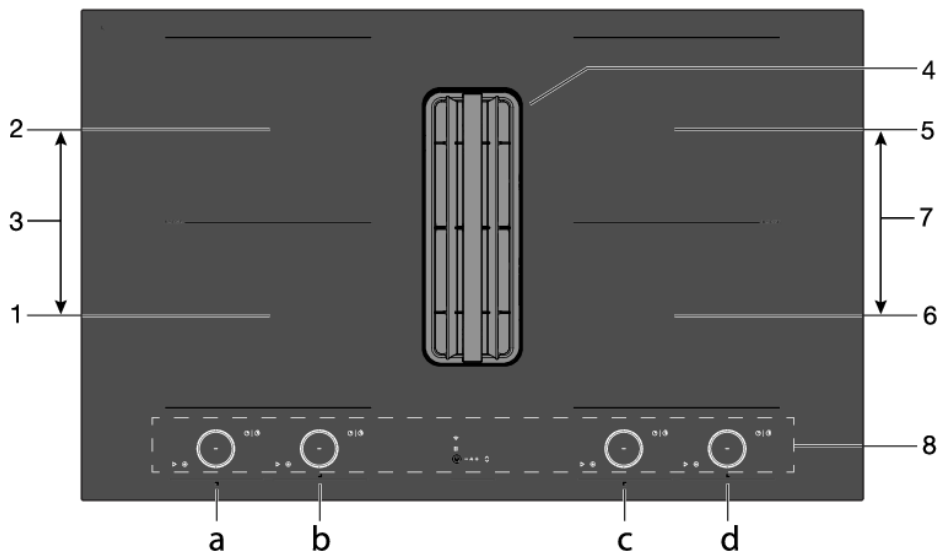
Pokračování tabulky z předchozí stránky

Kapitola	Strana	Účel
<i>Nastavení</i>	43	Tuto indukční varnou desku si můžete plně přizpůsobit svému stylu vaření! Lze upravit několik nastavení. Tato kapitola také obsahuje nastavení pro instalační program.
<i>Údržba</i>	47	Poskytuje informace o čištění a údržbě vašeho zařízení.
<i>Řešení problémů</i>	51	Pokud zařízení nepracuje správně nebo zobrazuje nejasná hlášení, nahlédněte do této části.
<i>Technické údaje</i>	55	Popisuje technické údaje a specifikace vašeho spotřebiče.
<i>Ekologické aspekty</i>	57	Poskytuje informace o balení a informace o tom, jak se zařízením na konci jeho životnosti zodpovědně nakládat.
<i>Instalace</i>	58	Tato kapitola je určena pro instalačního technika. Toto zařízení smí instalovat pouze kvalifikovaný instalační technik.

Vaše varná deska s integrovaným odsáváním

Popis

Poněvadž zařízení, pro která byly tyto pokyny vyhotovené, mohou mít různá vybavení, některé funkce nebo vybavení v tomto návodu mohou být odlišné od těch ve Vašem zařízení.



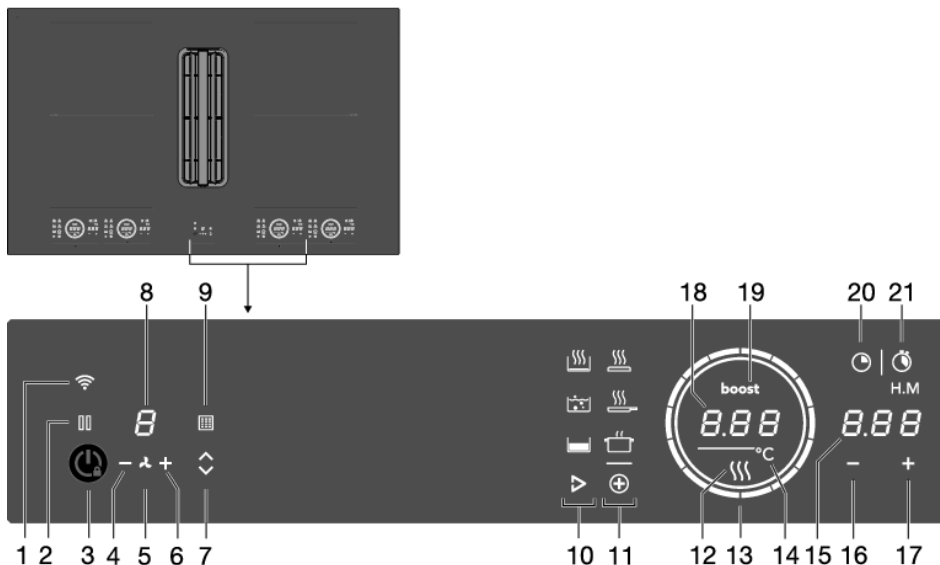
1. Bridge Induction Varná zóna 18 x 22 cm / max. 2,3 kW / max. 3,7 kW (boost), která má být provozována pomocí „a“
2. Bridge Induction Varná zóna 18 x 22 cm / max. 2,3 kW / max. 3,7 kW (boost), která má být provozována s 'b'
3. Připojeno Bridge Induction ovládání varných zón (1 a 2) pomocí 'a'
4. Extrakční modul
5. Bridge Induction Varná zóna 18 x 22 cm / max. 2,3 kW / max. 3,5 kW (boost) pro ovládání s „d“
6. Bridge Induction Varná zóna 18 x 22 cm / max. 2,3 kW / 3,5 kW (boost), která má být provozována pomocí „c“
7. Připojené varné zóny Bridge Induction (5 a 6), které lze ovládat pomocí „c“
8. Ovládací panel (je vidět pouze když je varná deska zapnutá)

💡 INFORMACE!

Maximální výkon závisí na typu použitého nádobí a tepelném stavu spotřebiče.

Vaše varná deska s integrovaným odsáváním

Ovládací panel







1. Dotykové tlačítko Wi-Fi/připojení
2. Dotykové tlačítko Pozastavit
3. Dotykové tlačítko On/Off a Dětský zámek
4. - (mínus) dotykové tlačítko pro menší extrakci
5. Indikace zapnutí/vypnutí odsávání
6. + (plus) dotykové tlačítko pro větší extrakci
7. Dotykové tlačítko věže nahoru/dolů
8. Zobrazit úroveň extrakce
9. Indikátor filtru pro čištění tukových filtrů nebo výměnu recirkulačního filtru / dotykové tlačítko pro resetování indikátoru filtru
10. Dotykové tlačítko pro spuštění programů Celsius°Cooking™ (přítomné v závislosti na typu spotřebiče)
11. Stisknutím tlačítka spustíte programy PLUS
12. Indikace zbytkového tepla
13. Posuvné ovládání (12 nastavení) / Indikace pohotovostního režimu varné desky
14. Indikace stupňů Celsia pro programy Celsius°Cooking™ a PLUS.
15. Funkce zobrazení času
16. Nastavení času - (mínus) dotykové tlačítko
17. Nastavení času + (plus) dotykové tlačítko
18. Zobrazení nastavení vaření / textový displej
19. Ukazatel zesílení
20. Dotykové tlačítko časovače odpočítávání

Vaše varná deska s integrovaným odsáváním



21. Dotykové tlačítko pro zobrazení doby vaření - stopky

Vysvětlení funkce dotykového tlačítka









Dotykové tlačítko/posuvník	Popis (viz kapitola 'Ovládání')
 Zapnuto/Vypnuto	<p>Zapnutí/vypnutí varné desky</p> <p>Spotřebič lze zapnout a vypnout tlačítkem on/off. V závislosti na nastavení „Synchro Stop“ se vypne pouze varná deska nebo také odsávací modul.</p> <ul style="list-style-type: none">• Synchro Stop zapnuto (ve výchozím nastavení): spotřebič (část varné desky a modul odsávání) jsou vypnuté.• Synchro Stop vypnuto: vypne se pouze varná část. Vypněte extrakční modul nastavením úrovně extrakce na „0“ (nebo aktivací režimu Air-Dry mode).
	<p>Dětská pojistka</p> <p>Varné zóny lze uzamknout a odemknout, aby nedošlo k jejich nechtěnému zapnutí. Stiskněte tlačítko zapnutí/vypnutí po dobu přibližně 3 sekund.</p>
 Posuvné ovládání (12 nastavení)	<p>Vnitřní kruh posuvníku</p> <ul style="list-style-type: none">• Indikace zapnuté varné desky.• Pokud je varná deska vypnutá a alespoň jedna z varných zón je stále horká, vnitřní kruh zůstane svítit. Když teplota varné desky klesne pod 65 °C, zhasne i vnitřní kruh.
	<p>Vnější kruh posuvníku</p> <ul style="list-style-type: none">• Nastavení úrovně výkonu varné zóny.• Nastavení teploty pro Celsius°Cooking™ a funkci PLUS.
 Pauza	<p>Pauza</p> <p>Funkci pauzy lze použít k pozastavení provozu celé varné desky až na 10 minut. Získáte tak čas na bezpečné čištění varné desky bez ztráty nastavení.</p>
 Wi-fi	<p>Wi-fi</p> <p>Varná deska je vybavena Wi-Fi modulem, který umožňuje připojení spotřebiče k mobilnímu zařízení, jako je chytrý telefon nebo tablet. Nabízí sledování stavu varné desky prostřednictvím mobilního zařízení. Z bezpečnostních důvodů není možné varnou desku na dálku ovládat, zapínat nebo vypínat.</p> <p>Funkce monitorování prostřednictvím mobilního zařízení se nesmí používat k přímému nahrazení osobního dohledu nad procesem vaření na varné desce.</p>

Vaše varná deska s integrovaným odsáváním

Pokračování tabulky z předchozí stránky

Dotykové tlačítko/posuvník	Popis (viz kapitola 'Ovládání')
 Odpočítávací	Odpočítávací Odpočítávací časovač usnadňuje proces vaření nastavením doby vaření pro vybranou varnou zónu. Jakmile uplyne čas nastavený na časovači, varná zóna se automaticky vypne a vydá akustický signál. Akustický signál můžete vypnout stisknutím tlačítka odpočítávání; případně se po chvíli automaticky vypne. Časovač odpočítávání můžete nastavit nezávisle pro všechny varné zóny.
 Stopky	Displej ukazující čas vaření - stopky Stopky lze použít pro informaci o tom, jak dlouho jste nepřetržitě vařili na zvolené varné zóně; spouští se automaticky v pozadí.

Vysvětlení funkcí programu

Program	Popis (viz kapitola 'Ovládání')
 Celsius°Cooking™ Viditelné pouze jako pánev nebo sonda Celsius°Cooking™	 Zahřívání a smažení Tento program slouží k rychlému dosažení vysokých teplot. Je možno dosáhnout vysokých teplot dna pánve. Před jeho spuštěním vždy přidejte olej či máslo. Pro zdravé vaření nikdy nepřekračujte kouřový bod používaného oleje.
	 Vření/Vaření ve vodě S tímto programem se voda rychle vaří. Před spuštěním vždy přidejte vodu.
	 Pomalé vaření nebo sous vide Tento program slouží k ovládání nízkých až středních teplot a zabraňuje vysokým teplotám u dna. Větší množství potravin a obsah v tlustším nádobí je nutné občas promíchat, aby se zajistilo rovnoměrné rozvržení tepla.
 PLUS (Automatické programy vaření)	 Gril Tato funkce je určena výhradně pro varné zóny Bridge Induction, které jsou propojeny tak, aby vytvořily jednu větší varnou zónu. Grilování je optimalizováno pro indukční příslušenství ASKO grilovací deska a teppanyaki. Nicméně bude fungovat také s jiným nádobím, ale možná méně přesně.
	 Smažení/wok S touto funkcí můžete vařit zeleninu, ryby, slaninu, maso, smažené brambory nebo vejce na másle nebo oleji.
	 Zahřívání/udržování tepla S pomocí této funkce můžete například rozpouštět čokoládu (45 °C), udržovat jídlo teplé (70 °C), povařit ho (94 °C) či dovést k varu (100 °C).

Vaše varná deska s integrovaným odsáváním

Funkce vyvolání předchozích nastavení varné desky




Tento prvek vám umožní navrátit veškerá nastavení varných zón, pokud byla varná deska omylem vypnuta.

Do 6 sekund je nutné varnou desku opět zapnout. Dotykem jakékoli části na dotykovém nastavení výkonu do 6 sekund obnovíte všechna nastavení z momentu, kdy bylo zařízení naposledy vypnuto.

Funkce Pan move

Pokud odstraníte pánev z aktivní varné zóny a do 6 vteřin ji přesunete na jinou varnou zónu, všechna nastavení související s časovačem a vařením se přesunou na novou varnou zónu, stačí se jen dotknout dotykového nastavení výkonu nové varné zóny. Pro připomenutí této možnosti zobrazuje nová varná zóna zkopírovaná nastavení na dotykovém nastavení výkonu. Když je potvrzení odsouhlaseno, předchozí varná zóna se deaktivuje.

Zobrazení na displeji

Na displeji	Stav
—	Výkonový stupeň '0' na varné zóně.
12	Stupeň výkonu nastavený na varné zóně; 1 = nízký / 12 = vysoký.
boost	Aktivní funkce zrychleného výkonu.
L	Funkce zámku je aktivovaná; ovládací panel je zamčený.
!!!	INDIKÁTOR ZBYTKOVÉ TEPLoty Varná deska má pro každou varnou zónu indikátor zbytkového tepla, který ukazuje, které varné zóny jsou horké po vypnutí varné zóny. I když je varná deska vypnutá, kontrolka zůstane svítit, dokud je varná zóna horká! Když tento indikátor svítí, nedotýkejte se těchto varných zón.
	 HORKÝ POVRCH! Nebezpečí! Nebezpečí popálení.
E	Chybový kód; Viz kapitola 'Řešení problémů'.
— °C	Indikace stupňů Celsia pro programy Celsius°Cooking™ a PLUS.
	Indikátor filtru (a dotykové tlačítko) pro čištění tukových filtrů nebo výměnu recirkulačního filtru. Klepnutím na tlačítko na 2 sekundy resetujete indikátor filtru.
	Indikace extrakce <ul style="list-style-type: none">• Trvale svítí: extrakce je zapnutá.• Ztlumeno: extrakce je zakázána nebo v režimu Air-Dry, nebo je povoleno Synchron Control automatická extrakce).

Indukční vaření

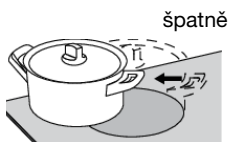
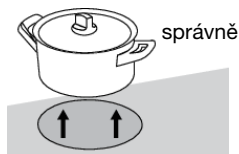


Vaření na indukci je rychlé

Předně budete překvapeni rychlostí vaření na indukci. Zejména při vyšších nastaveních jsou potraviny a tekutiny velmi rychle uvedeny do varu. Nenechávejte nádobí bez dozoru, abyste předešli převaření nebo zahřívání nádoby za sucha. Během vaření na indukci nedochází k úniku tepla a rukojeti zůstávají chladné.

Úroveň výkonu se upravuje sama

Při vaření na indukci se používá pouze zóna, ve které je umístěno nádobí. Použijete-li malý hrnec na velkou zónu, výkon se přizpůsobí průměru hrnce. Výkon tak bude nižší a bude trvat déle, než se jídlo dostane do varu.



💡 INFORMACE!

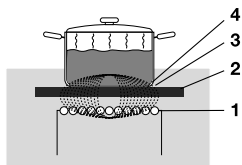
- Zrnka písku mohou způsobit škrábance, které nepůjdou odstranit. Proto na varnou desku pokládejte nádobí pouze s čistým dnem a vždy jej zvedněte, budete-li ho chtít posunout.
- Nepoužívejte varnou desku jako pracovní plochu.
- Při vaření pánve vždy pokrývejte pokličkou, abyste zabránili ztrátám energie.

Ovládání dotykových kláves a posuvníků

- Pokud jste zvyklí na jiné (knoflíkové) ovládání, může chvíli trvat, než si na dotykové ovládání zvyknete. Pro dosažení co nejlepšího výsledku položte špičku prstu rovně na ovládání.
- Dotykové senzory reagují pouze na mírné přitisknutí špičkou prstu. Neovládejte ovládací prvky žádnými jinými předměty.
- Varná deska se ovládá pomocí dotykového nastavení výkonu. Můžete buď ťuknout na zvolenou část dotykového nastavení výkonu nebo po něm přejít prstem ve směru hodinových ručiček či pro snížení výkonového stupně a teploty přejet v protisměru hodinových ručiček.
- Pro nastavení výkonového stupně u varné zóny se dotkněte požadovaného místa na dotykovém nastavení výkonu. Když se dotknete dotykového nastavení výkonu, objeví se na zobrazovací jednotce varné zóny zvolený stupeň výkonu.
- Zvolená část dotykového nastavení výkonu bude úplně rozsvícená.
- Pro ovládání dotykového nastavení výkonu nepoužívejte žádné předměty.

Použití

Jak indukce funguje



Cívka (1) v desce (2) generuje magnetické pole (3). Umístěním hrnce se železným dnem (4) na cívku se indukuje proud do spodní části kastrolu.

Jednoduchá

Elektronické ovládání je přesné a snadno se nastavuje. Na nejnižší nastavení můžete například rozehřívát čokoládu přímo v kastrůlku, nebo tak činit s jinými ingrediencemi, které byste jinak připravovali ve vodní lázni.

Rychlá

Díky vysokému výkonu indukční varné desky lze vodu přivést k varu velmi rychle.

Čistá

Varná plotna se jednoduše čistí. Jelikož varné zóny nejsou teplejší než samotné nádoby, nemůže se rozlité jídlo přivařit na desku.

Bezpečná

Teplota se vytváří v samotné nádobě. Skleněná deska není o nic teplejší než nádoby. To znamená, že pracovní plocha je chladnější, než například na desce sklokeramické.

Deska se po odstranění nádobí rychle ochladí.

Rozdělení kapacity mezi varné zóny

V závislosti na modelu varné plotny se varné zóny mohou navzájem ovlivňovat. Když se současně zapne několik varných zón, dostupná kapacita se mezi ně automaticky rozdělí.

Když se během nastavování dosáhne maximálního počtu kombinací úrovní vaření, jedna nebo více zón se automaticky zredukuje na nejvyšší možné nastavení v daném okamžiku. Toto je indikováno blikáním příslušného ovládacího prvku.

Zvuky indukce

- **Zvuk tikání**

Tento zvuk se může vyskytnout i v případě nastavení na nižší výkonový stupeň nebo může být způsoben automatickou detekcí hrnce.

- **Nádobí vydává zvuky**

Pánve mohou během vaření vydávat slabé zvuky. To je způsobeno energií proudící z varné desky do pánve. V případě nastavení vysokého stupně je to u některých pánví zcela normální. Nepoškodí to pánve ani varnou desku.

- **Ventilátor vydává zvuky**

Pro prodloužení životnosti a výkonu elektroniky je zařízení vybaveno větráky. Během intenzivního používání zařízení se aktivuje větrák pro ochlazení zařízení, což poznáte podle bzučivého zvuku. Větrák běží ještě několik minut poté, co varnou desku vypnete.

Pánve na indukční vaření

Vaření na indukci vyžaduje z hlediska kvality specifický typ nádobí.

Pánve používané k vaření na plynovém vařiči pro použití na indukční varné desce nejsou vhodné.

Používejte pouze nádobí vhodné pro vaření na elektřině či indukci s:

- dnem silným minimálně 2,25 mm;
- plochým dnem.

DOPORUČENÍ!

To, zda jsou vaše pánve vhodné, můžete zkontrolovat sami pomocí magnetu. Pánev je vhodná, pokud je dno pánve dostatečně přitahováno magnetem.

Vhodné	Nevhodný
Speciální nerezové pánve	Keramické nádobí
Třída indukce	Nerezová ocel
Pevné smaltované nádobí	Porcelán
Smaltované litinové pánve	Měď
	Plast
	Hliník

VAROVÁNÍ!

Dávejte pozor při vaření se smaltovanými pánvemi z ocelového plechu:

- pokud nastavíte varnou desku na vysoký stupeň, když je pánev (příliš) suchá, smalt se může odlomit (smalt odpadne z oceli);
- spodek pánve se může zdeformovat – například: Z důvodu přehřátí;
- smaltované pánve zahřívejte pomalu.

Nikdy nepoužívejte nádobí s deformovaným dnem. Duté nebo zaoblené dno nádoby může narušit funkci ochrany proti přehřátí a způsobit přílišné zahřátí spotřebiče. To může vést k prasknutí skleněné desky a roztavení dna nádoby. Na škody způsobené použitím nevhodného nádobí nebo vařením na sucho se záruka nevztahuje.

Průměr nádoby

Průměr dna pánve musí být alespoň 12 cm. Nejlepších výsledků dosáhnete, pokud použijete pánev o stejném průměru, jako má varná zóna. Pokud je pánev příliš malá, varná zóna nebude fungovat.

Tlakové hrnce

Vaření na indukci je obzvlášť vhodné pro vaření v tlakových hrncích. Rychle reagující varná zóna přivádí tlak do hrnce velmi rychle. Jakmile varnou zónu vypnete, pokrm se okamžitě přestane vařit.

Detekce pánve

Varná zóna automaticky detekuje vhodnou pánev umístěnou na varné zóně. Displej na varné zóně se rozsvítí.

Integrované rozpoznávání pánve

Pokud je u varné zóny nastaven určitý výkonový stupeň a na varné zóně se nenachází žádná vhodná pánev nebo žádná pánve, nebude varná zóna dodávat žádný výkon. Po určité době se varná zóna automaticky vypne.

Grilovací pláty

Varná deska má funkci Grilování (v závislosti na modelu) s použitím grilovacího plátu. Tato funkce udržuje grilovací plát při teplotě ideální pro grilování.

Nastavení vaření

Vzhledem k tomu, že nastavení závisí na typu pánve a na množství a složení jejího obsahu, považujte níže uvedenou tabulku pouze jako orientační vodítko.

Úroveň výkonu	Účel
Nastavení 1 – 5 použijte pro:	<ul style="list-style-type: none"> • povaření bujónu, • dušení masa, • povaření zeleniny, • rozpuštění čokolády • vaření bez skořápky, • rozpuštění sýru.
Nastavení 6 – 9 použijte pro:	<ul style="list-style-type: none"> • dokončení vaření s velkým množstvím potravin, • rozmrazení tvrdé zeleniny, • smažení tlustých plátků obalovaného masa.
Nastavení 10 – 11 použijte pro:	<ul style="list-style-type: none"> • smažení tlustých lívanců, • smažení slaniny (tuku), • vaření syrových brambor, • příprava obalované ryby, • důkladné uvaření ryb, • smažení tenkých plátků obalovaného masa.
Nastavení 12 použijte pro:	<ul style="list-style-type: none"> • orestování masa, • vaření ryb, • vaření omelet, • smažení vařených brambor, • hluboké smažení potravin.
Nastavení zrychleného výkonu použijte pro:	<ul style="list-style-type: none"> • rychlé uvedení tekutiny do varu, • spaření zeleniny, • zahřívání oleje a tuku, • wok.

Pomocí extrakčního modulu

Odsávací modul je vybaven pohyblivým panelem. Použitím panelu ve zdvižené poloze bude odsávací modul efektivněji zachycovat páru, zejména při použití vysokých pánví.

- Panel má dvě polohy; sníženou a zvednutou. Polohu lze změnit dotykem tlačítka nahoru/dolů. Ve výchozím nastavení se panel zvedá automaticky, když je indukční varná deska v provozu. Toto lze změnit v nabídce '*Nastavení*'.
- Změňte nastavení odsávání pomocí tlačítek - (mínus) a + (plus) pro ventilátor (1-4 a zesílení).

Nastavením úrovně odsávání na „0“ se odsávací modul ručně vypne nebo v případě potřeby aktivuje funkci Air-Dry. Použijte Synchro Stop k automatickému vypnutí extrakčního modulu při vypnutí varné desky.

Když se během pohybu panelu dotknete tlačítka nahoru/dolů, směr pohybu se okamžitě změní. Také pokud pohyb nahoru blokován (například nějakým předmětem), směr pohybu se změní.

VAROVÁNÍ!

Ujistěte se, že žádné předměty nebrání panelu v jeho pohybu. Jakýkoli předmět, který se zvedne nebo nakloní, může poškodit varnou desku a způsobit nebezpečí (například rozliti horkého obsahu).

INFORMACE!

Normální fungování elektronických součástí indukční varné desky vyžaduje dostatečnou cirkulaci vzduchu.

UPOZORNĚNÍ!

Deaktivujte nastavení „Automatické zvedání panelu“, pokud je nežádoucí, aby se panel automaticky zvedl při zapnutí odsávání. Viz kapitolu '*Nastavení*'.

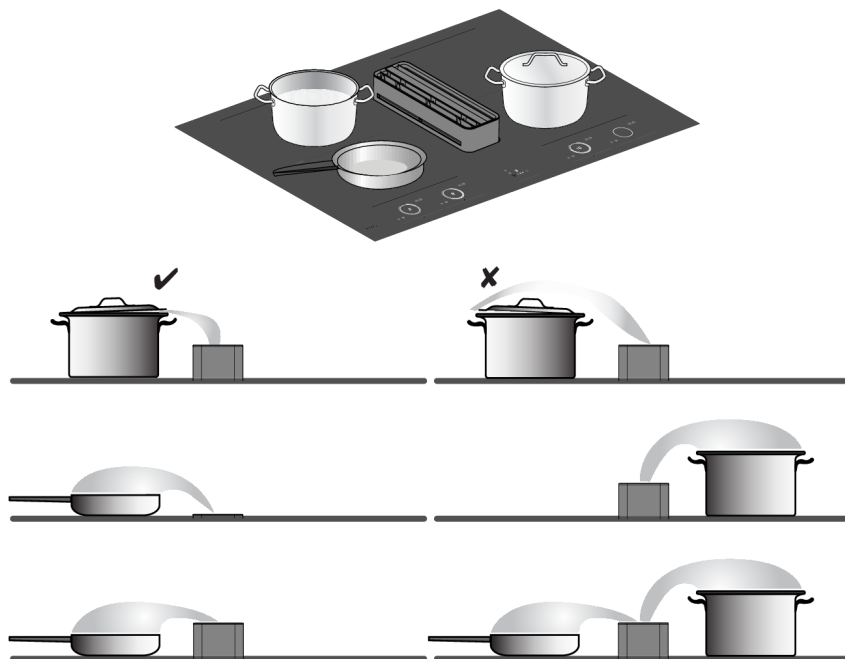
Pokud je varná deska vypnuta (ručně nebo automaticky), pokud je panel ve zvednuté poloze, pak se panel automaticky spustí.

Automatická extrakce

Extrakční modul má tři automatická nastavení extrakce (viz kapitola '*Nastavení*'):

- **Synchro Control:** Odsávání se řídí automaticky během provozu varné zóny (čím vyšší je výkon varné zóny, tím vyšší je extrakce). Synchro Control je nadřazeno funkci Synchro Start.
- **Synchro Start:** Pokud je varná zóna v provozu, odsávání se zapne na fixním nastavení. Nastavte fixní nastavení prostřednictvím nabídky nastavení.
- **Synchro Stop:** Odsávací modul se automaticky vypne a v případě potřeby po vypnutí varné desky se nastaví na funkci Air-Dry.

Umístění pánví a poklic



Pánve doporučujeme umístit co nejbližší k panelu, v rámci rozměrů varných zón. Pokud používáte poklici, umístěte ji na pánev šikmo s otvorem směrem k panelu. Tím je zajištěna optimální odsávání.

DOPORUČENÍ!

Použití poklic má výhody:

- Teplo zůstává v pánvi, takže obsah rychleji dosáhne požadované teploty. Spotřeba energie je tedy také nižší.
- Většina výparů z vaření kondenzuje na poklici a vyžaduje méně odsávání (vlhkého) vzduchu. To zajišťuje nižší hromadění vlhkosti během recirkulace. To také znamená méně hluku.

Pro větší účinnost použijte panel ve zvednuté poloze, zejména při použití vysokých pánví.

Air-Dry funkce

Funkce Air-Dry zajišťuje vyfouknání odsávacích kanálů a tukových filtrů do sucha. Po 10 minutách se funkce Air-Dry automaticky vypne.

Použití

Vyčistěte indikátor tukového filtru

Odsávací modul má indikátor filtru. Tento indikátor bliká, když je třeba vyčistit tukové filtry. Lze nastavit tři intenzity použití, které určují interval čištění tukových filtrů. Výběrem správné intenzity používání na základě zvyklostí při vaření nebude nutné filtry čistit více, než je nutné.

Požadovaný interval čištění tukového filtru naleznete v tabulce.

kód	Intenzita použití	Čištění filtru po (hodině):
L1	Vaření a smažení s malým použitím tuků a olejů.	40
L2 (výchozí)	Vaření a smažení s mírným použitím tuků a olejů.	20
L3	Vaření a smažení se spoustou použitím tuků a olejů.	10
off	Manuál: Filtry lze kdykoli vyčistit (před signalizací indikací filtru). Indikaci filtru lze poté resetovat. Poznámka! Po vyčištění filtrů vždy resetujte indikátor filtru. V nastavení „vypnuto“ se indikátor filtru zobrazí pouze v případě, že jste filtry delší dobu nečistili.	40

Vyměňte indikátor recirkulačního filtru

Odsávací modul má indikátor filtru. Tento indikátor a písmeno 'r' na displeji blikají, když je nutné vyměnit recirkulační filtr.

Recirkulační filtr má interval výměny 300 provozních hodin. Viz „Výměna recirkulačního filtru“ v kapitole 'Údržba'.

Začněte s přípravou

K dispozici jsou 3 režimy vaření:

1. Standardní vaření s úrovněmi výkonu.
2. Vaření pomocí PLUS menu.
3. Vaření s Celsius°Cooking™ měřením teploty nádobí (dostupné v závislosti na modelu).

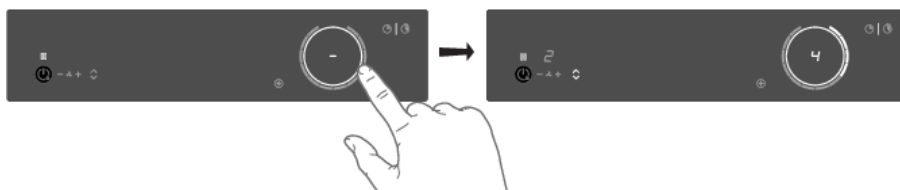
Standardní vaření

1. Umístěte pánev na varnou zónu.
2. Dotykem tlačítka zapnutí/vypnutí varnou desku zapnete.



- Zazní jediný zvukový signál.
- Vnitřní kroužky se rozsvítí.
- Všechny posuvníky se rozsvítí; pak postupně zhasínají. Posuvník zůstane rozsvícený pouze u vybraných varných zón, na které jste položili pánev.

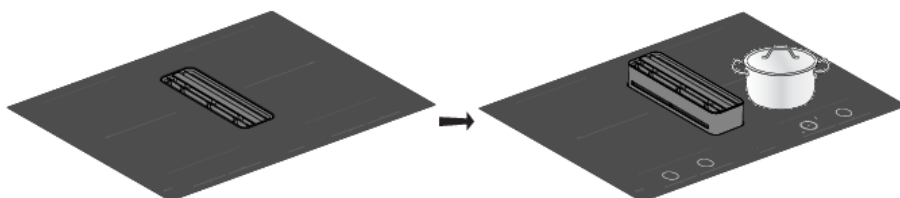
3. Požadované nastavení provedete přejetím prstu přes posuvný ovladač (ve směru hodinových ručiček) nebo ťuknutím prstu na posuvný ovladač.



- Varná zóna se automaticky spustí v nastaveném režimu.

⚠ VAROVÁNÍ!

V závislosti na nastavení se panel může automaticky pohybovat nahoru a dolů.



Ovládání

- Nastavte vyšší nebo nižší nastavení posunutím prstu přes posuvný ovladač nebo klepnutím na posuvný ovladač.
 - Varné zóny mají 12 nastavení. K dispozici je také nastavení „boost“.
- Vyjměte pánev nebo se dotkněte jezdce po dobu 3 sekund, abyste vypli varnou zónu.

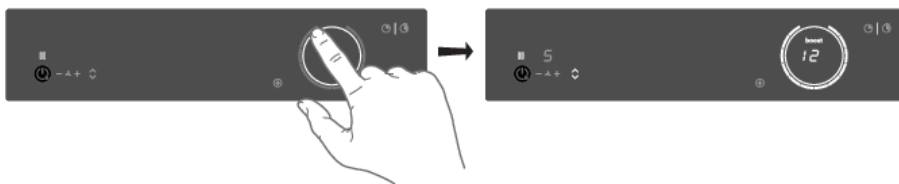
UPOZORNĚNÍ!

Když není žádná varná zóna aktivní po dobu 60 sekund, tak se varná deska vypne.

Zrychlený výkon

Funkci „zesílení“ můžete využít k vaření na nejvyšší výkon po krátkou dobu (max. 10 minut). Po uplynutí maximální doby zesílení se výkon sníží na nastavení 12.

- Umístěte pánev na varnou zónu.
- Dotkněte se úrovně 12 posuvníku nebo se posuňte podél úrovně 12 a nastavte úroveň zesílení. Dotkněte se dvakrát úrovně 12, pokud je funkce „Auto Boost“ vypnutá (viz kapitola 'Nastavení').



- Na displeji se objeví „12“ a „zesílení“.
 - Pokud je aktivní „Auto Boost“, automaticky se aktivuje zesílení, když je zvolena úroveň výkonu 12 (viz kapitola 'Nastavení').
- Pro deaktivaci zesílení pro vybranou varnou zónu se znovu dotkněte úrovně 12 na posuvníku.

UPOZORNĚNÍ!

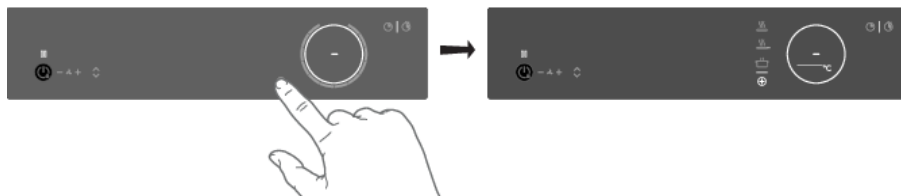
Abyste zabránili přehřátí, elektronický ovládací systém může automaticky předčasně deaktivovat zrychlený výkon a snížit výkonový stupeň na 12.

Pokud na varné zóně není vhodná pánev, začne nastavená hodnota teploty blikat. Po jedné minutě se varná zóna vypne.

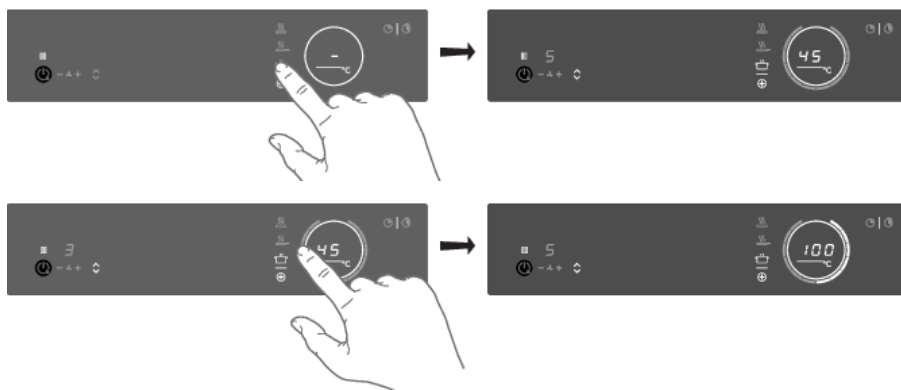
⊕ Vaření pomocí PLUS menu

PLUS menu umožňuje vaření pomocí polo-automatických programů, což umožňuje teplotní vaření pro všechny typy nádobí, které odpovídají účelu programu.

1. Stisknutím tlačítka nabídky PLUS zobrazíte řádek programu: udržování teploty/ohřívání, smažení/wok a gril.
 - Při výběru programu *Gril* musíte použít grilovací desku, která zakrývá dvě propojené varné zóny.



2. Stisknutím odpovídajícího symbolu zvolíte požadovaný program a teplotní rozmezí. V menu či teplotě také můžete listovat dlouhým stisknutím odpovídajícího tlačítka.



Když volbu programu či teploty nezměníte do 3 sekund, je program aktivován. Pro deaktivaci programu PLUS tiskněte aktivní tlačítko programu po dobu 3 sekund nebo zvolte výkonový stupeň manuálně.

UPOZORNĚNÍ!

Před zapnutím programu vždy přidejte vodu, olej či máslo, nikdy nepoužívejte prázdnou pánev či hrnec.

Ovládání

Udržování tepla a zahřívání

Teplota (°C)	Použití
45	rozpuštění čokolády
70	udržování tepla a zahřívání
94	pozvolné vaření zeleniny
100	rychlé uvedení pokrmu či tekutiny do varu

Smažení/wok

Teplota (°C)	Použití
140 / 160	ryby, slanina, sázené vejce, zelenina na másle
180 / 200	řízek, klobásy, brambory ve slupce
220	wok

Gril

Tato funkce je určena výhradně pro propojené varné zóny Bridge Induction , které jsou spojeny do větší varné zóny.

Grilování je optimalizováno pro indukční příslušenství ASKO : grilovací desku a teppanyaki. Bude také fungovat s různým nádobím, ale možná méně přesně.

Některé funkce indikují čas zahřívání pomocí odpočítávání. Ve stavu zahřívání začne blikat dotykové nastavení výkonu a nastavená teplota. Když je dosaženo nastavené teploty, ozve se krátké pípnutí a rozsvítí se dotykové nastavení výkonu. Pak můžete začít vařit.

Senzor, který měří teplotu při vaření v rámci programů nabídky PLUS, je umístěn ve skle pod nádobím. Z tohoto důvodu vždy existuje odchylka mezi nastavenou hodnotou a skutečnou teplotou obsahu uvnitř nádoby. Teplota obsahu uvnitř nádoby proto závisí také na faktorech, jako je typ pánve, objem tekutiny a zda je na pánev umístěna poklička.

UPOZORNĚNÍ!

Až do teploty 94 °C programy umožňují, aby varná deska dosáhla a udržovala nastavenou teplotu automaticky měřením povrchové teploty skla. Tím zabráníte přetečení a připálení tekutin na dně pánve.

UPOZORNĚNÍ!

Od 100 °C se na tomto programu zahřeje nádobí pomocí různých načasovaných výkonových kroků. Nastavená teplota slouží pro indikaci, kterého teplotního rozmezí bude zhruba dosaženo. U procesu vaření je nutné být přítomen.

UPOZORNĚNÍ!

Pro dosažení větší přesnosti se doporučuje používat kuchyňské nádobí Celsius°Cooking™ jako je: pánev na smažení, hrnec šéfkuchaře nebo sonda, pro něž jsou určeny samostatné funkce (viz kapitolu 'Vaření s funkcí Celsius°Cooking™').

UPOZORNĚNÍ!

Tyto funkce menu fungují nejlépe, pokud je spustíte na začátku procesu vaření. Již horký povrch bude mít vliv na výkon.

Vaření s funkcí Celsius°Cooking™**Úvod**

Vítejte v Celsius°Cooking™.

Programy Celsius°Cooking™ byly vyvinuty ve spolupráci s Hestan Cue. Vaše nová indukční varná plotna je plně vybavena inteligentními funkcemi a vlastnostmi, které vám ulehčí a zpříjemní vaření.

Pokud z nich chcete vytěžit co nejvíce a zjistit, co všechno je možné dělat s Celsius°Cooking™, můžete si dokoupit další doplňkové vybavení, které vám pomůže získat úplnou kontrolu nad teplotami a časováním.

U některých modelů je součástí dodávky další příslušenství.

Toto zařízení vám umožní odemknout plný výkon Celsius°Cooking™, číst a sdělovat přesné informace o teplotě vašich ingrediencí, což přináší dokonalé výsledky. Zařízením je:



Sonda



Pánev na smažení



Hrnc s šéfkuchaře

Více se dozvíte na www.celsiuscooking.com, www.asko.com.

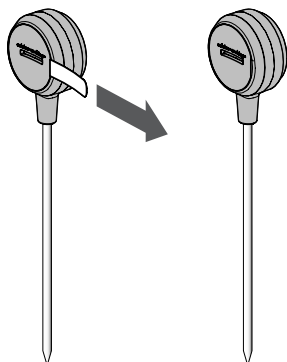
► Vaření s kuchyňským nádobím Celsius°Cooking™ a programy

Tato možnost zahrnuje vaření v kuchyňském nádobí Celsius°Cooking™ (pánev na smažení nebo hrnec šéfkuchaře), ve kterém se nepřetržitě měří teplota přímo nebo pomocí teplotní sondy Celsius°Cooking™. Každé zařízení odesílá varné plotně informace o teplotách prostřednictvím připojení Bluetooth.

Příprava systému

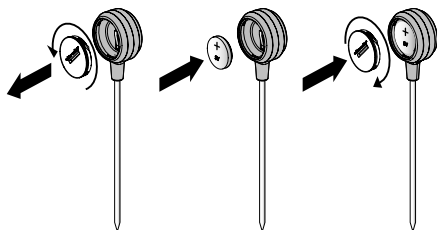
Dříve, než začnete vařit, ujistěte se, že jste dokončili všechny přípravné kroky. V opačném případě můžete narazit na problémy nebo neúmyslně poškodit systém.

Používání Celsius°Cooking™ zaručuje, že kuchyňské nádobí, ve kterém vaříte má vždy správnou teplotu, potřebnou k přípravě jídla.



Připravte sondu Celsius°Cooking™

1. Odstraňte ochranný proužek baterie ze sondy Celsius°Cooking™.
2. Sonda Celsius°Cooking™ je připravená k použití. Pokud je to nutné, vyměňte baterii.

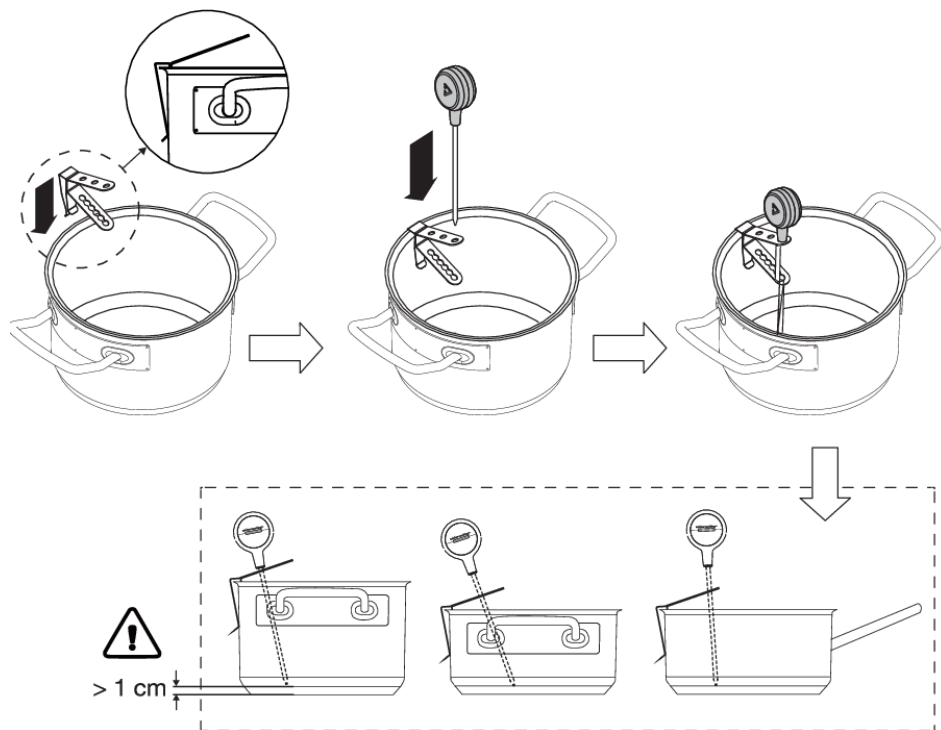


Výměna baterie sondy Celsius°Cooking™

1. Odšroubujte a vyberte kryt baterie a vyměňte baterii (negativní (-) strana jde jako první).
2. Kryt baterie vraťte na místo. Neutahujte příliš pevně.

Vložení sondy Celsius°Cooking™ do hrnce na vaření

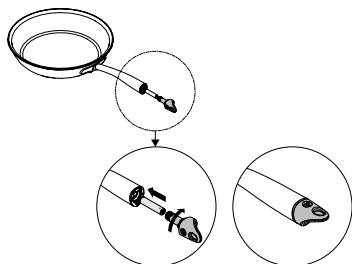
Sondu Celsius°Cooking™ lze používat s různými typy a velikostmi hrnců. Díky použití závěsného držáku s různými otvory lze sondu zavěsit různými způsoby.



1. Posuňte závěsnou konzolu přes okraj pánve.
2. Vložte sondu do závěsného držáku shora.

UPOZORNĚNÍ!

- Mezi dnem pánve a měřicím bodem sondy ponechejte minimální vzdálenost 1 cm!
- V případě, že je spojení mezi nádobím a varnou deskou nestabilní, může to být způsobeno vybitou baterií. V těchto případech doporučujeme vyměnit baterii.



Kuchyňské nádobí Celsius°Cooking™

1. Vložte baterii AAA do držáku (záporný (-) konec jde dovnitř jako první).
2. Zasuňte konec rukojeti do rukojeti a zajistěte ji otočením o čtvrtinu.

UPOZORNĚNÍ!

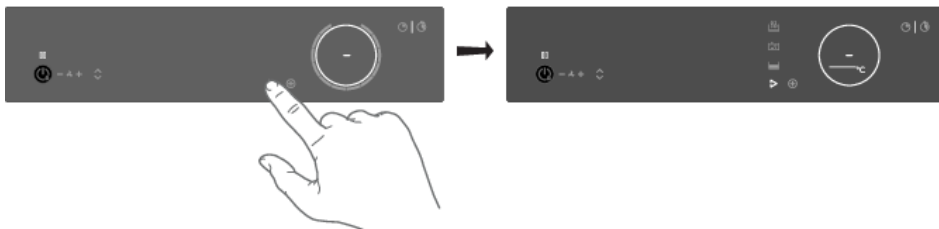
Nevyměňujte víčko šéfkuchařova hrnce (31620) za víčko pánve (31619) nebo naopak.

Ovládání

Přidělení nádobí k varné zóně.

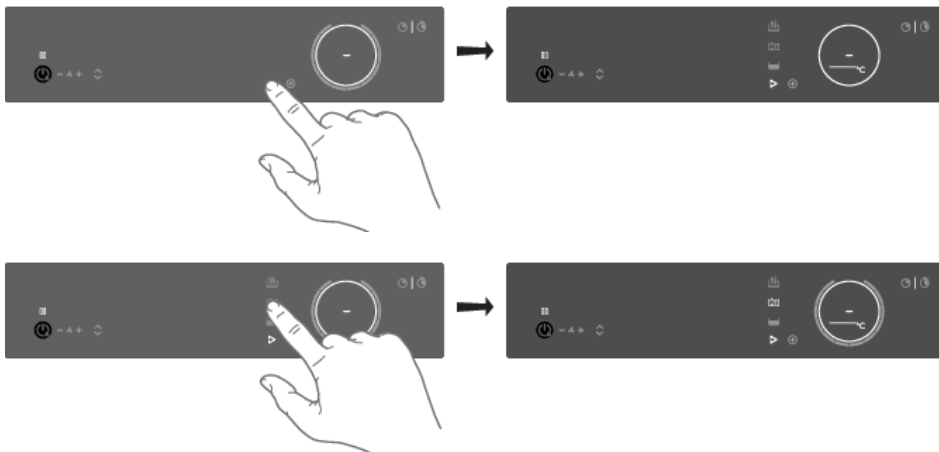
Zapněte varnou desku a počkejte na konec animace spouštění.

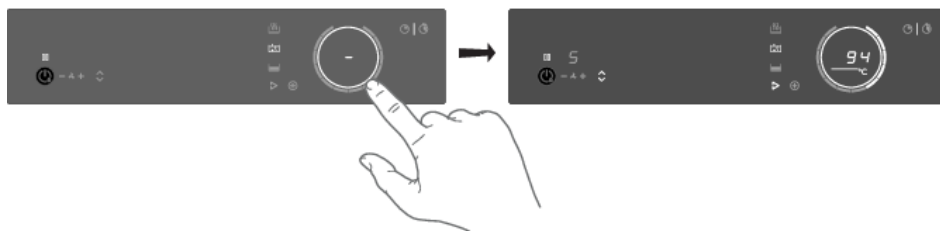
Umístěte nádobí Celsius°Cooking™ nebo běžnou pánev vybavenou sondou Celsius°Cooking™ na požadovanou varnou zónu. Poté, co byl detekován, rychle dvakrát poklepejte špičkou prstu na senzor v koncové krytce nebo pouzdru sondy, abyste jej aktivovali. Poté se okamžitě rozsvítí tlačítko režimu Celsius°Cooking™. Pokud chcete přiřadit sondu, tlačítko režimu Celsius°Cooking™ se rozsvítí na každé varné zóně. Stlačte tlačítko režimu Celsius°Cooking™ na požadované varné zóně. Otevře se nabídka Celsius°Cooking™. Krátkým stlačením ji lze opět zavřít.



Vaření s integrovanými programy Celsius°Cooking™

Varná plotna se dodává spolu s integrovanými programy Celsius°Cooking™ optimalizovanými pro kuchyňské nádobí Celsius°Cooking™. V otevřené nabídce je možné zvolit 3 různé metody vaření s různými teplotními rozsahy. Pokud je použita sonda, zobrazí se pouze dvě vhodné metody Celsius°Cooking™. Použijte tu, která se hodí k požadovanému účelu:





Zahřívání a smažení

Tento program slouží k rychlému dosažení vysokých teplot. Je možno dosáhnout vysokých teplot dna pánve. Před jeho spuštěním vždy přidejte olej či máslo. Pro zdravé vaření nikdy nepřekračujte kouřový bod používaného oleje.

Vaření nebo vaření s vodou

S tímto programem se voda rychle vaří. Před spuštěním vždy přidejte vodu.

Pomalé vaření nebo sous vide

Tento program slouží k ovládání nízkých až středních teplot a zabraňuje vysokým teplotám u dna. Větší množství potravin a obsah v tlustším nádobí je nutné občas promíchat, aby se zajistilo rovnoměrné rozvržení tepla.

Používání termosondy jako teploměru na vaření

Používá-li se sonda Celsius°Cooking™, je možno ji také používat pouze jako teploměr pro sledování např. vnitřní teploty určitého pokrmu. To lze provést v programech vaření na normální úrovni nebo v nabídce PLUS. Chcete-li sondu použít jako teploměr, zvedněte na několik sekund pánev, kterou chcete použít, umístěte ji zpět na zónu a aktivujte sondu klepnutím. Když se na displeji objeví symbol Celsius°Cooking™, dotkněte se jej.

INFORMACE!

Před umístěním kuchyňského nádobí Celsius°Cooking™ na varnou zónu, se ujistěte, že je spotřebič už zapnutý, aby systém mohl jasně identifikovat jeho polohu.

DOPORUČENÍ!

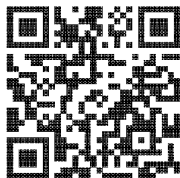
Když je na varné zóně rozpoznána sonda Celsius°Cooking™, lze ji také použít jako teploměr. Na displeji se pak místo stupně výkonu zobrazí teplota. Při změně úrovně výkonu se dočasně zobrazí místo skutečné teploty.

Detekce odstranění sondy

Pokud je sonda během vaření vysunuta, varná deska to zjistí a přestane hrát. Po jejím umístění zpět to může uživatel potvrdit dotknutím se nyní blikajícího tlačítka režimu Celsius°Cooking™, nebo je možná automatická detekce.

Přidání např. studené vody do hrnce může tuto detekci spustit také!

Návod na vaření krok za krokem na CelsiusCooking.com



Potraviny nejlepší chuti se připravují při správné teplotě a po správnou dobu. Schopnost nastavit teplotu místo úrovní výkonu, vše podporováno návodem (video), vám umožní vytvořit jídla jako šéfkuchař – uvařená k dokonalosti. Webová stránka CelsiusCooking.Com je plná inspirativních receptů s podrobnými pokyny založenými na technikách ověřených šéfkuchařem, které vás vedou k tomu, abyste znovu a znovu připravovali lahodné recepty odolné proti jakémukoli selhání.

CelsiusCooking.com

- Ať už jste kuchař nebo začátečník, CelsiusCooking.com vám pomůže vařit lepší jídlo častěji tím, že bude vaším průvodcem v kuchyni. Naučíte se nové techniky, neotřelé kombinace a získáte jistotu v obtížnějších pokrmech. Místo pouhého vaření na úrovni výkonu budete vařit na přesné úrovni teploty. Místo pouhého vaření na úrovni výkonu budete vařit na přesné úrovni teploty.
- Naše recepty vás provedou procesem „Mise en place“, kde předem shromáždíte a připravíte všechny své ingredience. To je zvláště důležité při dodržování receptů na CelsiusCooking.com, protože každý recept byl pečlivě načasován, abyste získali dokonalé výsledky.
- Postupujte podle pokynů. Průvodce načasováním a teplotou zajistí, že vaše jídlo bude připraveno k dokonalosti. Může to trvat trochu si zvyknout, ale ve finále získáte ještě lepší jídlo.

Vypnutí varné zóny

Vypnutí řízené zóny Celsius°Cooking™ je možné nastavením teploty na nulu (0). Na displeji se zobrazí pomlčka. Případně se dotkněte posuvníku nebo klávesy Celsius°Cooking™ v oblasti, kterou chcete vypnout, po dobu alespoň 3 sekund, abyste režim Celsius°Cooking™ úplně deaktivovali.

INFORMACE!

Zatímco sonda Celsius°Cooking™ kontroluje teplotu jídla uvnitř hrnce (např. vody nebo polévky), kuchyňské nádobí Celsius°Cooking™ kontroluje teplotu na dně hrnce. Kvůli tomu je vždy mezi nastavenou a skutečnou teplotou jídla v hrnci odchylka. Když např. chcete vařit tekutinu v hrnci Celsius°Cooking™ může se stát, že bude nutné nastavit vyšší teplotu, aby se dosáhlo bodu varu. Dosažení bodu varu dále závisí na objemu tekutiny a na tom, zda je na nádobě umístěna poklička. Pravidelné míchání navíc toto chování zlepšuje, a to i při vaření se sondou.

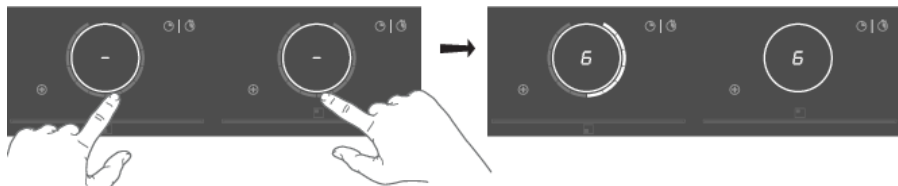
Zóna Bridge Induction

Zóny Bridge Induction mohou být navzájem propojeny. To vytvoří jednu velkou zónu využitelnou například na dlouhou oválnou pánev či několik hrnců vařících na stejném výkonu.

- Rozpoznání polohy hrnce se aktivuje automaticky po zapnutí spotřebiče. Když se hrnec položí na varnou plotnu, funkce na rozpoznání hrnce rozpozná jeho polohu a automaticky spojí (bridge) varné zóny v závislosti na velikosti nádoby (jen v případě, pokud varná plotna už byla zapnutá).
- Pokud jsou zóny Bridge Induction navzájem propojeny, nelze je nastavit na režim zesílení, ani použít funkce nabídky.
- Použijte oválnou pánev na ryby či jinou nádobu, která pokryje alespoň jednu z zón Bridge Inductionuprostřed.

Propojení zón Bridge Induction

- Umístěte velkou nádobu přes obě varné zóny tak, aby byly obě dobře pokryty.
 - Pokud je aktivní funkce **brd** (automatické připojení), zóny se propojí automaticky (viz kapitola 'Nastavení').
- Dotkněte se posuvníků obou levých nebo obou pravých varných zón.



- Úroveň výkonu nebo teploty se zobrazují současně na obou připojených varných zónách.
- Pomocí posuvníku přední varné zóny nastavte požadované nastavení vaření pro propojené varné zóny.
 - Znovu se dotkněte obou posuvníků, abyste odpojili varné zóny.

Pauza

Funkci pauzy lze použít pro přerušení chodu celé varné desky až na 10 minut. Takto můžete na chvíli odejít od zařízení nebo varnou desku bezpečně očistit, aniž byste ztratili nastavené hodnoty.

Zapnutí pauzy

Alespoň jedna varná zóna musí být aktivní.

Dotkněte se tlačítka pauzy.

- Uslyšíte krátké pípnutí.
- Nastavení na všech aktivních varných deskách se sníží na úroveň 2.



- Všechny časovací funkce jsou přerušeny.
- Tlačítko pauzy bliká.
- Všechna tlačítka jsou neaktivní kromě pauzy a tlačítka zapnout/vypnout.

Pokud po dobu 10 minut nestisknete žádné tlačítko, všechny aktivní varné zóny se automaticky vypnou.

Programy Celsius°Cooking™ nejsou přerušovány pauzou, jelikož fungují automaticky.

Vypnutí pauzy

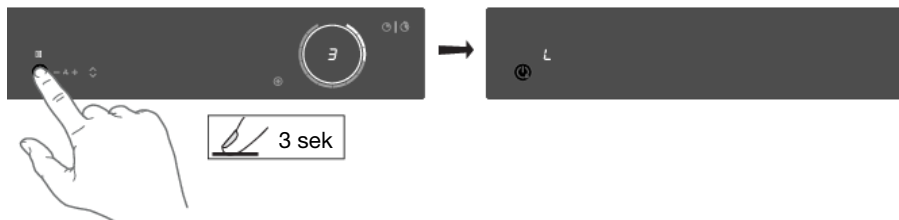
Do 10 minut se znovu dotkněte tlačítka Pauza.

- Varná deska pokračuje v provozu se stejným nastavením.

Dětská pojistka

Varné zóny lze uzamknout, aby nedošlo k jejich nechtěnému zapnutí.

1. Dotykem tlačítka zapnutí/vypnutí varnou desku zapnete.
2. Stisknete tlačítko zapnutí/vypnutí po dobu přibližně 3 sekund.



- Na displeji se objeví 'L' a ovládací prvky varné desky jsou zablokovány.
3. Pro odemknutí ovládacích prvků postupujte stejným způsobem.
 - Když se dotknete a podržíte tlačítko zapnutí/vypnutí, na displeji se zobrazí „L“ a poté zmizí. Ovládací prvky jsou odblokovány.

Funkce časovače

Každá varná zóna má dva časovače: odpočítávací časovač a stopky (odpočítávací časovač).

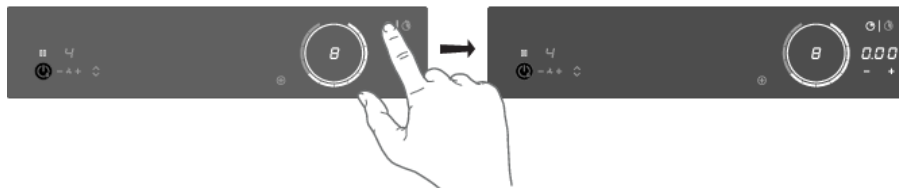


Odpočítávání („minutka“)

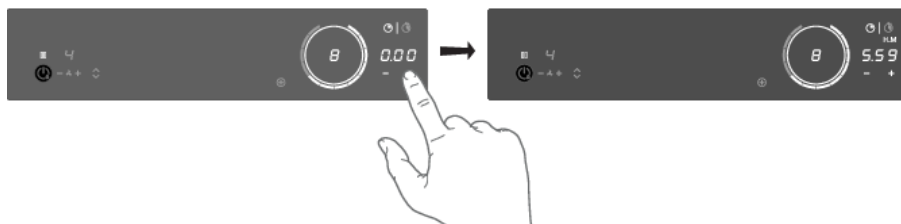
Odpočítávací časovač usnadňuje proces vaření nastavením doby vaření pro vybranou varnou zónu. Jakmile uplyne čas nastavený na časovači, varná zóna se automaticky vypne a vydá akustický signál. Akustický signál můžete vypnout stisknutím tlačítka odpočítávání; případně se po chvíli automaticky vypne. Časovač odpočítávání můžete nastavit nezávisle pro všechny varné zóny.

Nastavení odpočítávání

1. Stisknete tlačítko odpočítávacího časovače pro požadovanou aktivní varnou zónu.



- Na displeji varné zóny bude blikat tlačítko odpočítávacího časovače a 000.
2. Pomocí dotykových tlačítek + (plus) a - (mínus) nastavte požadovanou dobu vaření.



- Stisknutím tlačítka - (mínus) prodloužíte čas v hodinách. Stisknutím tlačítka + (plus) prodloužíte čas v minutách. Poté, pokud si přejete, stiskněte tlačítko - (mínus) pro snížení času v minutách.
 - Pokud není čas nastaven do 5 sekund, odpočítávání bude znemožněno.
3. V případě potřeby opakujte stejné kroky pro nastavení odpočítávacího časovače pro další aktivní varnou zónu.
- Když je aktivní program Celsius° Cooking™, začne časovač odpočítávat čas, kdy program dosáhne požadované teploty.

DOPORUČENÍ!

Pokud pánev odsunete z varné zóny, veškeré nastavené časovací funkce pro příslušnou varnou zónu budou přerušeny.

Deaktivace odpočítávání

Dlouze stiskněte tlačítko odpočítávacího časovače pro požadovanou aktivní varnou zónu.

- Časovač je vypnutý.
- Deaktivace odpočítávací minutky.
- Když nastavený čas vyprší, ozve se alarm, tlačítko pro odpovídající varnou zónu se rozbliká a na displeji pro zobrazení odpočítávání se zobrazí 0.00.
- Chcete-li potvrdit a zastavit alarm, stiskněte tlačítko odpočítávacího časovače nebo vyjměte nádobu z varné zóny.



Zobrazení doby vaření - stopky

Stopky lze použít pro informaci o tom, jak dlouho jste nepřetržitě vařili na zvolené varné zóně; spouští se automaticky v pozadí.

Dotkněte se tlačítka stopek.

- Čas ze stopek bude zobrazen na displeji varné zóny.
- Stopky lze resetovat, pokud budete tisknout tlačítko stopek po dobu 3 sekund.

Obsluha extrakčního modulu

Extrakční modul je ve výchozím nastavení nastaven na Synchro Control (viz „Automatická extrakce“ v kapitole 'Použití'). V Synchro Control jsou tlačítka/indikátory extrakčního modulu ztlumená. Sání se nastavuje podle využití varných zón. Nastavení 5 (boost) je dočasné nastavení i v Synchro Control. Panel se automaticky zvedne, když se aktivuje extrakční modul (pokud je zapnuto nastavení „Automatické zvedání věže“).

UPOZORNĚNÍ!

Deaktivujte nastavení „Automatické zvedání panelu“, pokud je nežádoucí, aby se panel automaticky zvedl při zapnutí odsávání. Viz kapitolu 'Nastavení'.

Ruční nastavení úrovně odsávání:

1. Klepnutím na tlačítko + (plus) zahájíte odsávání.
 - *Panel se zvedá (pokud je povoleno „Automatické zvedání panelu“).*



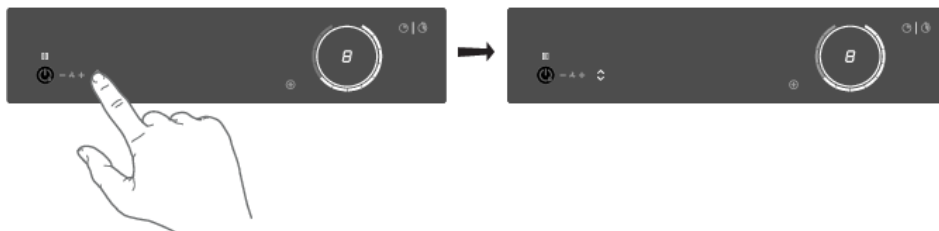
2. Pomocí tlačítek + (plus) a - (mínus) nastavte požadovanou úroveň odsávání.
 - *K dispozici jsou 4 úrovně extrakce a úroveň posílení (úroveň 5).*
 - *Dlouhým stisknutím dotykového tlačítka + (plus) přímo vyberete režim zesílení.*
 - *Po 10 minutách se úroveň zesílení automaticky přepne zpět na nastavení 4.*

UPOZORNĚNÍ!

Jednoduše se dotkněte dotykového tlačítka - (mínus) nebo + (plus), abyste přepali Synchro Control. Když je potlačeno Synchro Control, dotkněte se současně dotykových tlačítek - (mínus) a + (plus) a nastavte odsávání na automatický provoz (Synchro Control).

Ruční zvedání nebo spuštění panelu:

Dotkněte se tlačítka věže nahoru/dolů.

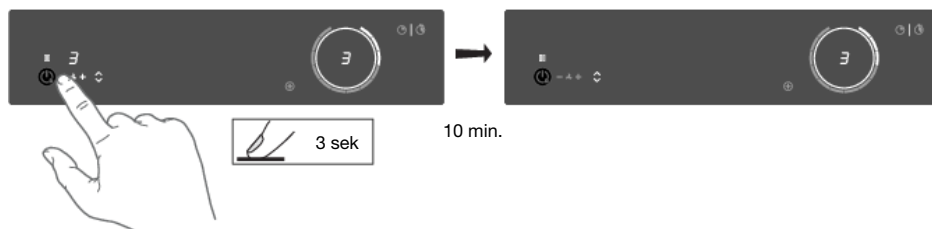


- Panel se zvedá.
- Opětovným dotykem tlačítka nahoru/dolů při pohybu panelu nahoru/dolů obrátíte směr pohybu. Pokud panel při pohybu nahoru narazí na překážku, opět se posune směrem dolů.

Air-Dry funkce

Funkce Air-Dry se automaticky aktivuje, jakmile se vypne odsávací modul. Pokud je varná zóna již vypnutá, funkce Air-Dry se automaticky aktivuje, jakmile se vypne i odsávací modul (nastavením stupně odsávání na '0').

Stisknutím tlačítka - (mínus) na 3 sekundy aktivujete funkci Air-Dry během vaření.



- Indikátor odsávání bliká (tlumeně).
- Funkci Air-Dry můžete kdykoli vypnout stisknutím tlačítka - (minus) na 2 sekundy.
- Po 10 minutách se funkce Air-Dry automaticky vypne.



Aplikace ConnectLife a připojení Wi-Fi

Varná deska je vybavena modulem Wi-Fi, který umožňuje spotřebiči připojit se k internetu prostřednictvím vaší domácí sítě a používat jej s aplikací **ConnectLife**, nainstalované na mobilním zařízení, jako je smartphone nebo tablet.

Aplikace je k dispozici v Apple App Store nebo ve službě Google Play Store. K připojení varné desky k síti budete potřebovat aplikaci. Po spárování vašeho uživatelského účtu s varnou deskou lze pomocí aplikace sledovat stav varné desky a umožňuje aktualizovat její firmware (viz kapitola 'ConnectLife a Wi-Fi').


Na stránce www.connectlife.io/getstarted můžete najít přímé odkazy na různé služby aplikace ConnectLife. Více informací o systému, podpoře, dostupných funkcích a dalších možnostech najdete na www.connectlife.io.

Z bezpečnostních důvodů není možné varnou desku dálkově ovládat, zapínat ani vypínat.

Příprava

- Ujistěte se, že znáte název/SSID sítě Wi-Fi vašeho routeru a její heslo ¹⁾.
- Ujistěte se, že máte přístupný štítek s QR kódem jedinečného ID zařízení ('AUID') – musíte jej naskenovat pomocí mobilního zařízení, když k tomu aplikace vyzve.
- Bluetooth vašeho chytrého zařízení je zapnuté.



- Nainstalujte si do mobilního zařízení aplikaci  **ConnectLife**– naskenujte QR kód pro nalezení spotřebiče.
- Spusťte aplikaci. Zaregistrujte se, pokud ještě nemáte účet.
- Přihlaste se pomocí svého účtu.
- Aplikace bude potřebovat přístup k poloze mobilu, aby mohla vyhledávat sítě Wi-Fi, a ke kameře pro naskenování QR kódu.

Nastavení Wi-Fi připojení

Nejprve připojte své mobilní zařízení přímo ke spotřebiči přes Wi-Fi a poté toto připojení využijete ke sdílení dat domácí Wi-Fi sítě. Varná deska se pak může připojit k domácí síti.

1. Spusťte aplikaci **ConnectLife**.
2. V aplikaci ConnectLife přejděte do nabídky „Přidat zařízení“ a vyberte příslušný typ zařízení. Poté naskenujte QR kód (najdete jej na typovém štítku spotřebiče; AUID/SN kód můžete zadat i ručně).

Postupujte podle pokynů aplikace ConnectLife.

Uživatelský účet přihlášený na mobilním zařízení použitým pro nastavení připojení bude automaticky spárován s cloudem. Pokud chcete spárovat jiný účet, např. na mobilním zařízení druhého uživatele viz „Párování dalšího uživatele“.

Z bezpečnostních důvodů mohou s varnou deskou komunikovat pouze spárovaní uživatelé.

Aktivujte Wi-Fi

1. Vypněte varnou desku.
2. Stiskněte tlačítko zapnutí/vypnutí na 5 sekund.

¹⁾ POZNÁMKA: Podporovány jsou pouze sítě 2,4 GHz

- *Zazní krátké pípnutí. Zobrazí se tlačítko Wi-Fi.*

Wi-fi menu

Aktivací Wi-Fi aktivujete nabídku Wi-Fi. Varná deska musí být zapnuta.

1. Stisknutím tlačítka Wi-Fi po dobu 3 sekund otevřete nabídku Wi-Fi.
 - *V nabídce jsou k dispozici 3 možnosti, v závislosti na stavu Wi-Fi. 'C' (connection) pro nastavení připojení, 'P' (pair) pro spárování dalšího uživatele a 'U' (unpair) pro zrušení spárování všech uživatelů.*
2. Pokud je k dispozici více než 1 možnost, použijte tlačítka + (plus) a - (minus) na přepínání mezi nimi.
3. Klepnutím na tlačítko Wi-Fi potvrďte vybranou možnost.
4. Stisknutím tlačítka zapnutí/vypnutí nebo dotykem posuvníku zavřete nabídku.
 - *Pokud v průběhu 60 sekund nestlačíte žádné tlačítko, menu se automaticky vypne.*

Nastavení připojení

1. V nabídce Wi-Fi vyberte možnost 'C'.
 - *Spotřebič je v "Connection Setup Mode" po dobu 5 minut.*
 - *'C' bude blikat a tlačítka + (plus) a - (minus) budou vypnuta.*
2. V mobilní aplikaci spusťte proces pro 'Přidat spotřebiče' a postupujte podle pokynů pro nastavení sítě.

Párování dalšího uživatele

Tato možnost vyžaduje, aby bylo nastavení připojení úspěšně provedeno a varná deska je připojena ke cloudu (tlačítko Wi-Fi neustále svítí).

1. V nabídce Wi-Fi vyberte možnost 'P'.
 - *Spotřebič je v "Pairing Mode" po dobu 3 minut.*
 - *Tlačítko Wi-Fi bude blikat a tlačítka + (plus) a - (minus) zhasnou.*
2. V mobilní aplikaci spusťte proces pro 'Přidat spotřebiče' a postupujte podle pokynů pro spárování spotřebiče.

Zrušit spárování všech uživatelů

Tato možnost vyžaduje, aby bylo nastavení připojení úspěšně provedeno a varná deska je připojena ke cloudu (tlačítko Wi-Fi neustále svítí).

1. Chcete-li zrušit spárování všech uživatelů a odpojit se od cloudu, vyberte v nabídce Wi-Fi možnost 'U'.
 - *Tlačítko Wi-Fi třikrát zabliká.*
 - *Plotna smaže všechny spárované uživatele a odpojí se od cloudu ("unpair").*

Vypnutí Wi-Fi

1. Vstupte do nabídky Wi-Fi, jak je vysvětleno v kapitole "Nabídka Wi-Fi".
2. Stisknutím tlačítka Wi-Fi po dobu 3 sekund deaktivujete Wi-Fi.
 - *Zazní krátké pípnutí. Tlačítko Wi-Fi se vypne.*

Aktualizace firmware

Varná deska je vybavena modulem Wi-Fi, který můžete použít k přijímání aktualizací firmwaru spotřebiče (například vylepšené aktualizace funkcí nebo aktualizace související s bezpečností). To vyžaduje, aby byla varná deska připojena ke cloudu a spárována s registrovaným uživatelským účtem v aplikaci **ConnectLife**. Pokud to ještě není stanoveno, nahlédněte do kapitoly '*ConnectLife a Wi-Fi*'.

Když je k dispozici nový firmware, aplikaci **ConnectLife** pošle notifikace. Postupujte podle pokynů.

Pokud chcete spustit proces aktualizace, varná deska musí mít nastaveno **FoA** jako **ON** (ZAPNUTO) v nabídce Nastavení (viz "*Nastavení*"). To potvrdí vaši přítomnost na varné desce. Po 90 minutách se toto nastavení automaticky resetuje na **OFF** (VYPNUTO).

Poté, co je nastavení **FoA** na varné desce nastaveno na ON, spusťte proces aktualizace ve své aplikaci **ConnectLife**. Varná deska se vypne. Jako indikace v průběhu procesu bliká symbol Wi-Fi. V závislosti na konfiguraci může proces aktualizace trvat 15-60 minut.

UPOZORNĚNÍ!

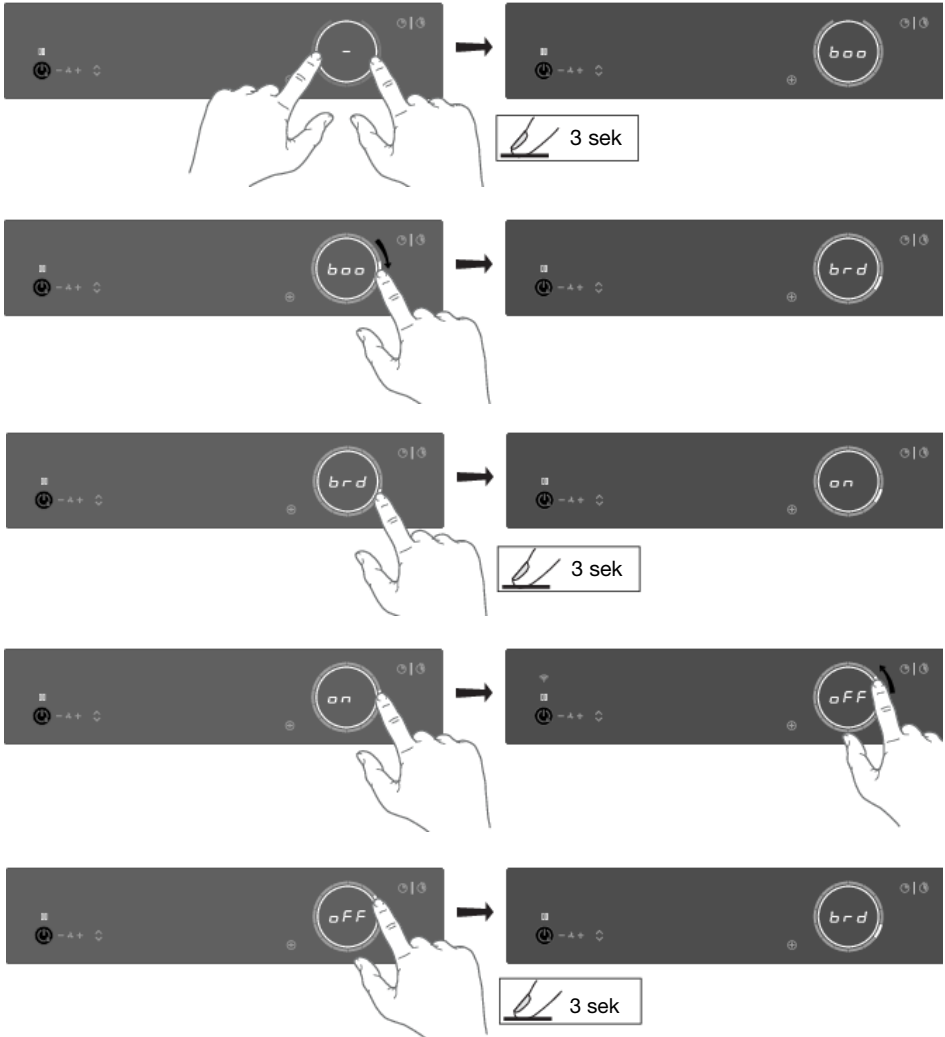
Během procesu aktualizace nelze varnou desku používat. Varná deska se několikrát restartuje a po určité době nebude reagovat. Ujistěte se, že během aktualizace nedošlo k přerušení napájení a připojení Wi-Fi.

Pokud se aktualizace nezdaří, varná deska zůstane na předchozí verzi firmwaru a bude fungovat jako obvykle. Zkuste to znovu po krátké době. Pokud aktualizace stále selhává, obraťte se na servisní oddělení pro další pomoc.

Pokud varná deska po aktualizaci nereaguje, možná aktualizaci nedokončila. Počkejte na dokončení procesu aktualizace. Pokud varná deska po chvíli stále nereaguje, kontaktujte prosím servisní oddělení pro další pomoc.

Nastavení této indukční desky můžete přizpůsobit svému stylu vaření. Přizpůsobit lze různé parametry.

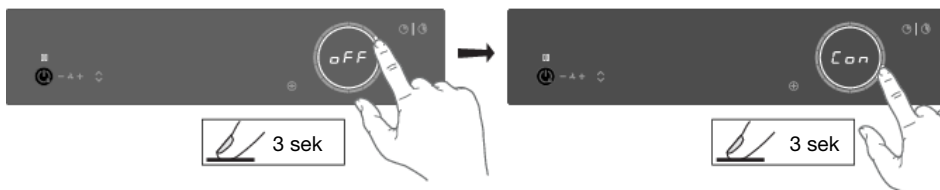
Zatímco na žádné zóně nejsou žádné pánve, dotkněte se jakéhokoli prstence dvěma prsty a držte jej stisknutý po dobu 3 sekund. Různá nastavení lze nyní přepínat pomocí posuvníku. Chcete-li zobrazit nebo změnit konkrétní nastavení, dotkněte se zvýrazněného prvku posuvníku jedním prstem a podržte jej stisknutý po dobu 3 sekund. Nyní můžete toto nastavení změnit nebo zakázat. Chcete-li to provést, přepněte na požadovanou hodnotu. Po 3 sekundách nečinnosti bude nové nastavení potvrzeno.



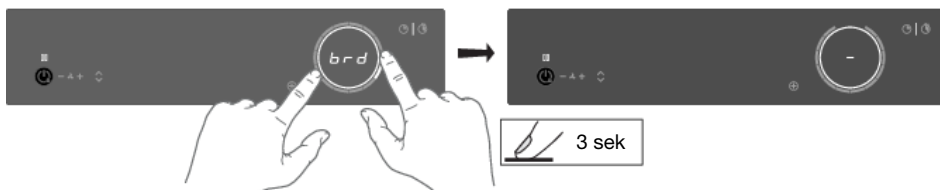
Nastavení

UPOZORNĚNÍ!

Aby se zabránilo neúmyslné úpravě nastavení 'Con - connected power', musí být nastavení Con při změně potvrzeno dotykem posuvníku na 3 sekundy. Změna bez potvrzení nebude provedena!



Chcete-li nabídku opustit, dotkněte se dvěma prsty kdekoli na posuvníku po dobu 3 sekund.



Jsou dostupná následující nastavení (v závislosti na modelu).

boo - Auto boost Automatická aktivace Boost	Když je zařízení zapnuté, automaticky se aktivuje zrychlený výkon, pokud aktivujete výkonový stupeň 12. Když je zařízení vypnuté, zrychlený výkon se aktivuje potáhnutím přes výkonový stupeň 12 nebo pokud se výkonového stupně 12 dotknete dvakrát.
brd - Auto bridge Automatické připojení	Když je zapnutá, když je na dvou propojených varných zónách Bridge Induction detekována nová pánev, jsou varné zóny automaticky spojeny do jedné velké varné zóny. Ve vypnutém stavu je nutné připojení provést ručně stisknutím posuvných jezdců dvou varných zón Bridge Induction současně.
rEC - Recovery function Funkce obnovení	Když je zařízení zapnuté, je funkce opětovného nastavení aktivní a nastavení mohou být přesunuta z jedné varné zóny na jinou, když pánev změní pozici.
Ati - Auto timer Automatický časovač	Když je zařízení zapnuté, začínají stopky v pozadí počítat hned, jak je kterákoliv z varných zón aktivována. Když je zařízení vypnuté, musí být stopky aktivovány ručně a začínají počítat od 0:00.
ACL - Auto child lock Automatický dětský zámek	Když je zařízení zapnuté, varná deska se automaticky uzamkne po každém vypnutí.
Snd - Sound volume Hlasitost zvuku	Hlasitost zvuku má 4 různé úrovně. L3 (hlasitý), L2 (středně hlasitý), L1 (nízká hlasitost), vypnutý (s výjimkou chybových hlášení a zvuku alarmu).
SEn - Key sensitiveness Citlivost tlačítek	Reakční doba tlačítka má 3 různé rychlostní stupně. L3 (rychlý), L2 (střední), L1 (pomalý).

Pokračování tabulky z předchozí stránky

<p>hSt - Synchro Start ÚroveňSynchro Start</p>	<p>Toto nastavení umožňuje indukční varné desce automaticky aktivovat sání odsávacího modulu při každém zapnutí indukční varné desky. V závislosti na hodnotě, kterou nastavíte, se při aktivaci jakékoli varné zóny automaticky spustí sání na této úrovni rychlosti.</p>
<p>hSc - Synchro Control Synchro Control úroveň odezvy</p>	<p>Toto nastavení umožňuje indukční varné desce ovládat extrakční modul. Extrakční modul se automaticky zapne při nastavení výkonu varné zóny. Varná zóna s nejvyšším nastavením výkonu určuje stupeň odsávání. Synchro Control lze potlačit pomocí kláves + (plus) a - (mínus) a lze jej znovu aktivovat dotykem + (plus) a - (mínus) kláves současně. Citlivost odezvy lze nastavit: L3 (vysoká), L2 (střední), L1 (nízká), vypnutá.</p>
<p>hSP - Synchro Stop Synchro Stop, vypne modul pro extrakci funkcí</p>	<p>Při tomto nastavení lze při vypnutí spotřebiče automaticky vypnout i odsávací modul a v případě potřeby aktivovat funkci Air-Dry . Pokud jsou na varné desce ještě horké pánve, funkce Air-Dry se v případě potřeby spustí na vyšší nastavení, dokud všechny varné zóny nevychladnou. Poté Air-Dry pokračuje normálním cyklem 10 minut na extrakční úrovni 1.</p>
<p>Ato - Automatic raising of the tower Automatické zvedání panelu</p>	<p>Toto nastavení deaktivujte, pokud je nežádoucí, aby se panel automaticky zvedl při zapnutí odsávání.</p>
<p>rCi - Recirculation filter Recirkulační filtr</p>	<p>Aktivujte toto nastavení, pokud je nainstalován recirkulační filtr. K dispozici jsou 2 možnosti:</p> <p>off (vypnuto) - (výchozí)</p> <p>CAr - Recirkulační filtr</p>
<p>GrF - Clean grease filters indicator Indikátor čištění tukových filtrů</p>	<p>Aktivujte toto nastavení, pokud je požadována indikace čištění filtru. K dispozici jsou 4 možnosti:</p> <p>off (vypnuto) - Ručně</p> <p>L1 - Vaření a smažení malých množství</p> <p>L2 - Vaření a grilování středních množství (standardní)</p> <p>L3 - Smažení, grilování a vaření</p>
<p>btP - Bluetooth pairing Párování zařízení přes Bluetooth</p>	<p>Pro spárování zařízení přes bluetooth zapněte toto nastavení. Nyní máte 3 minuty času na spárování nového zařízení přes bluetooth s touto indukční deskou.</p>
<p>btC - Bluetooth clear Spárovaná zařízení přes Bluetooth</p>	<p>Pro přerušení párování všech zařízení připojených přes bluetooth nastavte tento parametr na Clr. Všechna vaše zařízení připojená přes bluetooth mají nyní přerušené párování.</p>
<p>Fir - Display firmware version Verze firmwaru</p>	<p>Zobrazení aktuální verze softwaru varné desky. Verze softwaru uživatelského rozhraní a verze softwaru Celsius°Cooking™ se budou zobrazovat ve střídavém pořadí.</p>

Nastavení

Pokračování tabulky z předchozí stránky

<p>FoA - Firmware update over the air Aktualizace firmwaru přes Wi-Fi</p>	<p>Chcete-li dostávat aktualizace firmwaru varné desky, musíte být spárováni s varnou deskou prostřednictvím mobilní aplikace. Obdržíte upozornění nebo můžete zkontrolovat dostupné aktualizace firmwaru v nabídce mobilní aplikace.</p> <p>Chcete-li spustit aktualizaci firmwaru prostřednictvím mobilní aplikace, zapněte toto nastavení, abyste potvrdili svou přítomnost u varné desky. Další informace naleznete v kapitole "ConnectLife a Wi-Fi" Po 10 minutách se toto nastavení automaticky resetuje na VYPNUTO.</p>
<p>Con - Connection power Omezovač proudu (připojení k elektrické síti)</p>	<p>Pokud vaše elektrické vedení či jističe nesplňují odběr proudu specifikovaný na výkonovém štítku, lze omezovač proudu aktivovat snížením hodnoty tohoto nastavení. To však může mít za následek snížený výkon indukční varné desky.</p> <p>K dispozici je následující formát číslování nastavení: X.XX. Číslo na levé straně puntíku představuje počet připojených fází, zatímco číslo po pravé straně puntíku představuje elektrický proud na fázi v ampérech.</p> <p>UPOZORNĚNÍ!</p> <p>Abyste se zabránilo neúmyslné úpravě nastavení 'Con - connected power', musí být nastavení Con při změně potvrzeno dotykem posuvníku na 3 sekundy. Změna bez potvrzení nebude provedena!</p> <p>VAROVÁNÍ!</p> <p>Zařízení musí být vždy nastaveno na aktuální či nižší třídu elektrického vedení či jističů. Toto nastavení může být provedeno pouze kvalifikovaným odborníkem.</p>
<p>rES - Factory reset Obnovení továrního nastavení</p>	<p>Obnoví výchozí nastavení.</p>
<p>dE - Demo mode Ukázkový režim pro předváděcí místnosti prodejců</p>	<p>V demo režimu bude spotřebič fungovat jako obvykle, bez možnosti ohřát nádobí.</p> <p>Při nastavení se to po zapnutí spotřebiče zobrazí krátkým označením „d“.</p> <p>Bez zásahu uživatele se spotřebič po 10 minutách automaticky vypne.</p>

Čištění skleněné desky

DOPORUČENÍ!

Před čištěním zapněte dětskou pojistku.

Častého čištění

- Přestože vylité jídlo nemůže sklo poškodit, i tak vám doporučujeme varnou desku vyčistit bezprostředně po použití.
- Pro denní čištění je nejvhodnější vlhký hadřík s šetrným čisticím prostředkem.
- Usušte papírovou či suchou látkovou utěrkou.

Odolné skvrny

- Odolné skvrny lze také odstranit šetrným čisticím prostředkem, například prostředkem na nádobí.
- Skvrny od vody a vodní kámen odstraníte octovým čističem.
- Stopy kovů (způsobené posouváním nádobí) mohou být těžko odstranitelné. Na toto existují speciální produkty.
- Rozlité jídlo odstraňte pomocí škrabky na sklo. Přivařený plast a cukr se také nejlépe odstraňují škrabkou na sklo.

UPOZORNĚNÍ!

- Nikdy nepoužívejte abrazivní prostředky. Tyto prostředky zanechají škrábance, ve kterých se může hromadit špína a vodní kámen.
- Nikdy nepoužívejte ostré předměty jako ocelová vlna či drátěnky.

Čištění extrakčního modulu

VAROVÁNÍ!

Odsávací modul je nutné pravidelně čistit. Mějte na paměti, že čepy nesoucí panel se po každém použití vyčistí.

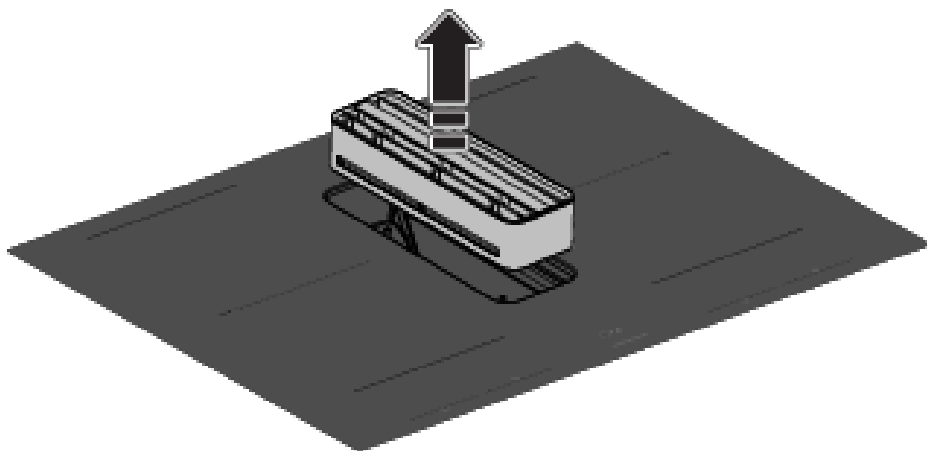
Nepoužívejte abrazivní čisticí prostředky. Nepoužívejte alkohol!

Nedodržením pokynů týkajících se čištění spotřebiče nebo výměny filtrů můžete způsobit požár. Tyto pokyny je nutné dodržovat! Výrobce neodpovídá za škody na digestoři nebo za poškození ohněm v důsledku neodborné údržby nebo nedodržení výše uvedených bezpečnostních pokynů.

Údržba

Čištění panelu

Odstraňte panel.



Oplachujte panel denně pod tekoucí teplou vodou. Čistěte panel jednou týdně vodou a trochou mycího prostředku. Panel lze mýt i v myčce na nádobí.

Skleněná lišta není odolná proti pádům nebo nárazům.

VAROVÁNÍ!

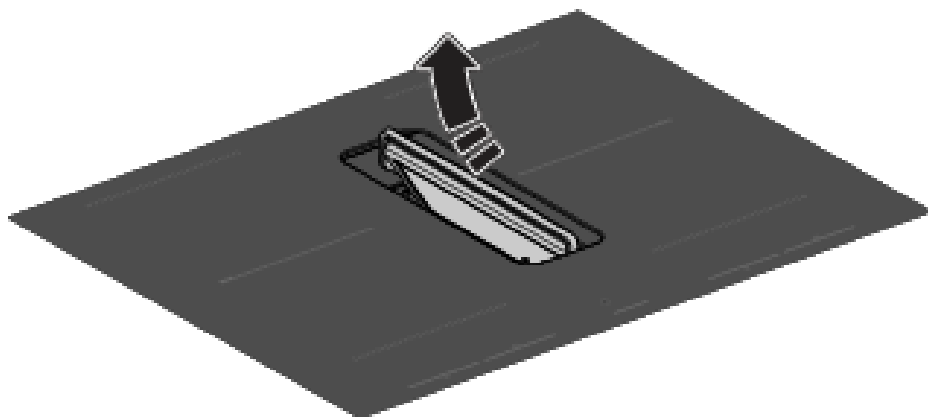
Vyměňte panel, pokud je poškozen jeho skleněný lem. Ostré hrany na lemu mohou způsobit zranění.

DOPORUČENÍ!

Spodní strana panelu je označena šipkou. Panel bude nejlépe zarovnan se sklem, pokud šipka směřuje dozadu.

Čištění tukových filtrů

Vyjměte tukové filtry z odsávacího modulu. Kovové filtry lze v případě potřeby vysunout z plastového rámu.



Když signalizuje indikátor filtru, je třeba kovové filtry čistit ručně nebo v myčce na nádobí při nízkých teplotách s krátkým programem. Plastové rámy nikdy nedávejte do myčky samostatně, bez kovových tukových filtrů. Nastavení čištění filtru viz kapitola 'Nastavení'.

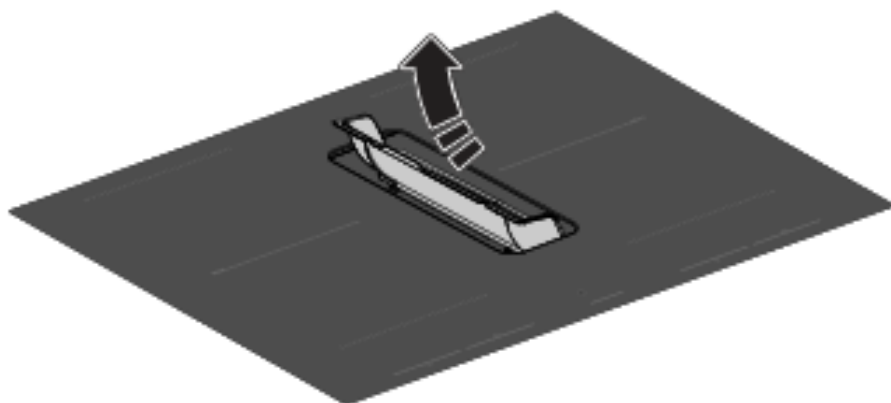
UPOZORNĚNÍ!

Je důležité, aby byly tukové filtry před opětovnou montáží důkladně vysušeny.

Čištění nádrží na kondenzát

Nádrže na kondenzát se doporučuje kontrolovat a vyprázdnit každé dva týdny.

1. Odstraňte zásobníky kondenzátu ze vstupu výfuku pomocí rukojetí.
 - *Pozor: před vyjmutím nádrží na kondenzát nejprve vyjměte filtry.*



2. Vyprázdněte nádržky na kondenzát a vyčistěte je teplou vodou s trochou mycího prostředku nebo v myčce na nádobí.
3. Vyčistěte vnitřek extrakčního modulu vlhkým hadříkem.

Kontrolka filtru

Nasycení tukového filtru a recirkulačního filtru

Pokud bliká pouze indikátor filtru, je třeba vyčistit tukové filtry. Pokud na displeji bliká indikátor filtru i písmeno „r“, vyměňte recirkulační filtr.

Tukový filtr

Po 10, 20 nebo 40 hodinách provozu se rozsvítí indikátor tukového filtru (v závislosti na intenzitě používání).

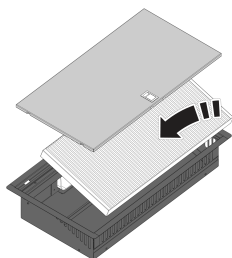
- Potom je třeba vyčistit tukové filtry.
- Resetujte indikátor filtru stisknutím tlačítka indikátoru filtru na 2 sekundy.

Recirkulační filtr (pokud je v režimu recirkulace)

Po 300 hodinách provozu (recirkulační filtr) bliká na displeji indikátor filtru a písmeno „r“.

- Vyměňte recirkulační filtr.
- Resetujte indikátor filtru stisknutím tlačítka indikátoru filtru na 2 sekundy.

Nasycení tukového filtru a recirkulačního filtru



Výměna recirkulačního filtru (při použití recirkulačního boxu)

1. Recirkulační box s filtrem je umístěn pod dnem skříně a je přístupný z kuchyňské skřínky.
2. Otevřete nebo vyjměte spodní zásuvku kuchyňské skřínky.
3. Odstraňte kryt recirkulační skříně.
4. Nasadte nový filtr tak, aby šipka (viz na straně filtru) směřovala nahoru.
5. Nasadte kryt recirkulační skříně a zavřete zásuvku nebo ji vraťte na místo.
6. Resetujte indikátor filtru stisknutím tlačítka indikátoru filtru na 2 sekundy.

DOPORUČENÍ!

Pro doplňující informace ohledně údržby a čištění navštivte webovou stránku!

Obecné informace

UPOZORNĚNÍ!

Pokud si všimnete praskliny ve skleněné desce (jakkoli malé), okamžitě vypněte varnou desku a odpojte přívod elektřiny (vytáhněte zástrčku ze zásuvky).

Poté kontaktujte servisního technika.

Tabulka odstraňování poruch a chyb

Pokud vaše varná deska nepracuje správně, ne vždy to musí znamenat závadu. Projděte si body zmíněné v tabulce níže, nebo pro více informací navštivte naši webovou stránku.

Indukční zóny

Symptom	Možná příčina	Řešení
Při prvním zapojení spotřebiče se na displeji objeví znaky.	Toto je standardní postup nastavení.	Běžný provoz.
Ventilátor běží ještě několik minut po vypnutí varné desky.	Varná deska se ochlazuje.	Běžný provoz.
Při prvních několika vařeních na varné desce zaznamenáte jemný pach.	Nový spotřebič se zahřívá.	Toto je normální a po několika užitích varné desky to zmizí. Vytvěřte v kuchyni.
Z vaší varné desky může vycházet tikající zvuk.	Ten je způsoben omezovačem kapacity v přední a zadní zóně. Jemný tikající zvuk se může objevit také při nižším nastavení.	Běžný provoz.
Kruh dna pánve je vidět i po čištění.	Kontaminované dno pánve použité na varné zóně.	Indukční varnou desku čistěte přípravkem určeným pro keramické varné desky a odstraňte špínu/tuk ze spodní části pánve.
Pánve během vaření vydávají zvuk.	To je způsobeno energií proudící z varné desky do hrnce.	Jedná se o běžný jev u některého nádobí, hlavně při vysokém nastavení. Pro pánve ani varnou desku to není škodlivé.
Zapnuli jste varnou zónu, ale displej stále bliká.	Použité nádobí není vhodné pro vaření na indukci, nebo má průměr dna menší než 12 cm.	Použijte vhodné nádobí (viz kapitola 'Použití')
Varná zóna náhle přestane fungovat a uslyšíte signál.	Nastavený čas doběhnul.	Vypněte signál stisknutím tlačítka – nebo + na časovači.
Varná deska nefunguje a na displeji se nic nezobrazuje.	Není přítomen žádný zdroj napájení z důvodu rozbitého kabelu či chybného připojení.	Zkontroluje pojistky nebo elektrický spínač (pokud není zástrčka).
Zóna se nechtěně zastaví a zobrazí se indikátor zbytkového tepla.	Zóna je přehřátá.	Po vychladnutí varné desky můžete pokračovat ve vaření.

Řešení problémů

Pokračování tabulky z předchozí stránky

Symptom	Možná příčina	Řešení
Pojistka se přepálí hned, jak se zapne varná deska.	Spotřebič není správně zapojen.	Zkontrolujte elektrické připojení.
Tlačítko Celsius°Cooking™ bliká spolu s tlačítkem a displejem nastavené metody vaření.	Nádobí Celsius°Cooking™ je přiřazeno nesprávné varné zóně.	Vyjměte nádobí a znovu přiřadte.
Nestabilní spojení mezi nádobím a varnou deskou.	Slabá baterie nádobí nebo nestabilní Bluetooth připojení.	Vypněte varnou desku na 10 sekund a/nebo vyměňte baterii.
Při používání sondy bliká tlačítko Nastavit způsob vaření Celsius°Cooking™ spolu s displejem nastavené teploty.	Sonda Celsius°Cooking™ Probe je odstraněna nebo není v kontaktu s obsahem. Nebo teplota rapidně klesla, např. kvůli přidání studené vody.	Umístěte sondu zpět nebo přemístěte - stiskněte tlačítko metody vaření, pokud sonda není detekována automaticky.
Rozbitá sklokeramická deska.		Vytáhněte zástrčku ze zásuvky. Kontaktujte svého technika. Upozornění! Rozbitou desku z keramického skla nevyhazujte do recyklační nádoby na sklo, ale odevzdejte ji v místním sběrném dvoře.

Extrakční modul

Symptom	Možná příčina	Řešení
Panel se pohybuje s obtížemi a/nebo způsobuje větší hluk.	Čepy nesoucí panel jsou špinavé.	Vyčistěte čepy nesoucí panel.
Po vypnutí varné desky bude pokračovat odsávání na úrovních 1, 2 nebo 3 a indikátor odsávání bude blikat.	Funkce Air-Dry je aktivní. Tato funkce doběhu zajišťuje vyfoukání odsávacích kanálů a tukových filtrů do sucha.	Funkce Air-Dry není nastavovací funkce. Vypnutím nastavení Synchro Stop se však funkce Air-Dry aktivuje pouze na úrovni odsávání 1.

Chybové kódy

Chybový kód	Symptom	Možná příčina	Řešení
Er03	Na displeji se zobrazí Er03.	Ovládací panel je znečištěný nebo je na něm voda.	Vyčistěte ovládací panel.
E2	Na displeji se zobrazí E2	Na varné zóně se zahřívala prázdná pánev.	Počkejte, než se varná zóna ochladí, nebo do nádobí vložte potraviny.
U400	Na displeji se zobrazí U 400 a ozve se nepřetržitý zvukový tón.	Napětí ze sítě je příliš vysoké.	Zařízení připojte s ohledem na výkonový štítek a pokyny.

Pokračování tabulky z předchozí stránky

Chybový kód	Symptom	Možná příčina	Řešení
E7	Po nastavení připojení Wi-Fi se na displeji zobrazí E7.	Připojení k síti Wi-Fi se nezdařilo.	Zkuste znovu připojit zařízení k síti. Ujistěte se, že se nová zařízení mohou připojit k síti (např. je zakázáno filtrování MAC adres).
E8	Na displeji se objeví E8.	Ventilátor je zablokovaný (např. nějakým předmětem).	Odblokujte ventilátor; odpojte spotřebič od síťového napětí na 10 sekund.
E65	E65 bliká společně s klávesou Celsius°Cooking™.	Nádobí jiné než Celsius°Cooking™ není podporováno.	Použijte nádobí Celsius°Cooking™.
E66	E66 bliká společně s klávesou Celsius°Cooking™.	Nádobí Celsius°Cooking™ nebylo nalezeno (vybitá baterie, mimo dosah atd.).	Vyměňte baterii.
E67	E67 bliká společně s klávesou Celsius°Cooking™.	Chybí nádobí Celsius°Cooking™.	Pokud je kryt rukojeti správně namontován; Vyměňte baterii.
Extrakční modul			
E80	Na displeji se zobrazí E80.	Okno s namontovaným okenním senzorem se neotevře.	Otevřete okno, abyste mohli používat extrakční modul, nebo zastavte hlášení dotykem na blikající tlačítka - (mínus) nebo + (plus).

UPOZORNĚNÍ!

V případě jiných chybových kódů: zapište si prosím chybový kód a kontaktujte servisní oddělení.

Odstraňování problémů s Wi-Fi

Symptom	Možná příčina	Řešení
Wi-Fi ikona se nezobrazuje	Wi-Fi vypnuto.	Varná plotna musí být vypnutá, pak stlačte a podržte tlačítko zapnout/ vypnout na 5 sekund.
Nastavení Wi-Fi selhalo.	Problémy s domácí sítí.	Zkontrolujte, zda je signál vaší domácí sítě dostatečně silný a zda funguje připojení k internetu.
Domácí síť se během procesu nastavování připojení nezobrazuje.	Domácí síť není na 2,4 GHz, síť je skrytá nebo je signál příliš slabý.	Zkontrolujte nastavení sítě. Zajistěte síť, která je viditelná a má 2,4 GHz. Pokud je signál příliš slabý, zkuste přesunout síťový router blíže k zařízení.

Řešení problémů

Pokračování tabulky z předchozí stránky

Symptom	Možná příčina	Řešení
V mobilní aplikaci se varná deska zobrazuje jako odpojená	Wi-Fi je deaktivováno nebo se vyskytly problémy s domácí sítí.	Ujistěte se, že Wi-Fi je povolena a internetové připojení vaší domácí sítě funguje. V případě potřeby zopakujte nastavení připojení.
Další problémy s Wi-Fi.	Různé příčiny.	Nejprve vypněte Wi-Fi a znovu ji zapněte. Zkontrolujte, zda funguje internetové připojení ve vaší domácí síti. V případě potřeby zopakujte nastavení připojení. Další řešení problémů je k dispozici na www.connectlife.io nebo kontaktujte servisní oddělení.
Proces aktualizace firmwaru se nezdařil.	Ztratilo se připojení k internetu nebo bylo přerušeno napájení.	Než to zopakujete, ujistěte se, že napájení není přerušeno a že máte stabilní připojení k internetu. Pokud znovu selže, kontaktujte servisní oddělení.

Informace podle nařízení (pouze EU) 66/2014

Měření podle EN60350-2 / EN 30-2-1

Označení modelů	HIHD854MF / HIHD854MM HIHD854GF / HIHD854GM
Obchodní známka	ASKO
Typ plotny	Indukční varná deska s integrovaným extractorem
Počet elektrických varných zón a/nebo ploch	4
Technologie ohřevu	Indukční varné zóny a varné oblasti
U nekruhových varných zón nebo ploch: délka a šířka užité povrchové plochy na elektrinou vyhřivanou varnou zónu nebo plochu	22,0 x 18,0 cm
Spotřeba energie na varnou zónu nebo plochu vypočítaná na kg (EC _{elektrické vaření}) ve Wh/kg	188,8
Spotřeba energie varné desky, přepočteno na kg (EC _{elektrická varná deska}) ve Wh/kg	188,8
Roční spotřeba energie (AEC _{digestoř}) [kWh/a]	28,3
Třída energetické účinnosti	A
Účinnost proudění tekutin (FDE _{digestoř}) [%]	28,6
Třída účinnosti proudění tekutin	A
Účinnost filtrace tuků (GFE _{digestoř}) [%]	95,7
Třída účinnosti filtrace tuků	A
Průtok vzduchu při minimální a maximální rychlosti při běžném používání [m ³ /h]	213,8 - 449,4
Průtok vzduchu v intenzivním či zesíleném režimu [m ³ /h]	617,2
Vzduchem šířené akustické emise ve formě akustického výkonu A při minimální a maximální rychlosti v běžném provozu [dB(A)]	44 - 60
Vzduchem šířené akustické emise ve formě akustického výkonu A při intenzivním a zesíleném režimu [dB(A)]	68
Spotřeba energie ve vypnutém stavu (P _o)	-
Spotřeba energie v pohotovostním režimu (P _s) [W]	0,48 - 0,70 (WiFi)

Technické údaje

Informační list EU

Označení modelů	HIHD854MF / HIHD854MM HIHD854GF / HIHD854GM
Koeficient zvýšení času (f)	1
Index energetické účinnosti (EEl_{digestor})	48,8
Průtok v bodě nejvyšší účinnosti (Q_{BEP}) [m^3/h]	346,8
Tlak v bodě nejvyšší účinnosti (P_{BEP})	230
Elektrický příkon v bodě nejvyšší účinnosti (W_{BEP})	77,6

Informace o shodě

Typ rádiového zařízení	HSCIM - 1 modul
Rozmezí provozní frekvence	2402,0 - 2480,0 MHz
Maximální výstupní výkon	7,63 dBm průměr EIRP (vypočteno)
Typ emise	G1D

Typ rádiového zařízení	Wi-Fi modul
Rozmezí provozní frekvence	2412 - 2472 MHz
Maximální výstupní výkon	16,8 dBm průměr EIRP (vypočteno)
Maximální zisk antény	0 dBi

Typ rádiového zařízení	BLE modul
Rozmezí provozní frekvence	2402 - 2480 MHz
Maximální výstupní výkon	7,63 dBm průměr EIRP (vypočteno)
Maximální zisk antény	0 dBi

ASKO, tímto prohlašuje, že indukční varná deska s integrovaným odsavačem včetně rádiového zařízení odpovídá směrnici 2014/53/EU.

Úplné znění EU prohlášení o shodě je k dispozici na následující internetové adrese:
www.celsiuscooking.com/DoC.

Likvidace spotřebiče a obalu

Při výrobě tohoto zařízení byly použity udržitelné materiály. Tento spotřebič musí být po skončení své životnosti zodpovědně zlikvidován. Pro informace, jak toto provést, požádejte úřad v místě bydliště.

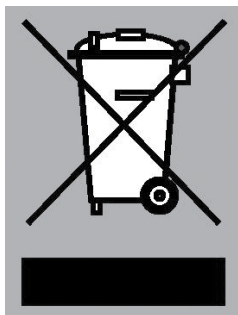
Obal spotřebiče je recyklovatelný. Použity byly tyto materiály:

- karton;
- polyethylenová fólie (PE);

Zlikvidujte tyto materiály odpovědným způsobem a v souladu s vládními nařízeními.

VAROVÁNÍ!

Nikdy nedovolte dětem hrát si s obalovým materiálem, hrozí nebezpečí poranění nebo udušení. Obalový materiál bezpečně uschovejte nebo jej zlikvidujte ekologickým způsobem.



Tento výrobek je označen symbolem přeškrtnuté popelnice, aby vám připomněl povinnost likvidovat domácí elektrické spotřebiče odděleně. To znamená, že tento spotřebič nelze na konci jeho životnosti vyhodit do běžného směsného odpadu. Spotřebič musí být přepraven do sběrného dvora pro třídění odpadu, nebo k prodejci, který tuto službu poskytuje.

Tříděný sběr domácích spotřebičů pomáhá předcházet potenciálním negativním dopadům na životní prostředí a lidské zdraví, které jsou způsobeny nesprávnou likvidací. To zaručuje, že materiály, ze kterých je spotřebič vyroben, lze opětovně využít a dosáhnout tak významné úspory energie a surovin.

UPOZORNĚNÍ!

Upozornění! Rozbitou desku z keramického skla nevyhazujte do recyklační nádoby na sklo, ale odezdejte ji v místním sběrném dvoře.



Prohlášení o shodě

Tímto prohlašujeme, že naše produkty splňují příslušné evropské směrnice, nařízení a regulace, včetně požadavků, které jsou v nich uvedeny.

Bezpečnost

Vadné díly lze nahradit pouze originálními díly. Výrobce zaručuje splnění bezpečnostních požadavků pouze u originálních dílů.

Varování! Je-li elektrický kabel poškozen, musí být vyměněn výrobcem, servisním zástupcem či podobně kvalifikovanými osobami, aby se předešlo vzniku nebezpečí.

Před zahájením jakýchkoli oprav odpojte spotřebič od elektrické sítě.

Při nedodržení bezpečnostních pokynů a varování výrobce nenesete odpovědnost za jakékoli následné škody.

Zařízení by měl připojovat pouze vyškolený instalatér.

Zkontrolujte, zda nebyl spotřebič poškozen při přepravě. Poškozený spotřebič nezapojujte.

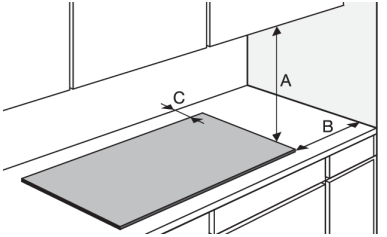
Vzduch nesmí být odváděn do kouřovodu, který slouží k odsávání výparů ze zařízení spalujících plyn nebo jiná paliva (neplatí pro zařízení, která pouze odvádějí vzduch zpět do místnosti).

Digestoře a další spotřebiče, které odsávají výpary z vaření, mohou zpětným prouděním spalin ovlivnit bezpečný provoz spotřebičů spalujících plyn nebo jiné palivo (včetně těch v jiných místnostech). Tyto plyny mohou potenciálně vést k otravě oxidem uhelnatým. Po instalaci digestoře nebo jiného odsavače par musí být provoz spotřebičů s odtahem spalin přezkoušen kompetentní osobou, aby spaliny neproudily zpět.

Musí být splněny místní předpisy týkající se vypouštění vzduchu.

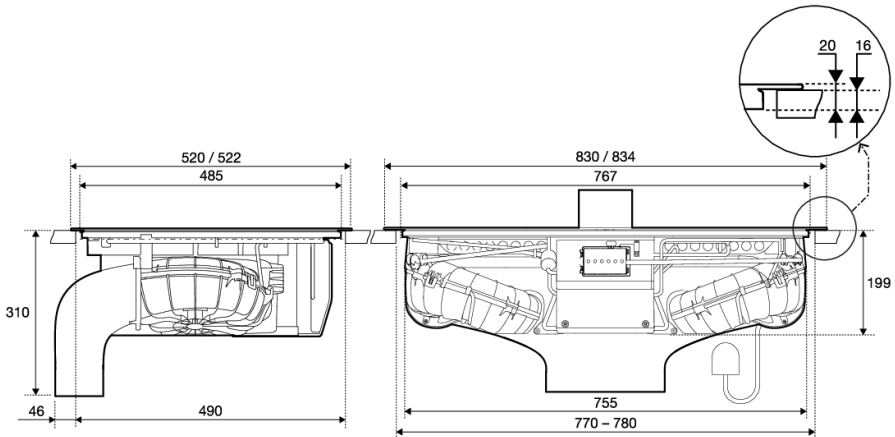
Příprava k instalaci

Volný prostor okolo spotřebiče



A	min. 550 mm
B	min. 40 mm
C	min. 35 mm

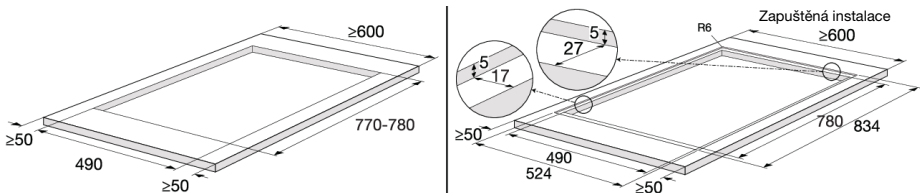
Rozměry spotřebiče



Výřez do pracovní desky

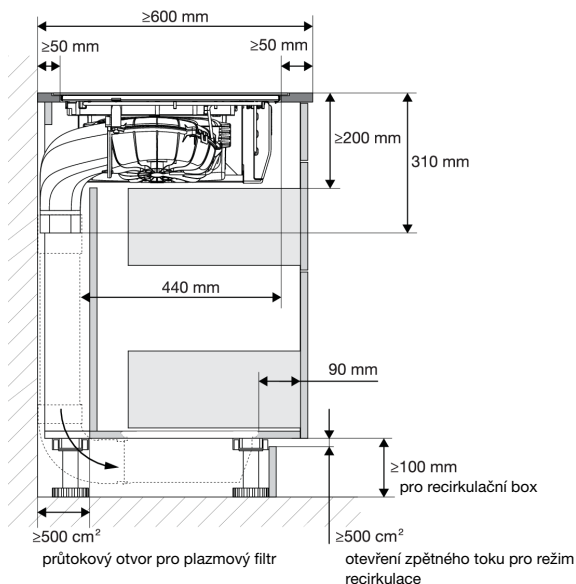
UPOZORNĚNÍ!

Spotřebiče bez ozdobných rámečků jsou vhodné pro zapuštěnou montáž.



Instalace

Rozměry kuchyňské linky



UPOZORNĚNÍ!

- Minimální šířka skříně: 800 mm.
- Instalované potrubí musí být přístupné pro servis.
- Při recirkulaci může vlhkost stoupat. Proto musí být zajištěn zpětný otvor o velikosti alespoň 500 cm² a řezné plochy musí být odolné proti vlhkosti.
- U recirkulace mějte na paměti, že pokud je kuchyňská linka instalována u neizolované stěny nebo podlahy, může docházet ke kondenzaci. V případě potřeby zvolte alternativní recirkulační sadu, která se montuje do soklu.
- Připojení napájecího kabelu se nachází na přední straně spotřebiče. Pro připojení do zásuvky za spotřebičem je potřeba alespoň 900 mm dlouhá napájecí šňůra.
- Zkontrolujte, zda nebyl spotřebič poškozen při přepravě. Poškozený spotřebič nezapojujte.
- Zdi a pracovní deska v blízkosti spotřebiče musí být žáruvzdorné alespoň do 105 °C.
- Pracovní deska, do které je plotna vestavěna, musí být rovná.

UPOZORNĚNÍ!

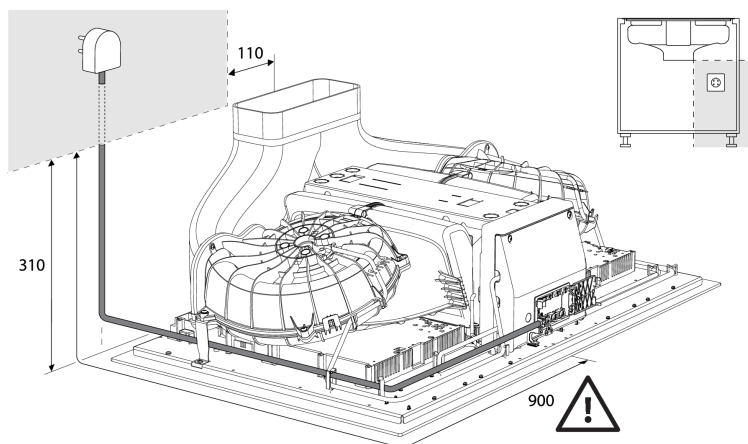
Pro pravidelný provoz a výkon varné desky zajistěte dostatečnou cirkulaci vzduchu pro elektroniku indukční varné desky.

Pro instalaci může být nutné odstranit zadní panel.

Elektrické připojení

- Tento spotřebič musí být uzemněn.

- Zdroj elektrického proudu musí odpovídat národním a místním právním předpisům.
- Před instalací se ujistěte, že místní distribuční podmínky (napětí a frekvence) a nastavení spotřebiče jsou kompatibilní.
- Napětí, frekvence, výkon a země, pro kterou byl spotřebič navržen, jsou uvedeny na typovém štítku spotřebiče.
- U spotřebičů třídy I zkontrolujte, zda elektrický systém vašeho domova poskytuje správné uzemnění.
- Elektrická zásuvka a zástrčka by měla být vždy snadno dostupná.
- Nemí-li stacionární spotřebič vybaven napájecím kabelem a zástrčkou nebo jinými prostředky pro odpojení od napájecí sítě s rozpojením kontaktů ve všech pólech, které zajišťují úplné odpojení za podmínek kategorie přepětí III, musí být prostředky pro odpojení začleněny do pevného zapojení v souladu s pravidly zapojení. To platí také pro spotřebiče s napájecím kabelem a zástrčkou, pokud po instalaci spotřebiče není zástrčka přístupná. Tento požadavek splní použití omnipolárního spínače s oddělením kontaktů minimálně 3 mm namontovaným v přívodním kabelu.
- Elektrický kabel nesmí být napnut a neměl by vést skrz zásuvku (šuplík).
- Použijte schválený kabel se správným průměrem kabelu vhodným pro připojení. Pouzdro kabelu by mělo odolat alespoň 70 °C, a proto by mělo být přednostně typu H05V2V2 nebo H07V2V2.
- Před připojením zařízení se ujistěte, že napětí uvedené na výkonovém štítku odpovídá napětí ve vašem síťovém napájení.
- Připojení by mělo být přizpůsobeno proudu a pojistkám.
- Spotřebič by neměl být připojen k elektrické síti pomocí adaptéru s více zástrčkami nebo prodlužovacího kabelu, jelikož nelze zaručit bezpečné použití zařízení.
- Po instalaci se musejí části, které vedou elektrický proud, a izolované části ochránit proti dotyku.



VAROVÁNÍ!

Zařízení může být zapojeno pouze kvalifikovaným odborníkem. Nesprávné připojení může poničit části zařízení. V takovém případě nevzniká nárok na uplatnění záruky. Před jakoukoli opravou či údržbou odpojte zařízení ze síťového napájení.

Instalace

UPOZORNĚNÍ!

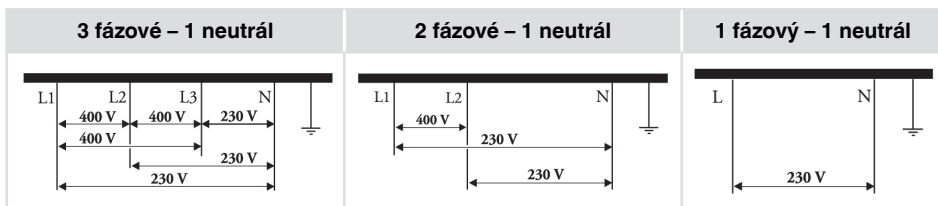
Připojení napájecího kabelu se nachází na přední straně spotřebiče. Pro připojení do zásuvky za spotřebičem je potřeba alespoň 900 mm dlouhá napájecí šňůra.

Určení stávající elektrické přípojky

UPOZORNĚNÍ!

Zkontrolujte napětí. Před připojením zařízení se ujistěte, že napětí uvedená na výkonovém štítku odpovídá napětí ve vašem síťovém napájení. Napětí vašeho síťového napájení (220–240 V mezi L a N) by mělo být zkontrolováno odborníkem, který používá vhodné měřicí zařízení.

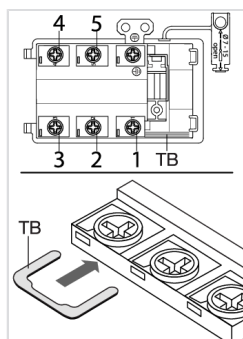
Zkontrolujte přítomná napětí, jak je znázorněno na níže uvedených schématech.



Připojovací schéma

UPOZORNĚNÍ!

Prohlédněte si schémata zapojení na přední straně spotřebiče.



1. Otevřete kryt připojovací svorkovnice.
2. Protáhněte napájecí kabel přichytkou pro uvolnění tahu kabeláže (svorka), který chrání kabely před vytažením.
3. Zapojte elektroinstalaci v závislosti na typu vašeho zařízení.
4. Proveďte nezbytná spojení mezi svorkami pomocí dodaných svorkových můstků. Svorkové můstky jsou umístěny v připojovací skříni.

Omezovač proudu

Pro nastavení tohoto parametru se podívejte do kapitoly 'Nastavení', pod parametr omezovač „Con – Current“. Tento parametr je nutné nastavit ještě předtím, než umístíte na aktivovanou varnou desku či varnou zónu jakoukoli pánve či hrnec.

⚠ VAROVÁNÍ!

Nastavení omezovače proudu musí být nastaveno s ohledem na vaše připojení a jističe profesionálním a kvalifikovaným odborníkem. Přečtěte si, prosím, důkladně bezpečnostní předpisy a pokyny k instalaci.

UPOZORNĚNÍ!

Nastavení nižší hodnoty u parametru omezovače proudu může způsobit nižší výkon indukční varné desky.

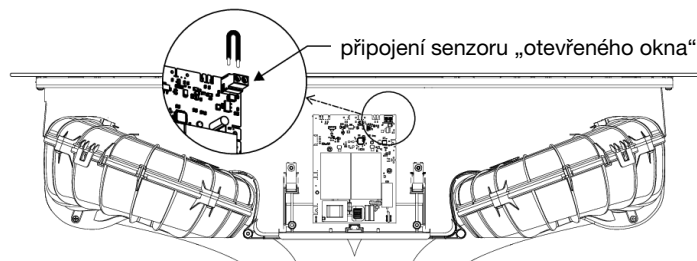
Viz napětí mezi fázovým a nulovým vodičem a napětí mezi fázovými vodiči viz schémata zapojení.

Průřez jádra napájecího kabelu by měl být alespoň 1,5 mm² pro následující nastavení omezovače proudu, která by měla být přizpůsobena vašim jističům:

Typ připojení	Nastavení omezovače proudu	Typ napájecího kabelu	Počet a průřez vodičů napájecího kabelu
3 fázové – 1 neutrál	2x16 A / 2x13 A / 2x10 A / 2x06 A *	H05V2V2-F	5 x 1,5 mm ²
2 fázové – 1 neutrál	2x16 A / 2x13 A / 2x10 A / 2x06 A *	H05V2V2-F	4 x 1,5 mm ²
2 fázový – 2 neutrály (pouze pro NL)	2 x 16 A	H05V2V2-F	5 x 1,5 mm ²
3 fázový (pouze pro BE)	2 x 16 A	H05V2V2-F	4 x 1,5 mm ²
1 fázový – 1 neutrál	1x32 A / 1x25 A	H05V2V2-F	3 x 4,0 mm ²
1 fázový – 1 neutrál	1x20 A	H05V2V2-F	3 x 2,5 mm ²
1 fázový – 1 neutrál	1x13 A / 1x10 A / 1x0,6 A	H05V2V2-F	3 x 1,5 mm ²

Připojení senzoru „otevřeného okna“.

Pokud je nutné nainstalovat okenní senzor, doporučujeme použít senzor typu „FDS 100“. Snímač musí mít kontakt typu s bezpotenciálovým NO (normálně otevřený). Musí být připojen k určenému portu na řídicí jednotce motoru (MCU) v krytu na přední straně spotřebiče. Pro připojení okenního senzoru se doporučuje kabel typu H05VV-F 2x0,5 mm² (nebo podobný). Bez okenního senzoru propojka uzavírá elektrický obvod.



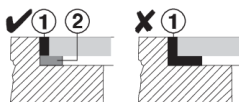
Instalace

1. Odšroubujte a sejměte kryt krytu MCU.
2. Odstraňte propojku připojení snímače.
3. Připojte vodiče kabelu ke konektoru snímače.
4. K zajištění kabelu použijte dostupnou svorku pro odlehčení tahu.
5. Připojte vodiče kabelu k okennímu senzoru tak, aby byl kontakt otevřený, když je okno zavřené (viz pokyny příložené k okennímu senzoru).

Zapuštěná instalace

Zařízení lze nainstalovat pouze na pracovní desku odolnou vůči vysokým teplotám a vodě, jako jsou třeba pracovní desky vyrobené z (přírodního) kamene (mramor, žula), nebo masivního dřeva (okraje kolem výřezu musí být zatmelovány). Při instalaci do pracovní desky vyrobené z keramiky, dřeva či skla byste měli použít dřevěný pomocný rám. Rám není součástí zařízení. Toto zařízení lze instalovat na pracovní desky z jiných materiálů pouze v případě, že to zkontrolujete s výrobcem dané pracovní desky a ten vám to výslovně odsouhlasí. Vnitřní rozměry základní jednotky by měly být minimálně stejné jako vnitřní výřez pro zařízení. To vám umožní snadné vyjmutí zařízení z pracovní desky. Připevněte těsnicí pásku kolem obvodu spodní části skleněné desky.

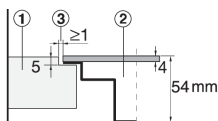
Nainstalujte spotřebič (viz „Instalace“) a připojte spotřebič k elektrické síti (viz pokyny pro připojení spotřebiče). Před aplikací těsnění vyzkoušejte funkčnost spotřebiče. Drážku mezi spotřebičem a kuchyňskou deskou utěsněte silikonovým tmelem. Silikonový tmel použitý k utěsnění spotřebiče musí být teplotně odolný (nejméně do 160 °C). Silikonový tmel vyhlaďte vhodnými nástroji. Dodržujte návod k použití zvoleného silikonového tmele. Spotřebič nezapínejte, dokud silikonový tmel zcela nezaschne.



1. Silikonový tmel, 2. Těsnicí páska

UPOZORNĚNÍ!

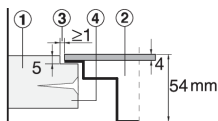
Věnujte zvláštní pozornost rozměrům pro zabudování u (přírodních) kamenných pracovních desek. Pokud zvolíte silikonový těsnicí tmel, berte v potaz materiál na pracovní desce a zkontrolujte to s výrobcem pracovní desky. Použití nevhodných silikonových tmelů může způsobit trvalé odbarvení určitých částí.



Kamenná pracovní deska

1. Kuchyňská deska
2. Zařízení
3. Otvor

Vzhledem k rozpětí chyby (tolerance) mezi sklokeramickou deskou na zařízení a výřezem na pracovní desce, je otvor přizpůsobitelný (min. 2 mm).



Keramické, dřevěná nebo skleněná linka

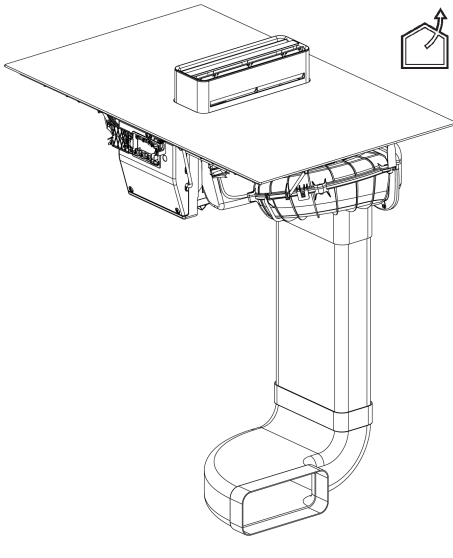
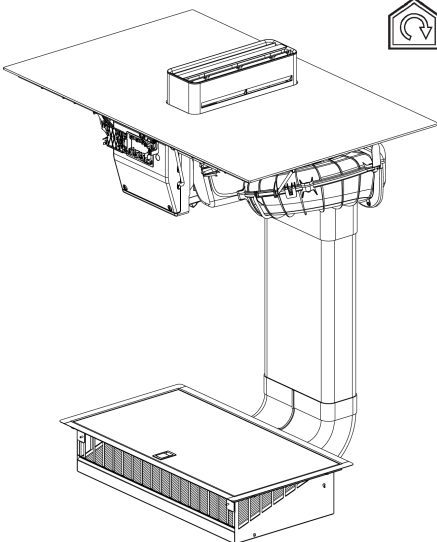
1. Kuchyňská deska
2. Zařízení
3. Otvor
4. Dřevěný rám, tloušťka 16 mm

VAROVÁNÍ!

Servisní oddělení by mělo být odpovědné pouze za opravy a servisování varné desky. Ohledně reinstalace či zapuštěné montáže varné desky se poraďte se specializovaným dodavatelem kuchyní.

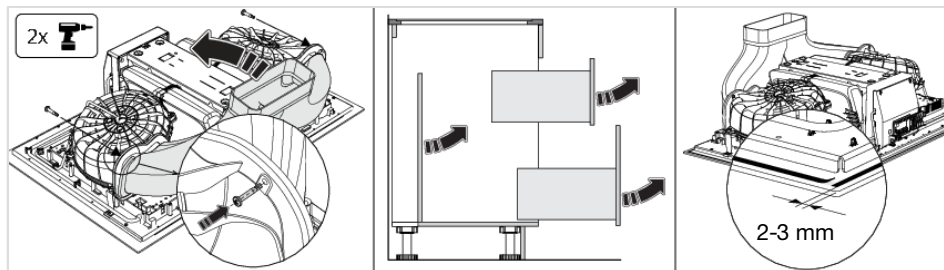
Vestavění

Tato jednotka může být připojena k různým vypouštěcím systémům:

	
<p>Do výfukového potrubí (výstupu)</p> <p>Po filtraci přes tukové filtry je odsávaný vzduch odváděn ven řadou potrubí (nutno zakoupit samostatně).</p> <p>Požadované díly:</p> <ul style="list-style-type: none"> • Spojovací kus (HD2001) • Potrubí pro odpadní vzduch (HD1001)) • Kleno vertikální / horizontální 	<p>K recirkulačnímu filtru</p> <p>Po filtraci přes tukové filtry a pachový filtr/filtr jemných částic je odsátý vzduch odváděn zpět do místnosti.</p> <p>Požadované díly:</p> <ul style="list-style-type: none"> • Recirkulační sada včetně potrubí (HR0016) • Vyměňte kombinovaný filtr proti zápachu/jemnému prachu (HF3010)

Instalace

Příprava

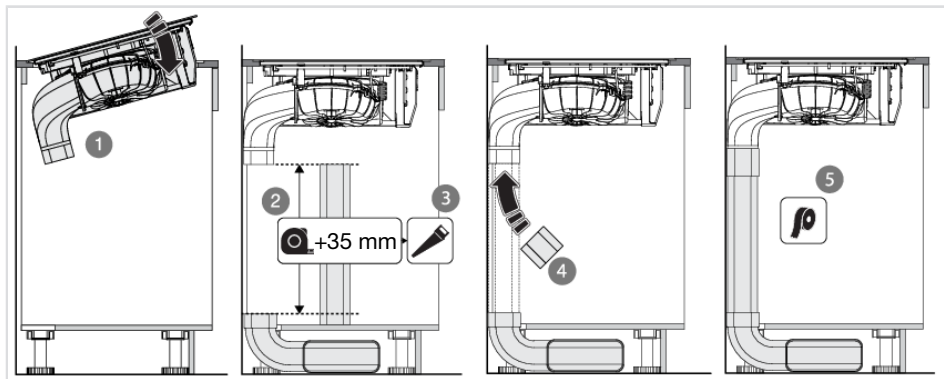


1. Zahákněte Y-kanál do spodního okraje obou krytů motoru a vyklopte Y-kanál nahoru.
2. Připevněte potrubí Y ke skříním motoru pomocí dvou šroubů.
3. Vyjměte zásuvky a zadní panel z kuchyňské skříňky.
4. Před zabudováním zařízení do kuchyňské pracovní desky připevněte na spodní stranu sklokeramické desky pěnové těsnění dodávané spolu se zařízením.
5. Odstraňte z těsnění ochranný film.
6. Těsnění připevněte ke spodní části skla (2-3 mm od kraje). Těsnění je nutné umístit podél celého okraje skla. Těsnění v rozích nesmí přesahovat přes okraj.

Při připevňování těsnění se ujistěte, že není poškozené nebo že se nedotýká žádných ostrých předmětů.



Připojení k výfukovému potrubí (výstupu)

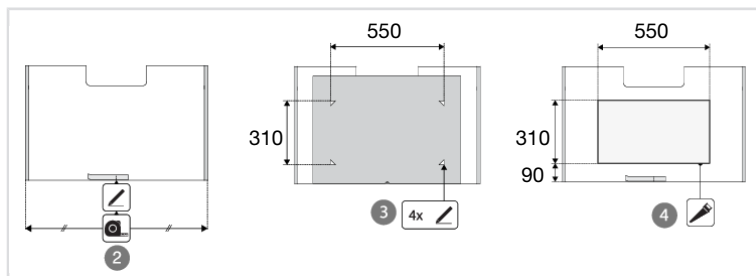


1. Umístěte spotřebič do výřezu v pracovní desce.
2. Změřte vzdálenost podle obrázku a přidejte 35 mm.
3. Rozřežte ploché potrubí na míru.
4. Namontujte spojku, ploché potrubí a sadu kolen Naber.
5. Pomocí těsnicí pásky zajistěte vzduchotěsnost potrubí.

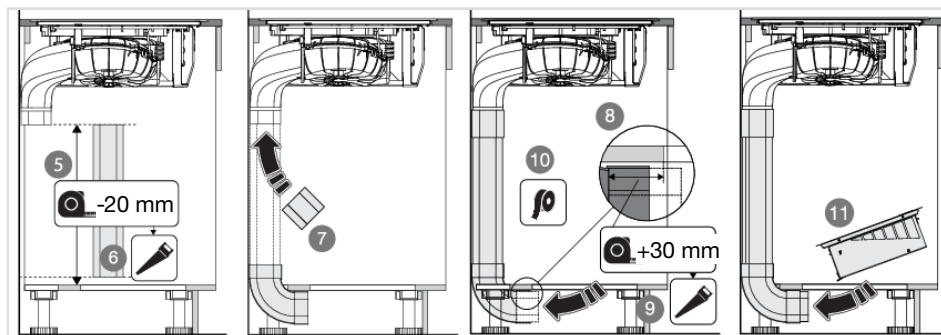
Přejděte na krok 16.



Připojení k recirkulačnímu filtru

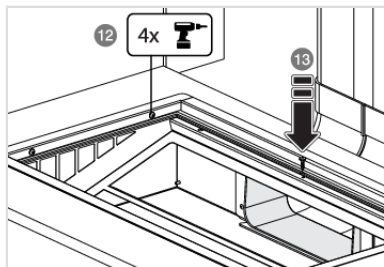


1. Umístěte spotřebič do výřezu v pracovní desce.
2. Označte střed dna skříně proužkem krycí pásky.
3. Označte rohy výřezu pomocí přiložené šablony.
4. Vyřízněte výřez ve dně skříně a upravte řezné plochy, aby byly odolné proti vlhkosti.



5. Změřte vzdálenost podle obrázku a odečtěte 20 mm.
6. Rozřezejte ploché potrubí na míru.
7. Namontujte spojku, svislé koleno a ploché potrubí.
8. Změřte vzdálenost mezi svislým kolenem a výřezem a přidejte 30 mm.
9. Uřízněte spojku na míru. V případě potřeby k tomu použijte odříznutou část plochého žlabu.
10. Pomocí těsnící pásky zajistěte vzduchotěsnost potrubí.
11. Umístěte krabici.

Instalace



12. Odstraňte kryt krabice a přišroubujte krabici na místo zevnitř.
13. Upevněte polohu spojky šroubem shora. Nezapomeňte předvrtat otvor pro šroub.
14. Nasad'te filtr a víko krabice.
15. Nasad'te recirkulační filtr a kryt.

Dokončení instalace

16. Připojte spotřebič k elektrické síti pomocí zástrčky. Zásuvka musí být uzemněna. Jmenovité napětí a frekvence potřebné pro spotřebič jsou uvedeny na typovém štítku/štítku spotřebiče se základními informacemi.
17. Namontujte zadní část skříně a zásuvky.
18. Umístěte kondenzační nádrže, filtry a věž do extrakčního modulu.
19. Vyzkoušejte, zda spotřebič funguje správně.
20. Pro zapuštěnou montáž varnou desku utěsněte.

Odstranění zabudovaného zařízení

Odpojte spotřebič od elektrické sítě a odpojte jej od odpadního potrubí. Pomocí vhodného nástroje odstraňte silikonové těsnění kolem okraje. Vyjměte spotřebič zatlačením zesponu nahoru.

UPOZORNĚNÍ!

Nesnažte se odstranit zařízení z vrchní části pracovní desky!

Identifikační karta spotřebiče je umístěna na jeho spodní straně.

Nalepte identifikační kartu zde.

 **ASKO**

Inspired by Scandinavia

www.asko.com



926087-a15

CE

Vyhrazujeme si právo na změny.