

BRUGSANVISNING

Vaskemaskine

DA

WM75.C-P
WMC67XXP

Indholdsfortegnelse

Indledning	3	TRIN 2: Tænd for hovedkontakten.	23
Sikkerhedsforskrifter	4	TRIN 3: Åbn lågen, og læg vasketøjet i.	23
Beskrivelse af vaskemaskinen	8	TRIN 4: Tilsæt vaske- og skyllemiddel.	24
Sæbeskuffe	9	TRIN 5: Vælg et program.	24
Før du bruger vaskemaskinen første gang	10	TRIN 6: Valg af programindstillinger	27
Emballage	10	TRIN 7: Start af vasken	28
Transportsikring	10	TRIN 8: Programslut	29
Rengøring	11	Indstillinger	30
Indstillinger før ibrugtagning	11	Rengøring og vedligehold	33
Montering og tilslutning	12	Rengøring af filteret	33
Placering af vaskemaskinen	12	Rengøring af sæbeskuffen og lågens gummi- pakning	34
Justering af fødderne	14	Udvendig rengøring af maskinen	35
Flytte og transportere vaskemasinen efter montering	14	Indvendig rengøring af vaskemaskinen til forebyggelse af lugtgener	35
Vandtilslutning	15	Rengøring af skyllehuller (under tromlens rib- be)	35
Tilslutning til varmt/koldt vand	16	Fejl – Hvad gør jeg?	37
Montering af afløbsslangen	16	Manuel åbning af vaskemaskinens låge	40
Tilslutning til lysnettet	18	Fejlmeddelelser	41
Møntautomat	19	Service	44
Gode råd før brug af vaskemaskinen	20	Før du kontakter en reparatør	44
Sortering af vasketøj	20	Teknisk information	45
Tøj	20	Ydelsesdata	45
Vaskesymboler	20	Energimærkning	45
Kulørt bomuld	21	Teknisk information	45
Ubleget hør	21	Programtabel	46
Uld	22	WMC6763PC	46
Viskose og kunststof	22	WMC6743PB	48
Forebyggelse af allergiske reaktioner	22	WMC6742P	50
Spar tid og energi	22	Tilpasning af den viste vasketid	52
Økonomi og effektivitet	22	Bortskaffelse	53
Vaskemiddel	22	Bortskaffelse/genbrug af emballage	53
Pletter	22	Lynguide	54
Vaskeproces trin for trin (1-8)	23	54
TRIN 1: Sortering af vasketøjet	23		

Kære kunde!

Tak, fordi du har valgt dette ASKO-kvalitetsprodukt.

Vi håber du bliver glad for det. Skandinavisk design kombinerer rene linjer, brugsværdi og høj kvalitet. Dette karakteriserer alle vores produkter og er grunden til, at de er så værdsatte verden over.

Vi anbefaler, at du læser denne brugsanvisning, før produktet tages i brug. Brugsanvisningen indeholder også oplysninger om, hvordan du kan hjælpe med at beskytte miljøet.

Link til EU's EPREL-database

QR-koden på det energimærke, der følger med dette apparat, indeholder et link til registreringen af apparatet i EU's EPREL-database. Gem energimærket som reference sammen med brugsanvisningen og alle andre dokumenter, der leveres med dette apparat. Du kan finde oplysninger om produktets ydeevne i EU's EPREL-database ved hjælp af linket <https://eprel.ec.europa.eu> og modelnavnet og produktnummeret, som du kan finde på apparatets typeskilt. Du kan finde mere detaljerede oplysninger om energimærket på www.theenergylabel.eu.


Følgende symboler anvendes i brugsanvisningen og har følgende betydning:

 INFORMATION!

Oplysning, vejledning, tip eller anbefaling

 ADVARSEL!

Advarsel – generel fare

 ELEKTRISK STØD!

Advarsel – fare for elektrisk stød

 VARM OVERFLADE!

Advarsel – overfladen kan være meget varm

 BRANDFARE!

Advarsel – brandfare

Oprindelig anvisning


Se Hurtigvejledning på siste side.

Generelt



Læs brugsanvisningen, og gem den til eventuel senere brug.

- **Brug ikke vaskemaskinen, før du har læst og forstået denne brugsanvisning.**
- **Manglende overholdelse af brugsanvisningen** eller ukorrekt brug af vaskemaskinen medfører risiko for skader på vasketøjet eller maskinen samt personskade. Opbevar brugsanvisningen i nærheden af vaskemaskinen.
- Du kan finde brugsanvisninger på vores hjemmeside www.asko.com.
- Maskinen skal slutes til vand og strøm af en fagmand.
- Reparation og vedligeholdelse, der vedrører sikkerhed eller ydeevne, skal udføres af en autoriseret fagmand.
- Et beskadiget strømkabel må kun udskiftes af producenten, en uddannet elektriker eller en anden autoriseret person.
- Efter montering skal vaskemaskinen stå stille i to timer, før den slutes til lysnettet.
- Slut ikke vaskemaskinen til lysnettet ved hjælp af en forlængerledning.
- Slut ikke vaskemaskinen til en stikkontakt, der er beregnet til en barbermaskine eller føntørrer.
- Brug den medfølgende vandtilslutningslange og de medfølgende pakninger, når maskinen slutes til vand. Vandtrykket skal være mellem 0,1 og 1 MPa (ca. 1–10 kp/cm², 1-10 bar, 10–100 N/cm²).
- Brug altid en ny vandtilslutningslange, når maskinen slutes til vand. Du må ikke genbruge en gammel slange.
- **Efter vaskecyklussen skal vandhanen lukkes, og stikket til vaskemaskinen skal tages ud af stikkontakten.**
Hvis du har en vaskemaskine med en 3-faset tilslutning, må du ikke trække stikket ud af stikkontakten.
- Brug kun vaskemaskinen til tøjvask som beskrevet i brugsanvisningen. Maskinen er ikke beregnet til kemisk rensning.

- Brugeren er selv ansvarlig for skader og omkostninger ved forkert tilslutning, forkert brug eller uautoriserede indgreb i apparatet.
- Brug kun vaskemidler, der er beregnet til vaskemaskiner!
- Brug kun vaskemidler, der er beregnet til maskinvask og tøj. Vi fraskriver os ethvert ansvar for skade på eller misfarvning af pakninger og plastdele, der skyldes forkert brug af blege- eller farvemidler.
- Blegemidler med klor kan erstattes med iltbaserede blegemidler. Ellers skal der gennemføres en neutraliseringsproces ved at køre programmet Bomuld ved den højeste temperaturindstilling. Du opnår de bedste resultater ved at bruge ilt- eller brintoveriltebaserede vaskemidler.
- Brug ikke farvemidler (tekstilfarve) eller blegemidler (til fjernelse af misfarvning eller farve), da de indeholder svovlforbindelser, der kan forårsage korrosion.
- Overdreven brug af klorholdige produkter kan være farlig eller fremprovokere komponentfejl. Dette afhænger af klorkoncentrationen, eksponeringstiden og temperaturen.
-  **BRANDFARE!**

Brug ikke vaskemidler, som indeholder opløsningsmidler, da det kan medføre dannelse af giftige luftarter, skade på maskinen eller risiko for brand og eksplosion.
- Fjern transportboltene og anden transportsikring, før maskinen tages i brug. Se kapitlet "FØR IBRUGTAGNING/Transportsikring".
- Maskinen er ikke beregnet til at blive betjent af personer (herunder børn) med nedsatte fysiske eller mentale evner eller personer med manglende erfaring og viden. Disse personer skal vejledes i brug af maskinen af en person, som er ansvarlig for deres sikkerhed.
- Værktøj til nødåbning af lågen findes på bagsiden af dispenseren.
- Den maksimale vasketøjsmængde i kg er angivet på typeskiltet (eller i PROGRAMSKEMAET).

Dette apparat er beregnet til husholdningsbrug og lignende anvendelser, såsom:

- i personalekøkkener i butikker, på kontorer og i andre arbejdsmiljøer;
- på landbrugsejendomme;
- af hotel- og moteltæster samt i andre typer beboelsesmiljøer;
- på steder, der tilbyder overnatning med morgenmad o.lign.;
- på fællesområder i lejlighedskomplekser eller i vaskerier.

For apparater uden stik skal en frakoblingsmekanisme være inkorporeret i den faste installation i overensstemmelse med gældende regler.

Børnesikkerhed

- Lad ikke små børn lege med vaskemaskinen.
- Før du lukker vaskemaskinens låge og kører programmet, skal du kontrollere, at der ikke er andet end tøj i tromlen, eksempelvis at et barn ikke er kravlet ind i vaskemaskinen og har lukket lågen indefra).
- Vaske- og skyllemiddel skal opbevares utilgængeligt for børn.
- **Aktiver børnesikringen.** Se kapitlet INDSTILLINGER
- **Lad ikke børn under 3 år opholde sig i nærheden af maskinen, medmindre de er under konstant opsyn.**
- Vaskemaskinen er fremstillet i henhold til alle relevante sikkerhedsstandarder. Vaskemaskinen må bruges af børn på 8 år og derover og af personer med nedsatte fysiske, sensoriske eller mentale evner eller manglende erfaring og viden, hvis de er under opsyn under brugen af apparatet, eller hvis de har modtaget relevante instruktioner i sikker betjening af vaskemaskinen og forstår risiciene forbundet med forkert brug. Lad ikke børn lege med apparatet. Børn bør ikke rengøre vaskemaskinen eller udføre vedligeholdelsesopgaver uden opsyn.

Overfladen kan blive meget varm

- Under vask ved høje temperaturer, bliver glaslågen varm. Pas på, at du ikke brænder dig. Lad ikke børn lege i nærheden af glaslågen.

Overløbssikring

Hvis vandniveauet i maskinen stiger til over det normale niveau, aktiveres overløbssikringen.

Vandtilførslen lukkes, og vandet pumpes ud.

Hvis vandniveauet ikke falder inden for 60 sekunder, afbrydes programmet (se kapitlet "FEJL – HVAD GØR JEG?").

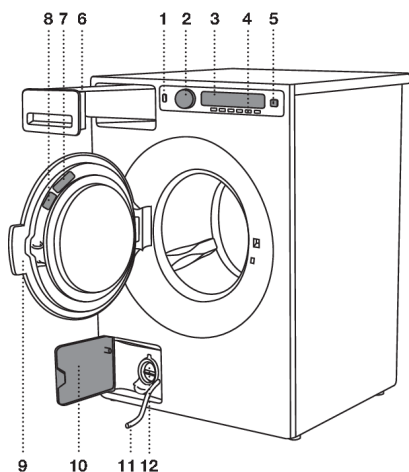
Transport/opbevaring om vinteren

Hvis maskinen skal transporteres eller opbevares i et køretøj eller rum, der ikke er opvarmet, og hvor temperaturen kan falde til under frysepunktet, skal du gøre følgende:

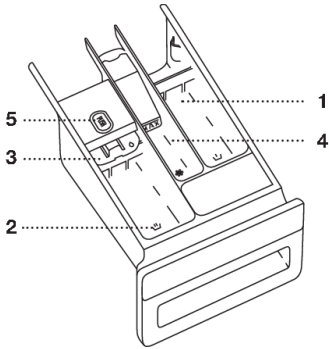
- Rengøre tømmepumpens filter. Se afsnittet "RENGØRING OG VEDLIGEHOLD".
- Luk for vandet til vaskemaskinen, kobl vandtilførselsslagen fra vandhanen, og vent, til der løber vand ud af vandhanen og slangen.
- Når tømmepumpens filter er tomt, kan der fortsat være en lille mængde vand i maskinen. Det bør dog ikke påvirke kvaliteten og skader ikke maskinen.
- Hvis vaskemaskinen skal transporteres, skal transportbeskyttelsen genmonteres inden transporten. (Se afsnittet "FØR DU BRUGER APPARATET FØRSTE GANG").

GEM DENNE BRUGSANVISNING TIL SENERE BRUG!

Beskrivelse af vaskemaskinen



1. Hovedkontakt (tænd/sluk)
2. Programvælger
3. Display
4. Programknapper
5. Knap (start/pause)
6. Sæbeskuffe
7. QR- og AUID-kode (på indersiden af vaskemaskinens låge)
8. Typeskilt med oplysninger om vaskemaskinen (på lågens inderside)
9. Vaskemaskinens låge
10. Dæksel til tømpepumpe
11. Tømningsslange
12. Tømpepumpe (monteret bag pumpefilteret)



1 Rum til forvask.



2 Rum til flydende vaskemiddel til hovedvask.

Brug den nedfældelige skillevæg (3).



2 Rum til vaskepulver til hovedvask.

Brug ikke den nedfældelige skillevæg (3).



4 Rum til skyllemiddel



5 Flig til udtagning af sæbeskuffen

Før du bruger vaskemaskinen første gang

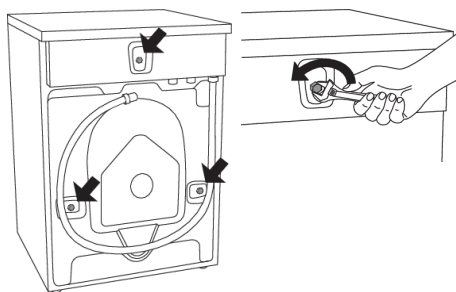
Emballage

Fjern al emballage.

Sortér materialerne i overensstemmelse med de lokale anbefalinger (se kapitlet "BORTSKAFFELSE").

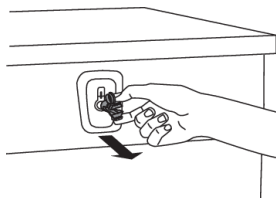
Transportsikring

Før maskinen tages i brug skal de tre transportbolte og plastpropper, som beskytter maskinen under transport, fjernes.



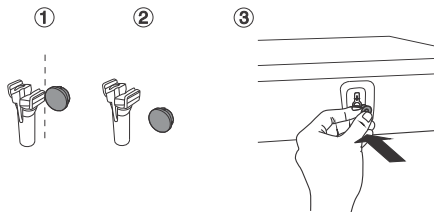
1

Løsn og fjern skruerne som vist i figurerne.



2

For at afmontere plastdækslerne, som holder boltene, skal du klemme på dem og trække dem ud.



3

Tag dækslerne af plastpropperne. Tryk dækslerne over de tre huller, plastpropperne sad i. Gem boltene og plastpropperne i tilfælde af, at du får brug for at transportere vaskemaskinen på et senere tidspunkt.

💡 INFORMATION!

Hvis du ønsker at transportere vaskemaskinen, skal du montere boltene og plastdækslerne igen for at låse maskinen. Det forhindrer, at der sker skader på maskinen på grund af vibrationer under transporten. Hvis transportboltene eller plastdækslerne er bortkommet, kan du bestille nye hos din forhandler.

Du skal bestille 3 stk. af hver artikel!

Art.nr. **Id:**

270698 Bolt

Før du bruger vaskemaskinen første gang

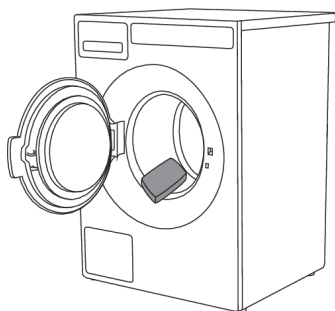
Skemaet er fortsat fra forrige side

Art.nr.	Id:
551188	Plastdæksel (transportlås)

Rengøring

Træk stikket til vaskemaskinen ud af stikkontakten, og åbn lågen. Rengør vaskemaskinens tromle med en fugtig klud med mildt rengøringsmiddel.

Hvis maskinen har en 3-faset tilslutning, skal du slukke på hovedafbryderen.



Slut vaskemaskinen til lysnettet, og kør tromlerenseprogrammet. Se afsnittet VASKEPROCESSEN, TRIN FOR TRIN (1-8)/TRIN 5: VÆLG PROGRAM.

💡 INFORMATION!

Ingen programmer kan startes, mens lågen er åben.

Indstillinger før ibrugtagning

Når vaskemaskinen er tilsluttet (se kapitlet "INSTALLATION OG TILSLUTNING") og tændes første gang, skal du vælge sprog:

Du kan læse mere om vaskeprocessen i afsnittet "VASKEPROCES SKRIDT FOR SKRIDT".

💡 INFORMATION!

Mængden af vaskemiddel afhænger også af vandets hårdhedsgrad. Følg anvisningerne på vaskemidlets emballage. Kontakt dit lokale vandværk, og forhør dig om vandets hårdhedsgrad i dit område.

💡 INFORMATION!

Alle maskiner testes, før de forlader fabrikken.

Der kan derfor være rester af vand i tømmepumpens filter. Det bør dog ikke påvirke kvaliteten og skader ikke maskinen.

Montering og tilslutning

Placering af vaskemaskinen

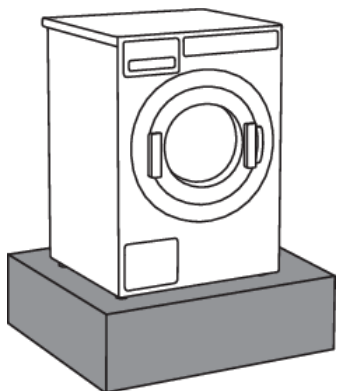
Vaskemaskinen kan indbygges (integreres) eller installeres fritstående. Placer maskinen på et vandret underlag og inden for rækkevidde af en stikkontakt.

⚡ INFORMATION!

Vent mindst 2 timer, til vaskemaskinen har opnået stuetemperatur, før den sluttes til lysnettet.

⚡ INFORMATION!

Hvis apparatet installeres på en sokkel eller en lignende konstruktion, skal det fastgøres til denne for ikke at risikere, at apparatet falder ned. ASKO originalt tilbehør er tilgængeligt til dette formål, komplet med fastgørelsesvejledning.



Overflade til placering af vaskemaskinen

Den mest egnede overflade til montering er beton. I modsætning til trægulv eller andre gulvbelægninger med "bløde" egenskaber vibrerer beton sjældent under centrifugering.

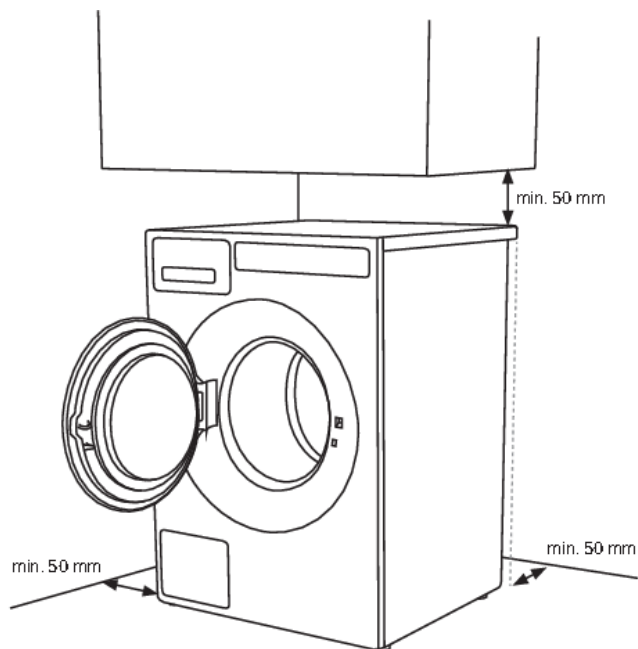
*Vaskemaskinen skal monteres lodret og stabilt

*Anbring ikke vaskemaskinen på bløde gulvbelægninger, da den ellers vibrerer under centrifugering.

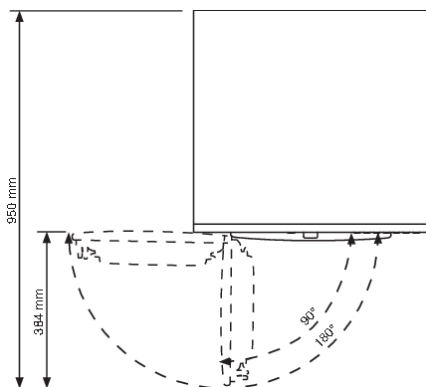
Indbygget vaskemaskine

Vaskemaskinen kan integreres under en bordplade med en højde på 900–950 mm. Der skal være 5 cm afstand hele vejen rundt om maskinen, også mellem toppladens bagkant og væggen bagved maskinen.

Frirum omkring vaskemaskinen ved installation



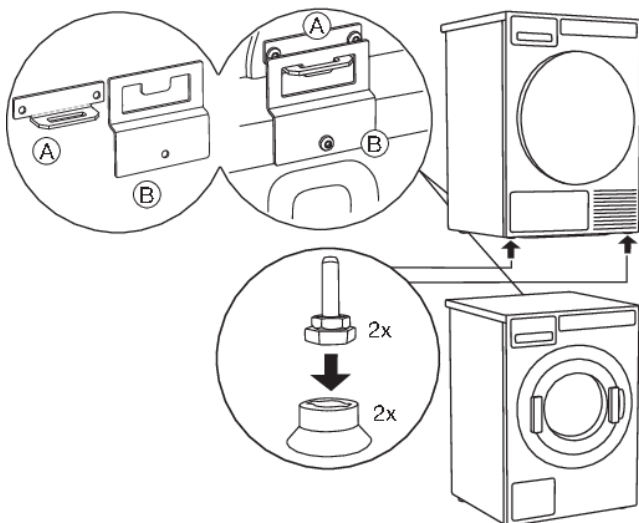
Åbning af vaskemaskinens låge (set fra oven)



Montering og tilslutning

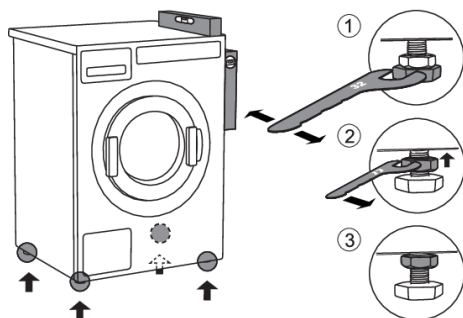
Placering af en ASKO-tørretumbler oven på en ASKO-vaskemaskine

Hvis du vil montere en ASKO-tørretumbler oven på en vaskemaskine, skal du bruge de ekstra vakuumbødder og den vippesikring (A+B), der følger med i papkassen i ASKO-tørretromlen.



Justering af fødderne

Stil vaskemaskinen, så den står stabilt.



1. Juster vaskemaskinen lodret og vandret, så den står lige, ved at dreje de justerbare fødder (ved hjælp af en 32 mm fastnøgle). Fødderne kan justeres med +/- 1 cm.
2. Når fødderne er indstillet i den rigtige højde, spændes kontramøtrikkerne mod bunden af maskinen ↑ ved hjælp af en 17 mm fastnøgle.
3. Spænd møtrikkerne (kontramøtrikker) til slutpositionen. Dette reducerer støj, vibration og bevægelse fra vaskemaskinen til et minimum.

Flytte og transportere vaskemaskinen efter montering

Hvis du skal flytte vaskemaskinen uden dens originale emballage, skal du åbne lågen, og trække i apparatet, mens du holder ved apparatet som vist.



Hvis du skal flytte apparatet, skal du bruge blokeringsstængerne, så vaskemaskinens tromle kan blokeres.

(Se afsnittet TRANSPORTSIKRING).

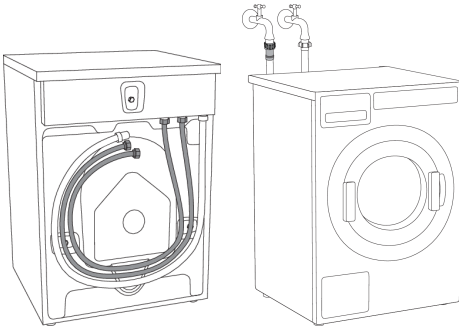
Vandtilslutning

💡 INFORMATION!

Maskinen kan tilsluttes til vandforsyningen af en fagmand.

Maskinen tilsluttes ved hjælp af vandtilførselsslangen. Vandtrykket skal være mellem 0,1 og 1 MPa (ca. 1–10 kp/cm², 1-10 bar, 10–100 N/cm²).

Hvis slangerne er monteret for nylig, anbefaler vi, at de skylles for at fjerne eventuelle urenheder. Ellers er der risiko for, at urenhederne kan tilstoppe filteret i vandtilslutningen på vaskemaskine og dermed blokere for vandtilførslen.



Vandtilførselsslangen skal fastgøres, så slangen er helt tæt.

Når slangen er tilsluttet, skal tætningen kontrolleres for utætheder.

Brug kun den tilslutningsslange, der følger med apparatet. Brug aldrig en brugt slange eller andre slanger.

En enkelt kontraventil følger med dokumenterne. Ventilen skal installeres i slangen for tilslutning af koldt vand (gælder kun Storbritannien).

💡 INFORMATION!

Hvis tilslutningen på tilførselsslangen har andre dimensioner end vandhanen (f.eks. 3/4" → 1/2"), skal der bruges en adapter.

Montering og tilslutning

Tilslutning til varmt/koldt vand

(Kun nogle modeller)

Hvis maskinen har tilslutning til både varmt og koldt vand, skal den ene slange kobles til koldt vand og den anden til varmt vand som vist bag på maskinen:

COLD = koldt og HOT = varmt.

Der tilføres varmt vand til programmer, der kører på 40 °C eller derover.

FORSIGTIGHED!

Tilslutning til varmt vand:

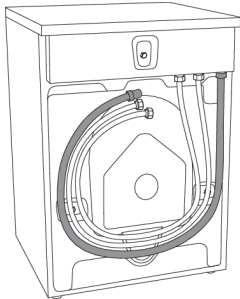
Det varme vands temperatur må ikke overstige 70 °C (60 °C i Storbritannien (UK)).

⚡ INFORMATION!

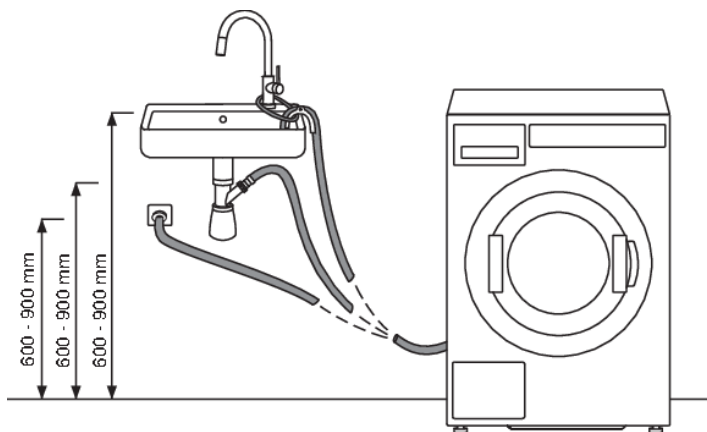
Tilslutning til både varmt og koldt vand sparer tid og strøm.

Hvis vaskemaskinen har tilslutning til både varmt og koldt vand, og du kun ønsker at tilslutte koldt vand, skal beskyttelsesdækslet monteres (eller forblive) på varmtvandstilslutningen.

Montering af afløbsslangen

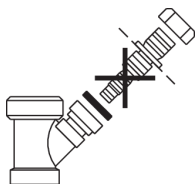


Afløbsslangen er monteret på maskinen, når den leveres. Afløbsslangen skal sluttes til et afløb. Afløbsslangen kan også sluttes til et vægafløb med en vandlås. Vandlåsen skal være installeret, så den kan rengøres. Afløbets højde skal være 600–900 mm over gulvet. Den nederste position (600 mm) anbefales altid. Kontroller, at afløbsslangen ikke er klemt eller bøjet.



Afløbsslangen kan også kobles direkte til en vask via en vandlås. Her skal slangen også være 600–900 mm over gulvet. Slangen skal have en indvendig diameter på mindst 18 mm.

Se figuren.



Mindst 18 mm

Montering og tilslutning

Tilslutning til lysnettet



ELEKTRISK STØD!

Efter montering skal vaskemaskinen stå stille i to timer, før den sluttes til lysnettet.

Tilslut apparatet til en jordet stikkontakt. Maskinen skal installeres, så det er muligt at komme til stikkontakten. Stikkontakten skal have jordforbindelse (i overensstemmelse med gældende relevante bestemmelser).

Hvis du har en vaskemaskine med en 3-faset tilslutning, skal tilslutning udføres af en kvalificeret og autoriseret specialist.

Tilslutning ved levering

	TYPE: WMXX.XXXXX	MODEL: XXXXXX.X
	Art.No.: XXXXXX/XX	Ser.No.: XXXXXXXX
	XXX-XXX V ~ XXXX W	⇌ XXA ^{X kg}
		
	IPX4 XX Hz	⚡ XX-X MPa

Oplysninger om vaskemaskinen kan aflæses på typeskiltet.

Anvend et differentialfejlstrømsrelæ af type A.

ELEKTRISK STØD!

Vi anbefaler, at maskinen beskyttes med overspændingssikring i tilfælde af lynnedslag.

ADVARSEL!

Slut ikke vaskemaskinen til lysnettet ved hjælp af en forlængerledning.

INFORMATION!

Slut ikke vaskemaskinen til en stikkontakt, der er beregnet til en barbermaskine eller føntørrer.

INFORMATION!

Reparation og vedligeholdelse, der vedrører sikkerhed eller ydeevne, skal udføres af en autoriseret fagmand.

Møntautomat

(Kun nogle modeller)

Maskinen er forberedt til installation af en møntautomat.

Ejeren/forhandleren kan finde detaljerede oplysninger i servicevejledningen.

Denne installation skal udføres af en autoriseret fagmand.

Møntautomaten skal kunne kortslutte to signalledere i en tidsperiode på op til 10 minutter.

Dermed kan brugeren fylde tøj i maskinen, vælge et program og starte programmet efter at have puttet mønter i.

"Betalt for at fortsætte" vises på displayet, når maskinen startes ved hjælp af hovedafbryderen (ved at trykke på knappen Start).

Gode råd før brug af vaskemaskinen

Dette kapitel indeholder gode råd om klargøring af vasketøjet til vask.

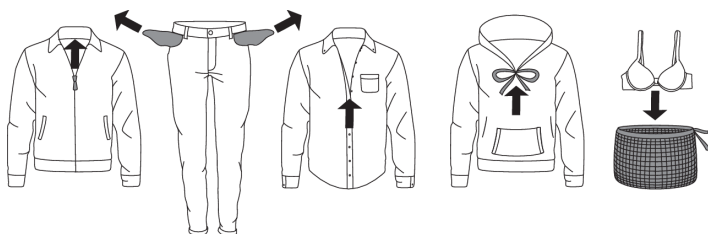
Sortering af vasketøj

Vasketøjet bør sorteres efter:

- tilsmudsning
- farve
- materiale

Tøj

1. Luk lynlåse og velcrolukninger, så de ikke beskadiger tekstilerne.
2. Nyt kulørt tøj kan indeholde overskudsfarve og skal derfor vaskes separat flere gange.
3. Vend vrangen ud på sarte tekstiler. Det reducerer risikoen for skader og blegning.
4. Læg meget sart tøj og mindre genstande i en særlig vaskepose.
5. Tøm lommer og vend dem ud.



Vaskesymboler

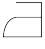


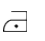





Følg vaskesymbolerne.

Symboler for vedligeholdelse af tekstiler:

👖 Vask		
Normal		Skånevask
👖	Maks. vasketemperatur 90 °C	👖
👖	Maks. vasketemperatur 60 °C	👖
👖	Maks. vasketemperatur 40 °C	👖
👖	Maks. vasketemperatur 30 °C	👖
👤	Kun håndvask	
✗	Tåler ikke vask	
△ Blegning		
△	Blegning i koldt vand	
✗	Må ikke bleges	

Gode råd før brug af vaskemaskinen

Skemaet er fortsat fra forrige side

<input type="radio"/>	Kemisk rensning
<input type="radio"/> A	Kemisk rensning med alle midler
<input type="radio"/> P	Perchlorethylen R11, R113, benzin
<input type="radio"/> F	Kemisk rensning med petroleum, ren alkohol og R 113
<input checked="" type="checkbox"/>	Tåler ikke kemisk rensning
	Strygning
	Strygning med meget varmt strygejern med en temperatur på maks. 200 °C
	Strygning med meget varmt strygejern med en temperatur på maks. 150°C
	Strygning med varmt strygejern med en temperatur på maks. 110°C
<input checked="" type="checkbox"/>	Tåler ikke stryging
<input type="checkbox"/>	Lufttørring
	Liggetørring
	Tørring uden forudgående centrifugering
	Tørring på tørresnor eller bøjle
<input type="checkbox"/>	Tørretumbling
	Tørring ved høj temperatur
	Tørring ved lav temperatur
<input checked="" type="checkbox"/>	Må ikke tørretumbles

Kulørt bomuld

Tøj fremstillet af kulørt bomuld, som skal vaskes ved 60 °C, skal vaskes ved en temperatur på 60 °C første gang for at fjerne overskudsfarve. Ellers er der risiko for, at farven vaskes ud. **Brug vaskemiddel uden blegemiddel for at beskytte tekstilernes farve.**

Ubleget hør

Tekstiler i ubleget hør skal vaskes ved 60 °C med et vaskemiddel, der ikke indeholder blegemiddel eller optisk hvidt. Kraftigt tilsmudset tøj kan af og til vaskes ved højere temperaturer, men det bør ikke gøres for ofte, da hørstoffets glans og styrke påvirkes.

Gode råd før brug af vaskemaskinen

Uld

Disse tekstiler skal vaskes enten i maskine eller i hånden. Uldprogrammet er mindst lige så skånsomt som vask i hånden.

Uld er særligt følsomt ved vask og lignende behandling.

Viskose og kunststof

Materialer fremstillet af viskose og nogle syntetiske fibre er meget følsomme og kræver masser af plads for ikke at krølle.

INFORMATION!

Viskose og acetater er skrøbelige, når de er våde.

Forebyggelse af allergiske reaktioner

Der kan vælges mellem Allergiprogram bomuld og Allergiprogram kunststof. Disse programmer **kan anvendes til personer med sart hud** som f.eks. allergikere eller små børn.

Spar tid og energi

Spar tid og strøm ved hjælp af Ekspresprogrammet.

Økonomi og effektivitet

Du kan spare meget strøm ved at undgå at bruge programmer, der kører ved højere temperaturer.

Vælg Ekspresprogrammet. **Dette vil spare vand** og strøm.

Vaskemiddel

Vaskemidler, der er forsynet med miljømærke, er mindre skadelige for miljøet.

Følg vaskemiddelproducentens anvisninger for dosering af vaskemidlet. Den anbefalede mængde vaskemiddel til bestemte tøjmængder og vandhårdhedsgrader er angivet på vaskemidlets emballage.

Pletter

Vanskelige pletter på tøjet (blod, æg, kaffe, græs osv.) skal forbehandles før vask. Vask derefter tøjet på et specialprogram (hvis vaskemaskinen har disse).

Brug aldrig kemiske stoffer eller midler. Brug kun pletfjerningsmiddel.

Brug af blegemiddel eller pletfjerningsmiddel medfører risiko for rust (korrosion) og misfarvning.

ADVARSEL!

Af hensyn til miljøet anbefaler vi, at du undgår brug af stærke kemikalier.

Vaskeproces trin for trin (1-8)

TRIN 1: Sortering af vasketøjet

Se kapitlet "GODE RÅD FØR BRUG AF VASKEMASKINEN".

💡 INFORMATION!

Bh'er med bøjlle skal vaskes i vaskepose. Tøm lommerne. Mønter, søm osv. kan beskadige maskinen og tøjet.

TRIN 2: Tænd for hovedkontakten.



Tænd

Tryk på  tænd/sluk-knappen.

Slukk

Tryk på  tænd/sluk-knappen.

Hvis maskinen ikke reagerer på tænd/sluk-kommandoen med det samme, skal du vente mindst 8 sekunder, før du trykker på en anden knap.

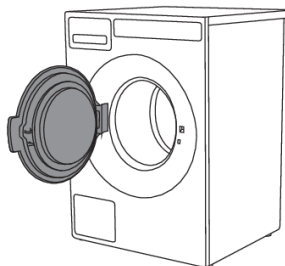
TRIN 3: Åbn lågen, og læg vasketøjet i.

Åbn vaskemaskinens låge ved at trække håndtaget ud mod dig selv.

①



②



③



Læg tøjet i tromlen.

Kontroller først, at tromlen er tom.

Overfyld ikke tromlen!

Hvis tromlen overfyldes, vaskes tøjet ikke så grundigt.

Vaskeproces trin for trin (1-8)

TRIN 4: Tilsæt vaske- og skyllemiddel.

Den anbefalede mængde vaskemiddel er normalt angivet på vaskemidlets emballage. Ved vask af mindre tøj-mængder kan mængden af vaskemiddel reduceres.

Følg producentens anbefalinger for, hvilke typer vaskemiddel, der er egnet til en bestemt temperatur, tromlelast og vandhårdhedsgrad.

Vaskepulver

Vaskepulver tilsættes i rummet til vaskemiddel til hovedvask. Hvis du har valgt programmerne Forvask, Tung, MOP eller Desinfektion, skal vaskepulveret tilsættes i rummet til forvaskemiddel.

INFORMATION!

Vi anbefaler, at vaskepulver tilsættes umiddelbart før vaskeprogrammet startes. Hvis det ikke er muligt, skal du kontrollere, at sæbeskuffens rum til vaskemiddel er helt tørt, før vaskepulveret tilsættes da det ellers kan klumpe, før vaskeprogrammet startes.

Flydende vaskemiddel

Hvis du bruger flydende vaskemiddel, skal du følge producentens anvisninger. Ved brug af tyktflydende vaskemiddel anbefaler vi brug af vaskebold. Brug skillerummet (3) i "SÆBESKUFFEN". Se figuren i kapitlet om vaskeskuffen. Tilsæt flydende vaskemiddel i den forreste del af sæbeskuffens (2) vaskemiddelrum.


Vaskebold eller vaskepose

Når du bruger en vaskebold eller en vaskepose, skal den placeres direkte i tromlen, og du skal vælge et program uden forvask.

INFORMATION!

Vaskeresultatets bliver ikke bedre ved at tilsætte ekstra vaskemiddel. Derimod vil det medføre skumdannelse og øge miljøbelastningen. Vi anbefaler brug af mindre vaskemiddel. Doseringen bør kun øges, hvis du ikke er tilfreds med vaskeresultatet.

Skylemiddel

Skylemiddel tilsættes i sæbeskuffen i rummet med symbolet . Følg anbefalingerne på skylemidlets emballage.

INFORMATION!

Rummet til skylemiddel må ikke fyldes over maks-mærket (det angivne maksimumsniveau). Hvis det sker, tilsættes skylemidlet for tidligt, hvilket medfører en nedsat vaskeeffekt.

TRIN 5: Vælg et program.

Displayet viser programnavn, vandtemperatur og centrifugeringshastighed. Vaskemaskinen har fabriksindstillede programmer. Du kan erstatte de fabriksindstillede programmer. Kontakt serviceafdelingen og få at vide, hvilke programmer der er tilgængelige, og hvordan du ændrer de fabriksindstillede programmer. Eller se afsnittet: INDSTILLINGER.

Vaskeproces trin for trin (1-8)

Væg et program ved at dreje programvælgeren mod højre eller venstre. Bekræft programvalget ved at trykke på knappen under det ønskede program.



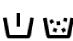











Vælg et program, der passer til tøjet og tilsmudsningen (se kapitlet "GODE RÅD FØR BRUG AF VASKEMASKINEN").

Programmets beregnede varighed vises på displayet.



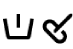



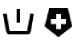
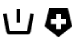




Vælg mellem følgende programmer:

(ejer/en/forhandleren kan ændre parametrene og omdøbe programmet)

	Program (standardprogram fra fabrikken)	Beskrivelse
	ECO 40-60	Vaskecyklus til vask af normalt snavset bomuldstøj, der ifølge vaskeanvisningen kan vaskes ved 40°C eller 60°C.
	TUNG 60 °C	Til meget snavset vasketøj, hvor snavset skal opløses helt før hovedvasken. Forvask bruges til dette formål.
	TUNG 90 °C	Til meget snavset vasketøj, hvor snavset skal opløses helt før hovedvasken. Forvask bruges til dette formål.
	HVID/KULØRT 20 °C	Program til normalt til meget snavset vasketøj, hvidt og kulørt.
	HVID/KULØRT 40 °C	Program til normalt til meget snavset vasketøj, hvidt og kulørt.
	HVID/KULØRT 60 °C	Program til normalt til meget snavset vasketøj, hvidt og kulørt.
	HVID 90 °C	Program for normalt til svært skittet tøj. 90 °C er en god temperatur for hvidt og lyst kulørt bomuld, som sengetøj.
	EKSPRES 40 °C	Brug dette program til vasketøj, der bare skal friskes op. Jo lavere den valgte temperatur er, jo kortere er programtiden.
	EKSPRES 60 °C	Brug dette program til vasketøj, der bare skal friskes op. Jo lavere den valgte temperatur er, jo kortere er programtiden.
	SYNTETISK 40 °C	Program til syntetiske stoffer, sarte blandede stoffer og strygefri bomuld. Velegnet til skjorter og bluser.
	ULD/HÅNDVASK 30 °C	Skåne-vask til uld, silke og tøj, der skal vaskes i hånden. Dette vaskeprogram har kort centrifugering.
	SKYLLEPROGRAM (Rinse)	En kold skylning og kort centrifugering. Velegnet til vasketøj, der bare skal skylles.

Vaskeproces trin for trin (1-8)

Skemaet er fortsat fra forrige side

	Program (standardprogram fra fabrikken)	Beskrivelse
	CENTRIFUGERING (Spin)	Brug dette program til kun at centrifugere tøjet.
	UDPUMPNING (Drain)	Brug dette program til kun at tømme maskinen for vand.
	MOP 60 °C	Et program, der er specialudviklet til gulvmopper.
	MOP 90 °C	Et program, der er specialudviklet til gulvmopper.
	MIKROFIBER 40 °C	Et program, der er specialudviklet til vask af mikrofiberstoffer.
	MIKROFIBER 60 °C	Et program, der er specialudviklet til vask af mikrofiberstoffer.
	DESINFEKTION 40 °C *	Program, hvor temperaturen for hovedvasken holdes over 40 °C i 20 minutter. Desinfektion ved denne temperatur kræver særligt vaskemiddel.
	DESINFEKTION 60 °C *	Program, hvor temperaturen for hovedvasken holdes over 60 °C i 60 minutter. Desinfektion ved denne temperatur kræver særligt vaskemiddel.
	DESINFEKTION 90 °C *	Program, hvor temperaturen for hovedvasken holdes over 90 °C i 10 minutter. Desinfektion ved denne temperatur kræver særligt vaskemiddel.
	ALLERGI BOMULD 60 °C	Dette program bruges til at vaske normalt til meget snavset tøj, der kræver særlig omhyggelig vask, fx tøj til personer med meget følsom hud eller hudallergi.
	ALLERGI BOMULD 90 °C	Dette program bruges til at vaske normalt til meget snavset tøj, der kræver særlig omhyggelig vask, fx tøj til personer med meget følsom hud eller hudallergi.
	ALLERGI SYNTETISK 40 °C	Dette program bruges til at vaske tøj, der kræver særlig omhyggelig vask, fx tøj til personer med meget følsom hud eller hudallergi.
	ALLERGI SYNTETISK 60 °C	Dette program bruges til at vaske tøj, der kræver særlig omhyggelig vask, fx tøj til personer med meget følsom hud eller hudallergi.
	RENGØRING	Dette program bruges til at rense tromlen og til at fjerne rester af vaskemiddel og bakterier. Tromlen skal være tom.

Vaskeproces trin for trin (1-8)

Skemaet er fortsat fra forrige side

	Program (standardprogram fra fabrikken)	Beskrivelse
Ⓐ	PROGRAM A-J	Programplads, der kan programmeres til dine behov. Se kapitlet: INDSTILLINGER.
.		
.		
.		
Ⓙ		

* Desinfektionsprogrammerne (40 °C, 60 °C, 90°C) kan ikke annulleres i løbet af vaskeprogrammet. Hele vaskecyklussen færdiggøres.

TRIN 6: Valg af programindstillinger

Via programindstillingerne kan vaskeprogrammerne tilpasses yderligere til dine ønsker. Se kapitlet: INDSTILLINGER.

(kun ejeren/forhandleren af maskinen må ændre indstillingerne)

Nogle programindstillinger er muligvis ikke tilgængelige for det valgte program.

Udskudt start (Start delay)

Vælg udskudt start, når vaskeprogrammet skal starte efter et bestemt tidsrum (1 til 100 timer efter du har trykket på startknappen).

Brug programvælgeren til at indstille udskudt start (fra 1 time til 100 timer i trin à 1 time).

Tryk på knappen for at bekræfte dit valg.

Tidspunktet for udskudt start + tiden indtil vaskeprogrammet afsluttes vises på displayet. Når nedtællingen er slut, starter det valgte vaskeprogram.

Tryk på knappen Cancel (Annuller) for at annullere udskudt start.

Tryk derefter på knappen Start for at starte programmet.

Når tiden til udskudt start er indstillet, kan den ikke ændres. Du kan kun springe udskydelse over og umiddelbart efter fortsætte med det valgte program.

INFORMATION!

Hvis du har valgt udskudt start, og du bruger flydende vaskemiddel, bør du vælge et program uden forvask.

Vaskeproces trin for trin (1-8)

TRIN 7: Start af vasken

Luk vaskemaskinens låge, og tryk på knappen **Start ▶** /Pause.



▶ Start (kort tryk – start/fortsæt)

|| Pause (kort tryk på knappen – pause)

Stop (hold inde i 3 sekunder – stop eller annullering)

Resterende tid

Den forventede vasketid afhænger af det valgte program og tøjængden og vises i timer og minutter.

Den faktiske vasketid afhænger af det valgte program, tøjængden, tøjtypen, centrifugeringshastigheden mm.

Den faktiske vasketid kan være længere eller kortere end den tid, der vises til at begynde med.

Den resterende tid opdateres, mens programmet kører, og afhænger af tøjængden og den mængde vand, der pumpes ind i maskinen. Den sidste opdatering af den resterende tid foretages før den sidste centrifugering.

I tilfælde af ujævn fordeling af vasketøjet blinker tiden på displayet uden at tælle ned. Når vasketøjet er blevet fordelt jævnt, genoptages vasketiden. Tiden holder op med at blinke.

Ilægning eller udtagning af vasketøj, efter programmet er startet

Hvis du vil tilføje vasketøj, mens vaskeprogrammet kører, skal du først vælge **indstillingen aktivér/deaktiver**. (Se kapitlet INDSTILLINGER).

Hvis du vil tilføje eller fjerne vasketøj mens vaskeprogrammet kører, skal du bruge **Start/Pause**

||-knappen til at sætte programmet på pause.

Lågen kan åbnes, når vandet pumpes ud af maskinen (uden at den er tømt helt). Luk lågen, og fortsæt programmet. Tryk på knappen **Start ▶** /Pause.

Programmet genoptages fra tidspunktet for forstyrrelsen.

Hvis lågen ikke kan åbnes, kan det skyldes, at temperaturen i maskinen er for høj, og du kan derfor ikke tilføje mere vasketøj.

Hvis lågen ikke kan åbnes, kan det også skyldes, at programmet har kørt for længe, og at tøj, der ilægges på det pågældende tidspunkt, ikke kan vaskes effektivt.

Pause, stop eller ændring af program

Programmet stoppes ved at trykke kort på **Start/Pause ||**-knappen.

Et program genoptages ved at trykke på **Start ▶**-knappen.

Vaskeprogrammet kan stoppes ved at holde **Start/Pause**-knappen inde i 3 sekunder.

Vaskeproces trin for trin (1-8)

Vælg Stop program. Programmet stoppes, og vandet pumpes ud af maskinen, hvis det er nødvendigt. Først derefter kan du åbne lågen. Vælg et nyt program ved hjælp af programvælgeren. Tilsæt om nødvendigt vaskemiddel, og tryk på knappen **Start ▶**/Pause.

INFORMATION!

Hvis temperaturen i tromlen er meget høj, starter afkølingsprocessen, før programmet annulleres.

Et vaskeprogram kan stilles på pause ved hjælp af tænd/sluk-knappen.

Vaskemaskinen slukkes.

Når vaskemaskinen er tændt, trykkes på **Start ▶**-knappen for at genoptage programmet.

INFORMATION!

Træk ikke vaskemiddelskuffen ud, mens maskinen kører.

INFORMATION!

I nogle tilfælde kan lågen være låst, selv om der ikke er et program i gang (f.eks. i tilfælde af en fejl). Hold knappen Start/Pause inde i nogle sekunder for at låse lågen op.

TRIN 8: Programslut

Når vaskeprogrammet er afsluttet, angives det på displayet, at programmet er gennemført, og lågen låses op.

Åbn lågen udad, og tag tøjet ud af vaskemaskinen.

Sørg for, at tromlen er tom.

Hvis du ikke foretager dig noget i 5 minutter, efter programmet er afsluttet, slukkes displayet og går i standby-tilstand for at spare strøm.

Displayet lyser igen, når du trykker på tænd/sluk-knappen.

ADVARSEL!

Efter vaskecyklussen skal vandhanen lukkes, og stikket til vaskemaskinen skal tages ud af stikkontakten.

Hvis du har en vaskemaskine med en 3-faset tilslutning, må du ikke trække stikket ud af stikkontakten.


Indstillinger

Kun ejeren/forhandleren af maskinen må ændre indstillingerne!

(ejeren/forhandleren skal tjekke servicevejledningen)

På displayet	Indstilling	Beskrivelse
Maks. o/min	intet Afløb --> maks. o/min	Indstilling påvirker alle programmer
Udpumpning	Ventil/Afløb	Indstil udpumpning via ventil eller afløb, afhængigt af apparattype; ved ændringer er en mekanisk ændring på apparatet nødvendig.
Vis temp	Tænd/Sluk	I Desinfektionsprogrammer og i Specialprogrammer; det betyder, at den faktiske temperatur i tromlen vises.
Skift program	I hvert program (i nogle programmer er der visse indstillinger, der ikke kan ændres)	Du kan oprette og tilpasse dit eget program ved at ændre indstillingerne. Programmet kan omdøbes!
<ul style="list-style-type: none">• Forvask (Prewash)	Tænd/Sluk	
<ul style="list-style-type: none">• Skift temperatur	0 --> maks.	°C/°F
<ul style="list-style-type: none">• Skift centrifugeringshastighed	intet Afløb --> maks. o/min	
<ul style="list-style-type: none">• Vandstand	Tænd/Sluk	
<ul style="list-style-type: none">• Anti-krøl (Anti crease)	Tænd/Sluk	
<ul style="list-style-type: none">• Gem program	Tilsidesæt eksisterende/gem som nyt	Når ovenstående ændringer er udført, kan du gemme programmet som et nyt program eller overskrive et eksisterende program.
Centrifugerings tid	0 --> 300	Ved maks. o/min i centrifugeringsfasen
Temperaturskala	°C/°F	Vælg °C eller °F.
Superskyl	Tænd/Sluk	Yderligere skylninger føjes til programmet.
Betalingsystem	Tænd/Sluk	Hvis betalingsfunktionen er aktiveret, kræver det betaling for at starte programmet.
3D-sensor	Tænd/Sluk	

Skemaet er fortsat fra forrige side

På displayet	Indstilling	Beskrivelse
Børnelås,	Tænd/Sluk	Vælg mellem at slå børnesikringen til eller fra. Når børnesikringen er aktiveret, kan der ikke vælges andre funktioner.
Programmer		Det valgte program vises på displayet
Sprog (valg af sprog),	Vælg dit sprog – tryk på knappen under flaget	<ul style="list-style-type: none"> • Vælg sprog ved at dreje programvælgeren • Bekræft sprog ved at trykke på knappen under landets flag
Midlertidigt valg af sprog	Tænd/Sluk	(fra 0 til 5) Hvis et midlertidigt sprog er valgt, så kan maskinens bruger midlertidigt vælge et sprog i den tid, maskinen er tændt.
Lydindstilling	0 --> 5	Der er 5 mulige lyd niveauer. 0 betyder, lyden er slået fra.
Displayindstillinger:		
<ul style="list-style-type: none"> • Lysstyrke 	1 --> 5	Der er 5 mulige lysstyrkeniveauer.
<ul style="list-style-type: none"> • Vis logoet 	Tænd/Sluk	Når apparatet er tændt, kan introduktionsteksten slås fra, så den ikke vises.
Udskudt start (Start delay)	Tænd/Sluk	1 t --> 100 t Vælg udskudt start, når programmet skal starte efter et bestemt tidspunkt (1 til 100 timer efter du har trykket på Startknappen).
Varmetrin	Tænd/Sluk	Programmet kører uden varmetrin, vandet bliver ikke opvarmet.
Detaljeret visning	Tænd/Sluk	Programmets undermenu kan deaktiveres. Brugeren kan ikke tilgå undermenuen. Programmet kan startes direkte fra menuens første niveau.

Indstillinger

Skemaet er fortsat fra forrige side

På displayet	Indstilling	Beskrivelse
Tilføj tøj	Tænd/Sluk	Brugeren kan sætte programmet på pause og vælge indstillingen "Tilføj tøj". Lågen vil blive låst op, og brugeren kan tilføje vasketøj. "Tilføj tøj"-funktionen er tilgængelig i vaskefasen i de fleste programmer. "Tilføj tøj"-funktionen er også tilgængelig i skylleprogrammet (kun under første skylning). Hvis vandstanden er højere, end det er tilladt at åbne lågen, vil vandet blive pumpet ud. Hvis temperaturen er højere end 50 °C, er det ikke muligt at tilføje tøj, når programmet sættes på pause.
Valg af standby	Ingen standby/Norm	Vælg om apparatet går i standby efter 5 minutter eller ej.
Wi-fi-indstillinger		Hvis du slår wi-fi-modulet til, øges strømforbruget i standbytilstand.
Program A-J	Indstillingerne for hvert program kan ændres.	Du kan oprette og tilpasse dit eget program ved at ændre indstillingerne. Programmet kan omdøbes!

Rengøring af filteret

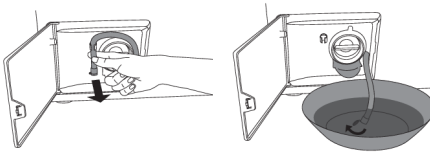
Vaskemaskinen har et filter, der opfanger mindre genstande som mønter, knapper, hår mm.



1

Før maskinen rengøres skal vandet pumpes ud ved hjælp af programmet Udpumpning, og stikket skal taget ud af kontakten.

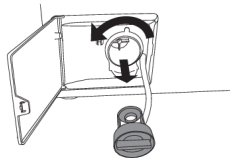
Åbn dækslet over pumpefilteret med egnet værktøj (værktøj til nødåbning af lågen findes på dispenserens bagside).



2

Frigør afløbsslangen fra holderen.

Før du rengør filteret, skal du aftappe vandet fra vaskemaskinen ved at lægge enden af afløbsslangen ned i en stor, lav beholder og åbne hættan på afløbsslangen.



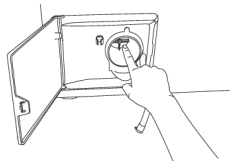
3

Drej filteret gradvist mod uret, og træk det ud.



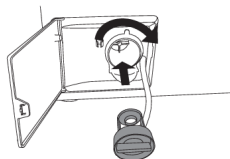
4

Skyl filteret grundigt under rindende vand.



5

Fjern snavs og fremmedlegemer fra filterhuset og impelleren.



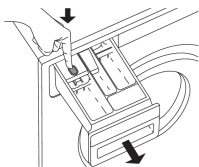
6

Monter filteret igen som vist i figuren, og fastgør det ved at dreje det med uret. Filtørtætningen skal være ren for at sikre, at den slutter tæt.

Sæt afløbsslangen på plads igen.

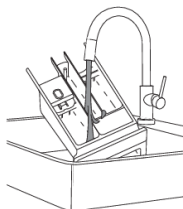
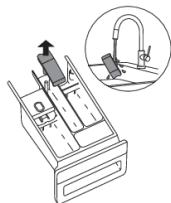
Rengøring og vedligehold

Rengøring af sæbeskuffen og lågens gummipakning



1

Tryk på fligen for at tage sæbeskuffen helt ud af holderen.

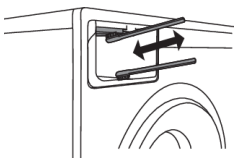


2

Skyl og rengør sæbeskuffen grundigt. Fjern eventuelt også dækslet fra proppen i rummet til skyllemiddel (A). Fjern eventuelle vaskemiddelrester fra dækslet og røret.

Rengør sæbeskuffen (B) indvendigt.

Sæt dækslet på proppen igen.

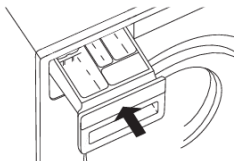


3

Rengør dyserne oven på sæbeskuffens holder med en børste.

Efter et vaskeprogram aktiveres dyser, der rengør sæbeskuffen indvendigt, automatisk (kun nogle modeller).

Brug en børste til at rengøre den nederste del af sæbeskuffens holder.



4

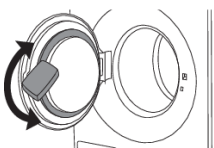
Sæt sæbeskuffen i holderen igen.

💡 INFORMATION!

Luk sæbeskuffen!

💡 INFORMATION!

Sæbeskuffen må ikke vaskes i opvaskemaskinen.



5

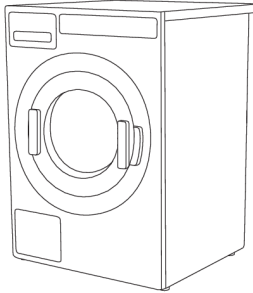
Efter hver vask skal lågens gummipakning aftørres. Dette forlænger dens levetid.

Udvendig rengøring af maskinen

Aftør displayenheden og apparatet udvendigt med en blød fugtig bomuldsklud og vand. **Brug ikke skræppe rengøringsmidler eller opløsningsmidler, som kan beskadige apparatet** (følg anbefalingerne og advarslerne fra producenterne af rengøringsmidlerne).

💡 INFORMATION!

Vaskemaskinen må ikke rengøres med en vandstråle!



⚡ ELEKTRISK STØD!

Træk altid stikket ud af stikkontakten, før du rengør vaskemaskinen.

Hvis maskinen har en 3-faset tilslutning, skal du slukke på hovedafbryderen.

Indvendig rengøring af vaskemaskinen til forebyggelse af lugtgener

Med moderne vaskemidler er det ofte muligt at vaske tøj ved lave temperaturer. Det betyder, at der kan ophobes rester i vaskemaskinen, som kan forårsage dårlig lugt.

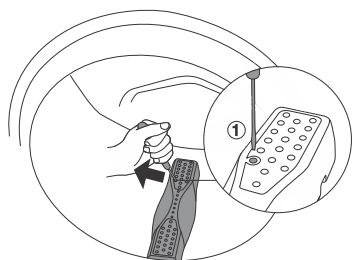
For at undgå dette anbefaler vi, at selvrensningsprogrammet (Tromlerens) køres en gang om måneden. Brug en lille mængde vaskepulver og kør maskinen uden tøj i tromlen.

Rengøring af skyllehuller (under tromlens ribbe)

Hvis du tror, at der er faldet genstande som søm eller papirclips ind i vaskemaskinens tromle, skal du se efter dem i området under ribben. Sådanne genstande kan ruste (korrodere) og plette tøjet. Søm og andre skarpe genstande kan også lave huller i tøjet.

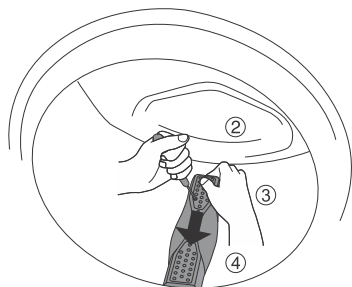
Gør som følger:

Rengøring og vedligehold



1

Sæt en skruetrækker eller lignende værktøj ind i fordybningen i ribben, og tryk den forsigtigt mod venstre.



2

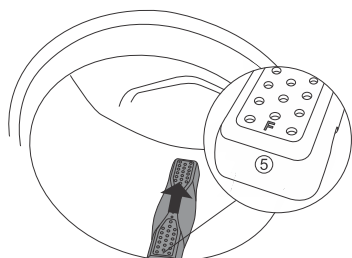
Hold fast i ribben med den anden hånd, og træk den imod dig.

3

Løft ribben.

4

Fjern eventuelle genstande.



5

Sæt ribben i den viste fordybning med "F" imod dig. Kontroller, at alle ribber sidder korrekt i fordybningerne i tromlen. Tryk ribben ind (vist med pilen i figuren), til den klikker fast.

Hvis vandet er hårdt

Hvis vandet er hårdt (dvs. med højt kalkindhold), kan der dannes en gråhvid film på vaskemaskinens tromle. Den fjernes ved at tilsætte eddike cirka 2 dl) eller natron (1 spsk/15 g) i tromlen og vælge et program med en temperatur på 90 °C eller programmet Tromlerens. Se "TRIN 5: Vælg et program".

Gentag proceduren efter behov.

Udefra kommende forstyrrelser (f.eks. i strømforsyningen) kan medføre forskellige fejl på maskinen (se fejlfindingstabellen). I sådanne tilfælde anbefales det, at:

- Slukke for apparatet, vente 1 minut, tænde for apparatet igen og gentage vaskeprogrammet.
- Kontakt et autoriseret servicecenter, hvis fejlen fortsætter.
- Du kan selv løse de fleste **problemer** med maskinen (se skemaet Fejlafhjælpning).
- **Reparationen** må kun udføres af en autoriseret reparatør.
- Reparation og eventuelle krav under garantien, som skyldes ukorrekt tilslutning eller brug af vaskemaskinen, er ikke dækket af garantien. Brugeren skal selv afholde de hermed forbundne reparationsomkostninger.

INFORMATION!

Garantien dækker ikke fejl, som skyldes udefra kommende forstyrrelser (f.eks. lynnedslag, strømsvigt eller naturkatastrofer).

Problem/fejl	Årsag	Mulig løsning?
Maskinens låge kan ikke åbnes.	• Vandniveauet er for højt.	• Pump vandet ud ved hjælp af programmet Udpumpning eller Centrifugering. Se "TRIN 5: Vælg et program".
	• Vandtemperaturen i vaskemaskinen er for høj.	• Vent, til vandtemperaturen falder, og pump så vandet ud. Hvis lågen fortsat ikke kan åbnes, kan du anvende værktøjet til nødåbning af lågen (se kapitlet "FEJL – HVAD GØR JEG? /Manuel åbning af vaskemaskinens låge").
Vaskeprogrammet kører ikke.	• Der er ikke åbnet for vandet til indløbsslangen.	• Kontrollér at vandtilslutningen er korrekt tilsluttet og åben.
	• Vaskemaskinens låge er ikke lukket ordentligt.	• Tryk hårdt på vaskemaskinens låge, til du hører to klik, når den lukkes.
	• Der er ingen spænding i stikkontakten.	• Kontroller, at stikket sidder i kontakten og at der er strøm (eller spænding) i kontakten.
	• Funktionen Udskudt start er blevet valgt.	• Funktionen udskudt start annulleres ved at holde knappen Start inde i 3 sekunder.
Vasketiden er længere end forventet (tiden opdateres jævnlige på displayet).	• Lav temperatur på indløbsvandet.	• Programmets varighed kan være op til 60 % længere end forventet som udgangspunkt.

Fejl – Hvad gør jeg?

Skemaet er fortsat fra forrige side

Problem/fejl	Årsag	Mulig løsning?
	<ul style="list-style-type: none"> Stabilitetssystemet UKS* (*ubalance i systemet) er aktiveret, fordi vasketøjet er ujævnt fordelt. 	<ul style="list-style-type: none"> Programtiden for forlænget, fordi det er nødvendigt at omfordele vasketøjet i tromlen.
	<ul style="list-style-type: none"> Lav forsyningsspænding. 	<ul style="list-style-type: none"> Vaskemaskinen skal bruge mere tid, fordi spændingen i lysnettet er for lav.
	<ul style="list-style-type: none"> Strømsvigt/strømafbrudelse. 	<ul style="list-style-type: none"> Programtiden er forlænget med varigheden af strømsvigtet/strømafbruddet.
Displayet lyser ikke.	<ul style="list-style-type: none"> Der er ingen spænding på maskinen. 	<ul style="list-style-type: none"> Kontroller, at stikket sidder i kontakten og at der er strøm (eller spænding) i kontakten.
Teksten på displayet er ikke på dit sprog.	<ul style="list-style-type: none"> Du har endnu ikke valgt sprog. 	<ul style="list-style-type: none"> Vælg det ønskede sprog (se "TRIN 5/Indstillinger (Settings)/Valg af sprog").
Vådt vasketøj ("ubalance" vises på displayet)	<ul style="list-style-type: none"> En lille mængde vasketøj vil ofte være ujævnt fordelt. 	<ul style="list-style-type: none"> Løsn og omfordel vasketøjet, og vælg programmet Udpumpning eller Centrifugering. Læg mere tøj i vaskemaskinen, og start programmet igen (se "TRIN 7: Start af vasken/Ilægning eller udtagning af vasketøj, efter programmet er startet").
Der er spor af fedt (eller ruller af fedt) på tøjet.	<ul style="list-style-type: none"> Tøjet var meget fedtet. 	<ul style="list-style-type: none"> Vask tøjet igen. Når tøjet er meget snavset, skal der tilsættes mere vaskepulver eller anvendes et flydende vaskemiddel i kombination med et mere intensivt (længere) program.
Der er stadigvæk pletter på tøjet.	<ul style="list-style-type: none"> Du har brugt flydende vaskemiddel uden blegemiddel eller vaskepulver til kulørt tøj. 	<ul style="list-style-type: none"> Brug et vaskemiddel, der indeholder blegemiddel.
	<ul style="list-style-type: none"> Du har valgt et uegnet program. 	<ul style="list-style-type: none"> Brug pletfjerningsmiddel.
Der er rester af vaskepulver på tøjet.	<ul style="list-style-type: none"> Dette skyldes ikke, at vaskemaskinen ikke kan skylle godt, men at vaskemidlet er fosfatfrit og indeholder stoffer (zeolit) til blødgøring 	<ul style="list-style-type: none"> Skyl vasketøjet igen med det samme. Brug flydende vaskemiddel uden zeolit. Prøv at fjerne resterne med en børste.

Skemaet er fortsat fra forrige side

Problem/fejl	Årsag	Mulig løsning?
	af vandet. Disse stoffer kan aflejres på vasketøjet.	
Der er fortsat vaskepulver i sæbeskuffens rum til hovedvask.	<ul style="list-style-type: none"> Vandtrykket er ikke højt nok. Nogle typer vaskepulver kan klæbe til sæbeskuffen, hvis den er tom. 	<ul style="list-style-type: none"> Rengør nettet på vandtilførselsslangen. Vælg et højere vandniveau eller ekstra skyl (se "TRIN 6: Vælg programindstillinger"). Afgør sæbeskuffen, før vaskepulveret tilsættes.
Der er fortsat skyllemiddel i sæbeskuffens rum til skyllemiddel.	<ul style="list-style-type: none"> Proppens dæksel sidder ikke korrekt eller er tilstoppet. 	<ul style="list-style-type: none"> Kontroller, at proppens dæksel i sæbeskuffens rum til skyllemiddel sidder korrekt. Rengør proppens dæksel (se kapitlet "RENGØRING OG VEDLIGEHOLD/Rengøring af sæbeskuffen").
Lugt fra vaskemaskinens tromle.	<ul style="list-style-type: none"> Der er stofrester eller rester af vaskemiddel eller skyllemiddel i filteret. Bakterieudvikling. 	<ul style="list-style-type: none"> Kontroller, at filteret er rent. Vælg et selvrensingsprogram (Tromlerens) (se TRIN 5: Vælg et program).
Maskinen flytter sig, når den kører.	<ul style="list-style-type: none"> Fødderne er ikke indstillet korrekt. Transportboltene er ikke fjernet. 	<ul style="list-style-type: none"> Juster fødderne (se kapitlet "MONTERING OG TILSLUTNING/Justering af fødderne"). Fjern transportboltene (se kapitlet "FØR DU BRUGER APPARATET FØRSTE GANG/Transportsikring").
Maskinen flytter sig, når den centrifugerer.	<ul style="list-style-type: none"> Ujævnt fordelt eller for lidt vasketøj. 	<ul style="list-style-type: none"> Vaskemaskinen nedsætter automatisk centrifugeringshastigheden, hvis vibrationerne er for stærke. Læg mere tøj i vaskemaskinen, og start programmet igen (se "TRIN 7: Start af vasken/Ilægning eller udtagning af vasketøj, efter programmet er startet").
Støjende afløbspumpe	<ul style="list-style-type: none"> Pumpefilteret er tilstoppet. Filterhuset og impelleren er tilstoppet 	<ul style="list-style-type: none"> Sørg for, at pumpefilteret er rent. Sørg for, at filterhuset er rent. <p>(Se afsnittet "RENGØRING OG VEDLIGEHOLD/Rengøring af filteret")</p>

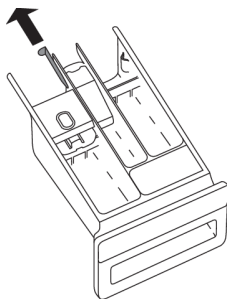
Fejl – Hvad gør jeg?

Manuel åbning af vaskemaskinens låge

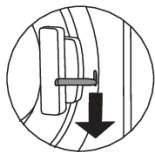
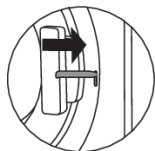
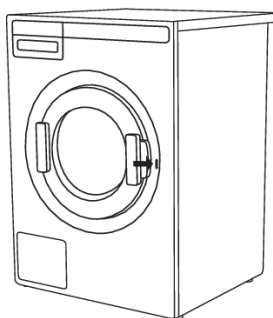
ELEKTRISK STØD!

Vaskemaskinens låge kan åbnes **manuelt**, hvis maskinen ikke er koblet til lysnettet, og hvis vandet er pumpet ud af maskinen.

- Vælg programmet Centrifugering eller Udpumpning for at pumpe vandet ud af maskinen. Hvis det ikke fungerer, skal vandet pumpe ud af tromlen manuelt. Se kapitlet "Rengøring af vandlås og afløbspumpe" i kapitlet "RENGØRING OG VEDLIGEHOLD".
- Kontroller, at hovedafbryderen er slået fra, og at stikket er taget ud af kontakten. Hvis du har en vaskemaskine med en 3-faset tilslutning, må du ikke trække stikket ud af stikkontakten.
- Tag værktøjet til nødåbning af lågen (sidder bag på sæbeskuffen), og sæt den i den øverste del af åbningen til højre for låsen til vaskemaskinens låge.



- Tryk knappen (værktøj til nødåbning af låge) nedad (helt ned, til der lyder et klik) for at låse vaskemaskinens låge op. Når lågen er låst op, kan du åbne den ved at trække den udad imod dig.

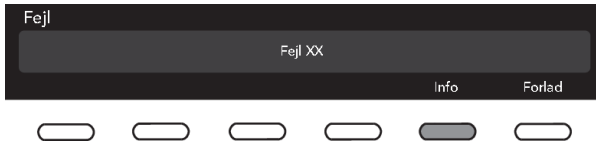


INFORMATION!

Hvis lågen fortsat ikke kan åbnes, skal du tilkalde en reparatør.

Fejlmeddelelser

Hvis der opstår en fejl, mens et program kører, vises den relevante fejl på displayet (Error XX).



Tryk på knappen INFO for at få vist en beskrivelse af fejlen.

Sluk for maskinen, og tænd for den igen.

Følgende fejl kan vises på displayet:

Fejl (Error)	Fejlmeddelelse på displayet	Mulig løsning?
E0	Forkerte indstillinger	Genstart programmet. Hvis fejlen opstår igen, skal du kontakte en reparatør.
E1	Fejl i temperatursensor	<ul style="list-style-type: none"> • Det tilførte vand er for koldt. Gentag vaskeprogrammet. • Hvis maskinen viser denne fejl igen, skal du kontakte en reparatør.
E2	Lågelåsningsfejl	Sluk for apparatet, og tænd det igen. Genstart programmet. Hvis fejlen opstår igen, skal du kontakte en reparatør.
E3	Vandpåfyldningsfejl	<p>Kontrollér følgende:</p> <ul style="list-style-type: none"> • Er vandhanen åbnet, • Er filteret på tilslutningsslangen rent, • Er tilslutningsslangen deform (klemt, bøjet osv.), • Er vandtrykket mellem 0,1 og 1 MPa (1-10 bar)? <p>Tryk derefter på knappen Exit (Forlad) for at genoptage programmet.</p> <p>Hvis fejlen opstår igen, skal du kontakte en reparatør.</p>
E6	Vandopvarmningsfejl	Genstart programmet: Hvis fejlen opstår igen, skal du kontakte en reparatør.
E7	Vandudpumpningsfejl	<p>Kontrollér følgende:</p> <ul style="list-style-type: none"> • Er pumpefilteret rent? • Er afløbsslangen stoppet? • Er afløbet stoppet? • Er afløbsslangen monteret i den rette højde (se afsnittet om montering af afløbsslangen i brugsanvisningen). <p>Tryk derefter på Exit (Forlad)-knappen igen. Hvis fejlen opstår igen, skal du kontakte en reparatør.</p>
E10	Fejl ved vandstandssensor	Sluk for apparatet, og tænd det igen. Genstart programmet. Hvis fejlen opstår igen, skal du kontakte en reparatør.

Fejl – Hvad gør jeg?

Skemaet er fortsat fra forrige side

Fejl (Er-ror)	Fejlmeddelelse på displayet	Mulig løsning?
E11	Vandoverløb.	Hvis der er vand i tromlen, og det overstiger et vist niveau, og der vises en fejlmeddelelse på displayet, afbrydes vaskemaskinen, og vandet bliver pumpet ud af vaskemaskinen. Genstart programmet. Hvis fejlen opstår igen, skal du kontakte en reparatør. Hvis der er vand i tromlen, og det overstiger et vist niveau, og der vises en fejlmeddelelse på displayet, mens vaskemaskinen bliver ved med at tage vand ind, skal du lukke for vandforsyningen og tilkalde en reparatør.
E12	Motorfejl/motorstyringsfejl	Genstart programmet. Hvis fejlen opstår igen, skal du kontakte en reparatør.
E23	Fejl under oplåsning af lågen	Lågen er lukket, men kan ikke låses op. Sluk for vaskemaskinen, og tænd den igen. Hvis fejlen opstår igen, skal du kontakte en reparatør. Se afsnittet om manuel åbning af lågen.
E36	Fejl i kommunikation UD** og PMCU.	Sluk for maskinen, og tænd for den igen. Hvis fejlen opstår igen, skal du kontakte en reparatør.
E37	PMCU/UI**-softwareversioner er ikke kompatible	Kontakt en reparatør.
E40	Spændingsværdi uden for området.	Genstart programmet. Hvis fejlen opstår igen, skal du kontakte en reparatør.
E41	Frekvensværdi uden for området.	Genstart programmet. Hvis fejlen opstår igen, skal du kontakte en reparatør.
E45	EADBS-kommunikationsfejl.	Kontakt servicecenteret.
	Ujævnt fordelt vasketøj.	Fordel vasketøjet manuelt, og køр centrifugeringsprogrammet.
	Kan ikke låse lågen	Åbn lågen, og luk den omhyggeligt. Hvis fejlen opstår igen, skal du kontakte en reparatør.
	Advarsel – selvrensende program	Steril Tub-advarslen vises hver gang, 40 vaskecyklusser er gennemført. Brug det selvrensende program (TROMLERENGØRING); se TRIN 5.
	Gør klar til at låse låge op. (Tryk på INFO): Udpumpning skal udføres. Vent til låge låses op.	Vent, til processen er gennemført. Hvis der ikke angives en fejl efter processen, kan du vælge og starte et nyt program.
	Alarm for udpumpningsssystem	Alarm om reduceret vandstrøm i udpumpningsfasen. Se brugsanvisning.

** UI = (User Interface, brugerinterface)

Hvis vasketøjet er ujævnt fordelt eller klumpet sammen i vaskemaskinens tromle, kan det medføre problemer såsom støj og vibration. Vaskemaskinen registrerer dette og aktiverer UKS* (*ubalance i systemet).

Mindre mængder vasketøj (f.eks. et håndklæde, en trøje eller en badekåbe) eller tøj med særlige geometriske egenskaber (hjemmesko, store emner osv.) er stort set umulige at fordele jævnt i vaskemaskinens tromle. Derfor forsøger maskinen flere gange at omfordele vasketøjet, og det medfører, at programmets varighed øges. Under ekstremt udfordrende betingelser kan programmet blive afsluttet uden centrifugering.

UKS* (* ubalance i systemet) giver stabil drift og forlænger apparatets driftslevetid.

Før du kontakter en reparator

Når du kontakter servicecentret, skal du angive din vaskemaskines model (1), type (2) og serienummer (3).

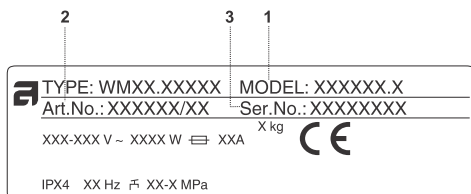
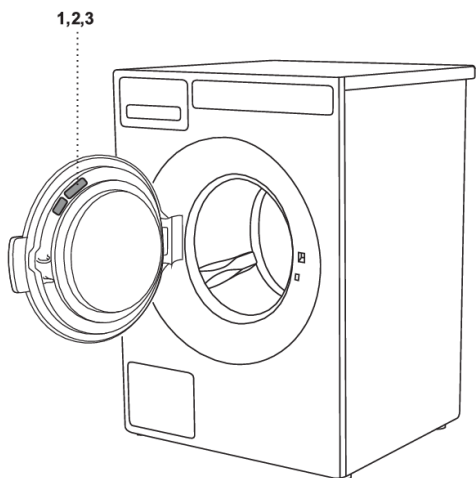
Model, type og serienummer er angivet på typeskiltet på åbningen ved vaskemaskinens låge.

⚠ ADVARSEL!

Ved nedbrud skal der altid anvendes godkendte reservedele fra autoriserede producenter.

⚠ ADVARSEL!

Reparation og eventuelle krav under garantien, som skyldes ukorrekt tilslutning eller brug af vaskemaskinen, er ikke dækket af garantien. Brugeren skal selv afholde de hermed forbundne reparationsomkostninger.



Ydelsesdata

Program	Maksimal kapacitet	Temp. °C
Eco 40-60 1 ^{*)}	7 /3,5* /21 ^{*)} kg	
Hvid/Kulørt ²⁾	7 /3,5* kg	60
Syntetisk ²⁾	3,5 kg	40

1^{*)} PRODUKTDEKLARATION IHT. EU-FORORDNING 2019/2014

2⁾ 40 °C program til testinstitutter. Indstillingen 40 °C skal vælges.

* Halvt fyldt

Energimærkning

Europæisk teststandard	EN 60456 / 1 ^{*)}
Vaskeprogram	Eco 40-60 ^{1*)}
Tilslutning	Koldt vand 15 °C
Metode til støjtestning	IEC-60704-2-4

Teknisk information

Bredde	595 mm
Højde	850 mm
Dybde	591 mm
Vægt	76,5 /77,0 /82,5 kg (afhænger af modellen)
Tromlekapacitet	60 l
Nominal effekt	Se typeskilt
Varmeeffekt	Se typeskilt
Vandtryk	0,1–1 MPa 1–10 kp/cm ² 10–100 N/cm ²
Lydtryksniveau i overensstemmelse med EN ISO 11203	< 70 dB re 20 µPa
Materiale anvendt til tromle og sæbeskuffe	Rustfrit stål
Kabinetmateriale	Varmgalvaniseret og pulverlakeret metalplade eller rustfri stålplade (afhænger af modellen)
Vandtilslutning	1,5 m pex-slange
Afløbsslange	1,6 m, polypropylen-slange

Programtabel

WMC6763PC

7kg_1600_3kW

Program	Forvask (Prewash)	Temp. °C	Antal skyl	Maksimal kapacitet (kg)	Centrifugeringshastighed (o/min.)	Vandforbrug (ca., i liter)			Strømforbrug (ca., kWh)	Programvarighed (ca., i timer og minutter)
						Varm	Kold	Sum		
Eco 40-60			2	7	1600		46	46	0,90	2:55
Tung vask 60 °C	✓	60	3	7	1600	5	66	71	1,30	1:40
Tung vask 90 °C	✓	90	3	7	1600	5	66	71	2,30	2:10
Hvid/Kulørt 20 °C		20	2	7	1600	5	45	50	0,14	0:40
Hvid/Kulørt 40 °C		40	2	7	1600		50	50	0,46	0:49
Hvid/Kulørt 60 °C		60	2	7	1600		50	50	1,30	0:59
Hvid/Kulørt 60 °C *		60	2	3,5	1600		31	31	0,72	0:59
Hvid 90 °C		90	2	7	1600	9	49	58	2,30	1:28
Ekspres vask 40 °C		40	2	3,5	800	8	32	40	0,30	0:35
Ekspres vask 60 °C		60	2	3,5	800	8	40	48	0,70	0:40
Syntetisk 40 °C		40	2	3,5	1200	8	32	40	0,19	0:40
Uld/Håndvask 30 °C		30	2	3	800	5	30	35	0,05	0:35
Skylleprogram			1	7	1600		14	14	0,07	0:22
Centrifugering			/	7	1600				0,06	0:17
Udpumpning			/	7	/				0,01	0:01
MOP 60 °C	✓	60	3	7	1600	5	71	76	1,20	1:30
MOP 90 °C	✓	90	3	7	1600	5	71	76	2,20	2:00
Mikrofiber 40 °C		40	2	7	1600	9	45	54	0,26	0:55
Mikrofiber 60 °C		60	2	7	1600	9	53	62	0,90	1:15
Desinfektion 40 °C	✓	40	3	7	1600	5	63	68	0,80	1:35
Desinfektion 60 °C	✓	60	3	7	1600	5	71	76	1,50	2:25
Desinfektion 90 °C	✓	90	3	7	1600	5	71	76	2,70	2:20

Programtabel

Skemaet er fortsat fra forrige side

Program	Forvask (Prewash)	Temp. °C	Antal skyl	Maksimal kapacitet (kg)	Centrifugeringshastighed (o/min.)	Vandforbrug (ca., i liter)			Strømforbrug (ca., kWh)	Programvarighed (ca., i timer og minutter)
						Varm	Kold	Sum		
Allergi bomuld 60 °C		60	4	7	1600	9	77	86	1,20	2:30
Allergi bomuld 90 °C		90	4	7	1600	9	77	86	2,80	3:00
Allergi syntetisk 40 °C		40	3	3,5	1200	9	46	55	0,35	1:40
Allergi syntetisk 60 °C		60	3	3,5	1200	9	54	63	0,80	1:55
Rengøring		90	3	/		9	63	72	1,10	1:10
Program A				7	1600					
Program B				7	1600					
Program C				7	1600					
Program D				7	1600					
Program E				7	1600					
Program F				7	1600					
Program G				7	1600					
Program H				7	1600					
Program I				7	1600					
Program J				7	1600					

Programtabel

WMC6743PB

7kg_1400_3kW

Program	Forvask (Prewash)	Temp. °C	Antal skyl	Maksimal kapacitet (kg)	Centrifugeringshastighed (o/min.)	Vandforbrug (ca., i liter)			Strømforbrug (ca., kWh)	Programvarighed (ca., i timer og minutter)
						Varm	Kold	Sum		
Eco 40-60			2	7	1400		46	46	0,90	2:55
Tung vask 60 °C	✓	60	3	7	1400	5	66	71	1,30	1:40
Tung vask 90 °C	✓	90	3	7	1400	5	66	71	2,30	2:10
Hvid/Kulørt 20 °C		20	2	7	1400	5	45	50	0,14	0:40
Hvid/Kulørt 40 °C		40	2	7	1400		50	50	0,46	0:49
Hvid/Kulørt 60 °C		60	2	7	1400		50	50	1,30	0:59
Hvid/Kulørt 60 °C *		60	2	3,5	1400		31	31	0,72	0:59
Hvid 90 °C		90	2	7	1400	9	49	58	2,30	1:28
Ekspres vask 40 °C		40	2	3,5	800	8	32	40	0,30	0:35
Ekspres vask 60 °C		60	2	3,5	800	8	40	48	0,70	0:40
Syntetisk 40 °C		40	2	3,5	1200	8	32	40	0,19	0:40
Uld/Håndvask 30 °C		30	2	3	800	5	30	35	0,05	0:35
Skylleprogram			1	7	1400		14	14	0,07	0:22
Centrifugering			/	7	1400				0,06	0:17
Udpumpning			/	7	/				0,01	0:01
MOP 60 °C	✓	60	3	7	1400	5	71	76	1,20	1:30
MOP 90 °C	✓	90	3	7	1400	5	71	76	2,20	2:00
Mikrofiber 40 °C		40	2	7	1400	9	45	54	0,26	0:55
Mikrofiber 60 °C		60	2	7	1400	9	53	62	0,90	1:15
Desinfektion 40 °C	✓	40	3	7	1400	5	63	68	0,80	1:35
Desinfektion 60 °C	✓	60	3	7	1400	5	71	76	1,50	2:25
Desinfektion 90 °C	✓	90	3	7	1400	5	71	76	2,70	2:20

Programtabel

Skemaet er fortsat fra forrige side

Program	Forvask (Prewash)	Temp. °C	Antal skyl	Maksimal kapacitet (kg)	Centrifugeringshastighed (o/min.)	Vandforbrug (ca., i liter)			Strømforbrug (ca., kWh)	Programvarighed (ca., i timer og minutter)
						Varm	Kold	Sum		
Allergi bomuld 60 °C		60	4	7	1400	9	77	86	1,20	2:30
Allergi bomuld 90 °C		90	4	7	1400	9	77	86	2,80	3:00
Allergi syntetisk 40 °C		40	3	3,5	1200	9	46	55	0,35	1:40
Allergi syntetisk 60 °C		60	3	3,5	1200	9	54	63	0,80	1:55
Rengøring		90	3	/		9	63	72	1,10	1:10
Program A				7	1400					
Program B				7	1400					
Program C				7	1400					
Program D				7	1400					
Program E				7	1400					
Program F				7	1400					
Program G				7	1400					
Program H				7	1400					
Program I				7	1400					
Program J				7	1400					

Programtabel

WMC6742P

7kg_1400_2kW

Program	Forvask (Prewash)	Temp. °C	Antal skyl	Maksimal kapacitet (kg)	Centrifugeringshastighed (o/min.)	Vandforbrug (ca., i liter)			Strømforbrug (ca., kWh)	Programvarighed (ca., i timer og minutter)
						Varm	Kold	Sum		
Eco 40-60			2	7	1400		46	46	1,00	2:55
Tung vask 60 °C	✓	60	3	7	1400	5	66	71	1,50	1:59
Tung vask 90 °C	✓	90	3	7	1400	5	66	71	2,50	2:40
Hvid/Kulørt 20 °C		20	2	7	1400	5	45	50	0,15	0:40
Hvid/Kulørt 40 °C		40	2	7	1400		50	50	0,50	0:49
Hvid/Kulørt 60 °C		60	2	7	1400		50	50	1,42	0:59
Hvid/Kulørt 60 °C *		60	2	3,5	1400		31	31	0,72	0:59
Hvid 90 °C		90	2	7	1400	9	49	58	2,50	1:52
Ekspres vask 40 °C		40	2	3,5	800	8	32	40	0,33	0:35
Ekspres vask 60 °C		60	2	3,5	800	8	40	48	0,73	0:40
Syntetisk 40 °C		40	2	3,5	1200	8	32	40	0,22	0:40
Uld/Håndvask 30 °C		30	2	3	800	5	30	35	0,05	0:35
Skylleprogram			1	7	1400		14	14	0,07	0:22
Centrifugering			/	7	1400				0,06	0:17
Udpumpning			/	7	/				0,01	0:01
MOP 60 °C	✓	60	3	7	1400	5	71	76	1,30	1:49
MOP 90 °C	✓	90	3	7	1400	5	71	76	2,40	2:30
Mikrofiber 40 °C		40	2	7	1400	9	45	54	0,28	0:55
Mikrofiber 60 °C		60	2	7	1400	9	53	62	1,10	1:34
Desinfektion 40 °C	✓	40	3	7	1400	5	63	68	0,90	1:40
Desinfektion 60 °C	✓	60	3	7	1400	5	71	76	1,60	2:45
Desinfektion 90 °C	✓	90	3	7	1400	5	71	76	2,90	2:40

Skemaet er fortsat fra forrige side

Program	Forvask (Prewash)	Temp. °C	Antal skyl	Maksimal kapacitet (kg)	Centrifugeringshastighed (o/min.)	Vandforbrug (ca., i liter)			Strømforbrug (ca., kWh)	Programvarighed (ca., i timer og minutter)
						Varm	Kold	Sum		
Allergi bomuld 60 °C		60	4	7	1400	9	77	86	1,30	2:49
Allergi bomuld 90 °C		90	4	7	1400	9	77	86	3,00	3:30
Allergi syntetisk 40 °C		40	3	3,5	1200	9	46	55	0,38	1:40
Allergi syntetisk 60 °C		60	3	3,5	1200	9	54	63	0,87	2:05
Tromlerengøring		90	3		/	9	63	72	1,25	1:20
Program A				7	1400					
Program B				7	1400					
Program C				7	1400					
Program D				7	1400					
Program E				7	1400					
Program F				7	1400					
Program G				7	1400					
Program H				7	1400					
Program I				7	1400					
Program J				7	1400					

Tabellen ovenfor indeholder flere eksempler på brug af strøm vand og tid til forskellige programindstillinger. Det faktiske forbrug og den faktiske varighed kan variere afhængig af vandtryk, vandhårdhed, temperaturen på det tilførte vand, rumtemperaturen, vasketøjets type og vægt, udsving i strømforsyningen samt de valgte funktioner og indstillinger. I de eksempler, der er nævnt her, er udpumpning indstillet til Normal, og der er ikke valgt ekstra funktioner.

Maksimal eller nominal mængde gælder for vasketøj, som er forberedt iht. standarden IEC 60456.

✓ Mulige indstillinger i programmet

* Halv

Tilpasning af den viste vasketid

Avanceret teknologi gør det muligt for apparatet at registrere mængden af vasketøj og tilføje den nødvendige vandmængde under vaskeprocessen. Afhængigt af vasketøjsmængden kan vasketiden blive kortere eller længere, og den viste tid på displayet tilpasses tilsvarende.

Den viste vasketid kan også ændre sig ved ændringer i det tilførte vands temperatur. Hvis det tilførte vand bliver koldere, øges vasketiden, og hvis det tilførte vand bliver varmere, reduceres vasketiden.

Hvis vasketøjet er ujævnt fordelt eller klumpet sammen i vaskemaskinens tromle, kan det medføre problemer såsom støj og vibration. Apparatet kan registrere sammenklumpning og vil forsøge af fordele vasketøjet i tromlen. Mindre mængder vasketøj (f.eks. et håndklæde, en trøje eller en badekåbe) eller tøj med særlige geometriske egenskaber (hjemmesko, store emner osv.) er stort set umulige at fordele jævnt i vaskemaskinens tromle. Derfor forsøger maskinen flere gange at omfordele vasketøjet, og det medfører, at programmets varighed øges.

Bortskaffelse/genbrug af emballage



Emballagen er miljøvenlig og kan genbruges, bortskaffes eller destrueres uden at skade miljøet. Emballagematerialerne er mærket i overensstemmelse hermed.

Symbolet, som findes på produktet eller emballagen, angiver, at produktet ikke må bortskaffes sammen med almindeligt husholdningsaffald. Det skal i stedet afleveres på en genbrugsstation, som er godkendt til håndtering af elektrisk og elektronisk udstyr.

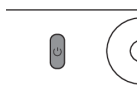
Når apparatet bortskaffes efter endt brugstid, skal alle ledninger fjernes, og lågens lås og kontakt skal ødelægges for at forhindre, at døren kan låses eller lukkes (af hensyn til børns sikkerhed).

Ved at bortskaffe produktet korrekt er du med til at forebygge negative effekter på miljøet og menneskers sundhed. Du kan få flere oplysninger om bortskaffelse og genvinding af produktet ved at kontakte relevante myndigheder, genbrugsstationen eller den forretning, hvor du har købt produktet.



Sorter vasketøjet.

1. Luk lynlåse. Tøm lommer og vend dem ud. Kontroller tøjets vaskeanvisning. Sorter vasketøjet efter tilsmudsning, farve og materiale.



Tænd for tænd/sluk-knappen (ON/OFF)

- 2.



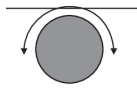
Åbn lågen, og læg vasketøjet i tromlen.

3. Kontroller først, at tromlen er tom.



Tilsæt vaske- og skyllemiddel.

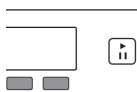
4. Den anbefalede mængde vaskemiddel er normalt angivet på emballagen. Til mindre mængder vasketøj anvendes en mindre mængde vaskemiddel.



Vælg vaskeprogram.

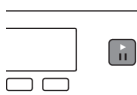
5. Drej programvælgeren til det ønskede vaskeprogram. Det valgte program vises på displayet.

Den maksimale tøjvægt er angivet på typeskiltet (se PROGRAMOVERSIGT i brugsanvisningen).



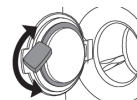
Vælg programindstillinger

6. Programindstillingerne kan ændres for visse programmer. Se kapitlet INDSTILLINGER



Luk vaskemaskinens låge, og tryk på knappen "START".

7. Den forventede vasketid vises i timer og minutter på displayet.



Programslut

Åbn lågen, og tag tøjet ud af vaskemaskinen.

Se afsnittet "RENGØRING OG VEDLIGEHOLD".

8. Luk lågen.

Tryk på tænd/sluk-knappen

Luk for vandtilførslen, og tag stikket ud af stikkontakten (med mindre du har en vaskemaskine med en 3-fasetilslutning).

ASKO

Inspired by Scandinavia

Gorenje, Partizanska 12, 3320 Velenje, Slovenija • www.asko.com



820887-a18



Vi forbeholder os ret til at foretage ændringer.