

---

## ПОСІБНИК З ЕКСПЛУАТАЦІЇ

Сушильна машина  
UK

TD75.C27X  
TDC177XC

# Зміст

Вступ .....	3	Чищення й обслуговування .....	35
Правила техніки безпеки .....	4	.....	35
.....	4	Виникла помилка. Що робити? .....	42
Опис сушильної машини .....	10	.....	42
.....	10	Обслуговування .....	47
Перед першим використанням		.....	47
приладу .....	11	Технічна інформація .....	48
.....	11	.....	48
Установлення й підключення .....	12	Таблиця програм .....	50
.....	12	.....	50
Поради перед сушінням .....	24	Зняття фільтра .....	52
.....	24	Утилізація чи переробка пакування .....	52
Покроковий процес сушіння .....	27	Короткий посібник .....	53
.....	27	.....	53
Налаштування .....	33		
.....	33		

Шановний покупцю!

Дякуємо, що придбали цей якісний продукт ASKO.

Сподіваємося, що він виправдає всі ваші очікування. Плавні лінії скандинавського дизайну поєднуються з побутовою функціональністю та високою якістю роботи. Це ключові характеристики всіх наших продуктів, і саме тому їх надзвичайно цінують у всьому світі.

Уважно прочитайте ці вказівки перед першим використанням приладу. Посібник з експлуатації також містить відомості про захист навколишнього середовища.

**У цьому посібнику використовуються вказані нижче позначки, які мають відповідні значення:**

## ІНФОРМАЦІЯ!

Інформація, порада, підказка або рекомендація

## УВАГА!

Попередження: небезпека

## НЕБЕЗПЕКА УРАЖЕННЯ ЕЛЕКТРИЧНИМ СТРУМОМ!

Попередження: ризик ураження електричним струмом

## ГАРЯЧА ПОВЕРХНЯ!

Попередження: ризик обпектися гарячою поверхнею

## ПОЖЕЖОНЕБЕЗПЕЧНО!

Попередження: ризик виникнення пожежі

Оригінальні інструкції

Див. розділ «Короткий посібник» на останній сторінці.

## Загальні

**Уважно прочитайте та збережіть цей посібник з експлуатації.**

- **Не використовуйте сушильну машину, якщо ви не прочитали й не зрозуміли ці інструкції.**
- Недотримання інструкцій із використання або неналежне використання сушильної машини може призвести до пошкодження білизни або машини чи травмування користувача.
- Інструкцію з експлуатації можна знайти на нашому веб-сайті [www.asko.com](http://www.asko.com).
- Прилад призначено для використання в загальнодоступному місці.
- Перед підключенням приладу до електромережі уважно прочитайте цей посібник з експлуатації, у якому наведено опис приладу й надано інструкції щодо його правильного та безпечного використання. Ці інструкції застосовуються до кількох типів або моделей приладів; тому в цьому документі можуть описуватися параметри або обладнання, які недоступні у вашій сушильній машині.
- Будь-які ремонтні та подібні роботи має виконувати спеціаліст. Непрофесійний ремонт може призвести до нещасного випадку або серйозної несправності.
- Після встановлення сушильна машина має простояти нерухомо протягом двох годин, перш ніж її буде підключено до електромережі.
- Встановлювати сушильну машину на пральню мають принаймні дві людини.
- Сушильну машину не можна підключати до електромережі за допомогою подовжувача.
- Не підключайте сушильну машину до електричної розетки, призначеної для електробритви або фена.

### УВАГА!

Щоб уникнути небезпеки в разі пошкодження шнура живлення, він підлягає заміні виробником, уповноваженого спеціаліста з обслуговування або іншим кваліфікованим спеціалістом.

### УВАГА!

Забороняється подавати живлення до цього приладу через зовнішній перемикач, наприклад таймер, або підключати прилад до мережі, яка регулярно вмикається й вимикається комунальною службою.

### • **Після завершення сушіння від'єднайте шнур живлення від розетки.**

Якщо у вас сушильна машина з трифазним підключенням, не виймайте штепсель із розетки.

- Під час сервісного обслуговування та заміни деталей прилад слід відключати від джерела живлення. Штепсель слід відключати таким чином, щоб оператор міг перевіряти, чи він залишається відключеним, з будь-якої точки, до якої він має доступ.
- У разі неправильного під'єднання пристрою, неналежного способу його використання або обслуговування неуповноваженою особою збитки за пошкодження пристрою несе користувач.
- Повітря всередині сушильної машини не має містити частинки пилу. У приміщенні, де встановлено сушильну машину, потрібно забезпечити належну вентиляцію, щоб запобігти зворотному витоку газів, що вивільнюються з газових приладів із відкритим вогнем (наприклад, камінів).
- Не випускайте повітря із сушильної машини через канали, призначені для побутових приладів або пристроїв, які використовують природний газ або інші види палива для своєї роботи (застосовується лише для витяжної сушильної машини).

## Правила техніки безпеки

- Чистьте сітчастий фільтр дверцят після кожного циклу сушіння.
- Не сушіть брудний одяг у сушильній машині.
- Перш ніж сушити в сушильній машині білизну, забруднену маслом, ацетоном, спиртом, нафтопродуктами, засобами для видалення плям, скипидаром, воском або засобами для видалення воску, потрібно випрати її в пральній машині, використовуючи гарячу воду та мийний засіб.
- Одяг, до складу якого входить латекс, гумові елементи, шапочки для купання та білизну чи покривала, що містять піногуму, не можна сушити в сушильній машині.
- Кондиціонери для білизни або подібні засоби мають використовуватися відповідно до вказівок виробника.
- Не використовуйте розчинники, абразивні очисники, спеціалізовані засоби для скла й універсальні очисні засоби.
- Не встановлюйте сушильну машину позаду розсувних дверей, дверей, що блокуються, або дверей, петлі яких розташовані навпроти петель сушильної машини. Установіть сушильну машину так, щоб двері завжди можна було вільно відчинити.
- Ніколи не блокуйте вентиляційні отвори.
- Не встановлюйте сушильну машину на килим із довгим ворсом, оскільки він може заважати циркуляції повітря.
- Повітря в приміщенні, де встановлено прилад, не має містити частинки пилу.
- Не допускайте скупчення волокон навколо машини.

### ПОЖЕЖОНЕБЕЗПЕЧНО!

Вийміть із кишень усі речі, як-от запальнички, сірники.

- Після встановлення зачекайте 24 години, перш ніж користуватися приладом. Якщо сушильну машину треба демонтувати для транспортування або обслуговування, її слід покласти на лівий бік, якщо дивитися на неї спереду, і догори дном (застосовується лише для сушильних машин із тепловим насосом).

- Прилад має не торкатися стіни або прилеглих меблів.
- Якщо сушильну машину підключено до системи відведення повітря, яка вже використовується для іншого приладу, потрібно встановити зворотний клапан. Зворотний витік у сушильну машину може пошкодити прилад, а зворотний клапан цьому запобігає (застосовується лише для витяжної сушильної машини).
- Поплавок вимкне машину, якщо заб'ється шланг для конденсату або виникне загроза переповнення контейнера для конденсату (застосовується тільки для конденсаторних сушильних машин і сушильних машин із тепловим насосом).
- Якщо ви хочете перемістити сушильну машину до неопалюваного приміщення або зберігати її там протягом зими, спочатку очистьте контейнер для конденсату (застосовується лише для сушильних машин із тепловим насосом).
- Максимальну кількість білизни для сушіння (у кг) зазначено на паспортній табличці.

## Безпека

-  **ПОЖЕЖОНЕБЕЗПЕЧНО!**

Використовуйте сушильну машину лише для сушіння білизни, випраної у воді. Не сушіть білизну, випрану або очищену за допомогою легкозаймистих мийних засобів або речовин (наприклад, бензину, трихлоретилену тощо), оскільки це може призвести до вибуху.

- Якщо ви очистили одяг за допомогою промислових очищувачів або хімічних речовин, не сушіть його в сушильній машині.
- Якщо відвідний шланг для повітря з'єднується з отвором у стіні, установіть вентиляційну решітку, щоб запобігти потраплянню холодного повітря ззовні (стосується лише витяжних сушильних машин).
- Відвідний шланг для повітря не можна підключати до активного димоходу, який використовується для виведення диму або газів, шахти, призначеної для вентиляції приміщень з


## Правила техніки безпеки

обладнанням для спалювання пального, або димоходу, який використовується третіми особами. Якщо дим або відпрацьовані гази повертаються в приміщення, де встановлено сушильну машину, існує небезпека отруєння (це стосується лише витяжних сушильних машин).

- Сушильну машину обладнано системою автоматичного вимкнення в разі перегрівання. Система негайно вимикає нагрівач, якщо температура занадто висока (стосується лише витяжних і конденсаторних сушильних машин).
- Система автоматичного вимкнення нагрівача може спрацювати, якщо сітчастий фільтр засмічено. Див. розділ «ОЧИЩЕННЯ Й ТЕХНІЧНЕ ОБСЛУГОВУВАННЯ» (стосується лише витяжних і конденсаторних сушильних машин).

-  **ГАРЯЧА ПОВЕРХНЯ!**

**ПОПЕРЕДЖЕННЯ! Під час роботи сушильної машини її задня панель може сильно нагріватися. Зачекайте, поки машина повністю охолоне, перш ніж торкатися задньої панелі. (Дотримуйтесь інструкцій, наведених у розділі «ВСТАНОВЛЕННЯ ТА ПІДКЛЮЧЕННЯ».)**

-  **ГАРЯЧА ПОВЕРХНЯ!**

Ніколи не зупиняйте цикл сушіння й не відчиняйте дверцята до завершення програми. Якщо з певної причини вам доведеться це зробити, обережно виймайте білизну з барабана, оскільки вона може бути досі гарячою й обпекти вас.

Швидко витягніть білизну з барабана й розправте її, щоб вона якнайшвидше охолола.

### Безпека дітей

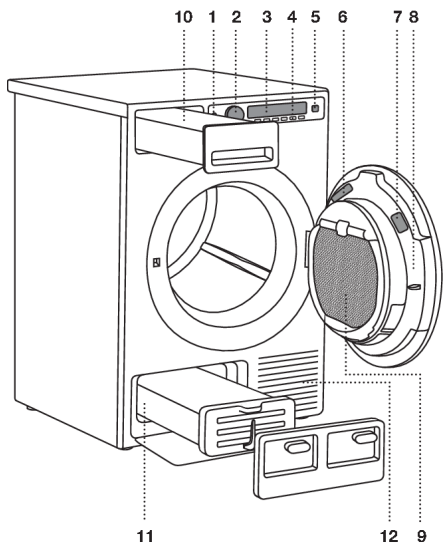
- Не дозволяйте дітям грати із сушильною машиною.
- Не дозволяйте дітям або домашнім тваринам залазити в барабан приладу.



- Перш ніж закрити дверцята сушильної машини й запустити програму, переконайтеся, що в барабані немає нічого, окрім білизни (наприклад, якщо дитина залізла в барабан машини й зачинила дверцята зсередини).
- **Активуйте блокування від дітей.** Див. розділ НАЛАШТУВАННЯ (Settings)
- **Не підпускайте до сушильної машини дітей віком до трьох років без постійного нагляду.**
- Сушильну машину виготовлено відповідно до всіх застосовних стандартів безпеки. Цей прилад можна використовувати дітям від 8 років і старше, а також особам з обмеженими фізичними, сенсорними або розумовими здібностями чи з нестачею досвіду та знань, якщо вони перебувають під наглядом або отримали відповідні вказівки щодо безпечного використання приладу й усвідомлюють пов'язану з цим небезпеку. Не дозволяйте дітям грати з приладом. Не доручайте дітям чищення або обслуговування приладу без належного нагляду.

**ЗБЕРЕЖІТЬ ЦЕЙ ПОСІБНИК ДЛЯ ВИКОРИСТАННЯ В МАЙБУТНЬОМУ.**

# Опис сушильної машини



1. Кнопка живлення («УВИМК./ВИМК.»)
2. Перемикач програм
3. Дисплей
4. Кнопки вибору програм
5. Кнопка («Старт/Пауза»)
6. Паспортна табличка з інформацією про сушильну машину (на внутрішній стороні дверцят сушильної машини)
7. Коди QR і AUID (на внутрішньому боці дверцят сушильної машини)
8. Дверцята сушильної машини
9. Сітчастий фільтр дверцят
10. Резервуар для конденсату (залежить від моделі)
11. Конденсатор
12. Вентиляційний отвір

# Перед першим використанням приладу

## Пакування

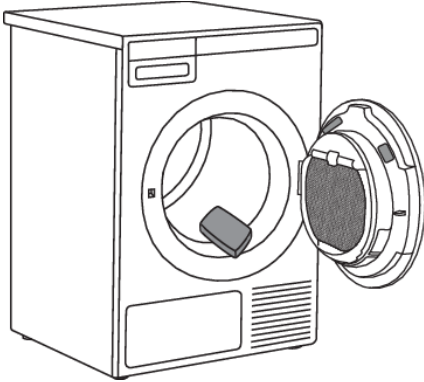
Зніміть пакування.

Сортуйте відходи відповідно до місцевих норм (див. розділ «Утилізація»).

## Чищення

Від'єднайте прилад від електромережі та відкрийте дверцята. Перед першим використанням сушильної машини очистьте її барабан за допомогою м'якої бавовняної тканини та води.

Якщо у вас сушильна машина з трифазним підключенням, вимкніть перемикач розетки живлення.



## 💡 ІНФОРМАЦІЯ!

Якщо дверцята відкриті, жодна програма не запуститься.

## Вибір мови

Підключивши й увімкнувши сушильну машину (див. розділ «Установка й підключення») уперше, виберіть потрібну мову.

Інформацію про подальший процес сушіння див. у розділі «ПОКРОКОВИЙ ПРОЦЕС СУШІННЯ».

## 💡 ІНФОРМАЦІЯ!

Якщо ви запускаєте сушильну машину вперше або вона дуже довго не працювала, можна почути легкий стук. Це нормальне явище. Стук зникне за кілька циклів сушіння.

# Установлення й підключення

## Розміщення сушильної машини

Прилад можна встановити окремо або на пральну машину.

### ІНФОРМАЦІЯ!

Встановлювати сушильну машину на пральну мають принаймні дві людини.

Сушильна машина виділяє тепло, тож не розміщуйте її в дуже маленькому приміщенні, оскільки в такому разі час сушіння може збільшитися через обмежену кількість доступного навколишнього повітря.

### ІНФОРМАЦІЯ!

Не розміщуйте сушильний апарат у приміщенні, де температура може бути нижчою за 0 °С, оскільки він може функціонувати неналежним чином. Крім того, низька температура може пошкодити компоненти пристрою.

Щоб забезпечити оптимальну роботу сушильної машини, її потрібно встановити в добре провітрюваному приміщенні, температура в якому має становити 15–25 °С.

### УВАГА!

Не встановлюйте сушильну машину позаду розсувних дверей, дверей, що блокуються, або дверей, петлі яких розташовані навпроти петель сушильної машини. Установіть сушильну машину так, щоб двері завжди можна було вільно відчинити.

### ІНФОРМАЦІЯ!

Ніколи не блокуйте вентиляційні отвори.

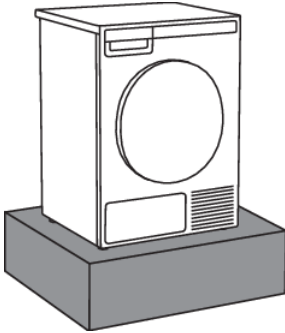
### УВАГА!

Не встановлюйте сушильну машину на килим із довгим ворсом, оскільки він може заважати циркуляції повітря.

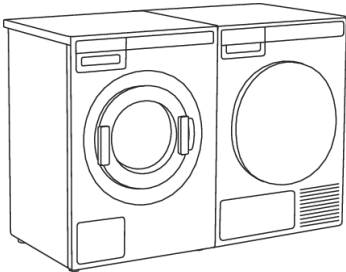
# Установлення й підключення

## ⚡ ІНФОРМАЦІЯ!

Якщо прилад встановлено на підвищенні або іншій подібній основі, його слід закріпити, щоб уникнути падіння приладу. Для цього наявне оригінальне обладнання ASKO й інструкція з кріплення.

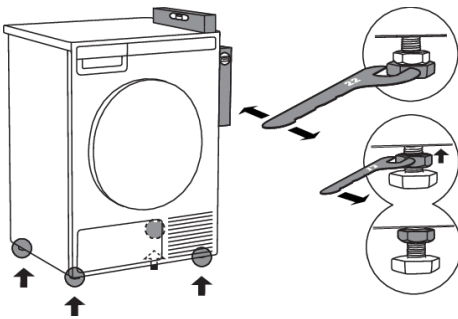


## Окремо встановлена машина



Сушильну машину можна розмістити поруч із пральною машиною.

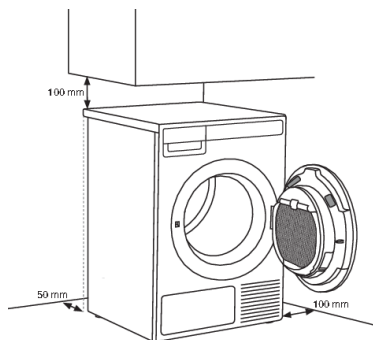
Якщо тертя між ніжками приладу й підлогою є недостатнім, він може рухатися під час роботи. Щоб уникнути ковзання, поставте прилад на нековзаючий килимок або встановіть на його передні ніжки вакуумні насадки з комплекту постачання.



Розмістіть сушильну машину так, щоб вона була стійкою. За допомогою спиртового рівня вирівняйте сушильну машину в поздовжньому та поперечному напрямках, повертаючи регульовані ніжки гайковим ключем № 22 (макс. 15 мм). Потім міцно затягніть контргайки (затискні гайки), закручуючи їх у бік нижньої частини приладу за допомогою гайкового ключа № 17 ↑.

## Установлення й підключення

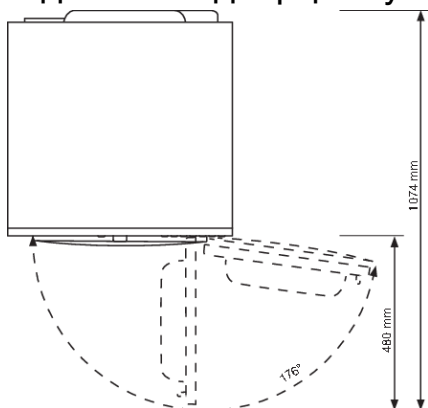
### Відстань навколо сушильної машини для її оптимальної роботи



#### 💡 ІНФОРМАЦІЯ!

Сушильну машину не можна притискати до стіни або прилеглих меблів. Щоб отримати якнайкращий результат, під час встановлення пристрою витримуйте відстань від стіни, указану на рис..

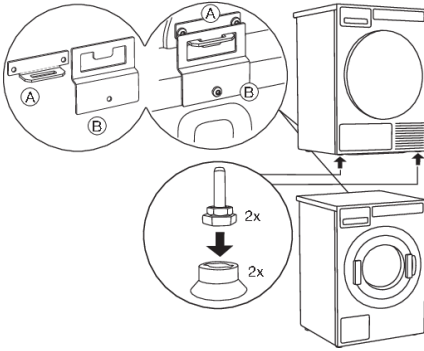
### Відчинення дверцят сушильної машини (вигляд згори)



### Розміщення на пральній машині

Щоб закріпити сушильну машину на пральній, використовуйте додаткові вакуумні ніжки та фіксатор (А+В), що поставляються в картонній коробці в сушильному барабані. Упор для попередження качання (деталь В) спроектовано для пральних машин ASKO, і встановити його на пристрої інших виробників може бути складно або неможливо. Якщо розміри пральної та сушильної машин не збігаються або якщо ви встановили приховане додаткове кріплення між двома приладами, у сервісному центрі можна отримати кріпильні пластини (як допоміжні насадки) (... призначено для пристроїв НН (Hidden Helpers) та TD75, установлених на машини WM80 і WM85; інші комбінації обладнання не передбачено).

# Установлення й підключення



Усі пральні машини ASKO витримують вагу сушильного апарата.

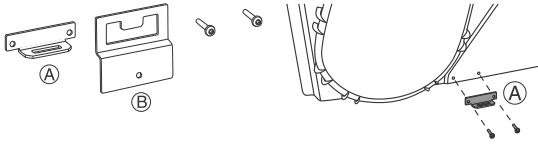
## 💡 ІНФОРМАЦІЯ!

Пральна машина, на яку потрібно встановити сушильну машину, має витримувати вагу сушильної машини (див. паспортну табличку або технічні характеристики пральної машини).

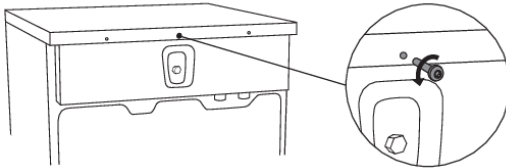
# Установлення й підключення

## Як розмістити сушильну машину на пральній (ASKO):

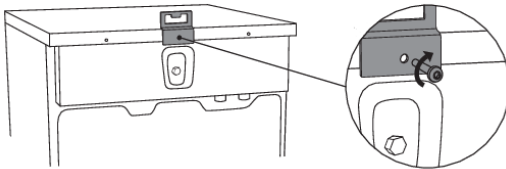
У сушильному барабані є картонна коробка з вакуумними ніжками й фіксатором.



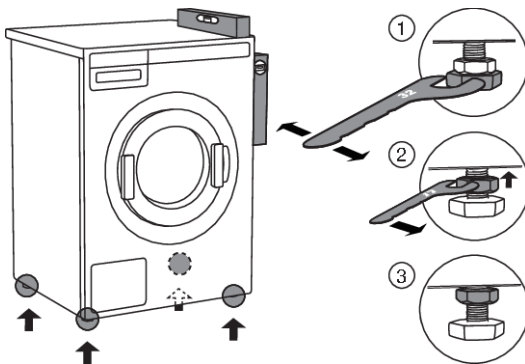
**1**  
Фіксатор складається з двох металевих частин (A + B).  
Використовуйте два гвинти, щоб прикріпити частину A до задньої панелі сушильної машини.



**2**  
Викрутіть гвинт із задньої панелі пральної машини.



**3**  
допомогою гвинта прикріпіть фіксатор (частина B) до задньої панелі пральної машини.



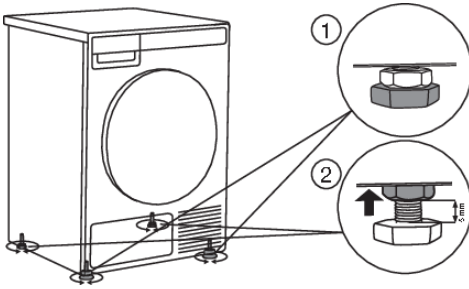
**4**  
Вирівняйте пральну машину, щоб вона була стійкою.

1. Вирівняйте сушильну машину в поздовжньому та поперечному напрямках, повертаючи регульовані ніжки. Використовуйте гайковий ключ № 32. Ніжки дають змогу відрегулювати рівень на +/- 1 см.
2. Після регулювання висоти ніжок міцно затягніть контргайки (зажимні гайки) за допомогою гайкового ключа № 17, повернувши їх до нижньої частини пральної машини ↑.
3. Затягніть контргайки (зажимні гайки).




# Установлення й підключення

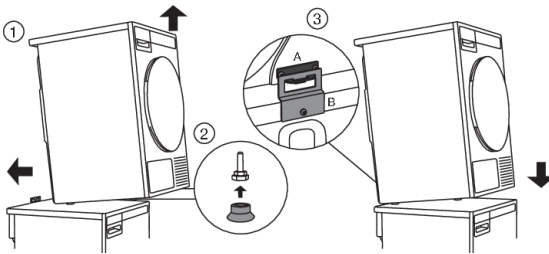
Продовження таблиці з попередньої сторінки



**5**

Відрегулюйте ніжки сушильної машини:

1. Пересуньте дві передні ніжки всередину до упору.
2. Викрутіть задні ніжки на 3,5 оберти або 5 мм. Після цього затягніть контргайки в напрямку .



**6**

Розмістіть сушильну машину на пральній:

1. Підніміть передню частину сушильної машини на висоту 5–10 см.
2. Прикріпіть вакуумні ніжки на передні ніжки приладу.
3. Простовхніть сушильну машину у фіксатор (так, щоб частину B було вставлено в частину A) і відпустіть (Див. рисунок на попередній сторінці.)

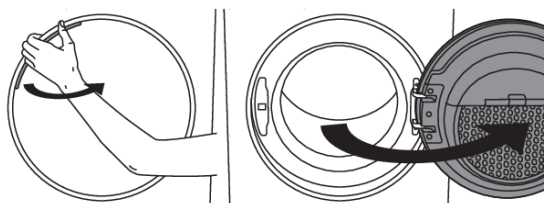
## ІНФОРМАЦІЯ!

Переконайтеся, що фіксатор «заблоковано».

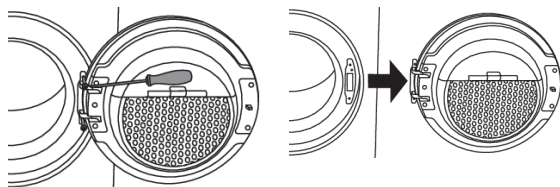
# Установлення й підключення

## Зміна напрямку відкривання дверцят

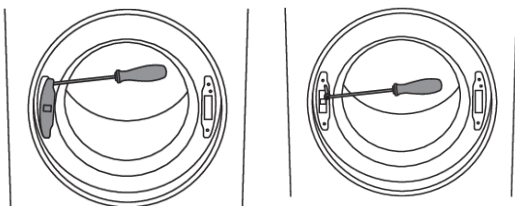
Щоб змінити напрямок відкривання дверцят, виконайте вказані нижче дії:



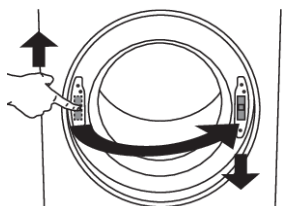
**1**  
Відчиніть дверцята повністю.



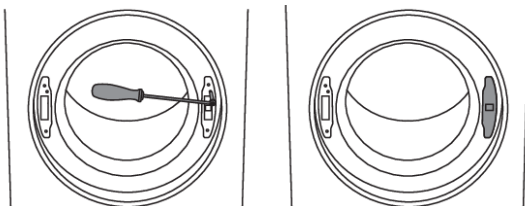
**2**  
Викрутіть гвинти й зніміть дверцята.



**3**  
За допомогою викрутки зніміть кришку замка дверцят і викрутіть гвинт на замку дверцят.



**4**  
Потягніть замок дверцят догори та зніміть його. Перемістіть його в іншу сторону й потягніть донизу.



**5**  
Затягніть гвинт на замку дверцят. Замініть кришку замка дверцят.

# Установлення й підключення

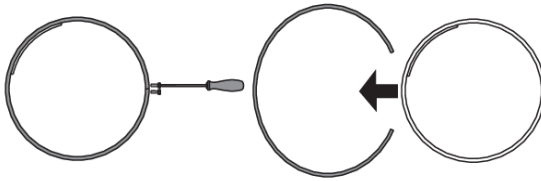


6

Зніміть петлі дверцят (ліворуч) і фіксатор дверцят (праворуч), поміняйте їх місцями та замініть гвинти (петлі помістіть праворуч, а фіксатор — ліворуч).

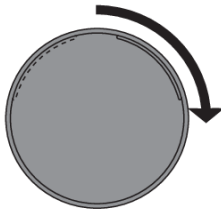
## 💡 ІНФОРМАЦІЯ!

Використовуйте викрутку, щоб зняти пластикову частину було простіше.



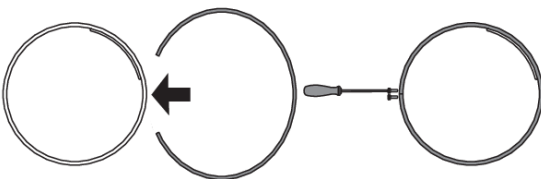
7

Викрутіть кільце дверцят і тимчасово зніміть



8

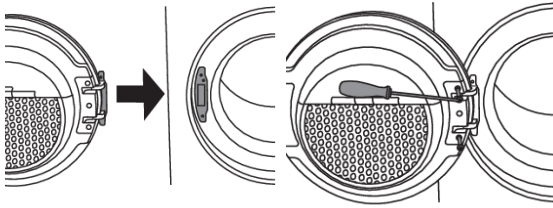
Поверніть кришку дверцят на 90°, щоб символ, який указує на відчинення дверцят, опинився на іншому боці.



9

Поверніть кільце дверцят на 180°, установіть його на дверцята й зафіксуйте гвинтами.

# Установлення й підключення



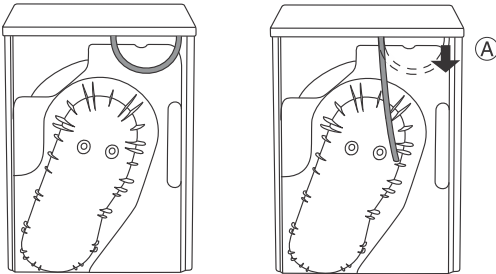
10

Установіть дверцята спереду та пригвинтіть їх.

## Відведення конденсату

Волога від білизни виводиться в конденсатор і накопичується в резервуарі для конденсату. Резервуар для конденсату потрібно регулярно спорожнювати (див. розділ «Чищення й обслуговування»).

Щоб спростити використання та уникнути протікання й переривання циклу сушіння через заповнений резервуар для конденсату, спрямуйте шланг для відведення конденсату, розташований на задній панелі приладу, безпосередньо в стік (див. розділ «Параметри системи/Конденсат»).

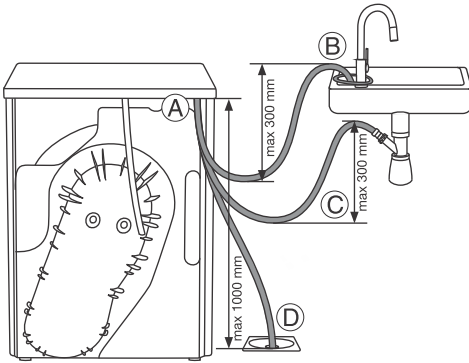


1

Витягніть маленьку коротку трубку з насадки (A).

# Установлення й підключення

Продовження таблиці з попередньої сторінки



## 2

Підключіть зливний шланг, що поставляється в комплекті, до тієї ж насадки (А).

Вставте зливний шланг для конденсату в стік. Прикріпіть шланг до крана (В), щоб він не вислизнув під час використання.

Зливний шланг також можна вставити в сифон раковини (С) або безпосередньо в підлоговий стік (D).

Потім вода виводиться безпосередньо в умивальник, сифон або стічний отвір у підлозі.

## 💡 ІНФОРМАЦІЯ!

Не витягуйте зливний шланг і переконайтеся, що він перебуває під тиском, не затиснутий або зігнутий.

## ⚠ УВАГА!

Якщо шланг для відведення конденсату вставлено в каналізаційний стік, сифон або раковину, переконайтеся, що він надійно закріплений. Це допоможе уникнути проливання води, що може призвести до пошкоджень.

## ⚠ УВАГА!

Використовуйте тільки ті шланги, які було поставлено разом з основним обладнанням.

## ⚠ УВАГА!

Якщо сушильну машину підключено до системи відведення повітря, яка вже використовується для іншого приладу, потрібно встановити зворотний клапан. Зворотний потік може пошкодити сушильну машину, а зворотний клапан перешкоджає такому потоку.

# Установлення й підключення

## Підключення до електромережі



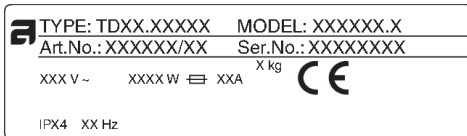
### НЕБЕЗПЕКА УРАЖЕННЯ ЕЛЕКТРИЧНИМ СТРУМОМ!

Після встановлення сушильна машина має простояти нерухомо протягом двох годин, перш ніж її буде підключено до електромережі.

Підключіть машину до заземленої розетки. Після встановлення потрібно забезпечити вільний доступ до розетки в стіні. Вона має бути обладнана контактом заземлення (відповідно до чинних норм).

Якщо у вас сушильна машина з трифазним підключенням, його має виконувати кваліфікований і вповноважений спеціаліст.

## Підключення після доставки



Інформацію про вашу сушильну машину зазначено на паспортній табличці (з типом).

Використовуйте вимикач диференційного струмового захисту типу А.



### УВАГА!

Сушильну машину не можна підключати до електромережі за допомогою подовжувача.



### ІНФОРМАЦІЯ!

Не підключайте сушильну машину до електричної розетки, призначеної для електробритви або фена.



### ІНФОРМАЦІЯ!

Ремонт і обслуговування, що пов'язані з безпекою або роботою машини, має виконувати кваліфікований спеціаліст.

## Використання монетного терміналу

(Лише в деяких моделях)

Машина готова для використання монетного терміналу.

Докладна інформація для власника/дистриб'ютора наведена в посібнику з обслуговування.

Такий монтаж має виконувати кваліфікований спеціаліст.

Монетний термінал має забезпечувати коротке замикання двох сигнальних ліній на період до 10 хвилин.

Це дасть користувачу змогу завантажувати прилад, вибрати програму та запуснути її після вставлення монет.

## Установлення й підключення

Якщо запустити машину за допомогою головного вимикача (натиснувши кнопку «Старт»), на дисплеї відобразиться повідомлення «Оплатіть, щоб продовжити».

# Поради перед сушінням

Цей розділ містить кілька порад про те, як підготувати білизну до сушіння.

## Сортування білизни

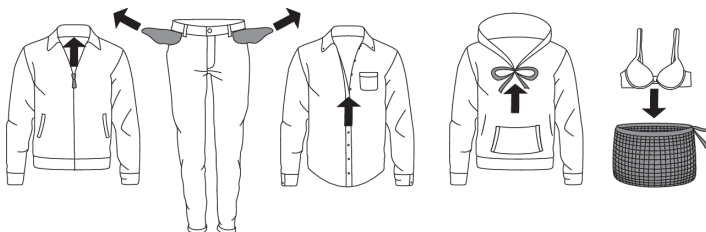
Відсортуйте білизну за:

- типом;
- міцністю тканини.

Перш ніж сушити білизну, переконайтеся, що вона виготовлена з однакового матеріалу.

## Одяг

1. Защіпніть гудзики, блискавки й застібки-«липучки», щоб вони не пошкодили тканину.
2. Виверніть кишені.
3. Помістіть делікатний одяг у спеціальний мішок для прання.  
(Спеціальний мішок для прання можна придбати окремо в універсальних магазинах.)



## ☼ ІНФОРМАЦІЯ!

Білизну слід сушити в сушильній машині за швидкості 1000 об/хв. Вищі швидкості віджиму заощаджують електроенергію та зменшують тривалість сушіння.

## ☼ ІНФОРМАЦІЯ!

Якщо потрібно висушити лише одну велику річ, рекомендуємо сушити її окремо від менших випраних речей.

## Символи на етикетках білизни









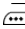
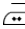








Перегляньте символи на етикетках білизни.

Умовні позначення на етикетках одягу:

☼ Прання	
Звичайне	Делікатне
☼ 90	Макс. температура прання 90 °C ☼
☼ 60	Макс. температура прання 60 °C ☼
☼ 40	Макс. температура прання 40 °C ☼
☼ 30	Макс. температура прання 30 °C ☼



Продовження таблиці з попередньої сторінки

	Тільки ручне прання
	Прання заборонено
<b>△ Відбілювання</b>	
	Відбілювання в холодній воді
	Відбілювання заборонено
<b>○ Сухе чищення</b>	
	Сухе чищення будь-якими розчинниками
	Перхлоретилен, R11, R113, нафта
	Сухе чищення в керосині, чистому спирті та R113
	Сухе чищення заборонено
<b>☐ Прасування</b>	
	Макс. температура гарячого прасування 200 °C
	Макс. температура гарячого прасування 150 °C
	Макс. температура гарячого прасування 110 °C
	Прасування заборонено
<b>☐ Природне сушіння</b>	
	Сушіння на пласкій поверхні
	Сушіння без попереднього віджиму
	Сушіння на мотузці для білизни або вішаку
<b>○ Машинне сушіння</b>	
	Сушіння при високій температурі
	Сушіння при низькій температурі
	Сушіння в сушильному барабані заборонено

**Матеріали (тканини), придатні для сушіння в сушильній машині**




Матеріал придатний для сушіння в сушильній машині. Одяг, який висушено в сушильній машині, м'якший і легший, ніж речі, висушені на повітрі.

# Поради перед сушінням

## ІНФОРМАЦІЯ!

Сушильна машина не викликає значного зносу тканини. Ворс, зібраний у фільтр збору ворсу, складається з пилу та частинок тканини, що накопичуються під час використання білизни.

### **Матеріали (тканини), непридатні для сушіння в сушильній машині**

 Цей символ означає, що матеріал не підходить для сушіння в сушильній машині.

### **Указані нижче типи білизни не можна сушити в сушильній машині:**

- одяг, почищений або висушений за допомогою хімічних засобів удома,
- речі з елементами з пінопласту;
- одяг зі скляними волокнами.

# Покроковий процес сушіння

## КРОК 1. Відсортуйте білизну

Перегляньте розділ «Поради перед сушінням»

### 💡 ІНФОРМАЦІЯ!

Спорожніть кишені. Монети, цвяхи й подібні предмети можуть пошкодити машину та тканини.

## КРОК 2. Увімкніть головний вимикач



### Увімкнення

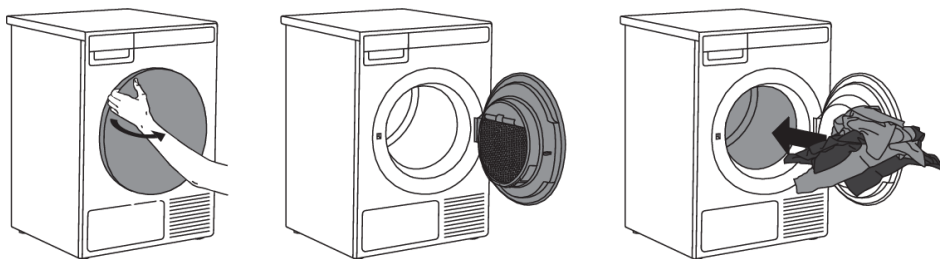
Натисніть кнопку увімкнення/вимкнення .

### Вимкнення

Натисніть кнопку увімкнення/вимкнення .

## КРОК 3. Відкрийте дверцята сушильної машини та покладіть у неї білизну

Відкрийте дверцята сушильної машини.



Покладіть білизну в порожній барабан сушильної машини. Переконайтеся, що серед білизни немає інших предметів, як-от кульки для прання.

Вони можуть розплавитися й пошкодити сушильну машину або білизну.

Не перенавантажуйте барабан! (Перегляньте таблицю програм і дізнайтеся номінальне навантаження, вказане в паспортній таблиці.)

Якщо сушильний барабан перевантажений, білизна матиме складки й нерівномірно висушиться.

## КРОК 4. Виберіть програму сушіння

Виберіть програму, повернувши перемикач програм у будь-якому напрямку. Щоб підтвердити вибір програми, натисніть клавішу під програмою.

# Покроковий процес сушіння



Виберіть програму на основі типу й залишкової вологи білизни, яку потрібно висушити.

Очікувану тривалість програми вказано на дисплеї.





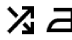





Виберіть одну з наведених нижче програм.

(власник або дистриб'ютор може змінювати параметри й назву програми)

	Програма (програма за замовчуванням)	Час хг*	Опис
+	AUTO EXTRA (автоматичне інтенсивне сушіння), Нормальна температура	7	Програма призначена для сушіння звичайної бавовняної білизни. Після завершення вона буде повністю сухою й готовою до складання в шафу.
+	AUTO EXTRA (автоматичне інтенсивне сушіння), Низька темп	7	Програма призначена для сушіння бавовняної білизни. Після завершення вона буде повністю сухою й готовою до складання в шафу.
A	AUTO DRY (автоматичне сушіння), Нормальна температура	7	Програма призначена для сушіння звичайної бавовняної білизни. Після завершення вона буде повністю сухою й готовою до складання в шафу.
A	AUTO DRY (автоматичне сушіння), Низька темп	7	Програма призначена для сушіння бавовняної білизни. Після завершення вона буде повністю сухою й готовою до складання в шафу.
⚙	AUTO NORMAL (автоматичне звичайне сушіння), Нормальна температура	7	Програма призначена для сушіння звичайної бавовняної білизни приблизно однакової товщини. Після завершення вона буде сухою.
⚙	AUTO NORMAL (автоматичне звичайне сушіння), Низька темп	7	Програма призначена для сушіння бавовняної білизни приблизно однакової товщини. Після завершення вона буде сухою.
☑	AUTO HAND IRON (автоматичне прасування вручну), Нормальна температура	7	Програма призначена для сушіння бавовняної білизни. Після сушіння потрібне прасування вручну.

# Покроковий процес сушіння

Продовження таблиці з попередньої сторінки

	Програма (програма за замовчуванням)	Мак кг*	Опис
	AUTO HAND IRON (автоматичне прасування вручну), Низька темп	7	Програма призначена для сушіння делікатної бавовняної білизни. Після сушіння потрібне прасування вручну.
	AUTO MACHINE IRON (автоматичне прасування за допомогою машини), Нормальна температура	7	Програма призначена для сушіння бавовняної білизни. Після сушіння потрібне прасування за допомогою машини.
	AUTO MACHINE IRON (автоматичне прасування за допомогою машини), Низька темп	7	Програма призначена для сушіння делікатної бавовняної білизни. Після сушіння потрібне прасування за допомогою машини.
	MIX DRY (комбіноване сушіння)	3,5	Програма призначена для синтетичного або змішаного трикотажу, як-от універсальний спортивний одяг. Після сушіння прасування не потрібне.
	MIX IRON (комбіноване прасування)	3,5	Програма призначена для синтетичного або змішаного трикотажу. Після сушіння потрібне прасування.
	ТРИВАЛІСТЬ 80 хв	4	Цикл припиниться після закінчення встановленого часу. Програма за часом підходить для невеликих завантажень.
	ТРИВАЛІСТЬ 60 хв	4	Цикл припиниться після закінчення встановленого часу. Програма за часом підходить для невеликих завантажень.
	ТРИВАЛІСТЬ 40 хв	4	Цикл припиниться після закінчення встановленого часу. Програма за часом підходить для невеликих завантажень.
	ТРИВАЛІСТЬ 20 хв	4	Цикл припиниться після закінчення встановленого часу. Програма за часом підходить для невеликих завантажень.
	ПРОВІТРЮВАННЯ 60 хв	2	Програма призначена для освіження або пом'якшення одягу.

\* Макс. вага сухих речей в кг

## ІНФОРМАЦІЯ!

Якщо білизну не висušено до потрібного ступеня сушіння, використовуйте доречнішу програму.

# Покроковий процес сушіння

## **КРОК 5. Вибір налаштувань програми**

За допомогою налаштувань програми сушіння можна регулювати відповідно до своїх потреб. Див. розділ НАЛАШТУВАННЯ

**Змінювати налаштування дозволяється тільки власнику приладу або дистриб'ютору!**

У вибраній програмі певні налаштування можуть бути недоступні.

## **Відкладений запуск (Delay Start)**

У підменю вибраної програми можна встановити затримку запуску, якщо потрібно, щоб програма сушіння запустилася через певний проміжок часу (1–100 годин після натискання клавіші «**Старт** / Пауза»). Відобразиться приблизний час до кінця сушіння.

За допомогою перемикача програм установіть значення від 1 до 100 годин з інтервалом 1 година.

Підтвердьте налаштування, натиснувши кнопку під вибраною тривалістю.

Натисніть кнопку «**Старт**», щоб розпочати. Коли зворотний відлік часу досягне нуля, виконання вибраної програми сушіння розпочнеться автоматично.

Щоб скасувати затримку запуску, натисніть кнопку «Скасувати».

Після цього натисніть кнопку «Старт», щоб запустити програму.

Під час зворотного відліку до відкладеного запуску дисплей вимкнеться через 5 хвилин.

Скористайтеся перемикачем програм або натисніть будь-яку кнопку, щоб знову його увімкнути. Відобразиться зворотний відлік до запуску циклу сушіння.

Дисплей увімкнеться за 1 хвилину до запуску циклу сушіння.

Після завершення зворотного відліку на дисплеї відобразиться тривалість сушіння.

## КРОК 6. Зачиніть дверцята й розпочніть процес сушіння

Зачиніть дверцята сушильної машини та натисніть кнопку «Старт/Пауза».



▶ Кнопка «Старт» (коротке натискання — старт/відновлення)

|| Кнопка «Пауза» (коротке натискання — тимчасово призупинено)

Кнопка «Стоп» (натискання й утримання протягом 3 секунд — зупинення або скасування)

## Час до завершення

Залежно від обраної програми й завантаження, очікуваний час сушіння відобразатиметься в годинах і хвилинах.

Фактичний час сушіння залежатиме від обраної програми, завантаження, типу білизни, швидкості віджиму тощо.

Фактичний час сушіння може бути довшим або коротшим за початковий, що відображається на дисплеї.

## Призупинення, зупинення або змінення програми

Щоб призупинити програму, натисніть і зразу відпустіть кнопку «Старт/Пауза».

Щоб відновити програму, знову натисніть кнопку «Старт/Пауза».

Програму сушіння також можна призупинити, відчинивши дверцята сушильної машини.

Щоб відновити виконання програми, зачиніть дверцята й натисніть кнопку «Старт/Пауза».

Щоб зупинити й скасувати виконання програми сушіння, натисніть кнопку «Старт/Пауза» й утримуйте її протягом 3 секунд.

Виконання вибраної програми буде зупинено й розпочнеться стадія охолодження. Час охолодження залежить від вибраної програми.

Тільки після завершення процесу охолодження можна використовувати перемикач програм, щоб вибрати нову програму, і натискати кнопку «Старт/Пауза».

### ⚠ УВАГА!

Останній цикл сушіння включає етап охолодження, коли нагрівач не працює. Завдяки цьому в кінці програми температура білизни стає прийнятною для безпечного виймання без ризику торкнутися гарячої тканини.

Програму сушіння можна призупинити за допомогою кнопки «УВІМК./ВИМК.».

Сушильна машина вимкнеться.

# Покроковий процес сушіння

## КРОК 7. Завершення програми

Після завершення програми сушіння на дисплеї з'явиться повідомлення про те, що сушіння виконано.

Якщо вибрано функцію «Проти зминання», сушильна машина продовжить роботу після завершення циклу сушіння.

Відчиніть дверцята й витягніть білизну із сушильної машини.

Очистьте сітчастий фільтр дверцят (див. розділ «Чищення й обслуговування»).

Переконайтеся, що барабан порожній і зачиніть дверцята.

За 5 хвилин після закінчення програми або останньої активації дисплей вимкнеться й перейде в режим очікування для заощадження електроенергії.

Якщо натиснути кнопку «УВИМК./ВИМК.» або відчинити дверцята сушильної машини, дисплей знову засвітиться.

### ІНФОРМАЦІЯ!

Після кожного циклу сушіння чистьте сітчастий фільтр дверцят і спорожнюйте резервуар для конденсату. Див. розділ «Чищення й обслуговування».

### ГАРЯЧА ПОВЕРХНЯ!

Система автоматичного вимкнення при перегріванні може активуватися, якщо сітчастий фільтр засмічено. Очистьте фільтр, дочекайтеся, поки машина охолоне, і спробуйте знову запустити її. Якщо вона не вмикається, зверніться до спеціаліста з обслуговування.

### УВАГА!


Після завершення сушіння від'єднайте шнур живлення від розетки.

Якщо у вас сушильна машина з трифазним підключенням, не виймайте штепсель із розетки.



**Змінювати налаштування дозволяється тільки власнику приладу або дистриб'ютору!**

(власник/дистриб'ютор має ознайомитися з посібником з обслуговування)

На дисплеї	Налаштування	Опис
<b>Очищення фільтра</b>	Увімкнення та Вимкнення	
<b>Чищення фільтра дверцят</b>	1 --> 10	
<b>Очищення конденсатора</b>	10 --> 100	(крок 10)
<b>Конденсат (Condensed water)</b>	Злив/Резервуар	
<b>Система оплати</b>	Увімкнення та Вимкнення	
<b>Увімкнення нагрівача 2</b>	Увімкнення та Вимкнення	
<b>Змінити програму</b>	Для кожної програми (у деяких програмах не можна встановлювати певні налаштування)	Можна створити й налаштувати власну програму, змінюючи налаштування. Програми можна перейменувати.
• Додаткове сушіння	0 --> 3	
• Запобігання зминанню	Увімкнення, (1h --> 4h)	
• Зберегти програму	Перезаписати поточну або зберегти як нову	
<b>Час</b>		
• Тривалість програми 80 хв	20 --> 240 хв	
• Тривалість програми 60 хв	20 --> 240 хв	
• Тривалість програми 40 хв	20 --> 240 хв	
• Тривалість програми 20 хв	20 --> 240 хв	
• Зберегти програму	Перезаписати поточну або зберегти як нову	
<b>Блокування від дітей</b>	Увімкнення та Вимкнення	
<b>Програми</b>		Вибрана програма відобразиться на дисплеї
<b>Мова</b>	Виберіть мову — натисніть кнопку під прапором	• Виберіть мову: поверніть перемикач програм

# Налаштування

Продовження таблиці з попередньої сторінки

На дисплеї	Налаштування	Опис
		<ul style="list-style-type: none"><li>Підтвердьте мову, натиснувши кнопку під прапором країни</li></ul>
<b>Тимчасовий вибір мови</b>	Увімкнення та Вимкнення	(від 0 до 5) Можна вибрати до 5 мов, які будуть доступні в головному меню.
<b>Налаштування звуку</b>	0 --> 5	
<b>Налаштування дисплея:</b>		
<ul style="list-style-type: none"><li>Яскравість</li></ul>	1 --> 5	
<ul style="list-style-type: none"><li>Відображення логотипа</li></ul>	Увімкнення та Вимкнення	
<b>Режим очікування</b>	Звичайний /Без очікування	
<b>Докладний перегляд</b>	Увімкнення та Вимкнення	
<b>Режим демонстрації</b>	Увімкнення та Вимкнення	
<b>Відкладений запуск</b>	Увімкнення та Вимкнення	1 год --> 100 год
<b>Режим часу/пиктограм</b>	Час/пиктограма	
<b>Ідентифікатор приладу</b>	0 --> xxx	
<b>Налаштування Wi-Fi</b>		Якщо ввімкнути модуль Wi-Fi, зросте споживання енергії в режимі очікування.

## ШУМ

(залежать від моделі)

## ІНФОРМАЦІЯ!

На початку або в процесі сушіння робота компресора й помпи може супроводжуватися шумом. Утім, це не впливає на роботу апарата.

**Гудіння:** звук роботи компресора. Гучність залежить від програми та стадії сушіння.

**Дзижчання:** періодичне провітрювання компресора.

**Звук накачування:** помпа накачує конденсат у спеціальний резервуар.

**Клацання:** звук автоматичного очищення теплообмінника (компресора).

**Дзюрчання води:** може з'явитися під час автоматичного очищення.

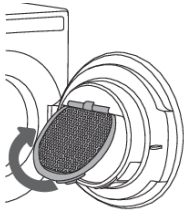
**Гуркотіння:** може бути чути під час сушіння, якщо завантажені вироби мають тверді елементи (гудзики, застібки-блискавки тощо).

## 💡 ІНФОРМАЦІЯ!

Перед чищенням обов'язково вимкніть прилад і від'єднайте його від електромережі (витягніть шнур живлення з розетки).

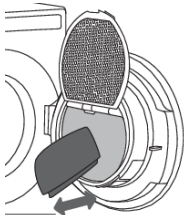
### Чищення сітчастого фільтра дверцят

Перед чищенням обов'язково вимкніть прилад і від'єднайте його від електромережі (витягніть шнур живлення з розетки).



1

Підніміть кришку сітчастого фільтра.



2

Проведіть рукою або ганчіркою по сітчастому фільтру, щоб видалити шар волокон і ниток.

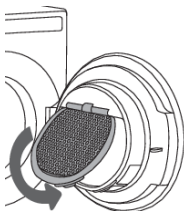
### ПРИМІТКА!

Сітчастий фільтр дверцят може відчуватися хитким під час чищення або видалення волокон і ниток. Це нормально, тому що сітчастий фільтр має велику площу та всередині сушильної машини розвивається висока робоча температура.



3

Якщо необхідно, почистьте також корпус фільтра й ущільнювач дверцят.

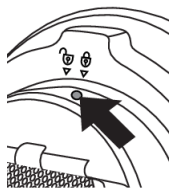


4

Закрийте кришку сітчастого фільтра.

# Чищення й обслуговування

Продовження таблиці з попередньої сторінки



5

Якщо потрібно очистити сітчастий фільтр ззаду, викрутіть гвинт і поверніть фільтр у розблоковане положення. Витягніть увесь фільтрувальний блок, ретельно його очистьте й установіть на місце. Поверніть фільтр у заблоковане положення й затягніть гвинт.

## 💡 ІНФОРМАЦІЯ!

Будьте обережні, щоб не прищемити пальці кришкою фільтра.

## 💡 ІНФОРМАЦІЯ!

Чистьте сітчастий фільтр дверцят після кожного циклу сушіння.

## 💡 ІНФОРМАЦІЯ!

Ніколи не використовуйте сушильну машину без сітчастого фільтра дверцят або з пошкодженим фільтром.

## Випорожнення резервуара для конденсату

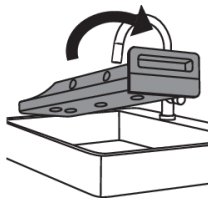
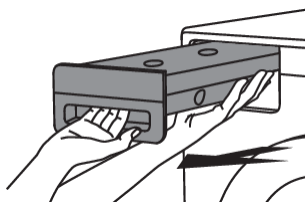
## 💡 ІНФОРМАЦІЯ!

Спорожняйте резервуар для конденсату після кожного циклу сушіння.

Якщо резервуар для конденсату переповнено, програма сушіння автоматично припиниться.

На дисплеї з'явиться попередження, що резервуар для конденсату слід спорожнити.

(Не звертайте уваги на це попередження, якщо шланг для відведення конденсату вставлено в каналізаційний стік, сифон або раковину.)

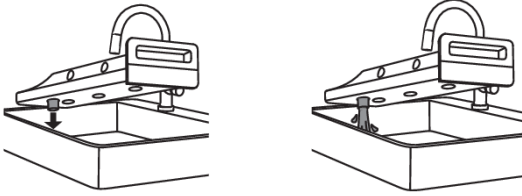


1

Вийміть резервуар для конденсату із сушильної машини та переверніть його догори дном над раковиною, умивальником або будь-якою ємністю відповідного розміру.

# Чищення й обслуговування

Продовження таблиці з попередньої сторінки



**2**

Вилийте воду через стічний отвір.

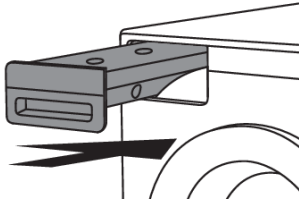
Для зручності вийміть насадку з отвору.

## ПРИМІТКА!

Після зливання води певна її кількість усе ще лишатиметься в резервуарі для конденсату.

**3**

Установіть резервуар на місце.



## 💡 ІНФОРМАЦІЯ!

Вода з резервуара для конденсату не придатна для пиття. Якщо цю воду ретельно відфільтрувати, її можна використовувати для прасування.

## ⚠ УВАГА!

Ніколи не додавайте в резервуар для конденсату хімічні засоби чи ароматизатори.

## 💡 ІНФОРМАЦІЯ!

Резервуар для конденсату не вимагає зливу, якщо зливний шланг підключено безпосередньо до раковини чи підлогового стоку у ванній кімнаті (див. розділ «УСТАНОВЛЕННЯ ТА ПІДКЛЮЧЕННЯ / Зливання конденсату»).

## 💡 ІНФОРМАЦІЯ!

Перш ніж переміщувати сушильну машину або залишити її на зберігання в неопалюваному приміщенні протягом зими, резервуар для конденсату потрібно спорожнити.

# Чищення й обслуговування

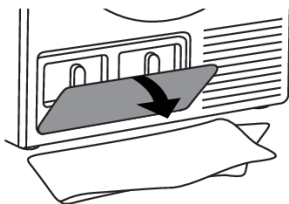
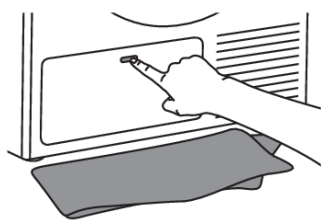
## Чищення резервуара для конденсату

### 💡 ІНФОРМАЦІЯ!

Це попередження на дисплеї означає, що потрібно очистити конденсатор.

### 💡 ІНФОРМАЦІЯ!

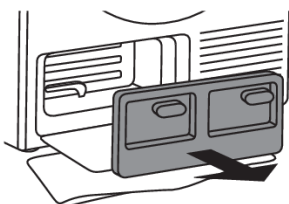
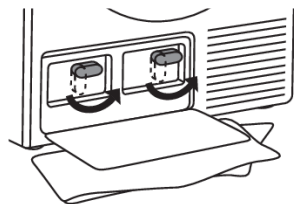
Перед чищенням обов'язково вимкніть прилад і від'єднайте його від електромережі (витягніть шнур живлення з розетки).



**1**

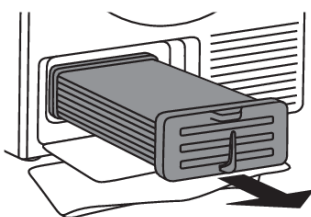
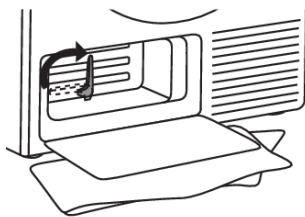
Під час чищення може пролитися певна кількість води, тому рекомендовано покласти на підлогу абсорбуючу тканину.

Відкрийте зовнішню кришку.



**2**

Візьміться за важелі внутрішньої кришки й повертайте їх догори. Зніміть внутрішню кришку.



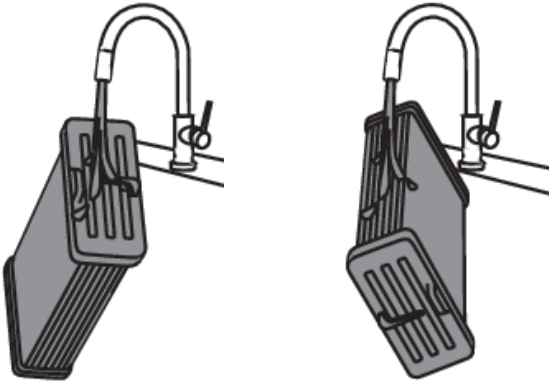
**3**

Поверніть важіль конденсатора догори.

Витягніть конденсатор, узявшись за ручку.

# Чищення й обслуговування

Продовження таблиці з попередньої сторінки



4

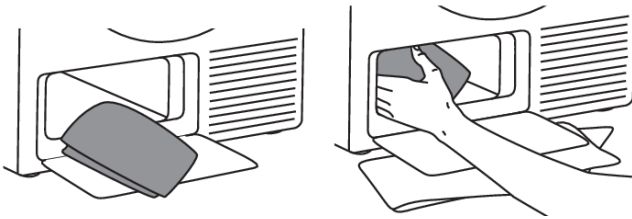
Промийте конденсатор теплою водою з обох боків і ретельно висушіть.

## 💡 ІНФОРМАЦІЯ!

Не вставляйте жодні предмети в отвори між пластинами, оскільки це може призвести до пошкодження конденсатора.

## 💡 ІНФОРМАЦІЯ!

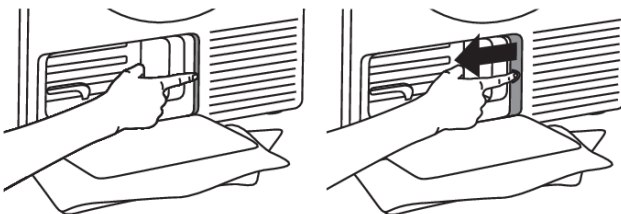
Не мийте конденсатор у посудомийній машині.



5

Використовуйте м'яку вологу тканину, щоб очистити:

- місце перед конденсатором, де зазвичай накопичується вода,
- місце позаду конденсатора (дотягніться крізь отвір до задньої стінки),
- корпус конденсатора,
- усі ущільнювальні прокладки корпусу конденсатора й дверцят.

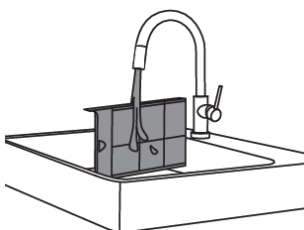
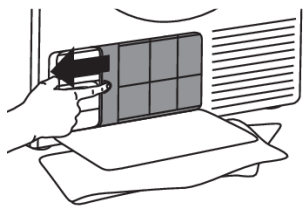


6

Натисніть на кінець фільтра й витягніть його.

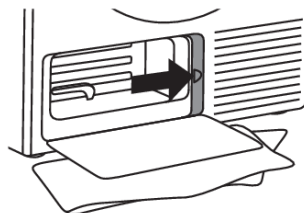
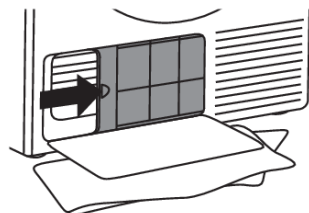
# Чищення й обслуговування

Продовження таблиці з попередньої сторінки



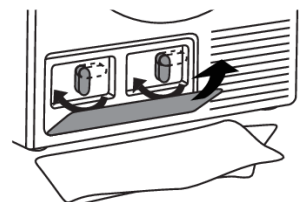
7

Промийте фільтр проточною водою та висушіть його.



8

Установіть фільтр на місце.



9

Установіть конденсатор у корпус. Поверніть важіль конденсатора донизу.

Установіть на місце внутрішню кришку й поверніть приладдя в заблоковане положення.

Закрийте зовнішню кришку.

## 💡 ІНФОРМАЦІЯ!

Переконайтеся, що фільтр належним чином вставлено в тримач, інакше теплообмінник усередині сушильної машини може закупоритися.

## Чищення зовнішньої поверхні приладу

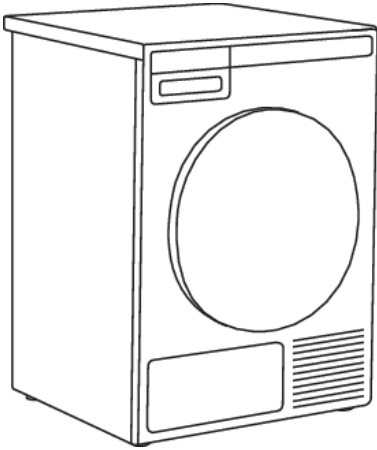
Очищуйте дисплей і зовнішню поверхню приладу за допомогою м'якої вологої бавовняної тканини та води. **Не використовуйте розчинники або абразивні мийні засоби, які можуть пошкодити прилад** (дотримуйтеся рекомендацій і застережень виробників таких засобів).

За допомогою м'якої тканини витирайте насухо всі частини сушильної машини.

## 💡 ІНФОРМАЦІЯ!

Підтримуйте чистоту й прохолоду навколо сушильної машини. Пил, тепло та волога подовжують тривалість сушіння.





### 💡 ІНФОРМАЦІЯ!

Завжди від'єднуйте сушильну машину від електромережі перед чищенням.

Якщо у вас сушильна машина з трифазним підключенням, вимкніть перемикач розетки живлення.

## Виникла помилка. Що робити?

Навколишні фактори (наприклад, перебої в електромережі) можуть призвести до відображення різних повідомлень про помилки (див. таблицю усунення несправностей). У такому разі виконайте описані нижче дії.

- Вимкніть прилад і зачекайте щонайменше 1 хвилину. Потім увімкніть прилад і перезапустіть програму сушіння.
- Якщо помилка не зникне, зверніться в авторизований сервісний центр.
- Більшість **несправностей** у роботі приладу можна усунути самостійно (див. таблицю усунення несправностей нижче).
- **Ремонтні** роботи має виконувати лише досвідчений фахівець.
- Несправності, викликані неправильним підключенням або неналежним використанням приладу, не підлягають гарантійному ремонту або будь-якому іншому гарантійному обслуговуванню. У таких випадках вартість ремонту має сплатити користувач.

### ІНФОРМАЦІЯ!

Гарантія не поширюється на помилки в роботі та несправності, викликані зовнішніми факторами (наприклад, розрядом блискавки, перебоями в електромережі, стихійним лихом тощо).

Проблема/помилка	Причина	Потрібні дії
<b>Машина не запускається.</b>	• Основний перемикач не ввімкнено.	• Переконайтеся, що ввімкнено основний перемикач живлення.
	• У розетці немає напруги.	• Перевірте запобіжник. • Переконайтеся, що штепсельна вилка шнура живлення належним чином вставлена в розетку.
<b>У розетці є напруга, але барабан не обертається... Прилад не працює.</b>	• Програму запущено без дотримання інструкцій.	• Перечитайте інструкції з експлуатації.
	• Можуть бути відкриті дверцята.	• Перевірте, чи правильно зачинені дверцята.
	• Контейнер для конденсату повний (стосується лише конденсаційної сушильної машини та сушильної машини з тепловим насосом).	• Спорожніть резервуар для конденсату (див. розділ «ЧИЩЕННЯ Й ОБСЛУГОВУВАННЯ»); стосується лише конденсаційної сушильної машини та сушильної машини з тепловим насосом).
	• Може бути активовано відкладений запуск.	• Щоб скасувати відкладений запуск, натисніть кнопку 5 «Пропустити».

# Виникла помилка. Що робити?

Продовження таблиці з попередньої сторінки

Проблема/помилка	Причина	Потрібні дії
<b>Машина повністю перестає працювати під час виконання програми.</b>	<ul style="list-style-type: none"> <li>Сітчастий фільтр забруднено. У результаті температура в приладі підвищується, що призводить до перегрівання, і сушильна машина вимикається.</li> </ul>	<ul style="list-style-type: none"> <li>Очистьте сітчастий фільтр (див. розділ «ЧИЩЕННЯ Й ОБСЛУГОВУВАННЯ»).</li> <li>Дочекайтеся, поки машина охолоне, і спробуйте знову запустити її. Якщо вона не вмикається, зверніться до спеціаліста з обслуговування.</li> </ul>
<b>Білизна не висушується або сушіння триває надто довго</b>	<ul style="list-style-type: none"> <li>Фільтри забруднені.</li> </ul>	<ul style="list-style-type: none"> <li>Очистьте фільтри (див. розділ «ЧИЩЕННЯ Й ОБСЛУГОВУВАННЯ»).</li> </ul>
	<ul style="list-style-type: none"> <li>Сушильна машина розташована в закритому, надто холодному або замалому приміщенні, і тому повітря перегрівається.</li> </ul>	<ul style="list-style-type: none"> <li>Переконайтеся, що в прилад потрапляє достатньо свіжого повітря (наприклад, відчиніть двері та/або вікно).</li> <li>Переконайтеся, що температура в приміщенні, де встановлено сушильну машину, не висока й не занижена.</li> </ul>
	<ul style="list-style-type: none"> <li>Білизну недостатньо викручено або віджато.</li> </ul>	<ul style="list-style-type: none"> <li>Якщо після завершення циклу сушіння завантажена білизна все ще волога, відповідну програму сушіння необхідно запустити знову (після очищення фільтрів).</li> </ul>
	<ul style="list-style-type: none"> <li>У машині сушиться недостатня або надмірна кількість білизни.</li> </ul>	<ul style="list-style-type: none"> <li>Використайте належну програму або додаткові функції.</li> </ul>
	<ul style="list-style-type: none"> <li>Білизна, наприклад постільна, сплуталась у великі клубки.</li> </ul>	<ul style="list-style-type: none"> <li>Заціпніть гудзики або блискавки на білизні перед сушінням. Виберіть підходящу програму.</li> <li>Після сушіння розправте білизну й виберіть додаткову програму сушіння (наприклад, програму сушіння за часом).</li> </ul>
<b>Нерівномірно висушена білизна.</b>	<ul style="list-style-type: none"> <li>Сушіння білизни різного типу чи товщини або завелика її кількість.</li> </ul>	<ul style="list-style-type: none"> <li>Переконайтеся, що білизну відсортовано за типом і товщиною, що в барабан завантажено належну кількість речей і вибрано відповідну програму.</li> </ul>

## Виникла помилка. Що робити?

Продовження таблиці з попередньої сторінки

Проблема/помилка	Причина	Потрібні дії
<b>Лунає легкий стук.</b>	<ul style="list-style-type: none"><li>Якщо сушильна машина не використовувалася протягом тривалого часу, під навантаженням довго перебувають ті самі точки елементів або компонентів, які несуть навантаження, що спричиняє тимчасову деформацію.</li></ul>	<ul style="list-style-type: none"><li>Шум зникне без жодного втручання.</li></ul>
<b>Дверцята відчиняються під час сушіння.</b>	<ul style="list-style-type: none"><li>Завелике навантаження на дверцята (у барабані забагато білизни).</li></ul>	<ul style="list-style-type: none"><li>Зменште кількість білизни.</li></ul>

# Виникла помилка. Що робити?

## Відображення помилки

У разі несправності приладу під час виконання програми на дисплеї відображається відповідна помилка (Error X).



Щоб переглянути опис помилки, натисніть і утримуйте кнопку «INFO».

Вимкніть сушильну машину та ввімкніть її.

Нижче наведено помилки, що можуть з'являтися на дисплеї (залежно від моделі).

Проблема/помилка	Повідомлення про помилку на дисплеї	Потрібні дії
<b>E0</b>	Відмова блока керування.	Відмова блока керування. Зателефонуйте до сервісного центру.
<b>E1</b>	Помилка термістора	Помилка датчика температури. Зателефонуйте до сервісного центру.
<b>E2</b>	Помилка зв'язку.	Помилка зв'язку. Зателефонуйте до сервісного центру.
<b>E3</b>	Помилка насоса.	Відмова насоса перекачувати конденсат у резервуар для конденсату. Зателефонуйте до сервісного центру.
<b>E6</b>	Несправність реле.	Відмова блока керування. Зателефонуйте до сервісного центру.
<b>E7</b>	Несправність дверцят.	Відмова блока керування. Зателефонуйте до сервісного центру.
<b>E8</b>	Несправність кнопки.	Відмова блока керування. Зателефонуйте до сервісного центру.
<b>E9</b>	Версії програмного забезпечення РВ/UI несумісні.	Зателефонуйте до сервісного центру.
<b>E10</b>	Помилка зв'язку EADBS.	Зателефонуйте до сервісного центру.
<b>E11</b>	Помилка зв'язку з двигуном.	Зателефонуйте до сервісного центру.

## Виникла помилка. Що робити?

### ІНФОРМАЦІЯ, що може знадобитися перед вибором програми, під час і після її виконання

(залежать від моделі)

Повідомлення про помилку на дисплеї	Потрібні дії
UK: Перш ніж натискати кнопку пуску, зачиніть дверцята.	Зачиніть дверцята сушильної машини перед запуском або відновленням програми.
UK: Неможливо вибрати параметр під час виконання цієї фази циклу.	Неможливо вибрати цей параметр. Виберіть доступний параметр.
UK: Цикл перервано через вимкнення електроенергії. Відновіть роботу приладу.	Щоб перезапустити або відновити програму, натисніть кнопку «Старт/Пауза».
UK: Перш ніж розпочати цикл, спорожніть резервуар.	Див. розділ «ЧИЩЕННЯ Й ОБСЛУГОВУВАННЯ».
UK: Очистьте фільтр дверцят.	Див. розділ «ЧИЩЕННЯ Й ОБСЛУГОВУВАННЯ».
UK: Почистьте конденсаторний блок.	Див. розділ «ЧИЩЕННЯ Й ОБСЛУГОВУВАННЯ».
UK: Спорожніть резервуар для води й очистьте фільтр дверцят.	Див. розділ «ЧИЩЕННЯ Й ОБСЛУГОВУВАННЯ».
UK: Увімкнено блокування від дітей. Натисніть і утримуйте кнопки протягом 3 секунд для розблокування.	Див. розділ «НАЛАШТУВАННЯ».

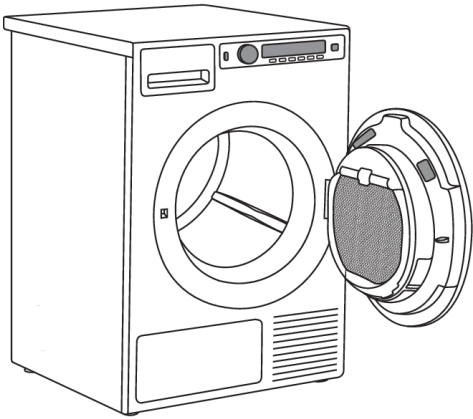
## Перш ніж викликати спеціаліста з обслуговування

Перегляньте розділи «УСУНЕННЯ НЕСПРАВНОСТЕЙ» і «ЧИЩЕННЯ Й ОБСЛУГОВУВАННЯ» і подумайте, чи можна самостійно вирішити цю проблему.

Звертаючись до сервісного центру, укажіть модель (1), тип (2) і серійний номер (3) сушильної машини.

Модель, тип і серійний номер зазначено на паспортній табличці (з типом), розташованій на внутрішній стороні дверцят сушильної машини.

Коди QR і AUID також зазначені на внутрішній стороні дверцят сушильної машини.



### ⚠ УВАГА!

У разі несправності використовуйте лише запасні деталі, які рекомендують виробники.


### ⚠ УВАГА!


Несправності, викликані неправильним підключенням або неналежним використанням приладу, не підлягають гарантійному ремонту або будь-якому іншому гарантійному обслуговуванню. У таких випадках вартість ремонту має сплатити користувач.

<b>TYPE:</b> TDXX.XXXXX	<b>MODEL:</b> XXXXXX.X
<b>Art.No.:</b> XXXXXX/XX	<b>Ser.No.:</b> XXXXXXXX
xxx V ~	xxxx W ⇄ xxA <sup>x</sup> kg
<b>CE</b>	
IPX4 XX Hz	


# Технічна інформація

## Інформаційний лист відповідно до Регламенту Комісії (ЄС) № 392/2012

Маркування моделі	TD75.C2XX
Максимальне завантаження для сушіння	7 кг (див. паспортну табличку)
Клас енергоефективності	B
Річне споживання електроенергії (AEC)	504 (кВт·год/рік) <sup>1)</sup>
Споживання електроенергії	
Автоматичне звичайне сушіння за максимального завантаження ( $E_{dry}$ )	4,14 (кВт·год)
Автоматичне звичайне сушіння за половинного завантаження ( $E_{dry1/2}$ )	2,36 (кВт·год)
Споживання електроенергії	
Споживання електроенергії у вимкненому стані ( $P_o$ )	0,25 (Вт)
Споживання електроенергії у ввімкненому стані ( $P_i$ )	0,80 (Вт)
Ефективність конденсації	
Автоматичне звичайне сушіння за максимального й половинного завантаження ( $C_i$ )	91 (%)
Автоматичне звичайне сушіння за максимального завантаження ( $C_{dry}$ )	91 (%)
Автоматичне звичайне сушіння за половинного завантаження ( $C_{dry1/2}$ )	91 (%)
Програма сушіння	Звичайне сушіння (Auto normal dry) <sup>2)</sup> 
Тривалість програми (minute)	
Автоматичне звичайне сушіння за максимального й половинного завантаження ( $T_i$ )	107 (хв)
Автоматичне звичайне сушіння за максимального завантаження ( $T_{dry}$ )	135 (хв)
Автоматичне звичайне сушіння за половинного завантаження ( $T_{dry1/2}$ )	86 (хв)
Шум	66 (дБ (A))
Тип сушильної машини (A — автоматична, NA — неавтоматична)	A
Тривалість режиму очікування	5 хв
Клас ефективності конденсації	A <sup>3)</sup>

1) На основі 160 стандартних циклів сушіння з програмою «Автоматичне звичайне сушіння»  за повного та половинного завантаження відповідно до стандарту EN 61121.




2) Програма «Автоматичне звичайне сушіння»  призначена для сушіння звичайно вологої бавовняної білизни. В аспекті енергоспоживання ця програма найефективніша для сушіння бавовняної білизни.

3) За шкалою від D (найменш ефективна) до A+++ (найефективніша).

## Стандартні випробування

Для проведення стандартного випробування зливний шланг для конденсату потрібно приєднати до стоку.

<b>Європа</b>	
<b>Декларація про енергоспоживання</b>	Стандарт EN 61121 (392/2012). Програма 3 («Автоматичне звичайне сушіння»)  , 7 кг; бавовна, звичайна температура. Прилад випробовувався при однофазному струмі 10А / 16А (залежить від моделі). Див. паспортну табличку.
Метод шумового контролю	IEC 60 704-2-6.

## Технічна інформація

Висота	850 мм
Ширина	595 мм
Глибина	654 мм
Вага (нетто)	45,0 кг
Об'єм барабана	117 л
Максимальне завантаження для сушіння	Див. паспортну табличку
Номінальна потужність	Див. паспортну табличку
Матеріал барабана	Нержавіюча сталь
Матеріал корпусу	Оцинкована гарячим способом тонколистова сталь із порошковим покриттям або нержавіюча сталь.

# Таблиця програм

У таблиці зазначено кількість спожитої електроенергії й тривалість сушіння тестових партій білизни, віджатої з різною швидкістю, відповідно до стандарту EN61121.

Для досягнення представлених нижче показників енергоспоживання слід дотримуватися таких вимог.

Температура вхідного повітря	температура в приміщенні
Вологість вхідного повітря	50–60%
Температура сушіння	Звичайне

## TDC1772CC; TDC1772C

Програма	Нвсь	Швидкість віджиму Об/хв	Споживання енергії, прибл. (кВт/год)*	Тривалість програми, прибл. (хв)*
AUTO EXTRA (автоматичне інтенсивне сушіння), Нормальна температура	○	1400	4,60	155
	○	1600	4,21	148
AUTO EXTRA (автоматичне інтенсивне сушіння), Низька темп	○	1400	5,50	250
AUTO DRY (автоматичне сушіння), Нормальна температура	○	1400	3,95	130
	○	1600	3,85	125
AUTO DRY (автоматичне сушіння), Низька темп	○	1400	4,20	175
AUTO NORMAL (автоматичне звичайне сушіння), Нормальна температура	○	1000	4,25	135
	○	1400	3,65	115
	○	1600	3,28	111
AUTO NORMAL (автоматичне звичайне сушіння), Низька темп	○	1400	3,90	190
AUTO HAND IRON (автоматичне прасування вручну), Нормальна температура	○	1400	3,30	105
	○	1600	2,95	98
AUTO HAND IRON (автоматичне прасування вручну), Низька темп	○	1400	3,50	140

# Таблиця програм

Продовження таблиці з попередньої сторінки

Програма	Нивь	Швидкість віджиму Об/хв	Споживання енергії, прибл. (кВт/год)*	Тривалість програми, прибл. (хв)*
AUTO MACHINE IRON (автоматичне прасування за допомогою машини), Нормальна температура	⊖	1000	3,30	110
	⊖	1400	2,74	95
	⊖	1600	2,36	79
AUTO MACHINE IRON (автоматичне прасування за допомогою машини), Низька темп	⊖	1400	2,82	120
MIX DRY (комбіноване сушіння)	⊖	1200	1,90	75
MIX IRON (комбіноване прасування)	⊖	1000	1,50	55

⊖ повне завантаження (7 кг)

⊖ часткове завантаження

\* Через відхилення, пов'язані з такими факторами як тип і кількість білизни, віджим, коливання в енергопостачанні, температура та вологість навколишнього середовища, значення, отримані користувачем, можуть відрізнятися від зазначених у таблиці.

## Утилізація чи переробка пакування

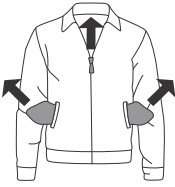


Пакування цього продукту виготовлене з безпечних для довкілля матеріалів, які можна повторно переробити, утилізувати або знищити без жодної небезпеки для навколишнього середовища. З цією метою пакувальні матеріали позначено відповідним чином.

Цей символ на приладі або упаковці вказує, що прилад не можна утилізувати як звичайні побутові відходи. Передайте прилад до авторизованого центру збору електричного й електронного обладнання для подальшої переробки.

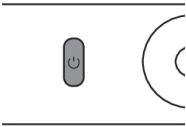
У разі утилізації приладу в кінці терміну експлуатації відріжте всі шнури живлення й знищте засувку дверцят, щоб попередити їх замкнення або блокування (для безпеки дітей).

Належна утилізація приладу допоможе уникнути будь-якого негативного впливу на навколишнє середовище та здоров'я людей, що може виникнути у випадку неправильної утилізації. Щоб отримати докладну інформацію про утилізацію та переробку приладу, зверніться до відповідного органа, місцевої служби утилізації відходів або магазину, де придбано техніку.



## 1. Відсортуйте білизну

Відсортуйте білизну за типом і ступеня забруднення. Перегляньте позначки щодо сушіння речей на їхніх етикетках. Защипніть гудзики, блискавки й застібки-«липучки».

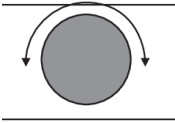


## 2. Увімніть основний перемикач «УВИМК./ВИМК.» (ON/OFF).



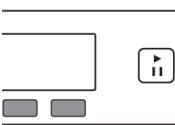
## 3. Відкрийте дверцята сушильної машини та покладіть у неї білизну.

Перед цим переконайтеся, що барабан порожній.



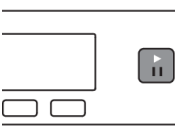
## 4. Виберіть програму сушіння

Поверніть перемикач програм і виберіть потрібну.



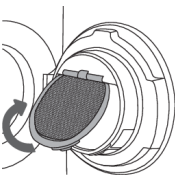
## 5. Виберіть налаштування програми.

Для деяких програм можна змінити налаштування. Див. розділ НАЛАШТУВАННЯ (Settings)



## 6. Зачиніть дверцята й натисніть кнопку «Старт/Пауза».

На дисплеї з'явиться очікуваний час сушіння, вказаний у годинах і хвилинах.



## 7. Завершення програми

Відчиніть дверцята й витягніть білизну із сушильної машини.

Очистьте фільтри. Див. розділ «ЧИЩЕННЯ Й ОБСЛУГОВУВАННЯ».

Зачиніть дверцята.

Вимкніть основний перемикач «УВИМК./ВИМК.».

Вийміть шнур живлення з розетки (якщо у вас сушильна машина не з трифазним підключенням)

# ASKO

Inspired by Scandinavia

Gorenje, Partizanska 12, 3320 Velenje, Slovenija • [www.asko.com](http://www.asko.com)



*Ми залишаємо за собою право вносити будь-які зміни.*