

GEBRUIKSAANWIJZING

Wasdroger

NL

TD85.C38X

TDC148XH

Inhoudsopgave

Inleiding	3	Reiniging en onderhoud	35
Veiligheidswaarschuwingen	4	35
.....	4	Fouten ... wat te doen...?	43
Beschrijving van de wasdroger	10	43
.....	10	Service	47
Voor het eerste gebruik van het toestel	11	47
.....	11	Technische informatie	49
Plaatsing en aansluiting	12	49
.....	12	Programma tabel	53
Adviezen voor het drogen	24	53
.....	24	Verwijdering	55
Het droogproces, stap voor stap	27	Verwijdering van de verpakking /	
.....	27	Recycling	55
Instellingen	32	Beknopte handleiding	56
.....	32	56

Geachte klant,

Wij danken u hartelijk voor de aankoop van dit kwaliteitsproduct van ASKO.

Wij hopen dat het aan uw verwachtingen zal voldoen. Scandinavische vormgeving met zuivere lijnen, gecombineerd met alledaagse functionaliteit en hoge kwaliteit. Dit zijn de belangrijkste kenmerken van al onze producten en de reden waarom ze wereldwijd zeer worden gewaardeerd.

Wij raden u aan voordat u de machine in gebruik neemt eerst de gebruiksaanwijzing goed door te lezen. De handleiding bevat ook informatie over hoe u kunt helpen bij de bescherming van het milieu.

In deze gebruiksaanwijzing komt u symbolen tegen die het volgende betekenen:

INFORMATIE!

Informatie, advies, tip of aanbeveling

WAARSCHUWING!

Waarschuwing – algemeen gevaar

ELEKTRISCHE SCHOK!

Waarschuwing – elektrische schok

HEET OPPERVLAK!

Waarschuwing – gevaar heet oppervlak

BRANDGEVAAR!

Waarschuwing – brandgevaar

Originele instructies

Zie Beknopte handleiding op de laatste pagina.

Algemeen

Lees de gebruiksaanwijzing aandachtig door en bewaar deze voor toekomstig gebruik.

- **Wij verzoeken u de wasdroger niet te gebruiken als u deze gebruiksaanwijzing niet heeft gelezen en begrepen.**
- Deze machine mag niet worden gebruikt door personen (met inbegrip van kinderen) met verminderde lichamelijke of geestelijke vermogens of zonder ervaring en kennis, tenzij deze personen zijn geïnstrueerd over het gebruik van de machine door een persoon die verantwoordelijk is voor hun veiligheid.
- Het niet navolgen van de instructies kan leiden tot een verkeerd gebruik van de wasdroger met beschadiging van het wasgoed, schade aan het toestel of letsel van de gebruiker tot gevolg.
- De gebruiksaanwijzing is beschikbaar op onze website www.asko.com
- Het apparaat is bedoeld om te worden gebruikt in een voor publiek toegankelijke ruimte.
- Voor de aansluiting van de wasdroger dienen de instructies te worden gelezen die een juist en veilig gebruik van de wasdroger beschrijven. De gebruiksaanwijzing is aangepast voor verschillende types / uitvoeringen van dit toestel, daarom kan het voorkomen, dat instellingen en uitvoeringen worden omschreven, die uw wasdroger niet bezit.
- Laat alle ingrepen en reparaties aan de wasdroger over aan een deskundig persoon. Ondeskundige reparaties kunnen leiden tot ongelukken of fouten in de werking.
- Wacht voordat u de wasdroger aansluit op het elektriciteitsnet eerst twee uur om de machine op kamertemperatuur te laten komen.
- Plaatsing van de wasdroger op de wasmachine moet door minstens twee personen worden uitgevoerd.
- Het is niet toegestaan de droger aan te sluiten met een verlengsnoer.

- Sluit de wasdroger niet aan op een stopcontact voor een scheerapparaat of haardroger.

WAARSCHUWING!

Als de aansluitkabel beschadigd is, moet deze worden vervangen door de fabrikant of een erkende installateur of vakman om gevaren te vermijden.

-  WAARSCHUWING!


Het toestel mag niet worden gevoed via een extern schakelapparaat, zoals een timer, of aangesloten op een circuit dat regelmatig wordt in- en uitgeschakeld door een hulpprogramma.

- **Trek na het droogproces de stekker van de wasdroger uit de wandcontactdoos!**

Als u een wasdroger met een 3-fasenaansluiting heeft, trek de stekker dan niet uit het stopcontact.

- Tijdens het onderhoud en de vervanging van onderdelen moet het apparaat worden losgekoppeld van de netvoeding. Haal de stekker uit het stopcontact. Leg de stekker in het zicht zodat degene die het onderhoud of de reparatie uitvoert vanaf elke plek kan zien dat de stekker uit het stopcontact is verwijderd.
- In geval van onjuiste aansluiting, gebruik of onderhoud van het toestel door een ongemachtigd persoon, draagt de gebruiker zelf de kosten van mogelijke ontstane schade.
- De lucht in de omgeving van de droger mag geen stofdeeltjes bevatten. De ruimte waarin de droger is geplaatst, moet goed geventileerd zijn om de eventuele terugstroom van gassen van apparaten met open vuur (zoals een open haard) te voorkomen.
- De lucht uit de droger mag niet worden afgevoerd via ontluichtingskanalen, die gebruikt worden voor afvoer van gas- of andere toestellen met brandstof (dit geldt alleen voor drogers met luchtafvoer).

Veiligheidswaarschuwingen

- Reinig het netfilter van de deur na elke droogcyclus.
- Droog geen ongewassen kleding in de droger.
- Wasgoed met vlekken van olie, aceton, alcohol, olieproducten, vlekkenverwijderaars, terpentijn, was en middelen voor het verwijderen van was, moeten (voor het drogen in de droger eerst met warm water en een wasmiddel worden gewassen in de wasmachine.
- Kleding die latex, rubberen onderdelen, douche- en badmutsen en wasgoed of hoezen met rubberen schuim bevaten, mogen niet in de droger worden gedroogd.
- Gebruik wasverzachters of soortgelijke producten uitsluitend overeenkomstig de aanwijzingen van de fabrikant.
- Gebruik geen oplosmiddelen, schuurmiddelen, glasreinigers of allesreinigers.
- De droger mag niet worden geplaatst achter deuren die op slot kunnen, achter schuifdeuren of deuren die scharnieren hebben aan de tegenovergestelde zijde van de deur van de droger. Plaats de droger zodanig in de ruimte, dat de deur gemakkelijk kan worden geopend.
- Blokkeer nooit de ventilatieopeningen.
- Plaats de droger niet op een langharig tapijt, aangezien dit de luchtcirculatie kan belemmeren.
- De lucht in de ruimte waar de droger is geïnstalleerd mag geen stofdeeltjes bevatten.
- Vezels mogen zich niet ophopen rond de droger.
-  **BRANDGEVAAR!**
Verwijder alle voorwerpen uit de zakken, zoals aanstekers en lucifers.
- Zet na de installatie de droger nog niet aan, maar laat deze 24 uur rusten. Als tijdens het transport of servicebeurt het toestel op zijn kant moet worden gelegd, leg het dan op de linkerkant van voren gezien (dit geldt alleen voor drogers met een warmtepomp).

- Het toestel mag niet in contact komen met een muur of aangrenzende meubels.
- Als de droger aangesloten wordt op een afvoersysteem dat ook bestemd is voor een ander toestel, moet verplicht een terugslagklep worden gemonteerd. Een terugstroom naar de droger zou het toestel kunnen beschadigen, wat voorkomen wordt door de terugslagklep (dit geldt alleen voor drogers met luchtafvoer).
- De vlotter schakelt het toestel uit in het geval van verstopping van de slang voor de afvoer van condenswater of als het gevaar bestaat van overloop van condenswater uit het condenswater reservoir (dit geldt alleen voor condensdrogers en drogers met een warmtepomp).
- Als u de droger wilt verplaatsen of in wintertijd wilt opslaan in een onverwarmde ruimte moet u eerst het reservoir voor condenswater legen (dit geldt alleen voor condensdrogers en drogers met een warmtepomp).
- De maximale drooghoeveelheid in kg staat aangegeven op het typeplaatje.

Veiligheid

-  **BRANDGEVAAR!**


In de wasdroger kunt u alleen wasgoed drogen dat gewassen is in water. U mag geen wasgoed drogen dat gewassen of gereinigd is in ontvlambare reinigingsmiddelen (zoals benzine, trichloorethyleen enz.) vanwege explosiegevaar.

- Als u kleding heeft gereinigd met industriële reinigingsmiddelen of chemicaliën, mag u ze niet in de wasdroger drogen.
- Als de ontluchtingsslang in de afvoeropening in de muur wordt gestoken, is het van essentieel belang om een ventilatierooster te installeren om het binnendringen van koude lucht te voorkomen (dit geldt alleen voor drogers met luchtafvoer).
- De luchtafvoerslang mag niet worden aangesloten op een actieve schoorsteen die wordt gebruikt om rook of rookgassen te


Veiligheidswaarschuwingen

verwijderen; in een schacht bestemd voor het ventileren van ruimten met verbrandingsapparatuur; of in een schoorsteen die door derden wordt gebruikt. Als rook of afvalgassen terugkeren naar de ruimte waar de droger is geïnstalleerd, is er een vergiftigingsgevaar (dit geldt alleen voor drogers met luchtafvoer).

- De droger is beschermd tegen oververhitting. Het verwarmingselement wordt uitgeschakeld, als de temperatuur te hoog wordt (dit geldt alleen voor drogers met luchtafvoer en condensdrogers).
- In geval u het netfilter niet reinigt, kan dit automatische uitschakeling van het verwarmingselement bij oververhitting tot gevolg hebben. Zie hoofdstuk "REINIGING EN ONDERHOUD (dit geldt alleen voor drogers met luchtafvoer en condensdrogers).

-  HEET OPPERVLAK!

WAARSCHUWING! Tijdens de werking van het toestel kan de achterzijde zeer heet worden. Niet aanraken voordat deze afgekoeld is. (Neem de aanwijzingen in het hoofdstuk "PLAATSING EN INSTALLATIE" in acht)

-  HEET OPPERVLAK!

Onderbreek de droogcyclus nooit voor de beeindiging of open de deur van de droger niet vroegtijdig. Als u dit doet om welke reden dan ook, wees dan voorzichtig als u het wasgoed uit de trommel haalt, want de kleding kan erg heet zijn dus er bestaat gevaar van verbranding.

Haal het wasgoed snel uit de trommel en haal het uit elkaar, zodat het zo snel mogelijk afkoelt.

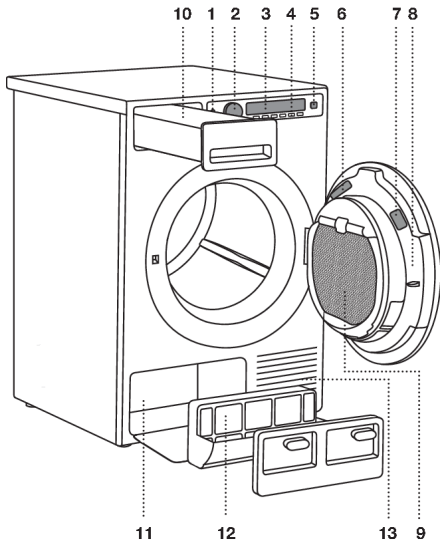
Kinderbeveiliging

- **Laat kinderen niet met de apparaat spelen.**
- **Kinderen, jonger dan drie jaar mogen zich niet in de nabijheid van de droger bevinden, tenzij zij onder toezicht staan.**

- Toegang tot de droogtrommel moet voor kinderen en huisdieren onmogelijk worden gemaakt.
- Overtuig u er voor het aanzetten van de droger van dat er zich niets in de droogtrommel bevindt behalve wasgoed (een kind zou bijvoorbeeld in de droogtrommel kunnen zijn gekropen en de deur hebben dichtgedaan).
- **Activeer het kinderslot.** Zie hoofdstuk: INSTELLINGEN
- **De droger is gemaakt overeenkomstig alle voorgeschreven veiligheidsstandaarden.**
- Deze droger mag slechts worden gebruikt door kinderen van 8 jaar en ouder of door personen met verminderde geestelijke, lichamelijke en zintuigelijke vermogens of die niet beschikken over de juiste ervaring en kennis, maar dan alleen als ze steeds onder adequaat toezicht staan en de juiste instructies hebben ontvangen voor een veilig gebruik van de droger en op de hoogte zijn gebracht over de gevaren van onjuist gebruik.
- Zorg ervoor dat kinderen niet met de machine spelen.
- Laat kinderen de machine niet reinigen of onderhoudswerkzaamheden uitvoeren zonder adequaat toezicht.

BEWAAR DEZE GEBRUIKSAANWIJZING VOOR TOEKOMSTIGE GEBRUIK!

Beschrijving van de wasdroger



1. Hoofdschakelaar (AAN/UIT)
2. Programmakeuzeknop
3. Display
4. Toets voor keuze programma instelling
5. Toets (start/pauze)
6. Typeplaatje met gegevens over de droger (aan de binnenzijde van de deur van de droger)
7. QR en AUID codes (aan de binnenzijde van de deur van de droger)
8. Deur van de droger
9. Deurnetfilter
10. Bak met condenswater (afhankelijk van het model)
11. Warmtepomp
12. Filter van de warmtepomp
13. Ventilatie openingen

Voor het eerste gebruik van het toestel

Verpakking

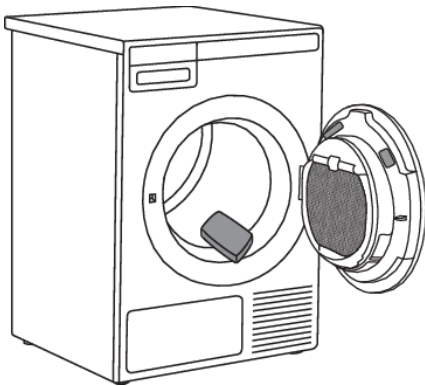
Verwijder alle verpakking.

Wij verzoeken u de materialen te scheiden overeenkomstig de plaatselijke voorschriften (zie hoofdstuk "Afvvalverwerking").

Reiniging

Haal de stekker van de droger uit het stopcontact en open de deur van de droger naar u toe. Reinig voor het eerste gebruik de trommel van de droger met een zachte doek en wat water.

Schakel bij een 3-fasenaansluiting van het apparaat de hoofdschakelaar uit.



💡 INFORMATIE!

Het programma kan niet worden gestart met de deur open.

Taalkeuze

Als de droger aangesloten is (zie hoofdstuk "Plaatsing en aansluiting") en voor de eerste keer wordt ingeschakeld, kunt u de gewenste taal selecteren.

Zie voor verder verloop van het droogproces het hoofdstuk "HET DROOGPROCES, STAP VOOR STAP".

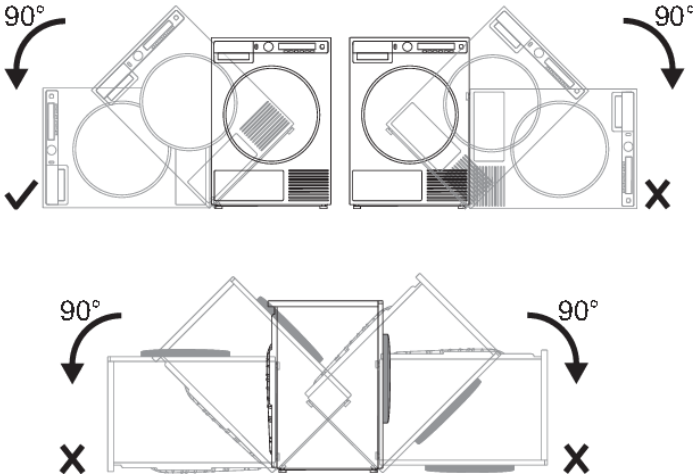
💡 INFORMATIE!

Als u voor het eerst de droger weer start na langere tijd van stilstand kan er een geluid van stoten optreden. Dit geluid is volkomen normaal en verdwijnt na enkele droogbeurten.

Plaatsing en aansluiting

💡 INFORMATIE!

Zet na de installatie de droger nog niet aan, maar laat deze 24 uur rusten. Als tijdens het transport of servicebeurt het toestel op zijn kant moet worden gelegd, leg het dan op de linkerkant van voren gezien.



Plaatsing van de droger

De droger kan vrij staan of op een wasmachine worden geplaatst.

💡 INFORMATIE!

Plaatsing van de wasdroger op de wasmachine moet door minstens twee personen worden uitgevoerd.

De droger geeft warmte af. Plaats het daarom niet in een zeer kleine ruimte, omdat het droogproces langer kan duren vanwege de beperkte hoeveelheid omgevingslucht.

💡 INFORMATIE!

Plaats de droger niet in een ruimte waar de temperatuur onder de 0 °C kan dalen, aangezien de droger daardoor niet juist kan werken of kan bevriezen, met mogelijke schade tot gevolg.

Voor een optimale werking van de droger moet de ruimte goed geventileerd zijn bij een temperatuur tussen 15 °C en 25 °C.

⚠ WAARSCHUWING!

De droger mag niet worden geplaatst achter deuren die op slot kunnen, achter schuifdeuren of deuren die scharnieren hebben aan de tegenovergestelde zijde van de deur van de droger. Plaats de droger zodanig in de ruimte, dat de deur gemakkelijk kan worden geopend.

💡 INFORMATIE!

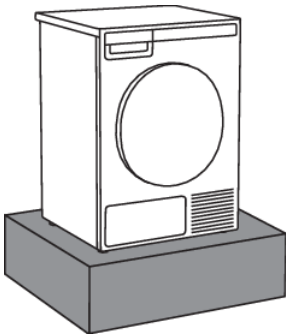
Blokkeer nooit de ventilatieopeningen.

⚠ WAARSCHUWING!

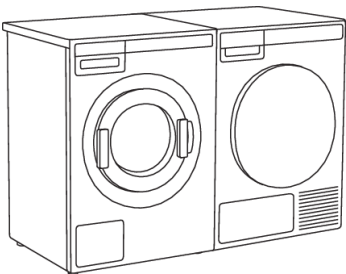
Plaats de droger niet op een langharig tapijt, aangezien dit de luchtcirculatie kan belemmeren.

💡 INFORMATIE!

Als het apparaat op een sokkel of een soortgelijke constructie wordt geplaatst, moet deze daaraan worden bevestigd, om te voorkomen dat het apparaat valt. Hiervoor zijn originele ASKO-accessoires beschikbaar, compleet met bevestigingsinstructies.



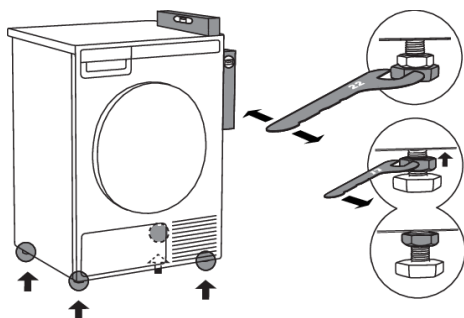
Vrijstaande machine



De droger kan naast een wasmachine worden geplaatst.

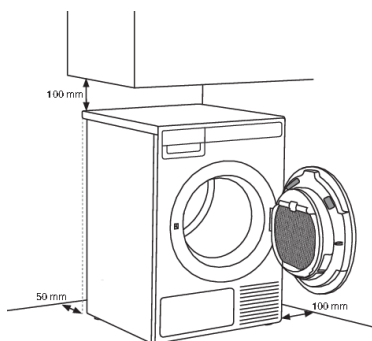
Als tussen de pootjes van de droger en de bodem niet voldoende houvast is, kan de droger tijdens de werking gaan glijden. Wegglijden kunt u voorkomen door een anti-slip ondergrond te gebruiken of door plaatsing van de bijgeleverde vacuüm pootjes op de beide voorste pootjes.

Plaatsing en aansluiting



Plaats de droger zodanig dat deze stabiel staat. Gebruik een waterpas en zet de droger in de lengte en de breedte waterpas door aan de verstelbare pootjes te draaien met een steeksleutel nr. 22 (max. 15 mm). Draai daarna de contransmoer vast met een steeksleutel nr. 17 in de richting van de bodem van de machine ↑.

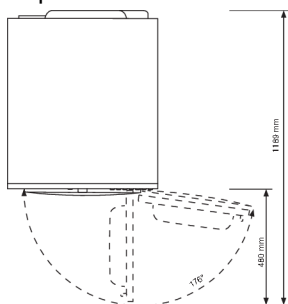
Afstanden van de droger voor optimale werking



💡 INFORMATIE!

De droger mag niet in contact komen met de wand of naburige elementen. Voor optimale werking van de droger bevelen wij aan de afstanden tot de wanden in acht te nemen, zoals aangegeven in het figuur.

Openen van de deur van de droger (bovenaanzicht).

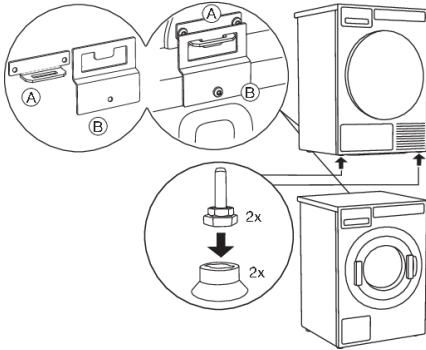


Plaatsing op de wasmachine

Gebruik voor plaatsing van de droger op de wasmachine de vacuüm pootjes en bescherming tegen kantelen (A+B) die bijgeleverd worden in de trommel van de machine. Beveiliging tegen kantelen deel B is geschikt voor de ASKO wasmachine en kan moeilijk of helemaal niet gemonteerd worden op wasmachines van een ander merk. Als de wasmachine en droger niet dezelfde afmetingen hebben, of er is een tussenlade (Hidden Helper) gemonteerd, kunt u bij de servicedienst

Plaatsing en aansluiting

verbindingsplaten bestellen als optionele accessoires (...alleen van toepassing voor HH (accessoire Hidden Helpers) en TD75, geplaatst op de WM80 of WM85 en niet voor overige combinaties).



Alle ASKO wasmachines zijn in staat het gewicht van de droger te dragen.

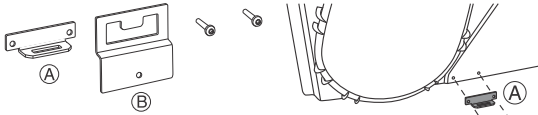
💡 INFORMATIE!

De wasmachine, waar u de droger op wilt plaatsen, moet het gewicht van de droger kunnen dragen (zie de technische gegevens op het typeplaatje van de droger).

Plaatsing en aansluiting

Hoe de droger op de wasmachine te plaatsen (ASKO):

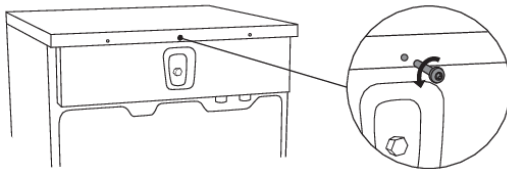
In de trommel van de droger bevindt zich een kartonnen doos, waarin zich de vacuüm pootjes en de beveiliging tegen kantelen bevinden.



1

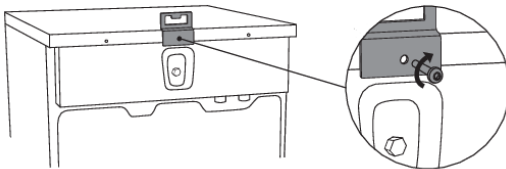
De beveiliging tegen kantelen bestaat uit twee metalen delen (A + B).

Met de twee schroeven bevestigt u deel A aan de achterzijde van de droger.



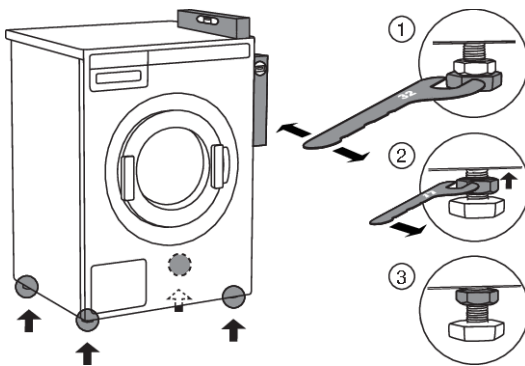
2

Draai de schroef aan de achterzijde van de wasmachine los.



3

Bevestig met de schroef de beveiliging tegen kantelen (deel B) aan de achterzijde van de wasmachine.

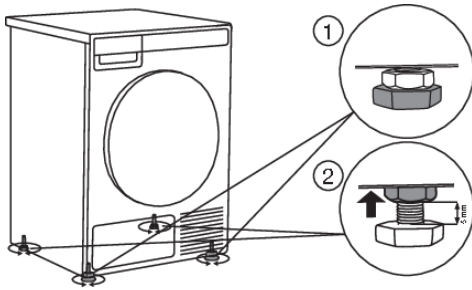


4

Plaats de wasmachine zodanig dat hij stabiel staat:

1. Nivelleer de wasmachine in de lengte en de breedte door aan de verstelbare pootjes te draaien met sleutel nr. 32. De pootjes kunnen op +/- 1 cm worden afgesteld.
2. Draai na de instelling van de hoogte van de pootjes de veiligheidsmoeren (contramoeren) goed vast met sleutel 17, richting de bodem van de wasmachine ↑.
3. Draai de contramoeren vast.

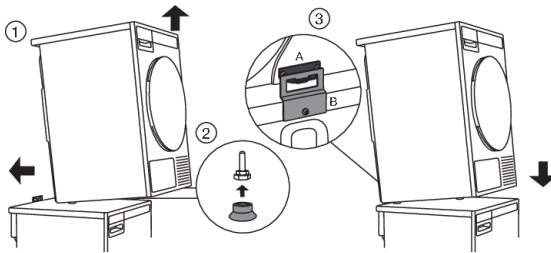
Plaatsing en aansluiting



5

Set de pootjes van de droger:

1. De voorste twee pootjes kunnen tot het einde worden aangedraaid.
2. Draai de achterste pootjes 3,5 slag los oftewel 5 mm en draai daarna de contraoer richting bodem toestel ↑.



6

Plaats de droger op de wasmachine:

1. Licht het voorste gedeelte van de droger 5– tot 10 cm omhoog.
2. Plaats de twee vacuüm doppen op de voorste twee pootjes van de droger.
3. Duw de droger in de kantelbeveiliging (deel B in deel A) en laat hem zakken (zie figuur op de vorige bladzijde).

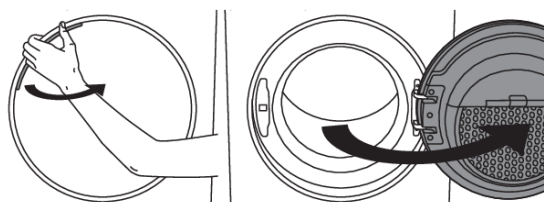
💡 INFORMATIE!

Overtuig u ervan dat de veiligheid "op slot" zit!

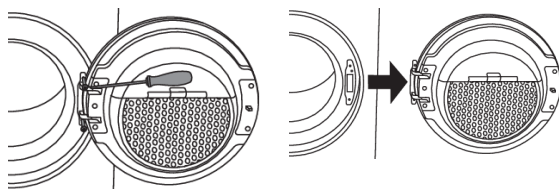
Plaatsing en aansluiting

Verandering van de draairichting van de deur

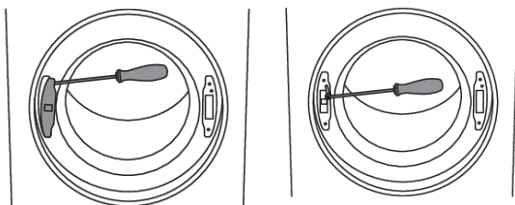
Als u de draairichting van de deur wilt veranderen, gaat u als volgt te werk:



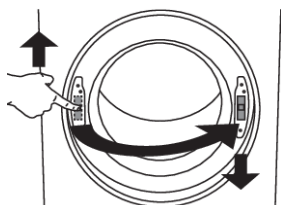
1
Open de deur volledig.



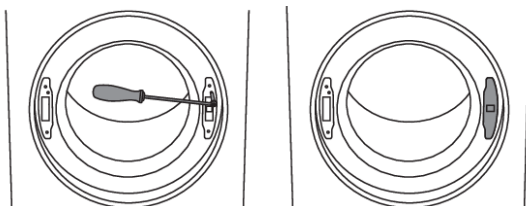
2
Draai de schroef los en neem de deur uit.



3
Verwijder met een schroevendraaier het kapje van het deurslot en draai met een schroevendraaier de schroef van het deurslot los.



4
Druk het deurslot naar boven en verwijder het. Plaats het nu aan de andere zijde en druk het naar beneden.



5
Draai de schroef op het deurslot vast en doe het kapje weer op het deurslot.

Plaatsing en aansluiting

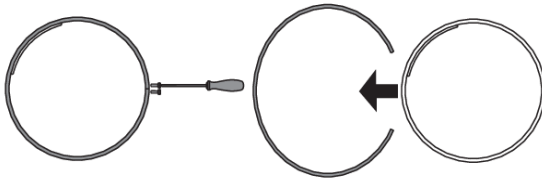


6

Schroef het segment van het deurscharnier (links) en het segment van de pal van de deur (rechts) los, verwissel ze en schroef het scharnier (rechts) en de pal (links) weer vast.

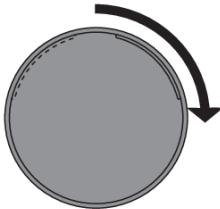
INFORMATIE!

Gebruik voor een gemakkelijkere verwijdering van het plastic gedeelte een schroevendraaier.



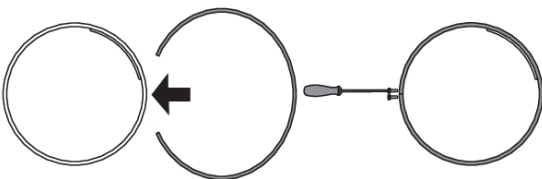
7

Schroef de rand van de deur los en verwijder deze tijdelijk.



8

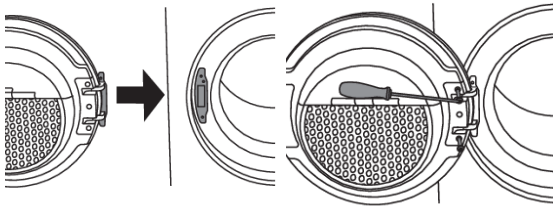
Draai de deurafdekking 90° zodat het teken dat de opening van de deur aangeeft aan de andere kant komt.



9

Draai de rand van de deur 180°, plaats hem in de deur en draai hem vast.

Plaatsing en aansluiting



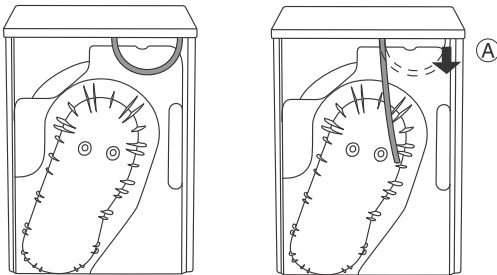
10

Installeer de deur aan de voorzijde en schroef de deur vast.

Afvoer van het condenswater

Het vocht uit het wasgoed wordt afgegeven aan de watercondensor en verzameld in het reservoir voor condenswater. Deze bak moet daarom regelmatig worden geleegd (zie hoofdstuk "*Reiniging en onderhoud*").

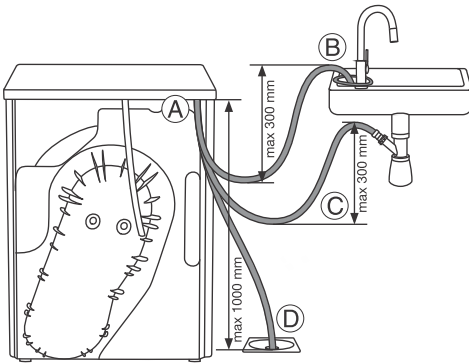
Om het leegmaken en de onderbreking van de droogcyclus als gevolg van een volle condenswatertank te vereenvoudigen en te voorkomen, laat u de condensafvoerbuís aan de achterkant van het toestel rechtstreeks in een afvoer lopen (zie hoofdstuk »*Instellingen/ Gecondenseerd water*«).



1

Verwijder het korte slangetje van het opzetstuk (A).

Plaatsing en aansluiting



2

Bevestig op hetzelfde opzetstuk (A) de bijgeleverde rubber slang.

Leid de slang in de gootsteen en bevestig deze aan de kraan (B) zodat hij tijdens het gebruik niet weg kan glijden.

De afvoerslang kan ook in de zwanenhals worden geleid (C) of direct in de afvoer in de vloer (D).

Het water wordt daarna direct in de wasbak, sifon of afvoerputje gepompt.

INFORMATIE!

Trek niet aan de afvoerslang, zet hem niet onder spanning en zorg ervoor dat hij niet afgeklemd wordt.

WAARSCHUWING!

Als de afvoerbuys van het condenswater in de afvoer, de sifon of een afvoerput wordt gestoken, zorg dan dat de slang goed is bevestigd. Dit voorkomt mogelijke lekkage die onverwachte schade kan veroorzaken.

WAARSCHUWING!

Gebruik altijd de slang die is bijgevoegd bij het toestel.

WAARSCHUWING!

Als de droger aangesloten is op een afvoer die ook dient voor een ander toestel, plaats dan een terugslagklep. Terugslag kan de droger beschadigen, De terugslagklep voorkomt dit.

Plaatsing en aansluiting

Aansluiting op het elektriciteitsnet



ELEKTRISCHE SCHOK!

Wacht voordat u de wasdroger aansluit op het elektriciteitsnet eerst twee uur om de machine op kamertemperatuur te laten komen.

Sluit de machine aan op een geaard stopcontact. Na plaatsing moet de wandcontactdoos vrij bereikbaar zijn. De wandcontactdoos moet uitgevoerd zijn met randaarde (overeenkomstig de geldende voorschriften).

Als u een wasdroger met een 3-fasenaansluiting heeft, moet de aansluiting worden uitgevoerd door een gekwalificeerde en bevoegde electricien.

Aansluiting bij aanschaf

	TYPE: TDXX.XXXXX	MODEL: XXXXXX.X
	Art.No.: XXXXXX/XX	Ser.No.: XXXXXXXX
XXX V ~	XXXX W \Rightarrow XXA	^X kg 
IPX4	XX Hz	Refrigerant: X XXXX
		Volume: XXXX

De gegevens van uw droger bevinden zich op het typeplaatje.

Gebruik een aardlekschakelaar voor de reststroom type A.

WAARSCHUWING!

Het is niet toegestaan de droger aan te sluiten met een verlengsnoer.

INFORMATIE!

Sluit de wasdroger niet aan op een stopcontact voor een scheerapparaat of haardroger.

INFORMATIE!

Onderhoud en reparaties in verband de veiligheid en prestatie van de machine moeten worden uitgevoerd door erkende deskundigen.

Muntbediening

(hebben alleen sommige modellen)

De machine kan ook met behulp van munten worden bediend.

De eigenaar/distributeur kan meer informatie hierover vinden in de servicehandleiding.

Een dergelijke installatie moet worden uitgevoerd door een gekwalificeerde professional.

De muntmeter kan twee signaallijnen gedurende perioden van maximaal 10 minuten kortsluiten.

Hiermee kan de gebruiker het apparaat laden, een programma kiezen en het programma starten na het invoeren van de munten.

"Please pay to continue" (Betaal om door te gaan) verschijnt op het display wanneer de machine wordt gestart met de hoofdschakelaar (door op de knop Start te drukken).

Adviezen voor het drogen

In dit hoofdstuk geven we een aantal adviezen over de behandeling van het wasgoed voor het drogen.

Sortering van het wasgoed

Sorteer het wasgoed op:

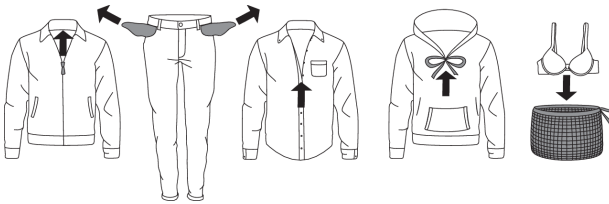
- soort,
- dikte van het weefsel.

U bereikt een gelijkmatig drogen als u wasgoed droogt van hetzelfde materiaal.

Kleding

1. Doe knopen vast, sluit ritssluitingen en klittenband om schade aan de kleding te voorkomen.
2. Trek de zakken naar buiten.
3. Doe heel gevoelige was in een daarvoor bestemde linnen waszak.

(De speciale waszak is verkrijgbaar als een optioneel accessoire in alledaagse winkels.)



💡 INFORMATIE!

Centrifugeer de was voor de droger eerst op tenminste 1000 toeren/min. Hogere snelheid betekent energiebesparing en verkorting van de droogtijd.

💡 INFORMATIE!

Als u besluit tot het drogen van slechts 1 groter stuk wasgoed, droog dit dan gescheiden van andere, kleinere stukken wasgoed.






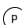






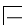




Wassymbolen

Neem de wassymbolen in acht.

De symbolen voor het onderhoud van textiel producten:

🧺 Wassen		
Standaard		Gevoelig
	Max. wassen 90 °C	
	Max. wassen 60 °C	
	Max. wassen 40 °C	
	Max. wassen 30 °C	

Adviezen voor het drogen

	Handwas
	Wassen niet toegestaan
△ Bleken	
	Bleken in koud water
	Bleken niet toegestaan
○ Chemisch reinigen	
	Chemisch reinigen met alle middelen
	Perchloorethyleen R11, R113, petroleum
	Chemisch reinigen in kerosine, in zuivere alcohol en in R113
	Chemisch reinigen niet toegestaan
☐ Strijken	
	Strijken met een heet strijkijzer met een maximale temperatuur van 200 °C
	Strijken met een heet strijkijzer met een maximale temperatuur van 150 °C
	Strijken met een heet strijkijzer met een maximale temperatuur van 110 °C
	Strijken niet toegestaan
☐ Natuurlijk drogen	
	Drogen op vlakke ondergrond
	Drogen zonder vooraf centrifugeren
	Drogen van wasgoed aan de waslijn of op een hanger
☉ Drogen in de droger	
	Drogen bij hoge temperaturen
	Drogen bij lage temperaturen
	Niet in de droogtrommel drogen

Materialen die gedroogd kunnen worden in de droger.




Materiaal is geschikt voor drogen in de droger. Gedroogde kleding in een wasdroger zal zachter en lichter zijn dan aan de lucht gedroogde kleding.

Adviezen voor het drogen

INFORMATIE!

De droger veroorzaakt geen slijtage van de weefsels. vezels in het pluizenfilter zijn vezels die bestaan uit stof en resten van vezels die ontstaan tijdens normaal gebruik van de kleding.

Materialen die niet in de droger mogen worden gedroogd

 Dit symbool betekent dat het materiaal niet geschikt is voor drogen in de droger.

Droog nooit:

- kleding die thuis chemisch gereinigd is,
- schuimrubber
- glaswol

STAP 1: Sorteert het wasgoed

Zie het hoofdstuk "Adviezen voor het drogen".


💡 INFORMATIE!

Leeg zakken. Munten, spijkers enz. kunnen de machine en het weefsel beschadigen.

STAP 2: Zet de hoofdschakelaar aan



Inschakelen

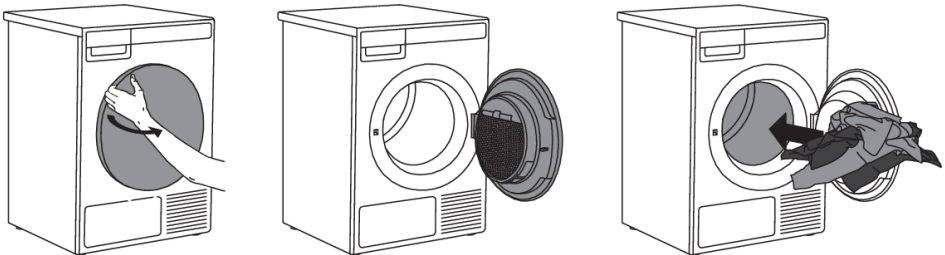
Druk op de toets aan/uit .

Uitschakelen

Druk op de toets aan/uit .

STAP 3: Open de deur van de droger en doe het wasgoed erin.

Open de deur van de droger naar u toe.



Plaats het wasgoed in de lege droogtrommel. Zorg ervoor dat er zich geen voorwerpen in de was bevinden, zoals een wasbal.

Dat soort voorwerpen kunnen smelten en de machine of het wasgoed beschadigen.

Overbelast de trommel niet! (Zie de programmatabel en neem de aanwijzingen voor de vulling in acht, zoals aangegeven op het plaatje).

Het wasgoed zal meer gekreukeld en niet gelijkmatig gedroogd zijn indien de trommel te vol is beladen.

STAP 4: Kies het droogprogramma.

Kies het programma door aan de knop voor programmakeuze te draaien in beide richtingen. Bevestig het programma door op de toets onder het programma te drukken.

Het droogproces, stap voor stap




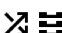
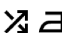



Kies het programma op soort en vochtigheid van het wasgoed dat u wilt drogen.


Op het display verschijnt de duur van het programma.

U kunt kiezen uit de volgende programma's:

(de eigenaar/distributeur kan parameters wijzigen en de naam van het programma wijzigen)

Programma (standaardprogramma)	Max. kg*	Beschrijving
 AUTO EXTRA,	8	Dit programma is voor niet-gevoelige katoenen was. Na drogen is het volledig droog en klaar om in de kast te worden gelegd.
 AUTO DROOG,	8	Dit programma is voor niet-gevoelige katoenen was. Na drogen is het volledig droog en klaar om in de kast te worden gelegd.
 ECO**	8	Het programma ECO is geschikt voor het drogen van natte katoenen was. Het is daar wat energieverbruik betreft het meest efficiënte programma voor.
 AUTO MET DE HAND STRIJKEN	8	Dit programma is voor katoenen was. Na het drogen is handstrijken nodig.
 AUTO MACHINAAL STRIJKEN	8	Dit programma is voor katoenen was. Na het drogen is machinaal strijken nodig.
 MIX DROOG	3,5	Dit programma wordt gebruikt voor stoffen met synthetische of gemengde vezels, zo als multifunctionele sportkleding. Na drogen, is strijken niet nodig.
 MIX STRIJKEN	3,5	Dit programma wordt gebruikt voor synthetische of gemengde vezels. Na drogen moeten er gestreken worden.
 TIJD 80 min	4	De cyclus stopt wanneer de ingestelde tijd is bereikt. Het tijdprogramma is geschikt voor kleine ladingen.
 TIJD 60 min	4	De cyclus stopt wanneer de ingestelde tijd is bereikt. Het tijdprogramma is geschikt voor kleine ladingen.
 TIJD 40 min	4	De cyclus stopt wanneer de ingestelde tijd is bereikt. Het tijdprogramma is geschikt voor kleine ladingen.
 TIJD 20 min	4	De cyclus stopt wanneer de ingestelde tijd is bereikt. Het tijdprogramma is geschikt voor kleine ladingen.

Het droogproces, stap voor stap

Programma (standaardprogramma)	Max. kg*	Beschrijving
 LUCHTEN 60 min	2	Gebruik dit programma om alleen voor oprispen of verzachten van kleding.

* Max. kg droge lading

** Het programma ECO wordt gebruikt bij de beoordeling of de EU-wetgeving inzake ecodesign 2023/2533 wordt nageleefd.

INFORMATIE!

Als uw wasgoed niet de gewenste droogheidsgraad heeft bereikt, gebruik dan een geschikt programma.

STAP 5: Kies de programma instellingen

U kunt de droogprogramma's aanpassen aan uw wensen in de programma-instellingen. Zie hoofdstuk: INSTELLINGEN.

Alleen de eigenaar/distributeur van het apparaat mag de instellingen wijzigen!

Sommige programma instellingen kunnen echter niet gekozen worden.

Vertraagde start (Delay Start)

In het submenu van het geselecteerde programma kunt u de startvertraging instellen wanneer u wilt dat het droogprogramma na een bepaalde tijd start (van 1 tot 24 uur na het moment dat u op de knop **Start** / Pauze heeft gedrukt). De geschatte tijd tot het einde van het droogprogramma wordt weergegeven.

Gebruik de programmakeuzeknop om de tijd van 1 tot 24 uur in stappen van 1 uur in te stellen.

Bevestig uw keuze met de toets onder de gekozen tijd.

Druk op de toets **Start** om te beginnen. Na het aftellen, start automatisch het geselecteerde droogprogramma.

Om de startvertraging te annuleren, drukt u op de knop Annuleren.

Druk vervolgens op de toets Start om het programma te starten.

Tijdens het aftellen naar de uitgestelde start wordt het display na 5 minuten uitgeschakeld.

Gebruik de programmakeuzeknop of druk op een willekeurige toets om het opnieuw te activeren. Het aftellen tot de start van de droogcyclus wordt weergegeven.

Het display wordt 1 minuut voor het begin van de droogcyclus ingeschakeld.

Na het einde van het aftellen toont het display de droogtijd.

Het droogproces, stap voor stap

STAP 6: Sluit de deur aan begin van het droogproces.

Sluit de deur van de droger en druk op toets **Start**/Pauze.



▶ Start (korte druk op de toets – begin/vervolg)

|| Pauze (korte druk op de toets - tijdelijke onderbreking)

Stop (lange druk op de toets (3 sec) – stoppen of herroepen)

Resterende tijd

Afhankelijk van het gekozen programma en de hoeveelheid lading wordt de verwachte droogtijd weergegeven in uren en minuten.

De werkelijke droogtijd is afhankelijk van het gekozen programma, de lading, soort wasgoed, aantal toeren bij het centrifugeren, etc.

De droogtijd kan korter of langer zijn dan aangegeven.

Pauzeren, stoppen of veranderen van het programma

U kunt het programma tijdelijk pauzeren met een korte druk op de toets Start/Pauze.

Als u het programma wilt hervatten, druk dan opnieuw op de toets Start/Pauze.

Het droogprogramma kunt u ook tijdelijk pauzeren door de deur te openen.

Als u het droogprogramma wilt hervatten, sluit dan de deur en druk op de toets **Start**/Pauze.

Als u het programma wilt annuleren druk dan op de toets Start/Pauze en houd deze 3 sec. ingedrukt.

Het gekozen programma stopt en de afkoelfase zet in. De koeltijd is afhankelijk van het gekozen programma.

Pas na het einde van de afkoelfase kunt u met de keuze knop weer een nieuw programma kiezen en op de toets **Start**/Pauze drukken.

⚠ WAARSCHUWING!

De laatste droogcyclus omvat een afkoelfase zonder verwarming. Het zorgt ervoor dat het wasgoed aan het einde van het programma op de juiste temperatuur is en dat het uit de droger kan worden gehaald zonder het risico van aanraking van te warme kleding.

Het droogprogramma kunt u pauzeren met een druk op de toets AAN/UIT.

De wasdroger wordt uitgeschakeld.

STAP 7: Einde programma

Na het einde van het droogprogramma geeft het display aan dat het drogen is voltooid.

Als u de anti-keukroptie heeft geselecteerd, gaat de droger aan het eind van het droogprogramma nog even verder.

Open de deur naar u toe en neem de was uit de machine.

Reinig het filter in de deur (zie hoofdstuk "Reiniging en onderhoud").

Overtuig u ervan dat de trommel leeg is en sluit dan de deur.

5 minuten na het einde van het programma of de laatste activering, schakelt het display uit naar de standby-modus om energie te besparen.

Het display licht opnieuw op als u op de AAN/UIT toets drukt of als u de deur van de droger opendoet.

INFORMATIE!

Reinig na iedere droogcyclus het filter in de deur en maak de bak met condenswater leeg. Zie hoofdstuk "Reiniging en onderhoud".

HEET OPPERVLAK!

Een verstopt netfilter en warmtepompfilter kunnen ertoe leiden dat de automatische uitschakelingen bij oververhitting wordt uitgeschakeld. Reinig het filter en wacht tot het toestel is afgekoeld en probeer hem daarna weer te starten. Als dit niet lukt, moet u contact opnemen met de servicedienst.

WAARSCHUWING!


Trek na het droogproces de stekker van de wasdroger uit de wandcontactdoos!

Als u een wasdroger met een 3-fasenaansluiting heeft, trek de stekker dan niet uit het stopcontact.

Instellingen

Alleen de eigenaar/distributeur van het apparaat mag de instellingen wijzigen!

(de eigenaar/distributeur moet de servicehandleiding raadplegen)

Op het display	Instelling	Beschrijving
Reiniging van het filter	Aan/Uit	
Reiniging van het filter in de deur	1 --> 10	
Reiniging van de condensator	10 --> 100	(stap 10)
Condenswater	Afvoer/Reservoir	
Betaalsysteem	Aan/Uit	
Activering verwarmingselement 2	Aan/Uit	
Programma wijzigen	In elk programma (sommige instellingen kunnen niet worden ingesteld bij sommige programma's)	Door het wijzigen van instellingen is het mogelijk uw eigen programma te maken en aan te passen. U kunt het programma een andere naam geven.
• Extra droog	0 --> 3	
• Anti-kreuk	Inschakelen, (1h --> 4h)	
• Programma opslaan	Bestaande overschrijven/Opslaan als nieuw	
Tijdprogramma		
• Tijdprogramma 80 min	20 --> 240 min	
• Tijdprogramma 60 min	20 --> 240 min	
• Tijdprogramma 40 min	20 --> 240 min	
• Tijdprogramma 20 min	20 --> 240 min	
• Programma opslaan	Bestaande overschrijven/Opslaan als nieuw	
Kinderslot	Aan/Uit	
Programma's		Het geselecteerde programma wordt op het display weergegeven

Op het display	Instelling	Beschrijving
Taal	Selecteer uw taal - druk op de knop onder de vlag	<ul style="list-style-type: none"> Taal selecteren: door aan de programmakeuzeknop te draaien Taal bevestigen: door op de knop onder de vlag van het land te drukken
Tijdelijke taalselectie	Aan/Uit	(van 0 tot 5) U kunt maximaal 5 talen selecteren die beschikbaar zijn in het hoofdmenu.
Geluidsinstelling	0 --> 5	
Display-instellingen:		
<ul style="list-style-type: none"> Helderheid 	1 --> 5	
<ul style="list-style-type: none"> Het logo weergeven 	Aan/Uit	
Stand-bymodus	Normaal/Geen stand-by	
Gedetailleerde weergave	Aan/Uit	
Demomodus	Aan/Uit	
Vertraagde start	Aan/Uit	1u --> 24u
Tijd/Pictogram-modus	Tijd/Pictogram	
ID machine	0 --> xxx	
WiFi-instellingen		Door het inschakelen van WiFi neemt het energieverbuik in de stand-bymodus toe.

GELUIDEN

(afhankelijk van het model)

INFORMATIE!

In de beginfase van het drogen of tijdens het droogproces veroorzaken de compressor en de pomp een geluid dat geen invloed heeft op de werking van de droger.

Zoemend geluid: het geluid van de compressor. De sterkte is afhankelijk van het programma en de droogfase.

Zoemend geluid: de compressor wordt af en toe gelucht.

Pompend geluid: de pomp pompt het condenswater in de bak voor het condenswater.

Klikkend geluid: het begin van automatische reiniging van de warmtewisselaar (compressor).

Instellingen

Geluid van ruisend water: wordt veroorzaakt door de automatische reinigingscyclus.

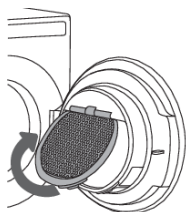
Ratelend geluid: tijdens het drogen, als wasgoed harde onderdelen heeft (knopen, ritssluitingen, etc.)

INFORMATIE!

Voor het reinigen moet u verplicht eerst het toestel uitschakelen en de stekker uit het stopcontact nemen.

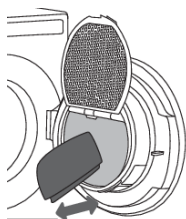
Reiniging van het deurfilter

Voor het reinigen moet u verplicht eerst het toestel uitschakelen en de stekker uit het stopcontact nemen.



1

Trek de filterafdekking omhoog.



2

Veeg met uw hand of met een doekje over het filter om stof en draden te verwijderen.

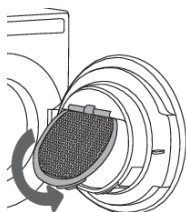
LET OP!

Het netfilter in de deur kan vrij losjes aanvoelen bij het reinigen/verwijderen van vezels en stof. Dit is normaal vanwege het grote filteroppervlak in combinatie met de hoge werktemperaturen in de wasdroger.



3

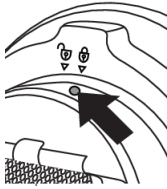
Reinig indien nodig ook de filterhouder en de afdichting in de deuropening.



4

Sluit de filterafdekking.

Reiniging en onderhoud



5

Mocht het nodig zijn om het filter aan de achterkant van de droger te reinigen, draai dan de schroef los en draai het filter van de vergrendelde naar de ontgrendelde positie. Trek de gehele filtereenheid eruit en reinig deze grondig. Breng de filtereenheid na reiniging weer in de oorspronkelijke positie. Draai het filter uit de ontgrendelde positie naar de vergrendelde positie en draai de schroef vast.

💡 INFORMATIE!

Let er bij het sluiten van het deksel van het filter op dat uw vingers niet bekneld raken.

💡 INFORMATIE!

Reinig het netfilter van de deur na elke droogcyclus.

💡 INFORMATIE!

Nooit gebruiken zonder een deurnetfilter of als het deurnetfilter beschadigd is.

Legen van het reservoir voor condenswater

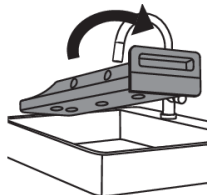
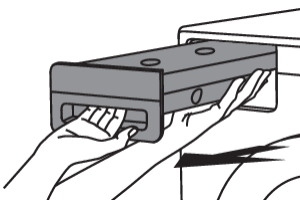
💡 INFORMATIE!

Leeg na iedere droogbeurt de condenswaterbak.

In het geval dat het reservoir voor condenswater zo vol is dat deze overloopt, wordt het droogprogramma automatisch onderbroken.

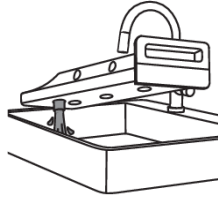
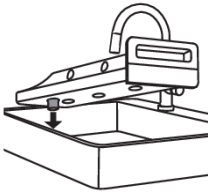
Op het display verschijnt de waarschuwing dat het reservoir voor condenswater geleegd moet worden.

(Deze waarschuwing is niet van toepassing als u de afvoerleiding van condenswater in een afvoer, een sifon of een gootsteen heeft geleid.)



1

Trek het reservoir met condenswater uit de machine en keer hem om boven een wasbak of gootsteen.



2

Giet het water door de opening voor afvoer van het condenswater.

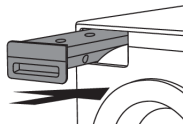
Trek bij de opening van de afvoer het pijpje uit voor een gemakkelijker afvoer van het water.

LET OP!

Na het legen, blijft er altijd nog wat water achter in het reservoir voor condenswater.

3

Doe het reservoir voor condenswater weer terug in de behuizing van de droger.



💡 INFORMATIE!

Het water uit de condenswaterbak is niet drinkbaar. Goed gefiltreerd kan het wel gebruikt worden om mee te strijken.

⚠ WAARSCHUWING!

Voeg nooit chemische middelen of geperfumeerde geuren toe in de condenswaterbak.

💡 INFORMATIE!

Het reservoir voor condenswater hoeft niet geleegd te worden als u de afvoerslang direct in de gootsteen of in een afvoerputje heeft geleid (zie hoofdstuk "PLAATSING EN AANSLUITING/Afvoer condenswater").

💡 INFORMATIE!

Leeg eerst de bak voor het condenswater voordat u de droger wilt verplaatsen of opslaan in een onverwarmde ruimte.

Reiniging en onderhoud

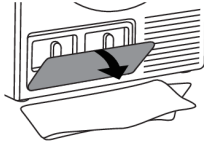
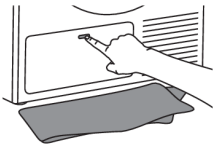
Filter van de warmtepomp reinigen

💡 INFORMATIE!

Raak de metalen binnendelen van de warmtewisselaar niet met blote handen aan. Gevaar van letsel door scherpe delen. Gebruik geschikte handschoenen bij het reinigen van de warmtewisselaar.

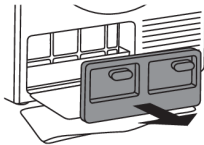
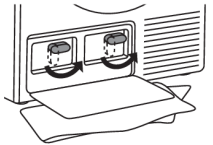
💡 INFORMATIE!

Onjuiste reiniging van de metalen ribben van de warmtewisselaar kan de droogtrommel permanent beschadigen. Druk niet op de metalen vinnen met harde voorwerpen zoals bijvoorbeeld de plastic buis van een stofzuiger.



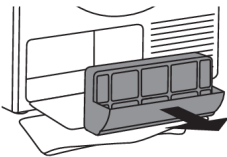
1

Tijdens het reinigen kan er wat water lekken. Het is daarom aan te raden om een absorberende doek op de vloer te leggen. Open de buitenste klep.



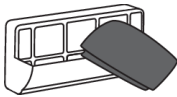
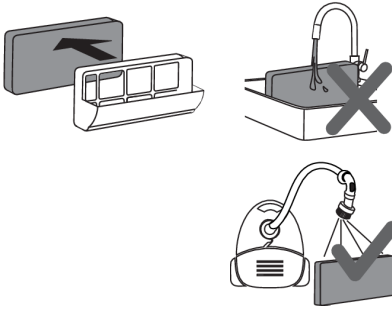
2

Pak de twee hendeltjes op de binnendeksel en duw ze omhoog. Verwijder de binnendeksel.



3

Trek met behulp van het greepje het warmtepompfilter naar buiten.



4

Trek het schuimfilter uit de behuizing. Maak het schoon met een stofzuiger met daarop een zachte opzetborstel. Plaats het schoongemaakte schuimfilter vervolgens terug in de behuizing.

💡 INFORMATIE!

Reinig het schuimfilter minstens na elke 30 droogcycli of indien nodig.

💡 INFORMATIE!

Spoel het schuimfilter niet af met water, want dan kunnen er microplastics in het grondwater terechtkomen.

5

Droog met een zachte doek ook de behuizing van het filter van de warmtepomp en het netje.

💡 INFORMATIE!

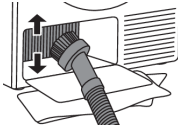
Het onderste gedeelte van de behuizing bevat een netje, dat goed gereinigd dient te worden.

💡 INFORMATIE!

Reinig de filterbehuizing van de warmtepomp en het net na elke 30 droogcycli of indien nodig.

Bij automatische reiniging van het netfilter van de warmtepomp (hebben alleen sommige modellen) kunnen bij het uittrekken van het filter een paar druppels op de vloer vallen, leg daarom een doek neer.

Reiniging en onderhoud

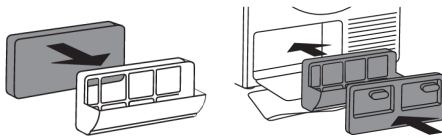


6

Stof en vuil op de metalen lamellen van de warmtewisselaar kunnen worden gereinigd met een stofzuiger met zachte borstel.

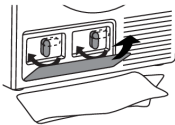
Zonder te drukken, beweegt u het opzetstuk met de borstel voorzichtig in de richting van de metalen vinnen van boven naar beneden. Te veel druk kan de metalen vinnen van de warmtewisselaar beschadigen of buigen.

We raden aan om de warmtewisselaar ten minste een keer per jaar te reinigen.



7

Doe het schuimfilter weer terug in de filterbehuizing.



8

Plaats de binnenste afdekking terug en draai de bevestigingselementen weer terug naar de vergrendelde positie.

Sluit de buitenkap.

💡 INFORMATIE!

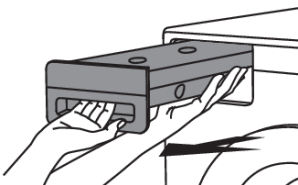
Het filter moet juist worden teruggelegd in het frame, anders kan verstopping ontstaan van de warmtewisselaar, die zich binnenin de droger bevindt.

Reiniging van het filter van het reservoir van de stoomgenerator en het zelfreinigingssysteem

💡 INFORMATIE!

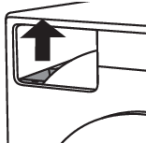
Reinig bij iedere lediging van de bak met condenswater het filter van het reservoir van de stoomgenerator en het zelfreinigingssysteem.

Het filter bevindt in de behuizing van het reservoir (zichtbaar na verwijdering van het reservoir met condenswater).



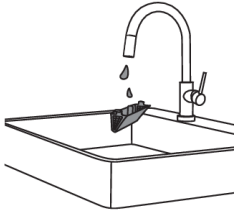
1

Trek het reservoir voor condenswater eruit.



2

Neem het filter uit de houder in de behuizing van het reservoir voor het condenswater.



3

Reinig het filter grondig onder stromend water. Reinig indien nodig ook het frame van het filter.

💡 INFORMATIE!

Verwijder, voordat u het filter van het reservoir van de stoomgenerator gaat reinigen, eerst alle vaste deeltjes (stof) ervan.

💡 INFORMATIE!

Zorg er bij het uittrekken voor, dat vezelresten, die zich tijdens het drogen hebben opgehoopt niet achterblijven in het toestel, dit kan verstopping van het systeem veroorzaken.

💡 INFORMATIE!

Doe het filter goed terug in het frame, anders kan het zijn functie niet goed vervullen, wat verstopping van het systeem kan veroorzaken.

💡 INFORMATIE!

De frequentie waarmee het filter van het stoomgeneratorvat wordt gereinigd, is hetzelfde, als wanneer de afvoerslang voor gecondenswater rechtstreeks in de afvoer, sifon of wasbak loopt.

Reiniging van de buitenkant van het toestel

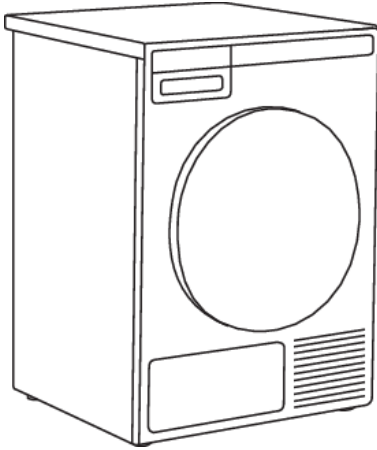
Maak de buitenkant van het toestel en het bedieningspaneel schoon met een zachte doek en wat water. **Gebruik geen oplosmiddelen of schurende reinigingsmiddelen die het toestel kunnen beschadigen** (neem de aanwijzingen en waarschuwingen van de fabrikant van het reinigingsmiddel in acht).

Neem alle delen van de droger af tot ze droog zijn.

Reiniging en onderhoud

💡 INFORMATIE!

Houd het gebied rond de droger schoon en koel; stof, hitte en vocht verlengen de droogtijd.



💡 INFORMATIE!

Koppel de droger voor het reinigen altijd eerst los van het elektriciteitsnet.

Schakel bij een 3-fasenaansluiting van het apparaat de hoofdschakelaar uit.

Fouten ... wat te doen...?

Door storingen in de omgeving (bijv. een elektriciteitsstoring) kunnen verschillende fouten optreden (zie tabel Storingen/Fouten). In dit geval:

- Zet het toestel uit, wacht 1 minuut en doe dan het toestel weer aan en vervolg het droogprogramma.
- Als de fout zich herhaalt, moet u contact opnemen met een gemachtigde servicedienst.
- Het merendeel van de **storingen** in de werking kunt u zelf verhelpen (zie onderstaande tabel Storingen/Fouten).
- **Reparaties** mogen echter alleen door een deskundig opgeleid persoon worden uitgevoerd.
- Het verhelpen van defecten of reclamaties als gevolg van een onjuiste aansluiting of gebruik van de droger vallen niet onder de garantie. De reparatiekosten worden door de gebruiker zelf gedekt.

INFORMATIE!

De garantie omvat geen fouten die het gevolg zijn van storingen in de omgeving (blikseminslag, elektriciteitsleiding, natuurrampen, ...).

Storing/fout	Oorzaak	Wat te doen?
De machine gaat niet aan.	• Hoofdschakelaar staat niet aan.	• Controleer of de hoofdschakelaar is ingeschakeld.
	• Er staat geen spanning op het stopcontact.	• Controleer de zekering. • Controleer of de stekker in het stopcontact zit.
Het stopcontact heeft spanning, maar de trommel draait niet ... De droger werkt niet.	• Het programma is niet gestart volgens de aanwijzingen.	• Lees de gebruiksaanwijzing opnieuw.
	• Deur kan open zijn.	• Controleer of de deur goed gesloten is.
	• Het reservoir voor het condenswater is vol (geldt alleen bij de condensdroger en bij de droger met de warmtepomp).	• Leeg het reservoir voor condenswater (zie hoofdstuk »REINIGING EN ONDERHOUD«) (geldt alleen bij de condensdroger en bij de droger met de warmtepomp).
	• Uitgestelde start zou geactiveerd kunnen zijn.	• Druk op toets 5 'Skip' (Sla over) om de uitgestelde start te annuleren.
Het toestel houdt tijdens de werking volledig op met draaien.	• Het netfilter zit verstopt, waardoor de temperatuur stijgt, wat oververhitting en uitschakeling van het toestel tot gevolg heeft.	• Reinig het netfilter (zie hoofdstuk "REINIGING EN ONDERHOUD"). • Wacht tot het toestel is afgekoeld en probeer hem dan opnieuw te starten. Als dit niet lukt, dan moet u de servicedienst bellen.

Fouten ... wat te doen...?

Storing/fout	Oorzaak	Wat te doen?
Wasgoed niet droog of drogen duurt te lang.	<ul style="list-style-type: none"> Filters niet gereinigd. 	<ul style="list-style-type: none"> Reinig de filters (zie hoofdstuk "REINIGING EN ONDERHOUD").
	<ul style="list-style-type: none"> De droger staat in een gesloten, te koude of te kleine ruimte, waardoor de lucht te warm wordt. 	<ul style="list-style-type: none"> Controleer of dat de droger voldoende verse lucht krijgt, bijv. door het openen van een raam en/of deur. Controleer of het toestel in een te koele of te warme ruimte staat.
	<ul style="list-style-type: none"> Het wasgoed is niet goed gecentrifugeerd. 	<ul style="list-style-type: none"> Als de lading wasgoed nog steeds nat is na afloop van de droogcyclus, droog de was opnieuw op een geschikt droogprogramma (na filterreiniging).
	<ul style="list-style-type: none"> De hoeveelheid wasgoed in de trommel is te groot of te klein. 	<ul style="list-style-type: none"> Gebruik het juiste programma of de extra functies.
	<ul style="list-style-type: none"> Het wasgoed raakt in de knoop (bijv. beddengoed). 	<ul style="list-style-type: none"> Maak voor het drogen de knopen en ritsen van uw wasgoed dicht. Selecteer een geschikt programma. Haal na het drogen het wasgoed uit de knoop en gebruik een aanvullend droogprogramma (bijv. Tijd drogen).
Ongelijkmatig gedroogde was.	<ul style="list-style-type: none"> Wasgoed van verschillende soort en dikte – te veel wasgoed. 	<ul style="list-style-type: none"> Controleer of u het wasgoed juist heeft gesorteerd op soort, dikte en hoeveelheid.
Er klinkt een licht kloppend geluid.	<ul style="list-style-type: none"> Als de droger gedurende lange tijd niet wordt gebruikt, staan dezelfde punten van dragende elementen of componenten langdurig onder spanning, waardoor ze tijdelijk vervormen. 	<ul style="list-style-type: none"> Dit geluid houdt vanzelf op.
Tijdens het drogen gaat de deur open.	<ul style="list-style-type: none"> Te grote druk op de deur (teveel wasgoed in de trommel). 	<ul style="list-style-type: none"> Verminder de hoeveelheid wasgoed.

Fouten ... wat te doen...?

Weergave van fouten

Als tijdens het programma een fout optreedt wordt deze op het display weergegeven met Fout X (Error X).



Houd toets 5 INFO lang ingedrukt om de fout op het display weer te geven.

Doe de droger uit en daarna weer aan.

Fouten die op het display kunnen worden weergegeven zijn de volgende (afhankelijk van het model):

Storing/fout	Fout indicatie op het display	Wat te doen?
E0	Fout in de bedieningseenheid.	Fout in de bedieningseenheid. Bel de servicedienst.
E1	Fout in thermistor	Fout in de temperatuursensor. Bel de servicedienst.
E2	Communicatiefout.	Communicatiefout. Bel de servicedienst.
E3	Fout in pomp.	Fout in de pomp voor het pompen van het condenswater in het reservoir. Bel de servicedienst.
E6	Storing in relais.	Fout in de bedieningseenheid. Bel de servicedienst.
E7	Storing in deur.	Fout in de bedieningseenheid. Bel de servicedienst.
E8	Storing in knop.	Fout in de bedieningseenheid. Bel de servicedienst.
E9	PB/UI-softwareversies zijn niet compatibel.	Bel de servicedienst.
E10	EADBS-communicatiefout.	Bel de servicedienst.
E11	Communicatiefout in motor.	Bel de servicedienst.

Fouten ... wat te doen...?

Informatie voor, tijdens of na afloop van het programma (afhankelijk van het model)

Fout indicatie op het display	Wat te doen?
NL: Sluit eerst de deur voordat u op start drukt.	Sluit de deur voordat u u verder gaat met het programma.
NL: De gekozen optie van de droogfase is niet beschikbaar.	Deze optie is niet mogelijk. Kies een optie die wel mogelijk is.
NL: De cyclus werd onderbroken door een fout in de stroomvoorziening. Ga nu verder.	Druk op de toets Start/Pauze om het programma te herstarten of te hervatten.
NL: Leeg het reservoir voordat de cyclus wordt hervat.	Zie het hoofdstuk "REINIGING EN ONDERHOUD"
NL: Reinig het deurfilter.	Zie het hoofdstuk "REINIGING EN ONDERHOUD"
NL: Reinig de condensator.	Zie het hoofdstuk "REINIGING EN ONDERHOUD"
NL: Leeg het waterreservoir en reinig het deurfilter.	Zie het hoofdstuk "REINIGING EN ONDERHOUD"
NL: Het kinderslot is ingeschakeld. Houd de toetsen 3 sec. vast om het kinderslot uit te schakelen.	Zie het hoofdstuk "INSTELLINGEN"

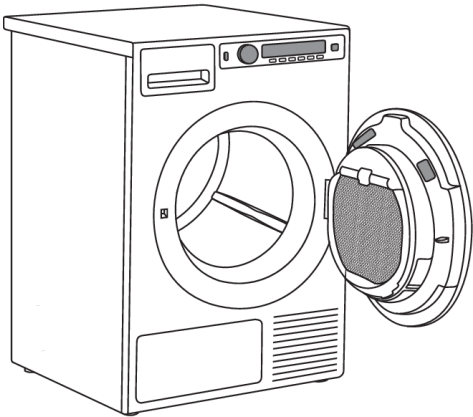
Voordat u de servicedienst belt

Zie de hoofdstukken "FOUTEN" en "REINIGING EN ONDERHOUD" en controleer of u het probleem zelf kunt oplossen.

Als u zich tot de servicedienst wendt moet u het model (1), type (2) en serienummer (3) van de droger weten.

Het model, het type en het serienummer kunt u vinden op het typeplaatje aan de binnenkant van de deur van de droger.

Ook de QR en AUID codes bevinden zich aan de binnenzijde van de deur van de droger.



⚠ WAARSCHUWING!

Gebruik in geval van een defect uitsluitend reserve-onderdelen van gemachtigde fabrikanten.

⚠ WAARSCHUWING!

Het verhelpen van defecten of reclamaties als gevolg van een onjuiste aansluiting of gebruik van de droger vallen niet onder de garantie. De reparatiekosten worden door de gebruiker zelf gedekt.

A TYPE: TDXX.XXXXX	MODEL: XXXXXX.X
Art.No.: XXXXX/XX	Ser.No.: XXXXXXX
XXX V ~	XXXX W ⇌ XXA ^{X kg} CE
IPX4 XX Hz Refrigerant: XXXXX	Volume: XXXX

💡 INFORMATIE!

Meld eventuele storingen bij uw lokale callcenter of op de website. Alle informatie is te vinden in de meegeleverde garantieverklaring. De contactgegevens van het erkende servicecentrum in uw omgeving zijn te vinden in de garantieverklaring bij het apparaat en op de website die te bereiken is via de QR-code op het typeplaatje.

INFORMATIE!

Een aantal eenvoudige fouten uit het hoofdstuk »Fouten ... wat te doen...?« kunnen door de gebruiker zelf zonder gevaar voor eigen veiligheid en zonder dat dit gevolgen heeft voor de garantie worden verholpen aan de hand van de instructies uit de tabel.

INFORMATIE!

Functionele reserveonderdelen voor de ASKO-droger die u hebt gekocht, zijn gedurende 15 jaar beschikbaar. In deze periode zijn originele onderdelen beschikbaar die een correcte werking van uw apparaat garanderen.

U vindt een lijst van reserveonderdelen en reparatietips in overeenstemming met de huidige Ecodesign-richtlijn door aan de binnenkant van de deur van de droger de QR-code te scannen.

Of klik op de volgende link: <https://auid.connectlife.io>

PRODUCTINFORMATIEBLAD conform EU-verordening nr. 2023/2534

Naam van de leverancier of het handelsmerk ^{(a),(c)} :					
Adres van de leverancier ^{(a),(c)} :					
Typeaanduiding ^(a) :					
Technologie van de droogtrommel:		[elektrische luchtafvoer, elektrische condensor, gasverwamd]			
Algemene productparameters:					
Parameter	Waarde		Parameter	Waarde	
Nominale capaciteit ^(b) (kg)	x,x		Afmetingen ^(a) , ^(c) in cm	Hoogte	x
				Breedte	x
				Diepte	x
Energie-efficiëntie-index (EEI) ^(b)	x,x		Energie-efficiëntieklasse ^(b)	[A/B/C/D/E/F/G] ^(d)	
Condensatie-efficiëntie (%) ^(b) (indien van toepassing)	xx		Condensatie-efficiëntieklasse (indien van toepassing) ^(b)	[A/B/C/D] ^(d)	
Gewogen energieverbruik per droogcyclus in kWh ^(h) . Het werkelijke energieverbruik hangt af van de manier waarop het apparaat wordt gebruikt.	x,xx				
Programmaduur ^(b) (uren:minuten)	Nominale capaciteit	x:xx	Type	[ingebouwd/vrijstaand]	
	Helft	x:xx			
Emissie van akoestisch luchtgeluid ^(b) (dB(A) re 1 pW)	x		Emissieklasse voor akoestisch luchtgeluid ^(b)	[A/B/C/D] ^(d)	
Uitstand (indien van toepassing) (W)	x,xx		Stand-bystand (indien van toepassing) (W)	x,xx	
Startvertraging (W) (indien van toepassing)	x,xx		Netwerkgebonden stand-by (W) (indien van toepassing)	x,xx	
Voor huishoudelijke droogtrommels die zijn uitgerust met een warmtepomp, de chemische naam of de aanvaarde industriële aanduiding van het gebruikte koelgas, onverminderd Verordening (EU) nr. 517/2014 betreffende gefluoreerde broeikasgassen ⁽¹⁾ ^(a) , ^(c) .					
Link naar online-informatie over de beschikbaarheid van reserveonderdelen voor professionele reparateurs en eindgebruikers ^(a) ^(c) ^(e)				https://xxx	

Technische informatie

Link naar reparatie-instructies voor eindgebruikers (a) (c) (f)	https://xxx
Link naar indicatieve prijzen exclusief belastingen (a) (c) (g)	https://xxx
Minimumduur van de door de leverancier geboden garantie (1) (c)	
Aanvullende informatie (1) (c):	
Link naar de website van de leverancier, waar de informatie in punt 6 van bijlage II bij Verordening (EU) 2023/2533 (c) (2) is te vinden:	

- (1) Verordening (EU) nr. 517/2014 van het Europees Parlement en de Raad van 16 april 2014 betreffende gefluoreerde broeikasgassen en tot intrekking van Verordening (EG) nr. 842/2006 (PB L 150 van 20.5.2014, blz. 195).
- (2) Verordening (EU) 2023/2533 van de commissie van houdende uitvoering van Richtlijn 2009/125/EG van het Europees Parlement en de Raad betreffende eisen inzake ecologisch ontwerp voor huishoudelijke droogtrommels, tot wijziging van Verordening (EU) 2023/826 van de Commissie, en tot intrekking van Verordening (EU) nr. 932/2012 van de Commissie (PB L, 2023/2533, 22.11.2023, ELI: <http://data.europa.eu/eli/reg/2023/2533/oj>)
- (a) Dit element wordt niet relevant geacht voor de toepassing van artikel 2, lid 6, van Verordening (EU) 2017/1369.
- (b) Bij het ecoprogramma.
- (c) Wijzigingen van deze elementen worden niet relevant geacht voor de toepassing van artikel 4, lid 4, van Verordening (EU) 2017/1369.
- (d) Leveranciers voeren deze gegevens niet in indien de productendatabank de definitieve inhoud van deze cel automatisch aanmaakt.
- (e) Leveranciers zijn verplicht de link te verstrekken naar de website waar relevante informatie beschikbaar is. Er moet niettemin doeltreffende toegang worden verleend tot de website overeenkomstig de termijnen en bepalingen van deel B, punt 5, 1), b), van bijlage II bij Verordening (EU) 2023/2533.
- (f) Leveranciers zijn verplicht de link te verstrekken naar de website waar relevante informatie beschikbaar is. Er moet niettemin doeltreffende toegang worden verleend tot de website overeenkomstig de termijnen en bepalingen van deel B, punt 5, 1), d), van bijlage II bij Verordening (EU) 2023/2533.
- (g) Leveranciers zijn verplicht de link te verstrekken naar de website waar relevante informatie beschikbaar is. Er moet niettemin doeltreffende toegang worden verleend tot de website overeenkomstig de termijnen en bepalingen punt 5, 1), f), van bijlage II bij Verordening (EU) 2023/2533.
- (h) Voor gasverwarmde droogtrommels berekend als het gewogen gemiddelde energieverbruik per 100 droogcycli overeenkomstig bijlage IV, punt 1, f), gedeeld door 100.

Link naar de EPREL-database van de EU

Sinds 1 maart 2021 is informatie over eisen voor energie-etikettering en ecologisch ontwerp beschikbaar in de EPREL-productdatabase van de EU.

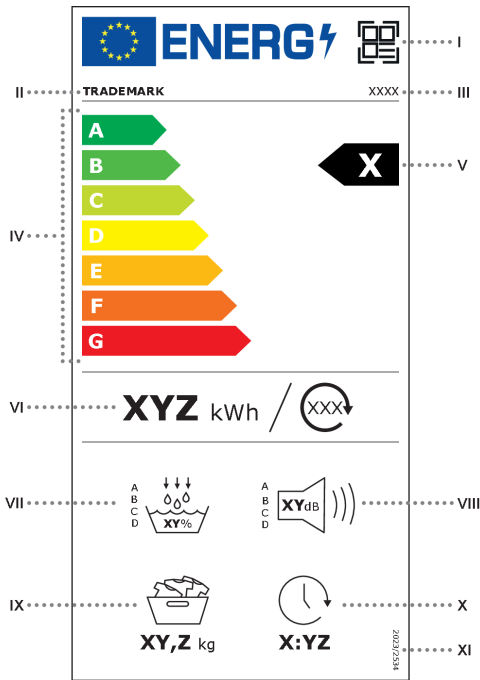
De QR-code op het energielabel dat met het apparaat is meegeleverd, bevat een weblink waarmee u uw geregistreerde product kunt opzoeken in de EPREL-database van de EU.

In deze database is ook informatie te vinden over de prestaties van het product. De database is te vinden op <https://eprel.ec.europa.eu>. Vul hier het model en productnummer in. Deze zijn te vinden op het typeplaatje van het apparaat. Op de website www.theenergylabel.eu kunt u meer informatie vinden over het energielabel.

Bewaar het energielabel voor het geval u het in de toekomst weer nodig hebt, samen met de gebruikershandleiding en overige met het apparaat meegeleverde documenten.

ETIKET

(conform EU-verordening nr. 2023/2534)



- I** – QR-code;
- II** – merk;
- III** – modelidentificatiecode;
- IV** – schaal van energie-efficiëntieklassen van A tot en met G;
- V** – energie-efficiëntieklasse overeenkomstig bijlage II;
- VI** – gewogen gemiddeld energieverbruik per 100 droogcycli in kWh, afgerond op het dichtstbijzijnde gehele getal en berekend overeenkomstig bijlage IV; voor gastoestellen: gewogen gemiddeld energieverbruik (gas en elektriciteit) per 100 droogcycli in kWh, eveneens afgerond en berekend;
- VII** – condensatie-efficiëntieklasse overeenkomstig bijlage II, met het bijbehorende logo en waarde, afgerond op het dichtstbijzijnde gehele getal en berekend overeenkomstig bijlage IV;
- VIII** – luchtgeluidsemisatieklasse tijdens de droogcyclus van het eco-programma, met bijbehorend logo en waarde in dB(A), vastgesteld overeenkomstig deel 4 van bijlage IV;
- IX** – nominale capaciteit in kg, voor het eco-programma bij volle belading;
- X** – duur van het eco-programma bij volle belading in uren en minuten [u.min], afgerond op de dichtstbijzijnde minuut;
- XI** – het nummer van deze verordening: „2023/2534”.

Technische informatie

Standaard tests

Voor standaard tests moet de slang voor het condenswater van de droger aangesloten zijn op de afvoer.

Europa	
Energetische verklaring	EN 611 21 (2023/2534). Programma 3 ECO, 8 kg. Machine gecheckt voor 1-fase stroom 10A / 16A (afhankelijk van het model; Zie typeplaatje).
Testmethode voor geluid	IEC 60 704-2-6.

Technische informatie

Hoogte	850 mm
Breedte	595 mm
Diepte	769 mm
Gewicht (netto)	61 kg
Inhoud van de trommel	145 l
Grootste droog hoeveelheid	Zie typeplaatje
Nominaal vermogen	Zie typeplaatje
Materiaal trommel	Roestvrij staal
Materiaal behuizing	Heet verzinkt en poeder gelakt plaatstaal of roestvrij staal.

Dit product bevat gefluoreerde broeikasgassen.

Tyoe koelmiddel	R450a
Hoeveelheid koelmiddel	0,510 kg
Totale GWP	604
CO2-equivalent	0,309 t
Hermetisch afgesloten.	

Programma tabel

In de tabel zijn de waarden van de droogtijden weergegeven en het energieverbruik voor het drogen van de testwas bij verschillende toeren aan het einde van het centrifugeren van de wasmachine.

Voor de hieronder weergegeven waarden voor gebruik gelden de onderstaande eisen:

Temperatuur van de toegevoerde lucht	kamertemperatuur
Vochtigheid van de toegevoerde lucht	50 - 60%
Droogtemperatuur	Standaard

TDC1481HC

Programma	Lading	Nominale capaciteit (kg)	Centrifugeersnelheid (toeren/min.)	Eindvochtgehalte (%)	Programmaduur (u:min)	Energieverbruik (kWh/cyclus)	Emissie van akoestisch luchtgeluid (dB)
AUTO EXTRA,	⊖	8	1400	-4	03:00	2,05	
	⊖	4			01:55	1,45	
AUTO DROOG,	⊖	8	1400	-2	02:50	1,95	
	⊖	4			01:50	1,25	
ECO**	⊖	8	1000	0±3	02:45	1,88	66
	⊖	4	1000		01:43	1,11	
	⊖	8	1400		02:30	1,60	
AUTO MET DE HAND STRIJKEN	⊖	8	1400	4	02:15	1,45	
	⊖	4			01:30	0,95	
AUTO MACHINAAL STRIJKEN	⊖	8	1000	12±4	02:08	1,42	
	⊖	8	1400		01:45	1,10	
	⊖	4			01:10	0,70	
MIX DROOG	⊖	3,5	1200	-2	01:00	0,65	
MIX STRIJKEN	⊖	3,5	1000	2±3	00:50	0,50	

⊖ hele vulling (8 kg)

Programma tabel

⊖ halve vulling

** Het programma ECO is geschikt voor het drogen van natte katoenen was en wordt gebruikt bij de beoordeling of de EU-wetgeving inzake ecodesign wordt nageleefd.

Het programma ECO is wat energieverbruik betreft het zuinigste programma voor het drogen van natte katoenen was.

Alle waarden in de tabel gelden per droogcyclus.

De waarden voor alle programma's, behalve het ECO programma, zijn alleen ter informatie.

💡 INFORMATIE!

U kunt energie besparen door de wasdroger voor elk programma te vullen tot de daarvoor aangegeven maximale capaciteit.

💡 INFORMATIE!

Door afwijkingen in soort en hoeveelheid wasgoed, fluctuaties in de stroomvoorziening en de omgevingsvochtigheidsgraad, kunnen de gemeten waarden bij de eindgebruiker afwijken van de aangegeven waarden.

Verwijdering van de verpakking / Recycling



■ Voor de verpakking van de producten zijn milieuvriendelijke materialen gebruikt die zonder gevaar voor de omgeving gestort, vernietigd of opnieuw gebruikt (gerecycled) kunnen worden. Met dit doel zijn de verpakkingsmaterialen ook gemerkt.

Het symbool op het product of de verpakking geeft aan dat het product bij het weggooien niet behandeld mag worden als gewoon huisafval. Het product moet naar een verzamelplaats voor de verwerking van elektrische en elektronische apparaten worden gebracht.

Wanneer u een apparaat weggooit, verwijder dan aan het einde van de levensduur alle stroomkabels en vernietig de deurvergrendeling en -schakelaar om te voorkomen dat de deur wordt vergrendeld (kinderveiligheid).

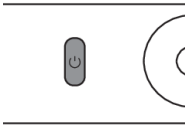
Met de juiste wijze van afdanken van het apparaat helpt u mee mogelijke negatieve gevolgen en invloeden op het milieu en de menselijke gezondheid die kunnen optreden bij het onjuist afdanken van het product te voorkomen. Wend u zich voor meer gedetailleerde informatie over verwijdering en verwerking tot de officiële instantie, de gemeentelijke dienst of tot de winkel, waar u het product heeft gekocht.

Beknopte handleiding



1. Sorteert het wasgoed

Sorteer het wasgoed op soort en vochtigheidsgraad. Neem de tekens voor drogen op het etiket in acht. Sluit ritssluitingen en maak knopen vast.

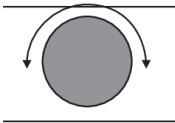


2. Zet de hoofdschakelaar (ON/OFF) op AAN.



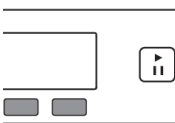
3. Doe de deur open en doe het wasgoed erin

Overtuig u ervan dat de trommel leeg is.



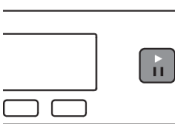
4. Kies een droogprogramma

Draai de programmakeuzeknop op het gewenste droogprogramma.



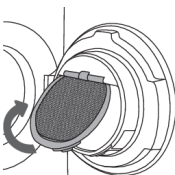
5. Kies de programma-instellingen

Voor sommige programma's kunnen programma-instellingen worden ingesteld. Zie hoofdstuk: INSTELLINGEN.



6. Sluit de deur van de droger en druk op Start/Pauze.

Op het display verschijnt de verwachte droogtijd in uren en minuten.



7. Einde programma

Open de deur en neem het wasgoed uit de droger.

Reinig het filter. Zie het hoofdstuk "REINIGING EN ONDERHOUD".

Sluit de deur.

Zet de hoofdschakelaar op UIT.

Haal de stekker van de droger uit het stopcontact (tenzij u een droger met een 3-fasenaansluiting heeft).



Gorenje, Partizanska 12, 3320 Velenje, Slovenija • www.asko.com



839938-a16



Wij behouden ons het recht voor wijzigingen aan te brengen.