

BRUGSANVISNING

Tørretumbler

DA

TD75.C37X

TDC177XH

Indholdsfortegnelse

Indledning	3	Rengøring og vedligehold	33
Sikkerhedsforskrifter	4	33
.....	4	Fejl – Hvad gør jeg?	40
Beskrivelse af tørretumbleren	9	40
.....	9	Service	44
Før du bruger apparatet første gang	10	44
.....	10	Teknisk information	45
Montering og tilslutning	11	45
.....	11	Programtabel	47
Gode råd før brug af tørretumbleren	23	47
.....	23	Bortskaffelse	49
Tørreprocessen, trin for trin	26	Bortskaffelse/genbrug af emballage	49
.....	26	Lynguide	50
Indstillinger	31	50
.....	31		

Kære kunde!

Tak, fordi du har valgt dette ASKO-kvalitetsprodukt.

Vi håber du bliver glad for det. Skandinavisk design kombinerer rene linjer, brugsværdi og høj kvalitet. Dette karakteriserer alle vores produkter og er grunden til, at de er så værdsatte verden over.

Vi anbefaler, at du læser denne brugsanvisning, før produktet tages i brug. Brugsanvisningen indeholder også oplysninger om, hvordan du kan hjælpe med at beskytte miljøet.

Følgende symboler anvendes i brugsanvisningen og har følgende betydning:

INFORMATION!

Oplysning, vejledning, tip eller anbefaling

ADVARSEL!

Advarsel – generel fare

ELEKTRISK STØD!

Advarsel – fare for elektrisk stød

VARM OVERFLADE!

Advarsel – overfladen kan være meget varm

BRANDFARE!

Advarsel – brandfare

Oprindelig anvisning

Se Hurtigvejledning på siste side.

Generelt

Læs brugsanvisningen, og gem den til eventuel senere brug.

- **Brug ikke tørretumbleren, før du har læst og forstået denne brugsanvisning.**
- Manglende overholdelse af brugsanvisningen eller ukorrekt brug af tørretumbleren medfører risiko for skader på vasketøjet eller maskinen samt personskade.
- Du kan finde brugsanvisninger på vores hjemmeside www.asko.com.
- Apparatet er beregnet til brug i et område, hvor der er offentlig adgang.
- Før tørretumbleren slutes til lysnettet, er det vigtigt at læse brugsanvisningen omhyggeligt. Brugsanvisningen indeholder en beskrivelse af tørretumbleren, herunder af korrekt og sikker brug af maskinen. Brugsanvisningen gælder for flere typer og modeller. De indstillinger eller det udstyr, der beskrives i brugsanvisningen, findes derfor muligvis ikke på din tørretumbler.
- Reparationer og udbedringer skal udføres af fagfolk. Uautoriserede reparationer medfører risiko for ulykker eller fejlfunktion.
- Efter montering skal tørretumbleren stå stille i to timer, før den slutes til lysnettet.
- Montering af tørretumbleren oven på en vaskemaskine skal foretages af mindst to personer.
- Slut ikke tørretumbleren til lysnettet ved hjælp af en forlængerledning.
- Slut ikke tørretumbleren til en stikkontakt, der er beregnet til en barbermaskine eller føntørrer.

ADVARSEL!

Hvis ledningen er beskadiget, skal den udskiftes af producenten eller en autoriseret servicetekniker eller af en person med tilsvarende kvalifikationer for at undgå fare.

-  ADVARSEL!


Apparatet må ikke styres via en ekstern timerenhed eller et tænd/sluk-ur, og det må heller ikke tilsluttes et kredsløb, som ofte afbrydes af elseskabet.

- **Efter tørringen skal tørretumblere ns strømledning tages ud af stikkontakten.**

Hvis du har en tørretumbler med en 3-faset tilslutning, må du ikke trække stikket ud af stikkontakten.

- Frakobl apparatet fra strømforsyningen under service og udskiftning af dele. Stikket skal frakobles på en sådan måde, at operatøren fra ethvert punkt, der er adgang til, kan kontrollere, at stikket forbliver frakoblet.
- Brugeren er selv ansvarlig for skader og omkostninger ved forkert tilslutning, forkert brug eller uautoriserede indgreb i apparatet.
- Luften på opstillingsstedet må ikke indeholde støvpartikler. Tørretumblere ns skal installeres i et rum med god udluftning for at forhindre, at der trækkes luft ind fra eksempelvis brændeovne og pejse.
- Luften må ikke ledes ud fra tørretumblere ns via kanaler, der anvendes til apparater eller enheder, som kører på naturgas eller andre typer brændsel (gælder kun aftrækstørretumblere).
- Rengør trådfilteret i lågen efter hver tørrecyklus.
- Tør ikke uvasket tøj i tørretumblere ns.
- Vasketøj med pletter af olie, acetone, alkohol, olieholdige væsker, pletfjerner, terpentiner, voks eller voksfjerner skal vaskes i en vaskemaskine med varmt vand og vaskemiddel, før det tørres i tørretumblere ns.
- Tøj med latex eller gummi, badehætter eller sengetøj eller tæpper med skum, må ikke tørres i tørretumblere ns.
- Skyllemiddel eller tilsvarende produkter skal bruges i henhold til producentens anvisninger.

Sikkerhedsforskrifter

- Brug ikke opløsningsmidler, slibende rengøringsmidler, glasrengøringsmidler eller universalrengøringsmidler.
- Anbring ikke tørretumbleren bag en aflåselig dør, en skydedør eller en dør, der åbner op mod tørretumbleren. Installer tørretumbleren på en sådan måde, at lågen frit kan åbnes.
- Blokér aldrig ventilationshullerne.
- Anbring ikke tørretumbleren på et tæppe med lange fibre, da dette kan forhindre luftcirkulationen.
- Luften på opstillingsstedet må ikke indeholde støvpartikler.
- Sørg for, at der ikke ophobes fibre omkring tørretumbleren.
-  **BRANDFARE!**
Fjern genstande som lightere og tændstikker fra lommer.
- Vent 24 timer efter installationen, før apparatet anvendes. Hvis det er nødvendigt at lægge tørretumbleren ned på siden under transport eller service, skal den lægges på venstre side set fra apparatets forside (gælder kun tørretumblere, der er udstyret med varmepumpe).
- Apparatet må ikke være i kontakt med vægge eller møbler.
- Hvis tørretumbleren sluttes til et luftudsugningssystem, der allerede anvendes til et andet apparat, skal der monteres en envejsventil. Tilbagestrømning til tørretumbleren kan skade apparatet, og envejsventilen forhindrer dette (gælder kun aftrækstørretumblere).
- En flyder slukker for apparatet, hvis kondensvandrøret tilstoppes, eller hvis der er risiko for overløb af kondensvand i kondensvandbeholderen (gælder kun kondensstørretumblere og tørretumblere med varmepumpe).
- Hvis tørretumbleren skal flyttes eller opbevares i et uopvarmet rum om vinteren, er det vigtigt, at kondensvandbeholderen først tømmes (gælder kun kondensstørretumblere og tørretumblere med varmepumpe).
- Den maksimale vasketøjsmængde i kg er angivet på typeskiltet.

Sikkerhed

-  BRANDFARE!

Brug kun tørretumbleren til tørring af vasketøj, som er blevet vasket med vand. Tør ikke vasketøj, som er blevet vasket eller rensset med brændbare rensmidler eller væsker, f.eks. benzin eller triklorethtylen, da dette medfører risiko for eksplosion.

- Hvis tøjet er rensset med industrielt rensmiddel eller kemiske stoffer, må det ikke tørres i tørretumbler.
- Hvis aftræksslangen sluttes til en åbning i muren, kan indløb af kølig luft forebygges ved at montere et ventilationsgitter. (Gælder kun aftrækstørretumblere.)
- Udluftningsslangen må ikke kobles til en aktiv skorsten til bortledning af røg eller affaldsgasser, en skakt beregnet til udluftning af rum med forbrændingsudstyr eller en skorsten, der anvendes af tredjeparter. Hvis røg eller affaldsgas ledes tilbage til det rum, hvor tørretumbleren er monteret, er der risiko for forgiftning (gælder kun aftrækstørretumblere).
- Tørretumbleren har et automatisk frakoblingssystem, der aktiveres i tilfælde af overophedning. Systemet slukker straks for varmelemeget, hvis temperaturen bliver for høj (gælder kun aftræks- og kondensstørretumblere).
- Hvis netfilteret er tilstoppet, kan den automatiske overophedningssikring blive aktiveret. Se afsnittet "Rengøring OG vedligehold" (gælder kun aftræks- og kondensstørretumblere).

-  VARM OVERFLADE!

ADVARSEL! Tørretumbleres** bagside kan blive meget varm, når maskinen kører. Vent, til tørretumbleren er kølet helt af, før du berører bagsiden. (Overhold anvisningerne i afsnittet **INSTALLATION OG TILSLUTNING**)**

-  **VARM OVERFLADE!**

Afbryd aldrig en tørrecyklus, og åbn aldrig lågen, før programmet er færdigt. Hvis du alligevel afbryder tørrecyklussen, skal du være forsigtig, når du fjerner tøjet fra tromlen, da tøjet er meget varmt og kan medføre forbrænding.

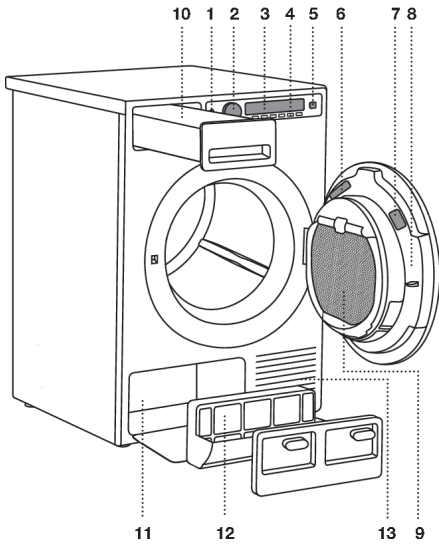
Fjern hurtigt vasketøjet fra tromlen, og bred det ud, så det kan køle af så hurtigt som muligt.

Børnesikkerhed

- Lad ikke børn lege med tørretumbleren.
- Forebyg, at børn og kæledyr kan få adgang til tromlen.
- Før du lukker lågen og kører programmet, skal du kontrollere, at der ikke er andet end tøj i tromlen, eksempelvis at et barn ikke er kravlet ind i tromlen og har lukket lågen indefra).
- **Aktiver børnesikringen.** Se kapitlet INDSTILLINGER
- **Lad ikke børn under 3 år opholde sig i nærheden af tørretumbleren, medmindre de er under konstant overvågning.**
- Tørretumbleren er fremstillet i henhold til alle relevante sikkerhedsstandarder. Tørretumbleren må bruges af børn på 8 år og derover og af personer med nedsatte fysiske, sensoriske eller mentale evner eller manglende erfaring og viden, hvis de er under opsyn under brugen af apparatet, eller hvis de har modtaget relevante instruktioner i sikker betjening af apparatet og forstår risiciene forbundet med forkert brug. Lad ikke børn lege med apparatet. Børn bør ikke rengøre tørretumbleren eller udføre vedligeholdelsesopgaver uden opsyn.

GEM DENNE BRUGSANVISNING TIL SENERE BRUG!

Beskrivelse af tørretumbleren



1. Hovedkontakt (tænd/sluk)
2. Programvælger
3. Display
4. Programknapper
5. Knap (start/pause)
6. Typeskilt med oplysninger om tørretumbleren (på indersiden af tørretumblerens låge)
7. QR- og AUID-kode (på indersiden af tørretumblerens låge)
8. Låge
9. Trådfilter i lågen
10. Kondensvandbeholder (afhænger af modellen)
11. Varmepumpe
12. Varmepumpefilter
13. Ventilationshuller

Før du bruger apparatet første gang

Emballage

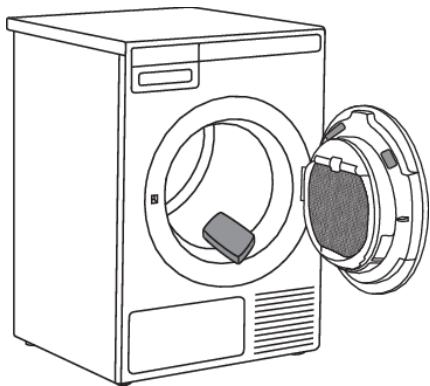
Fjern al emballage.

Sorter materialerne i overensstemmelse med de lokale anbefalinger (se kapitlet "Bortskaffelse").

Rengøring

Træk stikket til tørretumbleren ud af stikkontakten, og åbn lågen udad. Før du bruger tørretumbleren for første gang, skal du rengøre tørretumblerens tromle med en blød fugtig klud og vand.

Hvis maskinen har en 3-faset tilslutning, skal du slukke på hovedafbryderen.



💡 INFORMATION!

Ingen programmer kan startes, mens lågen er åben.

Valg af sprog

Når tørretumbleren er tilsluttet (se kapitlet "Installation og tilslutning") og tændes første gang, skal du vælge sprog.

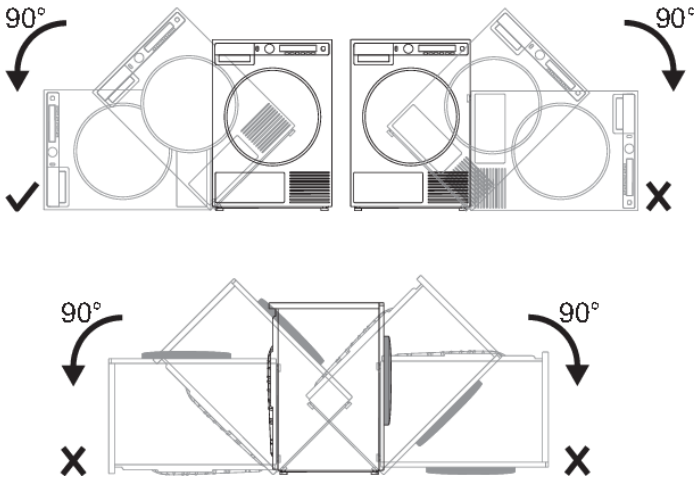
Du kan læse mere om tørreprocessen i kapitlet "TØRREPROCES, TRIN FOR TRIN".

💡 INFORMATION!

Når tørretumbleren anvendes første gang eller ikke har været i brug i lang tid, kan der forekomme en let bankelyd. Det er normalt og forsvinder efter nogle få tørrecykler.

⚡ INFORMATION!

Efter montering skal du vente 24 timer, hvor apparatet ikke må flyttes, før det bruges første gang. Hvis det er nødvendigt at lægge tørretumbleren ned på siden under transport eller service, skal den lægges på venstre side set fra apparatets forside.



Placering af tørretumbleren

Tørretumbleren kan placeres enten fritstående eller oven på en vaskemaskine.

⚡ INFORMATION!

Montering af tørretumbleren oven på en vaskemaskine skal foretages af mindst to personer.

Tørretumbleren afgiver varme. Den må derfor ikke monteres i et meget lille rum, da dette kan forlænge tørreprocessen på grund af den begrænsede mængde luft i rummet.

⚡ INFORMATION!

Anbring ikke tørretumbleren i et lokale, hvor temperaturen kan falde til under 0 °C, da maskinen ikke kan fungere ved så lav temperatur. Hvis vand i maskinen fryser til is, kan den tage skade.

Tørretumbleren skal stilles op i et rum med tilstrækkelig udluftning og en temperatur på mellem 15 °C og 25 °C.

⚠ ADVARSEL!

Anbring ikke tørretumbleren bag en aflåselig dør, en skydedør eller en dør, der åbner op mod tørretumbleren. Installer tørretumbleren på en sådan måde, at lågen frit kan åbnes.

Montering og tilslutning

💡 INFORMATION!

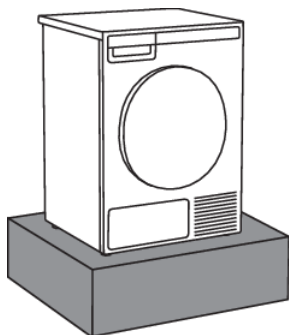
Blokér aldrig ventilationshullerne.

⚠ ADVARSEL!

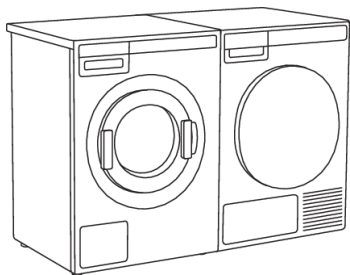
Anbring ikke tørretumbleren på et tæppe med lange fibre, da dette kan forhindre luftcirkulationen.

💡 INFORMATION!

Hvis apparatet installeres på en sokkel eller en lignende konstruktion, skal det fastgøres til denne for ikke at risikere, at apparatet falder ned. ASKO originalt tilbehør er tilgængeligt til dette formål, komplet med fastgørelsesvejledning.



Fristående apparat

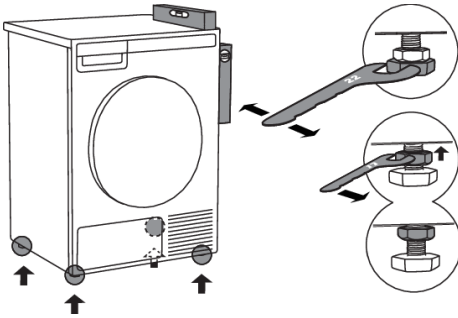


Tørretumbleren kan placeres ved siden af en vaskemaskine.

Hvis friktionen mellem tørretumblerens ben og gulvet ikke er tilstrækkelig, kan tørretumbleren flytte sig, når den kører.

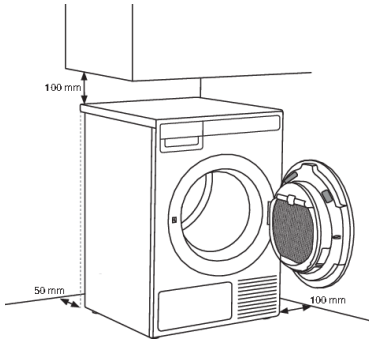
Montering og tilslutning

Skemaet er fortsat fra forrige side



Stil tørretumbleren, så den står stabilt. Juster maskinen lodret og vandret, så den står lige, ved at dreje de justerbare fødder (maks. 15 mm) ved hjælp af en 22 mm fastnøgle. Efter indstilling af fødderne skal du spænde kontramøtrikkerne med en 17 mm fastnøgle ved at dreje dem mod bunden af maskinen ↑.

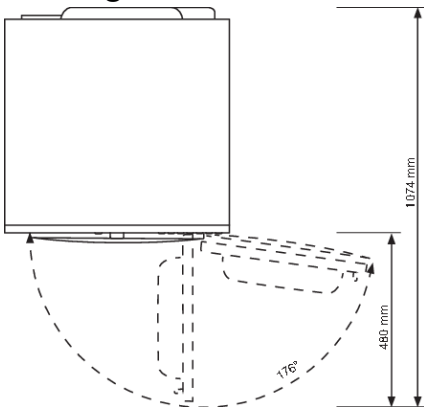
Frirum omkring tørretumbleren for at opnå den bedst mulige drift



💡 INFORMATION!

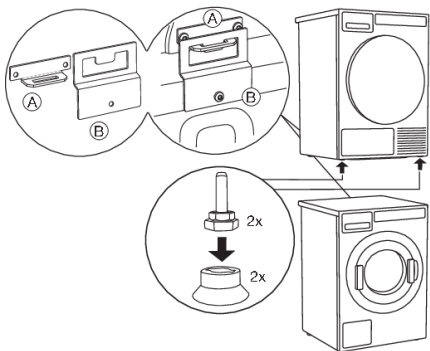
Apparatet må ikke være i kontakt med vægge eller møbler. For at tørretumbleren kan fungere korrekt, skal der være en afstand til væggen som vist i figur.

Åbning af tørretumblerens låge (set fra oven)



Montering oven på en vaskemaskine

Tørretumbleren monteres oven på en vaskemaskine ved hjælp af de ekstra sugkopfødder og vippesikringen (A+B), der ligger i æsken i tromlen. Væltesikringen (del B) er designet til at passe på ASKO vaskemaskiner, og den kan være svær eller umulig at montere på maskiner fra andre producenter. Hvis vaskemaskinen og tørretumbleren ikke har de samme mål, eller hvis du har monteret en Hidden Helper mellem de to maskiner, så kan du få monteringsplader som ekstraudstyr (... kun til HH (Hidden Helpers) og TD75 placeret oven på WM80 eller WM85; ikke beregnet til andre kombinationer).



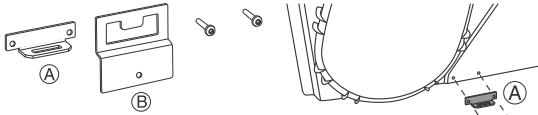
Alle ASKO vaskemaskiner kan bære tørretumblerens vægt.

INFORMATION!

Hvis tørretumbleren installeres oven på en vaskemaskine, er det vigtigt at sikre, at vaskemaskinen kan bære den nødvendige vægt (se vaskemaskinens typeplade eller tekniske specifikationer).

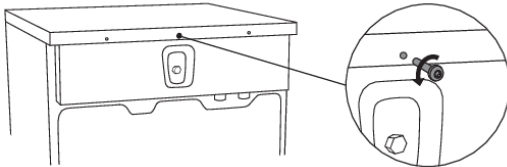
Sådan monteres en tørretumbler oven på en vaskemaskine (ASKO):

I tørretumblersens tromle ligger en æske med sugekopfødder og vippesikring.

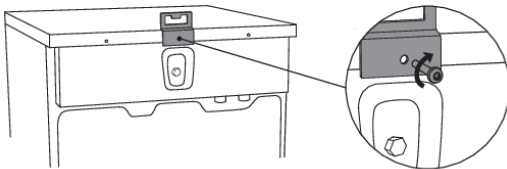


1
Vippesikringen består af to metaldele (A + B).

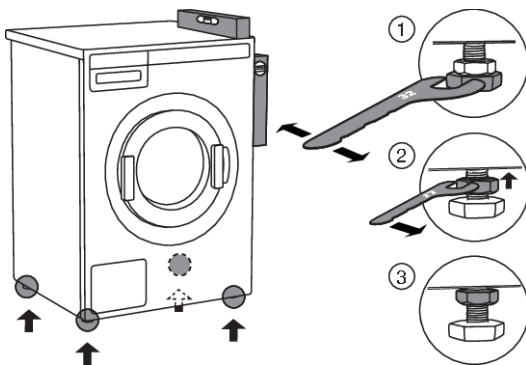
Monter del A bag på tørretumblersen ved hjælp af to skruer.



2
Løsn skruen på bagsiden af vaskemaskinen.



3
Monter vippesikringen (del B) bag på vaskemaskinen ved hjælp af to skruer.

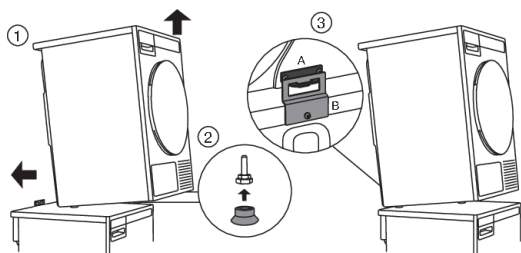
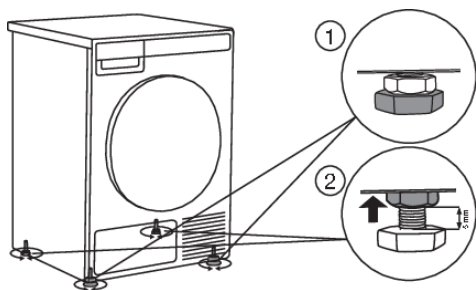


4
Stil vaskemaskinen i vater, så den står stabilt:

1. Juster vaskemaskinen lodret og vandret, så den står lige, ved at dreje de justerbare fødder ved hjælp af en 32 mm fastnøgle. Fødderne kan justeres med +/- 1 cm.
2. Efter indstilling af fødderne skal du spænde kontramøtrikkerne med en 17 mm fastnøgle ved at dreje dem mod bunden af vaskemaskinen ↑.
3. Spænd kontramøtrikkerne.


Montering og tilslutning

Skemaet er fortsat fra forrige side



5

Indstil tørretumbleres fødder:

1. Spænd de forreste to fødder helt ind.
2. Løsn de bagerste fødder 3,5 omgang eller 5 mm, og stram derefter kontramøtrikkerne mod apparatets bund .

6

Stil tørretumbleren oven på vaskemaskinen:

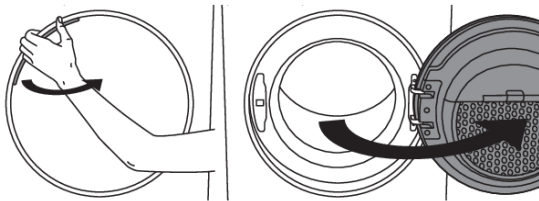
1. Løft tørretumbleres forende 5 - 10 cm.
2. Sæt sugeskopfødderne på tørretumblere
3. Tryk tørretumbleren ind i vippesikringen (så del B føres ind i del A), og slip den (se figuren på forrige side).

INFORMATION!

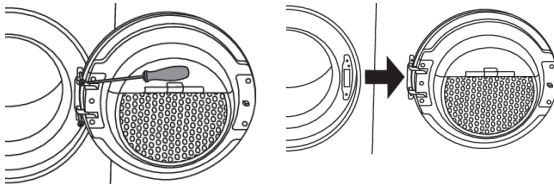
Kontroller, at vippesikringen er "låst"!

Ændring af lågens hængsling

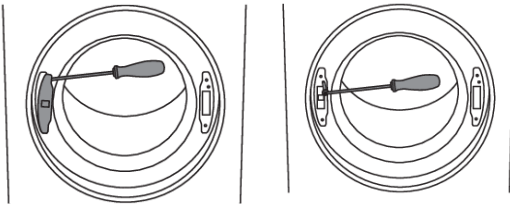
Sådan ændres lågens hængsling:



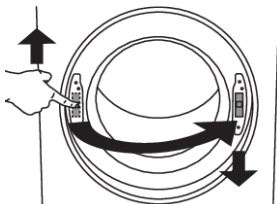
1
Åbn lågen helt.



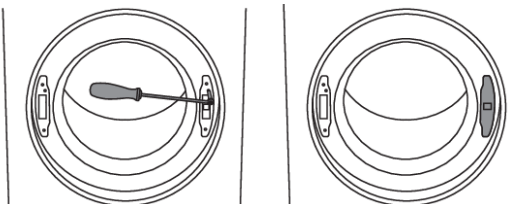
2
Løsn skrueerne, og løft lågen af.



3
Fjern dækslet på lågens lås med en skruetrækker, og løsn skruen på lågens lås.



4
Tryk lågens lås opad, og fjern den. Flyt den til den anden side, og tryk den ned.



5
Fastspænd skruen på lågens lås. Sæt dækslet på lågens lås igen.

Montering og tilslutning

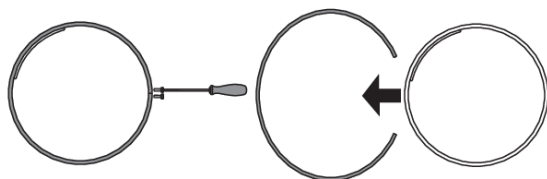


6

Løsn lågens hængseldel (venstre), og lågens låsedel (højre), byt om på dem, og monter skruerne (lågens hængseldel i højre side og lågens låsedel i venstre side).

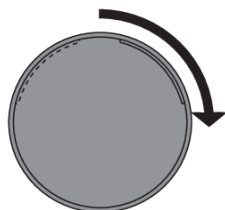
INFORMATION!

Plastdelen fjernes nemmest med en skruetrækker.



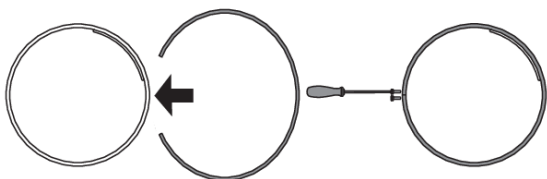
7

Løsn lågens ring, og fjern den midlertidigt.



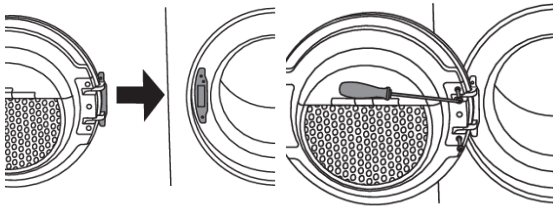
8

Drej lågens dæksel 90°, så det mærke, der angiver åbning af lågen, er i den anden side.



9

Drej lågens ring 180°, monter den på lågen, og fastgør den med skruer.



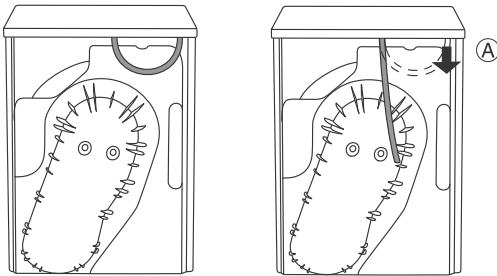
10

Montrér lågen på forsiden, og skru den fast.

Aftømning af kondensvand

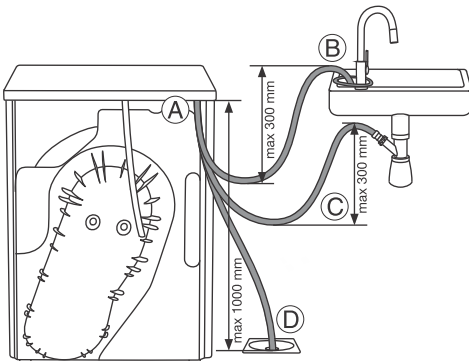
Fugten fra vasketøjet ledes fra kondensatorenheden og opsamles i kondensvandbeholderen. Kondensvandbeholderen skal tømmes med jævne mellemrum (se kapitlet "Rengøring og vedligehold").

Du kan gøre tørrecyklussen nemmere og forhindre, at den afbrydes, fordi kondensvandbeholderen er fuld, ved at anbringe afløbsslangen til kondensvand på bagsiden af maskinen direkte i afløbet (se afsnittet *Indstillinger/Kondensvand*).



1

Tag den lille korte slange af studs (A).



2

Kobl den medfølgende afløbsslange til den samme studs (A).

Før kondens afløbsslangen ud i et afløb. Bind slangen fast på en vandhane (B), så den ikke kan glide af under brug.

Afløbsslangen kan også ledes ud i håndvaskens vandlås (C) eller direkte ud i gulv afløbet (D).

Derefter pumpes vandet fra direkte til vasken, hæverten eller gulv afløbet.

💡 INFORMATION!

Undgå at trække i afløbsslangen, og kontroller, at der ikke trækkes i den, og at den ikke er fastspændt eller bøjet.

Montering og tilslutning

ADVARSEL!

Hvis du vælger at lede kondensafløbslangen ud i et afløb, en vandlås eller en vask, skal du sikre, at slangen er sidder godt fast. Dette forebygger vandspild, som kan resultere i uventede skader.

ADVARSEL!

Brug altid de slanger, som følger med apparatet.

ADVARSEL!

Hvis tørretumbleren sluttes til et luftudsugningssystem, der allerede anvendes til et andet apparat, skal der monteres en envejsventil. Returløb til tørretumbleren kan medføre skader på apparatet. Envejsventilen forhindrer et sådant tilbageløb.

Tilslutning til lysnettet



ELEKTRISK STØD!

Efter montering skal tørretumbleren stå stille i to timer, før den slutes til lysnettet.

Tilslut apparatet til en jordet stikkontakt. Maskinen skal installeres, så det er muligt at komme til stikkontakten. Stikkontakten skal have jordforbindelse (i overensstemmelse med gældende relevante bestemmelser).

Hvis du har en tørretumbler med en 3-faset tilslutning, skal tilslutning udføres af en kvalificeret og autoriseret specialist.

Tilslutning ved levering

	TYPE: TDXX.XXXXX	MODEL: XXXXX.X
	Art.No.: XXXXX/XX	Ser.No.: XXXXXXX
	XXX V ~	XXXX W ⇄ XXA ^X kg
		
	IPX4 XX Hz Refrigerant: X XXXX	Volume: XXXX

Tørretumblerens data kan aflæses på typeskiltet.

Anvend et differentialfejlstrømsrelæ af type A.

ADVARSEL!

Slut ikke tørretumbleren til lysnettet ved hjælp af en forlængerledning.

INFORMATION!

Slut ikke tørretumbleren til en stikkontakt, der er beregnet til en barbermaskine eller føntørrer.

INFORMATION!

Reparation og vedligeholdelse, der vedrører sikkerhed eller ydeevne, skal udføres af en autoriseret fagmand.

Møntautomat

(Kun nogle modeller)

Maskinen er forberedt til installation af en møntautomat.

Ejeren/forhandleren kan finde detaljerede oplysninger i servicevejledningen.

Denne installation skal udføres af en autoriseret fagmand.

Møntautomaten skal kunne kortslutte to signalledere i en tidsperiode på op til 10 minutter.

Dermed kan brugeren fylde tøj i maskinen, vælge et program og starte programmet efter at have puttet mønter i.

Montering og tilslutning

"Betal for at fortsætte" vises på displayet, når maskinen startes ved hjælp af hovedafbryderen (ved at trykke på knappen Start).

Gode råd før brug af tørretumbleren

Dette kapitel indeholder gode råd om klargøring af vasketøjet til tørretumbling.

Sortering af vasketøj

Vasketøjet bør sorteres efter:

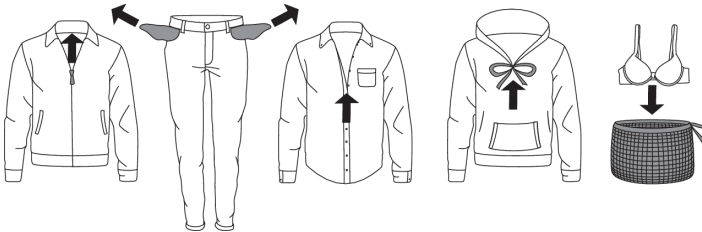
- type
- tekstilets tykkelse

Tørringen bliver mest ensartet, hvis der tørres tøj af ensartet materiale.

Tøj

1. Luk knapper, lynlåse og hæfter, så de ikke beskadiger tekstilerne.
2. Vend lommerne ud.
3. Læg meget sart tøj i en særlig vaskepose.

(Vaskeposer fås som ekstraudstyr).



💡 INFORMATION!

Tøj, der skal tørretumbles, skal centrifugeres ved mindst 1000 o/min. Højere centrifugeringshastigheder sparer energi og reducerer tørretiden.

💡 INFORMATION!

Hvis du kun skal tørre et større stykke tøj, bør du ikke gøre det sammen med mindre tøjstykker.

Vaskesymboler











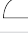


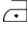

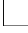






Følg vaskesymbolerne.

Symboler for vedligeholdelse af tekstiler:




👕 Vask		
Normal	Skånevask	
👕 90	Maks. vasketemperatur 90 °C	👕
👕 60	Maks. vasketemperatur 60 °C	👕
👕 40	Maks. vasketemperatur 40 °C	👕
👕 30	Maks. vasketemperatur 30 °C	👕
👕	Kun håndvask	

Gode råd før brug af tørretumbleren

Skemaet er fortsat fra forrige side

	Tåler ikke vask
	Blegning
	Blegning i koldt vand
	Må ikke bleges
	Kemisk rensning
	Kemisk rensning med alle midler
	Perchlorethylen R11, R113, benzin
	Kemisk rensning med petroleum, ren alkohol og R 113
	Tåler ikke kemisk rensning
	Strygning
	Strygning med meget varmt strygejern med en temperatur på maks. 200 °C
	Strygning med meget varmt strygejern med en temperatur på maks. 150°C
	Strygning med varmt strygejern med en temperatur på maks. 110°C
	Tåler ikke strygning
	Lufttørring
	Liggetørring
	Tørring uden forudgående centrifugering
	Tørring på tørresnor eller bøjle
	Tørretumbling
	Tørring ved høj temperatur
	Tørring ved lav temperatur
	Må ikke tørretumbles

Materialer (tekstiler), der er egnede til tørring i tørretumbler.

   Materialet er velegnet til tørretumbling. Tøj, der tørres i tørretumbler, er blødere og lettere end lufttørret tøj.

INFORMATION!

Tørretumbleren medfører ikke betydelig slitage på tekstilerne. De fnug, der opsamles i fnugfilteret, består af støv og tekstilfragmenter, der ophobes under brugen af tøjet.

Materialer (tekstiler), der ikke må tørres i tørretumbler

 Dette symbol angiver, at materialet ikke er velegnet til tørretumbling.

Følgende må aldrig tørretumbles:

- tøj, der er kemisk rensset hjemme,
- skum
- glasfibre

Tørreprocessen, trin for trin

TRIN 1: Sorter vasketøjet

Se kapitlet "Gode råd før brug af tørretumbleren"

⚡ INFORMATION!

Tøm lommerne. Mønter, søm osv. kan beskadige maskinen og tøjet.

TRIN 2: Tænd for hovedkontakten.



Tænd

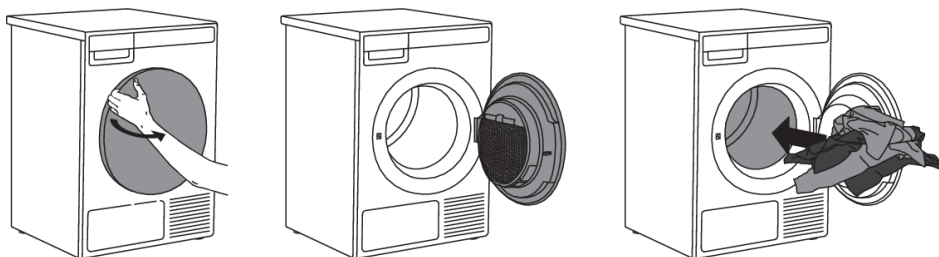
Tryk på  tænd/sluk-knappen.

Slukk

Tryk på  tænd/sluk-knappen.

TRIN 3: Åbn lågen, og læg vasketøjet

Åbn lågen udad.



Læg tøjet i den tomme tromle. Kontroller, at der ikke er andre genstande end tøj, f.eks. en vaskebold. Sådanne genstande kan smelte og beskadige tørretumbleren og vasketøjet.

Overfyld ikke tromlen! (Se programoversigten, og overhold de mængder, der er angivet på typeskiltet).

Hvis tromlen overfyldes, bliver tøjet mere krøllet og kan blive ujævnt tørret.

TRIN 4: Vælg tørreprogram

Væg et program ved at dreje programvælgeren mod højre eller venstre. Bekræft programvalget ved at trykke på knappen under det ønskede program.

Tørreprocessen, trin for trin



Vælg et program, der passer til typen og restfugtigheden for det tøj, du vil tørre.

Programmets forventede varighed vises på displayet.

Vælg mellem følgende programmer:

(ejer/en/forhandleren kan ændre parametrene og omdøbe programmet)

	Program (standardprogram fra fabrikken)	Mis kg*	Beskrivelse
+	AUTO EKSTRA, Normal temp	7	Brug dette program til tøj i kraftig bomuld. Efter tørring er det helt tørt og klar til at komme i klædeskabet.
A	AUTO TØR, Normal temp	7	Brug dette program til tøj i kraftig bomuld. Efter tørring er det helt tørt og klar til at komme i klædeskabet.
⚙️	AUTO NORMAL, Normal temp	7	Brug dette program til tøj i kraftig bomuld i omtrent samme tykkelse. Efter tørring er tøjet tørt.
👉👈	AUTO MAN. STRYGNING, Normal temp	7	Brug dette program til tøj i bomuld. Efter tørring skal tøjet stryges.
👉👈📄	AUTO MASKINSTRYGNING, Normal temp	7	Brug dette program til tøj i bomuld. Efter tørring skal tøjet maskinstryges.
👉👈📄	MIKS TØR	3,5	Brug dette program til syntetisk stof eller blandede materialer som multi-funktionelt sportstøj. Efter tørring behøver tøjet ikke stryges.
👉👈📄	MIKS STRYGNING	3,5	Brug dette program til syntetisk stof eller blandede materialer. Efter tøjet skal tøjet stryges.
🕒	TID 80 min	4	Cyklussen stopper, når den indstillede tid er udløbet. Tidsprogrammet er velegnet til små mængder tøj.
🕒	TID 60 min	4	Cyklussen stopper, når den indstillede tid er udløbet. Tidsprogrammet er velegnet til små mængder tøj.
🕒	TID 40 min	4	Cyklussen stopper, når den indstillede tid er udløbet. Tidsprogrammet er velegnet til små mængder tøj.
🕒	TID 20 min	4	Cyklussen stopper, når den indstillede tid er udløbet. Tidsprogrammet er velegnet til små mængder tøj.
🌀	OPFRISK 60 min	2	Brun dette program til lige at genopfriske eller blødgøre tøj.

Tørreprocessen, trin for trin

* Maks. kg tørlast

INFORMATION!

Hvis dit vasketøj ikke er tørret til den ønskede tørhedsgrad, skal du bruge et bedre egnet program.

TRIN 5: Valg af programindstillinger

Via programindstillingerne kan tørreprogrammerne tilpasses yderligere til dine ønsker. Se kapitlet INDSTILLINGER.

Kun ejeren/forhandleren af maskinen må ændre indstillingerne!

Nogle programindstillinger er muligvis ikke tilgængelige for det valgte program.

Udskudt start (Delay Start)

I undermenuen til det valgte program kan du indstille udskudt start, hvis du vil have tørreprogrammet til at starte efter et bestemt antal timer (fra 1 time til 100 timer efter det tidspunkt, hvor du trykker på knappen **Start/Pause**). Den anslåede tid til afslutning af tørreprogrammet vises.

Brug programvælgeren til at indstille tiden fra 1 time til 100 timer i trin a 1 time.

Tryk på knappen under den valgte tid/varighed for at bekræfte indstillingen.

Tryk på knappen **Start** for at starte tørretumbleren. Det valgte tørreprogram starter automatisk, når tælleren når nul.

Tryk på knappen Cancel (Annuller) for at annullere udskudt start.

Tryk derefter på knappen Start for at starte programmet.

Under nedtællingen til udskudt start slukker displayet efter 5 minutter.

Brug programvælgeren eller tryk på en vilkårlig knap for at aktivere displayet igen. Nedtællingen til start af tørrecyklussen vises.

Displayet tænder 1 minut før start af tørrecyklussen.

Efter nedtællingen vises tørretiden på displayet.

TRIN 6: Luk lågen, og start tørringen

Luk tørretumblersens låge, og tryk på knappen **Start/Pause**.



▶ Start (kort tryk – start/fortsæt)

|| Pause (kort tryk på knappen – pause)

Stop (hold inde i 3 sekunder – stop eller annullering)

Resterende tid

Den forventede tørretid afhænger af det valgte program og tøjmengden og vises i timer og minutter.

Den faktiske tørretid afhænger af det valgte program, tøjmengden, tøjtypen, centrifugeringshastigheden mm.

Den faktiske tørretid kan være længere eller kortere end den tid, der vises til at begynde med.

Pause, stop eller ændring af program

For at sætte et program på pause, skal du trykke kort på knappen Start/Pause.

Hvis du vil genoptage programmet, skal du trykke på knappen **Start/Pause** igen.

Tørreprogrammet kan også sættes på pause ved at åbne tørretumblersens låge.

For at genoptage programmet skal du lukke lågen og trykke på knappen **Start/Pause**.

För att stoppa och avbryta tørreprogrammet, tryck på knappen Start/Paus och håll den intryckt i 3 sekunder.

Det valgte program stopper, og kølefasen begynder. Afkølingstiden afhænger af det valgte program.

Du kan først vælge et nyt program og trykke på **Start/Pause**-knappen, når kølingen er fuldført.

⚠ ADVARSEL!

Den afsluttende tørrecyklus er et afkølingstrin, hvor varmelegemet ikke er tændt. Det skal sikre, at vasketøjet ikke er for varmt, når programmet afsluttes, så du kan tage det ud af tørretumblersen uden at brænde dig på det.

Et tørreprogram kan stilles på pause ved hjælp af tænd/sluk-knappen.

Tørretumblersen slukker.

Tørreprocessen, trin for trin

TRIN 7: Programslut

Når tørreprogrammet er afsluttet, angives det på displayet, at programmet er gennemført.

Hvis du har valgt "antikrøl"-funktionen, fortsætter tørretumbleren med at køre, efter at tørrecyklussen er afsluttet.

Åbn lågen udad, og tag tøjet ud af tørretumbleren.

Rengør netfilteret i lågen (se kapitlet "Rengøring og vedligehold").

Kontroller, at tromlen er tom, og luk lågen.

5 minutter efter programafslutning eller seneste tryk på en knap går displayet på standby for at spare strøm.

Displayet lyser igen, når du trykker på tænd/sluk-knappen eller åbner lågen.

INFORMATION!

Efter hver tørrecyklus skal du rengøre netfilteret i lågen og tømme kondensvandbeholderen. Se kapitlet "Rengøring og vedligehold".

VARM OVERFLADE!

Hvis trådfilteret er tilstoppet, kan den automatiske overophedningssikring aktiveres. Rengør filteret, vent, indtil maskinen er kølet af, og prøv derefter at starte den igen. Hvis tørretumbleren fortsat ikke starter, skal du tilkalde en servicetekniker.

ADVARSEL!

Efter tørringen skal tørretumblerens strømledning tages ud af stikkontakten.

Hvis du har en tørretumbler med en 3-faset tilslutning, må du ikke trække stikket ud af stikkontakten.

Kun ejeren/forhandleren af maskinen må ændre indstillingerne!

(ejeren/forhandleren skal tjekke servicevejledningen)

På displayet	Indstilling	Beskrivelse
Rengøring af filteret	Tænd/Sluk	
Rengøring af netfilteret i lågen	1 --> 10	
Rengøring af vandkondensatoren	10 --> 100	(trin 10)
Kondensvand	Afløb/beholder	
Betalingsystem	Tænd/Sluk	
Aktivering af varmelegeme 2	Tænd/Sluk	
Skift program	I hvert program (i nogle programmer er der visse indstillinger, der ikke kan ændres)	Du kan oprette og tilpasse dit eget program ved at ændre indstillingerne. Programmet kan omdøbes.
• Ekstra tørt	0 --> 3	
• Anti-krøl (Anti crease)	Tænd, (1h --> 4h)	
• Gem program	Tilsidesæt eksisterende/gem som nyt	
Tidsprogram		
• Tidsprogram 80 min	20 --> 240 (min)	
• Tidsprogram 60 min	20 --> 240 (min)	
• Tidsprogram 40 min	20 --> 240 (min)	
• Tidsprogram 20 min	20 --> 240 (min)	
• Gem program	Tilsidesæt eksisterende/gem som nyt	
Børnelås,	Tænd/Sluk	
Programmer		Det valgte program vises på displayet
Sprog (valg af sprog),	Vælg dit sprog – tryk på knappen under flaget	<ul style="list-style-type: none"> • Vælg sprog ved at dreje programvælgeren • Bekræft sprog ved at trykke på knappen under landets flag

Indstillinger

Skemaet er fortsat fra forrige side

På displayet	Indstilling	Beskrivelse
Midlertidigt valg af sprog	Tænd/Sluk	(fra 0 til 5) Du kan vælge op til 5 sprog, der skal være tilgængelige i hovedmenuen.
Lydindstilling	0 --> 5	
Displayindstillinger:		
• Lysstyrke	1 --> 5	
• Vis logoet	Tænd/Sluk	
Standbytilstand	Normal/ingen standby	
Detaljeret visning	Tænd/Sluk	
Demotilstand	Tænd/Sluk	
Udskudt start (Start delay)	Tænd/Sluk	1 t --> 100 t
Tid/ikonstilstand	Tid/ikon	
Maskin-id	0 --> xxx	
Wi-fi-indstillinger		Hvis du slår wi-fi-modulet til, øges strømforbruget i standbytilstand.

STØJ

(afhænger af modellen)

INFORMATION!

Ved opstarten eller under tørringen kan kompressoren og pumpen støje. Dette påvirker ikke tørretumblerens funktion.

Brummende lyd: Lyden forekommer, når kompressoren kører. Støjniveauet afhænger af programmet og tørringstrinnet.

Snurrende lyd: Lyden forekommer, når kompressorenheden udluftes.

Lyd af pumpning eller rislen af væske: Pumpen pumper kondensvandet til kondensvandbeholderen.

Klikkende lyd: Den klikkende lyd forekommer, når varmeveksleren (kompressoren) rengørings automatisk.

Lyd af rislende vand: Lyden forekommer under automatisk rengøring.

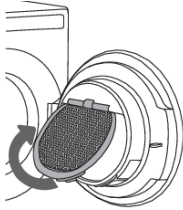
Raslende lyd: Lyden kan høres, hvis der er hårde genstande på vasketøjet (knapper, lynlåse osv.).

INFORMATION!

Før maskinen rengøres, skal den slukkes og strømforsyningen frakobles (stikket tages ud af kontakten).

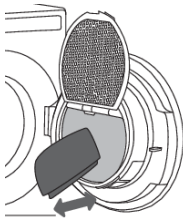
Rengøring af netfilteret i lågen

Før maskinen rengøres, skal den slukkes og strømforsyningen frakobles (stikket tages ud af kontakten).



1

Løft netfilterdækslet.



2

Kør en hånd eller en klud hen over netfilteret for at fjerne laget af fibre og tråde. Det er helt normalt og skyldes kombinationen af et stort trådfilterareal og en høj arbejdstemperatur inde i tørretumbleren.

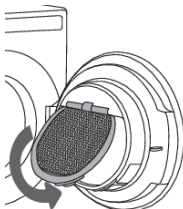
BEMÆRK!

Det føles muligvis som om, trådfilteret i lågen sidder temmelig løst, når du rengør det eller fjerner fibre og tråde. Det er helt normalt og skyldes kombinationen af et stort trådfilterareal og en høj arbejdstemperatur inde i tørretumbleren.



3

Rengør eventuelt netfilterholderen og lågepakningen.

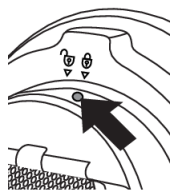


4

Luk netfilterdækslet.

Rengøring og vedligehold

Skemaet er fortsat fra forrige side



5

Hvis det er nødvendigt at rengøre netfilteret på bagsiden, skal du løsne skruen og dreje filteret fra låst til ulåst position. Træk hele filterenheden ud, og rengør den grundigt. Sæt filterenheden tilbage på plads efter rengøring. Drej filteret fra ulåst til låst position, og stram skruen.

💡 INFORMATION!

Pas på, at du ikke får fingrene i klemme i filterdækslet.

💡 INFORMATION!

Rengør trådfilteret i lågen efter hver tørrecyklus.

💡 INFORMATION!

Brug aldrig tørretumbleren, hvis trådfilteret ikke er monteret, eller hvis det er beskadiget.

Tømning af kondensvandbeholderen

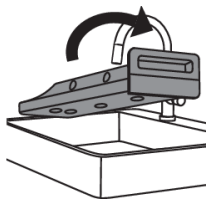
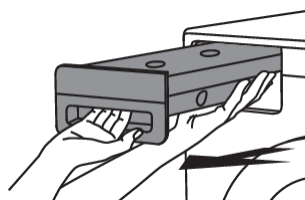
💡 INFORMATION!

Kondensvandbeholderen skal tømmes efter hver tørrecyklus.

Hvis kondensvandbeholderen løber over, sættes tørreprogrammet automatisk på pause.

Der vises en advarsel på displayet med en meddelelse om, at kondensvandbeholderen skal tømmes.

(Se bort fra denne advarsel, hvis du har sluttet afløbsslangen til et afløb, en vandlås eller en vask).

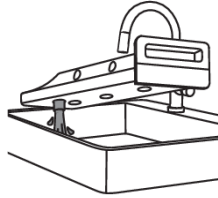
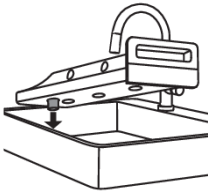


1

Træk kondensvandbeholderen ud af tørretumbleren, og vend den på hovedet over en vask eller en beholder af passende størrelse.

Rengøring og vedligehold

Skemaet er fortsat fra forrige side



2

Tøm vandet ud gennem afløbsåbningen til kondensvand.

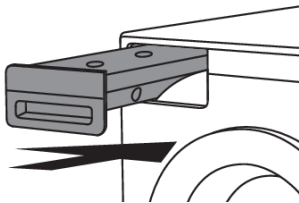
Beholderen tømmes nemmest ved at trække dysen ved afløbet til kondensvand ud.

BEMÆRK!

Der vil være en smule vand tilbage i kondensvandbeholderen, når du har tømt den.

3

Sæt kondensvandbeholderen i tørretumbleren igen.



💡 INFORMATION!

Vandet fra kondensvandbeholderen kan ikke drikkes. Hvis det filtreres omhyggeligt, kan det bruges til strygning.

⚠ ADVARSEL!

Tilsæt aldrig kemikalier eller duftstoffer til kondensvandbeholderen.

💡 INFORMATION!

Kondensvandbeholderen skal ikke tømmes, hvis der er koblet en afløbsslange direkte til en vask eller et gulv afløb (se kapitlet "MONTERING OG TILSLUTNING / Aftømning af kondensvand").

💡 INFORMATION!

Kondensvandbeholderen skal tømmes, før tørretumbleren flyttes eller opbevares et uopvarmet sted om vinteren.

Rengøring og vedligehold

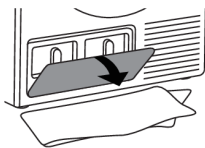
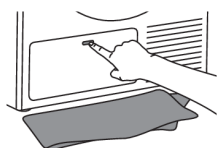
Rengøring af varmepumpefilteret

💡 INFORMATION!

Berør ikke varmevekslerens indvendige metaldele med bare hænder. Du kan skære dig på de skarpe dele. Brug egnede beskyttelseshandsker, når du rengør varmeveksleren.

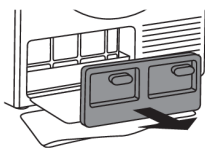
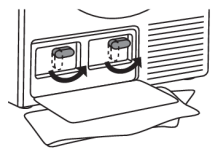
💡 INFORMATION!

Forkert rengøring af metalribberne på varmeveksleren kan medføre permanent skade på tørretumbleren. Undgå at trykke på metalribberne med hårde genstande som f.eks. plastrøret på en støvsuger.



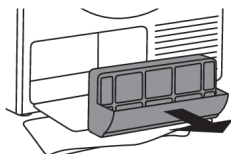
1

Der løber muligvis en smule vand ud under rengøringen. Det anbefales derfor at placere en absorberende klud på gulvet. Åbn det udvendig dæksel.



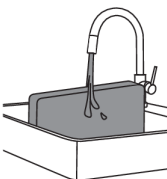
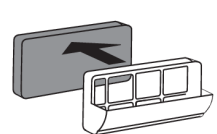
2

Tag fat i grebene på det indvendige dæksel, og drej dem opad. Fjern det indvendige dæksel.



3

Træk varmepumpens filter ud ved hjælp af håndtaget.



4

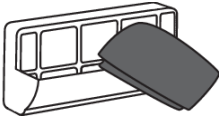
Træk skumdelen af varmepumpens filter ud af holderen. Vask den under rindende vand, og tør den, før den sættes i filterholderen igen.

Filteret kan vaskes i vaskemaskine med skylleprogram og lav centrifugeringshastighed. Tør filteret, inden det sættes ind i filterhuset igen.

💡 INFORMATION!

Rengør skumfilteret efter hver 30. tørrecyklus eller oftere, om nødvendigt.

Skemaet er fortsat fra forrige side



5

Brug en blød tør klud til at rengøre varmpumpens filterhus og filternettet.

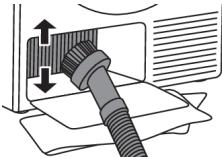
☀ INFORMATION!

Den nederste del af slangen indeholder et filternet, som skal rengøres grundigt.

☀ INFORMATION!

Rengør holderen til varmpumpens filter og net efter hver 30. tørrecyklus eller oftere, om nødvendigt.

Med automatisk rengøring af varmpumpens netfiler (fås kun på visse modeller) kan der dryppe nogle få dråber vand på gulvet, når du fjerner filteret. Læg derfor først en klud på gulvet.



6

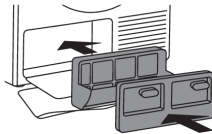
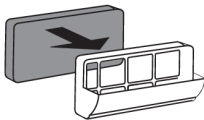
Du kan fjerne støv og snavs fra metalribberne på varmeveksleren med en støvsuger og et mundstykke med en blød børste.

Børst forsigtigt langs med metalribberne fra oven og nedefter med børstemundstykket. Hvis du trykker for hårdt, kan du risikere at beskadige eller bøje metalribberne på varmeveksleren.

Vi anbefaler, at du rengør varmeveksleren mindst én gang om året.

7

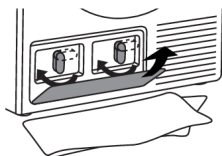
Saml skumfilteret og filterhuset igen.



8

Sæt det indvendige dæksel tilbage på plads, og drej tilbehøret til låst position.

Luk det udvendige dæksel.



Rengøring og vedligehold

💡 INFORMATION!

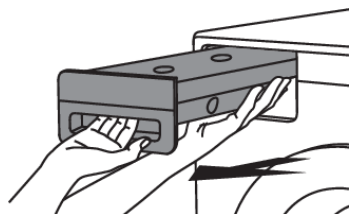
Varmepumpens filter skal sidde korrekt i åbningen. Ellers kan varmeveksleren i tørretumbleren blive tilstoppet.

Rengøring af filteret til dampgeneratorbeholderen og selvrensningssystemet

💡 INFORMATION!

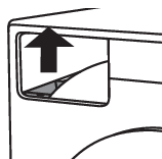
Rengør filteret til dampgeneratorbeholderen og selvrensningssystemet, hver gang du tømmer kondensvandbeholderen.

Filteret findes i beholderens kabinet (er synligt, når kondensvandbeholderen fjernes).



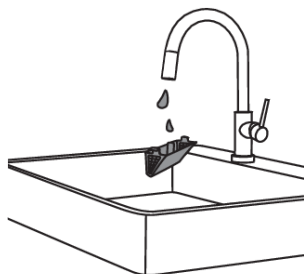
1

Fjern kondensvandbeholderen.



2

Fjern filteret fra holderen i kondensvandbeholderens kabinet.



3

Skyl filteret grundigt under vandhanen. Rengør åbningen til filteret, hvis den er snavset.

💡 INFORMATION!

Når filteret tages ud, skal du sikre, at frug og fibre, der ophobes under brugen, ikke efterlades i maskinen, da det kan tilstoppe systemet.

💡 INFORMATION!

Anbring filteret korrekt i åbningen igen (ellers fungerer filteret ikke korrekt, og der er risiko for tilstopning af systemet).

💡 INFORMATION!

Filteret i dampgeneratorens tank skal rengøres lige så ofte, uanset om bortleder kondensvandet direkte i et afløb, en vandlås eller i en vask.

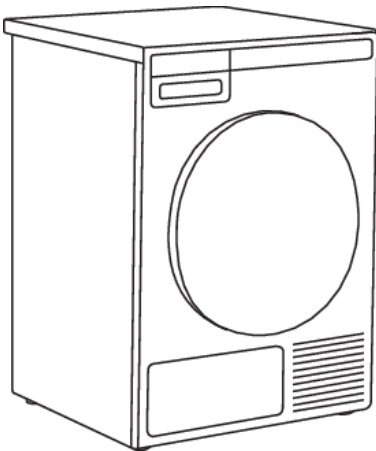
Udvendig rengøring af maskinen

Aftør displayenheden og apparatet udvendigt med en blød fugtig bomuldsklud og vand. **Brug ikke skrappe rengøringsmidler eller opløsningsmidler, som kan beskadige apparatet** (følg anbefalingerne og advarslerne fra producenterne af rengøringsmidlerne).

Aftør alle dele af tørretumbleren med en blød klud, til den er tør.

💡 INFORMATION!

Området omkring tørretumbleren skal holdes rent og køligt. Støv, varme og fugt forlænger tørretiden.



💡 INFORMATION!

Træk altid stikket ud af stikkontakten, før du rengør maskinen.

Hvis maskinen har en 3-faset tilslutning, skal du slukke på hovedafbryderen.

Fejl – Hvad gør jeg?

Udefra kommende forstyrrelser (f.eks. i strømforsyningen) kan medføre forskellige fejl på maskinen (se fejlfindingstabellen). I sådanne tilfælde anbefales det, at:

- Slukke for apparatet, vente 1 minut, tænde for apparatet igen og gentage tørreprogrammet.
- Kontakt et autoriseret servicecenter, hvis fejlen fortsætter.
- Du kan selv løse de fleste **problemer** med maskinen (se skemaet Fejlafhjælpning nedenfor).
- **Reparationen** må kun udføres af en autoriseret reparatør.
- Reparationer eller andre skader, som skyldes ukorrekt tilslutning eller brug af tørretumbleren, er ikke dækket af garantien. Brugeren skal selv afholde de hermed forbundne reparationsomkostninger.

INFORMATION!

Garantien dækker ikke fejl, som skyldes udefra kommende forstyrrelser (f.eks. lynnedslag, strømsvigt eller naturkatastrofer).

Problem/fejl	Årsag	Mulig løsning?
Maskinen starter ikke.	<ul style="list-style-type: none">• Der er ikke tændt for hovedkontakten.	<ul style="list-style-type: none">• Kontroller, at der er tændt for hovedkontakten.
	<ul style="list-style-type: none">• Der er ingen spænding i stikkontakten.	<ul style="list-style-type: none">• Kontroller sikringen.• Kontroller, at stikket sidder korrekt i stikkontakten.
Der er spænding i stikkontakten, men tromlen drejer ikke rundt ... Tørretumbleren virker ikke.	<ul style="list-style-type: none">• Programmet er ikke blevet startet i henhold til anvisningerne.	<ul style="list-style-type: none">• Læs brugsanvisningen igen.
	<ul style="list-style-type: none">• Lågen er muligvis åben.	<ul style="list-style-type: none">• Kontroller, at lågen er lukket korrekt.
	<ul style="list-style-type: none">• Kondensvandbeholderen er fuld (gælder kun kondensørretumblere og tørretumblere med varmepumpe).	<ul style="list-style-type: none">• Tøm kondensvandbeholderen (se afsnittet RENGØRING OG VEDLIGEHOLD) (gælder kun kondensørretumblere og tørretumblere med varmepumpe).
	<ul style="list-style-type: none">• Udskudt start er muligvis aktiveret.	<ul style="list-style-type: none">• Funktionen Udskudt start annulleres ved at trykke på knappen 5 Spring over.
Maskinen stopper helt med at køre under et program.	<ul style="list-style-type: none">• Netfilteret er muligvis tilstoppet. Det medfører, at temperaturen stiger i tørretumbleren, hvilket igen medfører overophedning, der får tørretumbleren til at slukke.	<ul style="list-style-type: none">• Rengør netfilteret (se kapitlet "RENGØRING OG VEDLIGEHOLD").• Vent, indtil maskinen er kølet af, og prøv derefter at starte den igen. Hvis tørretumbleren fortsat ikke starter, skal du tilkalde en servicetekniker.

Skemaet er fortsat fra forrige side

Problem/fejl	Årsag	Mulig løsning?
Vasketøjet er ikke tørt, eller tørringen tager for lang tid.	<ul style="list-style-type: none"> Filtrene er tilstoppede. 	<ul style="list-style-type: none"> Rengør filtrene (se kapitlet "RENGØRING OG VEDLIGEHOLD").
	<ul style="list-style-type: none"> Tørretumbleren står i et lukket rum, et for koldt rum eller et rum, der er for lille, hvilket medfører, at luften bliver for varm. 	<ul style="list-style-type: none"> Sørg for tilstrækkelig tilførsel af frisk luft til tørretumbleren, eksempelvis ved at åbne døren og/eller vinduet. Undersøg, om temperaturen på installationsstedet er for høj eller for lav.
	<ul style="list-style-type: none"> Vasketøjet er ikke blevet vredet eller centrifugeret tilstrækkeligt. 	<ul style="list-style-type: none"> Hvis vasketøjet stadig er vådt efter afslutning af tørrecyklussen, skal filtrene rengøres, og vasketøjet skal igennem et nyt relevant tørreprogram.
	<ul style="list-style-type: none"> Mængden af vasketøj i maskinen er enten for stor eller for lille. 	<ul style="list-style-type: none"> Brug et egnet program eller ekstrafunktioner.
	<ul style="list-style-type: none"> Vasketøjet (f.eks. sengetøj) vikles sammen til en stor klump. 	<ul style="list-style-type: none"> Luk knapper eller lynlåse før tørretumbling. Vælg et egnet program. Efter tørringen skal du løsne vasketøjet og vælge et nyt tørreprogram (f.eks. tidsindstillet tørring).
Ujævnt tørret vasketøj.	<ul style="list-style-type: none"> Vasketøj af forskellige typer og varierende tykkelse samt for store mængder vasketøj. 	<ul style="list-style-type: none"> Kontroller, at vasketøjet er sorteret efter type og tykkelse, og at du har lagt en passende mængde tøj i tromlen og valgt et egnet program.
Der forekommer en let bankelyd.	<ul style="list-style-type: none"> Hvis tørretumbleren ikke har været i brug i længere tid, har de samme punkter på lastbærende elementer eller dele været belastet i længere tid, hvilket kan medføre en midlertidig deformation. 	<ul style="list-style-type: none"> Lyden forsvinder af sig selv.
Lågen går op under tørring.	<ul style="list-style-type: none"> For stort tryk på lågen (for meget vasketøj i tromlen). 	<ul style="list-style-type: none"> Reducer mængden af vasketøj.

Fejl – Hvad gør jeg?

Fejlmeddelelser

Hvis der opstår en fejl, mens et program kører, vises den relevante fejl på displayet (Error X).



Tryk på knappen INFO for at få vist en beskrivelse af fejlen.

Sluk for tørretumbleren, og tænd for den igen.

Følgende fejl kan vises på displayet (afhængig af model):

Problem/fejl	Fejlmeddelelse på displayet	Mulig løsning?
E0	Fejl i styreenhed.	Fejl i styreenhed. Kontakt servicecenteret.
E1	Termistorfejl	Fejl i temperatursensor. Kontakt servicecenteret.
E2	Kommunikationsfejl.	Kommunikationsfejl. Kontakt servicecenteret.
E3	Pumpefejl.	Fejl i pumpen, der pumper kondensvand til kondensvandbeholderen. Kontakt servicecenteret.
E6	Relæfejl.	Fejl i styreenhed. Kontakt servicecenteret.
E7	Lågefejl.	Fejl i styreenhed. Kontakt servicecenteret.
E8	Knapfejl.	Fejl i styreenhed. Kontakt servicecenteret.
E9	PB/UI-softwareversionerne er ikke kompatible.	Kontakt servicecenteret.
E10	EADBS-kommunikationsfejl.	Kontakt servicecenteret.
E11	Motorkommunikationsfejl.	Kontakt servicecenteret.

INFORMATION før, under og efter programmet

(afhænger af modellen)

Fejlmeddelelse på displayet	Mulig løsning?
DA: Luk lågen, før du trykker på knappen Start	Luk tørretumblerens låge, før du starter eller genoptager programmet.
DA: Tilvalget er ikke tilgængeligt i denne fase af cyklusen.	Dette tilvalg kan ikke vælges nu. Vælg en tilgængelig funktion.
DA: Cyklusen er blevet afbrudt af et strømsvigt. Genstart.	Tryk på knappen Start /Pause for at genstarte eller genoptage programmet.
DA: Tøm beholderen, før du genoptager en cyklus.	Se afsnittet "RENGØRING OG VEDLIGEHOLD".
DA: Rengør filteret i lågen.	Se afsnittet "RENGØRING OG VEDLIGEHOLD".
DA: Rengør kondensatorenheden.	Se afsnittet "RENGØRING OG VEDLIGEHOLD".
DA: Tøm vandbeholderen, og rengør filteret i lågen.	Se afsnittet "RENGØRING OG VEDLIGEHOLD".
DA: Børnesikringen er slået til. Hold knapperne inde i 3 sekunder for at slå den fra.	Se kapitlet "INDSTILLINGER".

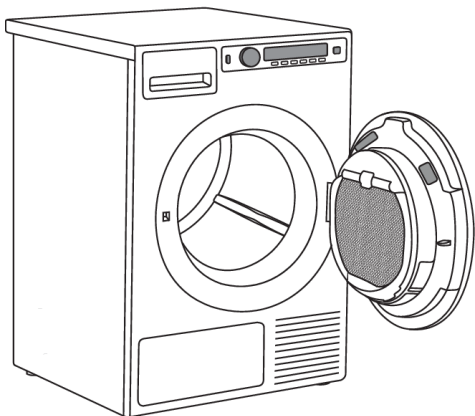
Før du kontakter en reparatør

Læs kapitlerne "FEJLFINDING" og "RENGØRING OG VEDLIGEHOLD" for at finde ud af, om du kan løse problemet selv.

Når du kontakter servicecentret, skal du angive din tørretumblers model (1), type (2) og serienummer (3).

Model, type og serienummer er angivet på typeskiltet på indersiden af lågen.

QR- og AUID-kode findes også på indersiden af tørretumblers låge.





ADVARSEL!

Ved nedbrud skal der altid anvendes godkendte reservedele fra autoriserede producenter.

ADVARSEL!

Reparationer eller andre skader, som skyldes ukorrekt tilslutning eller brug af tørretumblersen, er ikke dækket af garantien. Brugeren skal selv afholde de hermed forbundne reparationsomkostninger.

	TYPE: TDXX.XXXXX	MODEL: XXXXXX.X
	Art.No.: XXXXX/XX	Ser.No.: XXXXXXXX
XXX V ~	XXXX W	XXA ^X kg
		
IPX4	XX Hz	Refrigerant: X XXXX
		Volume: XXXX

Informationsark i henhold til Kommissionens forordning (EU) nr. 392/2012

Modelbetegnelse	TD75.C3XX
Maks. tørrekapacitet	7 kg (Se typeskiltet)
Energiklasse	A++
Årligt energiforbrug (AEC)	189 (kWh/år) ¹⁾
Strømforbrug	
Automatisk normal tørring ved hel last (E_{dry})	1,45 (kWh)
Automatisk normal tørring ved halv last ($E_{dry1/2}$)	0,93 (kWh)
Strømforbrug	
Strømforbrug i slukket tilstand (P_o)	0,25 (W)
Strømforbrug i tændt tilstand (P_l)	0,80 (W)
Kondenseringseffektivitet	
Automatisk normal tørring ved hel og halv last (C_l)	91 (%)
Automatisk normal tørring ved hel last (C_{dry})	91 (%)
Automatisk normal tørring ved halv last ($C_{dry1/2}$)	91 (%)
Tørreprogram	Auto normalt tørt (Auto normal dry) ²⁾ <input checked="" type="checkbox"/>
Programmets varighed (minutter)	
Automatisk normal tørring ved hel og halv last (T_l)	117 (minutter)
Automatisk normal tørring ved hel last (T_{dry})	140 (minutter)
Automatisk normal tørring ved halv last ($T_{dry1/2}$)	99 (minutter)
Støj	67 (dB(A))
Tørretumblertype (A = automatisk, NA = ikke automatisk)	A
Varighed af standby (T_s)	5 minutter
Kondenseringseffektivitetsklasse	A ³⁾

¹⁾ Baseret på 160 standardtørrecykluser med programmet Auto normalt tørt med fuld og halv last i overensstemmelse med EN 61121.


²⁾ Programmet Auto normalt tørt er beregnet til tørring af normalt vådt vasketøj i bomuld. Når det gælder samlet energiforbrug, er det det mest effektive program til tørring af vasketøj i bomuld.

³⁾ På en skala fra D (mindst effektiv) til A+++ (mest effektiv).

Teknisk information

Standardtest

Til standardtest skal afløbsslangen til kondensvand kobles til et afløb.

Europa	
Energierklæring	EN 61121 (392/2012). Program 3 (Auto normalt tørt)  , 7 kg; bomuld, normal temperatur. Apparatet er testet med 10A / 16A (afhænger af modellen; se typeskiltet). enfaset strøm.
Metode til støjtestning	IEC 60 704-2-6.

Teknisk information

Højde	850 mm
Bredde	595 mm
Dybde	654 mm
Vægt (netto)	57,0/54,8 kg (afhænger af modellen)
Tromlekapacitet	117 l
Maksimal tørrelast	Se typeskilt
Nominel effekt	Se typeskilt
Tromlens materiale	Rustfrit stål
Kabinetmateriale	Varmgalvaniseret og pulverlakeret metalplade eller rustfri stålplade.

Dette produkt indeholder fluorholdige drivhusgasser.

Type af kølemiddel	R450a
Mængde af kølemiddel	0,510 kg
Samlet GWP-værdi	604
CO ₂ -ækvivalent	0,309 t
Hermetisk forseglet.	

Tabellen viser energi- og tidsforbrug ved tørring af testvasketøj ved forskellige mængder og centrifugeringshastigheder i henhold til standarden EN61121.

Følgende krav gælder for nedenstående forbrugsværdier:

Indsugningsluftens temperatur	Rummets temperatur
Indsugningsluftens fugtighed	50–60 %
Tørretemperatur	Normal

TDC1771HC

Program	Mængde	Centrifugeringshastighed (o/min.)	Energiforbrug, ca. (kWh)*	Programvarighed, ca. (min)*
AUTO EKSTRA, Normal temp	○	1400	1,80	165
	○	1600	1,76	158
AUTO TØR, Normal temp	○	1400	1,50	145
	○	1600	1,46	139
AUTO NORMAL, Normal temp	○	1000	1,45	140
	○	1400	1,25	120
	○	1600	1,16	115
AUTO MAN. STRYGNING, Normal temp	○	1400	1,15	115
	○	1600	1,01	107
AUTO MASKINSTRYGNING, Normal temp	○	1000	1,10	110
	○	1400	0,90	95
	○	1600	0,81	86
MIKS TØR	○	1200	0,65	60
MIKS STRYGNING	○	1000	0,50	50

○ helt fyldt (7 kg)

Programtabel

Skemaet er fortsat fra forrige side

⊖ Delvis fyldt

* De værdier, der måles hos forbrugeren, afviger muligvis fra værdierne i tabellen på grund af forskelle mht. vasketøjstype og -mængde, centrifugeringseffektivitet, strømforsyningsudsving samt temperatur- og fugtighedsforskelle i det omgivende miljø.

Bortskaffelse/genbrug af emballage

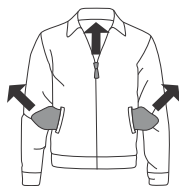


Emballagen er miljøvenlig og kan genbruges, bortskaffes eller destrueres uden at skade miljøet. Emballagematerialerne er mærket i overensstemmelse hermed.

Symbolet, som findes på produktet eller emballagen, angiver, at produktet ikke må bortskaffes sammen med almindeligt husholdningsaffald. Det skal i stedet afleveres på en genbrugsstation, som er godkendt til håndtering af elektrisk og elektronisk udstyr.

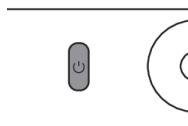
Når apparatet bortskaffes efter endt brugstid, skal alle ledninger fjernes, og lågens lås og kontakt skal ødelægges for at forhindre, at døren kan låses eller lukkes (af hensyn til børns sikkerhed).

Ved at bortskaffe produktet korrekt er du med til at forebygge negative effekter på miljøet og menneskers sundhed. Du kan få flere oplysninger om bortskaffelse og genvinding af produktet ved at kontakte relevante myndigheder, genbrugsstationen eller den forretning, hvor du har købt produktet.



1. Sorter vasketøjet

Sorter vasketøjet efter type og tilsmudsningsgrad. Overhold tøjets vaskeanvisninger. Luk lynlåse, velcrobånd og knapper.

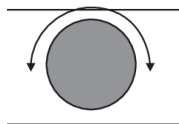


2. Tænd for tænd/sluk-knappen (ON/OFF)



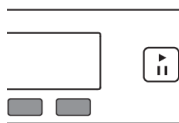
3. Åbn lågen, og læg vasketøjet i

Kontroller først, at tromlen er tom.



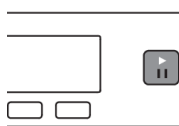
4. Vælg tørreprogram

Drej programvælgeren til det ønskede tørreprogram.



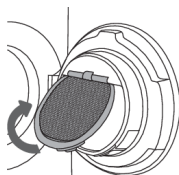
5. Vælg programindstillinger

Programindstillingerne kan ændres for visse programmer. Se kapitlet INDSTILLINGER



6. Luk lågen, og tryk på START/Pause-knappen.

Den forventede tørretid vises i timer og minutter på displayet.



7. Programslut

Åbn lågen, og tag tøjet ud af tørretumbleren.

Rengør filtrene. Se afsnittet RENGØRING OG VEDLIGEHOLD.

Luk lågen.

Tryk på tænd/sluk-knappen

Træk stikket til tørretumbleren ud af stikkontakten (medmindre du har en tørretumbler med en 3-faset tilslutning)

ASKO

Inspired by Scandinavia

Gorenje, Partizanska 12, 3320 Velenje, Slovenija • www.asko.com



823366-a13



Vi forbeholder os ret til at foretage ændringer.