

RO

# **gorenje**

**INSTRUCȚIUNI  
DETALIAȚE PENTRU  
UTILIZAREA  
FRIGIDERULUI-  
CONGELATOR**



Vă mulțumim pentru încrederea pe care ați arătat-o achiziționând aparatul nostru, care este conceput pentru a vă simplifica viața. Pentru a ușura utilizarea produsului, am furnizat instrucțiuni detaliate de utilizare și instrucțiuni de instalare furnizate pe o foaie separată. Instrucțiunile vă vor permite să cunoașteți noul dumneavoastră aparat cât mai curând posibil.

Vă dorim să îl utilizați cu multă plăcere.

### **Aparatul este destinat exclusiv pentru uz casnic.**

**Frigiderul** este destinat depozitării alimentelor proaspete la temperaturi de peste 0°C.

**Congelatorul** este destinat congelării alimentelor proaspete și depozitării pe termen lung a alimentelor congelate (până la un an, în funcție de tipul de alimente).

Vizitați site-ul nostru unde puteți introduce numărul modelului aparatului dumneavoastră, indicat pe plăcuța cu date tehnice sau în fișa de garanție, pentru a găsi o descriere detaliată a aparatului dumneavoastră, sfaturi privind utilizarea, depanarea, informații despre service, instrucțiuni de utilizare etc.



<http://www.gorenje.com>



Avertizare de siguranță importantă



Informații și sfaturi generale



Protejarea mediului înconjurător



Nu spălați în mașina de spălat vase

# CUPRINS

<b>4 ATENȚIONĂRI ȘI PRECAUȚII IMPORTANTE</b> 4 ÎNAINTE DE A UTILIZA APARATUL PENTRU PRIMA DATĂ 5 INSTRUCȚIUNI MPORTANTE DE SIGURANȚĂ 7 INFORMAȚII IMPORTANTE PRIVIND UTILIZAREA APARATULUI 8 PROTECȚIA MEDIULUI	INTRODUCERE
<b>9 RECOMANDĂRI PRIVIND ECONOMISIREA ENERGIEI CU APARATELE FRIGORIFICE</b>	
<b>10 INSTALAREA ȘI CONECTAREA</b> <b>12 DESCRIEREA APARATULUI</b> <b>13 MODUL DE FUNCȚIONARE A APARATULUI</b> <b>14 SCHIMBAREA DIRECȚIEI DESCHIDERII UȘII</b> <b>16 ECHIPAMENTELE DE LA INTERIORUL APARATULUI</b> <b>17 REPARTIZAREA RECOMANDATĂ A ALIMENTELOR ÎN APARAT</b>	DESCRIEREA APARATULUI
<b>18 DEPOZITAREA ALIMENTELOR ÎN FRIGIDER</b> <b>22 CONGELAREA ȘI DEPOZITAREA ALIMENTELOR CONGELATE</b> 22 Atenționări importante privind congelarea 22 Depozitarea alimentelor congelate industrial 23 Timp de depozitare a alimentelor congelate 23 Dezghețarea alimentelor congelate	DEPOZITAREA ȘI CONGELAREA ALIMENTELOR
<b>24 DEZGHEȚAREA APARATULUI</b> <b>25 CURĂȚAREA APARATULUI</b>	DEZGHEȚAREA ȘI CURĂȚAREA APARATULUI
<b>26 DEPANARE</b> <b>28 INFORMAȚII DESPRE NIVELUL DE ZGOMOT AL APARATULUI</b>	DIVERSE

# ATENȚIONĂRI ȘI PRECAUȚII IMPORTANTE

---

## ÎNAINTE DE A UTILIZA APARATUL PENTRU PRIMA DATĂ

Înainte de a conecta aparatul la rețeaua electrică, citiți cu atenție instrucțiunile de utilizare care descriu aparatul și utilizarea corectă și sigură a acestuia. Instrucțiunile se aplică pentru mai multe tipuri/modele ale aparatului; așadar pot fi descrise aici setări sau echipamente care nu sunt disponibile în aparat. Vă recomandăm să salvați acest manual de instrucțiuni pentru referințe viitoare și să îl atașați la aparat dacă acesta este vândut în viitor.

Verificați eventualele deteriorări sau nereguli ale aparatului. Dacă descoperiți că aparatul dvs. este deteriorat, informați vânzătorul de la care ați achiziționat aparatul.

Înainte de a conecta aparatul la rețeaua de alimentare, lăsați aparatul să se odihnească într-o poziție verticală timp de cel puțin 2 ore. Acest lucru va reduce posibilitatea producerii unor disfuncții ale sistemului de răcire care rezultă din transportarea aparatului.






## INSTRUCȚIUNI MPORTANTE DE SIGURANȚĂ

Aparatul trebuie să fie conectat la sursa principală de alimentare cu împământare în conformitate cu standardele și reglementările în vigoare.

Înainte de curățarea aparatului, deconectați-l de la sursa principală de alimentare (scoateți cablul de alimentare din priza de perete).

Dacă este deteriorat cablul de alimentare, acesta trebuie înlocuit de un tehnician de service sau altă persoană instruită corespunzător.

Dacă nu funcționează LED-ul, sunați la un tehnician de service. Nu încercați să reparați singuri LED-ul, deoarece există pericol de contact cu tensiune înaltă!

-  ATENȚIE! Nu utilizați niciun dispozitiv electric în interiorul aparatului, cu excepția celor permise de producătorul acestui frigider.
-  ATENȚIE! Nu utilizați dispozitive mecanice sau alte mijloace pentru accelerarea procesului de dezghețare, altele decât cele recomandate de producător.
-  ATENȚIE! Pentru a evita orice pericol cauzat de stabilitatea scăzută a aparatului, asigurați-vă că acesta este instalat conform instrucțiunilor.

## **Pericol de degerături**

Nu puneți niciodată alimente congelate în gură și evitați să atingeți alimentele congelate, deoarece acest lucru poate provoca îngheț sau degerături.

## **Siguranța copiilor și a persoanelor vulnerabile**

Acest aparat poate fi utilizat de copiii cu vârsta de cel puțin 8 ani și de persoanele cu capacități fizice, senzoriale sau mentale reduse sau cu lipsă de experiență și cunoștințe dacă au fost supravegheate sau instruite cu privire la utilizarea aparatului într-un mod sigur și dacă înțeleg pericolele implicate.

Îndepărtați ambalajul aparatului care este conceput pentru protejarea acestuia sau a componentelor sale pe durata transportului și țineți-l la distanță de copii. Prezintă pericol de rănire sau sufocare.

Nu lăsați copiii să se joace cu aparatul. Curățarea și întreținerea utilizatorului nu trebuie efectuate de copii fără supraveghere.


Când eliminați un aparat uzat, deconectați cablul de alimentare, scoateți ușa și lăsați rafturile în aparat. Acest lucru va împiedica copiii să se blocheze în aparat.

## **Atenție privind agentul frigorific**

Aparatul conține o cantitate mică de gaz R600a, care nu dăunează mediului înconjurător, dar care este totuși inflamabil. Asigurați-vă că nu sunt deteriorate componentele sistemului de răcire. O scurgere de gaze nu este periculoasă pentru mediul înconjurător, dar ar putea cauza vătămări oculare sau incendii.

În cazul unei scurgeri de gaz, ventilați bine încăperea, deconectați aparatul de la rețeaua de alimentare și contactați un tehnician de service.

# INFORMAȚII IMPORTANTE PRIVIND UTILIZAREA APARATULUI

 **ATENȚIE!** Fantele de ventilație ale aparatului sau elementul încorporat trebuie să fie în permanență curate și neobstrucționate.

Aparatul nu poate fi utilizat în exterior și nu poate fi expus la precipitații.

Nu depozitați substanțe explozive, cum ar fi doze de aerosoli, cu un agent de propulsie inflamabil în acest aparat.

Dacă aparatul nu mai este folosit pentru o perioadă mai lungă de timp, opriți-l folosind butonul relevant și deconectați-l de la rețeaua de alimentare. Goliți aparatul, dezghețați-l, curățați-l și lăsați ușa întredeschisă.

În cazul unei erori sau a unei defecțiuni a sursei de alimentare, nu deschideți compartimentul congelator decât dacă congelatorul nu funcționează timp de peste 16 ore. După această perioadă, utilizați alimentele congelate sau asigurați o răcire suficientă (de exemplu, un aparat înlocuitor).

## **Informații tehnice despre aparat**

Plăcuța cu caracteristici tehnice poate fi găsită în interiorul aparatului. Acesta indică date privind tensiunea, volumul brut și net, tipul și cantitatea de agent frigorific și informații despre clasele climatice.

Dacă informațiile de pe plăcuța cu caracteristici tehnice nu sunt în limba dumneavoastră maternă, înlocuiți-o cu cea furnizată.



## PROTECȚIA MEDIULUI

Ambalajele sunt realizate din materiale ecologice, care pot fi reciclate, eliminate sau distruse fără niciun pericol pentru mediu.



Eliminarea unui aparat uzat

Pentru a proteja mediul înconjurător, duceți aparatul uzat la un centru autorizat de colectare a aparatelor de uz casnic.

Înainte de a face acest lucru, procedați în felul următor:

- deconectați aparatul de la rețeaua de alimentare;
- nu permiteți copiilor să se joace cu aparatul.



**ATENȚIE!** Nu deteriorați circuitul de răcire. Acest lucru va preveni, de asemenea, poluarea.



**Simbolul de pe produs sau de pe ambalaj indică faptul că produsul nu trebuie aruncat împreună cu gunoiul menajer. Trebuie predat la un centru de colectare autorizat pentru reciclarea echipamentelor electrice și electronice. Asigurându-vă că ați eliminat în mod corect produsul, ajutați la evitarea potențialelor consecințe negative pentru mediul înconjurător și pentru sănătatea persoanelor, consecințe care ar putea deriva din aruncarea necorespunzătoare a acestui produs. Pentru informații detaliate despre eliminarea și reciclarea acestui produs, vă rugăm să contactați organismul municipal responsabil cu gestionarea deșeurilor, serviciul pentru eliminarea deșeurilor sau magazinul de la care l-ați achiziționat.**





# RECOMANDĂRI PRIVIND ECONOMISIREA ENERGIEI CU APARATELE FRIGORIFICE

---

- Instalați aparatul conform manualului de instrucțiuni.
- Nu deschideți ușa aparatului mai frecvent decât este necesar.
- Ocazional asigurați-vă că circulația aerului sub aparat nu este obstrucționată.
- Condensatorul montat pe peretele din spate al aparatului trebuie să fie păstrat mereu curat (a se vedea secțiunea "Curățarea aparatului").
- Dacă garnitura este deteriorată sau nu asigură o etanșare perfectă din orice motiv, înlocuiți-o cât mai curând posibil.
- Depozitați alimentele în recipiente bine etanșate sau în ambalaje adecvate.
- Înainte de pune alimentele în frigider, lăsați-le să se răcească la temperatura camerei.
- Dezghețați alimentele congelate punându-le într-un compartiment din frigider.
- Pentru a utiliza întregul volum interior al compartimentului frigorific, îndepărtați unele dintre sertare conform descrierii din manualul de instrucțiuni.
- Dezghețați congelatorul dvs. convențional atunci când un strat de brumă sau gheață de aproximativ 3-5 milimetri a apărut pe suprafețele frigorifice.
- Asigurați-vă că rafturile sunt distribuite uniform și că alimentele sunt așezate astfel încât aerul să poată circula liber în interiorul aparatului (respectați amplasarea recomandată a alimentelor conform descrierii din instrucțiuni).
- Pentru aparatele dotate cu un ventilator, nu blocați fantele sau orificiile ventilatorului.
- Dacă nu aveți nevoie de ventilator sau ionizator, opriți-le pentru a reduce consumul de energie.

# INSTALAREA ȘI CONECTAREA

## ALEGEREA ÎNCĂPERII

- Instalați aparatul într-o încăpere uscată și bine aerisită. Aparatul funcționează corect dacă temperatura mediului se încadrează în intervalul specificat în tabel. Clasa relevantă a aparatului este indicată pe plăcuța/eticheta cu informațiile tehnice de bază despre aparat.

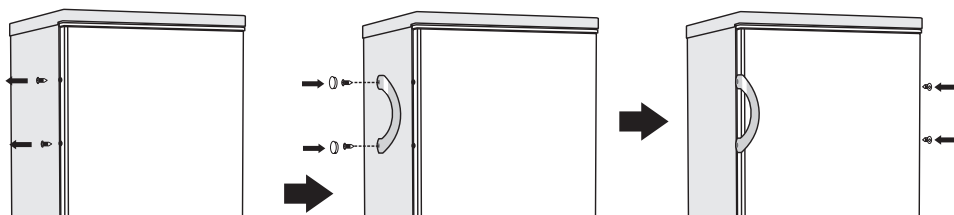
Clasa	Temperatura	Umiditate relativă
SN (subnormală)	De la +10 °C până la +32 °C	≤75%
N (normală)	De la +16 °C până la +32 °C	
ST (subtropicală)	De la +16 °C până la +38 °C	
T (tropicală)	De la +16 °C până la +43 °C	

- i** Nu așezați aparatul într-o încăpere unde temperatura poate scădea sub 5 ° C, deoarece acest lucru poate cauza funcționarea anormală sau defectarea aparatului!
- După instalare, fișa de alimentare a aparatului trebuie să fie accesibilă!
- Nu așezați aparatul în apropierea aparatelor sau dispozitivelor care radiază căldură, cum ar fi aragaz, sobă, radiator, boiler etc. și nu îl expuneți la lumina directă a soarelui. Aparatul trebuie să stea la o distanță de cel puțin 3 cm de un aragaz electric sau pe gaz sau la cel puțin 30 cm de un sobă cu combustibil lichid sau cu combustibil solid. Dacă distanța dintre această sursă de căldură și aparat este mai mică, utilizați un panou izolator.

**Notă:** Așezați aparatul într-o încăpere suficient de mare. Ar trebui să existe cel puțin 1 m<sup>3</sup> de spațiu per 8 grame de agent frigorific. Cantitatea de agent frigorific este indicată pe plăcuța cu caracteristici tehnice din interiorul aparatului.

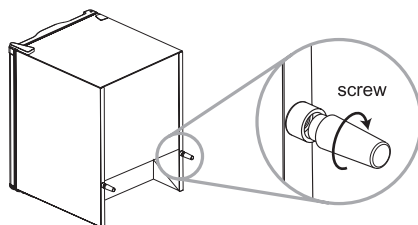
- La baza unității de bucătărie destinată montării aparatului integrat, trebuie să existe cel puțin 200 cm<sup>2</sup> spațiu liber, pentru o circulație adecvată a aerului. În partea superioară a aparatului, aerul iese, deci nu încercați să acoperiți orificiul pentru evacuarea aerului. Ignorarea acestei precauții poate duce la deteriorarea aparatului.

**Instalați mânerul extern al ușii** (dacă există un mâner extern)



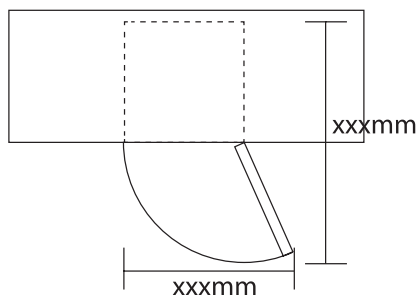
## Distanțier spate

Înșurubați distanțierul spate în spatele unității.



## Cerință de spațiu

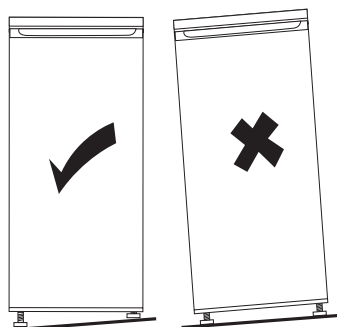
- Păstrați spațiu suficient pentru deschiderea ușii.
- Păstrați o distanță de cel puțin 20mm în ambele laterale.



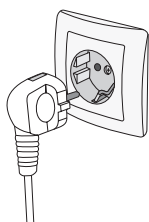
## Echilibrarea unității

Pentru acest lucru, ajustați cele două picioare reglabile din fața unității.

Dacă unitatea nu este echilibrată, ușile și aliniamentele magnetice de etanșare nu se vor acoperi corect.



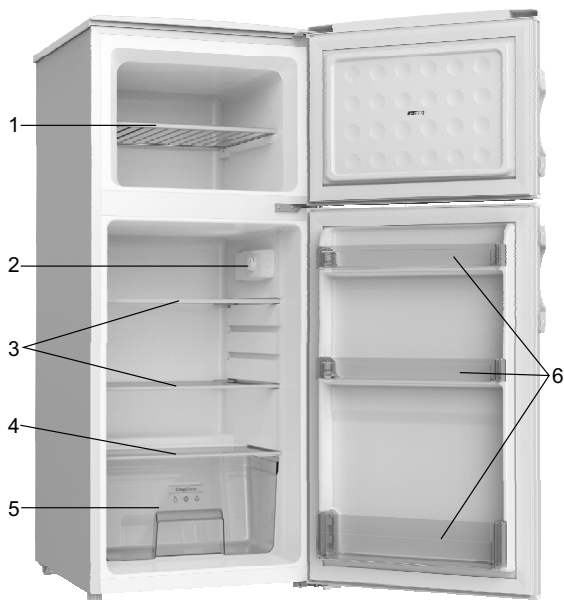
## CONECTAREA APARATULUI



- Folosiți cablul de alimentare pentru a conecta aparatul la sursa principală de alimentare cu energie. Priza de perete trebuie prevăzută cu bornă de pământ (priză de siguranță). Tensiunea și frecvența nominală sunt indicate pe plăcuța/eticheta cu informațiile de bază despre aparat.
- Aparatul trebuie să fie conectat la sursa principală de alimentare și împământat în conformitate cu standardele și reglementările în vigoare. Aparatul va rezista abaterilor pe termen scurt de la tensiunea nominală, dar nu mai mult de +/- 6%.

# DESCRIEREA APARATULUI

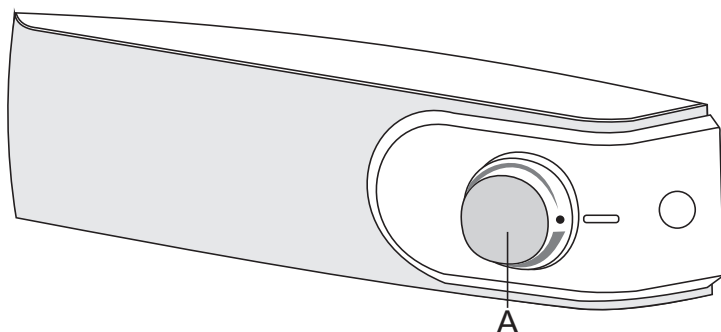
Aparatura interioară a aparatului se poate modifica în funcție de modelul aparatului.



- 1 Raft congelator
- 2 Termostat și lumină
- 3 Rafturi din sticlă
- 4 Capac sertar legume și fructe
- 5 Sertar legume și fructe
- 6 Rafturi pe ușă

# MODUL DE FUNCȚIONARE A APARATULUI

---



**A Butonul de reglare a temperaturii și butonul on/off**

## CONECTAREA APARATULUI

**Pornirea:** rotiți butonul termostatului **A** în direcția acelor de ceasornic.

**Oprirea:** Rotiți butonul termostatului **A** înspre poziția în care săgeata indică simbolul ● (atenție: aparatul rămâne sub tensiune, de exemplu, există în continuare curent electric în aparat).

## CONECTAREA APARATULUI

- Pentru a regla temperatura dorită, rotiți butonul termostatului **A** în sensul acelor de ceasornic, respectiv, la dreapta.
- Modifi carea temperaturii ambientale afectează temperatura aparatului. În consecință, reglați temperatura cu ajutorul butonului termostatului **A**. Setările apropiate de **poziția maxim** corespund temperaturilor scăzute ale aparatului (mai rece). Setările apropiate de **poziția minim** corespund temperaturilor ridicate (mai cald).
- Dacă temperatura camerei în care este amplasat aparatul este mai mică de 16°C, vă recomandăm să reglați termostatul **A** pe **poziția maxim**.

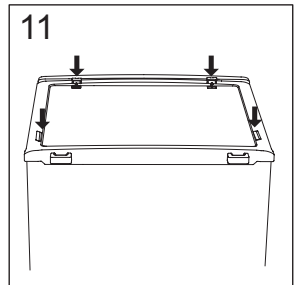
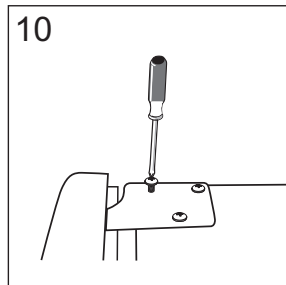
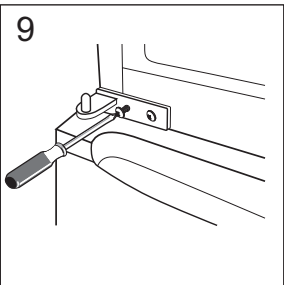
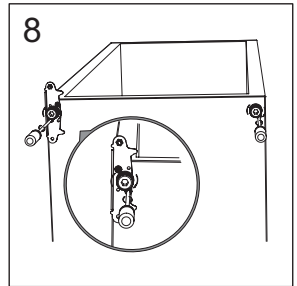
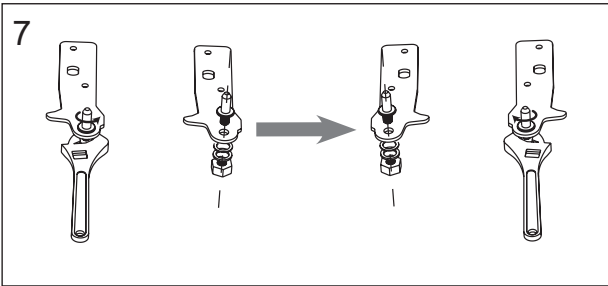
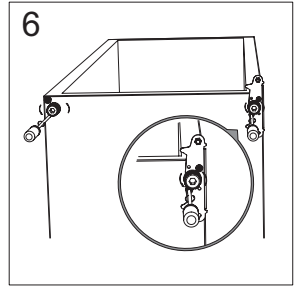
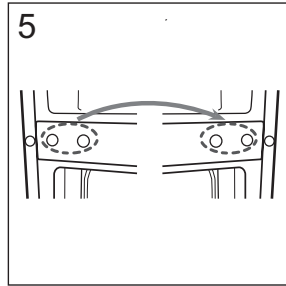
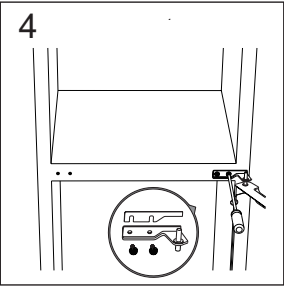
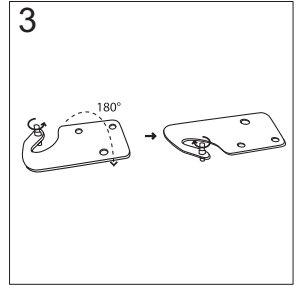
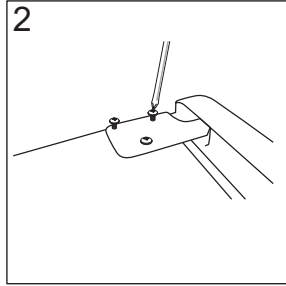
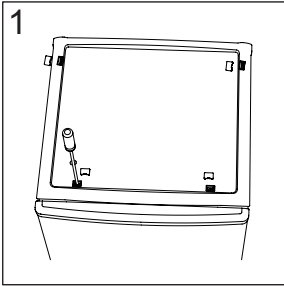
# SCHIMBAREA DIRECȚIEI DESCHIDERII UȘII

---

Unelte necesare: șurubelniță Philips, șurubelniță dreaptă, cheie hexagonală.

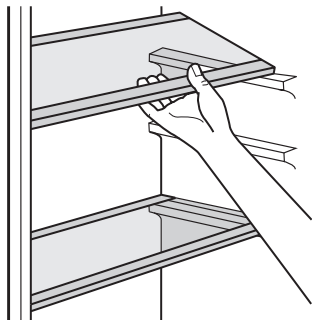
- Asigurați-vă că unitatea este scoasă din priză și golită
- Pentru a scoate ușa, este necesar să înclinați unitatea în spate. Ar trebui să rezemați unitatea pe o suprafață rezistentă astfel încât să nu alunece în timpul procesului de inversare a ușii.
- Toate părțile scoase trebuie păstrate pentru a realiza reinstalarea ușii.
- Nu întindeți unitatea deoarece s-ar putea deteriora sistemul de răcire.
- Este mai bine ca 2 persoane să manipuleze unitatea în timpul asamblării.

1. Îndepărtați cele patru șuruburi ale capacului superior și ridicați-l.
2. Deșurubați balamaua superioară și îndepărtați ușa superioară și așezați-o pe un suport moale pentru a evita zgârieturile.
3. Îndepărtați cuiul cu o șurubelniță și întoarceți brachetul balamalei. Apoi reasezați cuiul pe brachetul balamalei.
4. Deșurubați balamaua din mijloc. Apoi ridicați ușa inferioară și așezați-o pe un suport moale pentru a evita zgârieturile.
5. Mutați capacele orificiului balamalei din partea stângă în partea dreaptă.
6. Deșurubați balamaua inferioară. Apoi îndepărtați picioarele ajustabile din ambele părți.
7. Deșurubați și îndepărtați cuiul balamalei de jos, întoarceți brachetul și puneți-l la loc.
8. Reasezați brachetul potrivit cuiul balamalei de jos. Puneți la loc ambele picioare ajustabile. Transferați ușa inferioară în poziția corespunzătoare.
9. Inversați direcția balamalei din mijloc la 180°, apoi transferați-o în poziția stângă corespunzătoare. Puneți cuiul balamalei din mijloc în orificiul superior al ușii inferioare, apoi strângeți șuruburile.
10. Reasezați ușa superioară. Înainte de a strânge balamaua superioară asigurați-vă că ușa este aliniată orizontal și vertical astfel încât garniturile să fie închise în toate părțile. Apoi închideți balamaua și înșurubați-o în partea superioară a unității.
11. Așezați capacul superior și înșurubați-l din nou.



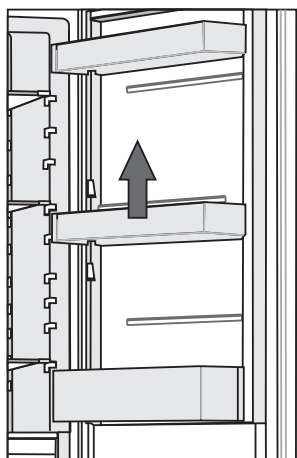
# ECHIPAMENTELE DE LA INTERIORUL APARATULUI

## RAFTURI MOBILE



Pereții frigiderului sunt echipați cu o serie de ghidaje astfel încât rafturile să poată fi poziționate așa cum se dorește.

## RAFTURI PE UȘĂ



Pentru a permite depozitarea pachetelor de alimente de diferite dimensiuni, rafturile de pe ușă pot fi așezate la diferite înălțimi. Pentru a efectua aceste modificări procedați după cum urmează: trageți raftul treptat în direcția săgeților până se eliberează, apoi reșezați-l în funcție de necesitate.



# REPARTIZAREA RECOMANDATĂ A ALIMENTELOR ÎN APARAT

## Compartimentele frigiderului:

- **secțiunea superioară:** conservele, pâinea, vinul, produsele de patiserie, etc.
- **secțiunea din mijloc:** produsele lactate, semipreparatele, deserturile, sucurile, berea, mâncarea gătită, etc.
- **lada de fructe și legume:** fructe și legume proaspete, salate, rădăcinoase, cartofi, ceapă, usturoi, roșii, varză murată, napi, etc.



## Compartimentele poziționate pe ușa frigiderului:

- **Lăzile superioare/de mijloc:** ouă, unt, brânză etc.
- **Lăzile inferioare de pe ușa:** băuturi, conserve, sticle

**i** **Nu depozitați fructe** (banane, ananas, papaya, citrice) și legume (dovlecei, vinete, castraveți, ardei grași, roșii și cartofi) sensibile la temperaturi scăzute în frigider.

## Compartimentele congelatorului:

- congelarea, depozitarea alimentelor congelate (a se vedea capitolul Congelarea și depozitarea alimentelor congelate).

**i** **Nu depozitați următoarele în congelator:** salată verde, ouă, mere, pere, struguri, piersici, iaurt, lapte acru, smântână fermentată și maioneză.

# DEPOZITAREA ALIMENTELOR ÎN FRIGIDER

---

## AVERTISMENTE IMPORTANTE PRIVIND DEPOZITARE ALIMENTELOR



Utilizarea corectă a aparatului, ambalarea corespunzătoare, menținerea temperaturii corecte și respectarea standardelor de igienă alimentară au un impact decisiv asupra calității depozitării produselor alimentare.

Respectați termenele de valabilitate indicate pe ambalajul produsului.

Alimentele păstrate în frigider trebuie așezate în recipiente închise sau împachetate într-un mod corespunzător, pentru a preveni emiterea și/sau pătrunderea umezelii și a mirosurilor.

Nu depozitați substanțe inflamabile, volatile și explozive în frigider.

Sticlele cu procentaj ridicat de alcool trebuie păstrate în sticle sigilate corespunzător în poziție verticală.

Unele soluții organice, uleiurile esențiale din coaja de lămâie și portocală, acidul din unt etc. pot deteriora suprafețele din plastic în cazul unui contact prelungit, provocând daune și îmbătrânirea prematură a acestor materiale.

Mirosul neplăcut din interiorul frigiderului este un semn că ceva nu este în regulă cu mâncarea sau că frigiderul necesită curățare (a se vedea Curățarea Aparatului).

Asigurați-vă că ați scos produsele perisabile din frigider dacă veți lipsi de acasă pentru o perioadă mai lungă de timp.

## DEPOZITAREA ALIMENTELOR

TIPURI DE ALIMENTE	Temperatura optimă de depozitare (°C)	Nivelul optim de umiditate pentru depozitare (%)	Timp aproximativ de depozitare
Porc	-1 - 4	95	3 zile
Vită	0 - 4	95	Până la 3 săptămâni
Miel	0 - 4	95	14 zile
Pui	0 - 4	95	3 zile
Pește	0 - 4	95	Între 3 și 10 zile
Moluște	0 - 4	95	2 zile
Vită maturată umed	1,5	95	16 săptămâni
Produse lactate (iaurt, smântână maturată, unt, brânză moale, brânză tartinabilă, etc.)	2 - 4	95	Între 7 și 10 zile
Sfeclă	0	95	Între 3 și 5 luni
Broccoli	0	95-100	10 - 14 zile
Varză, tânără	0	98-100	3 - 6 săptămâni
Morcovi	0	98-100	4 - 5 luni
Salată verde, iarna	0	95-100	2 - 3 săptămâni
Usturoi	0	65-70	6 - 7 luni
Gulie	0	98-100	2 - 3 luni
Varză de Bruxelles	0	90-95	3 - 5 săptămâni
Varză chinezească	0	95-100	2 - 3 luni
Varză, soiuri târzii	0	98-100	3 - 4 luni
Morcovi	0	95-100	2 săptămâni
Conopidă	0	95-98	2 - 4 săptămâni
Țelina, obișnuită	0	98-100	2 - 3 luni
Mangold (sfeclă elvețiană)	0	95-100	10 - 14 zile
Radicchio	0	95-100	2 - 4 săptămâni
Porumb, dulce	0	95-98	5 - 8 zile

TIPURI DE ALIMENTE	Temperatura optimă de depozitare (°C)	Nivelul optim de umiditate pentru depozitare (%)	Timp aproximativ de depozitare
Praz	0	95-100	2 - 3 luni
Ciuperci	0	95	3 - 4 zile
Pătrunjel	0	95-100	2 - 3 zile
Păstârnac	0	98-100	4 - 6 luni
Ridiche, iarna	0	95-100	2 - 4 luni
Hrean	0	98-100	10 - 12 luni
Conopidă	0 - 2	90-95	2 - 4 săptămâni
Ceapă	0 - 2	65-70	6 - 7 luni
Sparanghel	0 - 2	95-100	2 - 3 săptămâni
Mazăre, verde	0 - 2	95-98	1 - 2 săptămâni
Legume, tocate	0 - 2	90-95	Până la 5 zile
Varză de Bruxelles	0 - 2	90-95	1 - 2 săptămâni
Coacăze	0 - 2	90-95	3 - 4 săptămâni
Castraveți	4 - 10	95	10 - 14 zile
Cartofi	7 - 10	90-95	Până la 9 luni
Avocado, necopt	7 - 10	85-95	Până la 6 săptămâni
Ardei gras	7 - 10	90-95	2 - 3 săptămâni
Roșii	10 - 12	85-90	4 - 7 zile
Fasole, boabe	< 15	40-50	6 - 10 luni
Pere	-3	90-95	2 - 7 luni
Caise	-1	90-95	1 - 3 săptămâni
Căpșune	0	90-95	3 - 7 zile
Zmeură	0 - 2	90-95	2 - 3 zile
Coacăze	0 - 2	90-95	1 - 4 săptămâni
Afine	0 - 2	90-95	14 zile
Cireșe	0 - 2	90-95	2 - 3 săptămâni
Struguri	0 - 2	85	2 - 8 săptămâni
Kiwi, copt	0 - 2	90-95	1 - 3 luni
Piersici	0 - 2	90-95	2 - 4 săptămâni

TIPURI DE ALIMENTE	Temperatura optimă de depozitare (°C)	Nivelul optim de umiditate pentru depozitare (%)	Timp aproximativ de depozitare
Cireșe	0 - 2	90-95	2 - 3 săptămâni
Kiwi, necopt	0 - 2	90-95	2 - 6 luni
Nectarine	0 - 2	90-95	1 - 3 săptămâni
Portocale	0 - 2	90-95	2 - 4 săptămâni
Kaki	0 - 2	90-95	2 - 3 luni
Prune	0 - 2	90-95	2 - 5 săptămâni
Fructe, tocate	0 - 2	90-95	Până la 10 zile
Mere	0 - 4	90-95	1 - 12 luni
Pepeni	4	90-95	15 zile
Portocale	4 - 7	90-95	2 - 4 săptămâni
Mandarine	5 - 8	90-95	2 - 4 săptămâni
Mango	10 - 13	85-95	2 - 3 săptămâni
Pepeni	10 - 13	85-95	1 - 2 săptămâni
Ananas	10 - 13	85-95	2 - 4 săptămâni
Lămâi	11 - 13	90-95	2 - 3 săptămâni
Pepene verde	12 - 15	85-95	1 - 3 săptămâni
Banane, coapte	13 - 16	85-95	3 zile
Grepfrut	13 - 16	90-95	1 - 3 săptămâni

# CONGELAREA ȘI DEPOZITAREA ALIMENTELOR CONGELATE

---

## ATENȚIONĂRI IMPORTANTE PRIVIND CONGELAREA



Folosiți congelatorul numai pentru a congela alimentele care se pretează la congelare.

Utilizați întotdeauna alimente de calitate și proaspete.

Selectați ambalajul cel mai potrivit pentru alimente și utilizați corect ambalajul.

Asigurați-vă că ambalajele sunt etanșe la aer și apă, astfel încât alimentele să nu se usuce și să-și piardă vitaminele.

Indicați tipul de alimente, cantitatea și data congelării pe ambalaj.

Este important ca alimentele să se congeleze repede. Prin urmare, sunt recomandate pachetele mai mici. Refrigerati alimentele înainte de a le congela.

## DEPOZITAREA ALIMENTELOR CONGELATE INDUSTRIAL

- Când depozitați și folosiți alimente congelate, respectați instrucțiunile producătorului. Temperatura și data expirării sunt indicate pe ambalaj.
- Alegeți numai alimentele cu ambalaj nedeteriorat, depozitate în congelatoare la temperaturi de -18 °C sau mai mici.
- Nu cumpărați alimente acoperite de gheață, deoarece acest lucru indică faptul că a fost parțial dezghețat de mai multe ori și că este de calitate inferioară.
- Protejați alimentele de dezgheț în timpul transportului. În cazul creșterii temperaturii, timpul de depozitare va fi mai scurt și calitatea se va deteriora.

# TIMP DE DEPOZITARE A ALIMENTELOR CONGELATE

## TIMPUL RECOMANDAT PENTRU DEPOZITARE ÎN CONGELATOR

Tipuri de alimente	Timp
fructe, carne de vită	de la 10 până la 12 luni
legume, carne de vițel și pui	de la 8 până la 10 luni
carne de vânat	de la 6 până la 8 luni
carne de porc	de la 4 până la 6 luni
carne tocată mărunțită sau măcinată	4 luni
pâine, produse de patiserie, mâncăruri gătite, pește fără grăsimi	3 luni
măruntaie / intestine	2 luni
cârnați afumați, pește gras	1 lună

# DEZGHEȚAREA ALIMENTELOR CONGELATE

Înșețarea alimentelor nu ucide microorganismele. După ce alimentele sunt dezghețate sau decongelate, bacteriile sunt reactivate și alimentele se strică rapid. Utilizați alimentele parțial sau complet dezghețate cât mai curând posibil. Decongelările parțiale scad valoarea nutritivă a alimentelor, în special cea a fructelor, legumelor, și a semipreparatelor.

# DEZGHEȚAREA APARATULUI

---

## DEZGHEȚAREA AUTOMATĂ A FRIGIDERULUI

Frigiderul nu necesită nicio procedură specială de dezghețare, deoarece gheața adunată pe peretele din spate se decongelează automat.

Orice gheață acumulată se va topi când unitatea compresorului este inactivă. Picăturile de apă vor curge printr-o deschidere în peretele din spate al frigiderului într-o tavă montată deasupra compresorului, de unde se vor evapora.

Asigurați-vă că deschiderea din peretele din spate al interiorului frigiderului nu este blocată niciodată de alimente sau de orice alt obiect.

Dacă se formează un strat excesiv de gheață pe peretele din spate al interiorului frigiderului (3-5 mm), opriți aparatul și dezghețați manual aparatul.

## DEZGHEȚAREA CONGELATORULUI CONVENȚIONAL

- Dezghețați congelatorul când a apărut un strat de brumă sau gheață de aproximativ 3-5 milimetri.

După această perioadă, scoateți alimentele din congelator și protejați-le să nu se dezghețe.

- Opriți aparatul (a se vedea capitolul Pornirea / oprirea aparatului) și deconectați cablul de alimentare.
- Nu utilizați niciun cuțit sau alt obiect ascuțit pentru a elimina gheața, deoarece este posibil să deteriorați sistemul de răcire.
- Nu utilizați niciun cuțit sau alt obiect ascuțit pentru a elimina gheața, deoarece puteți deteriora o țevă a sistemului de răcire.
- Pentru a accelera procesul de dezghețare, așezați un vas de apă fierbinte pe raftul de sticlă.
- Curățați și uscați interiorul aparatului (a se vedea capitolul Curățarea Aparatului).



# CURĂȚAREA APARATULUI



## Înainte de curățare, deconectați aparatul de la rețeaua de alimentare

- opriți aparatul (a se vedea capitolul Pornirea/oprirea aparatului) și deconectați cablul de alimentare de la priza de perete.

- Utilizați o cârpă moale pentru a curăța toate suprafețele. Soluțiile de curățare care conțin substanțe abrazive, acizi sau solvenți nu sunt adecvate pentru curățare, deoarece pot deteriora suprafața.

**Curățați** exteriorul aparatului cu apă sau cu o soluție ușoară de spumă.

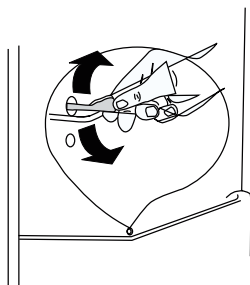
Suprafețele lucioase sau din aluminiu pot fi curățate cu apă caldă la care ați adăugat un detergent slab. Este permisă utilizarea de soluții de curățare cu un conținut scăzut de alcool (de exemplu, soluții pentru curățarea ferestrelor). Nu utilizați soluții care conțin alcool pentru curățarea materialelor din plastic.



**Interiorul** aparatului poate fi curățat cu apă caldă la care puteți adăuga oțet.



- Nu spălați componentele echipamentului interior al aparatului într-o mașină de spălat vase deoarece acestea pot fi deteriorate.



- Pentru a evita ca apa dezghețată să inunde frigiderul, curățați periodic orificiul de drenare din spatele compartimentului frigiderului. Utilizați o soluție de curățat pentru a curăța orificiul așa cum este prezentat în imagine.
- După curățare, reporniți aparatul și introduceți alimentele.

# DEPANARE

Problemă:	Cauză posibilă	Soluție
Aparatul nu funcționează	<ul style="list-style-type: none"><li>• Butonul de reglare a temperaturii este setat la numărul "0".</li></ul>	<ul style="list-style-type: none"><li>• Setați butonul la un alt număr pentru a porni aparatul.</li></ul>
	<ul style="list-style-type: none"><li>• Ștecherul nu este băgat în priză sau este slăbit.</li></ul>	<ul style="list-style-type: none"><li>• Inserați ștecherul.</li></ul>
	<ul style="list-style-type: none"><li>• Siguranța este stricată sau defectă</li></ul>	<ul style="list-style-type: none"><li>• Verificați siguranța, înlocuiți-o dacă este necesar.</li></ul>
	<ul style="list-style-type: none"><li>• Dulia este defectă</li></ul>	<ul style="list-style-type: none"><li>• Defecțiunile de rețea vor fi remediate de un electrician.</li></ul>
Alimentele sunt prea calde.	<ul style="list-style-type: none"><li>• Temperatura nu este ajustată corespunzător.</li></ul>	<ul style="list-style-type: none"><li>• A se vedea secțiunea inițială privind Setarea temperaturii.</li></ul>
	<ul style="list-style-type: none"><li>• Ușa a fost deschisă pentru o perioadă lungă de timp.</li></ul>	<ul style="list-style-type: none"><li>• Deschideți ușa doar atât cât este necesar.</li></ul>
	<ul style="list-style-type: none"><li>• O cantitate mare de alimente calde a fost așezată în aparat în ultimele 24 de ore.</li></ul>	<ul style="list-style-type: none"><li>• Schimbați temporar reglarea temperaturii la o setare mai rece.</li></ul>
	<ul style="list-style-type: none"><li>• Aparatul este așezat aproape de o sursă de căldură.</li></ul>	<ul style="list-style-type: none"><li>• A se vedea secțiunea privind instalarea în locație.</li></ul>
Aparatul răcește prea tare	<ul style="list-style-type: none"><li>• Temperatura setată este prea rece.</li></ul>	<ul style="list-style-type: none"><li>• Schimbați temporar reglarea temperaturii la o setare mai caldă.</li></ul>

<b>Problemă:</b>	<b>Cauză posibilă</b>	<b>Soluție</b>
Zgomote neobișnuite	• Aparatul nu este reglat.	• Reajustați picioarele.
	• Aparatul atinge peretele sau alte obiecte.	• Mutați puțin aparatul.
	• O componentă, de exemplu o țevă, de pe spatele aparatului atinge altă parte a aparatului sau peretele.	• Dacă este necesar, mutați componenta la o parte cu atenție.
Apă pe podea	• Orificiul de drenare a apei este blocat.	• A se vedea secțiunea Curățare.
Panoul lateral este fierbinte	• Condensatorul se află în interiorul panoului. .	• Este normal.

În cazul în care defecțiunea apare din nou, contactați service-ul.

# INFORMAȚII DESPRE NIVELUL DE ZGOMOT AL APARATULUI

Răcirea combinei frigorifice este executată de un sistem de răcire cu un compresor (la unele aparate și de un ventilator), care emite un anumit nivel de zgomot în timpul funcționării. Nivelul de zgomot depinde de instalare, utilizarea corectă și vechimea aparatului.

- După pornirea aparatului, compresorul poate fi mai zgomotos (zgomotul lichidelor, zgomot cauzat de lichidul refrigerent care curge prin sistem). Acesta nu este un semn de defecțiune și nu va afecta durata de utilizare a aparatului. În cele din urmă, nivelul acestui zgomot se va reduce.
- Ocazional, s-ar putea auzi un zgomot brusc sau destul de tare în timpul funcționării aparatului, care poate părea neobișnuit; acesta este de cele mai multe ori rezultatul unei instalări neadecvate:
  - Aparatul trebuie să stea la același nivel și pe un suport solid.
  - Aparatul nu trebuie să intre în contact cu perețele sau elementele adiacente.
  - Asigurați-vă că echipamentul interior al aparatului este instalat corespunzător și că zgomotul nu este cauzat de conserve, sticle, sau alte recipiente care vin în contact unele cu altele.
- Datorită încărcării mai mari a sistemului de răcire atunci când ușa este deschisă mai frecvent sau mai mult timp, când este introdusă o cantitate mare de alimente proaspete sau când funcțiile de congelare sau de răcire rapidă sunt activate, aparatul poate genera temporar un zgomot mai mare.

NE REZERVĂM DREPTUL DE A FACE MODIFICĂRI CARE NU AFECTEAZĂ  
MODUL FUNCȚIONARE A APARATULUI.

Gorenje, d.o.o.  
Partizanska 12  
SI - 3320 Velenje, Slovenija  
info@gorenje.com  
www.gorenje.com