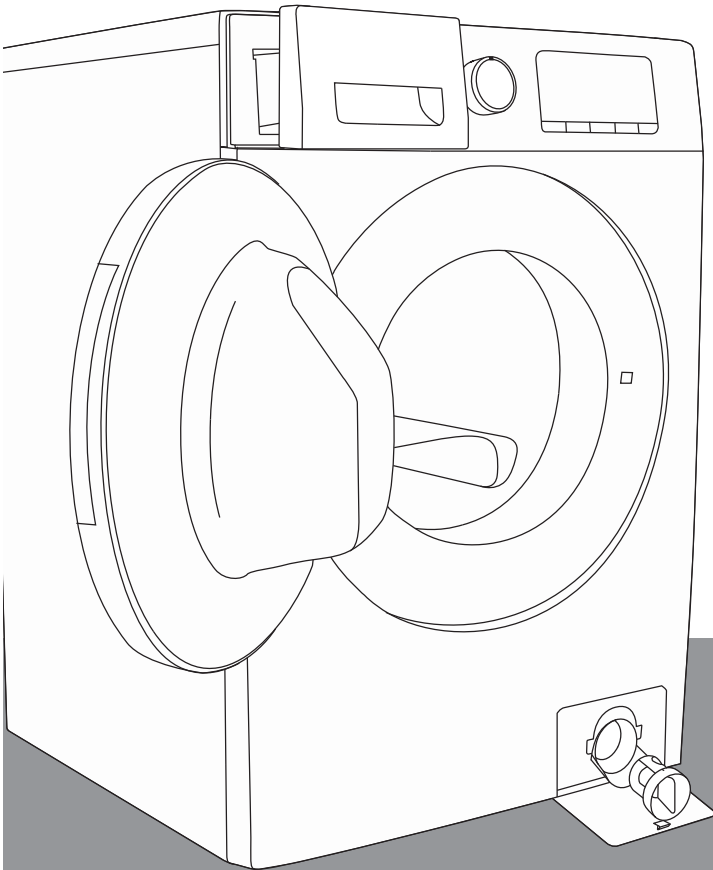


FI

## FELHASZNÁLÓI MŰKÖDTETÉSI ÚTMUTATÓ

Ennen tämän koneen käyttöä,  
lue tämä opas huolellisesti ja säilytä  
myöhempää tarvetta varten



[www.gorenje.com](http://www.gorenje.com)



# **KÄYTTÖOHJEET**

**TURVALLISUUSTIEDOTE  
ENNEN PESUKONEEN KÄYTTÖÄ  
VAROITUKSET JA YLEISTIEDOT  
PESUKONEEN KUVAUS  
LUUKUN AVAAMINEN/SULKEMINEN  
ENNEN ENSIMMÄISTÄ PESUKERTAA  
PESUKERTAAN VALMISTAUTUMINEN  
PESU- JA HUUHTELUAINHEET  
SUODATTIMEN POISTO  
JÄÄNNÖSVEDEN TYHJENTÄMINEN  
HUOLTO JA YLLÄPITO  
VIANMÄÄRITYSOPAS  
HUOLTOPALVELU  
KULJETUS/KÄSITTELY  
SÄHKÖLIITÄNNÄT**

## **ASENNUSOPAS**

**TOIMITETUT OSAT  
POHJAN JALKOJEN SÄÄTÖ  
TULOVEDEN LIITÄNNÄN KYTKEMINEN  
MENOVEDEN LIITÄNNÄN KYTKEMINEN**

## **TURVALLISUUSTIEDOTE**

1. Valmistaja pidättää oikeuden tuotteeseen tehtäviin muutoksiin, joita voidaan pitää tarpeellisina tai hyödyllisinä, ilmoittamatta niistä tähän käyttöoppaaseen.
2. Lue tämä ohje huolellisesti ennen uuden pesukoneen käyttöä ja säilytä se myöhempää tarvetta varten. Jos käyttöopas katoaa, pyydä asiakaspalvelusta uusi kopio sähköisesti tai paperiversiona.
3. Varmista, että pistoraisa on maadoitettu turvallisesti, ja että vesilähteen liitäntä on kiinnitetty kunnolla.
4. Tätä laitetta eivät saa käyttää henkilöt (mukaan lukien lapset), joiden fyysiset, sensoriset tai henkiset kyvyt ovat heikentyneet tai joilla ei ole kokemusta tai tietoa käytöstä, ellei heidän turvallisuudestaan vastaava henkilö ole valvomassa tai ohjeistanut laitteen käytössä.
5. Tätä laitetta saa käyttää yli 8-vuotiaat lapset ja henkilöt, joiden fyysiset, sensoriset tai henkiset kyvyt ovat normaalit tai joilla on kokemusta tai tietoa käytöstä, heitä on valvottu tai opastettu laitteen turvalliseen käyttöön ja he ymmärtävät riskit. Lapset eivät saa leikkiä laitteella.
6. Lapset eivät saa puhdistaa ja huoltaa laitetta ilman valvontaa.
7. Lapsia kuuluu valvoa, jotta he eivät leiki laitteella. Jos virtajohto on vaurioitunut, valmistajan, virallisen huoltajan tai muu korjaukseen pätevä henkilön tulee vaihtaa johto vaaran välttämiseksi.
8. Laitteen mukana toimitettu letkusarjan on tarkoitettu käyttöön, eikä vanhoja osia saa enää käyttää uudelleen.

9. Matto ei saa olla ilmanvaihdon esteenä laitteissa, joissa ilmanvaihto on koneen pohjassa.
10. Alle 3-vuotiaat lapset tulee pitää erillään koneesta ellei ole jatkuvassa valvonnassa.
11. Suurin sallittu tuloveden paine, 1 MPa, laitteille, jotka on tarkoitettu liitettäväksi vesijohtoon.  
Pienin sallittu tuloveden paine, 0,1 MPa, jos se on tarpeen laitteen toiminnan kannalta.
12. Koneen maksimi kapasiteetti on 6/7/7,5/8/9 kg.
13. Vain talouden omaan käyttöön.
14. Tämä laite on tarkoitettu käytettäväksi kotitalouksissa ja vastaavissa tiloissa, kuten:
  - henkilökunnan tiloissa kaupoissa, toimistoissa ja muissa työympäristöissä;
  - maataloilla;
  - asiakkaan käyttämänä hotelleissa, motelleissa tai muussa majoitusympäristössä;
  - majatalon ja B&B:n kaltaisissa ympäristöissä;
  - yhteisön käytössä kerrostalossa tai pesulassa.

## ENNEN PESUKONEEN KÄYTTÖÄ

### 1. Pakkauksen poisto ja tarkistus

- Purkamisen jälkeen varmista, että pesukone on ehjä. Jos olet epävarma, älä käytä pesukonetta. Ota yhteyttä huoltopalveluun tai paikalliseen jälleenmyyjään.
- Tarkista, että kaikki lisävarusteet ja toimitetut osat ovat tallella.
- Pidä pakkausmateriaalit (muovipussit, polystyreeniosat jne.) poissa lasten ulottuvilta, koska ne voivat olla vaaraksi lapsille.

### 2. Poista kuljetusruuvit

- Pesukoneessa on kiinnitettynä kuljetusruuvit estääkseen kuljetuksen aikana tapahtuvat vahingot. Ennen koneen käyttöä, on varmistettava, että kaikki kuljetusruuvit on poistettu.
- Ruuvien poiston jälkeen, peitä aukot 4 muovisuojuksella.

### 3. Asenna pesukone

- Älä nosta pesukonetta tämän kannesta sitä siirrettäessä.
- Aseta pesukone tasaiselle ja tukevalle alustalle lattialla, mieluiten huoneen nurkkaan.
- Tarkista, että kaikki 4 jalkaa ovat tukevasti lattialla ja pesukone on tasapainossa (käytä vatupassia).
- Varmista, että matto tai muu materiaali ei peitä pesukoneen pohjassa olevia ilmanvaihtoaukkoja (mallista riippuen).

### 4. Vesiliitäntä

- Kiinnitä vedentuloletku paikallisen vedentarjoajan määräysten mukaisesti.
- Tuloveden liitäntä – Mallista riippuen:
  - Yksi liitäntä – Vain kylmä vesi
  - Tuplaliitäntä – Kuuma ja kylmä vesi
- Vesihana: 3/4 kiertoliitin

## 5. Tyhjennys

- Liitä tyhjennysletku lappoon tai kiinnitä tiskialtaan reunan yli "U":n muotoisella taivuttimella.
- Jos pesukone on kytketty integroituun viemärjärjestelmään, varmista, että siinä on venttiili, jotta vältetään veden samanaikainen täyttäminen ja tyhjentäminen (lappaaminen).
- Kiinnitä tyhjennysletku tukevasti vahinkojen estämiseksi koneen tyhjennyksen aikana.

## 6. Sähköliitäntä

- Sähköliitännät saa suorittaa vain pätevä teknikko valmistajan ohjeiden ja voimassa olevien standardien turvallisuusmääräysten mukaisesti.
- Tiedot jännitteestä, virrankulutuksesta ja suojausvaatimuksista ovat luukun sisäpuolella.
- Laite on kytkettävä maadoitettuun pistorasiaan voimassa olevien määräysten mukaisesti. Pesukone on maadoitettava lain mukaan. Valmistaja ei ota vastuuta aineellisten vahinkojen tai henkilöiden tai eläinten loukkaantumisesta, joka johtuu yllä annettujen ohjeiden ohittamisesta ja väärinkäytöstä.
- Älä käytä jatkojohtoja tai monipistorasioita. Varmista, että pistorasian kapasiteetti on riittävän tehokas koneen suoritukselle.
- Ennen minkäänlaista koneen huoltoa, irrota sähköjohto pistorasiasta.
- Asennuksen jälkeen virran kytkentä tai katkaisu on aina varmistettava kaksinapaisella kytkimellä.
- Älä käytä pesukonetta, jos se on vaurioitunut kuljetuksessa. Ota yhteyttä huoltopalveluun.
- Virtajohdon korjauksen ja vaihdon suorittaa ainoastaan huoltopalvelu.
- Laitetta saa käyttää kotitaloudessa vain määrättyihin käyttötarkoituksiin.

### **Tilan vähimmäismitat:**

Leveys: 600 mm

Korkeus: 850 mm

Syvyys: Katso ohjelma-taulukosta

## VAROITUKSET JA YLEISTIEDOT

### 1. Pakkaus

- Pakkausmateriaali on täysin kierrätettävä ja merkitty kierrätysmerkillä ♻️. Noudata paikallisia määräyksiä pakkausmateriaalien hävittämisessä.

### 2. Pakkausten hävittäminen ja vanhojen pesukoneiden purkaminen

- Pesukone on rakennettu kierrätettävistä materiaaleista. Kone on hävitettävä voimassa olevien paikallisten kierrätysmääräysten mukaisesti.
- Poista kaikki pesuainejäämät ennen purkamista, katkaise oven lukko ja katkaise virtajohto niin, että pesukoneesta tulee käyttökelvoton.



Tämä laite on merkitty sähkö- ja elektroniikkalaiteromuksi (WEEE). Varmistamalla, että tämä tuote hävitetään oikein, autat ehkäisemään mahdolliset ympäristöhaitat ja ihmisten terveyshaitat, jotka muuten voisivat johtua tämän tuotteen epäasianmukaisesta hävityskäsittelystä.

Tuotteessa tai tuotteen mukana olevissa asiakirjoissa oleva symboli osoittaa, että tätä laitetta ei saa käsitellä talousjätteenä. Sen sijaan se on vietävä sähkö- ja elektroniikkalaitteiden kierrätystä varten tarkoitettulle keräyspisteelle. Hävitys on suoritettava paikallisten kierrätysmääräysten mukaisesti. Yksityiskohtaisempia tietoja tämän tuotteen käsittelystä, hyödyntämisestä ja kierrätyksestä saat ottamalla yhteyttä paikalliseen kunnanvirastoon, kotitalousjätehuoltoon tai myymälään, josta ostit tuotteen.

### 3. Sijainti ja ympäristö

- Pesukoneen saa asentaa vain sisätiloihin. Asennusta kylpyhuoneeseen tai muihin kosteisiin paikkoihin ei suositella.
- Älä säilytä paloherkkiä nesteitä laitteen lähellä.

### 4. Turvallisuus

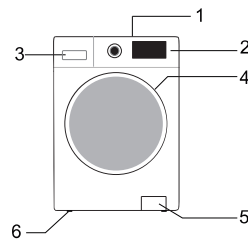
- Älä jätä laitetta pistorasiaan, kun sitä ei käytetä. Älä koskaan kytke tai irrota johtoa pistorasiasta märillä käsillä.
- Sulje vesihana.
- Ennen mitään puhdistusta tai huoltoa, sammuta pesukone ja irrota virtajohto pistorasiasta.



- Puhdista pesukoneen ulkopinta kostealla liinalla. Älä käytä hankaavia pesuaineita.
- Älä koskaan avaa luukkua väkisin tai astu sen päälle.

## PESUKONEEN KUVAUS

1. Kansi
2. Ohjauspaneeli
3. Pesuainelokero
4. Luukku
5. Pumpun suojaava sokkeli
6. Säädettävät jalat




Ohjauspaneelin ulkonäkö riippuu mallista.

## LUUKUN AVAAMINEN/SULKEMINEN

Luukun saa avata vain, kun vihreä merkkivalo palaa. Älä koskaan avaa ovea väkisin koneen ollessa käynnissä, muuten oven lukko voi rikkoutua. Jos luukku on pakko avata ohjelman aikana, pysäytä ohjelma tai sulje kone ja odota ainakin 2min, kunnes lukitus aukeaa. Avaa luukun ovi pitämällä kiinni kahvasta, painamalla sisäkahvaa ja vetämällä ovea. Sulje ovi painamalla se kevyesti, kunnes se napsahtaa kiinni.

## ENNEN ENSIMMÄISTÄ PESUKERTAA

Valmistajan testauksen aikana käyttämän jäännösveden poistamiseksi suosittelemme, että suoritat lyhyen pesujakson ilman pyykkiä.

1. Avaa vesihana.
2. Sulje luukku.
3. Laita pieni määrä pesuainetta (n. 30ml) pesuainelokeron päälokeroon .
4. Valitse ja aloita lyhyt pesuohjelma (kts. Erillinen pikaohje tähän liittyen)

## PESUKERTAAN VALMISTAUTUMINEN

### 1. Lajittele pyykit...

- **Tekstiilin / huoltosymbolin mukaan**

Puuvillat, sekakuidut, helppohoitoiset/synteettiset, villa, käsinpestävät.

The Woolmark Company on testannut ja hyväksynyt tämän koneen villapesuohjelman soveltuvan "konepesuna" merkittyjen Woolmark-vaatteiden pesuun edellyttäen, että vaatteet pestään vaateen pesulapun ohjeiden ja tämän pesukoneen valmistajan antamien ohjeiden mukaisesti.

- **Väri**

Erottele värilliset ja valkoiset vaatteet. Pese uudet värilliset vaatteet erikseen.

- **Täyttö**

Pese erikokoista pyykkiä samalla koneellisella pesuteholla ja rummun toiminnan parantamiseksi.

- **Hienopyykki**

Pese pienet vaatteet (sukat, vyöt jne) ja hakalliset vaatteet (esim. rintaliivit) suljettavassa pesupussissa. Poista aina verhojen renkaan verhoista pesua varten tai pese kaikki pesupussissa.

### 2. Tyhjennä kaikki taskut


Kolikot, pinnit jne. voivat vaurioittaa vaatteiden lisäksi myös koneen sisäosia.

### 3. Kiinnittimet

Sulje vetuketjut ja kiinnitä napit ja koukut; vyöt ja nauhat kannattaa sitoa yhteen.

- **Tahrain poisto**

Veri, maito, kananmuna jne. Lähtee normaalisti ohjelman automaattisella entsyymivaiheella.

- Punaviinin, kahvin, teen, ruohon ja hedelmien jne. aiheuttamat tahrat poistetaan lisäämällä tahrannoistainetta pesuainelokeron päälokeroon .
- Esikäsittele erittäin likaiset alueet tahrannoistainella tarpeen mukaan.

### **Värjäys**

- Käytä vain värjäysaineita, jotka sopivat pesukoneisiin.
- Seuraa tuotevalmistajan ohjeita.
- Pesukoneen muovi- ja kumiosat saattavat värjäytyä väriaineesta.

### **Pesukoneen täyttö**

1. Avaa luukku.
2. Täytä pyykki yksi kerrallaan tilavasti rumpuun, älä ylitäytä. Varmista täyttökapasiteetti pikaohjeesta.  
**Huom:** Pesukoneen ylitäyttö johtaa huonompaan pesutulokseen ja ryppyihin.
3. Sulje luukku.

## **PESU- JA HUUHTELUAINEET**

**Käytä aina tehokasta, vähän vaahtoavaa pesuainetta edestä täytettäville pesukoneille.**

**Pesuaineen valintaan vaikuttaa:**

- Tekstiilin tyyppi (puuvilla, helppohoitoiset/synteettiset, hienopyykki, villa).  
Huom: Käytä villalle vain sille tarkoitettuja pesuaineita
- Väri
- Pesulämpötila
- Likaisuusaste ja lian laatu

### **Lisähuomautukset:**

Tummassa kankaassa näkyvät vaaleat jäämät johtuvat liukenemattomista yhdisteistä, joita käytetään nykyaikaisissa fosfaatittomissa pesujauheissa. Tällöin ravista tai harjaa kangasta tai käytä nestemäisiä pesuaineita. Käytä vain pesuaineita ja huuhteluaineita, jotka on tarkoitettu kotitalouksien pesukoneisiin. Varmista, että käyttämäsi kalkinpoistoaine, väriaine tai esipesun valkaisuaine soveltuvat kotitalouksien pesukoneisiin. Kalkinpoistoaineet voivat sisältää aineita, jotka saattavat vahingoittaa pesukonetta. Älä käytä liuotteita (esim. tärpätti, bentsiini). Älä konepese tekstiilejä, jotka on käsitelty liuottimilla tai herkästi syttyvillä nesteillä.

### **Annostelu**

Seuraa pesuainepakkauksen annosteluohjeita. Määrään vaikuttaa:

- Likaisuusaste ja lian laatu
- Pyykin määrä
- Seuraa pesuainepakkauksen ohjeita täydessä koneellisessa;
- Puolikas kone: 3/4 täydestä koneesta.
- Minimimäärä (n. 1kg): 1/2 täyden koneen määrästä;
- Alueesi veden kovuus (saat tiedon vesiyhtiöltäsi).  
Kova vesi vaatii enemmän pesuainetta kuin pehmeä vesi.

#### Huomiot:

Liian suuri pesuaineen määrä voi johtaa ylivaahoutumiseen, mikä huonontaa pesutulosta. Jos pesukone havaitsee liikaa vaahtoa, se voi estää linkoamisen.

Liian vähäinen pesuaineen määrä voi johtaa ajan kanssa harmaaseen pyykkiin ja lämmitysjärjestelmä, rumpu ja letkut kalkkeutuvat.

#### Minne pesu- ja huuhteluaineet laitetaan

Pesuainelokerossa on kolme lokeroa (kuva "A")

#### Esipesulokero

- Pesuaine esipesua / liotusta varten

#### Päälokero

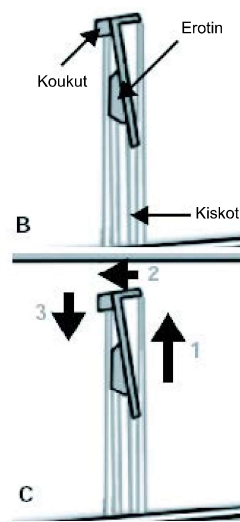
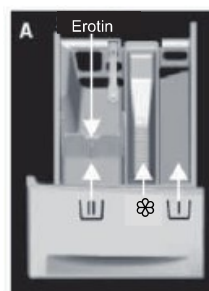
- Pyykinpesuaine
- Tahranpoisto
- Veden pehmentäjä (veden kovuus lk. 4.)

#### Huuhteluainelokero

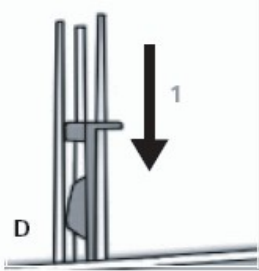
- Huuhteluaine

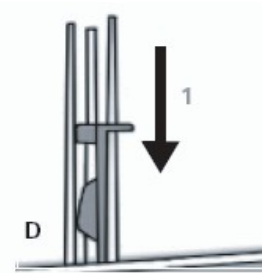
#### Kuinka päälokeron erotin sijoitetaan jauheita ja nestemäisiä pesuaineita varten

Jauhemaiset pesuaineet: Aseta erotin korkeammalle. Nosta erotinta, kunnes sen yläosa voidaan kallistaa. Aseta koukut takakiskojen yläpäähän ja työnnä kevyesti erotin alas. (kuvat "B" ja "C")



Erottimen ja lokeron pohjan väliin kuuluu jäädä aukko, jos erotin on oikein laitettu. (kuvat "B" ja "C").

Nestemäiset pesuaineet: aseta erotin alemmalle tasolle. Aseta erotin lokeron etukiskoille niin, että se koskettaa lokeron pohjaa.  (kuva "D")



#### Huomiot:

- Säilytä pesu ja -huuhteluaineet suojaisassa ja kuivassa paikassa lasten ulottuvilta.
- Nestemäistä pesuainetta voi käyttää esipesuohjelmissa. Tällöin pääpesussa tulee kuitenkin käyttää jauhemaista pesuainetta.
- Älä käytä nestemäistä pesuainetta, jos käytät "Ajastus" -toimintoa (jos tämä toiminto on käytettävissä pesukoneessasi)
- Annosteluongelmien välttämiseksi käytä erittäin tiiviissä pesujauheissa ja -nesteissä paketin mukana tullutta pesuainepalloa tai -pussia, joka laitetaan suoraan rumpuun.
- Kalkinpoisto-, valkaisu- tai värjäysaineita käytettäessä varmista, että ne sopivat pesukoneisiin. Kalkinpoistoaineet voivat sisältää yhdisteitä, jotka saattavat vahingoittaa pesukoneesi osia.
- Älä käytä mitään liuotusaineita pesukoneessa (esim. tärpätti, bentsiini).

## SUODATTIMEN POISTO

Suosittellemme suodattimen tarkistusta ja puhdistusta säännöllisesti, vähintään 2-3 kertaa vuodessa.

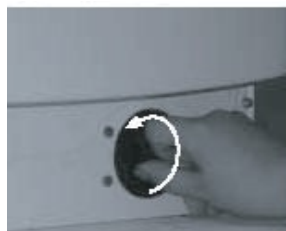
### Erityisesti:

- Jos kone ei huuhtelee kunnolla tai linkous epäonnistuu.
- Jos pumppu on tukkeutunut vierasesineistä (esim. napit, kolikot ja pinnit).



### TÄRKEÄÄ: Varmista, että vesi on jäähtynyt ennen veden valutusta koneesta.

- 1 Sammuta laite ja irrota virtajohto.
- 2 Mallista riippuen aseta irrotusväline, kuten talttapäinen ruuvimeisseli pohjapaneelista löytyvään pieneen aukkoon, paina paneelia alaspäin reippaasti ja avaa se. Tai paina alas molemmilla puolilla olevat kielekkeet ja poista paneeli.
- 3 Aseta valutusastia alle.
- 4 Avaa suodatin, mutta älä poista sitä kokonaan. Käännä hiljaa suodatinta vastapäivään, kunnes vesi valuu ulos.
- 5 Odota, kunnes kaikki vesi on valunut ulos.
- 6 Nyt voit pyörittää suodattimen kokonaan pois.
- 7 Puhdista suodatin ja suodattimen kammio.
- 8 Tarkista, että pumpun roottori liikkuu vapaasti.
- 9 Laita suodatin takaisin ja pyöritä myötäpäivään, kunnes se ei enää pyöri.
- 10 Aseta paneeli takaisin.
- 11 Kytke laitteeseen virrat takaisin.
- 12 Valitse ja käynnistä pesuohjelma.



## JÄÄNNÖSVEDEN TYHJENTÄMINEN

Ennen jäännösveden tyhjentämistä, sammuta laite ja irrota johto pistorasiasta. Poista suoja-paneeli. Aseta valutusastia alle.

1. Avaa suodatin, mutta älä poista sitä kokonaan. Käännä hiljaa suodatinta vastapäivään, kunnes vesi valuu ulos.
2. Odota, kunnes kaikki vesi on valunut ulos.
3. Nyt voit pyörittää suodattimen kokonaan pois.
4. Kallista laitetta varovasti eteenpäin, jotta vesi valuu ulos.
5. Laita suodatin takaisin ja pyöritä myötäpäivään, kunnes se ei enää pyöri.
6. Aseta paneeli takaisin.

## HUOLTO JA YLLÄPITO

### Laitteen ulkopinta ja ohjauspaneeli

- Voidaan puhdistaa pehmeällä ja kostealla liinalla.
- Pieni määrä mietoja pesuainetta (ei hankaavia) saa käyttää.
- Kuivaa pehmeällä liinalla.

### Luukun tiiviste

- Puhdista kostealla liinalla tarpeen vaatiessa.
- Tarkista säännöllisesti luukun tiivisteiden kunto.

### Suodatin

- Tarkista ja puhdista suodatin säännöllisesti, ainakin 2-3 kertaa vuodessa (katso "Suodattimen poisto")

**Älä käytä paloherkkiä nesteitä pesukoneen puhdistuksessa.**

### Pesuainelokero

1. Paina päälokero vapautusvipua alaspäin ja poista lokero (kuva "A").
2. Irrota huuhteluainelokero suojakansi. Poista erotin päälokerosta vetämällä sitä ylöspäin (kuva "B").
3. Pese kaikki osat juoksevalla vedellä.
4. Asenna erotin ja suojakansi pesuainelokeroon ja aseta lokerikko takaisin paikalleen.



### **Tuloveden letku**

Tarkista letkun kunto säännöllisesti vaurioiden ja halkeamien varalta ja vaihda tarvittaessa uuteen samanlaiseen letkuun (saatavana huoltopalvelusta tai jälleenmyyjältä).

### **Vesiliitännän verkkosuodatin**

Tarkista ja puhdista säännöllisesti. Pesukoneille, joissa on kuvan mukainen tuloveden letku.

1. Sulje vesihana ja löysää hanan tuloletku.
2. Puhdista sisäinen verkkosuodatin ja kierrä vesiletku takaisin hanaan.
3. Kierrä nyt tuloveden letku auki pesukoneen takaosasta.
4. Vedä verkkosuodatin pesukoneen liitännöistä pihdeillä ja puhdista se.
5. Aseta verkkosuodatin takaisin ja kierrä vesiletku kiinni.
6. Avaa vesihana ja varmista, että liitännät ovat täysin vesitiiviitä.





## VIANMÄÄRITYSOPAS

Pesukoneessa on mallista riippuen useita automaattisia turvatoimintoja. Tämä mahdollistaa vikojen havaitsemisen ajoissa ja turvajärjestelmä pystyy reagoimaan asianmukaisesti. Nämä ovat usein pikkuvikoja, jotka korjaantuvat muutamassa minuutissa.

### **Pesukone ei käynnisty, mikään merkkivalo ei syty.**

Tarkista:

- Onko virtajohto kiinni pistorasiassa, valitse pesuohjelma koneen käynnistämiseksi.
- Toimiiko pistorasia kunnolla (testaa pistorasia muulla sähkölaitteella, kuten pöytälamppulla).

### **Pesukone ei käynnisty, näyttö vilkkuu.**

Tarkista:

- Onko luukku kunnolla kiinni (lasiturvallisuus);
- Onko **“Käynnistä/Tauko”** -painiketta painettu;
- Onko vesihana kiinni. Avaa vesihana ja paina **“Käynnistä/Tauko”** -painiketta.

### **Laite pysähtyy kesken pesuohjelman** (mallista riippuen)

Tarkista:

- Onko luukku auki ja vilkkuuko näyttö.  
Sulje luukku ja paina **“Käynnistä/Tauko”** -painiketta uudestaan.
- Tarkista, onko sisällä liikaa vaahtoa, jolloin kone siirtyy vaahdonpoistotoimintaan. Kone jatkaa pesuohjelmaa automaattisesti toiminnan jälkeen.
- Pesukoneen turvajärjestelmä on aktivoitunut (katso **“Vianmäärittäystaulukko”**).

### **Pesu- ja huuhteluaineen jäämät pesuainelokerossa pesun jälkeen.**

Tarkista:

- Onko huuhtelulokeron suojakansi ja päälokeron erotin asennettu oikein lokeroon ja kaikki osat ovat puhtaat (katso **“Huolto ja ylläpito”**);

- Laite saa riittävästi vettä. Vesiliittimien verkkosuodattimet saattavat olla tukossa (katso “Huolto ja ylläpito”);
- Erottimen sijainti päälokerossa on sovitettu jauheen tai nestemäisen pesuaineen käyttöön (katso “Pesu- ja huuhteluaineet”).

### **Kone pärisee linkouksen aikana.**

Tarkista:

- Onko pesukone tukevasti tasaisella alustalla neljällä jalallaan;
- Onko kuljetusruuvit irrotettu. Ennen laitteen käyttöä on välttämätöntä poistaa kuljetusruuvit.

### **Heikko linkoustulos.**

Pesukoneessa on epätasapainon havaitsemis- ja korjausjärjestelmä. Jos laitteessa on yksittäisiä raskaita tekstiilejä (esim. kylpytakit), tämä järjestelmä voi vähentää linkousnopeutta automaattisesti tai jopa keskeyttää linkouksen kokonaan, jos se havaitsee liian suuren epätasapainon jopa useiden linkouksien jälkeen pesukoneen suojaamiseksi.

- Jos pyykki on vielä liian märkä linkouksen jälkeen, poista osa vaatteista ja toista linkous.
- Liiallinen vaahdon määrä voi estää linkouksen. Käytä oikeaa määrää pesuainetta.
- Tarkista, että linkousnopeuden valitsinta ei ole asetettu asentoon “0”.

### **Jos pesukoneessasi on aikanäyttö: alun perin näytetty pesuohjelman aika pitenee/lyhenee tietyllä aikamäärällä:**

Tämä on pesukoneen normaali tapa sopeutua eri tekijöihin, jotka voivat vaikuttaa pesuohjelman aikaan, esimerkiksi:

- Ylimääräisen vaahdon muodostuminen;
- Painavien tekstiilien aiheuttama epätasapaino;
- Pitkittynyt lämmitysaika alentuneen tuloveden lämpötilan vuoksi;

Edellä mainittujen vaikutusten takia ohjelma-ajassa jäljellä oleva aika arvioidaan uudelleen ja päivitetään tarvittaessa. Lisäksi pesukone määrittää täyttövaiheen aikana kuorman ja säätää tarvittaessa näytettävää ohjelma-aikaa vastaavasti. Näissä aikapäivityksissä aikanäytössä näkyy animaatio.

### Mallit, joissa tuplaliitäntä

**Jos haluat liittää kuuman ja kylmän veden liitännän (kuva. 1):**

1. Kiinnitä punaisella merkitty tuloveden letku kuumavesihanaan ja koneen takaosassa olevaan punaisella merkittyyn tuloventtiiliin.
2. Kiinnitä toinen tuloletku kylmävesihanaan ja koneen takaosassa olevaan sinisellä merkittyyn tuloventtiiliin.

#### Varmista:

- (a) Liitännät ovat tiukasti kiinni
- (b) Älä vaihda niiden paikkaa (esim.: kylmän veden letkua kuuman letkun paikkaan ja toisin päin)

**Noudata seuraavia ohjeita (kuva 2), jos haluat liittää vain kylmän veden letkun:**

1. Tarvitset Y-liittimen. Tämän voi ostaa paikallisesta kodinkoneliikkeestä tai LVI-toimittajalta.
2. Kiinnitä Y-liitin kylmävesihanaan.
3. Liitä koneen takaosassa olevat kaksi tuloventtiiliä Y-liittimeen mukana toimitetuilla letkuilla.

### Mallit, joissa yksi liitäntä

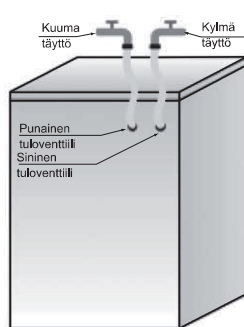
Kiinnitä tulovedenletku kylmävesihanaan ja koneen takaosassa olevaan tuloventtiiliin kuva 3.

#### Varmista:

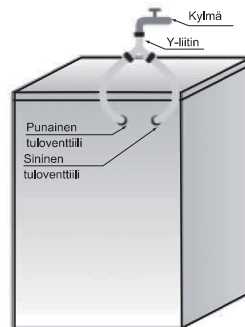
**Kaikki liitännät ovat tiukasti kiinni**

**Älä anna lasten leikkiä tai ryömiä pesukoneen lähellä tai sisällä. Huomaa, että pesuohjelmien aikana luukun pintalämpötila voi nousta.**

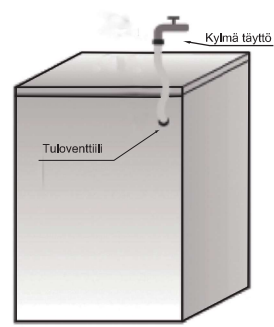
**Lapsia on valvottava tarkasti, pesukoneen ollessa käytössä lasten lähellä.**



Kuva 1



Kuva 2



Kuva 3

Virhekoodiluettelo	
Näytetään näytössä	Vian kuvaus
"F01"	Virhe vedentulossa
"F03"	Virhe veden tyhjennyksessä
"F04", "F05", "F06", "F07" "F23" ja "F02/F24"	Sähköisen moduulin vika, ylivuoto tai liikaa vaahtoa.
"F13"	Virhe oven lukituksessa
"F14"	Virhe oven avaamisessa
"Unb"	Epätasapainohälytin

#### a. Näytöllä lukee "F01"

Koneeseen tulee liian vähän vettä tai ei ollenkaan. Tarkista:

- Vesihana on auki ja tulee tarpeeksi vettä.
- Onko vedentuloletku kiertynyt.
- Onko vedentuloletkun verkkosuodatin tukossa (kts. Huolto ja ylläpito).
- Onko vesiletku jäätynyt.

Paina "Käynnistä/Tauko" -painiketta vian poistuttua.

Jos vika toistuu, ota yhteyttä huoltopalveluun (kts. Huoltopalvelu).

#### b. Näytöllä lukee "F03"

Kone ei tyhjene vedestä. Pesukone pysäyttää ohjelman suorittamisen.

Sammuta kone ja irrota virtajohto. Tarkista:

- Onko menoveden letku kiertynyt.
- Onko veden tyhjennyspumpun suodatin tukossa (kts. ohjeet tyhjennyspumpun suodattimen puhdistukseen)

**TÄRKEÄÄ:** Varmista, että vesi on jäähtynyt ennen veden valutusta koneesta.

- Onko menoveden letku jäätynyt.

Kytke laite uudelleen päälle.

Aloita pesuohjelma.

Jos vika toistuu, ota yhteyttä huoltopalveluun (kts. "Huoltopalvelu").

## C. Virhekoodi

Pesukone keskeyttää pesuohjelman. Näytössä näkyy virhekoodi "F02/F24", virhekoodit "F04" - "F07", "F13", "F14", "F23" tai "Unb".

### **Näytöllä lukee "F02/F24"**

Vedenraja on ylittynyt.

Poista se painamalla "Käynnistä/Tauko" -painiketta ja syötä vettä koneeseen.

Valitse ja aloita pesuohjelma. Jos vika toistuu, sammuta kone ja irrota virtajohto. Ota yhteyttä huoltopalveluun.

### **Näytöllä lukee "F04" - "F07" tai "F23"**

Sähköisen moduulin vika.

Käännä nuppi Pois 3s ajaksi sammuttaaksesi koneen.

Kun virhe on poistunut, paina "Käynnistä/Tauko" -painiketta. Jos vika toistuu, sammuta kone ja irrota virtajohto. Ota yhteyttä huoltopalveluun.

### **Näytöllä lukee "F13"**

Oven lukituksessa on häiriö. Käynnistä ohjelma 20s ajaksi ja avaa pesukoneen luukun lukitus (PTC) tarkistaaksesi, onko luukku kiinni.

Avaa ja sulje uudelleen.

Kun virhe on poistunut, paina "Käynnistä/Tauko" -painiketta. Jos vika toistuu, sammuta kone ja irrota virtajohto. Ota yhteyttä huoltopalveluun.

### **Näytöllä lukee "F14"**

Oven avauksessa on häiriö..

Toimi näin: Paina "Käynnistä/Tauko" -painiketta. Pesukone yrittää avata oven. Hälytys ei poistu ennen kuin lukitus on avattu. Tai sammuta laite kääntämällä nuppi "Pois" 3s ajaksi. Valitse pesuohjelma koneen käynnistämiseksi. Hälytys poistuu.

### **Näytöllä lukee "Unb"**

Epätasapainon hälytys poistuu seuraavasti:

1. Pyykin möyhintä.

Käännä nuppi "Pois" 3s ajaksi, jotta kone sammuu. Avaa ovi, ravistele vaatteita ja laita ne takaisin koneeseen, valitse sitten yksi kuivausohjelma uudelleenkuivattamiseen.

2. Liian kevyt pyykkikuorma

Käännä nuppi "Pois" 3s ajaksi, jotta kone sammuu. Avaa ovi ja lisää esimerkiksi pari pyyhettä lisää, valitse sitten yksi kuivausohjelma uudelleenkuivattamiseen.

Jos vika toistuu, sammuta kone ja irrota virtajohto. Ota yhteyttä huoltopalveluun.

## **HUOLTOPALVELU**

### **Ennen yhteydenottoa huoltopalveluun:**

1. Yritä korjata ongelma itse (kts. "Vianmääritysopas")

2. Uudelleenkäynnistä ohjelma, jos ongelma poistuu itsestään.

3. Jos toimintahäiriö jatkuu, soita huoltopalveluun.

## **KULJETUS/KÄSITTELY**

**Älä koskaan nosta pesukonetta kannesta tätä siirrettäessä.**

1 Irrota virtajohto.

2 Sulje vesihana.

3 Irrota vesiliitännät.

4 Tyhjennä kaikki vedet letkuista ja pesukoneesta (kts. "Suodattimen poisto", "Jäännösveden tyhjentäminen").

5 Aseta kuljetusruuvit (pakollinen).

6 Pesukone painaa yli 55kg ja tarvitsee kahta ihmistä siirtämiseen.

## **SÄHKÖLIITÄNNÄT**

**Käytä vain maadoitettua pistorasiaa.**

- Älä käytä jatkojohtoja tai monipistorasioita.
- Sähkönsyötön on oltava riittävä koneen virranarvoon 10A.
- Sähköliitännät on tehtävä paikallisten määräysten mukaisesti.
- Sähköjohdon saa vaihtaa vain valtuutettu sähköasentaja.

### **SÄHKÖLIITÄNNÄT**



## **ASENNUSOPAS**



**MELU, LIIKA TÄRINÄ JA VESIVUOTO VOIVAT JOHTUA VIRHEELLISESTÄ ASENNUKSESTA.**

**ÄLÄ KOSKAAN SIIRRÄ LAITETTA NOSTAMALLA SITÄ KANNESTA.**

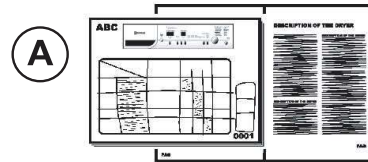
- Lue tämä "ASENNUSOPAS" ennen käyttöä.
- Säilytä tämä "ASENNUSOPAS" myöhempää tarvetta varten.
- Lue pakkauksen hävittämistä koskevat yleiset suositukset KÄYTTÖOHJEISTA.

## TOIMITETUT OSAT

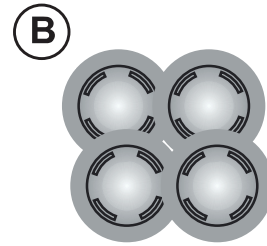
- Pienten osien pakkaus



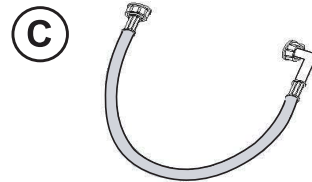
Käyttöohjeet, asennusopas, takuulappu  
(mallista riippuen)



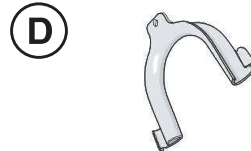
4 muovisuojaa



Tuloveden letku (koneen sisällä, tai jo asennettuna)  
Kylmävesiletku  
Kuumavesiletku (mallista riippuen)



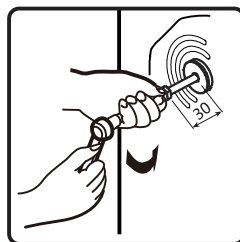
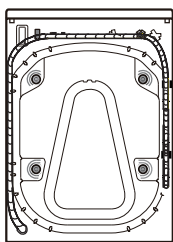
“U”-taivutin (koneen sisällä, tai jo asennettuna)



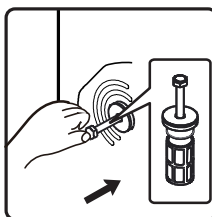
## POISTA KULJETUSRUUVIT ENNEN PESUKONEEN KÄYTTÖÄ!

**Tärkeää: Poistamattomat kuljetusruuvit voivat vahingoittaa laitetta, sillä ne eivät kuulu pesukoneen laitteistoon.**

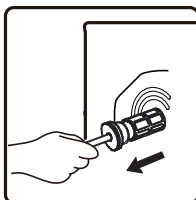
- 1 Kierrä kaikki kuljetusruuvit irti n. 30mm jakoavaimella kuvan osoittaman nuolen suuntaisesti (älä kierrä sitä kokonaan irti).



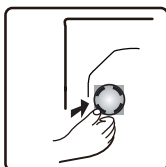
- 2 Työnnä kaksi kuljetusruuvia vaakasuuntaisesti sisäänpäin ja löysää kuljetusruuvi.



- 3 Vedä kuljetusruuvi ulos kumi- ja muoviosan kanssa.



- 4 Turvallisuuden varmistamiseksi ja melun vähentämiseksi aseta koneen mukana toimitetut suojat kuljetusruuvien tilalle (katso pakkauksen mukana tullut liite). Kallista ja aseta suoja reikään ja paina sitä kuvan osoittamalla tavalla, kunnes se napsahtaa.



**Tärkeää:** Säilytä kuljetusruuvit laitteen tulevaa kuljetusta varten ja asenna kuljetusruuvit ennen koneen siirtoa takaisin päinvastaisessa järjestyksessä.



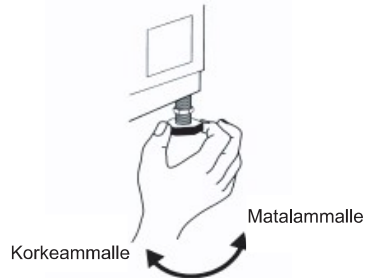
## POHJAN JALKOJEN SÄÄTÖ

Laite on asennettava tukevalle ja tasaiselle alustalle (käytä tarvittaessa vatupassia). Jos laite asennetaan puulattialle, tasa paino asettamalla se vähintään 3cm paksulle 60x60cm vanerilevyllä ja kiinnitä se lattiaan. Jos lattia on epätasainen, säädä 4 tasoitusjalkaa tarpeen mukaan; älä työnnä puupaloja tms. jalkojen alle.

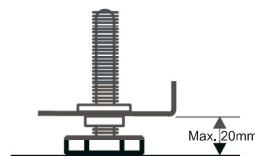
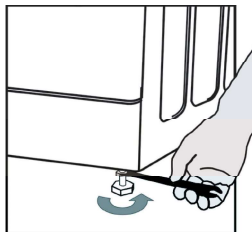
- ⑤ Löysää lukkomutteria myötäpäivään jakoavaimella (katso nuoli).



- ⑥ Nosta konetta vähän ja säädä jalan korkeutta kiertämällä sitä.



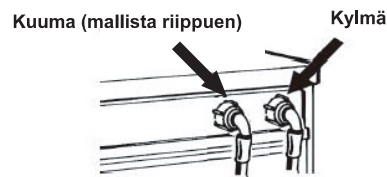
- ⑦ **Tärkeää:** kiristä lukkomutteri kiertämällä sitä vastapäivään pesukonetta kohti.



## TULOVEDEN LIITÄNNÄN KYTKEMINEN

8

Jos vedenottoletkua ei ole vielä asennettu, se on kiinnitettävä laitteeseen. Sinisellä merkitty letku on tarkoitettu vain kylmälle vedelle. Mallista riippuen, tuplaliitännässä myös kuuman veden letku on kytkettävä.



9

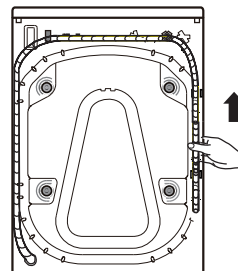
Kierrä käsin letkut vesihanaan ja kiristä mutteri.

### Huomiot:

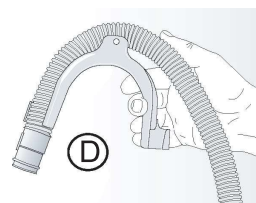
- Letkuissa ei saa olla mutkia!
- Laitetta **ei saa** kytkeä paineistamattoman vedenlämmittimen vesihanaan.
- Tarkista vedenpitävyys kääntämällä vesihana kokonaan auki.
- Jos letku on liian lyhyt, vaihda se sopivanpituisen paineenkestävään letkuun.
- Tarkista säännöllisesti vesiletku vaurioiden ja halkeamien varalta ja vaihda tarvittaessa.
- Pesukone voidaan liittää ilman palautusventtiiliä.

## MENOVEDEN LIITÄNNÄN KYTKEMINEN

- 10 Jos tyhjennysletku on asennettu alla olevan kuvan mukaisesti:  
Irrota se vain oikeasta pidikkeestä (katso nuoli)

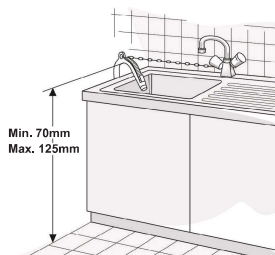


- 11 Liitä tyhjennysletku viemäriin tai kiinnitä se altaan reunan yli "U"-taivuttimen avulla. Asenna "U"-taivutin D, jos sitä ei vielä ole asennettu tyhjennysletkun päähän.



### Huomiot:

- Varmista, että letkussa ei ole mutkia.
- Kiinnitä letku niin, ettei se voi pudota. Pesuvaiheen jälkeen kone valuttaa kuuman veden ulos.
- Pienet pesualtaat ei sovi.
- Letkua voi jatkaa liittämällä toinen samanlainen letku kiinni kiinnikkeillä.
- Max. tyhjennysletkun kokonaispituus: 2,50m.

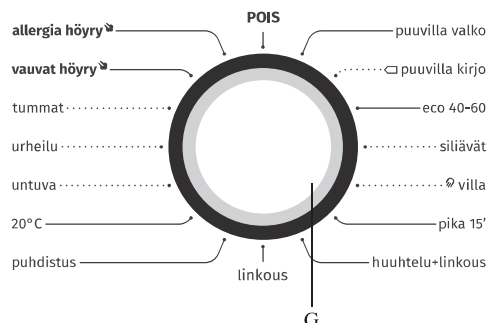




## Käytön pikaopas

Tämä pesukone on varustettu automaattisilla turvatoiminnoilla, jotka havaitsevat ja diagnosoivat ajoissa ja reagoivat asianmukaisesti.

- A. "käynnistä/tauko" painike  
B. "valinnat" painike  
C. "ajastus" painike

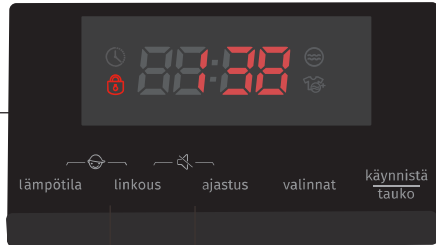


Ohjelma	Care Label	Materiaali / Likaisuus
		-Pesulämpötila valittu Care Label -ohjeiden mukaisesti.
Puuvilla valko --,20°C, 30°C, 40°C, 60°C, 95°C		Erittäin ja kohtalaisen likainen puuvilla tai pellava. Valitse erittäin likaisille "Esipestu" -toiminto.
Puuvilla kirjo --,20°C, 30°C, 40°C,60°C		Ohjelma kevyesti tai kohtalaisen likaiselle pyykille. Lämpötila voidaan asettaa erikseen; noudata vaatteessa annettuja ohjeita. Pese suoraan ihoa koskettavat vaatteet 60°C:ssa. Vähän likaiset pyykkit puhdistuu perusteellisesti 40°C:ssa. Myös linkousnopeus on säädettävissä. Oletuksena on suurin linkousnopeus.
Allergia höyry (2) 40°C, 60°C		Sopiva korkeaa lämpötilaa kestäville ja vähemmän haalistuville kankaille, joistalähtee allergenit, kuten siitepöly, punkit ja loiset korkean lämpötilan höyryn ansiosta.
Eco 40-60 (1)	—	Normaali likainen puuvilla.
Villa --,20°C, 30°C, 40°C		Konepestävä villa. (Tarkista vaateen pesulapusta).
Vauvat höyry (2) 40°C, 60°C, 95°C		Sopii vauvanvaatteisiin ja alusvaatteille jne., jotka puhdistuvat ja steriloidut korkean lämpötilan höyryn ansiosta.
Tummat --,20°C, 30°C, 40°C, 60°C		Tummat puuvillatekstiilit ja tummat helppohoitoiset tekstiilit
Pika 15' --,20°C, 30°C, 40°C		Puuvilla, tekstiilisekoitukset. Lyhyen aikaa käytetyt tai uudet vaatteet.
Siliävät --,20°C, 30°C, 40°C		Sekapyykki kohtalaisen likaiselle puuvillalle ja synteettisille tekstiileille.
Urheilu --,20°C, 30°C, 40°C		Mikrokuiduista valmistetut urheilu- ja vapaa-ajan vaatteet.
Untuva --,20°C, 30°C, 40°C		Konepestävät synteettisesti täytetyt tekstiilit kuten, tyynyt, täkit, pussilakanat; sopii myös untuvalla täytettyihin tekstiileihin.
20°C	—	Sopii kevyesti likaiselle puuvillalle, energiaa säästävä.
Puhdistus 95°C	—	Ohjelma poistaa lian ja bakteerijäämät, jotka voivat jäädä koneeseen kertymään käytön jälkeen, varsinkin, jos matalalämpöisiä pesuohjelmia käytetään säännöllisesti.
Huuhtelu+linkous	—	Ohjelma kahdelle huuhtelulle ja linkoukselle.
Linkous	—	Aseta linkouksen kesto ja nopeus manuaalisesti.

\* : Lisätoiminnot      Kyllä: Pesuaine vaaditaan      — : Ei voi valita      --: Lämmitettävän veden lämpötila

1. Pesun suorituskyvyn testiohjelmat ovat: Eco 40-60.

2. Allergiahöyry ja Vauvat höyrysoivatmolemmat pyykkien sterilointiin. Kun näet vesihöyryä luukun lasissa, älä aseta kättä luukun lasille tai avaa pesuainelokeroa, jottei höyry katoa.



- D. "linkous" painike  
 E. "lämpötilä" painike  
 F. Ohjelma- ja toimintonäyttö  
 G. Ohjelmavalitsin  
 H. Lapsilukko  
 I. Mykistys

	Maksimi kapasiteetti (kg)	Pesuainelokero			Pesuohjelmat					Maksimi linkousnopeus (rpm)
		Esipesu	Pesu	Huuhteluaine	Ajastus	Esipesu	Lisähuuhtelu	Oletushuuhtelukerrat	Linkous	
6/7/7/8/9	*	Kyllä	*	*	*	*	2	*	*	1200/1200 1400/1200 1400
6/7/7/8/9	—	Kyllä	*	*	—	*	2	*	*	1200/1200 1400/1200 1400
2,0	*	Kyllä	*	*	*	*	4	*	*	1200/1200 1400/1200 1400
6/7/7/8/9	—	Kyllä	*	*	—	—	2	*	—	1200/1200 1400/1200 1400
2,0	—	Kyllä	*	*	—	*	2	*	*	600
2,0	*	Kyllä	*	*	*	*	3	*	*	1200/1200 1400/1200 1400
3/3/3/4/4	*	Kyllä	*	*	*	*	2	*	*	1000
1,0	—	Kyllä	*	*	—	*	1	*	*	800
3/3/3/4/4	*	Kyllä	*	*	*	*	2	*	*	1200/1200 1400/1200 1400
3/3/3/4/4	*	Kyllä	*	*	*	*	2	*	*	1000
3/3/3/4/4	—	Kyllä	*	*	—	*	2	*	*	600
6/7/7/8/9	*	Kyllä	*	*	*	*	2	*	—	1200/1200 1400/1200 1400
—	—	Kyllä	—	*	—	—	1	—	—	600
6/7/7/8/9	—	—	*	*	—	*	2	*	—	1200/1200 1400/1200 1400
6/7/7/8/9	—	—	—	*	—	—	0	*	—	1200/1200 1400/1200 1400

SÄÄTÖARVOT	
Malli	P612ES
Pesukapasiteetti	6,0kg
Max. linkousnopeus	1200rpm
Nettopaino	58kg
Mittasuhteet (WXDXH)	595X460X850mm
Nimellisjännite	220-240V ~
Lämmitysteho	1500W
Pesuteho	300W

SÄÄTÖARVOT	
Malli	P812ES
Pesukapasiteetti	8,0kg
Max. linkousnopeus	1200rpm
Nettopaino	64kg
Mittasuhteet (WXDXH)	595X595X850mm
Nimellisjännite	220-240V ~
Lämmitysteho	1500W
Pesuteho	300W

SÄÄTÖARVOT	
Malli	WFHV7012EM/WFHV7012EMS/ WFHV7012EM7012ES/WFHV7012EM/ WFPV7012EMS/WFPV7012EMT
Pesukapasiteetti	7,0kg
Max. linkousnopeus	1200rpm
Nettopaino	58kg
Mittasuhteet (WXDXH)	595X460X850mm
Nimellisjännite	220-240V ~
Lämmitysteho	1500W
Pesuteho	300W

SÄÄTÖARVOT	
Malli	P914ES
Pesukapasiteetti	9,0kg
Max. linkousnopeus	1400rpm
Nettopaino	64kg
Mittasuhteet (WXDXH)	595X595X850mm
Nimellisjännite	220-240V ~
Lämmitysteho	1500W
Pesuteho	300W

SÄÄTÖARVOT	
Malli	P714ES
Pesukapasiteetti	7,0kg
Max. linkousnopeus	1400rpm
Nettopaino	58kg
Mittasuhteet (WXDXH)	595X460X850mm
Nimellisjännite	220-240V ~
Lämmitysteho	1500W
Pesuteho	300W

#### Lisää pesuaine, sulje luukku ja aseta pesuohjelma

Laita pyykki rumpuun ja sulje luukku.

Lisää pesuaine oikeaan lokeroon pesuohjelmasta riippuen, lisää pesuaine kuten kuvailtu ohjeessa **Pesu- ja huuhteluaineet** osiossa **Käyttöopas**.

1. Kytke virta päälle
2. Pyöritä ohjelmavalitsinta haluttuun ohjelmaan, osoittimen on käytävä "Pois"-kohdassa, jos se ei ollut siinä jo valmiina.
3. Valitse pesulämpötila, linkousnopeus ja ajastus valitsemalla painikkeista "lämpötila", "linkous" ja "ajastus".
4. Valitse "valinnat" lisätoimintojavarten.
5. Ohjelman käynnistämisen jälkeen näytössä näkyy ohjelman pituus (tunnit:minuutit) ja vaihtoehdot lisätoiminnoille.

## Lisätoimintojen valinta

Valitse "valinnat" halutessasi lisätoimintoja nykyiselle ohjelmalle. Valitse vain yksi toiminto per painallus ja vastaava kuvake vilkkuu. Ohjelman käynnistyksen jälkeen ohjelmaa ei voi muuttaa.

### Esipesu

- Valitse esipesu tehokkaampaan pesuun ja tahrojen poistoon. Toiminto sopii erittäin likaiselle pyykille.
- Pyykinpesuainetta voidaan lisätä esipesulokeroon, mutta päälokerossa on silti oltava pesuainetta.

### Lisähuuhtelu

Kun huuhtelun lisäystoiminto on asetettu, ohjelma suorittaa huuhteluprosessin uudelleen ennen pehmennyksen suorittamista, ja ohjelman kokonaisaika kasvaa vastaavasti.

## Luukun lukituksen merkkivalo

Ohjelman käynnistämisen jälkeen luukun lukituksen merkkivalo syttyy ja ovi lukkiutuu.

- Ohjelman päättymisen jälkeen luukku avaa lukituksen automaattisesti. Jos oven avaamisen ehdot täyttyvät tauon aikana, oven lukitus aukeaa ja luukun merkkivalo sammuu.
- Kun luukun merkkivalo vilkkuu, ovea ei saa avata vahinkojen välttämiseksi.

## Ajastustoiminto

Ajastustoiminto antaa käyttäjälle mahdollisuuden käyttää laitetta hyödyllisempänä aikana, kuten yöllä halvemmalla sähköllä.

- Tämä painike on voimassa vain valmiustilassa ajastuksen asettamiseen.
- Kun ajastustoiminto on valittu, ajanvaraus siirtyy 1h aina painettaessa ajastuksen painiketta. Ennen ajastuksen varaamista, jos ohjelma ei hyväksy useampaa 1h -painallusta, tämä onnistuu painamalla ajastuspainiketta ensimmäisellä kerralla ja tämän jälkeen aika siirtyy aina 1h eteenpäin painettaessa ajanvarauksen painiketta. Jos ajastus on varattu ennen ohjelman käynnistymistä, nykyinen ajanvaraus voidaan peruuttaa kääntämällä ohjelmanvalitsimen toiselle ohjelmalle.
- Ajastuksen viiveen aika on oltava pidempi kuin pesuohjelman pituus, sillä viiveen aika merkitsee aikaa, jolloin pesuohjelma päättyy. Esimerkiksi, jos valitun ohjelman kesto on 02:28, ajastuksen viivästyminen täytyy osua ajalle 03:00-24:00.
- Kun ajastus on valittu, ajanvarauksen merkkivalo palaa. Kun ajanvarauksen aika on kulunut, tämän merkkivalo sammuu ja "jäljellä olevan ajan" merkkivalo syttyy.

## Mykistys

- Paina "linkous" ja "ajastus" -painikkeita samanaikaisesti 2s ajan, kunnes näytölle ilmestyy "bEEP OFF". Mykistys on aktivoitu. Tässä tilassa kaikki koneen äänet mykistyvät paitsi virrehälytys.
- Mykistykseen poistamiseksi toista sama toiminto uudelleen ja näytölle ilmestyy "bEEP On".
- Mykistys on päällä niin kauan, kunnes se manuaalisesti kytketään pois päältä.

## Lapsilukko

Lapsiturvallisuuden lisäämiseksi pesukoneesta löytyy lapsilukko.

- Kun ohjelma käynnistyy, paina "lämpötila+linkous" -painikkeita samanaikaisesti 2s ajan. Kone piippaa kerran ja näytöllä lukee "SAFE On". 2s jälkeen näytöllä näkyy ohjelman jäljellä oleva aika. Lapsilukko avataan toistamalla sama toiminto uudelleen, kone piippaa ja näytöllä näkyy "SAFE OFF".
- Kun lapsilukko on aktiivisena, kaikki toimintopainikkeet paitsi "POIS" on suojattu. Kun jokin toiminto paitsi "POIS" valitaan, kone antaa äänimerkin. Näytöllä näkyy "SAFE On" 2s ajan. Ohjelman päättymisen jälkeen lapsilukko aukeaa automaattisesti. Virrehälytys avaa lapsilukon. Koneen virran sammuttaminen ja uudelleen käynnistäminen nollaa koneen manuaalisesti.
- Lapsilukkoa ei voi aktivoida koneen ollessa valmiustilassa.

## Ohjelman käynnistäminen

Kun olet tehnyt valintasi ja laittanut pesuaineen pesuainelokeroon, avaa vesihana ja paina "käynnistä/tauko" -painiketta. Silloin näytöllä näkyy myös ohjelman jäljellä oleva aika.

## Ohjelman keskeytys tai uudelleen valinta

- Käännä ohjelmanvalitsin "POIS" 3s ajaksi sammuttaaksesi pesukoneen.
- Valitse uusi ohjelma ja toiminnot.
- Paina "käynnistä/tauko" -painiketta käynnistääksesi pesukoneen lisäämättä enempää pesuainetta.



## Ohjelman päätyminen

Pesukoneessa näkyy "END" ohjelman loputtua, kun luukun lukitus aukeaa. Jos nappi käännetään "POIS"-asentoon, virta sammuu. Jos painikkeita tai ohjelmanvalitsinta ei käytetä 2min kuluessa, virrat sammuu koneesta automaattisesti.

## Täyttö kesken ohjelman

Jos haluat lisätä pyykkiä kesken pesuohjelman, paina "**käynnistä/tauko**" -painiketta.

- Jos luukku voidaan avata ohjelman aikana, jäljellä oleva aika ja luukun merkkivalo vilkkuu näytöllä. Luukun merkkivalo sammuu ja oven voi avata.
- Jos luukun merkkivalo ei vilku, se tarkoittaa, että lämpötila on yli 50°C tai sallittu aika on ylitetty, eikä konetta voi enää täyttää tämän ohjelman aikana.

## Pesuohjelmien ohjeet

1. Eco 40-60 -ohjelma pystyy puhdistamaan yhdessä normaalisti likaantuneen puuvillapyykin, jotka on ilmoitettu pestäviksi 40°C:ssa tai 60°C:ssa ja ohjelma noudattaa EU:n ekosuunnittelulainsäädännön määräyksiä.
2. Sammutetun koneen (off-mode) virrankulutus on 0,49W ja päälle jätetyn koneen (left-on mode) on 0,49W.
3. Energiankulutuksen kannalta tehokkaimmat ohjelmat ovat yleensä ne, jotka toimivat alhaisemmissa lämpötiloissa ja pidemmällä kestolla.
4. Pesukoneen täyttäminen täyteen kapasiteettiinsa nähden edistää valmistajan mukaan eko-ohjelmien kanssa energian ja veden säästämistä.
5. Pesuaineiden, huuhteluaineiden ja muiden aineiden oikea annostelu. Älä annostele pesuainetta liikaa. Tämä voi huonontaa pesutulosta.
6. Säännöllinen puhdistus, mukaan lukien optimaalinen tiheys, sekä kalkin ehkäisy ja puhdistus.
7. Linkousnopeus vaikuttaa meluun ja jäljelle jäävän kosteuden määrään: mitä suurempi linkousnopeus, sitä korkeampi melu, mutta pienempi kosteuspitoisuus linkouksen jälkeen.
8. Tuotetiedot ja QR-koodi näkyvät energiankulutusmerkinnässä, tuotteen rekisteröintitiedot saadaan skannaamalla QR-koodi.
9. Perusohjelmien tiedot

Ohjelma	Valittu lämpötila (°C)	Kapasiteetti (kg)	Rummun maksimi lämpötila (°C)	Ohjelman kesto (h:min)	Energiankulutus kWh/kierros	Vedenkulutus litraa/kierros	Jäljelle jäävä kosteusprosentti (%)	Maksimopeus rpm
Eco40-60 täysi	—	6	50	3:18	0,99	53	52	1200
		7	48	3:28	1,12	49	52	1200
		7	45	3:28	1,14	55	50	1400
		8	45	3:38	1,20	63	52	1200
		9	45	3:48	1,32	72	50	1400
Eco40-60 puolikas	—	3	40	2:36	0,60	37	53	1200
		3,5	40	2:42	0,69	40	53	1200
		3,5	36	2:42	0,68	41	52	1400
		4	38	2:48	0,70	35	53	1200
		4,5	35	2:54	0,77	53	52	1400
Eco40-60 täyttö1/4	—	1,5	26	2:36	0,30	21	53	1200
		2	28	2:42	0,34	22	53	1200
		2	24	2:42	0,33	23	51	1400
		2	26	2:48	0,42	29	53	1200
		2,5	27	2:54	0,53	28	52	1400
20°C	20	6	20	1:48	0,22	59	53	1200
		7	20	1:48	0,17	52	52	1200
		7	20	1:48	0,24	59	51	1400
		8	20	1:48	0,24	68	53	1200
		9	20	1:48	0,25	66	50	1400
Puuvilla valko	60	6	57	2:38	1,15	59	53	1200
		7	57	2:38	1,15	51	52	1200
		7	55	2:38	1,18	59	51	1400
		8	57	2:38	1,18	68	53	1200
		9	57	2:38	1,44	67	51	1400
Siliävät	40	3	36	0:59	0,43	45	56	1200
		3	36	0:59	0,43	42	56	1200
		3	36	0:59	0,43	42	56	1400
		4	36	0:59	0,58	58	55	1200
		4	36	0:59	0,58	58	55	1400
Pika 15'	40	1	37	0:30	0,27	15	55	800
		1	37	0:30	0,27	15	55	800
		1	37	0:30	0,27	15	55	800
		1	37	0:30	0,31	18	55	800
		1	37	0:30	0,31	18	55	800

Muille ohjelmille kuin eco 40-60 annetut arvot ovat vain viitteellisiä.



WM UPO  
6 kg/1200  
7 kg/1200  
7 kg/1400  
8 kg/1200  
9 kg/1400

2183788-X08060886A