

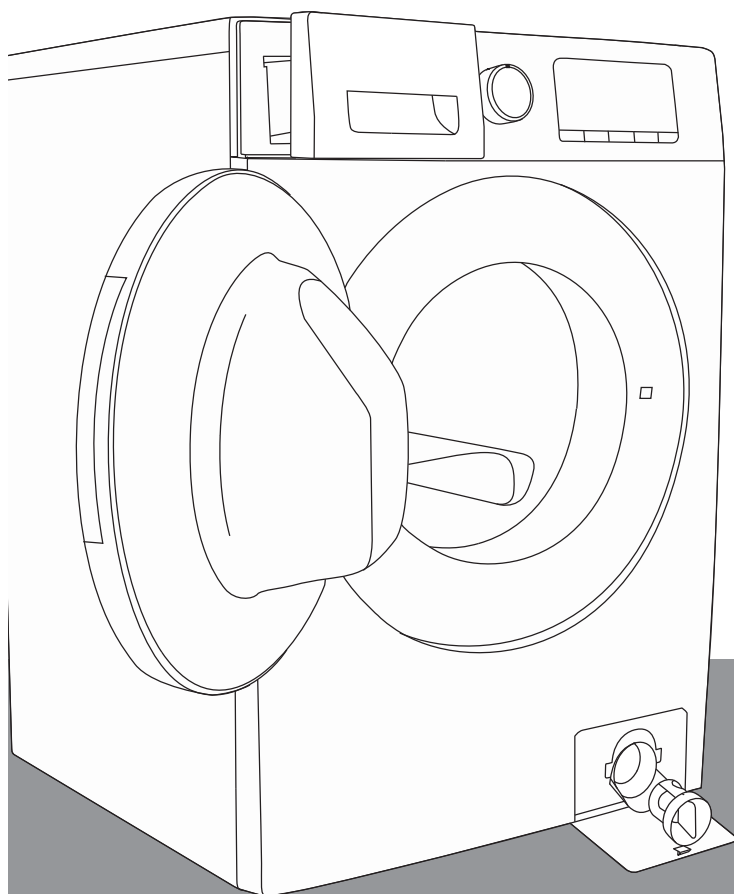
BIH

SRB

MNE

**DETELJNA UPUSTVA
ZA UPOTREBU MAŠINE ZA
PRANJE I SUŠENJE VEŠA**

gorenje



www.gorenje.com

UPUTSTVO ZA UPOTREBU

BEZBEDNOSNE INFORMACIJE

PRE UPOTREBE MAŠINE ZA PRANJE VEŠA

MERE OPREZA I OPŠTE PREPORUKE

OPIS MAŠINE ZA PRANJE I SUŠENJE VEŠA

HITNO OTVARANJE VRATA

PRE PRVOG CIKLUSA PRANJA

PRIPREMA PRANJA

DETERDŽENTI I ADITIVI

IZBACIVANJE ZAOSTALE VODE

NEGA I ODRŽAVANJE

VODIČ ZA OTKLANJANJE PROBLEMA

SERVISIRANJE NAKON KUPOVINE

TRANSPORT / RUKOVANJE

ELEKTRIČNI PRIKLJUČAK

VODIČ ZA POVEZIVANJE

BEZBEDNOSNE INFORMACIJE

1. Proizvođač zadržava pravo na bilo kakve izmene proizvoda kojeg smatra neophodnim ili korisnim bez potrebe za naglašavanjem tih izmena u ovom uputstvu.
2. Pre upotrebe vaše nove mašine za pranje veša, pažljivo pročitati ovo uputstvo i zadržati ga za buduće potrebe. Ukoliko slučajno izgubite, zatražite od korisničke službe elektronski primerak ili štampani primerak istog.
3. Molimo vas da se uverite da je utičnica pravilno uzemljena, te daje priključak za vodu dobro pričvršćen.
4. Ovaj uređaj nije predviđen za upotrebu od strane osoba (uključujući decu) sa smanjenim fizičkim, čulnim ili mentalnim sposobnostima, kao i neiskusnih osoba i osoba koje nisu upoznate sa upotrebom ovog uređaja, osim ukoliko to čine pod nadzorom ili prema smernicama za upotrebu uređaja datim od strane osobe odgovorne za njihovu bezbednost.
5. Ovaj uređaj mogu koristiti deca starija od 8 godina i osobe sa fizičkim, čulnim ili mentalnim invaliditetom kao i neiskusne osobe i osobe koje nisu upoznate sa upotrebom ovog uređaja, ukoliko to čine pod nadzorom ili prema datim smernicama i na bezbedan način i ukoliko su svesne povezanosti opasnosti. Deca nije dozvoljeno da se igraju sa uređajem. Čišćenje i korisničko održavanje uređaja ne smeju obavljati deca bez nadzora.
6. Deca bi trebalo da budu pod nadzorom kako bi se sprečilo njihovo igranje sa uređajem.
7. Ukoliko je strujni kabl oštećen, mora se zameniti od strane proizvođača, njegovog ovlašćenog servisera ili drugih kvalifikovanih lica kako bi se izbegla opasnost.
8. Moraju se koristiti novi kompleti creva koji dolaze sa uređajem a ne smeju se koristiti stari kompleti creva.
9. Za uređaje sa otvorima za ventilaciju u osnovi, tepih ne sme ometati otvore.
10. Deca mlađa od 3 godine ne smeju biti u blizini uređaja, osim ako su pod neprekidnim nadzorom.
11. Najveći dozvoljeni ulazni pritisak vode, 1 MPa, za uređaje predviđene za priključenje na vodovod. Minimalni dozvoljeni pritisak vode na ulazu, 0,1 MPa, ako je to neophodno za ispravan rad uređaja.
12. **UPOZORENJE:** Uređaj se ne sme napajati preko spoljnog preklopnog uređaja, poput tajmera, niti povezan na strujno kolo koje uređaj redovno uključuje i isključuje.

13. Sušilica se ne sme koristiti ako su za čišćenje korišćene industrijske hemikalije.
14. Ne treba dozvoliti nakupljanje otpadnih vlakana oko mašine za sušenje veša (nije primenljivo za uređaje za koje je predviđeno da se odzračuju u spoljašnjosti zgrade).
15. Potrebno je obezbediti odgovarajuću ventilaciju kako bi se izbegao povratni protok gasova u prostoriju iz uređaja koji sagorevaju druga goriva, uključujući otvoreni plamen.
16. Ne sušite neoprane predmete u mašini za sušenje veša.
17. Predmeti koji su zaprljani supstancama kao što su ulje za jelo, aceton, alkohol, benzin, kerozin, sredstva za uklanjanje mrlja, terpentini, vosak i sredstva za uklanjanje voska treba da budu oprani u vreloj vodi sa dodatnom količinom deterdženta pre nego što se osuše u mašini za sušenje veša.
18. Predmeti kao što su penasta guma (lateks pena), kapice za tuširanje, vodonepropusni tekstil, proizvodi sa gumenom podlogom i odeća ili jastuci sa jastučićima od penaste gume ne smeju se sušiti u sušilici za sušenje veša.
19. Omekšivači tkanine ili slični proizvodi treba da se koriste u skladu sa uputstvima za omekšivač.
20. Uklonite sve predmete iz džepova, poput upaljača i šibica.
21. **UPOZORENJE:** Nikada ne zaustavljajte mašinu za sušenje veša pre kraja ciklusa sušenja, osim ako se svi predmeti brzo ne uklone i rašire tako da se toplota raširi.
22. Uređaj se ne sme instalirati iza vrata koja se mogu zaključati, kliznih vrata ili vrata sa šarkom na suprotnoj strani od mašine za sušenje veša, na takav način da postoji ograničenje potpunom otvorenju vrata mašine za sušenje veša.
23. Maksimalni kapacitet sušenja je 7/6/5kg.
Maksimalni kapacitet pranja je 10/9/8kg.
24. Predviđeno isključivo za privatnu upotrebu u domaćinstvu.
25. Ovaj uređaj je namenjen za upotrebu u domaćinstvu i slične primene kao što su:
 - kuhinjski prostori za osoblje u prodavnicama, kancelarijama i drugim radnim okruženjima;
 - seoske kuće;
 - upotrebe od strane klijenata u hotelima, motelima i drugim sredinama za stanovanje;
 - objekte za uslugu noćenje sa doručkom;
 - oblasti za komunalnu upotrebu u stambenim blokovima ili u peronicama rublja.

PRE UPOTREBE MAŠINE ZA PRANJE VEŠA

1. Skidanje ambalaže i pregledanje uređaja

- Nakon vađenja iz ambalaže, uveriti se da je mašina za pranje neoštećena. U slučaju sumnji, ne koristiti mašinu za pranje veša. Kontaktirati Korisničku službu ili vašeg lokalnog prodavca.
- Proveriti da li je prisutna sva prateća oprema i delovi.
- Ambalažni materijal (plastične vreće, delove od stiropora, itd.) držati van dohvata dece, jer predstavlja potencijalnu opasnost.

2. Skidanje vijaka za transport

- Mašina za pranje sadrži vijke za transport koji služe da zaštite unutrašnjost mašine od bilo kakvih oštećenja tokom transporta. Pre upotrebe mašine, veoma je važno da se vijci za transport uklone.
- Nakon njihovog uklanjanja, prekriti otvore sa 4 zatvorena plastična poklopca.

3. Povezivanje mašine za pranje veša

- Prilikom premeštanja uređaja nije dozvoljeno hvatanje za gornji poklopac i podizanje.
- Postaviti uređaj na čvrstu i ravnu površinu, požežljivo u uglu prostorije.
- Uveriti se da su sve nožice stabilne i da su u dodiru sa podom pa zatim proveriti da li je mašina za pranje savršeno nivelisana (koristiti libelu).
- Uveriti se da ventilacioni otvori u donjem delu mašine za pranje (ukoliko postoje kod vašeg modela) nisu preprečeni tepihom ili drugim materijalom.

4. Dovod vode

- Povezati crevo za dovod vode u skladu sa propisima lokalnog vodovodnog preduzeća.
- Dovod vode - Zavisi od modela:
 - Pojedinačni dovod - Samo hladna voda
 - Dvostruki dovod - Vruća i hladna voda
- Slavina za vodu: 3/4 navojni priključak za crevo

5. Pražnjenje

- Povezati crevo za pražnjenje na sifon ili ga zakačiti u vidu kuke preko ivice lavaboa pomoću "U" krivine koja dolazi sa uređajem.
- Ukoliko je mašina za pranje povezana na integrisani sistem pražnjenja, uveri ti se da on sadrži odvod kako bi se izbeglo istovremeno punjenje vodom i pražnjenje vode (efekat sifona).
- Dobro pričvrstiti crevo za pražnjenje kako bi se izbegle opekotine od vrele vode prilikom pražnjenja.

6. Električni priključak

- Električni priključci moraju biti izvedeni od strane kvalifikovanog tehničara u skladu sa smernicama proizvođača i važećim bezbednosnim propisima.
- Podaci o naponu, potrošnji struje i zaštiti su dati na unutrašnjoj strani vrata.
- Uređaj se mora uključiti u struju preko utičnice sa uzemljenjem u skladu sa važećim propisima. Mašina za pranje veša prema zakonu mora biti uzemljena. Proizvođač odbacuje svu odgovornost za materijalnu štetu ili fizičke povrede nastale usled nepoštovanja navedenih smernica.
- Ne koristiti produžne kablove ili utičnice sa više priključaka. Uveriti se da je kapacitet utičnice dovoljne snage da podnese rad mašine u fazi zagrevanja vode.
- Pre bilo kakvog održavanja na mašini za pranje veša isključiti je iz struje.
- Nakon povezivanja, u svakom trenutku se mora obezbediti pristup strujnom utikaču ili uređaju za prekid dovoda napajanja preko dvopolnog prekidača.
- Ne koristiti mašinu za pranje veša ukoliko je oštećena tokom transporta. Obavestiti Korisničku službu.
- Zamenu strujnog kabla može obaviti isključivo ovlašćeni servis.
- Uređaj se može koristiti domaćinstvu isključivo za predviđene namene.

Minimalne dimenzije kućišta:


Širina: 615 mm

Visina: 855 mm

Dubina (videti dijagram programa)

MERE OPREZA I OPŠTE PREPORUKE

1. Ambalaža

- Ambalažni materijal se može u celosti reciklirati i obeležen je simbolom za reciklažu  . Prilikom odlaganja ambalažnog materijala poštovati važeće lokalne propise.

2. Odlaganje ambalaže i starih mašina za pranje veša

- Mašina za pranje veša je izrađena od materijala koji se mogu ponovo koristiti. Mora se odlagati u skladu sa važećim lokalnim propisima o odlaganju otpada.
- Pre odlaganja, ukloniti sve ostatke deterdženta, polomiti bravu i preseći strujni kabl kako bi mašina za pranje veša bila neupotrebjljiva.



Ovaj uređaj je obeležen u skladu sa evropskom Direktivom o elektronskom i električnom otpadu (WEEE). Obezbeđivanjem pravilnog odlaganja ovog proizvoda, pomoći ćete u sprečavanju negativnih posledica po životnu sredinu i zdravlje ljudi, koje bi inače bile izazvane neodgovarajućim odlaganjem ovog proizvoda.

Simbol na proizvodu ili na dokumentaciji koja prati proizvod, ukazuje na to da se ovaj proizvod ne sme tretirati kao običan otpad iz domaćinstva. Umesto toga, mora se predati na odgovarajućem mestu za prikupljanje otpada za reciklažu električne i elektronske opreme. Odlaganje se mora obaviti u skladu sa lokalnim propisima o zaštiti životne sredine koji se odnose na odlaganje otpada. Za detaljnije informacije o preradi, iskorišćenju i recikliranju ovog proizvoda, molimo vas da kontaktirate lokalne nadležne organe, službu za odlaganje vašeg kućnog otpada ili prodavnicu u kojoj ste kupili proizvod.

3. Lokacija i okruženje

- Mašina za pranje veša se mora instalirati isključivo u zatvorenom prostoru. Povezivanje u kupatilu ili drugim mestima sa vlažnim vazduhom, se ne preporučuje.
- Ne držati zapaljive fluide u blizini uređaja.

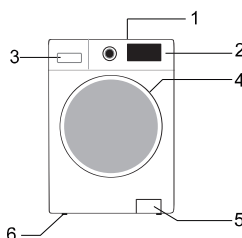
4. Bezbednost

- Ne ostavljati uređaj uključenim u struju kada se ne koristi. Nikada ne uključivati niti isključivati uređaj iz struje, ukoliko su vam ruke mokre.
- Zavrnuti slavinu.
- Pre bilo kakve operacije čišćenja i održavanja, ugasiti mašinu ili je isključiti iz struje.

- Spoljašnjost mašine za pranje veša čisti vlažnom krpom. Ne koristiti abrazivne deterdžente.
- Nikada ne otvarati vrata silom niti ih koristiti kao stepenik za penjanje.

OPIS MAŠINE ZA PRANJE VEŠA

- 1 Gornja površina
- 2 Upravljački panel
- 3 Odeljak za deterdžent
- 4 Vrata
- 5 Ploča koja pokriva pristup pumpi
- 6 Podesive nožice



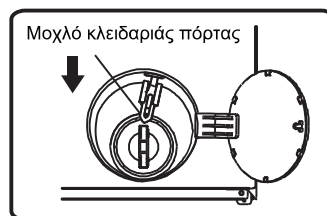
Raspored na upravljačkom panelu i njegov izgleda zavise od modela.

OPIS MAŠINE ZA PRANJE I SUŠENJE VEŠA

U slučaju nemogućnosti otvaranja vrata usled nestanka struje ili drugih posebnih okolnosti, može se koristiti poluga brave vrata na vratima pumpe za otvaranje u vanrednim situacijama.


Napomena:

1. Ne koristiti ovu proceduru kada mašina normalno radi;
2. Pre upotrebe, molimo vas da se uzverite da je unutrašnji bubanj prestao da se okreće, da nije vreo i da je nivo vode niži od donje ivice otvora za ubacivanje veša. Ukoliko je nivo vode viši od donje ivice otvora za ubacivanje veša, ispustiti vodu preko cevi za pražnjenje (ukoliko postoji) ili postepenim odvijanjem filtera.
3. Metoda upotrebe: Otvoriti poklopac na vratima pumpe za pražnjenje, povući polugu brave pomoću alata, nakon čega se vrata mogu otvoriti (prikazano na slici).



PRE PRVOG CIKLUSA PRANJA

Za uklanjanje sve zaostale vode korišćene prilikom ispitivanja u fabrici proizvođača preporučujemo da obaviti kratak ciklus pranja bez veša.

1. Otvoriti slavinu.
2. Zatvoriti vrata.
3. Sipati malo deterdženta (oko 30 ml) u odeljak za glavno pranje  u fijoci za deterdžent.
4. Izabrati i pokrenuti kratak program (videti poseban kratak vodič).

PRIPREMA PRANJA

1. Sortirati veš prema...
 - Vrsti tkanine / simbolu za program pranja
Pamuk, kombinovana vlakna, jednostavno pranje/sintetika, vuna, ručno pranje.
Ciklus pranja vune kod ove mašine je ispitan i odobren od strane kompanije Woolmark za pranje Woolmark odevnih predmeta koji su obeleženi kao "mašinski perivi" ukoliko se odevni predmeti peru u skladu sa smernicama na etiketama odeće i smernicama koje izdaje proizvođač ove mašine za pranje.
 - Veš u boji
Odvojeni veš u boji i beli veš. Novi veš u boji prati odvojeno.
 - Punjenje mašine
Odebne predmete različite veličine prati istovremeno kako bi se obezbedila bolja efikasnost i raspoređivanje u bubnju.
 - Osetljivo rublje
Male odevne predmete (npr. najlonske čarape, kaiševi, itd.) i predmete sa metalnim delovima (npr. od mesinga) prati u pamučnoj torbi ili jastučni ci sa rajsferšlusom. Uvek ukloniti prstenove zavese ili prati zavesu sa prstenovima unutar pamučne torbe.
2. Isprazniti sve džepove. Novičići, zihernadle, itd. mogu oštetiti vaš veš kao i bubanj i crevo uređaja.
3. Elemente za zatvaranje
Zatvoriti rajsferšluse, ukopčati dugmad ili kukice; zavezati kaiševe ili trake.
Uklanjanje mrlja. Krv, mleko, jaja, itd. se generalno uklanja automatskom enzimskom fazom programa.

- Za uklanjanje mrlja od crvenog vina, kafe, čaja, trave i vođa, itd., dodati sredstvo za uklanjanje mrlja u odeljak za glavno pranje **III** u fijoci za deterdžent.
- Veoma zaprljane delove prethodno isprati sredstvom za uklanjanje mrlja, ukoliko je potrebno.

Bojenje

- Koristiti isključivo boje podesne za mašine za pranje veša.
- Poštovati smernice proizvođača.
- Boja može obojiti plastične i gumene delove mašine za pranje veša.

Ubacivanje veša

- 1 Otvoriti vrata.
- 2 Ubaciti odevne predmete jedan po jedan u bubanj, bez prepunjavanja.
Poštovati dozvoljene kapacitete iz kratkog vodiča.
Napomena: Prepunjavanje mašine će rezultovati nezadovoljavajućim pranjem i izgužvanim vešom.
- 3 Zatvoriti vrata.

DETERDŽENTI I ADITIVI

Uvek koristiti efikasan deterdžent koji ne peni kod mašina koje se pune sa prednje strane.

Odabir deterdženta zavisi od:

- vrste tkanine (pamuk, jednostavna nega/sintetika, osetljiva odeća, vuna).
Napomena: Koristiti isključivo posebne deterdžente za pranje vune
- boja
- temperatura pranja
- stepen i vrsta zaprljanosti

Napomene:

Svi beličasti ostaci na tamnim tkaninama su posledica nerastvorljivih jedinjenja kod sav remenih deterdženata u vidu praška bez fosfata. Ukoliko se takvi ostaci jave, protresti ili iščetkati tkaninu ili koristiti tečne deterdžente. Koristiti isključivo deterdžente i aditive koji su posebno proizvedeni za kućne mašine za pranje veša. Prilikom u potrebe sredstava za uklanjanje kamenca, boja ili izbeljivača za predpranje, uveriti se da su podesni za upotrebu u domaćim mašinama za pranje. Sredstva za uklanjanje kamenca mogu sadržati određene proizvode koji mogu oštetiti vašu mašinu za pranje veša. Ne koristiti nikakve razređivače (npr. terpentini, benzin). Ne prati tkanine koje su prethodno tretirane razređivačima ili zapaljivim tečnostima.

Doziranje

Pratiti preporuke za doziranje na ambalaži deterdženta. Doziranje zavisi od:

- stepena i vrste zaprljanosti
- veličine pranja
pratiti smernice proizvođača deterdženta u slučaju pune mašine;
polu-puna mašina: 3/4 od pune mašine;
minimalna količina (oko 1 kg): 1/2 količine koja se koristi za punu mašinu;
- tvrdoće vode u vašem mestu (za informacije o tvrdoći vode pitati vodovodnu kompaniju).
Meka voda traži manje deterdženta od tvrde vode.

Napomene:

Previše deterdženta može rezultovati prevelikom količinom pene, što smanjuje efikasnost pranja. Ukoliko mašina za pranje veša detektuje previše pene, može zaustaviti centrifugu. Premalo deterdženta može dovesti do sivog veša nakon određenog vremena i dovesti do kalcifikacije sistema grejanja, bubnja i creva.

Gde sipati deterdžent i aditive

Fijoka za deterdžent sadrži tri odeljka (sl. "A")

Odeljak za predpranje 

- Deterdžent za predpranje / potapanje

Odeljak za glavno pranje 

- Deterdžent za glavno pranje
- Sredstvo za uklanjanje mrlja
- Omekšivač vode (tvrdoća vode klase 4)

Odeljak za omekšivač 

- Omekšivač tkanine



A

Napomene:

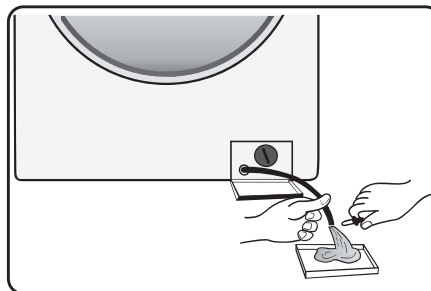
- Držati deterdžente i aditive na bezbednom, suvom mestu, van dohvata dece.
- Tečni deterdženti se mogu koristiti za programe sa predpranjem. Međutim, u tom slučaju se mora koristiti deterdžent u vidu praška za glavno pranje.
- Ne koristiti tečne deterdžente prilikom aktiviranja funkcije "Odloženi start" (ukoliko je dostupna na vašoj mašini za pranje veša).

- Kako bi se sprečili problemi sa uvlačenjem deterdženta koristiti prašak i tečne deterdžente visoke koncentracije, koristiti specijalnu kuglu sa deterdžentom ili vreću napunjenu deterdžentom i staviti je direktno u bubanj.
- Prilikom upotrebe sredstava za uklanjanje kamenca, boja ili izbeljivača, uveriti se da su podesni za mašine za pranje. Sredstva za uklanjanje kamenca mogu sadržati određene proizvode koji mogu oštetiti vašu mašinu za pranje veša.
- Ne koristiti nikakve razređivače u mašini za veš (npr. terpentini, benzin).

IZBACIVANJE ZAOSTALE VODE (zavisi od modela)

Pre pražnjenja zaostale vode, ugasiti mašinu i isključiti je iz struje. Skinuti ploču, postaviti posudu ispod nje.

- 1 Izvući cev za pražnjenje mašine u vanrednim situacijama.
- 2 Staviti kraj cevi za pražnjenje u posudu.
- 3 Okrenuti poklopac cevi za pražnjenje i skinuti ga kada se olabavi.
- 4 Sve dok voda ne isteče prirodnim padom.
- 5 Vratiti poklopac cevi za pražnjenje u vanrednim okolnostima.
- 6 Napuniti posudu za deteržent sa 1L vode za proveru cevi za pražnjenje u vanrednim situacijama. Proveriti da li ima bilo kakvog curenja oko poklopca cevi.
- 7 Vratiti cev za pražnjenje u vanrednim situacijama na njeno mesto.



NEGA I ODRŽAVANJE

Spoljašnjost uređaja i upravljački panel

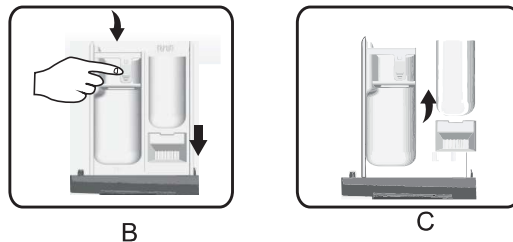
- Može se očistiti mekom, vlažnom krpom.
- Takođe se može koristiti malo neutralnog deterdženta (neabrazivnog).
- Osušiti mekom tkaninom.

Dihtung vrata

- Očistiti vlažnom krpom kada je potrebno.
- Redovno proveravati stanje dihtunga vrata.

Fijoka za deterdžent

- 1 Pritisnuti jezičak za oslobađanje u odeljku za glavno pranje na dole i izvaditi fijoku (sl. "B").
- 2 Ukloniti sifon iz odeljka za omekšivač. (sl. "C").
- 3 Isprati sve delove tekućom vodom.
- 4 Ponovo postaviti sifon u fijoku sa deterdžentom i vratiti fijoku u njeno kućište.



Filter

Preporučujemo da redovno proveravate i čistite filter, najmanje dva ili tri puta godišnje.

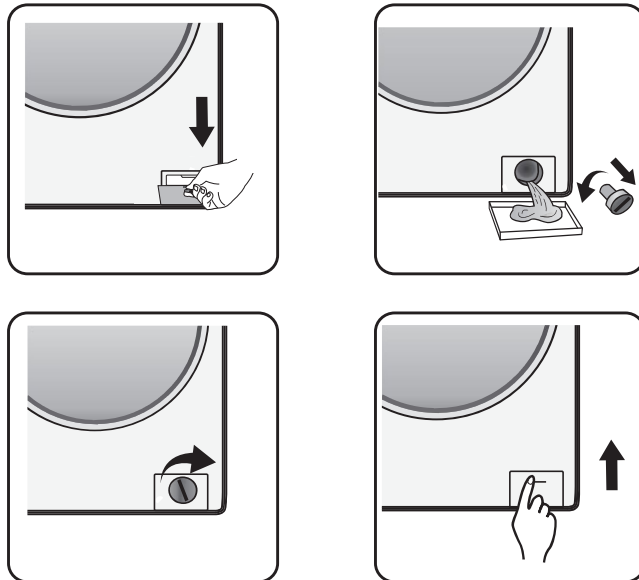
Naročito:

- Ukoliko uređaj nije pravilno ispražnjen ili ukoliko ne može da obavi ciklus centrifuge.
- Ukoliko je pumpa zapušena stranim telom (npr. dugmad, novčići ili zihernadle).

VAŽNO: Uveriti se da se voda **ohladila pre pražnjenja uređaja.**

- 1 Ugasiti uređaj i isključiti ga iz struje.
- 2 Ubaciti alat za uklanjanje, poput odvijača sa ravnim vrhom u mali otvor donje pregrade, jače pritisnuti donju pregradu na dole i otvoriti je.

- 3 Postaviti ravnu posudu ispod vrata filtera pa zatim isprazniti pomoću cevi za pražnjenje u vanrednim situacijama (videti odeljak [pražnjenje zaostale vode] za pojedine metode upotrebe). Zatim, olabaviti filter suprotno od smeru kazaljke na satu i potpuno odviti i ukloniti filter.
- 4 Očistiti filter i komoru filtera.
- 5 Proveriti da li se rotor pumpe neometano okreće.
- 6 Ponovo postaviti filter i ušrafiti ga u smeru kazaljke na satu do kraja.
- 7 Postaviti poklopac.



Crevo za dovod vode

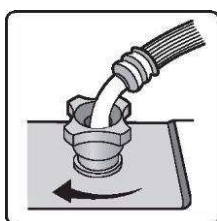
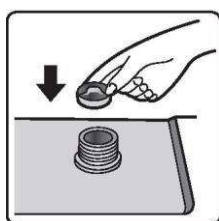
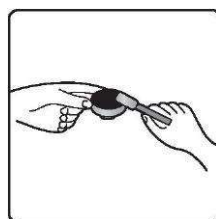
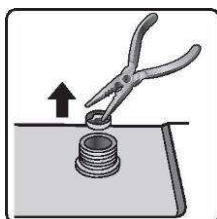
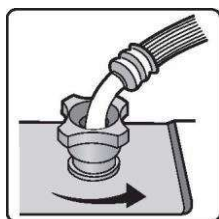
Redovno proveravati da crevo za dovod vode nije kruto i da nema pukotina i, ukoliko je potrebno, zameniti ga novim crevom iste vrste (dostupno kod ovlašćenog servisa ili zvaničnog distributera).

Mrežasti filter za priključak za vodu

Redovno proveravati i čistiti.

Kod mašina za pranje veša sa crevom za dovod kao što je prikazano na slikama "D",

- 1 Zatvoriti slavinu i olabaviti crevo za dovod na slavini.
- 2 Očistiti unutrašnji mrežasti filter i zaviti crevo za dovod vode na slavinu.
- 3 Sada odviti crevo za dovod vode na zadnju stranu mašine za pranje veša.
- 4 Skinuti mrežasti filter sa priključka na mašina za pranje veša pomoću univerzalnih klešta i očistiti ga.
- 5 Ponovo postaviti mrežasti filter i vratiti crevo za dovod vode.
- 6 Odviti slavinu i uveriti se da su priključci potpuno zaptiveni.



VODIČ ZA OTKLANJANJE PROBLEMA

U zavisnost od modela, vaša mašina za pranje veša sadrži različite automatske sigurnosne funkcije. To omogućuje pravovremeno otkrivanje grešaka kako bi sigurnosni sistem reagovao na odgovarajući način. Ove greške su često tako male da se mogu rešiti za nekoliko minuta.

Mašina za pranje veša se ne uključuje, nijedna lampica nije upaljena.

Proveriti da li je:

- strujni utikač uključen u utičnicu
- zidna utičnica ispravna (isprobati je pomoću stone lampe ili slično aparata).

Mašina za pranje veša se ne uključuje... a lampica tastera "Start/Pause" trep ti.

Proveriti sledeće:

- da li su vrata pravilno zatvorena (bezbednost dece);
- da li je pritisnut taster "Start/Pause";
- da li je lampica "Slavina za vodu zatvorena" uključena. Otvoriti slavinu za vodu i pritisnuti dugme "Start/Pause".

Uređaj se gasi tokom izvršenja programa(varira u zavisnosti od modela). Proveriti sledeće:

- vrata su otvorena a lampica tastera "Start/Pause" trepti.
Zatvoriti vrata i ponovo pritisnuti taster "Start/Pause".
- Proveriti da nema previše pene u mašini, mašina aktivira proceduru eliminisanja pene. Mašina će se automatski ponovo aktivirati nakon određenog vremena.
- sigurnosni sistem mašine za pranje veša se aktivirao (videti "Tabela sa opisom grešaka").

Ostaci deterdženta i aditiva u fijoci za deterdžent na kraju pranja.

Proveriti sledeće:

- da li su rešetkasti poklopac odeljka za omekšivač i razdvajač odeljka za glavno pranje pravilno postavljeni u fijoci za deterdžent i da li su svi delovi čisti (videti odeljak "Nega i održavanje");

- da li se mašina puni sa dovoljno vode. Mrežasti filteri za dovod vode su možda zapušeni (videti odeljak "Nega i održavanje");
- pozicija razdvajача u odeljku za glavno pranje je prilagođena za upotrebu praška ili tečnog deterdženta (videti "Deterdžent i aditive").

Mašina vibrira tokom ciklusa centrifuge.

Proveriti sledeće:

- da li je mašina za pranje veša nivelisana i čvrsto se oslanja na sve četiri nožice;
- da li su vijci za transport skinuti. Pre upotrebe mašine, veoma je važno da se vijci za transport uklone.

Konačni rezultati centrifuge su loši.

Mašina za pranje veša sadrži sistem za otkrivanje i korekciju disbalansa. Ukoliko su ubačeni pojedinačni teški odevni predmeti (npr. bade mantili), ovaj sistem može automatski smanjiti brzinu centrifuge ili čak prekinuti u potpunosti centrifugiranje ukoliko otkrije preveliki disbalans čak i nakon nekoliko pokretanja centrifuge, kako bi se zaštitila mašina za pranje veša.

- Ukoliko je veš još uvek previše vlažan na kraju ciklusa, ukloniti neke komade odeće i ponoviti ciklus centrifuge.
- Prekomerno penušanje može sprečiti centrifugiranje. Koristiti tačnu količinu deterdženta.
- Proveriti da li je dugme za odabir brzine centrifuge podešeno na "0".

Ukoliko vaša mašina prikazuje vreme: vreme programa koje je prvobitno prikazano se produžava/skraćuje za određeni vremenski period:

Ovo je normalna funkcija mašine za pranje veša koja služi za prilagođavanje faktorima koji mogu uticati na trajanje programa pranja, npr.:

- prekomerno penušanje;
- disbalans opterećenja zbog teških komada odeće;
- duže vreme zagrevanja zbog niže temperature vode koja se dovodi;

Zbog takvih uticaja, vreme koje je preostalo do kraja programa se preračunava i ažurira, ukoliko je potrebno. Pored toga, tokom faze punjenja, mašina za pranje veša određuje opterećenje i ukoliko je potrebno prilagođava početno prikazano vreme programa. Tokom tih trenutaka ažuriranja, na ekranu za prikaz vremena se prikazuje animacija.

Greška toplog/hladnog punjenja - Kod modela sa dvostrukim ulazima

Ukoliko želite da povežete dovod tople i hladne vode (Sl. 1):

1. Pričvrstiti crveno obeleženo crevo za dovod na slavinu za toplu vodu i na ulazni ventil sa crvenim filterom na zadnjoj strani mašine.
2. Pričvrstiti drugo crevo za dovod na slavinu za hladnu vodu i na ulazni ventil sa plavim filterom na zadnjoj strani mašine.

Uveriti se u sledeće:

- a) Priključci su dobro pričvršćeni
- b) Voditi računa da se ne zameni njihov položaj (na primer: hladni dovod na vrući dovodni ventil i obrnuto).

Ukoliko želite da povežete samo hladni dovod pratite sledeće smernice (Sl. 2):

1. Biće vam potreban priključak u vidu Y-komada. On je dostupan za kupovinu kod lokalnog dobavljača bravarije ili vodoinstalaterske opreme.
2. Pričvrstiti Y-priključak na slavinu za hladni dovod.
3. Povezati dva ulazna ventila koji se nalaze na zadnjoj strani mašine na Y-priključak pomoću isporučenih creva.

Kod modela sa pojedinačnim dovodom

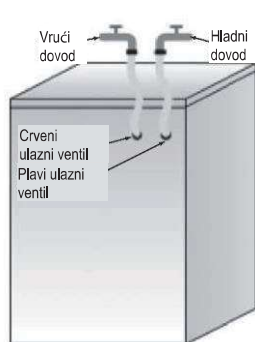
Pričvrstiti crevo za dovod na slavinu za hladnu vodu i na ulazni ventil na zadnjoj strani mašine (Sl. 3).

Uveriti se u sledeće:

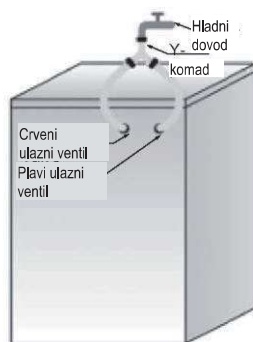
Svi priključci su dobro pričvršćeni.

Ne dozvoljavati deci da koriste, da se penju, da budu u blizini ili da ulaze u mašinu za pranje veša.

Imati na umu da se tokom ciklusa pranja može povećati temperatura na površini vrata. Neposredni nadzor nad decom je neophodan kada se uređaj koristi u blizini dece.



Sl. 1



Sl. 2



Sl. 3

Lista kodova grešaka	
Prikaz na ekranu mašine	Opis greške
"F01"	Greška pri dovodu vode
"F03"	Greška pražnjenja
"F13"	Greška brave vrata
"F14"	Greška otključanih vrata
"F24"	Prepunjenost ili previše pene.
ostali kodovi greške, "F04-F98"	Greška elektronskog modula.
"Unb"	Alarm za disbalans

a. "F01" prikazano na ekranu

Mašina ne dobija vodu ili ne dobija dovoljno vode. Proveriti:

- Da li je slavina potpuno otvorena i pritisak vode adekvatan.
- Da li je crevo za dovod vode upetljano ili ne.
- Da li je mreža za filtriranje na cevi za dovod vode zapušena ili ne (videti odeljak održavanje i popravka).
- Da li se cev za vodu zamrzla ili ne.

Pritisnuti taster "Start/Pause" nakon eliminisanja greške.

Ukoliko se greška ponovojavi, molimo vas da kontaktirate ovlašćeni servis (videti odeljak Servisiranje nakon kupovine).

b. "F03" prikazano na ekranu

Mašina za pranje veša nije ispražnjena. Mašina je prekinula program pre njegovog završetka.

Isključiti mašinu i prekinuti dovod struje. Proveriti:

- Da li je crevo za pražnjenje upetljano ili ne.
- Da li je filter u pumpi za pražnjenje zapušten ili ne (videti odeljak Čišćenje filtera u pumpi za pražnjenje).

VAŽNO: Uveriti se da se voda ohladila pre pražnjenja uređaja.

- crevo za pražnjenje se zaledilo.

Ponovo uključiti uređaj u struju.

Izabrati i pokrenuti program "Spin" (centrifuga) ili pritisnuti taster "Start/Pause" najmanje 3 sekunde i ponovo pokrenuti željeni program.

Ukoliko se greška ponovo javi, molimo vas da kontaktirate ovlašćeni servis (videti odeljak "Servisiranje nakon kupovine").

C. Kod greške

Mašina se ugasi prilikom izvršenja programa. Ekran prikazuje kod greške "F13", "F14", "F24", i ostale kodove greške od "F04" do "F98" ili "Unb".

Ukoliko je prikazan kod greške "F13"

Brava vrata je neispravna. Pokrenite program na 20 sekundi i otključajte vrata mašine za pranje veša (PTC) kako biste proverili da li su vrata zatvorena.

Ponovo otvoriti ili zatvoriti vrata.

Nakon eliminisanja greške, pritisnuti taster "Start/Pause". Ukoliko se greška ponovo javi, prekinuti dovod struje i kontaktirati ovlašćeni servis.

Ukoliko je prikazan kod greške "F14"

Greška otvorenih vrata.

Mera: Pritisnuti taster "Start/Pause". Mašina za pranje veša će pokušati da otvori vrata.

Alarm se neće ukloniti sve dok se vrata ne otključaju. Ili, okrenuti program na "Off" u trajanju od 3 sekunde kako bi se mašina isključila. Izabrati željene programe za pokretanje mašine. Alarm će biti eliminisan.

Ukoliko je prikazan kod greške "F24"

Nivo vode dostiže nivo preli vanja.

Ukloniti alarm pritiskom na taster "Start/Pause" i dopuniti vodu.

Izabrati i pokrenuti željeni program. Ukoliko se greška ponovo javi, prekinuti dovod struje i kontaktirati ovlašćeni servis.

Ukoliko je prikazan drugi kod greške "F04" do "F98"

Greška elektronskog modula.

Okrenuti program na "Off" u trajanju od 3 sekunde kako bi se mašina isključila.

Nakon eliminisanja greške, pritisnuti taster "Start/Pause". Ukoliko se greška ponovo javi, prekinuti dovod struje i kontaktirati ovlašćeni servis.

Ukoliko je prikazan kod greške "Unb"

Alarm za disbalans se rešava sledećim metodama

1. Širenjem veša

Okrenuti dugme u položaj "off" na 3 sekunde kako bi se mašina isključila, otvoriti vrata, raširiti i istresti odeću i staviti je nazad u mašinu za pranje veša, zatim izabrati program pojedinačne centrifuge za ponovo sušenje.

2. Previše laganog veša

Okrenuti dugme u položaj "off" na 3 sekunde kako bi se mašina isključila, otvoriti vrata, ubaciti u mašinu jedan ili dva peškira, zatim izabrati program pojedinačne centrifuge za ponovo sušenje.

Pre kontaktiranja ovlašćenog servisa:

- 1 Pokušajte da sami otklonite problem (videti odeljak "Vodič za otklanjanje problema").
- 2 Ponovo pokrenuti program kako biste proverili da li se problem sam rešio.
- 3 Ukoliko mašina za pranje veša nastavi sa nepravilnim radom, pozvati ovlašćeni servis.

TRANSPORT / RUKOVANJE

Nikada ne podizati uređaj držeći za gornji poklopac prilikom transporta.

- 1 Isključiti mašinu iz struje.
- 2 Zavrnuti slavinu.
- 3 Otkaçiti creva za dovod i pražnjenje vode.
- 4 Ispustiti svu vodu iz creva i iz uređaja (videti odeljak "Uklanjanje filtera", "Pražnjenje zaostale vode")
- 5 Postaviti vijke za transport (obavezno)
- 6 Mašina je teška 55 kg, dve osobe su potrebne za njeno premeštanje.

ELEKTRIČNI PRIKLJUČAK

Koristiti isključivo utičnicu sa uzemljenj em.

- Ne koristiti produžne kablove ili utičnice sa više priključaka.
- Dovod struje mora biti adekvatan za nazivnu struju mašine od 10A.
- Električni priključci se moraju izvesti u skladu sa lokalnim propisima.
- Električni kabl mora biti zamenjen isključivo od strane licenciranog električara.

ELEKTRIČNI PRIKLJUČAK



VODIČ ZA POVEZIVANJE



BUKA, PREKOMERNE VIBRACIJE I CURENJE VODE MOGU BITI IZAZVANI POGREŠNIM POVEZIVANJEM.

NIKADA NE PREMEŠTATI UREĐAJ PODIŽUĆI GA ZA GORNJI POKLOPAC.

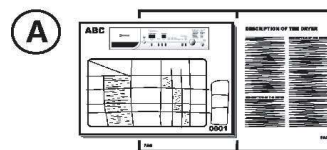
- Pročitati ovo "UPUTSTVO ZA POVEZIVANJE" pre upotrebe.
- Sačuvati ovo "UPUTSTVO ZA POVEZIVANJE" za buduće potrebe.
- Pročitati opšte preporuke o odlaganju ambalaže u odeljku UPUTSTVO ZA UPOTREBU.

ISPORUČENI DELOVI

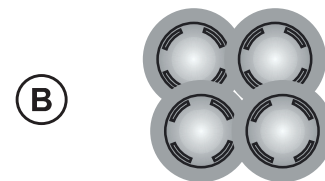
- Pakovanje sa malim delovima



Uputstvo za upotrebu, uputstvo za povezivanje,
garancijska izjava (u zavisnosti od modela)



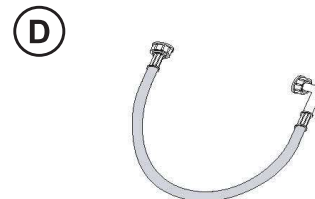
4 plastična poklopca



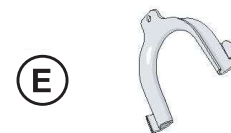
Ključ



- Dovodno crevo (unutar mašine ili već montirano)
 - Crevo za dovod hladne vode
 - Crevo za dovod vruće vode (ukoliko je dostupno, u zavisnosti od modela)



- "U"-krivina (unutar mašine ili već montirano)



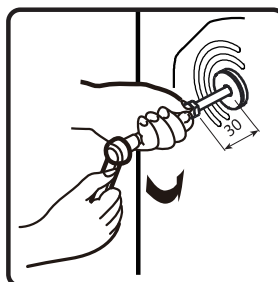
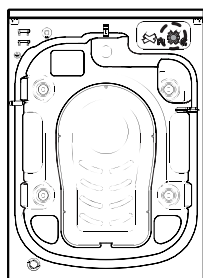
- Donji poklopac (zavisi od modela)



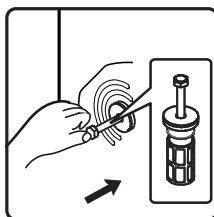
PRE UPOTREBE MAŠINE ZA PRANJE VEŠA, MOLIMO VAS DA UKLONITE VIJKE ZA TRANSPORT!

Važno: Vijci za transport koji se ne uklone mogu izazvati oštećenje uređaja.

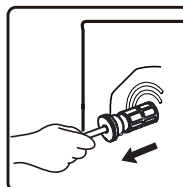
- 1 Odviti sve vijke za transport za otprilike 30mm pomoću ključa prateći prikazani smer strelice (ne odvijati u potpunosti).



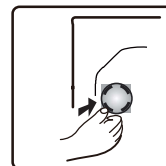
- 2 Gurnuti dva vijka za transport u horizontalnom smeru ka unutra i popustiti vijak za transport.



- 3 Izvući vijak za transport zajedno sa gumenim delom i plastičnim delom.



- 4 Kako bi se garantovala bezbednost i smanjila buka, potrebno je postaviti poklopac vijka za transport koji se isporučuje sa uređajem (videti dodatke koji dolaze sa uređajem). Prisloniti i ubaciti vijak za transport u rupu i pritisnuti ga prateći prikazani smer, sve dok ne začuje klik.

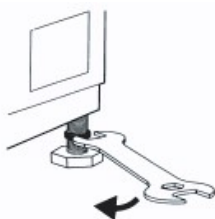


Važno: Zadržati vijke za transport i ključ za budući transport mašine a u tom slučaju ponovo postaviti vijke za transport obrnutim redosledom.

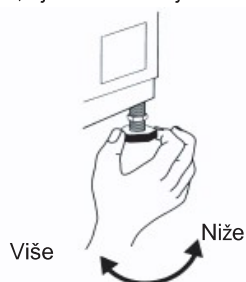
PODEŠAVANJE NOŽICA

Uređaj se mora postaviti na čvrstu i ravnu podlogu (ukoliko je potrebno koristiti libelu). Ukoliko će uređaj biti postavljen na drveni pod, rasporediti težinu postavljanjem na ploču od iverice dimenzija 60x60cm najmanje 3cm debljine i pričvrstiti je za pod. Ukoliko je pod neravan, podesiti 4 nožice za nivelaciju; ne ubacivati drvene komade, itd., ispod nožica.

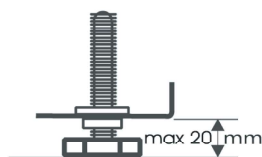
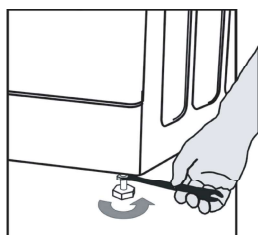
- ⑤ Olabaviti vijak za pričvršćivanje u smeru kazaljke na satu (videti strelicu) pomoću ključa.



- ⑥ Blago podići mašinu i podesiti visinu nožice, njenim okretanjem.



- ⑦ **Važno:** zategnuti vijak za pričvršćivanje suprotno od smeru kazaljke na satu ka kućištu mašine.



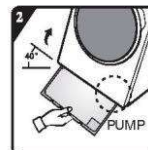
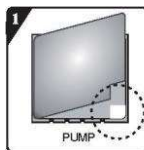
POSTAVLJANJE DONJEG POKLOPCA

Kako bi se postigao tiši rad, sa mašinom se isporučuje i donji poklopac (samo kod određeni modela Hisense mašina za pranje veša). Nakon postavljanja poklopca na dnu mašine za pranje veša, nivo buke će biti u znatnoj meri snižen. Molimo vas da pitate stručna lica za savet pre postavljanja poklopca, jer se mašina može koristiti i bez donjeg poklopca.

8 Uputstva za postavljanje donjeg poklopca za smanjenje buke

A: Postaviti akustičnu vunu na onu stranu donjeg poklopca na kojoj piše "PUMP".

Nagnuti mašinu za 30°-40°, prilikom postavljanja donjeg poklopca; molimo vas da stranu sa zvučnom izolacijom okrenete nagore i da postavite deo sa natpisom 'PUMP' u uglu poklopca u položaj pumpe u mašini za pranje veša.



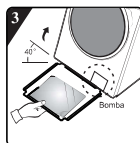
B:



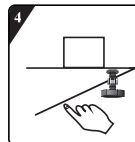
Pre postavljanja donjeg poklopca za smanjenje buke, poravnati i zalepiti akustičnu vunu sa i duž natpisom na desnoj strani donjeg poklopca (ova procedura nije potrebna kod nekih od modela bez akustične vune).



Ukloniti površinski papir sa dvostruko-lepljive trake na sve četiri strane donjeg poklopca.



Nagnuti mašinu do ugla od 40° i postaviti bočnu stranu koja ima jezičak na desnoj strani tako da je okrenuta ka prednjoj strani mašine, kao što je prikazano na slici. Stranu sa iskošenim jezičkom postaviti između dve nožice na zadnjoj strani mašine za pranje veša sve dok ne legne u potpunosti. Zatim, postaviti donji poklopac i uveriti se da dobro naleže na donju stranu mašine za pranje veša.



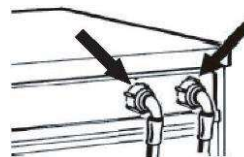
Pritisnuti rukom dvostruko-lepljivu traku na sve četiri strane kako bi se pričvrstio poklopac za smanjenje buke uz kućište mašine.

POVEZIVANJE CREVA ZA DOVOD VODE

9

Ukoliko crevo za dovod vode nije unapred povezano, ono se mora ušrafiti na uređaj. Plavo obeleženo crevo služi isključivo za hladnu vodu. U zavisnosti od modela, crevo za toplu vodu obeleženo crvenom bojom bi takođe trebalo da se poveže, kod modela koji imaju dvostruke ulaze.

Vruće (U zavisnosti od modela) Hladno



10

Rukom ušrafiti crevo za dovod na slavinu, zatežući navrtku.

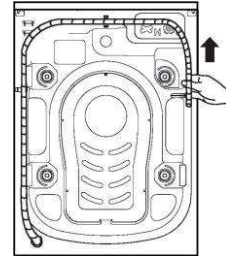
Pažnja:

- crevo ne sme biti presavijeno!
- Uređaj **ne sme** biti povezan na slavinu bojlera bez pritiska.
- Proveriti zaptivenost priključaka odvrtanjem slavine.
- Ukoliko je crevo prekratko, zameniti ga crevom odgovarajuće dužine koje je otporno na pritisak (1000 kPa min)
- Redovno proveravati crevo za dovod da nije kruto i da nema pukotine i zameniti ga ukoliko je potrebno.
- Mašina za pranje veša se može povezati bez nepovratnog ventila.

11

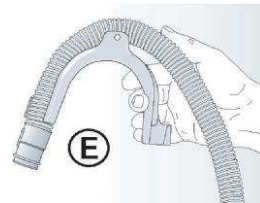
POVEZATI CREVO ZA PRAŽNJENJE

Ukoliko je crevo za pražnjenje postavljeno kao što je prikazano ispod: Skinuti ga sa desne steznice (videti strelicu)



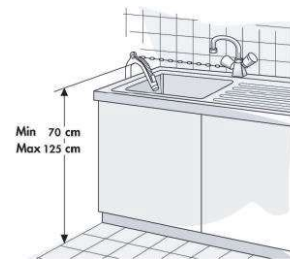
12

Povezati crevo za pražnjenje na odvod ili ga zakačiti u vidu kuke preko ivice lavaboa pomoću "U" krivine. Postaviti "U" krivinu E, ukoliko nije već postavljena, na kraju creva za pražnjenje.



Napomene:

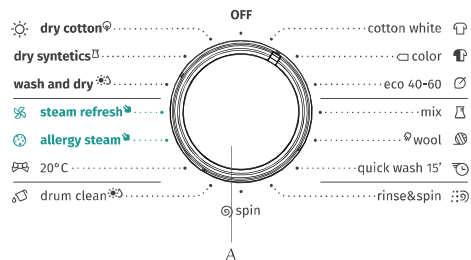
- Uveriti se da nema pregiba na crevu za pražnjenje.
- Pričvrstiti crevo tako da ne može spasti. Nakon faze pranja, mašina će ispustiti toplu vodu.
- Male ručne posude nisu podesne.
- Kako biste produžili crevo koristite crevo iste vrste i pričvrstiti priključke pomoću šelni.
- Maks. ukupna dužina creva za pražnjenje: 2,50 m.



Kratak priručnik

Ova mašina za pranje i sušenje veša sadrži automatske sigurnosne funkcije koje otkrivaju i dijagnostikuju probleme u njihovom začetku i reaguju na odgovarajući način.

- F. Taster "Opcije"
G. Taster "Centrifuga"
H. Taster "temp."



Program	Oznaka procesa pranja date tkanine	Materijal / Stepen zaprljanosti	Funkcije		Maks. težina veša kg	Maks. brzina centrifuge o/min.
			W → Pranje	D → Sušenje		
Pamuk --, 20°C, 30°C, 40°C, 60°C, 95°C		Veoma i umereno zaprljan pamuk ili lan. Za veoma zaprljane odevne predmete izabrati funkciju "Predpranje".	W	10	1400	
			WD	6	6	1400
Bojeni pamuk --, 20°C, 30°C, 40°C, 60°C		Program za malo do umereno prljav veš. Temperatura se može odvojeno podesiti: stoga, poštovati smernice napisane na odeći. Odeću koja dolazi u dodir sa kožom prati na 60°C. Manje uprljan veš će se temeljno oprati na 40°C. Brzina centrifuge se takođe može slobodno izabrati. Podrazumevana postavka je maksimalna brzina centrifuge.	W	10	1400	
			WD	6	6	1400
Vuna --, 20°C, 30°C, 40°C		Vuna koja se može prati u mašini. (Videti etiketu za pranje koja je prikačena za odevni predmet).	W	2	2	600
Brzi program 15' --, 20°C, 30°C, 40°C		Pamuk, kombinovana tkanina. Predmeti koji su nošeni kratko ili novi odevni predmeti.	W	1	1	800
Kombinovano --, 20°C, 30°C, 40°C		Kombinacija umereno isprljane pamučne i sintetičke tkanine.	W	5	5	1400
			WD	5	5	1400
Eco40-60		Normalno zaprljan pamučni veš.	W	9	10	1400
			WD	6	6	1400
Ispiranje+ Centrifuga	—	Ovaj program je podešen na dva ispiranja i centrifugu.	W	9	10	1400
			WD	6	6	1400
Centrifuga	—	Ručno izabrati trajanje i brzinu centrifuge.	S	9	10	1400
			SD	6	6	1400
Sušenje pamuka	—	Mokra pamučna i lanena odeća se može sušiti nakon centrifugiranja.	D	6	6	/
Sušenje sintetike	—	Mokra odeća od hemijskih vlakana se može sušiti nakon centrifugiranja.	D	5	5	/
Osvežavanje parom	—	Podesno je za uklanjanje čudnog mirisa (npr. miris dima/vrelog tiganja/roštilja, itd.) sa odeće.	D	2	2	/
Pranje i sušenje	—	Za pranje umereno zaprljanih predmeta od pamuka, koji po deklaraciji mogu da se peru na temperaturi od 40 °C ili 60 °C, zajedno u istom ciklusu, i da se suše na takav način da odmah mogu da se spakuju u orman. Ovaj ciklus se koristi za procenu usklađenosti sa EU propisima za eko dizajn za pranje i sušenje.	WD	6	6	1400
20°C	—	Ovaj program je pogodan za pamučnu odeću koja je manje uprljana i štedi energiju.	W	9	10	1400
			WD	6	6	1400
Antialergijski program 40°C, 60°C, 95°C	—	Program koji učinkovito uništava bakterije u tkanini. Podesan za odeću za bebe čija je koža osetljiva na odevne predmete.	W	4	4	1400
			WD	4	4	1400
Čišćenje bubnja 95°C	—	Program za uklanjanje prljavštine i zaostalih bakterija koje se mogu razmnožavati u mašini nakon duže upotrebe, naročito kada se redovno koristi pranje na niskoj temperaturi.	WD	0	0	800

* : Opcione funkcije Da : Potreban deterdžent : Ne može se izabrati
-- : Temperatura nezagrejene vode D: Podrazumevano

Molimo izaberite odgovarajuću temperaturu pranja u skladu sa smernicama na etiketi na odevnom predmetu, jer u suprotnom može doći do oštećenja odeće

PARAMETAR		
Br. modela/Br. artikla	WD9514S WD9514AS	WD10514S WD10514PS
Kapacitet pranja/sušenja	9/6 kg	10/6 kg
Maks. brzina centrifuge	1400 o/min	
Neto te ina	70 kg	
Dimenzije (ŠXDXV)	595X610X845mm	
Nominalni napon	220 -240V ~	
Snaga grejanja	1500 W	
Snaga pranja	250W	
Snaga sušenja	1350W	
Snaga centrifuge	500W	

Dodati deterdžent, zatvoriti vrata i podesiti program

Ubaciti odeću za pranje u bubanj i zatvoriti vrata. Dodati deterdžent u odgovarajući odeljak za vrstu programa koji ćete izabrati. Dodati deterdžent kao što je opisano u odeljku **Deterdžent i aditivi u Uputstvu za upotrebu**.

1. Uključiti mašinu u struju.
2. Okrenuti dugme za odabir programa na željeni program; ukoliko početni položaj pokazivača nije na "off", dugme za odabir programa mora preći preko položaja "off" kako bi se mašina aktivirala.
3. Izabrati temperaturu pranja, brzinu centrifuge pritiskom na taster "temp", "spin".
4. Pritisnuti taster "options" za odabir dodatakih funkcija.
5. Nakon aktivacije programa, na displeju se pojavljuje oznaka trajanja programa (sati: minuti) i dodatne funkcije, prema redosledu izvršenja.

Odabir dodatne funkcije

U stanju mirovanja, pritisnuti taster "options" kako biste odabrali dodatne funkcije trenutnog programa. Izabrati samo jednu funkciju pri svakom pritisku; odgovarajuća ikonica će početi da trepti. Nakon aktivacije, nije moguća izmena programa.

Predpranje

- Izabrati funkciju za predpranje kako bi se postigli bolji efekti pranja i bolje uklanjanje mrlja. Ova funkcija je podesna za veoma prljavu odeću.
- Pre primanja vode, u odeljak za predpranje se može dodati deterdžent/prašak za pranje veša a prašak za pranje veša se mora dodati i u odeljak za glavno pranje.

Dodatno ispiranje

Nakon podešavanja funkcije dodatnog ispiranja, program izvršava proces ispiranja ponovo pre procesa omekšavanja, a ukupno vreme rada programa se u skladu sa tim produžava.

Upozorenje na ulaznu vodu

Ukoliko slavina nije otvorena, ili je pritisak vode prenizak, na ekranu će se pojaviti poruka "F01" koja predstavlja alarm.

Upozorenje na pražnjenje

Ukoliko je crevo priključeno, javiće se problem prilikom pražnjenja. U slučaju nemogućnosti potpunog pražnjenja duže vreme, na ekranu će se pojaviti poruka "F03" koja predstavlja alarm.

Ikonica brave vrata

Nakon aktivacije programa ikonica brave vrata će se upaliti a vrata će se zaključati.

- Nakon završetka programa, brava vrata se automatski otključava. Tokom pauze, ukoliko je uslov za otvaranje vrata dopola ispunjen, brava vrata će se otključati a njena lampica će se ugasi.
- Kada lampica brave vrata trepti, vrata se ne smeju silom otvarati kako bi se izbegle fizičke povrede.

Funkcija Delay End (odloženi kraj)

Funkcija Delay End omogućuje rad mašine kako to korisniku odgovara, na primer, noću kada je cena struje niža.

- Ovaj taster se može koristiti za odabir vremena pranja isključivo u režimu mirovanja.
- Nakon odabira funkcije za odabir vremena pranja, vreme će se povećavati za 1h svaki put kada se taster za odabir vremena pranja pritisne. Pre odabira vremena pranja, ukoliko vreme programa ne traje kao celobrojni umnožak od 1h, biće dodato vreme kada se prvi put pritisne taster za odabir vremena pranja, a nakon toga se vreme povećava za 1h svaki put kada se pritisne taster za odabir vremena pranja. Ukoliko je vreme pranja izabrano, pre aktivacije programa se to vreme može otkazati okretanjem tastera za odabir drugog programa.
- Odloženo vreme mora biti duže od trajanja programa pranja jer je odloženo vreme vreme kada će se program završiti. Na primer: ukoliko je vreme izabranog programa 02:28, izabrano odloženo vreme mora biti između 03:00 i 24:00.
- Kada je proces odabira vremena pranja u toku, ikonica 'vremena pranja' će biti upaljena. Kada je proces odabira vremena pranja gotov, ikonica 'vremena pranja' će biti ugašena.
- Ukoliko je izabran odloženi kraj a taster start nije pritisnut, odlaganje se može otkazati okretanjem rotirajućeg dugmeta pre početka rada.
- Za otkazivanje odlaganja tokom programa odlaganja, morate isključiti mašinu pritiskom na taster "on/off" u trajanju od 2 sekunde.

Funkcija Mute (bez zvuka)

Kada je mašina u stanju čekanja, pauze ili rada, pritisnuti tastere "spin + options" u trajanju od 2 sekunde. Na ekranu će se pojaviti poruka "BEEP OFF" (isključen zvučni signal). Svi zvučni signali će biti isključeni osim alarma.

Kada je mašina u stanju bez zvuka, pritisnuti tastere "spin + options" u trajanju od 2 sekunde sve dok se ne pojavi poruka "BEEP On" (zvučni signal uključen). Svi zvučni signali će biti aktivirani.

Child Lock

Kako bi se omogućila veća bezbednost dece, ova mašina sadrži Child Lock funkciju.

Kada se program pokrene, pritisnuti taster **“temp. + spin”** u trajanju od 2 sekunde. Tada je Child Lock podešen.

Ponoviti istu operaciju i Child Lock će se deaktivirati.

- Kada je Child Lock podešen, svi tasteri funkcija će biti zaštićeni.
- Kada isključite mašinu okretanjem tastera za odabir programa u položaj “off”, Child Lock se deaktivira
- Nakon završetka programa, Child Lock se automatski otključava.

Za pokretanje programa

Nakon što ste izabrali vaše opcije i stavili deterdžent u odeljak za deterdžent, odvrnite slavinu za vodu i pritisnite taster **“start / pause”**. Na ekranu će se pojaviti napredak trenutnog programa sa ikonicama sa leva nadesno. Takođe će biti prikazano i preostalo vreme programa.

Za otkazivanje programa ili ponovni odabir opcija

1. Okrenuti program na **“off”** u trajanju od 3 sekunde kako bi se mašina isključila.
2. Izabrati novi program i opcije.
3. Pritisnuti taster **“start / pause”** za uključivanje mašine bez dodavanja deterdženta.


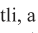
Kraj programa

Kada se program pranja završi, pojaviće se poruka **“end”**. Ukoliko se u naredna 2 minuta ne preduzmu nikakvi koraci, mašina će se automatski isključiti.

1. Okrenuti dugme za odabir programa u položaj **“off”** kako bi se mašina isključila;
2. Zavrnuti slavinu;
3. Otvoriti vrata i izvaditi ispran veš;
4. Odškrinuti vrata kako bi se eliminisala vlaga iz pumpe.

Dodavanje veša nakon započetog procesa

Ukoliko želite da dodate odeću tokom procesa pranja, molimo vas da pritisnete taster **“start/pause”**.

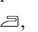
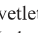
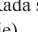
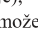
- Ukoliko ikonica za dodavanje veša  zasvetli, vrata se mogu otvoriti tokom procesa, a preostalo vreme i ikonica brave vrata na ekranu će početi da trepte. Zatim će ikonica brave vrata prestati da svetli i vrata se mogu otvoriti.
- Ukoliko ikonica za dodavanje veša  ne zasvetli, a ikonica brave vrata ne trepti, to znači da je trenutna temperatura veća od 50°C odnosno da je isteklo vreme za dodavanje veša nakon započetog procesa, to jest više nije moguće dodavati veš u mašinu.

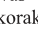
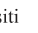
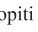
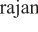
Automatsko merenje težine

Nakon uključivanja mašina za pranje prikazuje **“-----”**, što znači da se merenje težine obavlja automatski.

Time će se automatski skratiti trajanje programa (sati: minuti) prema težini odeće.

Suvo

Pritisnuti taster **“Nivo suvoće”** za odabir vremena sušenja i dodatnih funkcija sušenja. Kada se izaberu funkcije Pegla , Orman , Izuzetno suvo , odgovarajuća ikonica će zasvetleti, a na ekranu će biti prikazano preostalo vreme programa. Kada se izabere funkcija [Time Dry] (vremenski ograničeno sušenje), ikonica Time Dry  će zasvetleti. Mašina za pranje veša može senzorski očitati težinu odeće kako bi automatski prilagodila vreme sušenja.

- Pre sušenja, molimo vas da potvrdite da li se odeća sme sušiti u mašini (molimo vas da pogledate tabelu programa kako biste proverili da li se određena vrsta odeće može sušiti).
- Pre početka sušenja, uveriti da je slavina otvorena i da je omogućen dovod hladne vode.
- Molimo vas da pre sušenja izvadite iscedenu odeću iz bubnja da je raširite pa zatim da je vratite u bubanj.
- Prilikom sušenja malih komada odeće ili lake odeće vreme sušenja može biti kraće od podešenog vremena.
- Ukoliko je potrebno osušiti veš koji se pere na ruke, molimo vas da pre sušenja izaberete centrifugu najveće brzine za tu vrstu odeće. Preporučuje se odabir programa **“spin + dry level”** (centrifuga + nivo suvoće).
- Na kraju sušenja, mašina za pranje veša će raditi određeno vreme u određenom ritmu kako bi se odeća opustila i kako bi se smanjili nabori.
- Kačenje previše odevnih predmeta i centrifugiranih odevnih predmeta na zid može uticati na rezultate sušenja. Stoga se preporučuje sušenje veša nakon ručnog širenja i istresanja.
- Sušenje punog bubnja može negativno uticati na efekte sušenja, dok prekomerno sušenje može izazvati pojavu nabora na odeći. Kod odeće od veštačkih vlakana, kao što su majice, itd., potrebno je izabrati režim Iron (pegla).
- Ukoliko se odeća od različitih materijala suši istovremeno, to može negativno uticati na rezultate sušenja. Stoga se preporučuje razdvajanje odeće pre sušenja.
- Ukoliko se prilikom sušenja javi greška, molimo vas da pogledate odeljak [Dry Fault] (greška sušenja) za dalje korake. Funkcija [Iron]  omogućuje da se odeća sa niskim sadržajem vode može ispeglati nakon sušenja. Funkcija [Cupboard]  omogućuje da se odeća može nositi odmah nakon sušenja. Funkcija [Extra Dry]  omogućuje da se odeća može sklopiti i poređati u ormar odmah nakon sušenja. Funkcija [Time Dry]  podrazumeva unapred određeno trajanje sušenja veša. Za odabir vremena sušenja potrebno je da korisnik pritisne taster **“dry level”** sa 6 vrednosti, odnosno 30 minuta, 1 sat, 1.5 sat, 2 sata, 3 sata i 4 sata. Molimo vas da izaberete odgovarajuće vreme sušenja. U suprotnom, odeća se neće u potpunosti osušiti ukoliko je vreme sušenja prekratko.




Napomena: Mokra odeća sa koje još kaplje voda nije podesna za sušenja, što može aktivirati alarm na mašini!

Satnica sušenja


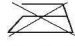

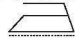

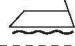




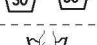



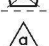



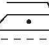

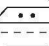






U ovoj tabeli je dato okvirno trajanje vremena sušenja a stvarno vreme sušenja varira u zavisnosti od vrste i težine odeće.

Težina odeće (kg)	Procenjeno vreme sušenja (min)		
	odmah moguće obući	ispeglano	spremno za sklapanje
≤1,5	60-90	40-70	80-110
1,5-3	100-140	80-120	120-160
3-4,5	150-190	150-170	190-210
4,5-6	210-250	190-230	230-270

Okvirna težina odeće za pranje

 Gaće (oko 50g pamuka)	 Donji veš dugih rukava (oko 150g pamuka)	 Peškir za kupanje
 Čarape (oko 50g pamuka)	 Suknja (oko 400g veštačkih)	 Pidžama (komplet)
 Peškir za ruke (oko 70g pamuka)	 Majica (oko 200g)	 Čaršav (oko 500g pamuka)
 Farmerke (oko 800g pamuka)	 Vuneni džemper (oko 400g vune)	 Jakna (oko 800g pamuka)

Dijagram programa za određene tkanine

	Otporan material		Ne peglati
	Osetljiva tkanina		Potrebna parna pegla
	Predmet se može prati na 95 °C		Pri preglanju potrebna daska
	Predmet se može prati na 60 °C		Ne cediti niti centrifugirati
	Predmet se može prati na 40 °C		Ne čistiti hemijski
	Predmet se može prati na 30 °C		Sušenje u ravnom položaju
	Isključivo ručno pranje		Može se okačiti za sušenje
	Isključivo hemijsko čišćenje		Sušenje okačenog veša
	Može se izbeljivati u hladnoj vodi		Mašinsko suš., norm. toplota
	Ne izbeljivati		Mašinsko suš., manja toplota
	Može se peglati na 100 °C max		Ne sušiti mašinski
	Može se peglati na 150 °C max		Sušiti na ofingeru
	Može se peglati na 200 °C max		Hemijsko čistiti perhloridom, plinfluidom, čistim alkoholom ili sa R113
	Hemijsko čišćenje gorivom za avione, alkoholom ili R113		

Neperiva • suva/nesuva odeća

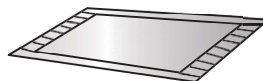
Odeća koja se ne može ni prati ni sušiti



Kožni i krzneni proizvodi
(može doći do deformacija)



Veštačka svila i kombinacije sa drugim tkaninama (može doći do promene boja i deformacija)



Velike debele gumene podloge sa karbamatom na zadnjoj strani (Može doći do oštećenja ili greške)



Šeširi sa čvrstim materijalom (oštetiće mašinu za pranje i izazvati greške)



Jastuci, predmeti sa pamučnim punjenjem, penasti i drugi sunderasti materijali, prostirke (može doći do oštećenja ili greške)

Ostalo:
Naborana ili reljefna odeća; isnutim lothes; krep tkanina;
Odeća koja se lako deformiše (odela, jakne, kravate i haljine, itd.); Odeća koja se lako razbaruši (somot, pliš).

Odeća koja se ne suši



Bilo koja odeća označena ovako (može doći do oštećenja)



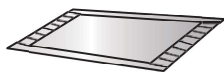
Oznaka vunene (Može doći do skupljanja i gubitka krzna)



Najlonske čarape, dokoleniče (Može doći do oštećenja ili deformacija)



Odeća za sklapanje



Jastuci ili odeća sa krznom (Može doći do oštećenja ili greške)



Jorgan (Može doći do oštećenja ili greške)



Odevni predmeti sa čipkom i vezom, nova sintetička vlakna (veoma fina vlakna) (Može doći do deformacija)



Svila

Ukoliko se koriste za sušenje jastuka i odeće sa krznom, može dovesti do blokade cevi za pražnjenje.

Napomena !

- ◇ Neperiva • suva/nesuva odeća obuhvata ali nije ograničena na navedene odevne predmete.
- ◇ Mokra odeća sa koje još kaplje voda nije podesna za sušenja, što može aktivirati alarm na mašini!

Greška pri sušenju

	Pojava greške	Preporučena metoda obrade
Greška pri sušenju	Mašina za pranje veša ne izvršava postupak sušenja	<ul style="list-style-type: none"> ◇ Proveriti da li je program sušenja podešen. ◇ Proveriti da česma za vodu nije zatvorena. ◇ Proveriti da li su vrata dobro zatvorena. ◇ Proveriti da nema previše odeće (pogledati tabelu programa i proveriti odgovarajući kapacitet programa) i izvaditi deo odeće koja će biti naknadno osušena.
	Sušenje nije dovoljno	<ul style="list-style-type: none"> ◇ Proveriti da nema previše odeće. Ukoliko to jeste slučaj, to će izazvati nezadovoljavajuće rezultate sušenja i nabore na odeći. Molimo vas da podelite odeću u bubnju na dva dela za odvojeno sušenje. ◇ Proveriti da li je odeća (kao što je deblji pamuk, itd.) koja se teško suši pomešana sa odećom koja se lako suši (kao što su veštačka vlakna, itd.). Molimo vas da različite vrste odeće sušite odvojeno ili da ih osušite ponovo.
	Vreme sušenja je predugo	<ul style="list-style-type: none"> ◇ Proveriti da nema previše odeće (pogledati tabelu programa i proveriti odgovarajući kapacitet programa) i izvaditi deo odeće koja će biti naknadno osušena. ◇ Odeća nije potpuno centrifugirana (videti postupak obrade loše centrifugirane odeće u priručniku). ◇ Deblja odeća (teksas, itd.).

Smernice programa

1. Program eco 40- 60 može očistiti normalno zaprljan pamučni veš koji je deklarisan kao periv na 40 °C odnosno 60 °C, zajedno u okviru istog ciklusa, a ovaj program se koristi i za procenu usaglašenosti sa EU Ecodesign regulativom.
2. Potrošnja struje u isključenom režimu je 0,49W, a u uključenom režimu 0,49W.
3. Najefikasniji programi u pogledu potrošnje energije su generalno oni koji se obavljaju na nižim temperaturama i duže traju.
4. Punjenje mašine za pranje veša ili mašine za pranje i sušenje veša do kapaciteta koji je odredio proizvođač za odgovarajuće programe, će omogućiti veću uštedu struje i vode .
5. Pravilna upotreba deterdženta, omekšivača i drugih aditiva. Ne stavljati previše deterdženta. To može negativno uticati na rezultate pranja.
6. Redovno čišćenje, uključujući optimalnu učestanost i sprečavanje naslaga kamenca.
7. Buka i preostali sadržaj vlage su povezani tako da što je buka veća manji je preostali sadržaj vlage.
8. Informacije o proizvodu i potrošnji struje, kao i informacije o registraciji proizvoda, se mogu dobiti skeniranjem QR koda.
9. Informacije o standardnim programima
10. Ciklus pranja i sušenja može očistiti normalno zaprljan pamučni veš koji je deklarisan kao periv na 40°C odnosno 60 °C, zajedno u okviru istog ciklusa i osušiti ga tako da se on može odmah sklopiti i smestiti u ormar, a ovaj program se koristi i za procenu usaglašenosti sa EU Ecodesign regulativom.

WD9514S/WD9514AS

Program	Izabrana temperatura	Nominalni kapacitet (kg)	Maksimalna temperatura u bubnju	Trajanje programa (h:min)	Potrošnja struje (kWh/cikl.)	Potrošnja vode (litara/cikl.)	Preostali sadržaj vlage (%)	Maksimalna postignuta brzina o/min
Eco40-60 puna mašina	—	9	38	3:48	0.91	60	50	1400
Eco40-60 polu-puna mašina	—	4.5	32	2:50	0.56	48	51	1400
Eco40-60 1/4 load	—	2.5	25	2:50	0.27	24	51	1400
Eco40-60+ pun kapacitet sušenja	—	6	41	7:42	4.53	110	0.7	1400
Eco40-60+ polu-pun kapacitet sušenja	—	3	34	7:42	2.59	60	-0.7	1400
Pranje i sušenje pun kapacitet	—	6	41	7:42	4.53	110	0.7	1400
Pranje i sušenje polu-pun kapacitet	—	3	34	7:42	2.59	60	-0.7	1400
Pamuk	20°C	9	21	1:50	0.19	78	53	1400
Pamuk	60°C	9	55	2:40	1.55	78	53	1400
Kombinovano	40°C	5	38	1:58	0.70	66	45	1400
Brzi program 15'	40°C	1	38	0:30	0.33	22	55	800
20°C	20°C	9	21	1:50	0.19	78	53	1400

WD10514S/WD10514PS

Program	Izabrana temperatura	Nominalni kapacitet (kg)	Maksimalna temperatura u bubnju	Trajanje programa (h:min)	Potrošnja struje (kWh/cikl.)	Potrošnja vode (litara/cikl.)	Preostali sadržaj vlage (%)	Maksimalna postignuta brzina o/min
Eco40-60 puna mašina	—	10	39	3:59	0.99	65	49	1400
Eco40-60 polu-puna mašina	—	5	36	3:00	0.65	50	51	1400
Eco40-60 1/4 load	—	2.5	25	3:00	0.27	25	51	1400
Eco40-60+ pun kapacitet sušenja	—	6	41	7:53	4.53	110	0	1400
Eco40-60+ polu-pun kapacitet sušenja	—	3	34	7:53	2.59	60	0	1400
Pranje i sušenje pun kapacitet	—	6	41	7:53	4.53	110	0	1400
Pranje i sušenje polu-pun kapacitet	—	3	34	7:53	2.59	60	0	1400
Pamuk	20°C	10	20	1:50	0.20	85	51	1400
Pamuk	60°C	10	55	2:40	1.60	85	51	1400
Kombinovano	40°C	5	38	1:58	0.75	69	45	1400
Brzi program 15'	40°C	1	38	0:30	0.33	22	55	800
20°C	20°C	10	20	1:50	0.20	85	51	1400

Vrednosti koje su date za programe koji se razlikuju od eco 40-60 i za ciklus pranja i sušenja, su okvirne.

WD GORENJE
9/6 kg-1400
10/6 kg-1400

2185924-X08060903A