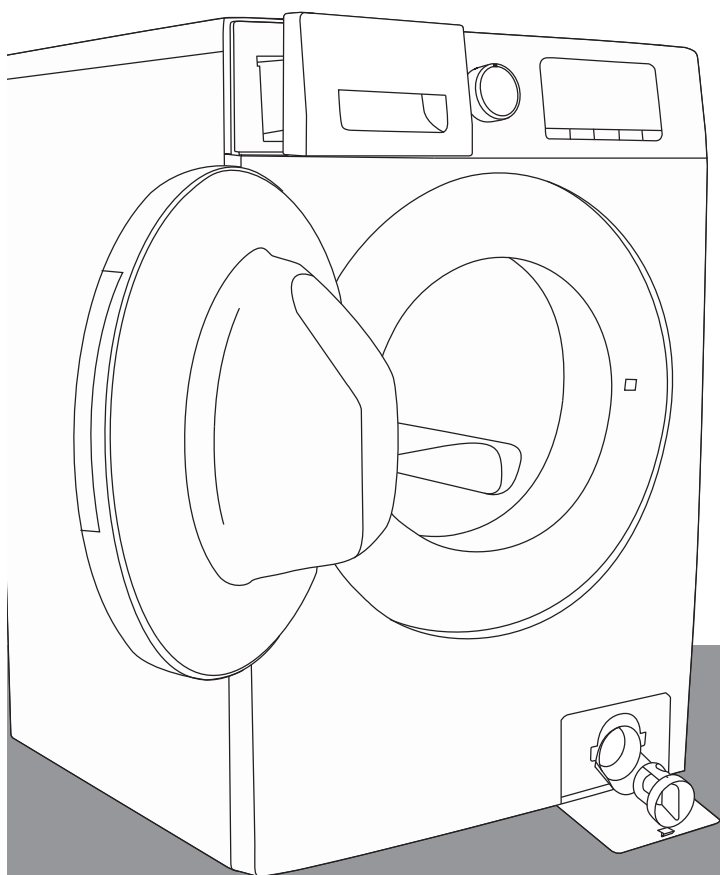


SI

**PODROBNA  
NAVODILA  
ZA UPORABO  
PRALNO-SUŠILNEGA  
STROJA**

**gorenje**



[www.gorenje.com](http://www.gorenje.com)

## **NAVODILA ZA UPORABO**

**VARNOSTNI PODATKI**

**PRED UPORABO PRALNEGA STROJA**

**PREVIDOSTNI UKREPI IN SPLOŠNA  
PRIPOROČILA**

**OPIS PRALNEGA STROJA**

**ODPIRANJE VRAT V SILI**

**PRED PRVIM CIKLOM PRANJA**

**PRIPRAVA PRANJA**

**DETERGENTI IN DODATKI**

**ODVAJANJE ODPADNE VODE**

**SKRB IN VZDRŽEVANJE**

**VODNIK ZA ODPRVLJANJE NAPAK**

**SERVISNA SLUŽBA**

**PREVOZ/RAVNANJE**

**ELEKTRIČNA POVEZAVA**

**VODNIK ZA NAMESTITEV**

**HITRI UPORABNIŠKI PRIROČNIK**

## **VARNOSTNI PODATKI**

1. Proizvajalec si pridržuje pravico do kakršnih koli sprememb izdelka, ki bi se zdele potrebne ali koristne, ne da bi o tem obvestil v teh navodilih za uporabo.
2. Pred uporabo novega pralnega stroja natančno preberite navodila in jih shranite za poznejšo uporabo. Če ste navodila slučajno izgubili, zaprosite službo za pomoč strankam za elektronsko ali tiskano kopijo.
3. Prepričajte se, da je vtičnica dobro ozemljena in da je povezava z vodnim virom zanesljiva.
4. Naprave ne smejo uporabljati osebe (vključno z otroki) z zmanjšanimi fizičnimi, senzoričnimi ali duševnimi sposobnostmi ali pomanjkanjem izkušenj in znanja, razen če jim oseba, odgovorna za njihovo varnost, daje nadzor ali navodila glede uporabe naprave.
5. Napravo lahko uporabljajo otroci, stari 8 let in več, ter osebe z zmanjšanimi fizičnimi, senzoričnimi ali duševnimi sposobnostmi ali pomanjkanjem izkušenj in znanja, če so bili deležni nadzora ali navodil v zvezi z varno uporabo naprave in če razumejo vključene nevarnosti. Otroci se ne smejo igrati z napravo. Otroci ne smejo izvajati čiščenja in vzdrževanja naprave brez nadzora.
6. Otroke je potrebno nadzirati, da se ne igrajo z napravo.
7. Če je napajalni kabel poškodovan, ga mora zamenjati proizvajalec, njegov servisni agent ali podobno usposobljene osebe, da se izognete nevarnosti.
8. Uporabiti je potrebno nove komplete cevi, ki so priloženi napravi. Starih cevi ne smete ponovno uporabiti.

9. Pri napravah z odprtinami za prezračevanje na dnu, preproga ne sme ovirati odprtin.
10. Otroke, mlajše od 3 let, je potrebno zadržati stran, razen ob nenehnem nadzoru.
11. Najvišji dovoljeni vhodni tlak vode za naprave, ki so namenjene za priključitev na vodovod je 1 MPa, Najnižji dovoljeni vhodni tlak je 0,1 MPa, če je to potrebno za pravilno delovanje naprave.
12. OPOZORILO: Naprava se ne sme napajati prek zunanje preklapljanje naprave, kot je časovnik, ali priključena na vezje, ki ga pripomoček redno vklaplja in izklaplja.
13. Sušilnega stroja ni dovoljeno uporabljati, če so bile za čiščenje uporabljene industrijske kemikalije.
14. Okoli sušilnega stroja se ne smejo kopičiti vlakna (ne velja za naprave, namenjene prezračevanju skozi zunanost stavbe).
15. Zagotoviti je potrebno zadostno prezračevanje, da se prepreči povratni pretok plinov v prostor zaradi naprav, ki kurijo druga goriva, vključno z odprtimi ognji.
16. Nepranih izdelkov ne sušite v sušilnem stroju.
17. Izdelke, ki so bili umazani s snovmi, kot so jedilno olje, aceton, alkohol, bencin, kerozin, odstranjevalci madežev, terpentini, voski in sredstva za odstranjevanje voska, pred sušenjem v sušilnem stroju operite v vroči vodi z dodatno količino detergenta.
18. Izdelkov, kot so penasta guma (lateks pena), kape za tuširanje, nepremočljiv tekstil, predmeti z gumijasto podlago in oblačila ali blazine, opremljene z blazinicami iz penaste gume, ne smete sušiti v sušilnem stroju.

19. Mehčalce ali podobne izdelke je potrebno uporabljati v skladu z navodili.
20. Iz žepov odstranite vse predmete, kot so vžigalniki in vžigalice.
21. **OPOZORILO:** Sušilnega stroja nikoli ne ustavite pred koncem cikla sušenja, razen če se vsi izdelki hitro odstranijo in razpršijo, tako da se toplota odvaja.
22. Naprave ne smete namestiti za zaklenjenimi vrati, drsnimi vrati ali vrati s tečajem na nasprotni strani sušilnega stroja, da bi bilo vratom sušilnega stroja preprečeno popolno odprtje.
23. Največja zmogljivost sušenja je 7/6/5 kg.  
Največja zmogljivost pranja je 10/9/8 kg.
24. Samo za zasebno domačo uporabo.
25. Naprava je namenjena uporabi v gospodinjstvu in v podobnih primerih, kot so:
  - prostori za kuhinjsko osebje v trgovinah, pisarnah in drugih delovnih okoljih;
  - kmečke hiše;
  - s strani strank v hotelih, motelih in drugih bivalnih okoljih;
  - prenočišča z zajtrkom;
  - površine za skupno uporabo v stanovanjskih blokih ali pralnicah.

## **PRED UPORABO PRALNEGA STROJA**

### **1. Odstranjevanje embalaže in pregled**

- Po razpakiranju se prepričajte, da je pralni stroj nepoškodovan. V dvomu ne uporabljajte pralnega stroja. Obrnite se na servisno službo ali lokalnega prodajalca.
- Preverite, ali so na voljo dodatki in priloženi deli.
- Embalažne materiale (plastične vrečke, polistirenski deli itd.) hranite izven dosega otrok, saj so lahko nevarni.

### **2. Odstranite transportne vijake**

- Pralni stroj je opremljen s transportnimi vijaki, da prepreči morebitne poškodbe notranjosti med prevozom. Pred uporabo stroja je nujno potrebno odstraniti transportne vijake.
- Po odstranitvi pokrijte odprtine s 4 priloženimi plastičnimi pokrovi.

### **3. Namestite pralni stroj**

- Napravo premikajte, ne da bi jo dvignili za delovno ploščo.
- Napravo namestite na trdno in ravno talno površino, po možnosti v kot prostora.
- Zagotovite, da so vsi štirje nogi stabilni in počivajo na tleh in nato preverite, ali je pralni stroj popolnoma raven (uporabite raven duha).
- Prepričajte se, da preproga ali drug material ne ovira prezračevalnih odprtin na dnu pralnega stroja (če so na voljo pri vašem modelu).

### **4. Dovod vode**

- Priključite cev za dovod vode v skladu s predpisi vašega lokalnega vodovodnega podjetja.
- Dovod vode - Odvisno od modelov:
  - Samo en dovod - Hladna voda
  - Dvojni dovod - Vroča in hladna voda
- Pipa za vodo: 3/4 navojni cevni priključek

## 5. Odtok

- Priključite odtočno cev na sifon ali jo pritrdite preko roba pomivalnega korita s priloženim "U" upogibom.
- Če je pralni stroj priključen na integriran odtočni sistem, mora biti ta opremljen z odzračevalnikom, da se prepreči hkratno polnjenje in odvajanje vode (učinek sifoniranja).
- Odtočno cev varno pritrdite, da preprečite opeklino med odvodnjavanjem stroja.

## 6. Električna povezava

- Električne priključke mora izvesti usposobljen tehnik v skladu z navodili proizvajalca ter veljavnimi standardi in varnostnimi predpisi.
- Podatki o napetosti, porabi energije in zaščitnih zahtevah so navedeni na notranji strani vrat.
- Naprava mora biti v skladu z veljavnimi predpisi priključena na električno omrežje z vtičnico z ozemljitvenim priključkom. Pralni stroj mora biti ozemljen v skladu z zakonom. Proizvajalec zavrača vso odgovornost za materialno škodo ali poškodbe oseb ali živali zaradi neupoštevanja zgornjih navodil.
- Ne uporabljajte podaljškov ali več vtičnic. Prepričajte se, da je zmogljivost vtičnice dovolj močna, da poganja stroj med ogrevanjem.
- Pred kakršnim koli vzdrževanjem pralnega stroja ga izključite iz omrežja.
- Po namestitvi mora biti prek dvopolnega stikala ves čas zagotovljen dostop do omrežnega vtiča ali do odklopa iz omrežja.
- Pralnega stroja ne uporabljajte, če je bil med prevozom poškodovan. Obvestite servisno službo.
- Zamenjavo glavnega kabla sme izvajati samo servisna služba.
- Naprava se lahko uporablja samo za v gospodinjstvu predpisane namene.

### Najmanjše mere ohišja:

Širina: 615 mm

Višina: 855 mm

Globina: glej tabelo programov


## PREVIDOSTNI UKREPI IN SPLOŠNA PRIPOROČILA

### 1. Embalaža

- Embalažni material je v celoti mogoče reciklirati in je označen s simbolom za recikliranje ♻️. Pri odstranjevanju embalaže upoštevajte veljavne lokalne predpise.

### 2. Odstranjevanje embalaže in razgradnja starih pralnih strojev

- Pralni stroj je izdelan iz materialov za večkratno uporabo. Odstraniti ga je potrebno v skladu z veljavnimi lokalnimi predpisi o odstranjevanju odpadkov.
- Pred zavrženjem odstranite ostanke detergenta, zlomite kljuko na vratih in odrežite napajalni kabel, tako da pralni stroj postane neuporaben.

-  Naprava je označena v skladu z evropsko direktivo o odpadni elektronski in električni opremi (OEEO). S pravilnim zavrženjem tega izdelka boste pomagali preprečiti morebitne negativne posledice za okolje in zdravje ljudi, ki bi jih sicer lahko povzročilo neustrezno ravnanje z izdelkom.

Simbol na izdelku ali na priloženih dokumentih označuje, da s to napravo ne smete ravnati kot z gospodinjskimi odpadki. Namesto tega ga je potrebno predati na ustrezno zbirno mesto električno in elektronsko opremo. Zavrženje mora potekati v skladu z lokalnimi okoljskimi predpisi za odstranjevanje odpadkov. Za podrobnejše informacije o obdelavi, predelavi in recikliranju tega izdelka se obrnite na lokalni mestni urad, službo za odstranjevanje gospodinjskih odpadkov ali trgovino, kjer ste izdelek kupili.

### 3. Lokacija in okolica

- Pralni stroj sme biti nameščen samo v zaprtih prostorih. Namestitvev v kopalnici ali na drugih mestih, kjer je zrak vlažen, ni priporočljiva.
- V bližini naprave ne shranjujte vnetljivih tekočin.

### 4. Varnost

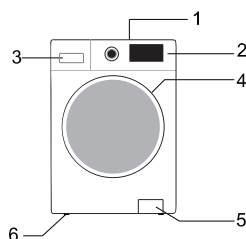
- Naprave ne puščajte priključene na električno omrežje, kadar je ne uporabljate. Nikoli ne vtikajte in ne izklaplajte napajanja iz omrežja z mokrimi rokami.
- Zaprite pipo.
- Pred čiščenjem in vzdrževanjem izklopite stroj ali ga izključite iz omrežja.



- Zunanost pralnega stroja očistite z vlažno krpo. Ne uporabljajte abrazivnih detergentov.
- Nikoli ne odpirajte vrat na silo ali jih uporabite kot stopnico.

## OPIS PRALNO-SUŠILNEGA STROJA

- 1 Delovno ploščo
- 2 Nadzorna plošča
- 3 Razpršilnik za detergent
- 4 Vrata
- 5 Dostop do črpalke za pokrivanje plinom
- 6 Nastavljiva stopala



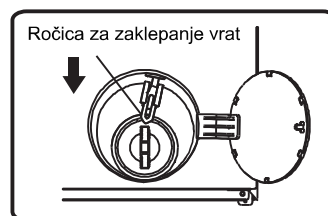
Postavitev in videz nadzorne plošče sta odvisna od modela.

## ODPIRANJE VRAT V SILI

V primeru, da vrat zaradi izpada električne energije ali drugih posebnih okoliščin ne odprete, lahko ročico za zaklepanje vrat na vratih odtočne črpalke uporabite za zasilno odpiranje.


Opomba:

1. Ne uporabljajte, kadar stroj deluje običajno;
2. Pred uporabo se prepričajte, da se je notranji boben prenehal obračati, da temperatura ni visoka in da je nivo vode nižji od oblačil. Če je nivo vode višji od oblačil, odvedite vodo skozi odtočno cev (če je na voljo) ali s počasnim odvijanjem filtra.
3. Način delovanja: Odprite pokrov vrat odtočne črpalke, s pomočjo orodja povlecite ročico za zaklepanje in nato lahko vrata odprete (prikazano na sliki).



## PRED PRVIM CIKLOM PRANJA

Za odvajanje odpadne vode, ki jo je med testiranjem uporabil proizvajalec, priporočamo, da izvedete kratek cikel pranja brez perila.

- 1 Odprite pipo.
- 2 Zaprite vrata.
- 3 V komoro za glavno pranje  razpršilnika detergenta nalijte malo detergenta (približno 30 ml).
- 4 Izberite in zaženite kratek program (glejte ločen hitri vodnik).

## PRIPRAVA PRANJA

### 1. Razvrsti perilo po...

- Vrsta tkanine/nalepka s simbolom za nego  
Bombaž, mešana vlakna, enostavna nega/sintetika, volna, izdelki za ročno pranje.  
Cikel pranja volne tega stroja je preizkusila in odobrila družba Woolmark za pranje oblačil Woolmark, označenih s "strojno pranje", pod pogojem, da se oblačila perejo v skladu z navodili na nalepki oblačil in tistimi, ki jih je izdal proizvajalec tega pralnega stroja.
- Barva  
Ločite barvne in bele izdelke. Nove barvne izdelke perite ločeno.
- Nalaganje  
Izdelke različnih velikosti perite skupaj, da izboljšate učinkovitost pranja in porazdelitev v bobnu.
- Občutljivo  
Majhne izdelke (npr. najlonske nogavice, pasovi itd.) in predmete s kavliji (npr. modrčki) perite v platneni vrečki ali blazini z zadrgo. Vedno z zavese odstranite obročke ali zavese z obročki perite znotraj bombažne vrečke.

### 2. Izpraznite vse žepe


Kovanci, varnostni zatiči itd. lahko poškodujejo vaše perilo, kot tudi boben naprave.

### 3. Zapenjanci

Zaprite zadrgo in zapnite gumbe ali kljuge; ohlapne pasove ali trakove je potrebno povezati skupaj.

Odstranjevanje madežev

Avtomatična encimska faza programa običajno odstrani kri, mleko, jajca itd.

- Če želite odstraniti madeže rdečega vina, kave, čaja, trave, sadja itd., dodajte sredstvo za odstranjevanje madežev v komoro za glavno pranje  razpršilnika detergenta.
- Močno umazana območja po potrebi predhodno obdelajte z odstranjevalcem madežev.

### **Barvanje**

- Uporabljajte samo barvila, primerna za pralne stroje.
- Sledite navodilom proizvajalca.
- Plastični in gumijasti deli pralnega stroja so lahko obarvani z barvili.

### **Nalaganje perila**

- 1 Odprite vrata.
- 2 Naložite izdelke posamično in ohlapno v boben, ne da bi ga preveč napolnili.  
Upoštevajte velikosti obremenitev, podanih v hitrem priročniku.  
**Opomba:** Preobremenitev stroja bo povzročila nezadovoljive rezultate pranja in nagubano perilo.
- 3 Zaprite vrata.

## **DETERGENTI IN DODATKI**

**Za stroj s sprednjim polnjenjem vedno uporabljajte visoko učinkovit detergent z malo pene.**

**Izbira detergenta je odvisna od:**

- Vrsta blaga (bombaž, enostavna nega/sintetika, občutljivi izdelki, volna).  
Opomba: Za pranje volne uporabljajte samo posebne detergente
- Barva
- Temperatura pranja
- Stopnja in vrsta umazanije

### **Opombe:**

Morebitne belkaste ostanke na temnih tkaninah povzročajo netopne spojine, ki se uporabljajo v sodobnih detergentih v prahu brez fosfatov. Če se to zgodi, otriesite ali očistite tkanino oziroma uporabite tekoče detergente. Uporabljajte samo detergente in dodatke, posebej izdelane za gospodinjske pralne stroje. Ko uporabljate sredstva za odstranjevanje vodnega kamna, barvila ali belila za predpranje, se prepričajte, da so primerni za uporabo v domačih pralnih strojih. Sredstva za odstranjevanje vodnega kamna lahko vsebujejo izdelke, ki lahko poškodujejo vaš pralni stroj. Ne uporabljajte topil (npr. terpentini, bencin). Ne perite tkanin, obdelanih s topili ali vnetljivimi tekočinami.

### **Odmerjanje**

Upoštevajte priporočila za odmerjanje na embalaži detergenta. Odvisno je od:

- Stopnja in vrsta umazanije
- Velikost pranja  
sledite navodilom proizvajalca detergenta za polno obremenitev;  
polovična obremenitev: 3/4 polne obremenitve;  
najmanjša obremenitev (približno 1 kg): 1/2 polne obremenitve;
- Trdota vode na vašem območju (za informacije se obrnite na svoje vodno podjetje).  
Mehka voda zahteva manj detergenta kot trda voda.

**Opombe:**

Preveč detergenta lahko povzroči prekomerno nastajanje pene, kar zmanjša učinkovitost pranja. Če pralni stroj zazna preveč pene, lahko prepreči ožemanje. Pomanjkanje detergenta lahko občasno povzroči sivo perilo in tudi kalcificira ogrevalni sistem, boben in cevi.

**Kam postaviti detergent in dodatke**

Predal za detergent ima tri komore (slika "A")

**Komora za predpranje** 

- Detergent za predpranje/namakanje

**Komora za glavno pranje** 

- Detergent za glavno pranje
- Odstranjevalec madežev
- Mehčalec vode (razred trdote vode 4)

**Komora za mehčalec** 

- Mehčalec



A

**Opombe:**

- Detergente in dodatke hranite na varnem in suhem mestu, izven dosega otrok.
- Tekoče detergente lahko uporabite za programe s predpranjem. V tem primeru je potrebno za glavno pranje uporabiti detergent v prahu.
- Ko uporabljate funkcijo "odložitev zagona" (če je na voljo na vašem pralnem stroju), ne uporabljajte tekočih detergentov.

- Da preprečite težave pri razpšrevanju pri uporabi visoko koncentriranih detergentov v prahu in tekočini, uporabite posebno kroglico ali vrečko za detergent, ki ste jo dobili z detergentom, in jo položite neposredno v boben.
- Pri uporabi sredstev za odstranjevanje vodnega kamna, belil ali barvil se prepričajte, da so primerni za pralne stroje. Sredstva za odstranjevanje vodnega kamna lahko vsebujejo spojine, ki lahko poškodujejo dele vašega pralnega stroja.
- V pralnem stroju ne uporabljajte topil (npr. terpentini, bencin).

## **ODVAJANJE ODPADNE VODE** (odvisno od modela)

Pred odvajanjem odpadne vode izklopite napravo in jo izključite iz omrežne vtičnice. Odstranite podstavek in pod njega postavite posodo.

1 Izvlecite odtočno cev stroja.

2 Konec odtočne cevi v sili vstavite v posodo.

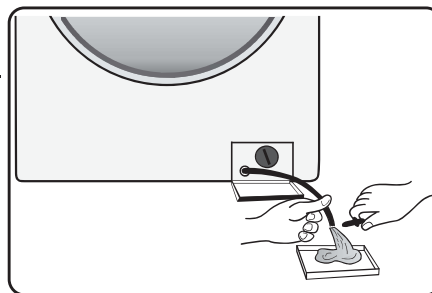
3 Zavrtite čep odvodne cevi v sili in ga po tem, ko postane ohlapen, odstranite.

4 Dokler voda ne odteče sama.

5 Ponovno namestite čep odtočne cevi.

6 Napolnite škatlo za detergent z 1L vode, da preverite odtočno cev v sili. Preverite, če cev pri čepu pušča.

7 Postavite odtočno cev v sili nazaj.



## SKRB IN VZDRŽEVANJE

### Zunanost naprave in nadzorna plošča

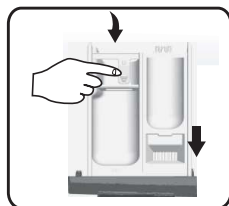
- Lahko se opere z mehko in vlažno krpo.
- Uporabite lahko tudi malo nevtralnega detergenta (neabrazivnega).
- Posušite z mehko krpo.

### Tesnilo vrat

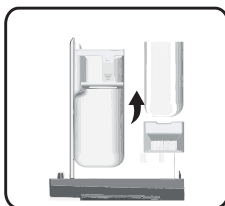
- Po potrebi očistite z vlažno krpo.
- Redno preverjajte stanje tesnila vrat.

### Razpršilnik detergenta

- 1 Potisnite sprostitevno ročico v komori za glavno pranje navzdol in odstranite predal (slika "B").
- 2 Odstranite sifon v reži za mehčalec. (slika "C").
- 3 Vse dele operite pod tekočo vodo.
- 4 Ponovno namestite sifon v predal za detergente in predal namestite nazaj v ohišje.



B



C

### Filter

Priporočamo, da filter redno preverjate in čistite vsaj dvakrat ali trikrat letno.

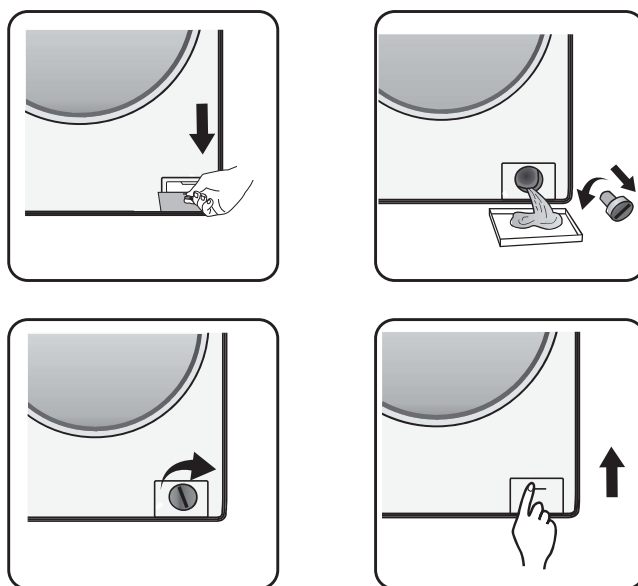
### Posebno:

- Če naprava ne odvaja pravilno ali če ne izvaja ožemanja.
- Če je črpalka blokirana s tujkom (npr. gumbi, kovanci ali varnostnimi zatiči).

### POMEMBNO: Pred odtokom iz naprave se prepričajte, da se je voda ohladila.

- 1 Napravo ustavite in jo izključite.
- 2 V majhno odprtino spodnje pregrade vstavite odstranjevalno orodje, kot je izvijač in spodnjo pregrado z veliko močjo pritisnite navzdol ter jo odprite.

- 3 Postavite ravno posodo pod vrata filtra in nato odvedite s cevjo za odtok v sili (glejte [odvajanje odpadne vode] za posebne postopke delovanja). Nato popolnoma odvijte filter v nasprotni smeri urnega kazalca in ga odstranite.
- 4 Očistite filter in filtrirno komoro.
- 5 Preverite, ali se rotor črpalke prosto giblje.
- 6 Znova vstavite filter in ga privijte do konca v smeri urnega kazalca.
- 7 Znova namestite podstavek.



#### **Cev za dovod vode**

Redno preverjajte cev za dovod vode zaradi krhkosti in razpok ter jo po potrebi zamenjajte z novo istovrstno cevjo (na voljo pri servisni službi ali specializiranem prodajalcu).

### Mrežasti filter za priključek vode

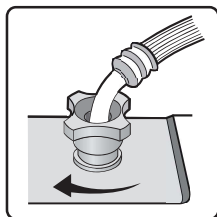
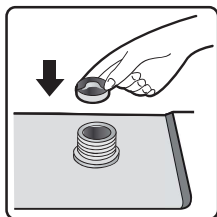
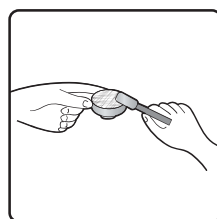
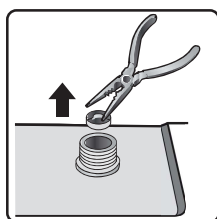
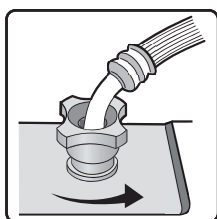
Redno preverjajte in čistite.

Za pralne stroje z dovodno cevjo, kot je prikazano na slikah "D",

- 1 Zaprite pipo in popustite dovodno cev.
- 2 Očistite notranji mrežasti filter in privijte cev za dovod vode nazaj na pipo.
- 3 Odvijte dovodno cev na zadnji strani pralnega stroja.
- 4 Z univerzalnimi kleščami odstranite mrežasti filter s priključka pralnega stroja in ga očistite.
- 5 Namestite mrežasti filter in ponovno privijte dovodno cev.
- 6 Odprite pipo in zagotovite, da so priključki popolnoma vodotesni.



D





## VODNIK ZA ODPRAVLJANJE NAPAK

Odvisno od modela je vaš pralni stroj opremljen z različnimi samodejnimi varnostnimi funkcijami. To omogoča pravočasno odkrivanje napak in ustrezen odziv varnostnega sistema. Napake so pogosto tako majhne, da jih je mogoče odpraviti v nekaj minutah.

### **Pralni stroj se ne zažene, lučke ne svetijo.**

Preverite, ali:

- Je omrežni vtič vstavljen v vtičnico
- Stenska vtičnica deluje pravilno (za preskus uporabite namizno svetilko ali podobno napravo).

### **Pralni stroj se ne zažene... in lučka "Zagon/Premor" utripa.**

Preverite, ali:

- So vrata pravilno zaprta (varnost otrok);
- Je bil pritisnjen gumb "**Zagon/Premor**";
- Zasveti lučka "Pipa za vodo zaprta". Odprite pipo za vodo in pritisnite gumb "**Zagon/Premor**".

### **Naprava se med programom ustavi (odvisno od modela)**

Preverite, ali:

- Vrata so bila odprta in lučka "**Zagon/Premor**" utripa. Zaprite vrata in ponovno pritisnite gumb "Zagon/Premor".
- Preverite, ali je v notranjosti preveč pene. Stroj vstopi v rutino za uničevanje pene. Stroj se bo po določenem obdobju znova samodejno zagnal.
- Aktiviran je varnostni sistem pralnega stroja (glejte "Tabelo z opisi napak").

### **Na koncu pranja v predalu za detergente ostanejo ostanki detergenta in dodatkov.**

Preverite, ali:

- Pokrivna mreža komore za mehčalec in ločevalnik komore za glavno pranje sta pravilno nameščena v razpršilnik detergenta in vsi deli so čisti (glejte "Nega in vzdrževanje");

- Zadosten dovod vode. Mrežasti filtri dovoda vode so lahko blokirani (glejte "Nega in vzdrževanje");
- Položaj ločevalnika v komori za glavno pranje je prilagojen uporabi detergenta v prašku ali tekočega detergenta (glejte "Detergent in dodatki").

### **Stroj vibrira med ožemanjem.**

Preverite, ali:

- Pralni stroj je raven in trdno stoji na vseh štirih nogah;
- Transportni vijaki so bili odstranjeni. Pred uporabo stroja je nujno potrebno odstraniti transportne vijake.

### **Končni rezultati ožemanja so slabi.**

Pralni stroj ima sistem za odkrivanje in odpravljanje neravnovesij. Če naložite posamezne težke predmete (npr. kopalne plašče), lahko sistem, da zaščiti pralni stroj, samodejno zmanjša hitrost ožemanja ali celo popolnoma prekine ožemanje, če zazna preveliko neravnovesje tudi po več zagonih.

- Če je perilo po koncu cikla še vedno mokro, odstranite nekaj kosov perila in ponovite ožemanje.
- Prekomerno nastajanje pene lahko prepreči ožemanje. Uporabite pravilno količino detergenta.
- Preverite, da izbirnik hitrosti ožemanja ni nastavljen na "0".

### **Če ima vaš pralni stroj prikazovalnik časa: prvotno prikazani čas programa se podaljša/skrajša za čas:**

To je običajna sposobnost pralnega stroja, da se prilagodi dejavnikom, ki lahko vplivajo na čas programa pranja, npr.:

- Prekomerna tvorba pene;
- Neravnovesje zaradi težkih kosov perila;
- Podaljšan čas ogrevanja zaradi znižane temperature dovodne vode;

Zaradi takšnih vplivov se čas, ki ostane v izvajanju programa, preračuna in po potrebi posodobi. Poleg tega v fazi polnjenja pralni stroj določi obremenitev in po potrebi ustrezno prilagodi prikazan začetni čas programa. Med takšnimi obdobji posodobitve se na prikazovalniku časa prikaže animacija.

## Napaka pri vročem/hladnem polnjenju - za modele z dvojnimi vhodi

Če želite priključiti dovod vroče in hladne vode (slika 1):

1. Rdeče označeno dovodno cev pritrдите na pipo za vročo vodo in na dovodni ventil z rdečim filtrom na zadnji strani stroja.
2. Drugo dovodno cev pritrдите na pipo za hladno vodo in na dovodni ventil z modrim filtrom na zadnji strani stroja.

**Prepričajte se:**

- a) Povezave so tesno pritrjene
- b) Ne zamenjajte njihovega položaja (na primer: hladno polnjenje v vroči dovodni ventil in obratno).

Če želite priključiti samo hladno polnjenje, sledite spodnjim navodilom (slika 2):

1. Potrebujete Y-razcepni konektor. Kupite ga lahko pri lokalnem dobavitelju strojne opreme ali vodovodnem dobavitelju.
2. Y-razcepni konektor pritrдите na pipo za hladno polnjenje.
3. S priloženima cevma priključite dva dovodna ventila na zadnjem delu stroja na Y-razcepni konektor.

**Za modele z enim dovodom**

Dovodno cev pritrдите na pipo s hladno vodo in na dovodni ventil na zadnji strani stroja (slika 3).

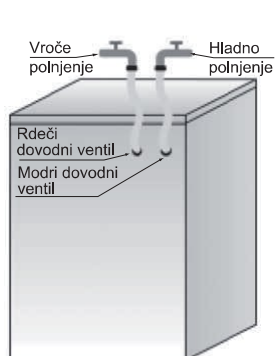
**Poskrbite, da:**

So vsi priključki tesno pritrjeni.

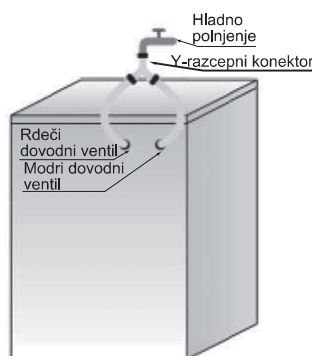
Otrokom ne dovolite, da se igrajo, plazijo po njem, se nahajajo v bližini ali znotraj vašega pralnega stroja.

Upoštevajte, da se med cikli pranja lahko temperatura površine vrat ob oknu poveča.

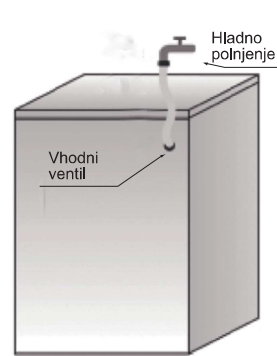
Kadar napravo uporabljate v bližini otrok, je potreben poostren nadzor.



Slika 1



Slika 2



Slika 3

Seznam kod napak	
Prikazano na oknu zaslona	Opis napake
"F01"	Napaka dotoka vode
"F03"	Napaka odtoka
"F13"	Napaka zaklepanja vrat
"F14"	Napaka odklepanja vrat
"F24"	Preliv ali preveč pene.
koda napake, "F04-F98"	Napaka elektronskega modula.
"Unb"	Alarm za neuravnoteženost

**a. "F01" prikazan na zaslonu**

Stroj se ne napaja z vodo ali se napaja s premalo vode. Preverite:

- Pipa je popolnoma odprta in ima dovoljšen vodni tlak.
- Cev za dovod vode je zapletena ali ne.
- Filtrirna mreža cevi za dovod vode je blokirana ali ne (glejte vzdrževanje in popravilo).
- Vodovodna cev je zamrznjena ali ne.

Po odstranitvi napake pritisnite tipko "Zagon/Premor".

Če se napaka ponovi, se obrnite na servisno službo (glejte Servisna služba).

**b. "F03" prikazan na zaslonu**

Pralni stroj ni izpraznjen. Pralni stroj ustavi izvajanje programa. Izklopite napravo in izključite napajanje. Preverite:

- Odtočna cev je zapletena ali ne.
- Filter v odtočni črpalki je blokirana ali ne (glejte čiščenje filtra v odtočni črpalki)

**POMEMBNO:** Pred odtokom iz naprave se prepričajte, da se je voda ohladila.

- Odtočna cev je zamrznjena.

Ponovno priključite napravo.

Izberite in zaženite program "Ožemi" ali pritisnite gumb "Zagon/Premor" za vsaj 3 sekunde in znova zaženite želeni program.

Če se napaka ponovi, se obrnite na servisno službo (glejte "Servisna služba").

## **C. Koda napake**

Pralni stroj se ustavi, ko se program izvaja. Na zaslonu se prikažejo kode napak "F13", "F14", "F24", sicer pa kode napak od "F04" do "F98" ali "Unb".

### **Če se prikaže koda napake "F13"**

Zaklepanje vrat je neobičajno. Zaženite program za 20 sekund in odklenite vrata pralnega stroja (PTC), da preverite, ali so vrata zaprta.

Ponovno jih odprite ali zaprite.

Po odpravi napake pritisnite tipko "Zagon/Premor". Če se napaka ponovi, odklopite napajanje in se obrnite na servisno službo.

### **Če se prikaže koda napake "F14"**

Napaka odprtih vrat.

Ukrep: Pritisnite gumb "Zagon/Premor". Pralni stroj bo poskušal odpreti vrata.

Alarm ne bo odstranjen, dokler se vrata ne odklenejo. Ali, za 3 sekunde obrnite gumb na Izklop, da izklopite napravo. Izberite želeni program za zagon stroja. Alarm bo odstranjen.

### **Če se prikaže koda napake "F24"**

Vodostaj doseže stopnjo preliva.

Odstranite s pritiskom na tipko "Zagon/Premor" in dolijte vodo.

Izberite in zaženite zahtevani program. Če se napaka ponovi, odklopite napajanje in se obrnite na servisno službo.

### **Če je prikazana koda napake od "F04" do "F98"**

Napaka elektronskega modula.

Za izklop stroja za 3 sekunde obrnite gumb na Izklop.

Po odpravi napake pritisnite tipko "Zagon/Premor". Če se napaka ponovi, odklopite napajanje in se obrnite na servisno službo.

### **Če se prikaže koda napake "Unb"**

Alarm zaradi neuravnoveženosti se reši z naslednjimi metodami

#### **1. Navijanje perila**

Za izklop za 3 sekunde obrnite gumb na "izklop", odprite vrata, stresite oblačila in jih znova vstavite v pralni stroj, nato izberite program enojne odvodnje, da se ponovno posuši.

#### **2. Stehtano perilo prelahko**

Za izklop za 3 sekunde obrnite gumb na "izklop", odprite vrata, vstavite eno ali dve brisači in nato izberite program za enojno odvajanje vode, da se ponovno posuši.

### **Preden se obrnete na servisno službo:**

- 1 Težavo poskusite odpraviti sami (glejte "Vodnik za odpravljanje težav").
- 2 Ponovno zaženite program, da preverite, ali se je težava rešila sama.
- 3 Če pralni stroj še naprej deluje nepravilno, pokličite servisno službo.

## PREVOZ/RAVNANJE

**Naprave med prevozom nikoli ne dvigujte za delovno ploščo.**

- 1 Izvlecite omrežni vtič.
- 2 Zaprite pipo.
- 3 Odklopite dovodno in odtočno cev.
- 4 Odstranite vso vodo iz cevi in naprave (glejte "Odstranjevanje filtra", "Odvajanje odpadne vode")
- 5 Namestite transportne vijake (obvezno)
- 6 Stroj tehta več kot 55 kg, za premikanje sta potrebni dve osebi.

## ELEKTRIČNA POVEZAVA

**Uporabljajte samo vtičnico z ozemljitveno povezavo.**

- Ne uporabljajte podaljškov ali večnamenskih vtičnic.
- Oskrba z elektriko mora ustrezati trenutni nazivni moči naprave 10 A.
- Električni priključki morajo biti izvedeni v skladu z lokalnimi predpisi.
- Električni kabel lahko zamenja izključno pooblaščen električar.

### ELEKTRIČNA POVEZAVA



## VODNIK ZA NAMESTITEV



**NEPRAVILNA NAMESTITEV LAHKO VZROČI HRUP, PREKOMERNE VIBRACIJE IN PUŠČANJE VODE.**

**NAPRAVE NIKOLI NE NIKOLI NE DVIGUJTE ZA DELOVNO PLOŠČO.**

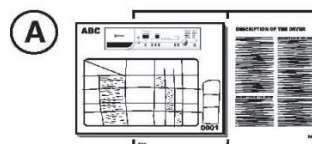
- Pred uporabo preberite "VODNIK ZA NAMESTITEV".
- "VODNIK ZA NAMESTITEV" shranite za poznejšo uporabo.
- Splošna priporočila o odstranjevanju embalaže preberite v NAVODILIH ZA UPORABO.

## DOBAVLJENI DELI

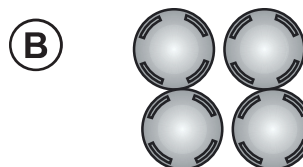
- Paket z majhnimi predmeti



Navodila za uporabo, vodnik za namestitev,  
garancijski list (odvisno od modela)



4 plastične kapice



Ključ



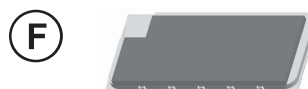
- Dovodna cev (znotraj stroja ali že nameščena)  
Cev za hladen dovod  
Cev za vroč dovod (če je na voljo, odvisno od modela)



- "U"-upogib (znotraj naprave ali že nameščen)



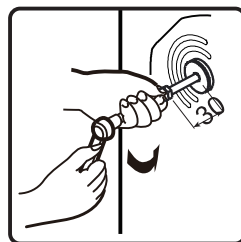
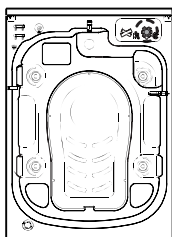
- Spodnji pokrov (odvisno od modela)



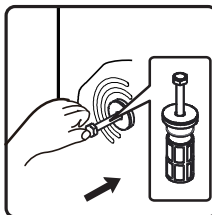
## PRED UPORABO PRALNEGA STROJA ODSTRANITE TRANSPORTNE VIJAKE!

**Pomembno:** Neodstranjeni transportni vijaki lahko poškodujejo napravo.

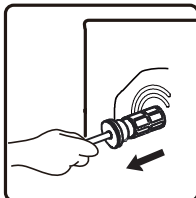
- 1 Vse transportne vijake odvijte s ključem v smeri puščice za približno 30 mm (ne do konca).



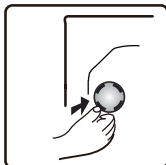
- 2 Potisnite dva transportna vijaka v vodoravni smeri navznoter in delno odvijte transportni vijak.



- 3 Izvlecite transportni vijak skupaj z gumijastim in plastičnim delom.



- 4 Za zagotovitev varnosti in zmanjšanje hrupa namestite pokrov transportnega vijaka, ki je priložen enoti (glejte prilogo, ki je priložena enoti). Nagnite in vstavite transportni vijak v luknjo in ga pritiskajte v prikazani smeri, dokler ne zaskoči.



**Pomembno:** Transportne vijake in ključ hranite za prihodnji prevoz naprave in v tem primeru transportne vijake ponovno namestite v obratnem vrstnem redu.



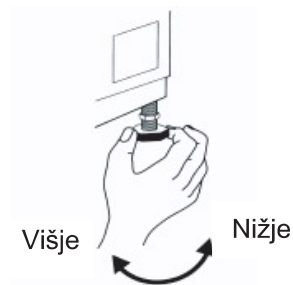
## PRILAGODITEV NOG

Naprava mora biti nameščena na trdni in ravni površini tal (po potrebi uporabite vodno tehtnico). Če naj bo naprava nameščena na lesena tla, težo razporedite tako, da jo položite na list vezanega lesa velikosti 60 x 60 cm debeline najmanj 3 cm in ga pritrдите na tla. Če so tla neravna, po potrebi prilagodite 4 izravnalne noge; pod noge ne vstavljajte kosov lesa itd.

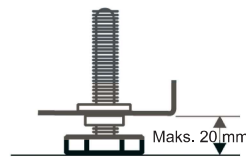
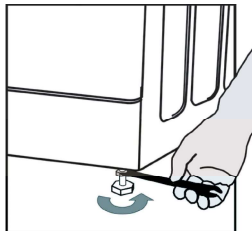
- 5 S ključem popustite matico v smeri urnega kazalca (glejte puščico).



- 6 Stroj rahlo dvignite in z vrtenjem prilagodite višino stopala.



- 7 **Pomembno:** matico privijte tako, da jo obračate v nasprotni smeri urnega kazalca proti ohišju naprave.

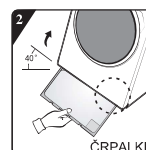
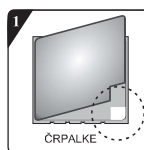


## NAMESTITE SPODNJI POKROV

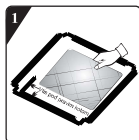
Za tišje delovanje je enoti priložen spodnji pokrov (velja samo za nekatere pralne stroje Hisense). Po namestitvi pokrova na dnu pralnega stroja se bo raven hrupa močno zmanjšala. Pred namestitvijo pokrova se posvetujte s strokovnjaki, kljub temu lahko stroj uporabljate brez spodnjega pokrova.

### 8 Navodila za namestitev spodnje plošče za zmanjšanje hrupa

A: Na stran spodnje plošče pokrova s črkami "PUMP" prilepite akustično volno. Pri namestitvi spodnjega pokrova nagnite pralni stroj za 30°-40°, obrnite stran z zvočno izolacijo navzgor in pritrpite 'PUMP' na vogal pokrova na položaj črpalke v pralnem stroju.

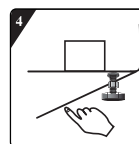
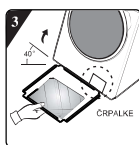


B: 1 Pred namestitvijo spodnje plošče za zmanjšanje hrupa poravnajte in prilepite zvočno absorpcijsko volno z vtisom pravokotno in vzdolž spodnje plošče (ta postopek pri nekaterih modelih brez zvočne absorpcijske volne ni potreben).



2 Odstranite površinski papir na dvostranskem traku na štirih straneh spodnje plošče.

3 Stroj nagnite pod kotom 40° in pustite stran s pravokotno zarezo obrnjeno proti sprednjemu delu pralnega stroja, kot je prikazano na sliki. Vstavite stran s poševno zarezo med dva nožna vijaka na zadnji strani pralnega stroja. Namestite spodnjo ploščo in se prepričajte, da se tesno stika z dnom pralnega stroja.

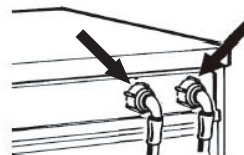


4 Ročno pritisnite dvostranski trak na štiri strani, da trdno pritržite ploščo za zmanjšanje hrupa na ohišje stroja.

## PRIKLJUČITE CEV ZA DOVOD VODE

9 Če cev za dovod vode še ni nameščena, jo je potrebno priviti na napravo. Modro označena cev je namenjena samo hladni vodi. Pri modelih z dvojnim dovodom je potrebno priključiti tudi rdečo dovodno cev.

Vroče (odvisno od modela) Hladno



10 Ročno privijte dovodno cev na pipo in privijte matico.

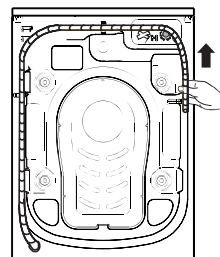
### Pozor:

- Brez pregibov cevi!
- Naprava **ne sme** biti priključena na mešalno pipo grelnika vode brez pritiska.
- Preverite vodotesnost priključkov tako, da pipo popolnoma odprete.
- Če je cev prekratka, jo zamenjajte s cevjo primerne dolžine, ki je odporna na pritisk (1000 kPa min)
- Redno preverjajte dovodno cev za krhkost in razpoke ter jo po potrebi zamenjajte.
- Pralni stroj lahko priključite brez nepovratnega ventila.

## PRIKLJUČITE ODVODNO CEV

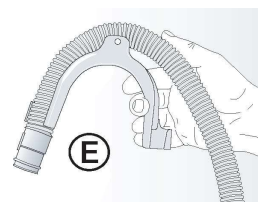
11

Če je odvodna cev nameščena, kot je prikazano spodaj:  
Odpnite jo samo z desne sponke (glejte puščico)



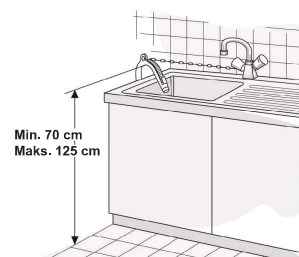
12

Odvodno cev priključite na odtok ali pa jo pritrdite preko roba umivalnika s pomočjo "U" upogiba.  
Na koncu odvodne cevi "U" upogib E, če še ni nameščen.



### Opombe:

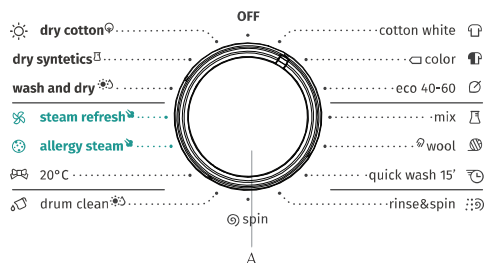
- Poskrbite, da v odvodni cevi ni prepegibov.
- Cev pritrdite na način, da ne more pasti. Stroj po fazi pranja odvede vročo vodo.
- Majhne umivalnice rok niso primerne.
- Za podaljšanje uporabite isto vrsto cevi in pritrdite povezave s sponkami.
- Maks. skupna dolžina odvodne cevi: 2,50 m



## Hitri uporabniški priročnik

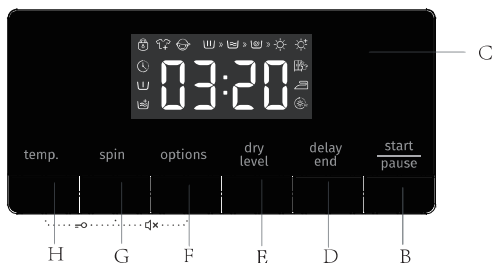
Pralno-sušilni stroj je opremljen s samodejnimi varnostnimi funkcijami, ki v zgodnji fazi zaznajo in diagnosticirajo ter se ustrezno odzovejo.

- F. Gumb "možnosti"
- G. Gumb "ožemi"
- H. Gumb "temp."



Program	Oznaka za nego	Material/raven umazanosti	Funkcije		Maks. pralna teža kg	Maks. hitrost ožemanja o/min	
			P→Pranje S→Sušenje PS→Pranje in sušenje O→Ožemanje OS→Ožemanje in sušenje				
bombažno bela --20°C,30°C,40°C, 60°C, 95°C		Močno in zmerno umazan bombaž ali perilo. Za zelo umazane izdelke izberite funkcijo "Predpranje".	W		9	10	1400
			WD		6	6	1400
⇒barvno --20°C,30°C,40°C, 60°C		Program za rahlo do zmerno umazano perilo. Temperaturo lahko nastavite ločeno; zato upoštevajte navodila, navedena na oblačilih. Oblačila, ki se nosijo neposredno na koži, operite pri 60°C. Manj umazano perilo bo temeljito očiščeno pri 40°C. Hitrost ožemanja lahko tudi prosto izberete. Privzeta nastavev je največja hitrost ožemanja.	W		9	10	1400
			WD		6	6	1400
volna --20°C,30°C,40°C		V stroju pralna volna. (Glejte nalepko za pranje, pritrjeno na oblačilu).	W		2	2	600
hitro pranje 15' --20°C,30°C,40°C		Bombaž, mešane tkanine. Izdelki, nošeni kratek čas ali na novo kupljeni.	W		1	1	800
mešano --20°C,30°C,40°C		Mešano pranje zmerno umazanih bombažnih in sintetičnih tkanin.	W		5	5	1400
			WD		5	5	1400
eko 40-60		Običajno umazano bombažno perilo.	W		9	10	1400
			WD		6	6	1400
speri in ožemi	—	Program je privzeto nastavljen na dve spiranji in ožemanji.	W		9	10	1400
			WD		6	6	1400
ožemi	—	Ročno izberite dolžino in hitrost ožemanja.	S		9	10	1400
			SD		6	6	1400
suh bombaž	—	Mokra oblačila in perilo iz bombaža lahko po ožemanju posušite.	D		6	6	/
suha sintetika	—	Mokra oblačila iz kemičnih vlaken lahko po ožemanju posušite.	D		5	5	/
osvežitev s paro	—	Primerno za odstranjevanje nenavadnega vonja (kot je vonj po dimu/ vročem loncu/zaru itd.) na oblačilih. Za čiščenje običajno umazanih bombažnih izdelkov, za katere je razvidno, da jih je mogoče v istem ciklu prati pri 40°C ali 60°C, in za sušenje na način, da jih je mogoče takoj shraniti v omari. Cikel se uporablja za oceno skladnosti z zakonodajo EU o okoljsko primerni zasnovi za pranje in sušenje.	D		2	2	/
operi in posuši	—	Program je primeren za bombažna oblačila z manjšimi madeži in za varčevanje z energijo.	WD		6	6	1400
20°C	—	Program je primeren za bombažna oblačila z manjšimi madeži in za varčevanje z energijo.	W		9	10	1400
			WD		6	6	1400
alergijska para 40°C,60°C, 95°C	—	Program za učinkovito odstranjevanje bakterij v tekstilu. Primerno za oblačila dojenčkov, ki so občutljivi na oblačila.	W		4	4	1400
			WD		4	4	1400
čiščenje bobna 95°C	—	Program za odstranjevanje umazanije in ostankov bakterij, ki se lahko v stroju razmnožujejo po določeni uporabi, zlasti kadar se pralni stroj redno uporablja z nizko temperaturo.	WD		0	0	800

\*: Izbirne funkcije      Da: Potreben detergent      —: Ni mogoče izbrati  
Izberite ustrezno temperaturo pranja v skladu z navodili na nalepki za nego, pritrjeni na oblačila. V nasprotnem primeru lahko oblačila poškodujete



- A. Izbirnik programa
- B. Gumb "zagon/premor"
- C. Okno za prikaz stanja programa in funkcije
- D. Gumb "odloži konec"
- E. Gumb "raven sušenja"

Predelek za detergent			Funkcije pralnega programa							Raven sušenja				
Predpranje	Glavno pranje	Mehčalec	Izklop zvoka	Otroška ključavnica	Odloži konec	Ožemi	Temp.	Sušenje	Predpranje	Dodatno izpiranje	Omara	Likanje	Zelo suho	Čas sušenja
*	Da	*	*	*	*	*	*	—	*	*	—	—	—	—
*	Da	*	*	*	*	*	*	*	*	*	*	*	D	*
*	Da	*	*	*	*	*	*	—	—	*	—	—	—	—
*	Da	*	*	*	*	*	*	*	—	*	*	*	D	*
*	Da	*	*	*	*	*	*	—	—	*	—	—	—	—
*	Da	*	*	*	*	*	*	—	*	*	—	—	—	—
*	Da	*	*	*	*	*	*	*	*	*	*	*	D	*
*	Da	*	*	*	*	*	*	—	—	—	—	—	—	—
*	Da	*	*	*	*	*	*	—	*	—	*	*	D	*
—	—	*	*	*	*	*	—	—	—	*	—	—	—	—
—	—	*	*	*	*	*	—	*	—	*	*	*	D	*
—	—	—	*	*	*	*	—	—	—	—	*	*	D	*
—	—	—	*	*	*	*	—	*	—	—	D	*	*	*
—	—	—	*	*	*	*	—	*	—	—	D	*	*	*
—	—	—	*	*	*	—	—	*	—	—	—	—	—	D
*	Da	*	*	*	*	*	—	—	—	—	—	—	—	D
*	Da	*	*	*	*	*	—	—	*	*	—	—	—	—
*	Da	*	*	*	*	*	—	*	*	*	*	*	D	*
*	Da	*	*	*	*	*	*	—	*	*	—	—	—	—
*	Da	*	*	*	*	*	*	*	*	*	*	*	D	*
—	—	—	*	*	*	—	—	—	—	—	—	—	—	D

-- : Temperatura neogrevane vode P:Privzeto

PARAMETER		
Št. modela/št. izdelka	WD9514S WD9514AS	WD10514S WD10514PS
Kapaciteta pranja/sušenja	9/6kg	10/6kg
Maks. hitrost ožemanja	1400rpm	
Neto teža	70kg	
Dimenzija (ŠXDxV)	595X610X845mm	
Nazivna napetost	220-240V~	
Moč ogrevanja	1500W	
Moč pranja	250W	
Moč sušenja	1350W	
Moč ožemanja	500W	

#### Dodajte detergent, zaprite vrata in nastavite program

Oblačila za pranje naložite v boben in zaprite vrata. Dodajte detergent v ustrezne predelke za vrsto programa, ki ga boste izbrali in dodajte detergent, kot je opisano v razdelku **Detergent in dodatki v uporabniškem priročniku**.

1. Vključite napajanje.
2. Gumb za izbiro programa zavrtite na zeleni program. Če začetni položaj položaj kazalca ni na "izklop", mora za zagon kazalec mimo "izklop".
3. S pritiskom gumbov "temp", "ožemi" izberite temperaturo pranja in hitrost ožemanja.
4. Pritisnite gumb "možnosti" za izbor dodatnih funkcij.
5. Po zagonu programa se na zaslonu prikaže dolžina programa (ure: minute) in dodatne funkcije v zaporedju.

#### Izbira dodatnih funkcij

V stanju pripravljenosti pritisnite gumb "možnosti" za izbor dodatnih funkcij za trenutni program. Za vsak pritisk izberite samo eno funkcijo, nato prične ustrezna ikona utripati. Po zagonu, programa ni več mogoče spremeniti.

##### Predpranje

- Izberite funkcijo za predpranje, da izboljšate učinke pranja in bolje odstranite madeže. Ta funkcija je primerna za močno umazana oblačila.
- Pred dotokom lahko v škatlo za predpranje dodate detergent/pralni prašek, pralni prašek pa mora biti dodan v škatlo za glavno pranje.

##### Predpranje

- Ko nastavite funkcijo dodatnega izpiranja, program še enkrat zažene postopek izpiranja, preden zažene mehčanje, skupni čas delovanja programa pa se temu ustrezno poveča.

#### Opozorilo za dovodno vodo

Če pipa ni odprta ali je tlak vode prenizek, se na zaslonu prikaže "F01", da sproži alarm.

#### Opozorilo o odtoku

Če je cev stisnjena, odtok ne bo gladek. V primeru, da dalj časa ne pride do popolnega odtoka, se na zaslonu prikaže opozorilo "F03", da sproži alarm.

#### Ikona zaklepanja vrat

Po zagonu programa zasveti ikona zaklepanja vrat in vrata se zaklenejo.

· Po zaključku programa se vrata samodejno odklenejo. Če je med prekinitvijo mogoče pogoje odpiranja vrat izpolniti do polovice, se vrat odklenejo in lučka ugasne.

· Ko lučka za zaklepanje vrat utripa, se vrata ne smejo odpirati na silo, da se ne bi poškodovala.

#### Funkcija odložitve konca

Funkcija odložitve konca omogoča zagon stroja po željah potrošnika, na primer ponoči, ko je elektrika cenejša.

- Gumb je za izbiro časa rezervacije možen samo v stanju pripravljenosti.
- Ko je izbrana funkcija rezervacije, se čas poveča za 1 uro ob vsakem pritisku na gumb rezervacije. Če čas programa pred rezervacijo ne dosega večkratnika 1 ure, pritisnite na rezervacijsko tipko, nato pa se čas ob vsakem pritisku gumba poveča za 1 uro. Če je izbrana rezervacija, lahko pred zagonom programa trenutno rezervacijo prekličete tako, da z gumbom izberete druge programe.
- Čas odložitve mora biti daljši od dolžine programa pranja, saj je čas odložitve čas, ko se program konča. Na primer: če je izbrani čas programa 02:28, mora biti izbrani čas zakasnitve med 03:00 in 24:00.
- Ko bo potekal postopek rezervacije, bo prikazana ikona "čas rezervacije". Ko je postopek rezervacije končan, ikona "čas rezervacije" ne bo več prikazana.
- Če je izbran konec odložitve in gumb za zagon ni pritisnjen, lahko odložitev prekinete z obračanjem vrtljivega gumbom pred zagonom.
- Če želite preklicati čas odložitve med programom odložitve, morate stroj izklopiti s pritiskom gumba za "vkllop/izklop" za 2 sekundi.

#### Funkcija izklopa zvoka

Ko je stroj v stanju držanja, premora ali delovanja, pritisnite gumbe "ožemi + možnosti" 2 sekundi, na zaslonu bo prikazan "bEEp OFF". Ves zvok bo izključen, z izjemo alarmov.

Ko je naprava v stanju nemega, pritisnite gumbe "ožemi + možnosti" 2 sekundi, dokler se ne prikaže "bEEp on". Ves zvok bo aktiviran.

## Otroška ključavnica

Za večjo varnost otrok je ta stroj opremljen s funkcijo Otroška ključavnica.

Ko se program zažene, pritisnite gumba **“temp. + ožemi”** za 2 sekundi. Otroška ključavnica je nastavljena. Če postopek ponovite, se Otroška ključavnica sprosti.

•Ko je Otroška ključavnica nastavljena, bodo vsi funkcijski gumbi zaščiteni.

•Ko stroj izklopite z vrtenjem gumba za izbiro programa **“izklop”**, se Otroška ključavnica sprosti.

•Po zaključku programa se Otroška ključavnica samodejno odklene.

## Za zagon programa

Ko izberete svoje možnosti in v posodo za detergent vstavite pralno sredstvo, odprite pipo in pritisnite gumb **“zagon/premor”**. Na zaslonu se prikaže trenutno napredovanje programa z ikonami od leve proti desni. Prikaže tudi preostali čas programa.

## Če želite preklicati program ali znova izbrati možnosti

1. Za izklop naprave za 3 sekunde zavrtite program v položaj **“izklop”**.
2. Izberite nov program in možnosti.
3. Pritisnite gumb **“zagōn/premor”**, da vklopite stroj brez dodajanja dodatnega detergenta.

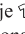
## Zaključek programa

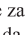
Ko je program končan, se prikaže **“Konec”**. Če v 2 minutah ne izvedete nobenega postopka, se naprava samodejno izklopi.

1. Za izklop naprave zavrtite program na **“izklop”**;
2. Zaprite pipo;
3. Odprite vrata in vzemite oprano perilo;
4. Rahlo odprite vrata, da se znebite vlage v črpalki.

## Postopek ponovnega nalaganja

Če želite med postopkom pranja ponovno naložiti oblačila, pritisnite gumb **“zagon/premor”**.


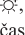

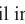
•Če zasveti ikona za ponovno nalaganje , lahko vrata med postopkom odprete. Preostali čas in ikona zaklepanja vrat bosta utripala na zaslonu. Nato se ikona zaklepanja vrat ugasne in vrata lahko odprete.

•Če ikona za ponovno nalaganje  ne zasveti, ikona zaklepanja vrat ne utripa, kar pomeni, da je trenutna temperatura nad 50°C ali pa je potekel čas za ponovno nalaganje. V stroj ni dovoljeno nalaganje oblačil.

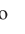
## Samodejno tehtanje


Po zagonu pralni stroj prikaže **“----”**, kar pomeni, da tehta samodejno. Dolžino programa (ure: minute) bo samodejno prilagodil glede na težo oblačil.


## Sušenje


Pritisnite gumb **“raven sušenja”**, da izberete čas sušenja in dodatne funkcije sušenja. Ko so izbrane funkcije Likanja , Omare  in Zelo suho , zasveti ustrezna ikona, na zaslonu pa se prikaže preostali čas programa. Ko je izbrana funkcija [Čas sušenja], zasveti ikona Čas sušenja . Pralni stroj lahko zazna težo oblačil in samodejno prilagodi čas sušenja.

- Pred sušenjem potrdite, da je oblačila mogoče posušiti (glejte tabelo programov, da potrdite vrsto oblačil, ki jih je mogoče sušiti).
- Preden začnete s sušenjem se prepričajte, da je pipa odprta in da je hladna voda na voljo.
- Pred ločenim sušenjem odstranite posušena oblačila iz bobna in jih po sprostitvi položite v boben.
- Ko se suši malo oblačil ali lahka oblačila, je čas sušenja morda krajši od časa nastavitve.
- Če oblačila za ročno pranje potrebujejo sušenje, pred sušenjem izberite ožemanje s čim večjo hitrostjo, odvisno od vrste oblačil. Priporočljivo je izbrati program **“ožemi + raven sušenja”**.
- Po koncu sušenja pralni stroj nekaj časa deluje v določenem ritmu, da razhlja oblačila in zmanjša gube.
- Pritrditev presežnih in osušenih bombažnih oblačil na steno lahko vpliva na učinek sušenja. Zato je priporočljivo, da oblačila posušite po ročnem razhljanju.
- Preobremenitev lahko vpliva na učinek sušenja, pretirano sušenje pa lahko povzroči gube na oblačilih. Za oblačila iz kemičnih vlaken, kot so srajce itd., se izbere način likanja.
- Če oblačila z različnimi materiali sušite skupaj, to lahko vpliva na učinek sušenja. Zato je priporočljivo, da oblačila pred sušenjem razvrstite.
- Če pride do okvare sušenja, si oglejte vsebino [Napaka sušenja] za delovanje.

Funkcija [Likanje]  ima z malo vode učinek likanja po sušenju.

Funkcija [Omara]  pomeni, da lahko oblačila nosite takoj po sušenju.

Funkcija [Zelo suho]  pomeni, da lahko oblačila po sušenju shranite.

Funkcija [Čas sušenja]  se nanaša na sušenje oblačil za določen čas.

Uporabniki s pritiskom na gumb **“raven sušenja”** izberejo katerega koli izmed 6 časov sušenja, vključno s 30 minutami, 1 uro, 1,5 uro, 2 urami, 3 urami in 4 urami. Prosimo, izberite primeren čas sušenja. V nasprotnem primeru se oblačila, če je čas sušenja prekratek, ne bodo popolnoma posušila.

**Opomba: Mokra oblačila, s katerih še kaplja, niso primerna za sušenje, kar lahko sproži alarm naprave!**

## Urnik sušenja









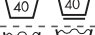

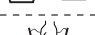
















V tabeli je ocenjen čas sušenja oblačil različne teže, dejanski čas sušenja pa je odvisen od vrste in teže oblačil.

Teža oblačil (kg)	Ocenjeni čas sušenja (min)		
	nemudoma nosite	likanje	hramba
<1,5	60-90	40-70	80-110
1,5-3	100-140	80-120	120-160
3-4,5	150-190	150-170	190-210
4,5-6	210-250	190-230	230-270

## Groba teža pranj

 <b>Hlačke</b> (približno 50 g bombaža)	 <b>Dolgo spodnje perilo</b> (približno 150 g bombaža)	 <b>Kopalna brisača</b> (približno 300 g bombaža)
 <b>Nogavice</b> (približno 50 g bombaža)	 <b>Krilo</b> (približno 400 g kemičnih vlaken)	 <b>Pižama (komplet)</b> (približno 500 g bombaža)
 <b>Brisača</b> (približno 70 g bombaža)	 <b>Srajca</b> (približno 200 g mešanice)	 <b>Rjuha</b> (približno 500 g bombaža)
 <b>Jeans</b> (približno 800 g bombaža)	 <b>Volneni pulover</b> (približno 400 g volne)	 <b>Jakna</b> (približno 800 g bombaža)

## Tabela za nego tkanin

	Odporn material		Ne likajte
	Občutljiva tkanina		Zahteva parno likanje
	Izdelek lahko operete pri 95°C		Likanje zahteva zlaganje blaga
	Izdelek lahko operete pri 60°C		Ne ožemite suhega ali izsušenega
	Izdelek lahko operete pri 40°C		Ne sušite čistega
	Izdelek lahko operete pri 30°C		Sušite leže
	Samo ročno pranje		Lahko se obesijo, da se posušijo
	Samo suho čiščenje		Sušite viseče
	Lahko se beli v hladni vodi		Sušenje v stroju, običajna toplota
	Ne uporabljajte belila		Sušenje v stroju, zmanjšana toplota
	Lahko ga likate pri največ 100°C		Ne sušite v stroju
	Lahko ga likate pri največ 150°C		Posušite na obešalniku za oblačila
	Lahko ga likate pri največ 200°C		Suho čiščenje samo s perkloridom, lažjim gorivom, čistim alkoholom ali R113
	Suho čistite le z letalskim gorivom, čistim alkoholom ali R113		



## Nepralna • suha/nesuha oblačila

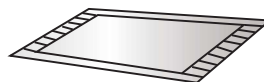
### Oblačila, ki jih ni mogoče niti oprati niti posušiti



Usnjeni in krzneni izdelki  
(lahko pride do deformacije)



Rajon in njegove mešanice  
(lahko pride do razbarvanja ali deformacije)



Velike debele gumijaste blazine  
s karbamatom na hrbtni strani  
(lahko nastane škoda ali napaka)



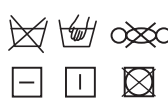



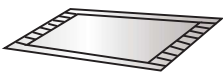



Klobuki iz trdega materiala  
(poškodovali bodo pralni  
stroj in povzročili napake)



Blazine, izdelki z bombažno  
vato, pena in drugi gobasti  
materiali, prevleka za preproge  
(lahko pride do škode ali napake)

Drugo:  
Nagubana ali reliefna oblačila; krep  
tkanine;  
Zlahka deformirana oblačila (jakne,  
kravate, obleke itd.);  
Puhasta oblačila (žamet, velutin).

### Nesuha oblačila

 <p>Vsa oblačila, označena z grafiko (oblačila so lahko poškodovana)</p>	 <p>Volnena oblačila (lahko pride do krčenja in izgube krzna)</p>	 <p>Pajkice, hlačne nogavice (lahko nastane škoda ali deformacija)</p>	 <p>Velikost oblačil</p>
 <p>Blazine ali oblačila s krznom (lahko nastane škoda ali napaka)</p>	 <p>Odeja (lahko nastane škoda ali napaka)</p>	 <p>Oblačila s čipko in vezeninami, nova sintetična vlakna (zelo tanka vlakna) (lahko pride do deformacije)</p>	 <p>Svila</p>

Če se uporablja za sušenje blazin in oblačil s krznom, lahko povzroči blokado odtočne cevi.

### Opomba!

- ◇ Nepralna • suha/nesuha oblačila vključujejo, vendar ne izključno, zgoraj navedena oblačila.
- ◇ Mokra oblačila, s katerih še kaplja, niso primerna za sušenje, kar lahko sproži alarm naprave!

## Napaka sušenja

Pojav napake		Priporočeni način dela
Napaka sušenja	<b>Pralni stroj ne izvaja suhega postopka</b>	<ul style="list-style-type: none"> <li>◇ Preverite, ali je nastavljen program sušenja.</li> <li>◇ Preverite, ali je vodna pipa zaprta.</li> <li>◇ Preverite, ali so vrata dobro zaprta.</li> <li>◇ Preverite, ali so suha oblačila presežna (glejte tabelo programov in preverite ustrezno zmogljivost programa), ter del oblačil ponovno sušite.</li> </ul>
	<b>Sušenje ni zadostno</b>	<ul style="list-style-type: none"> <li>◇ Preverite, ali so suha oblačila presežna. Če je tako, bo to povzročilo nezadovoljive učinke sušenja in gube na oblačilih. Razdelite oblačila v bobnu na dva dela za ločeno sušenje.</li> <li>◇ Preverite, ali so oblačila (kot je debelejši bombaž itd.), ki jih ni enostavno posušiti, pomešana z oblačili, ki jih je enostavno sušiti (na primer kemična vlakna itd.). Različna oblačila sušite ločeno ali jih ponovno posušite.</li> </ul>
	<b>Čas sušenja je predolg</b>	<ul style="list-style-type: none"> <li>◇ Preverite, ali je preveč oblačil za sušenje (glejte tabelo programov in preverite ustrezno zmogljivost programa), in del oblačil ponovno vzemite, da se posuši.</li> <li>◇ Oblačila niso popolnoma brez vode (glejte ravnanje s slabim učinkom sušenja v priložniku).</li> <li>◇ Debelejša oblačila (denim itd.).</li> </ul>

## Navodila za program

1. Program eko 40-60 lahko v istem ciklu skupaj očisti običajno umazano bombažno perilo, za katero je razvidno, da ga je mogoče prati pri 40 °C ali 60 °C. S tem programom se ocenjuje skladnost z zakonodajo EU o okoljsko primerni zasnovi.
2. Poraba energije v načinu izklopa je 0,49 W, v načinu zagona pa 0,49W.
3. Najučinkovitejši programi glede porabe energije so na splošno tisti, ki delujejo pri nižjih temperaturah in ob daljšem trajanju.
4. Nalaganje gospodinjskega pralnega stroja ali gospodinjskega pralno-sušilnega stroja do zmogljivosti, ki jo je za posamezne programe določil proizvajalec, bo prispevalo k prihrankom energije in vode.
5. Pravilna uporaba detergentov, mehčalcev in drugih dodatkov. Detergenta ne uporabljajte prekomerno. To lahko negativno vpliva na rezultate pranja.
6. Periodično čiščenje, vključno z optimalno pogostostjo, in preprečevanje vodnega kamna ter postopek.
7. Vpliv hrupa in preostale vlage je odvisen od višjega hrupa in manjše vsebnosti preostale vlage.
8. Podatke o izdelku in nalepko o porabi energije ter podatke o registraciji izdelka lahko dobite s skeniranjem QR kode.
9. Podatki o standardnih programih
10. Cikel pranja in sušenja lahko v istem ciklu očisti običajno umazano bombažno perilo, ki ga je mogoče prati pri 40°C ali 60°C, in ga posuši na način, da ga lahko takoj shranite v omari. Ta program se uporablja za oceno skladnosti z zakonodajo EU o okoljsko primerni zasnovi.

**WD9514S/WD9514AS**

Program	Izbrana temperatura	Ocenjena nosilnost (kg)	Najvišja temperatura v bobnu	Trajanje programa (ure: min)	Poraba energije (kWh / cikel)	Poraba vode (litri/ cikel)	Vsebnost preostale vlage (%)	Najvišja dosežena hitrost v o/min
eco 40-60 polna obremenitev	—	9	38	3:48	0,91	60	50	1400
eco 40-60 polovična obremenitev	—	4,5	32	2:50	0,56	48	51	1400
eco 40-60 1/4 obremenitev	—	2,5	25	2:50	0,27	24	51	1400
eco 40-60 ++ polna obremenitev sušenja	—	6	41	7:42	4,53	110	0,7	1400
eco 40-60 ++ polovična obremenitev sušenja	—	3	34	7:42	2,59	60	-0,7	1400
polna obremenitev pranja in sušenja	—	6	41	7:42	4,53	110	0,7	1400
polovična obremenitev pranja in sušenja	—	3	34	7:42	2,59	60	-0,7	1400
bombažno bela	20°C	9	21	1:50	0,19	78	53	1400
bombažno bela	60°C	9	55	2:40	1,55	78	53	1400
mešano	40°C	5	38	1:58	0,70	66	45	1400
hitro pranje 15'	40°C	1	38	0:30	0,33	22	55	800
20°C	20°C	9	21	1:50	0,19	78	53	1400

**WD10514S/WD10514PS**

Program	Izbrana temperatura	Ocenjena nosilnost (kg)	Najvišja temperatura v bobnu	Trajanje programa (ure: min)	Poraba energije (kWh / cikel)	Poraba vode (litri/ cikel)	Vsebnost preostale vlage (%)	Najvišja dosežena hitrost v o/min
eco 40-60 polna obremenitev	—	10	39	3:59	0,99	65	49	1400
eco 40-60 polovična obremenitev	—	5	36	3:00	0,65	50	51	1400
eco 40-60 1/4 obremenitev	—	2,5	25	3:00	0,27	25	51	1400
eco 40-60 ++ polna obremenitev sušenja	—	6	41	7:53	4,53	110	0	1400
eco 40-60 ++ polovična obremenitev sušenja	—	3	34	7:53	2,59	60	0	1400
polna obremenitev pranja in sušenja	—	6	41	7:53	4,53	110	0	1400
polovična obremenitev pranja in sušenja	—	3	34	7:53	2,59	60	0	1400
bombažno bela	20°C	10	20	1:50	0,20	85	51	1400
bombažno bela	60°C	10	55	2:40	1,60	85	51	1400
mešano	40°C	5	38	1:58	0,75	69	45	1400
hitro pranje 15'	40°C	1	38	0:30	0,33	22	55	800
20°C	20°C	10	20	1:50	0,20	85	51	1400

Vrednosti, podane za programe, ki niso programi eco 40-60, ter cikel pranja in sušenja so samo okvirne.

WD GORENJE  
9/6 kg-1400  
10/6 kg-1400

2184349-X08060890A