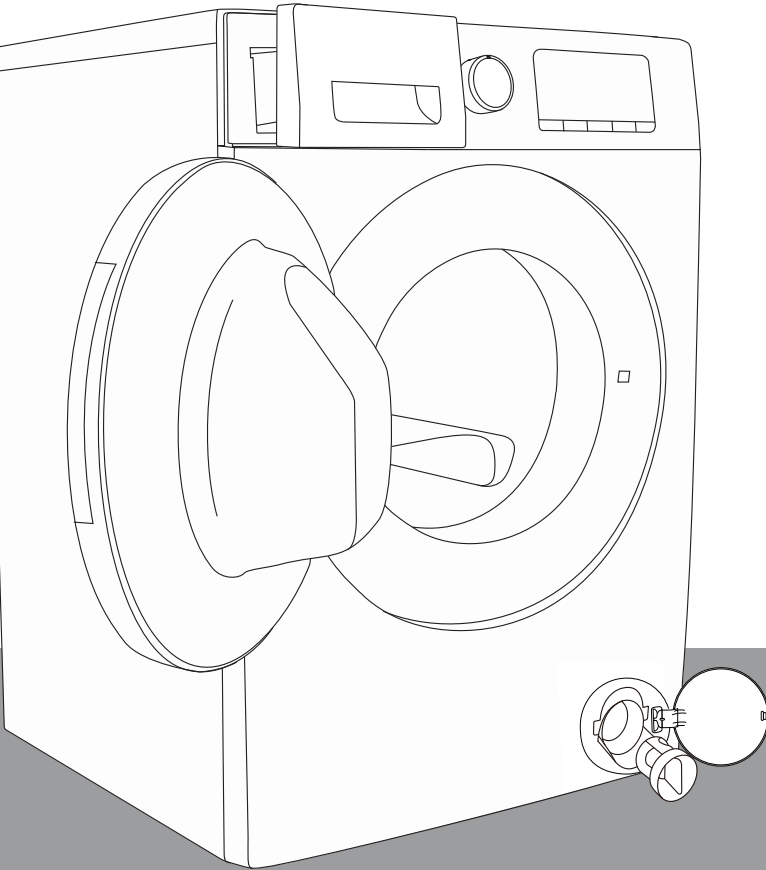


FI

YKSITYISKOHTAISET OHJEET KUIVAAVAN PESUKONEEN KÄYTTÖÖN

gorenje



KÄYTTÖOHJEET

TURVALLISUUSTIEDOTE

ENNEN PESUKONEEN KÄYTTÖÄ

VAROITUKSET JA YLEISTIEDOT

KUIVAAVAN PESUKONEEN KUVAUS

HÄTÄLUUKUN AVAAMINEN

ENNEN ENSIMMÄISTÄ PESUKERTAA

PESUKERTAAN VALMISTAUTUMINEN

PESU- JA HUUHTELUAINHEET

JÄÄNNÖSVEDEN TYHJENTÄMINEN

HUOLTO JA YLLÄPITO

VIANMÄÄRITYSOPAS

HUOLTOPALVELU

KULJETUS/KÄSITTELY

SÄHKÖLIITÄNNÄT

ASENNUSOPAS

PIKAOHJE

TURVALLISUUSTIEDOTE

1. Valmistaja pidättää oikeuden tuotteeseen tehtäviin muutoksiin, joita voidaan pitää tarpeellisina tai hyödyllisinä, ilmoittamatta niistä tähän käyttöoppaaseen.
2. Lue tämä ohje huolellisesti ennen uuden pesukoneen käyttöä ja säilytä se myöhempää tarvetta varten. Jos käyttöopas katoaa, pyydä asiakaspalvelusta uusi kopio sähköisesti tai paperiversiona.
3. Varmista, että pistoraisa on maadoitettu turvallisesti, ja että vesilähteen liitäntä on kiinnitetty kunnolla.
4. Tätä laitetta eivät saa käyttää henkilöt (mukaan lukien lapset), joiden fyysiset, sensoriset tai henkiset kyvyt ovat heikentyneet tai joilla ei ole kokemusta tai tietoa käytöstä, ellei heidän turvallisuudestaan vastaava henkilö ole valvomassa tai ohjeistanut laitteen käytössä.
5. Tätä laitetta saa käyttää yli 8-vuotiaat lapset ja henkilöt, joiden fyysiset, sensoriset tai henkiset kyvyt ovat normaalit tai joilla on kokemusta tai tietoa käytöstä, heitä on valvottu tai opastettu laitteen turvalliseen käyttöön ja he ymmärtävät riskit. Lapset eivät saa leikkiä laitteella. Lapset eivät saa puhdistaa ja huoltaa laitetta ilman valvontaa.
6. Lapsia kuuluu valvoa, jotta he eivät leiki laitteella.
7. Jos virtajohto on vaurioitunut, valmistajan, virallisen huoltajan tai muu korjaukseen pätevä henkilön tulee vaihtaa johto vaaran välttämiseksi.
8. Laitteen mukana toimitettu letkusarjan on tarkoitettu käyttöön, eikä vanhoja osia saa enää käyttää uudelleen.

9. Matto ei saa olla ilmanvaihdon esteenä laitteissa, joissa ilmanvaihto on koneen pohjassa.
10. Alle 3-vuotiaat lapset tulee pitää erillään koneesta ellei ole jatkuvassa valvonnassa.
11. Suurin sallittu tuloveden paine, 1 MPa, laitteille, jotka on tarkoitettu liitettäväksi vesijohtoon. Pienin sallittu tuloveden paine, 0,1 MPa, jos se on tarpeen laitteen toiminnan kannalta.
12. VAROITUS: Laitetta ei saa toimittaa ulkoisen kytkentälaitteen, kuten ajastimen, kautta eikä liittää virtapiiriin, jonka apuohjelma kytkee säännöllisesti päälle ja pois päältä.
13. Kuivausrumpua ei saa käyttää, jos puhdistukseen on käytetty teollisuuskemikaaleja.
14. Nukkaa ei saa kerääntyä kuivausrummun ympärille. (ei koske laitteita, jotka on tarkoitettu tuulettumaan rakennuksen ulkopuolelle)
15. On oltava riittävä ilmanvaihto, jotta vältetään kaasujen takaisinvirtaus huoneeseen muita polttoaineita, mukaan lukien avotulet.
16. Älä kuivaa pesemättömiä esineitä kuivausrummussa.
17. Likaantuneet aineet, kuten ruokaöljy, asetoni, alkoholi, bensiini, kerosiini, tahrannoistoaaineet, tärpätti, vahat ja vahanpoistoaaineet, on pestävä kuumassa vedessä ylimääräisellä määrällä pesuainetta ennen kuivausrummun kuivaamista.
18. Kuivausrummussa ei saa kuivata esimerkiksi vaahtokumia (lateksivaahtoa), suihkumyrsyjä, vedenpitäviä tekstiilejä, kumipäälysteitä ja vaatteita tai tyynyjä, joissa on vaahtokumityyny.

19. Huuhteluaineet tai vastaavat tuotteet on käytettävä huuhteluaineiden ohjeiden mukaisesti.
20. Poista kaikki esineet taskuista, kuten sytyttimet ja tulitikut.
21. XOEJUQWUKÁ |éÁ [• \ ææ Á ^ • ê ^ cêÁ ~ ãæ • i ~ {] ~ æÁ } } ^ } Á \ ~ ãæ • bæ • [} Á []] ~ æÁ || ^ á á æ \ æÁ • ä ^ æê Á [ä c æÁ } [] ^ æ çáæ çã ^ cêÁ ä É Á cêÁ {] 4Á çæ êÈ
22. Laitetta ei saa asentaa lukittavan oven, liukuoven tai oven taakse, jonka sarana on kuivausrummun vastakkaisella puolella siten, että kuivausrummun luukun avaus on rajoitettu.
23. Suurin kuivauskapasiteetti on 7/6/5kg.
Koneen maksimi kapasiteetti on 10/9/8kg.
24. Vain talouden omaan käyttöön.
25. Tämä laite on tarkoitettu käytettäväksi kotitalouksissa ja vastaavissa tiloissa, kuten:
- henkilökunnan tiloissa kaupoissa, toimistoissa ja muissa työympäristöissä;
 - maataloilla;
 - asiakkaan käyttämänä hotelleissa, motelleissa tai muussa majoitusympäristössä;
 - majatalon ja B&B:n kaltaisissa ympäristöissä;
 - yhteisön käytössä kerrostalossa tai pesulassa.

ENNEN PESUKONEEN KÄYTTÖÄ

1. Pakkauksen poisto ja tarkistus

- Purkamisen jälkeen varmista, että pesukone on ehjä. Jos olet epävarma, älä käytä pesukonetta. Jos olet epävarma, älä käytä pesukonetta. Ota yhteyttä huoltopalveluun tai paikalliseen jälleenmyyjään.
- Tarkista, että kaikki lisävarusteet ja toimitetut osat ovat tallella.
- Pidä pakkausmateriaalit (muovipussit, polystyreeniosat jne.) poissa lasten ulottuvilta, koska ne voivat olla vaaraksi lapsille.

2. Poista kuljetusruuvit

- Pesukoneessa on kiinnitettynä kuljetusruuvit estääkseen kuljetuksen aikana tapahtuvat vahingot. Ennen laitteen käyttöä on välttämätöntä poistaa kuljetusruuvit.
- Ruuvien poiston jälkeen, peitä aukot 4 muovisuojuksella.

3. Asenna pesukone

- Älä nosta pesukonetta tämän kannesta sitä siirrettäessä.
- Aseta pesukone tasaiselle ja tukevalle alustalle lattialla, mieluiten huoneen nurkkaan.
- Tarkista, että kaikki 4 jalkaa ovat tukevasti lattialla ja pesukone on tasapainossa (käytä vatupassia).
- Varmista, että matto tai muu materiaali ei peitä pesukoneen pohjassa olevia ilmanvaihtoaukkoja (mallista riippuen).

4. Vesiliitäntä

- Kiinnitä vedentuloletku paikallisen vedentarjoajan määräysten mukaisesti.
- Tuloveden liitäntä – Mallista riippuen:
 - Yksi liitäntä – Vain kylmä vesi
 - Tuplaliitäntä – Kuuma ja kylmä vesi
- Vesihana: 3/4 kiertoliitin

5. Tyhjennys

- Liitä tyhjennysletku lappoon tai kiinnitä tiskialtaan reunan yli U:n muotoisella taivuttimella.
- Jos pesukone on kytketty integroituun viemärjärjestelmään, varmista, että siinä on venttiili, jotta vältetään veden samanaikainen täyttäminen ja tyhjentäminen (lappaaminen).
- Kiinnitä tyhjennysletku tukevasti vahinkojen estämiseksi koneen tyhjennyksen aikana.

6. Sähköliitännät

- Sähköliitännät saa suorittaa vain pätevä teknikko valmistajan ohjeiden ja voimassa olevien standardien turvallisuusmääräysten mukaisesti.
- Tiedot jännitteestä, virrankulutuksesta ja suojausvaatimuksista ovat luukun sisäpuolella.
- Laite on kytkettävä maadoitettuun pistorasiaan voimassa olevien määräysten mukaisesti. Pesukone on maadoitettava lain mukaan. Valmistaja ei ota vastuuta aineellisten vahinkojen tai eläinten loukkaantumisesta, joka johtuu yllä annettujen ohjeiden ohittamisesta ja väärinkäytöstä.
- Älä käytä jatkojohtoja tai monipistorasioita. Varmista, että pistorasian kapasiteetti on riittävän tehokas koneen suoritukselle.
- Ennen minkäänlaista koneen huoltoa, irrota sähköjohto pistorasiasta.
- Asennuksen jälkeen virran kytkentä tai katkaisu on aina varmistettava kaksinapaisella kytkimellä.
- Älä käytä pesukonetta, jos se on vaurioitunut kuljetuksessa. Ota yhteyttä huoltopalveluun.
- Virtajohdon korjauksen ja vaihdon suorittaa ainoastaan huoltopalvelu.
- Laitetta saa käyttää kotitaloudessa vain määrättyihin käyttötarkoituksiin.

Tilan vähimmäismitat:

Leveys: 615 mm

Korkeus: 855 mm

Syvyys: katso ohjelma-aulukosta

VAROITUKSET JA YLEISTIEDOT

1. Pakkaus

- Pakkausmateriaali on täysin kierrätettävä ja merkitty kierrätysmerkillä ♻️. Noudata paikallisia määräyksiä pakkausmateriaalien hävittämisessä.

2. Pakkausten hävittäminen ja vanhojen pesukoneiden purkaminen

- Pesukone on rakennettu kierrätettävistä materiaaleista. Kone on hävitettävä voimassa olevien paikallisten kierrätysmääräysten mukaisesti.
- Poista kaikki pesuainejäämät ennen purkamista, katkaise oven lukko ja katkaise virtajohto niin, että pesukoneesta tulee käyttökelvoton.



Tämä laite on merkitty sähkö- ja elektroniikkalaiteromuksi (WEEE). Varmistamalla, että tämä tuote hävitetään oikein, autat ehkäisemään mahdolliset ympäristöhaitat ja ihmisten terveyshaitat, jotka muuten voisivat johtua tämän tuotteen epäasianmukaisesta hävityskäsittelystä.

Tuotteessa tai tuotteen mukana olevissa asiakirjoissa oleva symboli osoittaa, että tätä laitetta ei saa käsitellä talousjätteenä. Sen sijaan se on vietävä sähkö- ja elektroniikkalaitteiden kierrätystä varten tarkoitettulle keräyspisteelle. Hävitys on suoritettava paikallisten kierrätysmääräysten mukaisesti. Yksityiskohtaisempia tietoja tämän tuotteen käsittelystä, hyödyntämisestä ja kierrätyksestä saat ottamalla yhteyttä paikalliseen kunnanvirastoon, kotitalousjätehuoltoon tai myymälään, josta ostit tuotteen.

3. Sijainti ja ympäristö

- Pesukoneen saa asentaa vain sisätiloihin. Asennusta kylpyhuoneeseen tai muihin kosteisiin paikkoihin ei suositella.
- Älä säilytä paloherkkiä nesteitä laitteen lähellä.

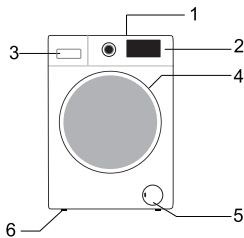
4. Turvallisuus

- Älä jätä laitetta pistorasiaan, kun sitä ei käytetä. Älä koskaan kytke tai irrota johtoa pistorasiasta mällä käsillä.
- Sulje vesihana.
- Ennen mitään puhdistusta tai huoltoa, sammuta pesukone ja irrota virtajohto pistorasiasta.

- Puhdista pesukoneen ulkopinta kostealla liinalla. Älä käytä hankaavia pesuaineita.
- Älä koskaan avaa luukkua väkisin tai astu sen päälle.

KUIVAAVAN PESUKONEEN KUVAUS

- 1 Kansi
- 2 Ohjauspaneeli
- 3 Pesuainelokero
- 4 Luukku
- 5 Pumppua suojaava sokkeli
- 6 Säädettävät jalat



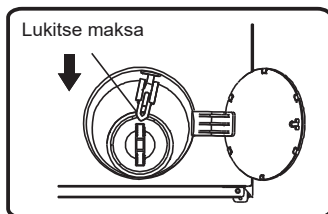
Ohjauspaneelin ulkonäkö riippuu mallista.

HÄTÄLUUKUN AVAAMINEN

Jos ovea ei avata sähkökatkoksen tai muiden erityisolosuhteiden vuoksi, hätäavaukseen voidaan käyttää tyhjennuspumpun oven lukitusvipua.


Huom:

1. Älä käytä, kun laite toimii normaalisti;
2. Varmista ennen käyttöä, että sisätynnyri on lopettanut höyryämisen, ilman korkeaa lämpötilaa ja että vedenpinta on alhaisempi kuin vaatteiden tuloaukko. Jos vedenpinta on korkeampi kuin vaatteiden tuloaukko, valuta vesi pois tyhjennysputken kautta (jos saatavilla) tai avaa suodatin hitaasti.
3. Toimintamenetelmä: Avaa tyhjennuspumpun oven kansi, vedä lukitusvipu alas työkalan avulla ja sitten ovi voidaan avata (kuvassa).



ENNEN ENSIMMÄISTÄ PESUKERTAA

Valmistajan testauksen aikana käyttämän jäännösveden poistamiseksi suosittelemme, että suoritat lyhyen pesujakson ilman pyykkiä.

- 1 Avaa vesihana.
- 2 Sulje luukku.
- 3 Laita pieni määrä pesuainetta (n. 30ml) pesuainelokeron päälokeroon .
- 4 Valitse ja aloita lyhyt pesuohjelma (kts. Erillinen pikaohje tähän liittyen).

PESUKERTAAN VALMISTAUTUMINEN

1. Lajittele pyykit...
 - Tekstiiliin / huoltosymbolin mukaan
Puu villat, sekakuidut, helppohoitoiset/synteettiset, villa, käsinpestävät.
The Woolmark Company on testannut ja hyväksynyt tämän koneen villapesuohjelman soveltuvan "konepesuna" merkittyjen Woolmark-vaatteiden pesuun edellyttäen, että vaatteet pestään vaateen pesulapun ohjeiden ja tämän pesukoneen valmistajan antamien ohjeiden mukaisesti.
 - Väri
Erottele värilliset ja valkoiset vaatteet. Pese uudet värilliset vaatteet erikseen.
 - Täyttö
Pese erikokoista pyykkiä samalla koneellisella pesutehon ja rummun toiminnan parantamiseksi.
 - Hienopyykki
Pese pienet vaatteet (sukat, vyöt jne) ja hakalliset vaatteet (esim. rintaliivit) suljettavassa pesupussissa. Poista aina verhojen renkaan verhoista pesua varten tai pese kaikki pesupussissa.
2. Tyhjennä kaikki taskut
Kolikat, pinnit jne. voivat vaurioittaa vaatteiden lisäksi myös koneen sisäosia.
3. Kiinnittimet
Sulje vetuketjut ja kiinnitä napit ja koukut; vyöt ja nauhat kannattaa sitoa yhteen.
Tahrain poisto
Veri, maito, kananmuna jne. Lähtee normaalisti ohjelman automaattisella entsyymivaiheella.

- Punaviinin, kahvin, teen, ruohon ja hedelmien jne. aiheuttamat tahrat poistetaan lisäämällä tahrannoistainetta pesuainelokeron päälokeroon [11] .
- Esikäsittely erittäin likaiset alueet tahrannoistainella tarpeen mukaan.

Värjäys

- Käytä vain pesukoneisiin sopivia väriaineita.
- Noudata valmistajan ohjeita.
- Pesukoneen muovi- ja kumiosat voidaan värjäytyä väriaineista.

Pesukoneen täyttö

- 1 Avaa luukku.
- 2 Täytä pyykit yksi kerrallaan tilavasti rumpuun, älä ylitäytä. Varmista täyttökapasiteetti pikaohjeesta.
Huom: Pesukoneen ylitäyttö johtaa huonompaan pesutulokseen ja rypyyihin.
- 3 Sulje luukku.

PESU- JA HUUHTELUAINEET

Käytä aina tehokasta, vähän vaahtoavaa pesuainetta edestä täytettäville pesukoneille.

Pesuaineen valintaan vaikuttaa:

- tekstiilin tyyppi (puuvilla, helpinhoitoiset/synteettiset, hienopyykki, villa).
Huom: Käytä villalle vain sille tarkoitettuja pesuaineita
- väri
- pesulämpötila
- likaisuusaste ja lian laatu

Lisähuomautukset:

Tummassa kankaassa näkyvät vaaleat jäämät johtuvat liukenemattomista yhdisteistä, joita käytetään nykyaikaisissa fosfaattittomissa pesujauheissa. Tällöin ravista tai harjaa kangasta tai käytä nestemäisiä pesuaineita. Käytä vain pesuaineita ja huuhteluaineita, jotka on tarkoitettu kotitalouksien pesukoneisiin. Varmista, että käyttämäsi kalkinpoistoaine, väriaine tai esipesun valkaisuaine soveltuvat kotitalouksien pesukoneisiin. Kalkinpoistoaineet voivat sisältää aineita, jotka saattavat vahingoittaa pesukonetta. Älä käytä liuotteita (esim. tärpätti, bentsiini). Älä konepesä tekstiilejä, jotka on käsitelty liuottimilla tai herkästi syttyvillä nesteillä.

Annostelu

Noudata pesuainepakkauksen annostussuosituksia. Ne riippuvat seuraavasta:

- liikaisuusaste ja lian laatu
- pyykin määrä
Seuraa pesuainepakkauksen ohjeita täydessä koneellisessa;
Puolikas kone: 3/4 täydelle kuormalle käytetystä määrästä;
Minimimäärä (n. 1kg): 1/2 täyden koneen määrästä;
- alueesi veden kovuus (saat tiedon vesiyhtiöltäsi).
Kova vesi vaatii enemmän pesuainetta kuin pehmeä vesi.

Huomiot:

Lian suuri pesuaineen määrä voi johtaa ylivaahdotumiseen, mikä huonontaa pesutulosta. Jos pesukone havaitsee liikaa vaahtoa, se voi estää linkoamisen. Lian vähäinen pesuaineen määrä voi johtaa ajan kanssa harmaaseen pyykkiin ja lämmitysjärjestelmä, rumpu ja letkut kalkkeutuvat.

Minne pesu- ja huuhteluaineet laitetaan

Pesuainelokerossa on kolme lokeroa (kuva "A")

Esipesulokero

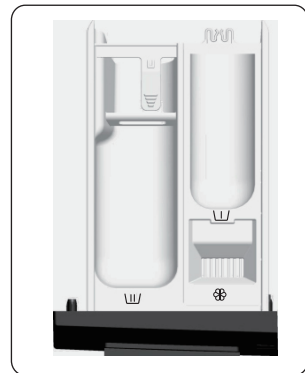
- Pesuaine esipesua / liotusta varten

Päälokero

- Pyykinpesuaine
- Tahranpoisto
- Veden pehmentäjä (veden kovuus lk. 4)

Huuhteluainelokero

- Huuhteluaine



A

Huomiot:

- Säilytä pesu ja -huuhteluaineet suojaisassa ja kuivassa paikassa lasten ulottuvilta.
- Nestemäistä pesuainetta voi käyttää esipesuohjelmissa. Tällöin pääpesussa tulee kuitenkin käyttää jauhemaista pesuainetta.
- Älä käytä nestemäisiä pesuaineita aktivoiessasi "Start Delay" -toimintoa (jos se on saatavilla pesukoneessasi).

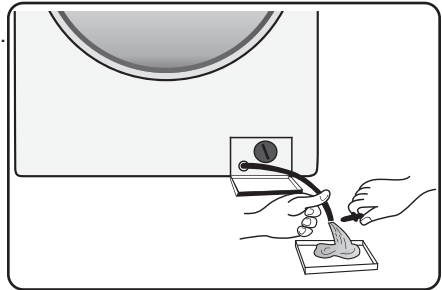
- Annosteluongelmien välttämiseksi käytä erittäin tiiviissä pesujauheissa ja -nesteissä paketin mukana tullutta pesuainepalloa tai -pussia, joka laitetaan suoraan rumpuun.
- Kalkinpoisto-, valkaisu- tai värjäysaineita käytettäessä varmista, että ne sopivat pesukoneisiin. Kalkinpoistoaineet voivat sisältää yhdisteitä, jotka saattavat vahingoittaa pesukoneesi osia.
- Älä käytä mitään liuotusaineita pesukoneessa (esim. tärpätti, bentsiini).

JÄÄNNÖSVEDEN TYHJENTÄMINEN (mallista riippuen)

Ennen jäännösveden tyhjentämistä, sammuta laite ja irrota johto pistorasiasta.

Poista suojapaneeli. Aseta valutusastia alle.

- 1 Vedä koneen hätäviemäriputki ulos.
- 2 Aseta hätäviemäriputken pää astiaan.
- 3 Kierrä hätäviemäriputken pistoketta ja irrota, kun se on irronnut.
- 4 Kunnes vesi virtaa pois luonnollisesti.
- 5 Asenna hätäviemäriputkitulppa uudelleen.
- 6 Täytä pesuainelaatikko 1L vettä hätäviemäriputken tarkistamiseksi. Tarkista, onko putkitulpan liitännässä vuotoja.
- 7 Aseta hätäviemäriputki takaisin.



HUOLTO JA YLLÄPITO

Laitteen ulkopinta ja ohjauspaneeli

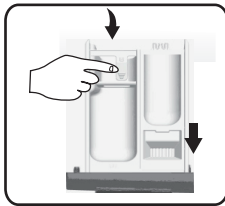
- Voidaan puhdistaa pehmeällä ja kostealla liinalla.
- Pieni määrä mietoja pesuainetta (ei hankaavia) saa käyttää.
- Kuivaa pehmeällä liinalla.

Luukun tiiviste

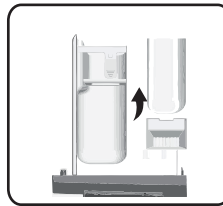
- Puhdista kostealla liinalla tarpeen vaatiessa.
- Tarkista säännöllisesti luukun tiivisteiden kunto.

Pesuainelokero

- 1 Paina päälokeron vapautusvipua alaspäin ja poista lokero (kuva "B").
- 2 Irrota sifoni huuhteluaineen aukosta. (kuva "C").
- 3 Pese kaikki osat juoksevalla vedellä.
- 4 Aseta sifoni takaisin pesuainelaatikkoon ja asenna laatikko takaisin sen koteloon.



B



C

Suodatin

Suosittellemme suodattimen tarkistusta ja puhdistusta säännöllisesti, vähintään 2-3 kertaa vuodessa.

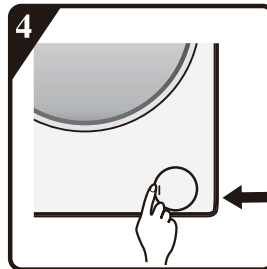
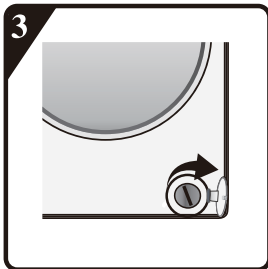
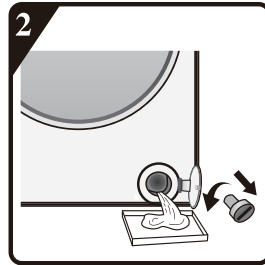
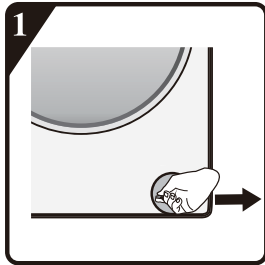
Erityisesti:

- Jos kone ei huuhtele kunnolla tai linkous epäonnistuu.
- Jos pumppu on tukkeutunut vierasesineistä (esim. napit, kolikot ja pinnit).

TÄRKEÄÄ: Varmista, että vesi on jäähtynyt ennen veden valutusta koneesta.

- 1 Sammuta laite ja irrota virtajohto.
- 2 Aseta poistotyökalu, kuten uritettu ruuvimeisseli, pohjalevyn pieneen aukkoon, paina pohjalevyä alaspäin suurella voimakkuudella ja avaa se.

- 3 Aseta litteä säiliö suodattimen oven alle ja valuta sitten hätäviemäriputkella (katso tietyt toimintamenetelmät [jäännösveden tyhjentäminen]). Irrota suodatin sitten vastapäivään ja irrota suodatin kokonaan.
- 4 Puhdista suodatin ja suodattimen kammio.
- 5 Tarkista, että pumpun roottori liikkuu vapaasti.
- 6 Laita suodatin takaisin ja pyöritä myötäpäivään, kunnes se ei enää pyöri.
- 7 Asenna sokkeli uudelleen.



Tuloveden letku

Tarkista letkun kunto säännöllisesti vaurioiden ja halkeamien varalta ja vaihda tarvittaessa uuteen samanlaiseen letkuun (saatavana huoltopalvelusta tai jälleenmyyjältä).

Vesiliitännän verkkosuodatin

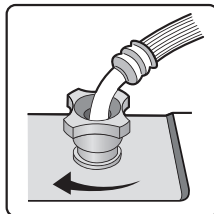
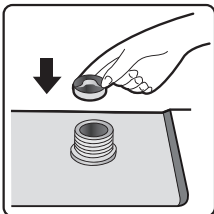
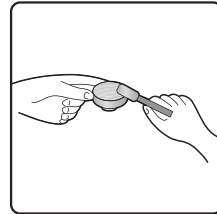
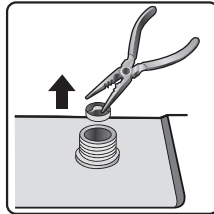
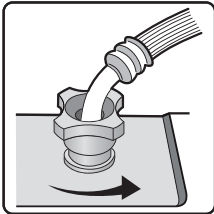
Tarkista ja puhdista säännöllisesti.

Pesukoneisiin, joissa on tuloletku kuvan "D" kuvan osoittamalla tavalla,

- 1 Sulje vesihana ja löysää hanan tuloletku.
- 2 Puhdista sisäinen verkkosuodatin ja kierrä vesiletku takaisin hanaan.
- 3 Kierrä nyt tuloveden letku auki pesukoneen takaosasta.
- 4 Vedä verkkosuodatin pesukoneen liitännöistä pihdeillä ja puhdista se.
- 5 Aseta verkkosuodatin takaisin ja kierrä vesiletku kiinni.
- 6 Avaa vesihana ja varmista, että liitännät ovat täysin vesitiiviitä.



D



VIANMÄÄRITYSOPAS

Pesukoneessa on mallista riippuen useita automaattisia turvatoimintoja. Tämä mahdollistaa vikojen havaitsemisen ajoissa ja turvajärjestelmä pystyy reagoimaan asianmukaisesti. Nämä ovat usein pikkuvikoja, jotka korjaantuvat muutamassa minuutissa.

Pesukone ei käynnisty, mikään merkkivalo ei syty.

Tarkista:

- verkkopistoke on asetettu pistorasiaan
- toimiiko pistorasia kunnolla (testaa pistorasia muulla sähkölaitteella, kuten pöytälampulla).

Pesukone ei käynnisty... ja “Start/Pause”-merkkivalo vilkkuu.

Tarkista:

- onko luukku kunnolla kiinni (lasiturvallisuus);
- onko “**Käynnistä/Tauko**” -painiketta painettu;
- “Water tap closed”-merkkivalo syttyy. Avaa vesihana ja paina “**Käynnistä/Tauko**”-painiketta.

Laite pysähtyy kesken pesuohjelman (mallista riippuen)

Tarkista:

- ovi on avattu ja “**Käynnistä/Tauko**”-merkkivalo vilkkuu. Sulje luukku ja paina “**Käynnistä/Tauko**” -painiketta uudestaan.
- tarkista, onko sisällä liikaa vaahtoa, jolloin kone siirtyy vaahtonpoistotoimintaan. Kone jatkaa pesuohjelmaa automaattisesti toiminnan jälkeen.
- pesukoneen turvajärjestelmä on aktivoitunut (katso “Vianmääritystaulukko”).

Pesu- ja huuhteluaineen jäämät pesuainelokerossa pesun jälkeen.

Tarkista:

- onko huuhtelulokeron suojakansi ja päälokeron erotin asennettu oikein lokeroon ja kaikki osat ovat puhtaat (katso “Huolto ja ylläpito”);

- laite saa riittävästi vettä. Vesiliittimien verkkosuodattimet saattavat olla tukossa (katso “Huolto ja ylläpito”);
- erottimen sijainti päälokerossa on sovitettu jauheen tai nestemäisen pesuaineen käyttöön (katso “Pesu- ja huuhteluaineet”).

Kone tärisee linkouksen aikana.

Tarkista:

- onko pesukone tukevasti tasaisella alustalla neljällä jalallaan;
- onko kuljetusruuvit irrotettu. Ennen laitteen käyttöä on välttämätöntä poistaa kuljetusruuvit.

Heikko linkoustulos.

Pesukoneessa on epätasapainon havaitsemis- ja korjausjärjestelmä. Jos laitteessa on yksittäisiä raskaita tekstiilejä (esim. kylpytakit), tämä järjestelmä voi vähentää linkousnopeutta automaattisesti tai jopa keskeyttää linkouksen kokonaan, jos se havaitsee liian suuren epätasapainon jopa useiden linkouksien jälkeen pesukoneen suojaamiseksi.

- Jos pyykki on vielä liian märkä linkouksen jälkeen, poista osa vaatteista ja toista linkous.
- Liiallinen vaahdon määrä voi estää linkouksen. Käytä oikeaa määrää pesuainetta.
- Tarkista, että linkousnopeuden valitsinta ei ole asetettu asentoon “0”.

Jos pesukoneessasi on aikänäyttö: alun perin näytetty pesuohjelman aika pitenee/lyhenee tietyllä aikamääreellä.

Tämä on pesukoneen normaali tapa sopeutua eri tekijöihin, jotka voivat vaikuttaa pesuohjelman aikaan, esimerkiksi:

- ylimääräisen vaahdon muodostuminen;
- ~~pitkittynyt lämmitys aika~~ [L
- pitkittynyt lämmitys aika alentuneen tuloveden lämpötilan vuoksi;

Edellä mainittujen vaikutusten takia ohjelma-ajassa jäljellä oleva aika arvioidaan uudelleen ja päivitetään tarvittaessa. Lisäksi pesukone määrittää täyttövaiheen aikana kuorman ja säätää tarvittaessa näytettävää ohjelma-aikaa vastaavasti. Näissä aikapäivityksissä aikänäytössä näkyy animaatio.

Hot / Cold täyttövika Malleille, joissa on kaksoistulot

Jos haluat liittää kuuman ja kylmän veden liitäntään (kuva. 1)

1. Kiinnitä punaisella merkitty tuloveden letku kuumavesihanaan ja koneen takaosassa olevaan punaisella merkittyyn tuloventtiiliin.
2. Kiinnitä toinen tuloletku kylmävesihanaan ja koneen takaosassa olevaan sinisellä merkittyyn tuloventtiiliin.

Varmista:

- a) Liitännät ovat tiukasti kiinni
- b) Älä vaihda niiden paikkaa (esim.: kylmän veden letkua kuuman letkun paikkaan ja toisin päin).

Noudata seuraavia ohjeita (kuva 2), jos haluat liittää vain kylmän veden letkun:

1. Tarvitset Y-liittimen. Tämän voi ostaa paikallisesta kodinkoneliikkeestä tai LVI-toimittajalta.
2. Kiinnitä Y-liitin kylmävesihanaan.
3. Liitä koneen takaosassa olevat kaksi tuloventtiiliä Y-liittimeen mukana toimitetuilla letkuilla.

Mallit, joissa yksi liitäntä

Kiinnitä tulovedenletku kylmävesihanaan ja koneen takaosassa olevaan tuloventtiiliin (kuva 3).

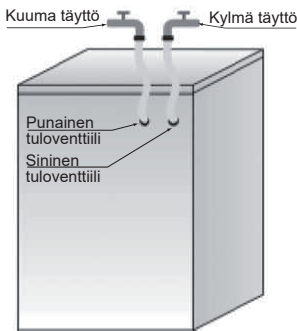
Varmista:

Kaikki liitännät ovat tiukasti kiinni.

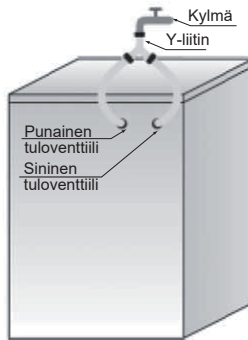
Älä anna lasten leikkiä tai ryömiä pesukoneen lähellä tai sisällä.

Huomaa, että pesuohjelmien aikana luukun pintalämpötila voi nousta.

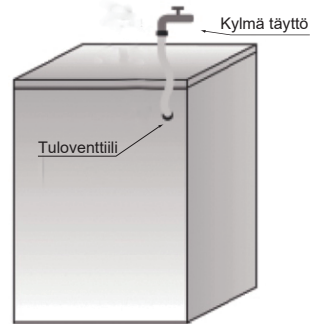
Lapsia on valvottava tarkasti, pesukoneen ollessa käytössä lasten lähellä.



Kuva 1



Kuva 2



Kuva 3

Virhekoodiluettelo	
Näytetään näytössä	Vian kuvaus
“F01”	Virhe vedentulossa
“F03”	Virhe veden tyhjennyksessä
“F13”	Virhe oven lukituksessa
“F14”	Virhe oven avaamisessa
“F24”	Ylivuotoa tai liikaa vaahtoa.
muu vikakoodi, “F04-F98”	Elektroninen moduulivika.
“Unb”	Epätasapainohälytin

a. Näytöllä lukee “F01”

Koneeseen tulee liian vähän vettä tai ei ollenkaan. Tarkista:

- Vesihana on auki ja tulee tarpeeksi vettä.
- Onko vedentuloletku kiertynyt.
- Onko vedentuloletkun verkkosuodatin tukossa (kts. Huolto ja ylläpito).
- Onko vesiletku jäähtynyt.

Paina “Käynnistä/Tauko” -painiketta vian poistuttua.

Jos vika toistuu, ota yhteyttä huoltopalveluun (kts. Huoltopalvelu).

b. Näytöllä lukee “F03”

Kone ei tyhjene vedestä. Pesukone pysäyttää ohjelman suorittamisen. Sammuta kone ja irrota virtajohto. Tarkista:

- Onko menoveden letku kiertynyt.
- Onko veden tyhjennyspumpun suodatin tukossa (kts. ohjeet tyhjennyspumpun suodattimen puhdistukseen)

TÄRKEÄÄ: Varmista, että vesi on jäähtynyt ennen veden valutusta koneesta.

- onko menoveden letku jäähtynyt.

Kytke laite uudelleen päälle.

Valitse ja käynnistä “Spin”-ohjelma tai paina “Käynnistä/Tauko”-painiketta vähintään 3 sekunnin ajan ja käynnistä haluamasi ohjelma uudelleen.

Jos vika toistuu, ota yhteyttä huoltopalveluun (kts. “Huoltopalvelu”).

C. Virhekoodi

Pesukone keskeyttää pesuohjelman. Pesukone keskeyttää pesuohjelman. Näytössä näkyy virhekoodi "F13", "F14", "F24", virhekoodit "F04" - "F98" tai "Unb".

Näytöllä lukee "F13"

Oven lukituksessa on häiriö. Käynnistä ohjelma 20s ajaksi ja avaa pesukoneen luukun lukitus (PTC) tarkistaaksesi, onko luukku kiinni.

Avaa tai sulje se uudelleen.

Kun virhe on poistunut, paina "Käynnistä/Tauko" -painiketta. Jos vika toistuu, sammuta kone ja irrota virtajohto. Ota yhteyttä huoltopalveluun.

Näytöllä lukee "F14"

Oven avauksessa on häiriö.

Toimi näin: Paina "Käynnistä/Tauko" -painiketta. Pesukone yrittää avata oven.

Hälytys ei poistu ennen kuin lukitus on avattu. Tai sammuta laite kääntämällä nappi "Pois" 3s ajaksi. Valitse pesuohjelma koneen käynnistämiseksi. Hälytys poistuu.

Näytöllä lukee "F24"

Vedenraja on ylittynyt.

Poista se painamalla "Käynnistä/Tauko" -painiketta ja syötä vettä koneeseen. Valitse ja aloita pesuohjelma. Jos vika toistuu, sammuta kone ja irrota virtajohto. Ota yhteyttä huoltopalveluun.

Jos muuta, näytetään vikakoodi "F04"- "F98"

Sähköisen moduulin vika.

Käännä nappi "Pois" 3s ajaksi sammuttaaksesi koneen.

Kun virhe on poistunut, paina "Käynnistä/Tauko" -painiketta. Jos vika toistuu, sammuta kone ja irrota virtajohto. Ota yhteyttä huoltopalveluun.

Näytöllä lukee "Unb"

Epätasapainon hälytys poistuu seuraavasti

1. Pyykin möyhintä.

Käännä nappi "Pois" 3s ajaksi, jotta kone sammuu. Avaa ovi, ravistele vaatteita ja laita ne takaisin koneeseen, valitse sitten yksi kuivausohjelma uudelleenkuivattamiseen.

2. Liian kevyt pyykkikuorma

Käännä nappi "Pois" 3s ajaksi, jotta kone sammuu. Avaa ovi ja lisää esimerkiksi pari pyyhettä lisää, valitse sitten yksi kuivausohjelma uudelleenkuivattamiseen.

Ennen yhteydenottoa huoltopalveluun:

- 1 Yritä korjata ongelma itse (kts. "Vianmääritysopas")
- 2 Uudelleenkäynnistä ohjelma, jos ongelma poistuu itsestään.
- 3 Jos toimintahäiriö jatkuu, soita huoltopalveluun.

KULJETUS/KÄSITTELY

Älä koskaan nosta pesukonetta kannesta tätä siirrettäessä.

- 1 Irrota virtajohto.
- 2 Sulje vesihana.
- 3 Irrota vesiliitännät.
- 4 Tyhjennä kaikki vedet letkuista ja pesukoneesta (kts. "Suodattimen poisto", "Jäännösveden tyhjentäminen")
- 5 Aseta kuljetusruuvit (pakollinen)
- 6 Pesukone painaa yli 55kg ja tarvitsee kahta ihmistä siirtämiseen.

SÄHKÖLIITÄNNÄT

Käytä vain maadoitettua pistorasiaa.

- Älä käytä jatkojohtoja tai monipistorasioita.
- Sähkönsyötön on oltava riittävä koneen virranarvoon 10A.
- Sähköliitännät on tehtävä paikallisten määräysten mukaisesti.
- Sähköjohdon saa vaihtaa vain valtuutettu sähköasentaja.

SÄHKÖLIITÄNTÄ



ASENNUSOPAS



MELU, LIIKA TÄRINÄ JA VESIVUOTO VOIVAT JOHTUA VIRHEELLISESTÄ ASENNUKSESTA.

ÄLÄ KOSKAAN SIIRÄ LAITETTA NOSTAMALLA SITÄ KANNESTA.

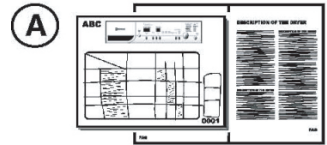
- Lue tämä "ASENNUSOPAS" ennen käyttöä.
- Säilytä tämä "ASENNUSOPAS" myöhempää tarvetta varten.
- Lue pakkauksen hävittämistä koskevat yleiset suositukset KÄYTTÖOHJEISTA.

TOIMITETUT OSAT

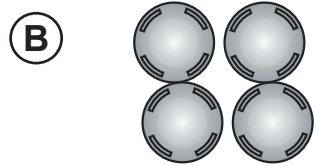
- Pienten osien pakkaus



Käyttöohjeet, asennusopas, takuulappu (mallista riippuen)



4 muovisuojaa



Jakoavain



- Tuloveden letku (koneen sisällä, tai jo asennettuna)
Kylmävesiletku
Kuumavesiletku (mallista riippuen)



- U-taivutin (koneen sisällä, tai jo asennettuna)



- Alakansi (riippuu mallista)

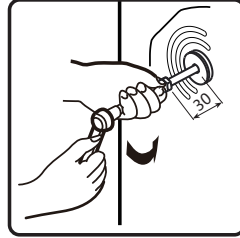
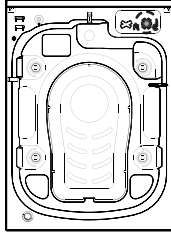


POISTA KULJETUSRUUVIT ENNEN PESUKONEEN KÄYTTÖÄ!

Tärkeää: Paikalleen jätetyt kuljetuspultit voivat vaurioittaa laitetta.

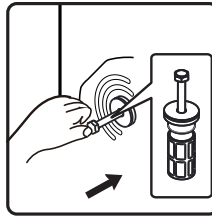
1

Kierrä kaikki kuljetusruuvit irti n. 30mm jakoavaimella kuvan osoittaman nuolen suuntaisesti (älä kierrä sitä kokonaan irti).



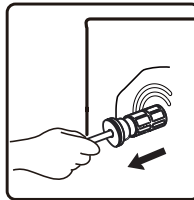
2

Työnnä neljä kuljetuspulttia vaakasuuntaan sisäänpäin ja löysää kuljetuspulttia.



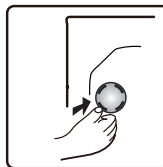
3

Vedä kuljetusruuvi ulos kumi- ja muoviosan kanssa.



4

Turvallisuuden varmistamiseksi ja melun vähentämiseksi aseta koneen mukana toimitetut suojat kuljetusruuvien tilalle (katso pakkauksen mukana tullut liite). Kallista ja aseta suoja reikään ja paina sitä kuvan osoittamalla tavalla, kunnes se napsahtaa.



Tärkeää: Pidä kuljetuspultit ja jakoavain laitteen tulevaa kuljetusta varten ja aseta tässä tapauksessa kuljetuspultit päinvastaiseen järjestykseen.

POHJAN JALKOJEN SÄÄTÖ

Laite on asennettava tukevalle ja tasaiselle alustalle (käytä tarvittaessa vatupassia). Jos laite asennetaan puulattialle, tasaa paino asettamalla se vähintään 3cm paksulle 60x60cm vanerilevyllä ja kiinnitä se lattiaan. Jos lattia on epätasainen, säädä 4 tasotusjalkaa tarpeen mukaan; älä työnnä puupaloja tms. jalkojen alle.

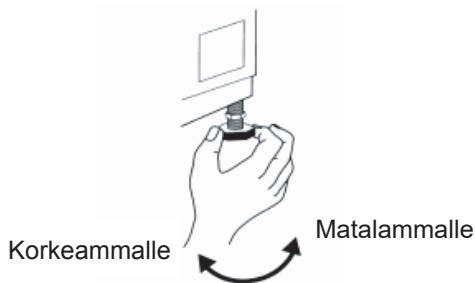
5

Löysää lukkomutteria myötäpäivään jakoavaimella (katso nuoli).



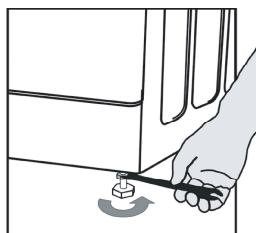
6

Nosta konetta vähän ja säädä jalan korkeutta kiertämällä sitä.



7

Tärkeää: kiristä lukkomutteri kiertämällä sitä vastapäivään pesukonetta kohti.



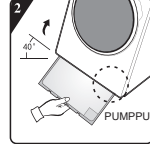
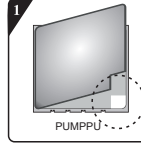
ASENNA ALAKANSI


Hiljaisemmän toiminnan mahdollistamiseksi, laitteen mukana toimitetaan pohjakansi (koskee vain joitakin pesukoneita). Kun kansi on asennettu pesukoneen pohjaan, melutaso pienenee huomattavasti. Kysy neuvoa asiantuntijoilta ennen kannen asentamista, mutta konetta voidaan myös käyttää ilman alakantta.

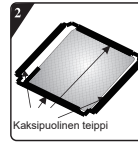
8 Melunpoistoon tarkoitettun alakansilevyn asennusohjeet

A: Kiinnitä akustovilla alakansilevyn sivulle kirjaimella "PUMPPU".

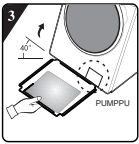
Kallista aluslevyä 30°-40°, kun asennat alakantta, aseta äänieristyksellä varustettu sivuosa ylöspäin ja kiinnitä kannen kulmassa oleva 'PUMPPU' pumpun asentoon aluslaatasaa.



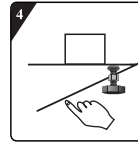
B:  Ennen melua alentavan pohjalevyn asentamista, kohdistista ja liitä akustinen absorptiovilla pohjalevyn oikeaan kulmaan ja sitä pitkin (tämä menettely on tarpeeton joissakin malleissa, joissa ei ole akustista absorptioovillaa).



Poista pintapaperi kaksipuolisesta teipistä pohjalevyn neljältä sivulta.



Kallista konetta 40° kulmaan ja anna oikean kulman käänteisen puolen olla pesukoneen etuosaa kohti kuvan osoittamalla tavalla. Aseta sivu viistokulman kanssa kahden jakaruuviväliin pesukoneen takana täysin paikalleen. Asenna sitten pohjalevy ja varmista, että se on yhteydessä pesukoneen pohjaan.



Paina kaksipuolista teippiä neljältä puolelta käsin, jotta äänenvaimennuslevy kiinnittyy koneen runkoon.

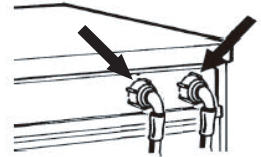
TULOVEDEN LIITÄNNÄN KYTKEMINEN

9

Jos vedenottoletkua ei ole vielä asennettu, se on kiinnitettävä laitteeseen. Sinisellä merkitty letku on tarkoitettu vain kylmälle vedelle. Mallista riippuen, tuplaliitännässä myös kuuman veden letku on kytkettävä.

Kuuma (mallista riippuen)

Kylmä



10

Kierrä käsin letkut vesihanaan ja kiristä mutteri.

Huomiot:

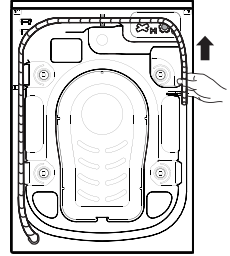
- Letkuissa ei saa olla mutkia!
- Laitetta **ei saa** kytkeä paineistamattoman vedenlämmittimen vesihanaan.
- Tarkista vedenpitävyys kääntämällä vesihana kokonaan auki.
- Jos letku on liian lyhyt, vaihda se sopivaan paineenkestävään letkuun (1000 kPa min)
- Tarkista säännöllisesti vesiletku vaurioiden ja halkeamien varalta ja vaihda tarvittaessa.
- Pesukone voidaan liittää ilman palautusventtiiliä.

MENOVEDEN LIITÄNNÄN KYTKEMINEN

11

Jos tyhjennysletku on asennettu alla olevan kuvan mukaisesti:

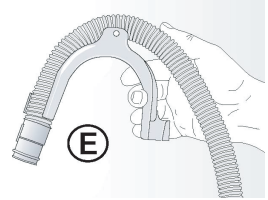
Irrota se vain oikeasta pidikkeestä (katso nuoli)



12

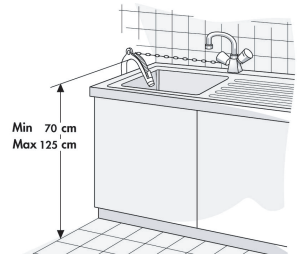
Liitä tyhjennysletku viemäriin tai kiinnitä se altaan reunan yli U-taivuttimen avulla.

Asenna U-taivutin E, jos sitä ei vielä ole asennettu tyhjennysletkun päähän.



Huomiot:

- Varmista, että letkussa ei ole mutkia.
- Kiinnitä letku niin, ettei se voi pudota. Pesuvaiheen jälkeen kone valuttaa kuuman veden ulos.
- Pienet pesualtaat ei sovi.
- Letkua voi jatkaa liittämällä toinen samanlainen letku kiinni kiinnikkeillä.
- Max. tyhjennysletkun kokonaispituus: 2,50m.



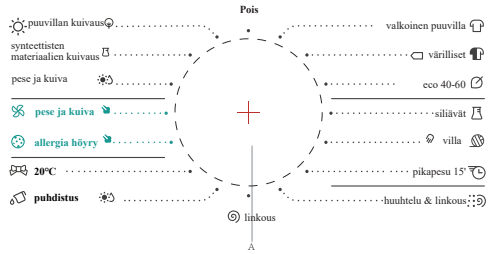
PIKAOHJE

Tämä kuivausrumpu on varustettu automaattisilla turvatoiminnoilla, jotka havaitsevat ja diagnosoivat varhaisessa vaiheessa ja reagoivat asianmukaisesti.

F. “valinnat” painike

G. “linkous” painike

H. “lämpötila” painike



Ohjelma	Care Label	Materiaali / Likaisuus	Toimintoja			Max. pestukuormaa kg	Suurin linkouksen kierrosnopeus
			W	WD	S		
valkoinen puuvilla --,20°C, 30°C, 40°C, 60°C, 95°C		Erittäin ja kohtalaisen likainen puuvilla tai pellava. Valitse erittäin likaisille “Esiipesu” -toiminto.	W	WD		8 9 10	1400
värilliset --,20°C,30°C, 40°C, 60°C		Ohjelma kevyesti tai kohtalaisen likaiselle pyykille. Lämpötila voidaan asettaa erikseen; noudata vaatteessa annettuja ohjeita. Pese suoraan ihoa koskettavat vaatteet 60°C:ssa. Vähän likaiset pyykit puhdistuu perusteellisesti 40°C:ssa. Myös linkousnopeus on säädettävissä. Oletuksena on suurin linkousnopeus.	W	WD		8 9 10	1400
villa --,20°C,30°C,40°C		Onepestävä villa. (Tarkista vaatteen pesulapusta).	W			2 2 2	600
pikapesu 15° --,20°C,30°C,40°C		Puuvilla, tekstiilikokitukset. Lyhyen aikaa käytetyt tai uudet vaatteet.	W			1 1 1	800
siliävät --,20°C,30°C,40°C		Sekapyykki kohtalaisen likaiselle puuvillalle ja synteettisille tekstiileille.	W	WD		5 5 5	1400
eco 40-60		Normaali likainen puuvilla.	W	WD		8 9 10	1400
huuhtelet&linkoa	—	Ohjelma kahdelle huuhtelulle ja linkoukselle.	W	WD		8 9 10	1400
linkous	—	Aseta linkouksen kesto ja nopeus manuaalisesti.	S	SD		8 9 10	1400
puuvillan kuivaus	—	Märät puuvillalla pellavavaatteet voidaan kuivata linkoamisen jälkeen.	D			5 6 6	/
synteettisten materiaalien kuivaus	—	Märkä kemialliset kuituvaatteet voidaan kuivata kehräämisen jälkeen.	D			5 5 5	/
höyrysilystoiminto	—	Se soveltuu vaatteiden erikoisen hajun (kuten savun/kuuma pata/grillauksen hajun jne.) poistamiseen.	D			2 2 2	/
pese ja kuivaa	—	Tavallisesti likaantuvia puuvillatuotteita, jotka on ilmoitettu pestävissä 40°C:ssa tai 60°C:ssa, puhdistettavaksi yhdessä samassa syklistä ja kuivattavaksi siten, että ne voidaan välittömästi varastoida kaappiin. Tätä sykliä käytetään arvioitaessa EU:n ekosuvunnittelulainsäädännön noudattamista pesun ja kuivauksen osalta.	WD			5 6 6	1400
20 C	—	Sopii kevyesti likaiselle puuvillalle, energiaa säästävä.	W	WD		8 9 10	1400
allergia höyry 40°C,60°C, 95°C	—	Ohjelma tekstiilien bakteerien tehokkaaksi sammuttamiseksi. Se sopii vaatteille herkkin vauvojen vaatteille.	W	WD		4 4 4	1400
puhdistus 95°C	—	Ohjelma poistaa lian ja bakteerijäämät, jotka voivat jäädä koneeseen kertymään käytön jälkeen, varsinkin, jos matalalämpöisiä pesuohjelmia käytetään säännöllisesti.	WD			0 0 0	800

*: Lisätoiminnot Kyllä: Pesuaine vaaditaan —: Ei voi valita --: Lämmitettömän veden lämpötila D:Oletus

Valitse sopiva pesulämpötila vaatteisiin kiinnitetyn hoito-ohjeen ohjeiden mukaan, jos ei, vaatteet voivat vaurioitua



- A. Ohjelmavalitsin
- B. "käynnistä/tauko" painike
- C. Ohjelma- ja toimintonäyttö
- D. "ajastus" painike
- E. "kuivaustaso" -painike

Pesuainelokero				Pesuohjelmat					Kuivaustaso					
Esipesu	Pesu	Huuhteluaine	Mykistä	Lapsilukko	Ajastus	Linkous	Lämpötila	Kuivaus	Esipesu	Lisähuuhtelu	Kaappikui va	Silitys	Erittäin kuiva	Ajastuskui vaus
*	Kyllä	*	*	*	*	*	*	—	*	*	—	—	—	—
*	Kyllä	*	*	*	*	*	*	*	*	*	*	*	D	*
*	Kyllä	*	*	*	*	*	*	—	—	*	—	—	—	—
*	Kyllä	*	*	*	*	*	*	*	—	*	*	*	D	*
*	Kyllä	*	*	*	*	*	*	—	—	*	—	—	—	—
*	Kyllä	*	*	*	*	*	*	—	*	*	—	—	—	—
*	Kyllä	*	*	*	*	*	*	—	*	*	—	—	—	—
*	Kyllä	*	*	*	*	*	*	—	*	*	—	—	—	—
—	—	*	*	*	*	*	—	—	—	*	—	—	—	—
—	—	*	*	*	*	*	—	*	—	*	*	*	D	*
—	—	—	*	*	*	*	—	—	—	—	—	—	—	—
—	—	—	*	*	*	*	—	*	—	—	*	*	D	*
—	—	—	*	*	*	*	—	*	—	—	D	*	*	*
—	—	—	*	*	*	*	—	*	—	—	D	*	*	*
—	—	—	*	*	*	*	—	*	—	—	—	—	—	D
*	Kyllä	*	*	*	*	*	—	—	—	—	—	—	—	D
*	Kyllä	*	*	*	*	*	—	—	*	*	—	—	—	—
*	Kyllä	*	*	*	*	*	—	*	*	*	*	*	D	*
*	Kyllä	*	*	*	*	*	*	—	*	*	—	—	—	—
*	Kyllä	*	*	*	*	*	*	*	*	*	*	*	D	*
—	—	—	*	*	*	—	—	—	—	—	—	—	—	D

SÄÄTÖARVOT

Mallin Nro/Nimikkeen Nro	WD8514S WD8514PS WD8514S/PL	WD9514S WD9514AS WD9514S/PL	WD10514S WD10514PS
Pesu-/kuivauskapasiteetti	8/5kg	9/6kg	10/6kg
Suurin linkousnopeus	1400rpm		
Nettopaino	70kg		
Mittasuhteet (WXDXH)	595×610×845mm		
Nimellisjännite	220-240V~		
Lämmitysteho	1500W		
Pesuteho	250W		
Kuivausteho	1350W		
Linkousteho	500W		

Lisää pesuaine, sulje luukku ja aseta pesuohjelma

Laita pyykki rumpuun ja sulje luukku. Lisää pesuaine oikeaan lokeroon pesuohjelmasta riippuen, lisää pesuaine kuten kuvailtu ohjeessa **Pesu- ja huuhteluaineet** osiossa **Käyttöopas**.

1. Kytke virta päälle.
2. Pyöritä ohjelmavalitsinta haluttuun ohjelmaan, osoittimen on käytävä "pois"-kohdassa, jos se ei ollut siinä jo valmiina.
3. Valitse pesulämpötila, pyörimisnopeus painamalla "Lämpötila", "linkous"-painikkeita.
4. Valitse "valinnat" lisätoimintojarten.
5. Ohjelman käynnistämisen jälkeen näytössä näkyy ohjelman pituus (tunnit:minuutit) ja vaihtoehdot lisätoiminnoille.

Lisätoimintojen valinta

Valitse "valinnat" halutessasi lisätoimintoja nykyiselle ohjelmalle. Valitse vain yksi toiminto per painallus ja vastaava kuvake vilkkuu. Ohjelman käynnistytksen jälkeen ohjelmaa ei voi muuttaa.

Esipesu

- Valitse esipesu tehokkaampaan pesuun ja tahrojen poistoon. Toiminto sopii erittäin likaiselle pyykille.
- Pyykinpesuainetta voidaan lisätä esipesulokeroon, mutta päälokerossa on silti oltava pesuainetta.

Lisähuuhtelu

- Kun huuhtelun lisätoiminto on asetettu, ohjelma suorittaa huuhteluprosessin uudelleen ennen pehmennyksen suorittamista, ja ohjelman kokonaisaika kasvaa vastaavasti.

Tulovesivaroitus

Jos hanaa ei avata tai vedenpaine on yli alhainen ja näyttö kehottaa "F01" antamaan hälytyksen.

Viemäröintivaroitus

Jos putki on lytysssä, veden tyhjennys ei suju jouhevasti. Jos pesukone ei tyhjene kunnolla pitkään aikaan, näyttö kehottaa "F03" hälytystä varten.

Luukun lukituskuvake

Ohjelman käynnistämisen jälkeen luukun lukituksen merkkivalo syttyy ja ovi lukkiutuu.

- Ohjelman päättymisen jälkeen luukku avaa lukituksen automaattisesti. Jos oven avaamisen ehdot täyttyvät tauon aikana, oven lukitus aukeaa ja luukun merkkivalo sammuu.
- Kun luukun merkkivalo vilkkuu, ovea ei saa avata vahinkojen välttämiseksi.

Ajastustoiminto

Delay Loppuviive-toiminnon avulla konetta voidaan käyttää kuluttajien mukavuuden mukaan esimerkiksi yöllä, kun sähkö on halvempaa.

- Tämä painike on voimassa vain valmiustilassa ajastuksen asettamiseen.
- Kun ajastustoiminto on valittu, ajanvaraus siirtyy 1h aina painettaessa ajastuksen painiketta. Ennen ajastuksen varaamista, jos ohjelma ei hyväksy useampaa 1h -painallusta, tämä onnistuu painamalla ajastuspainiketta ensimmäisellä kerralla ja tämän jälkeen aika siirtyy aina 1h eteenpäin painettaessa ajanvarauksen painiketta. Jos ajastus on varattu ennen ohjelman käynnistymistä, nykyinen ajanvaraus voidaan peruuttaa kääntämällä ohjelmanvalitsimen toiselle ohjelmalle.
- Ajastuksen viiveen aika on oltava pidempi kuin pesuohjelman pituus, sillä viiveen aika merkitsee aikaa, jolloin pesuohjelma päättyy. Esimerkiksi, jos valitun ohjelman kesto on 02:28, ajastuksen viivästyminen täytyy osua ajalle 03:00-24:00.
- Kun ajastus on valittu, 'ajanvarauksen' merkkivalo palaa. Kun varausprosessi on valmis, 'varausajan' kuvake on pois päältä.
- Jos loppuviive on valittuna eikä käynnistyspainiketta paineta, viive voidaan peruuttaa kiertämällä kiertonuppia ennen aloittamista.
- Jos haluat peruuttaa viiveen viiveohjelman aikana, sinun on sammutettava kone painamalla "On/Off"-painiketta 2 sekunnin ajan.

Mykistys

Kun laite on pidossa, keskeytettyinä tai toiminnassa, paina "**linkous+ valinnat**" -painikkeita 2 sekunnin ajan, näyttö näyttää "bEep oFF"-tekstiä. Kaikki surinat sammuvat hälytyksiä lukuun ottamatta. Kun laite on mykistystilassa, paina "**linkous+ valinnat**" -painikkeita 2 sekunnin ajan, kunnes "bEep on" tulee näkyviin. Kaikki surina aktivoituu.

Lapsilukko

Lapsiturvallisuuden lisäämiseksi pesukoneesta löytyy lapsilukko.

Kun ohjelma alkaa, paina “lämpötila +linkous” -painiketta 2 sekunnin ajan. Sitten lapsilukko on määritetty. Toista sama toiminto, lapsilukko vapautetaan.

- Kun lapsilukko on asetettu, kaikki toimintopainikkeet suojataan.
- Kun sammutat laitteen kääntämällä ohjelman valintapainiketta “pois”, lapsilukko vapautetaan
- Kun olet suorittanut ohjelman, lapsilukko avautuu automaattisesti.

Ohjelman käynnistäminen

Mwp'qrvg'vj p{ v'xcipvcuklc'rcwcpw'r guvc'kpgg'p
r guvc'kpgg'ngt'qpp. 'cxcc'xguj cpc'lc'r clpc'ökäynnistä/
taukoö'r clplngwc'0'P @ {v'au@p@r { 'tj lgr cp'p { n' kpgg'
gvggo kpg'p'mwcmngkuu'xcugo o cnc'qlngcng'0'Ukm'p'
p@ {v'au@p@r { 'b {3'4'lj lgr cp'1@lgr@q'rgxc'clku0

Ohjelman keskeytys tai uudelleen valinta

1. M@pp@qj lgr cpxcrkulp'öPoisö'Su'clcmk'
sammuttaaksesi pesukoneen.
2. Valitse uusi ohjelma ja toiminnot.
3. Paina “käynnistä/tauko” -painiketta käynnistääksesi pesukoneen lisäämättä enempää pesuainetta.



Ohjelman päättyminen

Kun ohjelma on valmis, se näyttää “End”. Jos mitään toimintoa ei tehdä 2 minuutissa, kone sammuu automaattisesti.

1. Sammuta kone kääntämällä ohjelma “pois” päälle;
2. Sulje hana;
3. Avaa luukku ja ota pestyt vaatteet pois;
4. Avaa luukku hieman poistaaksesi kosteuden pumpusta.

Täyttö kesken ohjelman

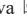
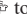
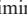
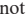
Jos haluat lisätä pyykkiä kesken pesuohjelman, paina “käynnistä/tauko” -painiketta.

- Jos latauskuvake  syttyy, ovi voidaan avata prosessissa, jäljellä oleva aika ja näytössä oleva Ovilukko-kuvake vilkkuu. Sitten Ovilukko-kuvake menee pois päältä, ja ovi voidaan avata.
- Jos latauskuvake  ei syty, Ovilukko-kuvake ei vilku, osoittaa tämä, että nykyinen lämpötila on yli 50°C tai olet ohittanut uudelleenlataamisen ajan prosessissa, mitään vaatteita ei saa ladata koneeseen.

Automaattinen punnitus

Pesukoneessa näkyy käynnistyksen jälkeen “—”, mikä osoittaa, että se mittaa painon automaattisesti. Se säättää ohjelman pituutta (tunteja: minuutteja) automaattisesti vaatteiden painon mukaan.

Kuivaus

Paina “kuivaustaso” -painiketta valitaksesi kuivan ajan ja kuivan lisätoiminnot. Kun Silitys , Kaappikuiva  ja Erittäin kuiva  toiminnot on valittu, vastaava kuvake syttyy ja ohjelman jäljellä oleva aika näkyy näyttöikkunassa. Kun [Ajustuskuivaus] -toiminto on valittuna, Ajustuskuivaus  kuvake syttyy.

Pesukone voi aistia vaatteiden painon kuivausajan säätämiseksi automaattisesti.

- Ennen kuivaamista varmista, että vaatteet voidaan kuivata (katso ohjelmataulukosta, minkä tyyppisiä vaatteita voidaan kuivata).
- Varmista ennen kuivumisen aloittamista, että hana on auki ja kylmä vesi on paikallaan.

Ennen kuin kuivaat erikseen, ota kuivatut vaatteet pois rummusta ja laita ne rumpuun sen jälkeen, kun olet irrottanut sen.

- Kun kuivataan pieniä vaatteita tai kevyitä vaatteita, kuivausaika voi olla lyhyempi kuin asetus aika.

• Jos käsinpestyt vaatteet vaativat kuivumista ennen kuivaamista, valitse linkous suurella nopeudella vaateyyppien mukaan. On suositeltavaa valita “linkous + kuivaustaso” -ohjelma.

- Kuivauksen jälkeen pesukone toimii tietyin rytmin mukaan jonkin aikaa vaatteiden löysäämistä ja ryppyjen vähentämistä varten.


• Liiallisen määrän ja kuivattujen puuvilla vaatteiden seinäkiinnitys voi vaikuttaa kuivaan vaikutukseen.


Joten on suositeltavaa kuivata vaatteet sen jälkeen, kun niitä on löysätty manuaalisesti.


- Kuivauksen ylikuormitus voi vaikuttaa kuivaustehoon, kun taas liiallinen kuivuminen voi aiheuttaa vaatteiden ryppyjä. Kemiallisia kuituvaatteita, kuten paitoja jne., varten on valittava silitystila.


• Jos eri materiaaleista valmistetut vaatteet kuivataan yhdessä, se voi vaikuttaa kuivaustehoon. Joten on suositeltavaa luokitella vaatteet ennen kuivaamista.

- Jos kuivausvika ilmenee, katso sisällysluettelosta [Kuivausvika] käsittelyä varten.

[Silitys] -  funktio sisältää ominaisuuden, jotta vaatteet joissa on vähän vettä, voidaan silittää kuivaamisen jälkeen.

[Kaappikuiva]  funktio sisältää ominaisuuden jonka avulla vaatteita voidaan käyttää heti kuivaamisen jälkeen.

[Erittäin kuiva]  funktio sisältää ominaisuuden, jotta vaatteet voidaan varastoida kuivaamisen jälkeen.

[Ajustuskuivaus]  funktio tarkoittaa vaatteiden kuivaamista tietyin ajan.

Käytä painamalla “dry level” - painiketta valitaksesi minkä tahansa kuivausajan joita on 6 tyyppiä, mukaan lukien 30 minuuttia, 1 tunti, 1,5 tuntia, 2 tuntia, 3 tuntia ja 4 tuntia. Valitse kohtuullinen kuivausaika.

Muuten vaatteita ei kuivata kokonaan, jos kuivausaika on liian lyhyt.

Huom: Vielä vettä tippuvat märät vaatteet eivät sovellu kuivumiseen, ja tämä voi aiheuttaa koneen häilytyksen!









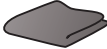



Kuivausaikataulu

Tässä taulukossa arvioidaan eripainoisten vaatteiden kuivausaika, ja todellinen kuivausaika vaihtelee vaatteiden tyypistä ja painosta.






8 kg		Arvioitu kuivausaika (min)		
Viitepaino (kg)	Käytä välittömästi	Silitys	Kauppa	
<1,5	60-90	40-70	80-110	
1,5-3	100-140	80-120	120-160	
3-4,5	150-190	150-170	190-210	
4,5-5	210-230	190-210	230-250	

9-10 kg		Arvioitu kuivausaika (min)		
Viitepaino (kg)	Käytä välittömästi	Silitys	Kauppa	
<1,5	60-90	40-70	80-110	
1,5-3	100-140	80-120	120-160	
3-4,5	150-190	150-170	190-210	
4,5-6	210-250	190-230	230-270	

Pestävien karkea paino

	Alushousut (noin 50g puuvillaa)		Pitkähihaiset alusvaatteet (noin 150g puuvillaa)		Kylpypyyhe (noin 300g puuvillaa)
	Sukat (noin 50g puuvillaa)		Hame (noin 400g kemiallista kuitua)		Pyjama (setti) (noin 500g puuvillaa)
	Pyyhe (noin 70g puuvillaa)		Paita (noin 200g sekoitusta)		Lakana (noin 500g puuvillaa)
	Farkut (noin 800g puuvillaa)		Villapaita (noin 400g villaa)		Takki (noin 800g puuvillaa)

Kankaanhoitokaavio

	Kestävä materiaali		Älä silitä
	Herkkä kangas		Vaatii höyrysilitysrautaa
 	Tuote voidaan pestä 95°C:ssa		Silitys vaatii kankaan asettamisen
 	Tuote voidaan pestä 60°C:ssa		Älä väänää kuivaksi tai poista vettä
 	Tuote voidaan pestä 40°C:ssa		Älä kuivapuhdista
 	Tuote voidaan pestä 30°C:ssa		Kuivaa vaakatasossa
	Vain käsinpesu		Voidaan ripustaa kuivumaan
	Vain kuivapesu		Ripusta kuivaksi
	Voidaan valkaista kylmässä vedessä		Rumpukuivaus, normaali lämpö
	Älä valkaise		Rumpukuivaus, pienempi lämpö
	Voidaan silittää enintään 100°C:ssa		Älä rumpukuivaa
	Voidaan silittää enintään 150°C:ssa		Kuivaa henkarilla
	Voidaan silittää enintään 200°C:ssa		Kuivapesu vain perkloridilla, kevyemmällä polttoaineella, puhtaalla alkoholilla tai R113:lla
	Kuivapesu vain lentopolttoaineella, puhtaalla alkoholilla tai R113:lla		

Pesemättömät • kuivat/ei-kuivat vaatteet

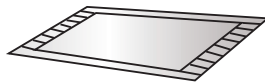
Vaatteet, joita ei voi pestä eikä kuivata



Nahkaja turkistuotteet
(Muodonmuutos voi johtua)



Rayon ja sen sekoituksesta tehdyt tuotteet (värimuutoksia tai muodonmuutoksia voi aiheuttaa)



Suuret paksut kumittuunyt, joiden takana karbamaattia
(Vaurioita tai vikoja voi aiheuttaa)



Hatut kovalla materiaalilla
(Se vahingoittaa pesukonetta ja aiheuttaa vikoja)



Tyynyt, puuvillavanuiset tuotteet, vaahtomuovi ja muut sienimateriaalit, maton kansi
(Vaurioita tai vikoja voi aiheuttaa)

Muut:
Ryppyiset tai kohokuvitetut vaatteet; krepikankaat;
Helposti epämuodostuvat vaatteet (puvut, takit, solmiot ja mekot jne.);
Helposti pöyhistyvät vaatteet (sametti, sametti).

Ei-kuivat vaatteet



Mikä tahansa graafisesti merkitty vaate
(Vaatteet voivat vaurioitua)



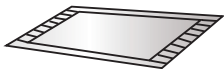
Villavaatteet
(Kutistumista ja turkin menetystä voi johtua tästä), muodonmuutoksia voi aiheuttaa



Sukkahousut, sukat
(Vaurioita tai muodonmuutoksia voi aiheuttaa)



Vaatteiden mitoitus



Tyynyt tai vaatteet, joissa on turkiksia
(Vaurioita tai vikoja voi aiheuttaa)



Täkki
(Vaurioita tai vikoja voi aiheuttaa)



Vaatteet pitsillä ja kirjonnalla, uusi syntettkuitu (erittäin hieno kuitu)
(Muodonmuutos voi johtua)



Silkki

Jos sitä käytetään tyynyjen ja turkista sisältävien vaatteiden kuivaamiseen, tämä voi johtaa putkien tukkeutumiseen.

Muistiinpano!

- ◇ Pesemättömiä • kuivia/kuivaamattomia vaatteita ovat muun muassa edellä mainitut vaatteet, mutta ne eivät rajoitu pelkästään niihin.
- ◇ Vielä vettä tippuvat märät vaatteet eivät sovellu kuivumiseen, ja tämä voi aiheuttaa koneen hälytyksen!

Kuivausvika

Vikailmiö		Suositteltu käsittelymenetelmä
Kuivausvika	Pesukone ei suorita kuivausprosessia	<ul style="list-style-type: none"> ◇ Tarkista, onko kuivausohjelma määritetty. ◇ Tarkista, että vesihana on avaaton. ◇ Tarkista, onko luukku hyvin kiinni. ◇ Tarkista, ovatko kuivia vaatteita liikaa (katso ohjelmataulukkoa ja tarkista ohjelman vastaava kapasiteetti), ota osa vaatteista pois ja kuivaa uudelleen.
	Kuivausei riitä	<ul style="list-style-type: none"> ◇ Tarkista, onko kuivia vaatteita liikaa. Jos näin on, se aiheuttaa epätydyttäviä kuivausvaikutuksia ja taittuu vaatteissa. Jaa rummun vaatteet kahteen osaan kuivattavaksi erikseen. ◇ Tarkista, että vaatteet (kuten paksumpi puuvilla jne.), joita ei ole helppo kuivata, sekoitetaan helposti kuivuvaan vaateeseen (kuten kemialliseen kuituun jne.). Kuivaa erityyppiset vaatteet erikseen tai kuivaa ne uudelleen.
	Kuivausaika on liian pitkä	<ul style="list-style-type: none"> ◇ Tarkista, onko kuivattavia vaatteita liikaa (katso ohjelmataulukkoa ja tarkista ohjelman vastaava kapasiteetti), ja kuivaa osa vaatteista uudelleen. ◇ Vaatteista ei ole vesi poistunut kokonaan (katso huonosti kuivuneen vaikutuksen hoito käsikirjassa). ◇ Paksummat vaatteet (denim jne.).

Pesuojelmien ohjeet

1. Eco 40-60 -ohjelmalla voidaan puhdistaa normaalisti likaantunutta puuvillapyykkiä, joka on ilmoitettu pestäväksi noin pestäväksi 40°C:ssa tai 60°C:ssa, yhdessä samassa syklissä ja niin että tätä ohjelmaa käytetään EU:n ekologista suunnittelua koskevan lainsäädännön noudattamisen arviointiin.
2. Sammutetun koneen (off-mode) virrankulutus on 0,49W ja päälle jätetyn koneen (left-on mode) on 0,49W.
3. Energiankulutuksen kannalta tehokkaimmat ohjelmat ovat yleensä ne, jotka toimivat alhaisemmissa lämpötiloissa ja pidemmällä kestolla.
4. Kotitalouksien pyykinpesukoneen tai kuivausrummun lastaaminen valmistajan vastaavissa ohjelmissa ilmoittamaan kapasiteettiin edistää energian ja veden säästöjä.
5. Pesuaineiden, huuhteluaineiden ja muiden aineiden oikea annostelu. Älä annostelee pesuainetta liikaa. Tämä voi huonontaa pesutulosta.
6. Säännöllinen puhdistus, mukaan lukien optimaalinen tiheys, sekä kalkin ehkäisy ja puhdistus.
7. Meluun ja jäljellä olevaan kosteuspitoisuuteen vaikuttaa se, mitä suurempi melu on ja sitä pienempi on jäljellä oleva kosteuspitoisuus.
8. Tuotetiedot ja energiankulutusmerkki, tuotteen rekisteröintitiedot saa skannaamalla QR-koodin.
9. Perusohjelmien tiedot
10. Pesuja kuivausjaksolla voidaan puhdistaa normaalisti likaantunut puuvillapyykki, joka on ilmoitettu pestäväksi 40°C:ssa tai 60°C:ssa, yhdessä samassa syklissä, ja kuivata se siten, että se voidaan välittömästi varastoida kaappiin ja että tätä ohjelmaa käytetään EU:n ekologista suunnittelua koskevan lainsäädännön noudattamisen arviointiin.

WD8514S / WD8514PS / WD8514S/PL / WD9514S / WD9514AS / WD9514S/PL / WD10514S / WD10514PS

Ohjelma	Maksimi kapasiteetti kg	Valittu lämpötila	Kapasiteetti	Rummun maksimi lämpötila	Ohjelman kesto (h:min)	Energiänkulutus (kWh/kierros)	Vedenkulutus (litraa/kierros)	Jäljelle jäävä kosteusprosentti (%)	Maksimi nopeus rpm
eco 40-60 täysi	8kg	—	8	43	3:38	0,82	59	50,00	1400
	9kg	—	9	38	3:48	0,91	60	50,30	1400
	10kg	—	10	39	3:59	0,99	65	49,20	1400
eco 40-60 puolikas	8kg	—	4	37	2:48	0,45	41	53,00	1400
	9kg	—	4,5	32	2:50	0,56	48	51,30	1400
	10kg	—	5	36	3:00	0,65	50	51,30	1400
eco 40-60 täyttö1/4	8kg	—	2	25	2:48	0,26	21	53,00	1400
	9kg	—	2,5	25	2:50	0,27	24	51,20	1400
	10kg	—	2,5	25	3:00	0,27	25	52,00	1400
pese ja kuivaa täysi kuorma	8kg	—	5	37	7:32	3,85	95	0,70	1400
	9kg	—	6	41	7:42	4,53	110	1,20	1400
	10kg	—	6	41	7:53	4,53	110	1,00	1400
pese ja kuivaa puolikuorma	8kg	—	2,5	36	7:32	2,31	54	-0,70	1400
	9kg	—	3	34	7:42	2,59	60	0,60	1400
	10kg	—	3	34	7:53	2,59	60	0,10	1400
valkoinen puuvilla	8kg	20°C	8	21	1:50	0,19	78	53,00	1400
	9kg	20°C	9	21	1:50	0,19	78	53,00	1400
	10kg	20°C	10	20	1:50	0,20	85	51,00	1400
valkoinen puuvilla	8kg	60°C	8	55	2:40	1,55	78	53,00	1400
	9kg	60°C	9	55	2:40	1,55	78	53,00	1400
	10kg	60°C	10	55	2:40	1,60	85	51,00	1400
siliävät	8kg	40°C	5	38	1:58	0,70	66	45,00	1400
	9kg	40°C	5	38	1:58	0,70	66	45,00	1400
	10kg	40°C	5	38	1:58	0,75	69	45,00	1400
pikapesu 15'	8kg	40°C	1	38	0:30	0,33	22	55,00	800
	9kg	40°C	1	38	0:30	0,33	22	55,00	800
	10kg	40°C	1	38	0:30	0,33	22	55,00	800
20°C	8kg	20°C	8	21	1:50	0,19	78	53,00	1400
	9kg	20°C	9	21	1:50	0,19	78	53,00	1400
	10kg	20°C	10	20	1:50	0,20	85	51,00	1400

Muille ohjelmille kuin eco 40-60 -ohjelmalle sekä pesuja kuivausjaksolle annetut arvot ovat ainoastaan suuntaa antavia.

WD GORENJE

8/5 kg-1400

9/6 kg-1400

10/6 kg-1400

2194736-X08060961B