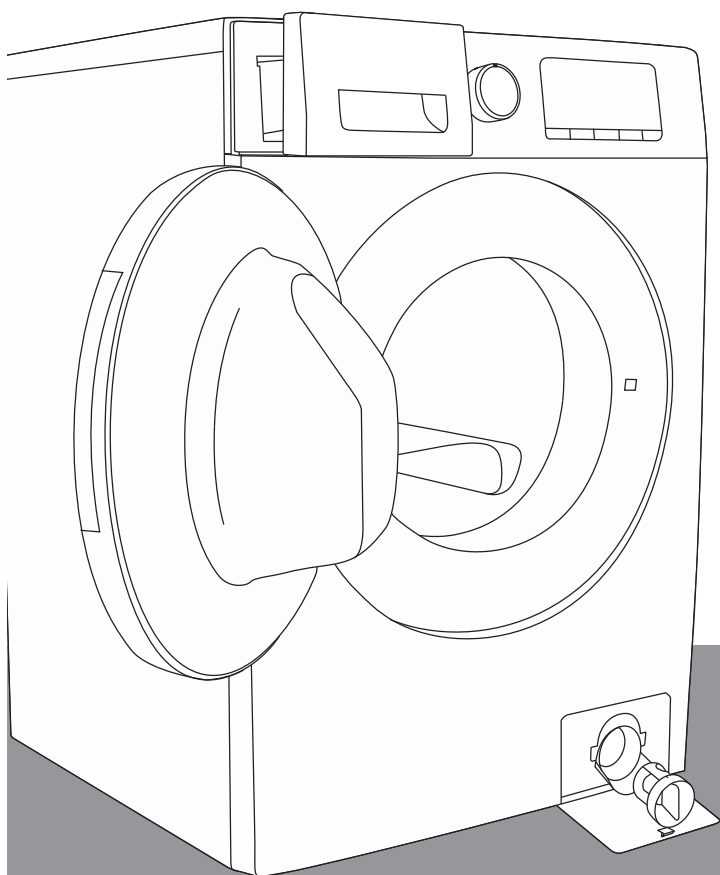


HU

**RÉSZLETES HASZNÁLATI  
UTASÍTÁS**  
A MOSÓ-SZÁRÍTÓGÉPHEZ

**gorenje**



[www.gorenje.com](http://www.gorenje.com)

# **HASZNÁLATI ÚTMUTATÓ**

**BIZTONSÁGI INFORMÁCIÓK  
A MOSÓGÉP HASZNÁLATA ELŐTT  
ÓVINTÉZKEDÉSEK ÉS ÁLTALÁNOS ELŐÍRÁSOK  
AJÁNLÁSOK  
A MOSÓGÉP LEÍRÁSA  
AJTÓ VÉSZNYITÁSA  
AZ ELSŐ MOSÁSI CIKLUS ELŐTT  
A MOSÁS ELŐKÉSZÍTÉSE  
MOSÓSZEREK ÉS ADALÉKANYAGOK  
A FENNMARADÓ VÍZ ELVEZETÉSE  
GONDOS KEZELÉS ÉS KARBANTARTÁS  
HIBAEELHÁRÍTÁSI ÚTMUTATÓ  
VEVŐSZOLGÁLATI SZOLGÁLTATÁSOK  
SZÁLLÍTÁS / KEZELÉS  
ELEKTROMOS KAPCSOLAT  
TELEPÍTÉSI ÚTMUTATÓ  
GYORS HASZNÁLATI UTASÍTÁS**

## BIZTONSÁGI INFORMÁCIÓK

1. A gyártó fenntartja a jogát a termék bármely olyan módosítására, amely szükségesnek vagy hasznosnak tekinthető, anélkül, hogy erről tájékoztatást adna a jelen IFU-ban.
2. Az új mosógépe használatba vétele előtt figyelmesen olvassa el ezt az útmutatót, és őrizze meg későbbi felhasználás céljából. Ha véletlenül elveszítette, igényeljen egy elektronikus vagy nyomtatott példányt az ügyfélszolgálattól.
3. Kérjük, ellenőrizze, hogy az aljzat biztonságosan van-e földelve, ill. a vízforrás csatlakozása megbízható-e.
4. A készüléket nem használhatják olyan személyek (beleértve a gyermekeket is), akiknek csökkent fizikai, érzékszervi vagy mentális képességeik vannak, vagy nincsenek tapasztalataik és ismereteik e téren, kivéve akkor, ha a biztonságukért felelős személy felügyeletet vagy utasítást nem biztosít a számukra a gép használatával kapcsolatban.
5. Ezt a készüléket 8 éves vagy annál idősebb gyermekek és csökkent fizikai, érzékszervi vagy mentális képességekkel rendelkező személyek használhatják, illetve tapasztalat és ismeretek hiánya esetében akkor, ha felügyeletet vagy utasítást biztosítanak számukra a készülék biztonságos használatával kapcsolatban, és így megértik az ezzel járó veszélyeket. A gyermekek nem játszhatnak a készülékkel. A gyermekek felügyelet nélkül nem végezhetnek tisztítást és karbantartást a készüléken.
6. Biztosítani kell a gyermekeket felügyeletét, hogy ne játszhassanak a készülékkel.
7. Ha a tápkábel megsérült, a veszély elkerülése érdekében azt a gyártónak, a szerviz képviselőjének vagy egy hasonlóan képzett személyeknek kell kicserélnie.

8. A készülékhez mellékelt új cső szettet kell használatba venni, a régi cső szetteket nem szabad újból felhasználni.
9. Azoknál a készülékeknél, amelyeknek szellőzőnyílása van az alsó részükön, szőnyeg ne fedje le ezeket a nyílásokat.
10. A 3 évesnél kisebb gyermekeket távol kell tartani a készüléktől, hacsak nem felügyelik őket folyamatosan.
11. A megengedett maximális víznyomás, 1 MPa, A minimális megengedett belépő víznyomás, 0,1 MPa, ha ez szükséges a készülék megfelelő működéséhez.
12. FIGYELMEZTETÉS: A berendezés nem látható el árammal külső kapcsolóeszközön keresztül (például: időzítő) és nem kapcsolódhat olyan áramkörhöz, amelyet a közműszolgáltató időszakosan fel- és lekapcsol.
13. A szárítógép nem használható olyan esetben, ha a tisztításhoz ipari vegyi anyagokat alkalmaztak.
14. Ne hagyja felhalmozódni a szösz a szárítógép körül. (Nem vonatkozik azokra a berendezésekre, amelyek az épületen kívülre történő szellőztetéssel működnek.)
15. Megfelelő szellőztetés szükséges annak érdekében, hogy elkerülhető legyen a gázok visszaáramlása a helyiségbe egyéb tüzelőanyagokat égető (így a nyílt lánggal üzemelő) berendezésekből.
16. A szárítógépben ne szárítson mosatlan ruhadarabokat.
17. Az olyan ruhadarabokat, amelyek például étolajjal, acetonnal, alkohollal, benzinnel, kerozinnal, folteltávolítóval, terpentinnel, viasszal, illetve viaszeltávolítóval szennyezettek, a szárítógépben való szárítást megelőzően extra mennyiségű mosószerrel forró vízben kell kimosni.
18. Nem száríthatóak a szárítógépben olyan cikkek, mint például a habzivacs, a zuhanysapka, a gumiborítású ruhadarabok, valamint habzivacsot tartalmazó ruhák és párnák.



19. A textilöblítőt vagy hasonló terméket az öblítőre vonatkozó útmutató szerint kell alkalmazni.
20. A zsebekből vegyen ki minden tárgyat, így például az öngyújtót és gyufát.
21. FIGYELMEZTETÉS: Soha ne állítsa le a szárítógépet a szárítási ciklus vége előtt, kivéve ha minden benne lévő darabot gyorsan kiszedi és kiteríti, hogy a hő szétoszoljon.
22. A berendezés nem telepíthető zárható ajtó vagy tolóajtó mögé, illetve a szárítógép zsanérozásával ellentétes oldalon zsanérozott ajtó mögé úgy, hogy a szárítógép ajtajának teljes kinyitása akadályoztatva legyen.
23. A maximális szárítókapacitás 7/6/5 kg.  
A maximális mosási kapacitás 10/9/8 kg.
24. Csak magán háztartási használatra.
25. Ezt a készüléket háztartási és ahhoz hasonló alkalmazásokhoz tervezték, például:
  - üzletek személyzeti konyháiba, irodákba és egyéb munkahelyi környezetbe;
  - gazdaságokba;
  - a vendégek részére szállodai, motelekben és más lakossági környezetben való használatra;
  - félpanziós szállást nyújtó helyekre;
  - társasházak/lakótelepek közösségi használatú tereibe, vagy mosodákba.

## A MOSÓGÉP HASZNÁLATA ELŐTT

### 1. Csomagolás eltávolítása és ellenőrzés

- Kicsomagolás után ellenőrizze, hogy a mosógép sértetlen-e. Ha kétségei merülnek fel, ne használja a mosógépet. Vegye fel a kapcsolatot a vevőszolgálattal vagy a helyi forgalmazóval.
- Ellenőrizze, hogy megvannak-e a tartozékok és a mellékelt alkatrészek.
- A csomagolóanyagokat (műanyag zsákokat, polisztirol elemeket, stb.) tartsa a gyermekek elől elzárva, mivel potenciálisan veszélyesek lehetnek.

### 2. Távolítsa el a szállító csavarokkal

- A mosógép szállító csavarokkal van ellátva, elkerülendő a szállítás közbeni sérüléseket a készülék belső részein. A gép használata előtt feltétlenül távolítsa el a szállító csavarokat.
- Eltávolításuk után takarja le a nyílásokat a 4 zárt műanyag kupakkal.

### 3. Helyezze üzembe a mosógépet

- Anélkül mozgassa a készüléket, hogy a munkalapnál megemelné.
- Telepítse a készüléket szilárd és vízszintes padlóra, lehetőleg a helyiség egyik sarkába.
- Győződjön meg róla, hogy mind a négy láb stabilan és a padlón áll-e, majd ellenőrizze, hogy a mosógép tökéletesen vízszintben van-e (használjon vízmértéket).
- Győződjön meg róla, hogy a mosógép alján lévő szellőzőnyílásokat (ha az Ön modelljén elérhetőek) nem fed-e le szőnyeg vagy más anyag.

### 4. Vízbefolyó

- Csatlakoztassa a vízellátó csőt a helyi vízművek előírásainak megfelelően.
- Vízbefolyó - típustól függően:
  - Egyedüli bemenet - Csak hideg víz
  - Dupla bemenet - Meleg és hideg víz
- Vízcsap: 3/4 menetes csőcsatlakozó

## 5. Lefolyó

- Csatlakoztassa a lefolyó csőjét a szifonhoz, vagy akassza a mosdókagyló szélére a mellékelt „U” kanyar segítségével.
- Ha a mosógép integrált lefolyó rendszerhez van csatlakoztatva, győződjön meg róla, hogy a mosógép szellőzővel van ellátva, a víz egyidejű betöltésének és elvezetésének elkerülése érdekében (szifonozó hatás).
- Rögzítse biztonságosan a lefolyó csőt,

## 6. Elektromos kapcsolat

- Az elektromos csatlakoztatásokat képzett szakembernek kell elvégeznie, a gyártó utasításainak és a hatályos szabványos biztonsági előírásoknak megfelelően.
- A feszültség, az energiafogyasztás és a védelmi előírások az ajtó belső oldalán találhatóak meg.
- A készüléket földeléssel ellátott csatlakozóaljzattal kell csatlakoztatni a hálózatra a hatályos előírásoknak megfelelően. A mosógépet a törvény előírása szerint földelni kell. A gyártó nem vállal felelősséget anyagi károkért, avagy személyek vagy állatok sérüléséért, ha a fenti utasításokat nem tartják be.
- Ne használjon hosszabbító vezetékeket vagy többes aljzatot. Győződjön meg róla, hogy az aljzat kapacitása elég nagy ahhoz, hogy fűtés közben a gépet meghajtsa.
- Mielőtt bármilyen karbantartást végezne a mosógépen, válassza le az elektromos hálózatról.
- A telepítést követően egy dupla pólusú kapcsolóval mindenkor biztosítani kell a hozzáférést a hálózati csatlakozóhoz vagy a hálózatról való leválasztáshoz.
- Ne üzemeltesse a mosógépet, ha az a szállítása közben megsérült. Tájékoztassa a Vevőszolgálatot.
- Hálózati kábel cserét csak az Vevőszolgálat szerveze végezhet.
- A készülék csak háztartásban használható az előírt célokra.

### Minimális elhelyezési méretek:

Szélesség: 615mm

Magasság: 855mm

Mélység: lásd a programtáblázatot

# ÓVINTÉZKEDÉSEK ÉS ÁLTALÁNOS AJÁNLÁSOK

## 1. Csomagolás

- A csomagolóanyag teljesen újrahasznosítható, és újrahasznosítási szimbólummal van ellátva ♻️. A csomagolóanyagok ártalmatlanításakor tartsa be a hatályos helyi szabályozásokat.

## 2. Csomagolás megsemmisítése és régi mosógépek selejtezése

- A mosógép újrahasznosítható anyagokból készült. A helyi hulladékkezelési előírásoknak megfelelően kell megsemmisíteni.
- Selejtezés előtt távolítsa el az összes mosószer-maradékot, törje le az ajtó kampóját, és vágja le a tápkábelt, hogy a mosógép használhatatlanná váljon.



Ez a készülék az Elektromos és Elektronikus Berendezések Hulladékainak (EEBH) kezeléséről szóló európai irányelveknek megfelelő jelölést kapott. A termék megfelelő ártalmatlanításának biztosításával segít megelőzni a környezetre és az emberi egészségre gyakorolt negatív következményeket, amelyeket egyébként a termék nem megfelelő hulladékkezelése okozhat.

A terméken lévő vagy a terméket kísérő dokumentumokon található szimbólum azt jelzi, hogy ez a készülék nem kezelhető háztartási hulladékként. Ehelyett a készüléket le kell adni az elektromos és elektronikus eszközök erre létesült újrafeldolgozási gyűjtőpontjaira. Az ártalmatlanítást a helyi környezetvédelmi előírásoknak megfelelően kell végrehajtani. A termék kezelésével, felhasználásával és újrahasznosításával kapcsolatos részletesebb információkért kérjük, lépjen kapcsolatba a helyi önkormányzattal, a háztartási hulladékkezelő szolgáltatóval, vagy az üzlettel, ahol a terméket vásárolta.

## 3. Hely és környezete

- A mosógépet csak zárt helyiségekben szabad üzembe helyezni. Nem ajánlott a fürdőszobába vagy más, párás levegőjű helyre elhelyezni.
- Ne tároljon gyúlékony folyadékokat a készülék közelében.

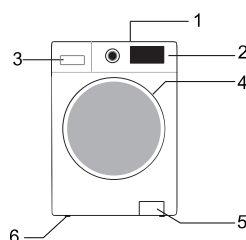
## 4. Biztonság

- Ne hagyja a készüléket az aljzatba bedugva, Soha ne csatlakoztassa vagy húzza ki a tápfeszültséget a hálózatról, ha nedves a keze.
- Zárja el a csapot.
- Minden tisztítás és karbantartás előtt kapcsolja ki a gépet, vagy húzza ki az elektromos hálózatról.

- Tisztítsa meg a mosógép külsejét nedves ruhával. Ne használjon súrolószert.
- Soha ne nyissa ki erőszakosan vagy lépjen rá a készülék ajtajára.

## A MOSÓGÉP LEÍRÁSA

1. Munkalap
2. Kezelőpanel
3. Mosószer-adagoló
4. Ajtó
5. Szivattyú elérését borító lábazat
6. Állítható lábak

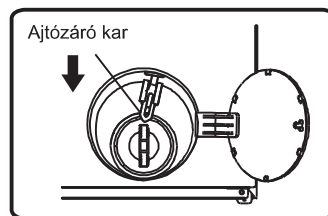


A kezelőpanel elrendezése és megjelenése az adott modelltől függ.

## AJTÓ VÉSZNYITÁSA


Amennyiben áramkimaradás vagy egyéb különleges körülmény miatt az ajtó kinyitása sikertelen, a víztelenítőszivattyú ajtajánál található ajtózáró kar használható vésznyitásra. Megjegyzés:

1. Ne működtesse, amikor a gép megfelelően működik;
2. Működtetés előtt győződjön meg róla, hogy a belső dob már nem fog, nincs magas hőmérséklet odabent és a vízszint alacsonyabban van a ruhaadagoló nyílásnál. Ha a vízszint a ruhaadagoló nyílásnál magasabb, engedje le a vizet a levezetőcsövön keresztül (amennyiben van), vagy pedig a szűrő lassú kitekerése révén.
3. Működtetés módja: Nyissa fel a víztelenítőszivattyú ajtaját, megfelelő eszköz segítségével húzza le a zárókart, majd ezt követően az ajtó nyitható (a képen jelzettek szerint).



## AZ ELSŐ MOSÁSI CIKLUS ELŐTT

A gyártó által végzett tesztelés során felhasznált víz maradékának az eltávolításához javasoljuk, hogy indítson rövid, üres (ruha nélküli) mosási ciklust.

1. Nyissa ki a csapot.
2. Zárja be az ajtót.
3. Öntsön egy kevés mosószert (kb. 30 ml) a mosószert-adagoló fő rekeszébe .
4. Válasszon ki és indítson el egy rövid programot (lásd a külön, gyors útmutatót).

## A MOSÁS ELŐKÉSZÍTÉSE

### 1. Válogassa ki a ruhaneműt a...

- **A szövet típusa / kezelési címke szimbóluma alapján**

Pamut, vegyes szálú anyagok, könnyű ápolás / szintetikus anyagok, gyapjú, kézmosás.

A gép gyapjúmosási ciklusát a The Woolmark Company tesztelte és hagyta jóvá, „gépi mosás” feliratú Woolmark ruhadarabok mosásához, feltételezve, hogy a ruhadarabokat a ruhanemű címkéjén feltüntetett és a mosógép gyártója által kiadott utasításoknak megfelelően mossák.

- **Szín**

Válassza külön a színes és a fehér elemeket. Az új, színes ruhadarabokat külön mossa.

- **Betöltés**

A mosás hatékonyságának és a dobban való eloszlás javítása érdekében a különböző méretű ruhadarabokat ugyanabban a töltésben mossa.

- **Kényes ruhanemű**

A kisméretű ruhadarabokat (pl. nejlonharisnyát, övet, stb.) és a kampókkal ellátott tárgyakat (pl. melltartót) kicsi, cipzáras szövettasakba vagy párnahuzatba téve mossa. Mindig távolítsa el a függönygyűrűket, vagy a függönyöket a gyűrűkkel együtt egy pamut tasakba helyezve mossa ki.

### 2. Ürítse ki az összes zsebet


Érmék, biztosítótűk, stb. károsíthatják a ruhaneműt, valamint a készülék dobját és tartályát.

### 3. Rögzítők/Kapcsok

Húzza össze a cipzárat, és rögzítse a gombokat vagy kampókat; a laza öveket vagy szalagokat össze kell kötni.

- **Folteltávolítás**

Vért, tejet, tojást, stb. általában a program automatikus enzimfázisa távolítja el.

- Vörösbor, kávé, tea, fű és gyümölcsfoltok stb. eltávolításához tegyen feltöltővel a mosószer-adagoló fő mosórekeszébe .
- Szükség esetén előzetesen kezelje az erősen szennyezett területeket feltöltővel.

#### **Festés**

- Csak a mosógéphez alkalmas színezéket használjon.
- Kövesse a Gyártó utasításait.
- A mosógép műanyag és gumi alkatrészein foltokat hagyhatnak a festékek.

#### **Ruhanemű betöltése**

- 1 Nyissa ki az ajtót.
- 2 Tegye az ruhadarabokat egyenként lazán a dobba, túltöltés nélkül.  
Vegye figyelembe a gyors útmutatóban megadott terhelési méreteket.  
**Megjegyzés:** A gép túlterhelése nem kielégítő mosási eredményt és gyűrött ruhaneműt eredményez.
- 3 Csukja be az ajtót.

## **MOSÓSZEREK ÉS ADALÉKANYAGOK**

**Mindig nagy hatékonyságú, fékezett habzású mosószert használjon előltöltős gépéhez.**

**A mosószer kiválasztása a következőktől függ:**

- szövet típusa (pamut, könnyen kezelhető/ műszálas, kényes elemek, gyapjú).  
Megjegyzés: Gyapjú mosásához csak speciális mosószereket használjon
- dzín
- mosási hőmérséklet
- szennyezettség mértékével és típusával kapcsolatos

#### **Észrevételek:**

A sötét szöveteken található fehéres maradványokat a modern foszfátmentes mosószer porokban alkalmazott oldhatatlan vegyületek okozzák. Ha ez bekövetkezik, rázza ki vagy Csak kifejezetten háztartási mosógépekhez gyártott mosószereket és adalékokat használjon. Vízkötelenítő szerek használatakor, festett vagy fehérített anyagok előmosásánál, győződjön meg róla, hogy azok alkalmasak-e háztartási mosógépekben való használatra. A vízkötelenítő szerek tartalmazhatnak olyan termékeket, amelyek károsíthatják a mosógépet. Ne használjon semmilyen oldószert (pl. Terpentint, enzént). Ne mosson gépben olyan anyagokat, amelyeket oldószerekkel vagy gyúlékony folyadékokkal kezeltek.

#### **Adagolás**

Kövesse a mosószer-csomagoláson található adagolási javaslatokat. Ezek a következőktől függenek:

- szennyezettség mértéke és típusa
- mosás mértéke
- kövesse a mosószer gyártójának utasításait a teljes töltéshez;
- fél töltés Teljes töltéshez felhasznált mennyiség 3/4-e;
- minimális töltés (kb. 1 kg): Teljes töltéshez felhasznált mennyiség 1/2-e;
- vízkeménység az Ön környékén (kérjen információt a helyi vízműtől). A lágy vízhez kevesebb mosószer szükséges, mint a kemény vízhez

#### **Megjegyzések:**

A túl sok mosószer túlzott habképződést eredményezhet, ami csökkenti a mosás hatékonyságát. Ha a mosógép túl sok habot érzékel, az megakadályozhatja a centrifugálást.

Az elégtelen mosószer idővel szürke ruhaneműt eredményezhet, és elmeszesedhet a fűtési rendszer, a dob és a csók is.

#### **Hová tegye a mosószert és az adalékokat**

A mosószer-fiók három rekeszsel rendelkezik („A” ábra)

#### **Előmosó rekesz**

- Mosószer előmosáshoz / áztatáshoz

#### **Fő mosási rekesz**

- Mosószer főmosáshoz
- Folttisztító
- Vízlágyító (4. vízkeménységi osztály)

#### **Öblítőszer rekesz**

- Öblítőszer

#### **Megjegyzések:**

- A mosószereket és adalékanyagokat biztonságos, száraz helyen, gyermekektől elzárva tárolja.
- Folyékony mosószereket lehet használni az előmosást tartalmazó programokhoz. Ebben az esetben azonban mosóport kell használni a főmosáshoz.

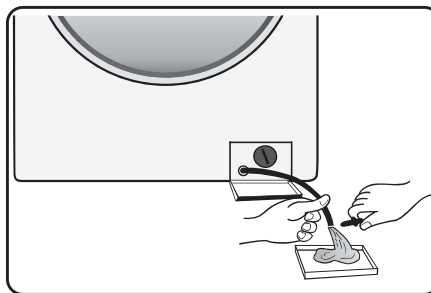


- Ne használjon folyékony mosószereket a „Késleltetés” funkció aktiválásakor (ha a mosógépén ez elérhető).
- A nagy koncentrációjú por alakú és folyékony mosószerek használatakor az adagolási problémák elkerülése érdekében használja a mosószerekhez mellékelt speciális mosószer adagoló gömböt vagy tokot, és azokat helyezze közvetlenül a dobba.
- Vízkőtelenítő szerek, fehérítők vagy színezékek használatakor ellenőrizze, hogy azok alkalmasak-e mosógépekhez. A vízkőmentesítők olyan vegyületeket tartalmazhatnak, amelyek károsíthatják a mosógépe egyes részeit.
- Ne használjon semmilyen oldószert a mosógépben (pl. Terpentin, benzolt).

## MARADÉKVÍZ LEERESZTÉSE (modelltől függően)

A maradékvíz leeresztését megelőzően kapcsolja ki a berendezést és húzza ki a konnektorból. Távolítsa el a lábazati részt és helyezzen alá egy gyűjtőedényt.

- 1 Húzza ki a gép vészleeresztő csövét.
- 2 A vészleeresztő cső végét tegye egy gyűjtőedénybe.
- 3 Forgassa el a vészleeresztő cső dugóját és ha kilazult, vegye ki.
- 4 Várja meg, hogy a víz magától kifolyjon.
- 5 Tegye vissza a vészleeresztő cső dugóját.
- 6 Öntsön a mosószeres rekeszbe 1 liter vizet a vészleeresztő cső ellenőrzése érdekében. Nézze meg, hogy nincs-e szivárgás a cső dugójának csatlakozásánál.
- 7 Tegye vissza a vészleeresztő csövet.



## GONDOS KEZELÉS ÉS KARBANTARTÁS

### A készülék külseje és a kezelőpanel

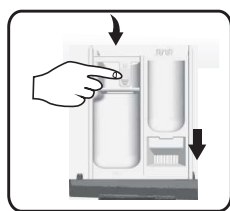
- Puha, nedves ruhával lemosható.
- Egy kevés semleges (nem csiszoló) tisztítószer is használható.
- Puha ruhával törölje szárazra.

### Ajtótömítés

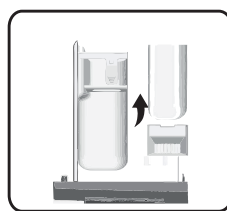
- Szükség esetén nedves ruhával tisztítsa meg.
- Rendszeresen ellenőrizze az ajtótömítés állapotát.

### Mosószeradagoló

- 1 Nyomja lefelé a fő mosórekeszben lévő kioldókart és húzza ki a fiókot (B. ábra).
- 2 Vegye ki a szifont az öblítőtartóból (C. ábra).
- 3 Folyó vízzel mossa le az összes darabot.
- 4 Szerelje vissza a szifont a mosószeres fiókba és helyezze vissza a fiókot a burkolatába.



B



C

### Szűrő

Ajánlott a szűrő rendszeres ellenőrzése és tisztítása - legalább évi 2-3 alkalommal.

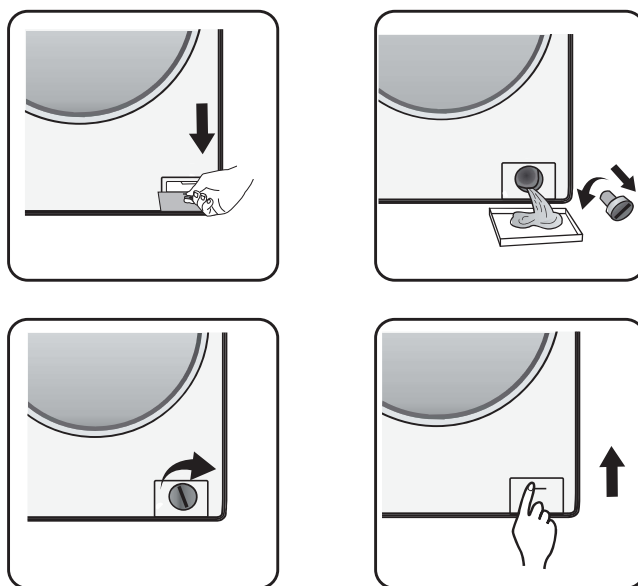
#### Különösen:

- Ha a berendezés vízvezetése nem megfelelő vagy ha nem fut végig a centrifugálási ciklus.
- Ha a szivattyút valamilyen tárgy (pl. gomb, pénzérme vagy biztosítótű) elzárja.

#### **FONTOS: Ügyeljen rá, hogy a víz lehűljön, mielőtt leereszti a berendezésből.**

- 1 Állítsa le a berendezést és húzza ki a konnektorból.
- 2 Helyezzen az alsó lemez kis nyílásába egy eltávolítóeszközt (pl. laposfejű csavar húzót), erősen nyomja lefelé az alsó lemezt és nyissa ki.
- 3 Tegyen lapos aljú gyűjtőedényt a szűrő ajtaja alá, majd eressze le a vizet a vészleeresztő csövön keresztül (a konkrét eljárást ld. a [Maradékvíz leeresztése] részben). Ezt követően az óra járásával ellentétes irányban lazítsa meg és teljesen tekerje ki a szűrőt, majd vegye ki.

- 4 Tisztítsa meg a szűrőt és a szűrőkamrát.
- 5 Ellenőrizze, hogy a szivattyúrotor szabad mozgása biztosított-e.
- 6 Helyezze vissza a szűrőt és tekerje be az óra járásával egyező irányban, amennyire lehet.
- 7 Szerelje vissza a lábazatot.



#### Vízellátó cső

Rendszeresen ellenőrizze az ellátó cső törékenységét és repedéseit, és szükség esetén cserélje ki egy új, azonos típusú csőre (elérhető a vevőszolgálati szervizben vagy a szakkereskedésben).

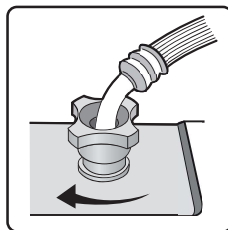
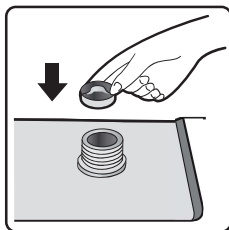
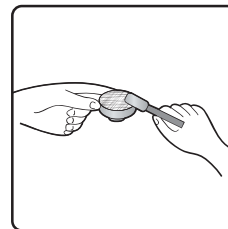
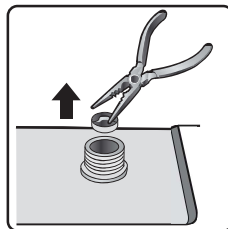
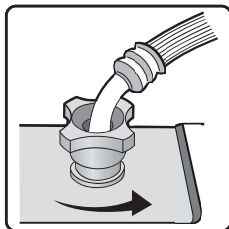
### Szűrő háló vízcsatlakoztatáshoz

Rendszeresen ellenőrizze és tisztítsa meg. Mosógépekhez, a képeken látható bemeneti vízcsővel "D",

1. Zárja el a csapot, és lazítsa meg a csapon lévő bemeneti csövet.
2. Tisztítsa meg a belső szűrő hálót, majd csavarja vissza a bemeneti vízcsövet a csapra.
3. Most csavarja le a mosógép hátulján lévő bemeneti csövet.
4. Vegye le a szűrő hálót a mosógép csatlakozásáról univerzális fogóval, majd tisztítsa meg.
5. Tegye vissza a szűrő hálót, majd csavarja vissza a bemeneti csövet.
6. Nyissa ki a csapot, és ellenőrizze, hogy a csatlakozások teljesen vízzárók-e.



D



## HIBAELHÁRÍTÁSI ÚTMUTATÓ

Az Ön mosógépe modelltől függően különféle automatikus biztonsági funkciókkal van ellátva. Ez lehetővé teszi a hibák megfelelő időben történő felismerését, melyekre a biztonsági rendszer megfelelő módon reagálhat. Ezek a hibák gyakran olyan kicsik, hogy néhány percen belül megoldhatóak.

### **A mosógép nem indul el, jelzőfények nem világítanak.**

Ellenőrizze, hogy:

- A hálózati csatlakozó be van-e helyezve a konnektorba, majd válassza ki a kívánt programot a gép elindításához.
- A fali konnektor megfelelően működik-e. (teszteléséhez használjon asztali lámpát vagy hasonló készüléket).

### **A mosógép nem indul el, és a kijelző villog.**

Ellenőrizze, hogy:

- Az ajtó megfelelően van záródva (gyermekbiztonság);
- Megnyomták az „**Indítás / Szünet**” gombot;
- Ellenőrizze, hogy a vízcsap el van-e zárva. Nyissa ki a vízcsapot, és nyomja meg az „**Indítás / Szünet**” gombot.

### **A készülék a program során leáll (modelltől függően változó)**

Ellenőrizze, hogy:

- Az ajtót kinyitották és a kijelző villog.  
Zárja be az ajtót, és nyomja meg újra az „**Indítás / Szünet**” gombot.
- Ellenőrizze, hogy nincs-e túl sok hab a dob belsejében. A gép egy idő után automatikusan újra elindul.
- A mosógép biztonsági rendszere aktiválódott (lásd „Hibaleíró táblázatot”).

### **A mosás végén a mosószer-fiókban mosószer és adalékanyagok maradványai maradtak.**

Ellenőrizze, hogy:

- Az öblítőszer rekesz fedő rostélyát és a fő mosószer rekesz elválasztóját a mosószer-adagolóba helyesen helyezték el, és minden alkatrésze tiszta (lásd: „Ápolás és karbantartás”);

- Elegendő víz kerül a gépbe. A vízellátás szűrőhálói eltömődhetnek (lásd „Ápolás és karbantartás”)
- Az elválasztó helyzete a fő mosószer rekeszben por vagy folyékony mosószer használatához igazodik (lásd „Mosószerek és Adalékanyagok”).

#### **A gép a centrifugálási ciklus alatt remeg.**

Ellenőrizze, hogy:

- A mosógép vízszintben és szilárdan áll mind a négy lábán;
- A szállítócsavarokat eltávolították. A gép használata előtt feltétlenül távolítsa el a szállító csavarokat.

#### **A végső centrifugálási eredmények gyengék.**

A mosógép egyensúlyhiány-érzékelő és javító rendszerrel rendelkezik. Ha különféle nehéz ruhadarabot (például fürdőköpenyt) tesz a gépbe, akkor a rendszer automatikusan csökkentheti a centrifugálási sebességet, vagy akár teljesen meg is szakíthatja a centrifugálást a mosógép védelme érdekében, ha több centrifugálás megkezdése után is túl nagy egyensúlyhiányt észlel.

- Ha a ruhanemű a ciklus végén még mindig túl nedves, vegyen ki néhányat belőlük, majd ismétlje meg a centrifugálási ciklust.
- A túlzott habképződés megakadályozhatja a centrifugálást. Használjon megfelelő mennyiségű mosószert.
- Ellenőrizze, hogy a centrifugálási sebesség választó nincs-e „0” állásban.

#### **Ha a mosógép rendelkezik idő kijelzéssel: az eredetileg megjelenített programidő meghosszabbodik / lerövidül:**

A mosógép normál kapacitása szerint alkalmazkodik olyan tényezőkhöz, amelyek hatással lehetnek a mosási program idejére, pld .:

- Túlzott habképződés;
- Terhelési egyensúly felborulása nehéz ruhaneműk miatt;
- Meghosszabbodott fűtési idő a bemeneti víz hőmérsékletének csökkenése miatt;

Az efféle hatások miatt a program futásában hátralévő idő újraszámításra, ill. szükség esetén frissítésre kerül. Továbbá, a betöltési szakaszban a mosógép megállapítja a töltés mértékét, és ha szükséges, ennek megfelelően állítja be a kezdeti programidőt. Ilyen frissítési időszak alatt egy animáció jelenik meg az idő kijelzőjén.

## Meleg/hideg töltéshiba - a kettős beeresztő nyílású modellek esetén

Ha hideg és meleg vízforrást szeretne csatlakoztatni (1. ábra):

1. Rögzítse a piros jelzésű bemeneti csövet a melegvíz-csapra, továbbá a szívószelepre a piros szűrőt a gép hátsó oldalán.
2. Rögzítse a másik bemeneti csövet a hidegvíz-csapra, továbbá a szívószelepre a kék szűrőt a gép hátsó oldalán.

**Győződjön meg róla, hogy:**

- (a) A csatlakozások szorosan vannak rögzítve
- (b) Ne cserélje fel a helyzetüket (például: hideg vizet a forró szívószelepre köt és fordítva)

Ha csak a hideg bekötést kívánja csatlakoztatni, kövesse az alábbi utasításokat (2. ábra):

1. Szüksége van egy Y-csatlakozóra. Ez megvásárolható a helyi eszköz- vagy vízvezeték-beszállítótól.
2. Rögzítse az Y-csatlakozót a hideg töltőcsaphoz.
3. Csatlakoztassa a gép hátsó részén található két szívószelepet az Y-csatlakozóhoz a mellékelt csövek segítségével.

**Egy Bemenetű Modellekhez**

Rögzítse a szívócsövet a hidegvízcsaphoz és a gép hátsó oldalán lévő szívószelephez a 3. ábra szerint

**Győződjön meg róla, hogy:**

**Minden csatlakozás szorosan van rögzítve**

**Ne engedjen gyermekeknek, hogy a készüléket működésbe hozzák, körüljárják, a közelében legyenek, vagy bele másszanak.**

**Vegye figyelembe, hogy a mosási ciklusok közben az ajtó felületi hőmérséklete megnövekedhet.**

**Gyermekek szoros felügyelete szükséges, ha a készüléket a közelükben használják.**

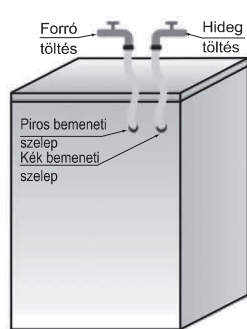


Fig.1

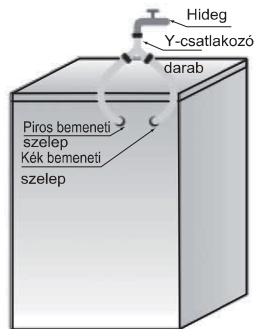


Fig.2

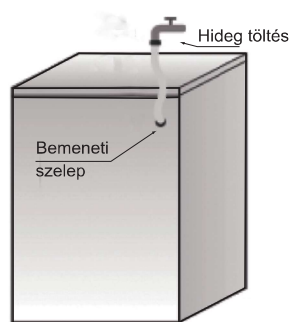


Fig.3

Hibakód Lista	
Megjelenítve a kijelzőn	Hiba Leírása
„F01”	Vízbeáramlási hiba
„F03”	Vízvezetési hiba
„F13”	Ajtó zárási hiba
„F14”	Ajtó nyitási hiba
„F24”	Túlfolyás vagy túl sok hab.
egyéb hibakód: "F04-F98"	Elektronikai modul hibája.
„Unb”	Kiegyensúlyozatlansági riasztás

#### **a. „F01” jelenik meg a kijelzőn**

A gép nem kap vizet, vagy elégtelen a mennyisége. Ellenőrizze:

- A csap teljesen nyitott és elegendő víznyomással rendelkezik.
- A vízbevezető cső be van-e kötve vagy sem.
- A vízbevezető cső szűrőhálója beakadt vagy sem (lásd a karbantartást és javítást).
- A vízvezeték befagyott vagy sem.

A hiba elhárítása után nyomja meg az „Indítás / Szünet” gombot.

Ha a hiba ismét jelentkezik, kérjük, forduljon a vevőszolgálati szervizhez (lásd vevőszolgálat).

#### **b. „F03” jelenik meg a kijelzőn**

A dob nem ürül ki. A dob leállítja a program végrehajtását. Állítsa le a gépet, és válassza le az áramellátásról. Ellenőrizze:

- A leeresztő cső be van-e kötve vagy sem.
- A leeresztő szivattyú szűrője eltömődött vagy sem (lásd a leeresztő szivattyú szűrőjének tisztítását)

**FONTOS:** Bizonyosodjon meg róla, hogy a víz kihűlt

- A leeresztő cső be van fagyva.

Csatlakoztassa ismét a készüléket.

Válassza ki és indítsa el a "Centrifugálás" programot vagy nyomja le az "Indítás/leállítás" gombot legalább 3 másodpercig és indítsa újra a kívánt programot.

Ha a hiba ismét jelentkezik, kérjük, forduljon a vevőszolgálati szervizhez (lásd vevőszolgálat).



## C. Hibakód

A mosógép megáll, miközben a program fut. A kijelző az "F13", "F14", "F24" hibakódot mutatja, vagy pedig a "F04" és "F98" közti valamelyik hibakódot, illetve azt, hogy "Unb".

### **Ha az „F13” hibakód jelenik meg**

Az ajtózár rendellenes. Indítsa el a programot 20 másodpercig, és nyissa ki a dob ajtaját (PTC) annak ellenőrzésére, hogy az be van-e záródva.

Nyissa ki és csukja be újra.

A hiba elhárítása után nyomja meg az „Indítás / Szünet” gombot. Ha a hiba ismét jelentkezik, válassza le az áramellátásról, és vegye fel a kapcsolatot a vevőszolgálattal.

### **Ha az „F14” hibakód jelenik meg**

Ajtónyitási hiba ..

Működtetés: Nyomja meg az „Indítás / Szünet” gombot. A mosógép megpróbálja kinyitni az ajtót. A riasztás nem szűnik meg, amíg az ajtó ki nem nyílik. Vagy, állítsa a vezérlő gombot „Ki” állásra 3 másodpercig a gép leállításához. Válassza ki a kívánt programot a gép elindításához. A riasztás leáll.

### **Ha az „F24” hibakód jelenik meg**

A vízszint eléri a túlfolyási szintet.

Távolítsa el az „Indítás / Szünet” gomb megnyomásával, majd nyissa ki a vizet.

Válassza ki és indítsa el a kívánt programot. Ha a hiba ismét jelentkezik, válassza le az áramellátásról, és vegye fel a kapcsolatot a vevőszolgálattal.

### **Ha pedig az "F04"- "F98" kódok valamelyike látható**

Elektronikai modul meghibásodott. .

Fordítsa a tekerőgombot az Off (Kikapcsolt) pozícióba 3 másodpercre, hogy a gép kikapcsoljon.

A hiba megszüntetése után nyomja meg az "Indítás/leállítás" gombot. Ha a hiba ismét jelentkezik, áramtalanítsa a berendezést és forduljon a vevőszolgálathoz.

### **Ha az „Unb” hibakód jelenik meg**

Kiegyensúlyozatlansági riasztások

1.Mosógép tekerccselés.

Állítsa a vezérlő gombot „Ki” állásra 3 másodpercig a leállításához, nyissa ki a mosógép ajtaját, rázza ki a ruhákat, tegye vissza őket a dobba, majd válassza ki a szimpla víztelenítő/szárító programot az újbóli szárításhoz.

2.Túl könnyű súlyú ruhanemű mosása

Állítsa a vezérlő gombot „Ki” állásra 3 másodpercig a leállításához, nyissa ki a mosógép ajtaját, tegyen be a dobba egy vagy két törölközőt, majd válassza ki a szimpla víztelenítő/szárító programot az újbóli szárításhoz.

### **Mielőtt kapcsolatba lépne a vevőszolgálattal:**

- 1 Próbálja meg önmaga orvosolni a problémát (lásd: „Hibaelhárítási útmutató”).

- 2 Indítsa újra a programot, hogy ellenőrizze, a probléma megoldódott-e önmagától.
- 3 Ha a mosógép továbbra is rendellenesen működik, hívja a vevőszolgálatot.

## **SZÁLLÍTÁS / KEZELÉS**

**Szállítás közben soha ne emelje fel a készüléket a munkalaphnál megfogva.**

- 1 Húzza ki a hálózati csatlakozót.
- 2 Zárja el a csapot.
- 3 Válassza le a betöltő - és leengedő csöveket.
- 4 Távolítsa el az összes vizet a csövekből és a készülékből (lásd: „A szűrő eltávolítása”, „A maradék víz leeresztése”) pontokat.
- 5 Helyezze be a szállítócsavarokat (kötelező).
- 6 A gép súlya meghaladja az 55 kg-ot, a mozgatásához két emberre van szükség.

## **ELEKTROMOS KAPCSOLAT**

**Csak földeléssel ellátott aljzaton használható.**

- Ne használjon hosszabbító vezetékeket vagy többes aljzatot.
- Az áramellátásnak meg kell felelnie a gép 10 A-os jelenlegi értékének.
- Az elektromos csatlakozásokat a helyi előírásoknak megfelelően kell kialakítani.
- Az elektromos áramellátó kábelt kizárólag engedéllyel rendelkező villanyszerelő cserélheti ki.

### **ELEKTROMOS KAPCSOLAT**



## **TELEPÍTÉSI ÚTMUTATÓ**



**ZAJ, TÚLZOTT MÉRTÉKŰ REZGÉS ÉS VÍZSZIVÁRGÁS OKAI A HIBÁTLAN TELEPÍTÉSBEN KERESENDŐK.**

**SOHA NE MOZGASSA ÚGY A KÉSZÜLÉKET, HOGY FELEMELI A MUNKATERÜLETRE.**

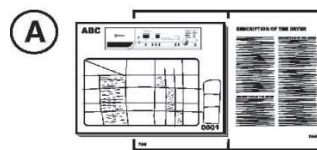
- Használat előtt olvassa el ezt a „TELEPÍTÉSI ÚTMUTATÓT”.
- Tartsa meg ezt a „TELEPÍTÉSI ÚTMUTATÓT” későbbi felhasználás céljából.
- Olvassa el a csomagolás ártalmatlanítására vonatkozó általános ajánlásokat a HASZNÁLATI UTASÍTÁSBAN.

## ALKATRÉSZ ELLÁTÁS

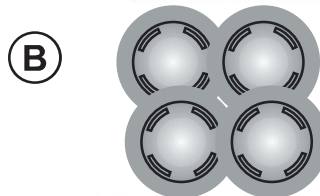
- Kis elemekben csomagolva



Használati utasítás, telepítési útmutató, jótállási jegy (modellfüggő)



4 műanyag kupak



Csavarkulcs



- Bemeneti cső (a gép belsejében vagy már telepítve van) Hidegvíz bemeneti cső Meleg víz bemeneti cső (ha elérhető, modellfüggő)



- „U”-görbület (a gép belsejében vagy már telepítve van)



- Alsó burkolat (modelltől függően)

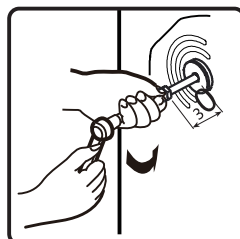
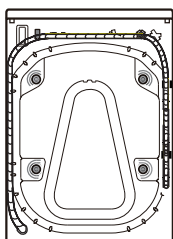


## A MOSÓGÉP HASZNÁLATA ELŐTT KÉRJÜK, TÁVOLÍTSA EL A SZÁLLÍTÓCSAVAROKAT!

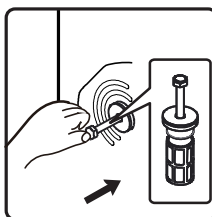
**Fontos: A le nem szerelt szállítócsavarok károsíthatják a készüléket.**

**A mosógépet nem beépítésre tervezték.**

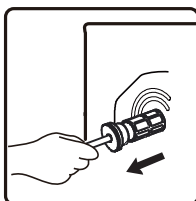
- 1 Csavarja le az összes szállítócsavart. 30 mm-t csavarkulccsal a nyíl irányát követve (ne csavarja le teljesen).



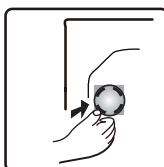
- 2 Tolja be a két szállítócsavart vízszintes irányban befelé, és lazítsa ki a szállítócsavart.



- 3 Húzza ki a szállítócsavart a gumi és műanyag részekkel együtt.



- 4 A biztonság érdekében és a zaj csökkentése érdekében, telepítse az egységhez mellékelt szállítócsavar fedelet (lásd az egységhez mellékelt leírást). Döntse meg és helyezze a szállítócsavart a furatba, majd kattanásig nyomja meg a jelzett irányban.

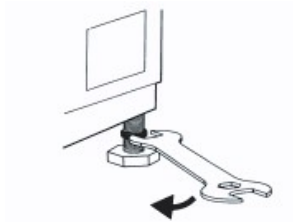


**Fontos:** A készülék későbbi szállításához tartsa meg a szállítócsavarokat, és ebben az esetben fordított sorrendben helyezze vissza őket.

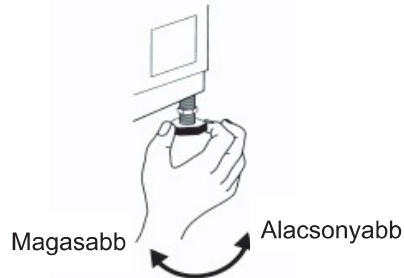
## A LÁBAK BEÁLLÍTÁSA

A készüléket szilárd és vízszintes padlófelületre kell telepíteni (ha szükséges, használjon vízmértéket). Ha a készüléket fapadlóra kívánja telepíteni, ossza el a súlyt úgy, hogy legalább 3 cm vastagságú 60 x 60 cm-es rétegelt lemezre helyezze gépet, amelyet aztán a padlóhoz rögzít. Ha a padló egyenetlen, állítsa be a 4 szintező lábat szükség szerint; ne helyezzen fadarabokat stb. a lábak alá.

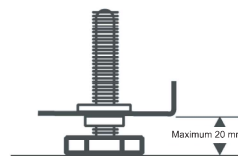
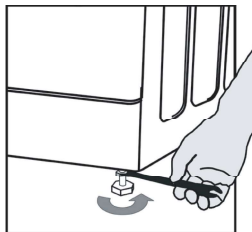
- 5 A kulcs segítségével lazítsa meg az ellenanyát az óramutató járásával megegyező irányban (lásd a nyilat).



- 6 Emelje meg kissé a gépet, és forgatásával állítsa be a láb magasságát.



- 7 **Fontos:** húzza meg az ellenanyát az óramutató járásával ellentétes irányban fordítva a készülék háza felé.

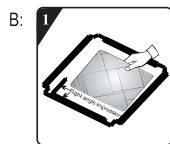
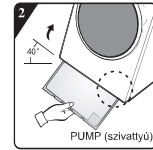
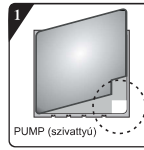


## ALSÓ BURKOLAT FELSZERELÉSE

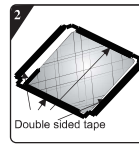
A csendesebb működés érdekében a berendezéshez tartozik egy alsó burkolat (csak egyes Hisense mosógépek esetében). A zajszint jelentősen csökken a burkolat mosógép aljára történő felszerelése után. Kérje ki szakember tanácsát a burkolat felszerelése előtt. A gép ugyanakkor az alsó burkolat nélkül is használható.

### 8 Zajcsökkentő fenéklemez felszerelési útmutatója

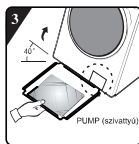
A: Ragasszon hangszigetelő gyapotot az alsó borítólemeznek arra az oldalára, amelyen a "PUMP" felirat látható. Az alsó burkolat felszerelésekor döntse meg a mosógépet 30°-40°-os szögben, tartsa a lapot a hangszigeteléssel felfelé és rögzítse a burkolat 'PUMP' feliratú sarkát a mosógép szivattyújának helyére.



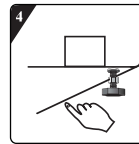
A zajcsökkentő fenéklemez felszerelése előtt igazítsa hozzá a hangszigetelő gyapotot a fenéklemezen lévő derékszögű mélyedéshez és ragassza rá (egyres hangszigetelő gyapot nélküli modellek esetén ez a lépés szükségtelen).



Vegye le a védőpapírt a kétoldalas ragasztószalagról a fenéklemez négy szélén.



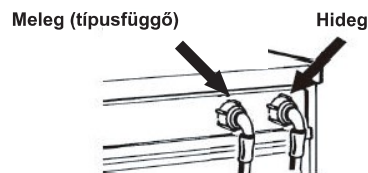
Döntse meg a gépet 40°-os szögben. A lemeznek az az oldala nézzen a mosógép eleje felé, amelyen a derékszögű rovátká található (a képen ábrázoltak megfelelően). A ferdeszögű rovátkával ellátott oldalt igazítsa be teljesen két lábazati csavar közé a mosógép hátulso részén. Ezt követően szerelje fel a fenéklemezt és ügyeljen arra, hogy szorosan érintkezzen a mosógép aljával.



Kézzel nyomkodja rá a kétoldalas ragasztószalagot a négy szélén, hogy a zajcsökkentő lemez stabilan rögzüljön a mosógéphez.

### 9

Ha a vízbemeneti cső még nincs felszerelve, azt a készülékhez kell csavarni. A kék jelzésű cső csak hideg vízhez használható. A típusától függően a pirossal jelölt melegvíz csövet is csatlakoztatni kell a kettős bemenetű modellekhez.



### 10

Csavarja be kézzel a bemeneti csövet a csapra, húzza meg az anyát.

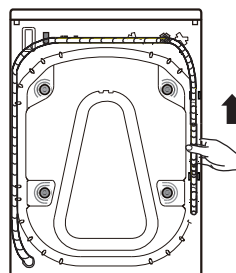
#### Figyelem:

- Nem lehet hurok a csövön!
- A készüléket **nem szabad** nyomás nélküli vízmelegítő keverőcsaphoz csatlakoztatni.
- Ellenőrizze a csatlakozások megfelelő vízzárását a csap teljes elfordításával.
- Ha a cső túl rövid, cserélje ki megfelelő hosszúságú nyomásállóra.
- Rendszeresen ellenőrizze a bemeneti cső törékenységet és repedéseit, és szükség esetén cserélje ki.
- A mosógép visszacsapó szelep nélkül csatlakoztatható.

## A LEERESZTŐ CSŐ CSATLAKOZTATÁSA

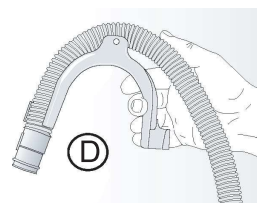
**11** *Abban az esetben, ha a leeresztő cső:*

Csak a jobb oldali tárból oldja ki (lásd a nyilat)



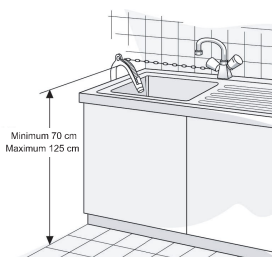
**12** Csatlakoztassa a leeresztő csövet a lefolyóhoz, vagy akassza rá a mosdó szélére az "U" görbületű részt.

Helyezze az „U” D görbületű részt, ha még nincs felszerelve, a leeresztő cső végére.



### Megjegyzések:

- Győződjön meg róla, hogy nincsenek hurkok a leeresztő csövön.
- Rögzítse a csövet úgy, hogy az ne essen le. Mosási fázis után a gép kiengedi a forró vizet.
- Kis kézmosók nem alkalmasak.
- Hosszabbításhoz használjon azonos típusú csövet, és kapcsokkal rögzítse a csatlakozásokat.
- Leeresztő cső teljes maximális hossza: 2.50 m.



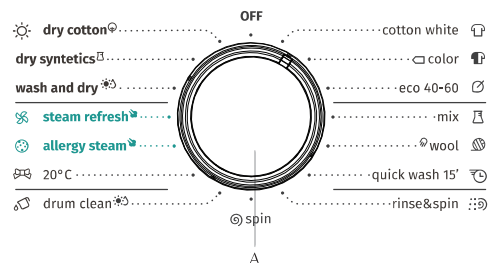
## Gyors Használati utasítás

Ez a mosógép automatikus biztonsági funkciókkal van ellátva, amely korán észleli és diagnosztizálja a hibákat, majd megfelelően reagál rájuk.

F. „Lehetőségek” gomb

G. „Centrifugálás” gomb

H. „Hőfok” gomb



Program	Kezelési Címke	Anyag / Szennyezettségi szint	Funkciók		Max. Mosási Mennyiség kg	Max. centrifugálási fordulatszám
			W → Mosás D → Szárítás WD → mosás és szárítás S → Centrifugálás SD → Centrifugálás és Szárítás			
Fehér pamut--, 20°C, 30°C, 40°C, 60°C, 95°C		Erősen és közepesen szennyezett pamut vagy vászon/fehérnemű. Nagyon erősen szennyezett elemekhez válassza az „Előmosás” funkciót.	W	9	10	1400
			WD	6	6	1400
színes--, 20°C, 30°C, 40°C, 60°C		Enyhén vagy közepesen szennyezett ruhanemű programja. A hőfok külön beállítható; ezért tartsa be a ruházaton feltüntetett utasításokat. Közvetlenül a bőrrrel érintkező ruhákat mossa 60 ° C-on. Kevésbé erősen szennyezett ruhanemű 40 ° C-on alaposan kimosható. A centrifugálási sebesség is szabadon kiválasztható. Alapértelmezett a maximális centrifugálási sebesség beállítása.	W	9	10	1400
			WD	6	6	1400
Gyapjú --20°C,30°C,40°C		Gépben mosható gyapjú. (Utalás a ruházaton lévő mosási címkére).	W	2	2	600
Gyorsmosás 15'--, 20°C, 30°C, 40°C		Pamut, vegyes szövet. Rövid ideig viselt vagy újonnan vásárolt ruhadarabok.	W	1	1	800
Vegyes --20°C,30°C,40°C		Vegyes terhelésű mérsékelt szennyezett pamut és szintetikus szövet.	W	5	5	1400
			WD	5	5	1400
eco 40-60		Normál szennyezettségű pamut ruhanemű.	W	9	10	1400
			WD	6	6	1400
Öblítés & Centrifugálás	—	Alapértelmezésben a program két öblítést és centrifugálást alkalmaz.	W	9	10	1400
			WD	6	6	1400
Centrifugálás	—	Manuálisan válassza ki a centrifugálás hosszát és sebességét.	S	9	10	1400
			SD	6	6	1400
Pamut szárítás	—	Nedves pamut és vászonruhák centrifugálás után szárítása	D	6	6	/
szintetikus anyagok szárítása	—	Nedves vegyi szálás ruhák centrifugálás után szárítása	D	5	5	/
gőzfrissítés	—	Alkalmas a ruhák egyedi szagának (például füst / hot-pot / grill stb.) eltávolítására.	D	2	2	/
mosás és szárítás	—	A 40 ° vagy 60°C-on moshatónak tartott, átlagosan szennyezett pamutruhák tisztítása ugyanabban a ciklusban, majd szárítása oly módon, hogy azonnal szekrényben tehetőek legyenek. Ez a ciklus használható a mosásra és szárításra vonatkozó uniós környezetvédelmi jogszabályok betartásának értékelése.	WD	6	6	1400
20°C	—	Ez a program alkalmas enyhén foltos pamut ruhák energiatakarékos tisztítására.	W	9	10	1400
			WD	6	6	1400
Allergiaellenes Gőzölés 40 °C, 60°C, 95°C	—	Ez a program a textíliákban található baktériumok hatékony eltávolítására használható. A textíliákra érzékeny csecsemők ruháihoz megfelelő program.	W	4	4	1400
			WD	4	4	1400
Dob Tisztítás 95°C	—	Program a szennyeződések és a baktériumaradványok eltávolítására,	WD	0	0	800

\* : Opcionális Funkciók Igen: Mosószert Szükséges — : Nem választható ki -- : A fűtetlen víz hőfoka D: Alapértelmezett

Kérjük, válassza ki a megfelelő mosási hőmérsékletet a ruhákon lévő ápolási címkék előírásainak megfelelően, ha elmulasztja, akkor a ruhák károsodhatnak





PARAMÉTER	
Tipusszám / Tételszám	WD9514S/WD9514AS/ WD10514S/WD10514PS
Mosási / Szárítási kapacitás	9/6kg   10/6kg
Maximális Centrifugálási Sebesség	1400rpm
Nettó Súly	70kg
Méret (SZ X H X M)	595X610X845mm
Névleges Feszültség	220-240V~
Fűtési Teljesítmény	1500W
Mosási Teljesítmény	250W
Szárítási teljesítmény	1350W
Centrifugálási erő	500W

#### Töltse be a mosószert, csukja be az ajtót és állítsa be a programot

Tegybe a kimosandó ruhákat a dobba, és csukja be az ajtót. Töltse be a mosószert a kiválasztott programnak megfelelő rekeszekbe, a **Felhasználói Kezelési Útmutató Mosószerek és Adalékok** szakaszának előírása szerint adagolja a mosószert.

1. Kapcsolja be az áramellátást.
2. Forgassa a programválasztó gombot a kívánt programhoz, a „Ki” álláson haladjon át, majd amikor a mutató kiindulási helyzete nem a „Ki” pozícióban áll, indítsa el.
3. Válassza ki a mosási hőmérsékletet és a centrifugálási sebességet a „hőmérséklet”, és „centrifugálás” gombok megnyomásával.
4. Nyomja meg az „Opciók” gombot további funkciók kiválasztásához.
5. A program elindítása után a kijelző ablak kijelzi a program hosszát (óra: perc) valamint sorban a további funkciók lehetőségeit.

#### Kiegészítő funkciók kiválasztása

Készenléti állapotban nyomja meg az „Opciók” gombot az aktuális program további funkcióinak kiválasztásához. Minden gombnyomásnál csak egy funkciót válasszon, majd a megfelelő ikon villogni kezd. Indítás után a program nem módosítható.

##### Előmosás

- Válassza ki az előmosás elvégzésének funkcióját a mosás hatékonyságának fokozása és a foltok jobb eltávolítása érdekében. Ez a funkció erősen szennyezett ruháknál alkalmazható.
- Betöltés előtt mosószert / mosópor adagolható az előmosó rekeszbe, a mosószert pedig a fő mosórekeszbe kell betölteni.

##### Extra Öblítés

- Miután beállította az öblítés funkcióját, a program még egyszer lefuttatja az öblítési folyamatot, mielőtt elindítaná a lágyítást, és ennek megfelelően a program teljes futási ideje megnő.

#### Vízbeömlő figyelmeztető

Ha a csap nincs kinyitva, vagy a víznyomás túl alacsony, akkor a kijelző az „F01” riasztást jelzi ki.

#### Vízvezető figyelmeztető

Ha a cső összenyomódik, a vízvezetés nem lesz megfelelő. Abban az esetben, ha a mosógép sokáig nem ürül ki teljesen, a kijelző az „F03” riasztást jelzi ki.

#### Ajtózár Ikon

A program elindulása után az Ajtózárolás ikon jelzőfénye kigyullad és az ajtó bezárul.

- A program befejeződése után az ajtózárolás automatikusan kinyílik. Szüneteltetés esetén, ha az ajtó nyitási feltétele felfűtött, az ajtózárolás kinyílik és a jelzőfény kialszik.
- Amikor az ajtózárolás jelzőfénye villog, az ajtót nem szabad erőszakkal kinyitni, elkerülendő a személyi sérüléseket.

#### Késleltetés Vége Funkció

A Késleltetés funkció lehetővé teszi a gép kényelmi működtetését, például éjszaka, amikor az áram olcsóbb.

- Ez a gomb csak készenléti állapotban érvényes a foglalási idő kiválasztásához.
- A foglalási funkció kiválasztása után a foglalási gomb minden egyes megnyomásával 1 órával megnő az időtartam. Foglalás előtt, ha a programidő nem teljesíti az 1 óra integrális többszörösét, azt a foglalási kulcs első megnyomásával kellene befejezni, majd az idő 1 órával növekszik, minden alkalommal, amikor megnyomják a foglalási gombot. Ha a foglalatást választják, a program futtatása előtt, az aktuális foglalatás a gomb elforgatásával törölhető más programok kiválasztásához.
- A késleltetési időnek hosszabbnak kell lennie a mosási program hosszánál, mivel a késleltetési idő az az idő, amikor a program be fog fejeződni. Például: ha a kiválasztott programidő 02:28, akkor a kiválasztott késleltetési időnek 03:00 és 24:00 között kell lennie.
- A foglalatási folyamat ideje alatt a „foglalatás ideje” ikon látható. Az előkészítési folyamat befejeztével a „előkészítési idő” ikon nem jelenik meg.
- Ha a késleltetés véget választja, és az indítógombot nem nyomja meg, akkor a késleltetés az indítás előtt a forgógomb elforgatásával törölhető.
- A késleltetési idő törléséhez a késleltetési program során ki kell kapcsolnia a készüléket a „Be / Ki” gomb 2 másodpercig történő megnyomásával.

#### Némítás Funkció

Ha a gép készenléti, szüneti vagy működési állapotban van, nyomja meg 2 másodpercig a „centrifugálás + opciók” gombokat. A kijelzőn a „bEEp oFF” felirat jelenik meg. Minden hangjelzés kikapcsol, a riasztások kivételével.

Ha a gép elnémult állapotban van, nyomja meg 2 másodpercig a „centrifugálás+ opciók” gombokat, amíg a „bEEp on” meg nem jelenik. Minden hangjelzés aktiválódik.

## Gyerekszár



A gyermekek biztonságának növelése érdekében ez a gép Gyerekszár funkcióval van ellátva.

Amikor a program elindul, nyomja meg 2 másodpercig a „Hőm. + Centrifugálás” gombot. Gyerekszár bekapcsolva. Ismételve meg ugyanezt a műveletet, a Gyerekszár feloldódik.

- Ha a Gyerekszár be van kapcsolva, az összes funkciógomb inaktív lesz.
- Amikor a gépet kikapcsolja a programválasztó gomb „Ki” állásba forgatásával, a Gyerekszár feloldódik.
- A program befejezése után a Gyerekszár automatikusan felold.

## Program Indítása

Miután kiválasztotta az opciókat és a mosószert a mosószert-adagolóba helyezte, kapcsolja be a vízcapot, majd nyomja meg az „Indítás / szünet” gombot. A kijelzőn az aktuális program állása jelenik meg balról jobbra mozgó ikonokkal. Megjeleníti a hátralévő programidőt is.

## Program Törlése vagy Opciók újraválasztása

1. A készülék kikapcsolásához forgassa a program gombot 3 másodperc erejéig a „Ki” állásba.
2. Válassza ki az új programot és opciókat.
3. Nyomja meg az „Indítás / Szünet” gombot a készülék bekapcsolásához anélkül, hogy további mosószert adna hozzá.

## Program Vége

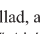
Amikor a program lefutott, megjelenik a „End” felirat. Ha Ön 2 perc alatt nem hajt végre semmilyen műveletet, a gép automatikusan kikapcsol.

1. Forgassa a programválasztó gombot „Ki” állásba a készülék kikapcsolásához;
2. Zárja el a csapot;
3. Nyissa ki az ajtót, és vegye ki a mosott ruhákat;
4. Finoman nyissa ki az ajtót a szivattyú nedvességének eltávolításához.

## Újratöltés Folyamatban



Ha mosás közben szeretne újabb ruhákat betölteni, nyomja meg az „Indítás / Szünet” gombot.


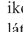
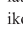
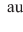
- Ha az újratöltés ikon  kigyullad, az ajtó munka közben kinyitható, a hátralévő idő és a kijelzőn lévő Ajtózár ikon villogni kezd. Ekkor az Ajtózár ikonja kialszik, és az ajtó kinyitható.
- Ha az újratöltés ikon nem világít, az Ajtózár ikon nem villog, az azt jelzi, hogy az aktuális hőmérséklet meghaladja az 50°C-ot, vagy letelt az újratöltés ideje, ezért nem szabad betenni ruhát a gépbe.

## Automatikus súly mérés


A mosógép indítása után a „----” felirat jelenik meg, ami jelzi, hogy a készülék automatikus mérést végez. A programok hosszát (óra: perc) a ruhák súlyának megfelelően automatikusan állítja be.


## Szárítás

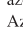


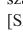
A szárítási idő és a szárítás további funkcióinak kiválasztásához nyomja meg a „szárítási szint” gombot. Amikor a fém , Szekrény  és Extra Száráz  funkciók kerülnek kiválasztásra, a megfelelő ikon kigyullad, és a program hátralévő ideje alatt végig a kijelzőn látható. Ha a [Szárítási idő] funkciót választja, a Szárítási idő  ikonja világítani kezd. A mosógép érzékeli a ruhák súlyát, így automatikusan be tudja állítani a szárítási időt.

- Szárítás előtt kérjük, ellenőrizze, hogy a ruhák száríthatók-e (kérjük, olvassa el a programtáblázatot a szárítható ruhák típusának megerősítéséhez).
- A szárítás megkezdése előtt ellenőrizze, hogy a csap nyitva van-e, és a hideg víz a helyén van-e.
- Külön szárítás előtt kérjük, vegye ki a megszáritott ruhákat a dobból, majd kirázás után tegye őket vissza.
- Ha kisméretű vagy könnyű ruhákat szárít, akkor a szárítási idő rövidebb lehet, mint a beállított idő.
- Ha kézzel mosott ruhákat kíván szárítani, előtte kérjük, válassza ki a ruhák típusának megfelelő lehetséges legnagyobb sebességű centrifugálást. Javasoljuk a „centrifugálás + szárítási szint” program kiválasztását.
- A szárítási művelet végén a mosógép egy ideig egy bizonyos ritmus szerint jár, hogy fellazítsa a ruhákat és csökkentse a gyűrődéseket.
- A túlságosan dehidratált pamutruhák rátapadása a belső falra befolyásolhatja a szárítási hatást. Ezért ajánlatos a ruhákat kézi fellazítás után megszáritani.
- A túlterhelt szárító befolyásolhatja a szárító hatást, míg a túlzott szárazság a ruhák gyűrődését okozhatja. A vegyi szálak ruhák, például ingek stb. esetében a fém módot kell kiválasztani.
- Ha különböző anyagú ruhákat együtt szárít, az befolyásolhatja a szárító hatást. Ezért a ruhákat szárítás előtt ajánlott osztályozni.
- Ha szárítási meghibásodás lép fel, kérjük, olvassa el a [Szárítási Hibák] tartalmát a teendők megismeréséhez.

A [Vasalás]  funkció fejt ki azt a hatást, hogy a kevésbé vizes ruhákat szárítás után vasalni lehet.

A [Dob]  funkció fejt ki azt a hatást, hogy a ruhák szárítás után azonnal viselhetők legyenek.

Az [Extra Szárítás]  funkció fejt ki azt a hatást, hogy a ruhákat szárítás után rögtön tárolni lehet.

[Szárítási Idő]  funkció a ruhák meghatározott ideig történő szárítását jelenti.

A felhasználók a „Szárítási Szint” gombra kattintva bármilyen szárítási időt kiválaszhatnak a 6 lehetőségből, beleértve a 30 percet, 1 órát, 1,5 órát, 2 órát, 3 órát és 4 órát. Válasszon ésszerű szárítási időt. Ellenkező esetben a ruhák nem száradnak meg teljesen, ha a szárítási idő túl rövid.













**Megjegyzés: A még mindig csöpögő nedves ruhák nem alkalmasak szárításra, ami a gép riasztását okozhatja!**

## Szárítási menetrend




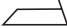


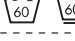

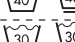







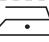



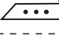






Az ebben a táblázatban szereplő, különböző súlyú ruhák szárítási idejét becsüljük meg, a tényleges száradási idő a ruhák típusától és súlyától függ.

Ruhák súlya (kg)	Becsült szárítási idő (perc)		
	azonnal viselhetőség	Vasalás	Tárolás
<1,5	60-90	40-70	80-110
1,5-3	100-140	80-120	120-160
3-4,5	150-190	150-170	190-210
4,5-6	210-250	190-230	230-270

## Mosás bruttó súlya

 <b>Alsónemű</b> (kb. 50 g pamut)	 <b>Hosszú ujjú fehérnemű</b> (kb. 150 g pamut)	 <b>Füldölepedő</b> (kb. 300 g pamut)
 <b>Zokni</b> (kb. 50 g pamut)	 <b>Szoknya</b> (kb. 400 g vegyi rost)	 <b>Pizsama (szett)</b> (kb. 500 g pamut)
 <b>Törölköző</b> (kb. 70 g pamut)	 <b>Ing</b> (kb. 200 g keverés)	 <b>Lepedő</b> (kb. 500 g pamut)
 <b>Farmer</b> (kb. 800 g pamut)	 <b>Gyapjú pulóver</b> (kb. 400 g gyapjú)	 <b>Kabát</b> (kb. 800 g pamut)

## Szövetápolási táblázat

	Ellenálló anyag		Ne vasalja
	Finom anyagok		Gőzölős vasalást igényel
	A tétel 95 ° C-on mosható		A vasaláshoz fekvő ruha szükséges
	A tétel 60 ° C-on mosható		Ne csavarja ki szárazon vagy víztelenítve
	A tétel 40° C-on mosható		Ne alkalmazzon száraz tisztítást
	A tétel 30 ° C-on mosható		Lapos szárítás
	Csak kézi mosás		Felakasztható szárításhoz
	Csak száraz tisztítás		Felakasztott szárítás
	Hideg vízben fehéríthető		Szárítógépben szárítás, normál hőfokon
	Ne fehérítse		Szárítógépben szárítás, csökkentett hőfokon
	Max. 100°C-on vasalható		Ne szárítsa szárítógépben
	Max. 150 °C-on vasalható		Vállfán szárítson
	Max. 200°C-on vasalható		Száraz tisztítás csak perkloráttal, könnyebb üzemanyaggal, tiszta alkohollal vagy R113-mal
	A száraz tisztításhoz csak repülőgép-üzemanyagot, tiszta alkoholt vagy R113-at használjon		

## Nem mosható • száraz / nem száraz ruhák

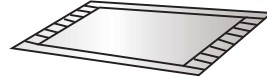
### Ruhák, amelyeket nem lehet sem mosni, sem szárítani



Bőr- és szőrme termékek  
(deformálódhatnak)



Gyanta és kevert termékek  
(elszíneződést vagy  
deformációt okozhatnak)



Nagy, vastag gumipárnák  
hátdoldalukon karbamáttal  
(károsodást vagy hibát  
okozhatnak)



Kemény anyagú kalapok  
(károsíthatják a mosógépet  
és hibákat okozhatnak)



Gerincpárnák, párnák, pamut  
vattával készült/tömött árucikkek,  
hab és egyéb szivacsanyagok,  
szőnyegtakarók (károkat vagy  
hibákat okozhatnak)

Egyebek:  
Redőzött vagy dombornyomásos  
ruhák; krepp szövetek;  
Könnyen deformálódó ruhák  
(öltönyök, dzsekik, nyakkendők  
és ruhák stb.);  
Könnyen bolyhosodó ruhák  
(bársony, bársonyos).

### Nem száraz ruhák



Bármely ruha, amely  
grafikusan megjelölt (A  
ruhák sérülhetnek)



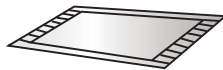
Gyapjú ruhák  
(zsugorodás és  
szőrvesztés történhet)



Harisnyanadrág, harisnya  
(megsérülhetnek vagy  
deformálódhatnak)



Ruházat  
mérétezése



Párnák vagy szőrmés ruhák  
(károsodhatnak vagy hibákat  
okozhatnak)



Paplan  
(károsodhatnak vagy  
hibákat okozhatnak)



Csipkés és hímzett ruhák, új  
szintetikus szálú (nagyon  
finom rost) termékek  
(deformálódhatnak)



Selyem

Ha párnák és szőrmés ruhák szárítására használja, a lefolyócső eltömődhet.

### Megjegyzés!

- ◇ Nem mosható • száraz / nem száraz ruhák közé tartoznak, de nem kizárólag a fenti ruhák.
- ◇ A még mindig csöpögő nedves ruhák nem alkalmasak szárításra, ami a gép riasztását okozhatja!

## Szárítási hiba

	Hibajelenség	Javasolt feldolgozási módszer
Szárítási hiba	A mosógép nem végez szárítási feladatot	<ul style="list-style-type: none"> <li>◇ Ellenőrizze, hogy be van-e állítva a szárítási program.</li> <li>◇ Ellenőrizze, hogy a vízcsp ki van-e nyitva.</li> <li>◇ Ellenőrizze, hogy az ajtó jól be van-e zárva.</li> <li>◇ Ellenőrizze, hogy túl sok száraz ruha van-e (nézze meg a programtáblázatot és ellenőrizze a program megfelelő kapacitását), és vegye ki a ruhák egy részét újra száradni.</li> </ul>
	A szárítás elégtelen	<ul style="list-style-type: none"> <li>◇ Ellenőrizze, hogy túl sok száraz ruha van-e. Ha igen, akkor az nem kielégítő szárító hatást és ruha gyűrődést okozhat. Kérjük, ossza szét a dobban lévő ruhákat két részre külön szárítás céljából.</li> <li>◇ Ellenőrizze, hogy a nem könnyen száradó ruhák (például vastagabb pamut stb.) keveredtek-e a könnyen száradó ruhákkal (például vegyi rostos anyagúak, stb.). Kérjük, külön szárítsa meg a különféle ruhákat, vagy szárítsa meg őket újra.</li> </ul>
	Túl hosszú szárítási idő	<ul style="list-style-type: none"> <li>◇ Ellenőrizze, hogy túl sok száraz ruha van-e (nézze meg a programtáblázatot és ellenőrizze a program megfelelő kapacitását), és vegye ki a ruhák egy részét újra száradni.</li> <li>◇ A ruhák nincsenek teljesen megszáradva (lásd a kézikönyvben a rossz dehidratációs hatás kezelését).</li> <li>◇ Több vastagabb ruha (farmer, stb.).</li> </ul>

## Program Utasítások

1. Az eco 40-60 program képes megtisztítani az átlagosan szennyezett pamut ruhaneműket, melyek a 40 ° C vagy 60 ° C hőmérsékleten mosható csoportba tartoznak, együtt ugyanabban a ciklusban, továbbá ez a program az EU környezetbarát tervezésre vonatkozó jogszabályai betartásának a felmérésére szolgál.
2. A kikapcsolt üzemmód energiafogyasztása 0,49 W, a bekapcsolva hagyott üzemmóde ugyancsak 0,49 W.
3. Az energiafogyasztás szempontjából a leghatékonyabb programok általában azok, amelyek alacsonyabb hőmérsékleten és hosszabb ideig tartanak.
4. A háztartási mosógép vagy a háztartási mosó-szárítógép betöltése a gyártó által az adott programok számára megadott kapacitásig hozzájárul az energia- és vízmegtakarításhoz.
5. Mosószerek, lágyítószerk és egyéb adalékanyagok helyes használata. Ne használjon túl sok mosószert. Ez hátrányosan befolyásolhatja a mosási eredményeket.
6. Időszakos tisztítás, ideértve az optimális gyakoriságot, valamint a vízkölerakódás megelőzését és annak módját.
7. A zajt és a maradék nedvességtartalmat a nagyobb zaj és a maradék nedvességtartalom befolyásolja.
8. A termékinformáció és az energiafogyasztási címke a termékregisztrációs információs QR-kód beolvasásával érhető el.
9. Információk az általános programokról
10. A mosási és szárítási ciklus képes megtisztítani az átlagosan szennyezett pamut ruhaneműt, amelyet 40°C vagy 60°C hőmérsékleten lehet kimosni, ugyanabban a ciklusban, és úgy kell megszáradni, hogy azonnal el lehessen rakni egy szekrénybe, így ezt a programot az EU környezetbarát tervezésre vonatkozó jogszabályainak való megfelelés értékelésére használják.

**WD9514S/WD9514AS**

Program	Kiválasztott hőmérséklet	Névleges Kapacitás (kg)	Maximális hőmérséklet a dobban	Program időtartama (Óra:Perc)	Energiafogyasztás (kWh / ciklus)	Vízfogyasztás (liter / ciklus)	Fennmaradó nedvességtartalom (%)	Elért maximális sebesség fordulatszám
eco40-60 teljes töltés	—	9	38	3:48	0,91	60	50	1400
eco 40-60 fél terhelés	—	4,5	32	2:50	0,56	48	51	1400
eco 40-60 1/4 terhelés	—	2,5	25	2:50	0,27	24	51	1400
eco 40-60 ++ szárítás teljes terhelés	—	6	41	7:42	4,53	110	0,7	1400
eco 40-60 ++ szárítás fél terhelés	—	3	34	7:42	2,59	60	-0,7	1400
Mosás és szárítás teljes terhelés	—	6	41	7:42	4,53	110	0,7	1400
Mosás és szárítás fél terhelés	—	3	34	7:42	2,59	60	-0,7	1400
Fehér pamut	20°C	9	21	1:50	0,19	78	53	1400
Fehér pamut	60°C	9	55	2:40	1,55	78	53	1400
Vegyes	40°C	5	38	1:58	0,70	66	45	1400
gyors mosás 15'	40°C	1	38	0:30	0,33	22	55	800
20 °C	20°C	9	21	1:50	0,19	78	53	1400

**WD10514S/WD10514PS**

Program	Kiválasztott hőmérséklet	Névleges Kapacitás (kg)	Maximális hőmérséklet a dobban	Program időtartama (Óra:Perc)	Energiafogyasztás (kWh / ciklus)	Vízfogyasztás (liter / ciklus)	Fennmaradó nedvességtartalom (%)	Elért maximális sebesség fordulatszám
eco40-60 teljes töltés	—	10	39	3:59	0,99	65	49	1400
eco 40-60 fél terhelés	—	5	36	3:00	0,65	50	51	1400
eco 40-60 1/4 terhelés	—	2,5	25	3:00	0,27	25	51	1400
eco 40-60 ++ szárítás teljes terhelés	—	6	41	7:53	4,53	110	0	1400
eco 40-60 ++ szárítás fél terhelés	—	3	34	7:53	2,59	60	0	1400
Mosás és szárítás teljes terhelés	—	6	41	7:53	4,53	110	0	1400
Mosás és szárítás fél terhelés	—	3	34	7:53	2,59	60	0	1400
Fehér pamut	20°C	10	20	1:50	0,20	85	51	1400
Fehér pamut	60°C	10	55	2:40	1,60	85	51	1400
Vegyes	40°C	5	38	1:58	0,75	69	45	1400
gyors mosás 15'	40°C	1	38	0:30	0,33	22	55	800
20 °C	20°C	10	20	1:50	0,20	85	51	1400

Az eco 40-60 programtól eltérő programokra, valamint a mosási és szárítási ciklusra megadott értékek csak tájékoztató jellegűek.

WD GORENJE  
9/6 kg-1400  
10/6 kg-1400

2185483-X08060902A