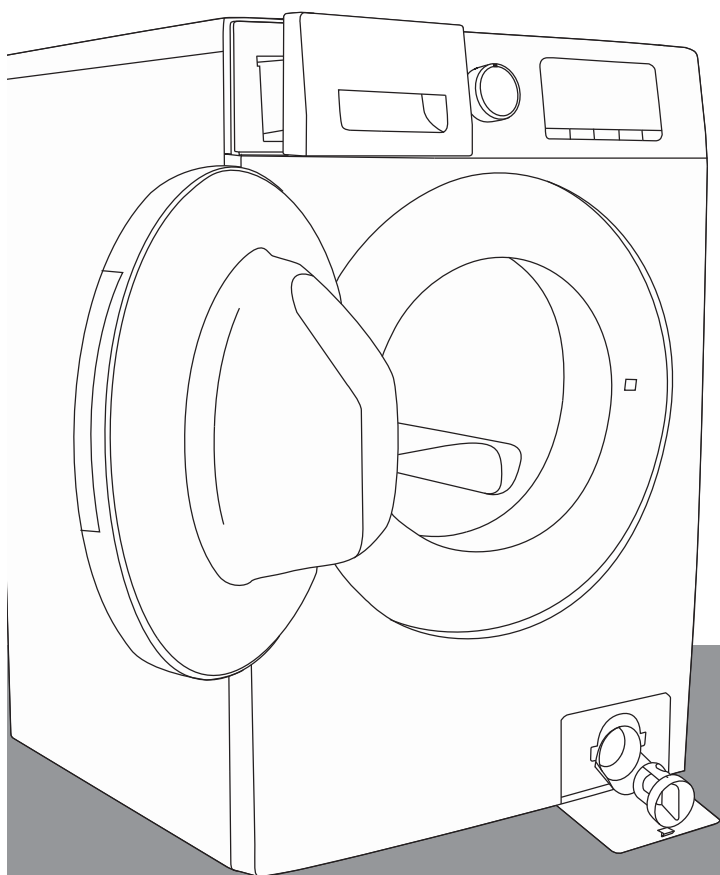


DK

BRUGSANVISNING

TIL BRUG AF
VASKEMASKINEN-
TØRRETUMBLER

gorenje



www.gorenje.com

BRUGSANVISNING

SIKKERHEDSOPLYSNINGER

FØR DU BRUGER VASKEMASKINEN

GENERELLE FORHOLDSREGLER OG

ANBEFALINGER

BESKRIVELSE AF VASKEMASKINE

ÅBNING AF NØDDØREN

FØR DEN FØRSTE VASKECYKLUS

VASKEFORBEREDELSE

RENGØRINGMIDLER OG TILSÆTNING

DRÆNING AF SPILDEVAND

FORSIGTIGHED OG

VEDLIGEHOLDELSE

VEJLEDNING TIL FEJLFINDING

EFTERSALGSSERVICE

TRANSPORT/HÅNDBLING

ELEKTRISK TILSLUTNING

INSTALLATIONSVEJLEDNING

HURTIG BRUGERVEJLEDNING

SIKKERHEDSOPLYSNINGER

1. Producenten forbeholder sig ret til at foretage ændringer af produktet, som kan anses for nødvendige eller nyttige uden at informere om, at i denne IFU.
2. Før du bruger den nye vaskemaskine, skal du læse denne vejledning omhyggeligt og opbevare den til senere brug. Hvis du ved et uheld er gået glip af, skal du bede om kundeservice til elektronisk eller trykt kopi.
3. Sørg for, at stikkontakten er solidt jordforbundet, at vandkildens tilslutning er pålidelig.
4. Dette apparatet må ikke anvendes af personer (herunder børn) med nedsatte fysiske, sensoriske eller mentale evner eller manglende erfaring og viden, medmindre de har modtaget overvågning eller instruktioner om brug af apparatet af en person, der er ansvarlig for deres sikkerhed.
5. Dette apparatet kan anvendes af børn på 8 år og derover og af personer med nedsatte fysiske, sensoriske eller mentale evner eller manglende erfaring og viden, hvis de har modtaget overvågning eller instruktioner om, hvordan apparatet anvendes sikkert og forstår de involverede farer. Børn må ikke lege med apparatet. Rengøring- og vedligeholdelsesbrugerens bør ikke udføres af børn uden opsyn.
6. Børn skal være under opsyn for at sikre, at de ikke leger med apparatet.
7. Hvis ledningen er beskadiget, skal den udskiftes af producenten, servicemedarbejderen eller den kvalificerede tekniker for at undgå risici.
8. De nye rørsæt, der følger med apparatet, skal anvendes, og de gamle rørsæt må ikke genbruges.

9. I apparater med ventilationsåbninger i bunden må en måtte ikke blokere åbningerne.
10. Børn under 3 år skal holdes væk, medmindre de er under konstant opsyn.
11. Det maksimalt tilladte vandtryk ved indsugning, 1 MPa, for apparater, der er beregnet til at blive tilsluttet vandforsyningen. Det mindste vandtryk ved indsugning på 0,1 MPa, hvis det er nødvendigt for, at apparatet kan fungere korrekt.
12. Advarsel: Apparatet ikke skal tilføres gennem en ekstern afbryder indretning, såsom en timer, eller forbundet til et kredsløb, som regelmæssigt til og fra automatisk.
13. Tørretumbleren bør ikke anvendes, hvis der er anvendt industrikemikalier til rengøring.
14. Fnug bør ikke ophobes omkring tørretumbleren. (Gælder ikke for apparater, der er beregnet til at blive bortvist fra bygningen)
15. Der skal være tilstrækkelig ventilation til at forhindre, at gasstrømmen strømmer ind i rummet fra apparater, der brænder andre brændstoffer, herunder pejse.
16. Tør ikke uvaskede dele i tørretumbleren.
17. Produkter, der er blevet snavset med stoffer som madolie, acetone, alkohol, benzin, petroleum, strippere, trenchin, voks og voksfjerner, bør vaskes i varmt vand med en ekstra mængde rengøringsmidler, før der tørres i tørretumbleren.
18. Elementer såsom gummi skum (latex skum), brusehætter, vandtætte stoffer, gummi-backed poster og tøj, eller puder med skum puder bør ikke tørres i tørretumbleren.

19. Blødgørere eller andre lignende produkter anvendes som angivet i blødgøringsanvisningen.
20. Fjern alle elementer fra lommer, såsom lightere og tændstikker.
21. ADVARSEL: Stop aldrig en tørretumbler inden tørringscyklussens afslutning, medmindre alle genstande hurtigt fjernes og spredes, så varmen spredes.
22. Apparatet behøver ikke at være monteret bag en aflåselig dør, en skydedør eller en hængslet dør på den modsatte side af tørretumbleren for at begrænse maskinens åbning fuldstændigt.
23. Den maksimale tørrekapacitet er 7/6/5kg.
Den maksimale vaskekapacitet er 10/9/8kg.
24. Kun til privat brug i hjemmet.
25. Dette apparatet er beregnet til brug i husholdningsbrug og lignende formål, f.eks.:
 - personlige køkkenområder i butikker, kontorer og andre arbejdsmiljøer;
 - gårde;
 - af kunder på hoteller, moteller og andre boligområder;
 - bed og breakfast type miljøer;
 - områder til kommunal brug i boligblokke eller vaskerier.

FØR DU BRUGER VASKEMASKINEN

1. Udpakning og inspektion

- Efter udpakning skal du kontrollere, at vaskemaskinen ikke er beskadiget. Hvis du er i tvivl, må du ikke bruge vaskemaskinen. Kontakt din eftersalgsservice eller din lokale forhandler.
- Kontroller, at alt tilbehør og alle medfølgende dele er til stede.
- Opbevar emballagematerialet (plastposer, polystyrendele osv.) uden for børns rækkevidde, da de er potentielt farlige.

2. Fjern transportskruerne

- Vaskemaskinen er udstyret med transportskruer for at undgå eventuelle skader på interiøret under transport. Før maskinen tages i brug, er det bydende nødvendigt, at transportskruerne fjernes.
- Når du har fjernet dem, skal du dække åbningerne med 4 plastlåg lukket.

3. Installer vaskemaskinen

- Bevæg apparatet uden at løfte det på bordpladen.
- Monter apparatet på en fast gulvoverflade og i niveau, helst i et hjørne af rummet.
- Sørg for, at alle fire fødder er stabile og hviler på gulvet, og sørg derefter for, at maskinen er i niveau (brug et bobleniveau).
- Sørg for, at ventilationsåbningerne i bunden af vaskemaskinen (hvis de er tilgængelige i din model) ikke er blokeret af tæppe eller andet materiale.

4. Vandindtag

- Tilslut vandindtagslangen i overensstemmelse med reglerne i dit lokale vandselskab.
- Vandindtag - Afhængigt af modellen:
 - Bare enkelt -koldt vand indløb
 - Dobbelt enkelt - varmt og koldt vand
- Vandhane: 3/4 rørforbindelse med tråd

5. Dræning

- Tilslut afløbsslangen til sifonen, eller tilslut den til håndvaskens kant ved hjælp af den medfølgende "U"-kurve.
- Hvis vaskemaskinen er tilsluttet et integreret afløbssystem, skal du sørge for, at den er udstyret med en udluftning for at undgå samtidig påfyldning og vanddræning (sifoneffekt).
- Fastgør afløbsslangen sikkert for at undgå forbrændinger, når maskinen tømmes.

6. Elektrisk forbindelse

- Elektrisk forbindelse skal foretages af en kvalificeret tekniker i overensstemmelse med producentens gældende anvisninger og sikkerhedsstandarder.
- Der findes data om spænding, strømforbrug og beskyttelseskrav inde i døren.
- Apparatet skal tilsluttes lysstikket ved hjælp af en jordstik i overensstemmelse med gældende regler. Vaskemaskinen skal have stuearrede ved lov. Producenten fralægger sig ethvert ansvar for tingsskade eller personskade på personer eller dyr på grund af manglende overholdelse af ovenstående instruktioner.
- Brug ikke flere udvidelser eller stik. Sørg for, at grebkapaciteten er stærk nok til at køre bilen under opvarmning.
- Før du vedligeholder vaskemaskinen, skal du tage stikket ud.
- Efter montering skal adgang til stikket til stikket eller afbryde stikkontakten til enhver tid sikres ved hjælp af en bipolær kontakt.
- Brug ikke vaskemaskinen, hvis den er blevet beskadiget under transporten. Informer eftersalgsservice.
- Udskiftning af netværksskabler bør kun udføres ved eftersalgsservice.
- Apparatet må kun anvendes hjemme til foreskrevne anvendelser.

Mindste boligdimension:

Bredde: 615 mm

Højde: 855 mm

Dybde: se programtabel



GENERELLE FORHOLDSREGLER OG ANBEFALINGER

1. Emballage

- Emballagematerialet er fuldt genanvendeligt og mærket med genanvendelsessymbolet ♻. Overhold lokale regler for bortskaffelse af emballage.

2. Brugen af emballage og bortskaffelse af gamle vaskemaskiner

- Vaskemaskinen er fremstillet af genanvendelige materialer. Det skal bortskaffes i overensstemmelse med de gældende lokale bestemmelser om bortskaffelse af affald.
- Fjern alle rester af rengøringsmidler, bryd dørkrogen, og skær foderledningen, så vaskemaskinen bliver ubrugelig.

-  Dette apparat er mærket med EU-direktivet om affald og elektrisk og elektronisk udstyr (WEEE). Ved at sikre, at dette produkt bortskaffes korrekt, hjælper du med at forhindre potentielle negative konsekvenser for miljøet og menneskers sundhed, som  kan være forårsaget af forkert behandling af dette produkt.

Symbolet på produktet eller i de dokumenter, der ledsager produktet, angiver, at dette apparat ikke kan behandles som husholdningsaffald. I stedet sendes den til indsamlingsstedet for den elektriske og elektroniske udstyrscyklus. Bortskaffelse skal være i overensstemmelse med lokale miljøstandarder for bortskaffelse af affald. Hvis du vil have mere detaljerede oplysninger om behandling, nyttiggørelse og genbrug af dette produkt, skal du kontakte de lokale myndigheder, din lokale affaldsindsamlingstjeneste eller den butik, hvor du købte produktet.

3. Beliggenhed og omgivelser

- Vaskemaskinen må kun installeres indendørs. Installation på badeværelset eller andre steder, hvor luften er fugtig, anbefales ikke.
- Opbevar ikke brændbare væsker i nærheden af apparatet.

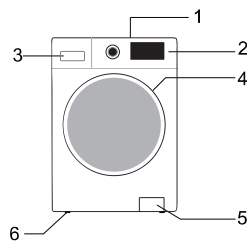
4. Sikkerhed

- Lad ikke apparatet være tændt, når det ikke er i brug. Sluk aldrig for strømforsyningen til eller fra, hvis du har våde hænder.
- Sluk fra hanen.
- Før du tager rengøring og vedligeholdelsesdrift, skal du tage fra ud af stikkontakten eller tage stikket ud.

- Rengør ydersiden af vaskemaskinen med en fugtig klud. Brug ikke slibende Rengøringsmidler.
- Åbn aldrig døren med magt, og brug den aldrig som et trin.

BESKRIVELSE AF VASKEMASKINE

- 1 Arbejdsflade
- 2 Kontrolpanel
- 3 Dispenser til rengøringsmidler
- 4 Døre
- 5 Base, der dækker adgang til pumpe
- 6 Justerbare fødder



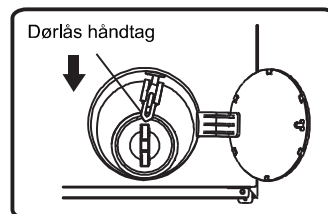
Kontrolpanelets layout og udseende afhænger af modellen.

ÅBNING AF NØDDØREN

Hvis døren ikke åbnes på grund af strømsvigt eller andre særlige omstændigheder, kan dørlåsen til afløbspumpedøren bruges til nødåbning.


Bemærk:

1. De virker ikke, når maskinen kører normalt;
2. Før drift skal du sørge for, at den indre tønde er holdt op med at rotere uden høje temperaturer, og at vandstanden er under indløbet til tøj. Hvis vandstanden er højere end indløbet af beklædningsgenstande, skal vandet tømmes gennem afløbsrøret (hvis det er tilgængeligt) eller langsomt løsne filteret.
3. Drift metode Åbn låget på afløbspumpedøren, træk låsehåndtaget ned ved hjælp af et værktøj, så døren kan åbnes (vist i figuren).




FØR DEN FØRSTE VASKECYKLUS

For at fjerne spildevand, der anvendes under prøvning af producenten, anbefales det at udføre en hurtig vask cyklus uden tøj.

- 1 Åbn hanen.
- 2 Luk døren.
- 3 Hæld noget rengøringsmidler (ca. 30 ml) i  rengøringsmidler dispenseres hovedvaskekammer.
- 4 Vælg og start et kortvarigt program (se en separat vejledning til hurtig reference).

VASKEFORBEREDELSE

1. Sorter vasketøjet efter...
 - Stof symbol type etiket/pleje
Bomuld, blandede fibre, nem pleje/syntetiske, uld, håndlavede varer.
Denne maskines uldvaskecyklus er blevet testet og godkendt af Woolmark-virksomheden til vask af Uldmark-tøj mærket som "vaskemaskine", forudsat at tøjet vaskes i overensstemmelse med brugsanvisningen på tøjetiketten og det, der er udgivet af producenten af denne vaskemaskine.
 - Farve
Adskjægtet af farvede og hvide objekter. Vask de nye farvede elementer separat.
 - Opladning
Vask genstande i forskellige størrelser med samme opladning for at forbedre effektiviteten og fordelingen af tøj i tromlen.
 - Delikat
Vask små dele (f.eks. nylons, bæltter osv.) og genstande med kroge (f.eks. bh'er) i en komprimeret klud eller pudebetrækspose. Fjern altid gardinringene eller vask gardinerne med ringene inde i en bomuldspose.
2. Tøm alle lommer
Mønter, sikkerhedsnåle m.v. kan beskadige tøjet samt tromlen og karret på apparatet.
3. Fastsættelse
Luk lynlåse og vedhæfte knapper eller kroge; bæltter eller løse bånd skal bindes sammen.
Fjernelse af pletter
Blod, mælk, æg, etc. de er normalt fjernet fra den automatiske enzymatisk fase af programmet.

- For at fjerne rødvin, kaffe, te, græs og frugt pletter osv., tilsættes en skraber  til rengøringsmidler dispenserens hovedvaskkammer.
- Forbehandling af meget snavsede områder med forskud, hvis det er nødvendigt.

Farvning

- Brug kun tinkturer, der er egnede til vaskemaskiner.
- Følg producentens anvisninger.
- Vaskemaskinens plast- og gummidele kan farves af farvestoffer.

Bærer tøj

- 1 Åbn døren.
- 2 Sæt delene en ad gangen frit ind i tromlen uden overfyldning. Vær opmærksom på de opladningsdimensioner, der er angivet i hurtigreferencevejledningen.
Bemærk: Overopladning af maskinen vil resultere i utilfredsstillende vaskeresultater og foldet tøj.
- 3 Luk døren.

Rengøringsmidler OG tilsætning

Brug altid høj effektivitet, lav rengøringsmidler til en frontlæsser.

Valget af rengøringsmidler afhænger af:

- type stof (bomuld, nem pleje/syntetiske, sarte stykker, uld).
Bemærk: Brug kun specifikke Rengøringsmidler til vask af uld
- farve
- vasketemperaturen
- grad og type snavs

Observationer:

Enhver hvidlig rest i mørkt væv er forårsaget af uopløselige forbindelser, der anvendes i moderne fosfatfri pulvervaskemidler. I dette tilfælde rystes eller børstes stoffet eller anvendes flydende Rengøringsmidler. Brug kun vaskemidler og tilsætningsstoffer, der er specielt fremstillet til husholdningsvaskemaskiner. Når du bruger afkalkning, farvestoffer eller blegemidler til forvask, skal du sørge for, at de er egnede til brug i husholdningsvaskemaskiner. Nystartede stoffer kan indeholde produkter, der kan beskadige vaskemaskinen. Brug ikke opløsningsmidler (f.eks. diskant, benzin). Der må ikke vaskes stoffer, der er behandlet med brændbare opløsningsmidler eller væsker.

Dosering

Følg dosering anbefalingerne på rengøringsmidler emballagen. De er afhængige af:

- grad og type snavs
- vask størrelse
følge rengøringsmidlerproducentens anvisninger for en fuld opladning;
halv opladning: 3/4 af den mængde, der er anvendt til den fulde opladning;
mindste opladning(ca. 1 kg): 1/2 af den mængde, der anvendes ved en samlet opladning;
- vandets hårdhed i dit område (spørg dit vandfirma for information).
Blødt vand kræver mindre rengøringsmiddel end hårdt vand

Bemærk:

Overskydende rengøringsmidler kan resultere i overdreven skumdannelse, hvilket reducerer vaskeeffektiviteten. Hvis vaskemaskinen registrerer for meget skum, kan det forhindre drejerring.

Utilstrækkeligt Rengøringsmiddel kan forårsage gråt vasketøj over tid og kalkstenaflejringer i varmesystemet, tromlen og slangerne.

Hvor skal vaske- og Rengøringsmidler og tilsætningsstoffer sættes

Rengøringsmidler Skuffen har tre kamre (fig. "A")

Forvask kammer 

- Rengøringsmiddel til forvask/nedsækning

Vaskekammer 

- Rengøringsmidler til hovedvask
- Afgang af punkter
- Vandblødgøringsmidlet (vand hårdhedsgrad 4)

Udjævning værelse 

- Tøj blødgør



A

Bemærk:

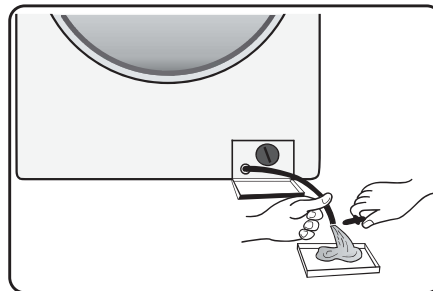
- Opbevar Rengøringsmidler og tilsætningsstoffer på et sikkert og tørt sted uden for børns rækkevidde.
- Flydende Rengøringsmidler kan bruges til forvaskeprogrammer. I dette tilfælde bør der dog anvendes et rengøringsmiddel pulver til hovedvasken.
- Brug ikke flydende Rengøringsmidler, når funktionen "Udskudt start" aktiveres (hvis den er tilgængelig i vaskemaskinen).

- For at undgå fordelingsproblemer ved brug af stærkt koncentrerede væske- og pulvervaskemidler skal du bruge den specielle Rengøringskugle eller den pose, der følger med støvsugeren, og placere den direkte inde i tromlen.
- Når du bruger afkalkningsmidler, blegemidler eller farvestoffer, skal du sørge for, at de er egnede til vaskemaskiner. Destararicos kan indeholde forbindelser, der kan beskadige dele af vaskemaskinen.
- Brug ikke opløsningsmidler i vaskemaskinen (f.eks. diskant, benzin).

DRÆNING AF SPILDEVAND (afhænger af model)

Før du tømmer spildevandet, skal du tage stikket ud og tage stikket ud. Fjern fodpaneler, placere en beholder nedenunder.

- 1 Tag nødafløbslangen ud af maskinen.
- 2 Anlæg enden af nødafløbslangen i en beholder.
- 3 Drej nødafløbslangdækslet, og fjern det efter at have løsnet.
- 4 Indtil vandet flyder naturligt.
- 5 Geninstaller nød afløbsslang dækslet.
- 6 Fyld rengøringsmidlerkassen med 1L vand for at kontrollere nødafløbslangen. Kontroller slangestiktilslutningen for at se en lækage.
- 7 Udskift nødafløbslangen.



FORSIGTIGHED OG VEDLIGEHOLDELSE

Apparatet udvendigt af kontrolpanel og

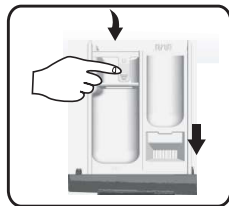
- Kan vaskes med en blød, fugtig klud.
- Der kan også anvendes et lille neutralt Rengøringsmiddel (ikke-slibende).
- Tør med en blød klud.

Dørforsegling

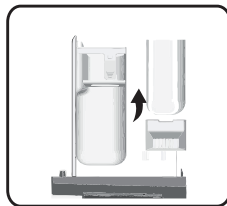
- Tør af med en fugtig klud, når det er nødvendigt.
- Kontroller jævnligt dørsamlingens tilstand.

Dispenser til rengøringsmidler

- 1 Tryk udløsergrebet ind i hovedvaskerummet ned, og fjern skuffen (fig. "B").
- 2 Fjern sifonen i blødgøringsåbningen. (fig. "C").
- 3 Vask alle dele under rindende vand.
- 4 Læg sifonen i rengøringsmidlerskuffen, og læg skuffens bager bag i huset.



B



C

Filter

Det anbefales, at du tjekker og rengør filteret regelmæssigt, mindst to eller tre gange om året.

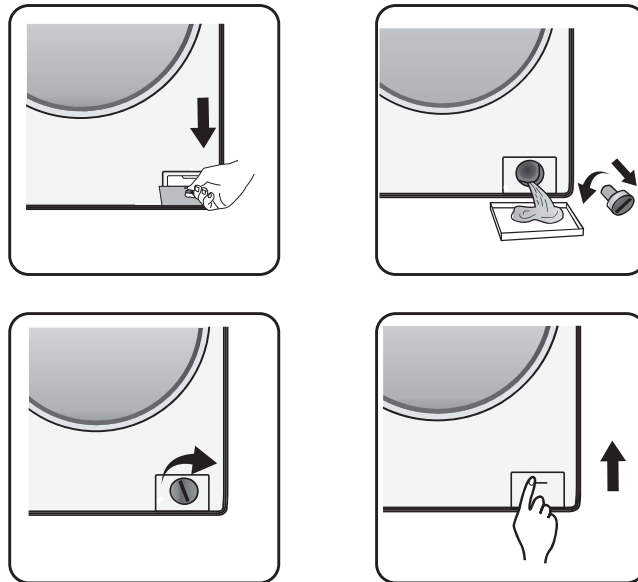
Det meste af tiden:

- Hvis apparatet ikke løber ordentligt af, eller hvis du ikke udfører drejercykluserne.
- Hvis pumpe er blokeret af et fremmedlegeme (f.eks. knapper, mønter eller sikkerhedsnåle).

VIGTIGT: Sørg for, at vandet er kølet af, før maskinen tømmes.

- 1 Stop apparatet, og tag stikket ud.
- 2 Sæt værktøjet, såsom skruetrækkeren ind i den lille åbning på den nederste klap, tryk den nederste klap ned for hårdt og åbn den.

- 3 Anlæg en flad beholder under filterdøren, og afløb derefter med nødtømningsslange (se [afløb af spildevand] ved hjælp af specifikke driftsmetoder). Slip derefter filtertiden af, og skru filteret helt af.
- 4 Renser filteret og filterkammeret.
- 5 Kontroller, at pumperotoren bevæger sig frit.
- 6 Sæt filteret i igen, og stram det så meget som muligt med uret.
- 7 Geninstaller nivelleringsbasen.



Vandforsyningsrør

Kontroller regelmæssigt skrøbelighed og knæk indløb slange og erstatte det om nødvendigt ved hjælp af en ny slange af samme type (fås i eftersalgsservice eller på enhver forhandler).

Maskefilter til vandtilslutning

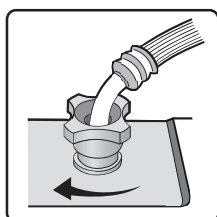
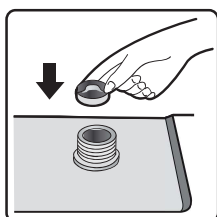
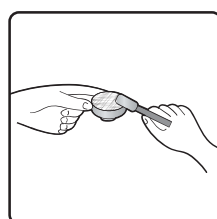
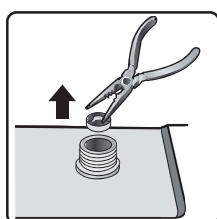
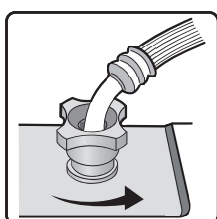
Tjek og rengør regelmæssigt.

For vaskemaskiner med indsugningslange, som vist på "D"-billeder,

- 1 Luk hanen, og slip indløbslangen ind i hanen.
- 2 Rengør det indvendige meshfilter og skru vandindtagsrøret ind i vandhanen.
- 3 Skru nu indløbslangen på bagsiden af vaskemaskinen.
- 4 Fjern netfilteret fra vaskemaskinens forbindelse med universaltænger, og rengør det.
- 5 Geninstaller netværksfilteret, og skru indløbslangen ind igen.
- 6 Åbn vandhanen, og sørg for, at tilslutningerne er helt vandtætte.



D



VEJLEDNING TIL FEJLFINDING

Afhængigt af modellen er vaskemaskinen udstyret med forskellige automatiske sikkerhedsfunktioner. Dette gør det muligt at opdage fejl i tide, og sikkerhedssystemet kan derefter reagere hensigtsmæssigt. Disse fejl er ofte så små, at de kan fastsættes på få minutter.

Vaskemaskinen starter ikke, der er ingen indikatorlys tændt.

Kontroller, at:

- sæt strømstikket i stikkontakten
- stikkontakten fungerer korrekt (brug en bordlampe eller noget lignende til at teste den).

Vaskemaskinen starter ikke... og "Start/Pause" blinker.

Kontroller, at:

- døren er tæt lukket (børns sikkerhed)
- der er trykket på knap "**Starte/Pause**".
- "Lukket vandhane" lyser. Åbn vandhanen, og tryk på knap "**Starte/Pause**".

Apparatet stopper under programmet (varierer efter model)

Kontroller, at:

- døren er blevet åbnet, og indikatoren "**Starte /Pause**" blinker. Luk døren, og tryk på knap "Starte/Pause".
- Kontroller, at der er for meget indvendigt skum, maskinen kommer ind i kill-foam rutine. Maskinen kører automatisk igen efter en periode.
- Vaskemaskinen sikkerhedssystem er blevet aktiveret (se "Fejl i tabelbeskrivelsen").

Rester og tilsætningsstoffer, der efterlades i rengøringsmidlerskuffen, efter vask.

Kontroller, at:

- skyllekammerets dækselgitter og hovedvaskkammerudskilleren er korrekt monteret i rengøringsmiddel dispenser, og alle dele rengøres (se "Pleje og vedligeholdelse");

- der kommer nok vand ind. Maskefiltre i vandforsyningen kan være tilstoppet (se "Rengøring og vedligeholdelse");
- separatorens position i hovedvaskkammeret er tilpasset til brug af rengøringsmidlerpulver eller -væske (se "Rengøringsmidler og tilsætningsstoffer").

Maskinen vibrerer under drejer cyklusen.

Kontroller, at:

- vaskemaskinen er i niveau og fast stoppet på alle fire fødder;
- transportskruerne er fjernet. Før maskinen tages i brug, er det bydende nødvendigt, at transportskruerne fjernes.

De endelige resultater af drejer er middelmådige.

Vaskemaskinen har et system til registrering og korrektion af ubalance. Hvis enkelte tunge genstande (f.eks. badekåber) indlæses, kan dette system automatisk reducere drejer hastighed eller endda standse drejring helt, hvis det registrerer en meget stor ubalance, selv efter flere drejerinitiationer, for at beskytte vaskemaskinen.

- Hvis tøjet stadig er for vådt i slutningen af cyklusen, skal du fjerne nogle stykker tøj og gentage drejer cyklusen.
- Overdreven skumdannelse kan forhindre drejring. Brug den rigtige mængde rengøringsmidler.
- Kontroller, at drejerhastighedsvælgeren ikke er indstillet til "0".

Hvis vaskemaskinen har et tidsdisplay: Den programtid, der oprindeligt blev vist, forlænges/forkortes i en periode:

Dette er en normal kapacitet af vaskemaskinen til at tilpasse sig faktorer, der kan have en effekt på vask program tid, for eksempel:

- overdreven skumdannelse
- opladningsubalance på grund af tungt tøj
- forlænget opvarmningstid på grund af nedsat indsugnings vandtemperatur;

På grund af påvirkninger som disse genberegnes og opdateres den resterende tid i programudførelsen, hvis det er nødvendigt. I påfyldningsfasen bestemmer vaskemaskinen desuden opladningen og justerer om nødvendigt starttidsrummet for det viste program i overensstemmelse hermed. I disse opgraderingsperioder vises en animation på tidsvisningen.

Varm/kold fyldningsfejl - Til modeller med dobbelte indgange

Hvis du ønsker at tilslutte varmt og koldt vand (Fig. 1):

1. Fastgør det rødmærkede indløbsrør til varmtvandshanen og indløbsventilen med det røde filter på maskinens bagside.
2. Fastgør det andet oprætsrør til koldt vandshanen og indløbsventilen med det blå filter på maskinens bagside.

For at være sikker:

- a) Tilslutninger er godt beskyttet
- b) Dens position må ikke vendes (f.eks. koldfyldning i varmventilen og omvendt).

Hvis du kun vil tænde for koldfyldningen, skal du følge instruktionerne nedenfor (Fig. 2):

1. Du skal bruge et Y-stikket. Dette kan købes fra lokal hardware eller VVS leverandør.
2. Fastgør Y-stikket på den kolde påfyldningshane.
3. Tilslut de to luftindtagsventiler på maskinens bagside til Y-stikket ved hjælp af de medfølgende slanger.

Til enkelt input modeller

Fastgør føderøret til koldt vandshanen og indløbsventilen bag på maskinen som (Fig. 3).

Sørg for, at:

Alle tilslutninger er godt beskyttet.

Lad ikke børn betjene, kravle, opholde sig i nærheden af eller inde i vaskemaskinen.

Bemærk, at under vaskecyklusser kan døverfladens temperatur stige.

Der kræves streng kontrol af børn, når apparatet anvendes i nærheden af børn.

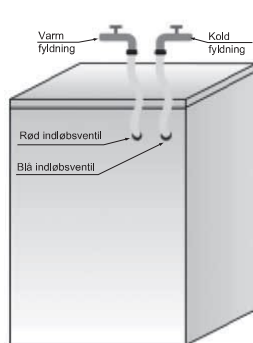


Fig.1

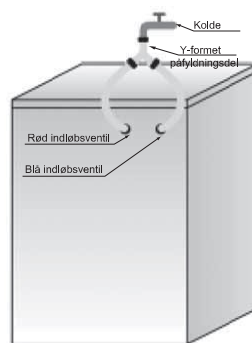


Fig.2

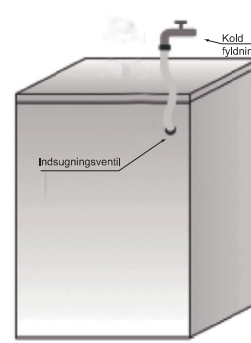


Fig.3

Liste over fejlkoder	
Vises i visningsvinduet	Beskrivelse af fejlen
"F01"	Svigt i vandforsyningen
"F03"	Dræning fiasko
"F13"	Manglende lås af døren
"F14"	Fejl i oplåsning af døren
"F24"	Overløb eller for meget skum.
anden fejlkode "F04-F98"	Fejl i det elektroniske modul.
"Unb"	Ubalance alarm

a. "F01" vises på skærmen

Maskinen leveres ikke med vand eller utilstrækkeligt vand. Kontrol:

- Hanen er helt åben og har tilstrækkeligt vandtryk.
- Vandindtagsslangen er bundet eller ej.
- Vandindtagsrørets filterskærm er låst eller ej (se vedligeholdelse og reparation).
- Vandrøret er frosset eller ej.

Tryk på knap "Starte/pause", når du har fjernet fejlen.

Hvis du ikke har fejl, skal du kontakte eftersalgsservice (se eftersalgsservice).

b. "F03" vises på skærmen

Vaskemaskinen er ikke tømt. Vaskemaskinen holder op med at køre programmet.

Sluk for maskinen og sluk for strømmen. Kontrol:

- Afløbsslangen er bundet eller ej
- Afløbspumpe filteret er blokeret eller ej (se filterrensning i afløbspumpen)

VIGTIGT: Sørg for, at vandet er kølet af, før maskinen tømmes.

- afløbsslangen er frosset.

Tænd for apparatet igen.

Vælg og start programmet "Drejer" eller tryk på knap "Starte/Pause" i mindst 3 sekunder og genstart det ønskede program.

Hvis fejlen opstår igen, skal du kontakte eftersalgsservice (se "Eftersalgsservice").

C. Fejlkode

Vaskemaskinen stopper, når programmet kører. Displayet viser fejlkoden "F13", "F14", "F24", andre fejlkoder fra "F04" til "F98" eller "Unb".

Hvis fejlkoden "F13" vises

Dørlåsen er unormal. Kør program i 20 sekunder og åbne vaske døre (PTC) døren for at kontrollere, at døren er lukket.

Åbn eller luk igen.

Når du har fjernet fejlen, skal du trykke på knap "Starte/Pause". I tilfælde af fejl skal du slukke for strømmen og kontakte eftersalgsservice.

Hvis fejlkoden "F14" vises

Åben dør fejl.

Handling: Tryk på knap "Starte/Pause". Vaskemaskinen vil forsøge at åbne døren.

Alarmen fjernes ikke, før porten er låst op. På denne måde skal knuden afbrydes i 3 sekunder for fra for maskinen. Vælg det ønskede program til at starte maskinen. Alarmen vil blive fjernet.

Hvis fejlkoden "F24" vises

Vandstanden når overløbsniveauet.

Fjern den ved at trykke på knap "Starte/Pause" og strøm vand.

Vælg og starte det ønskede program. I tilfælde af fejl skal du slukke for strømmen og kontakte eftersalgsservice.

Hvis der vises en anden fejlkode fra "F04" til "F98"

Det elektroniske modul mislykkes.

Sluk for kernen i 3 sekunder for at fra for maskinen.

Når du har fjernet fejlen, skal du trykke på knap "Starte/Pause". I tilfælde af fejl skal du slukke for strømmen og kontakte eftersalgsservice.

Hvis fejlkoden "Unb" vises

Ubalancealarmen skal løses ved hjælp af følgende metoder

1. Pakning af snavset vasketøj

Sluk for "fra" knap i 3 sekunder for at slukke, åbne døren, trykke på tøj og sætte dem tilbage i vaskemaskinen, og vælg derefter den enkelte dehydrering program til at tørre igen.

2. Meget let vasketøj

Sluk for "fra" knap i 3 sekunder for at stoppe, åbne døren, indsætte en eller to håndklæder, og vælg derefter den enkelte dehydrering program til at tørre igen.

Før du kontakter eftersalgsservice:

1 Prøv at løse problemet (se "vejledning til fejlfinding").

2 Genstart programmet for at se, om problemet selv er blevet løst.

3 Hvis vaskemaskinen fortsætter med at fungere dårligt, skal du ringe efter salg.

TRANSPORT/LEVERING

Løft aldrig apparatet af bordpladen under transporten.

- 1 Tag stikket ud.
- 2 Fra for hanen.
- 3 Sluk for ind- og afløbsrørene.
- 4 Tøm alt vand fra rør og apparater (se "Fjernelse af filter", "Dræning af spildevand")
- 5 Monter transportskruerne (påkrævet)
- 6 Maskinen vejer mere end 55kg, det tager to personer at flytte den.

ELEKTRISK TILSLUTNING

Brug kun én stikkontakt med en jordbaseret forbindelse.

- Brug ikke forlængerledninger eller flere udtag.
- Strømforsyningen skal være egnet til 10 A Mærkeanodespidsstrøm
- Elektriske tilslutninger skal foretages i overensstemmelse med lokale bestemmelser.
- Netledningen må kun udskiftes af en autoriseret elektriker.

ELEKTRISK TILSLUTNING



INSTALLATIONSVEJLEDNING



STØJ, KRAFTIGE VIBRATIONER OG VANDLÆKTIVER KAN SKYLDES FORKERT INSTALLATION.

SLUK ALDRIG FOR APPARATET VED AT LØFTE DET AF ARBEJDSPLADEN.

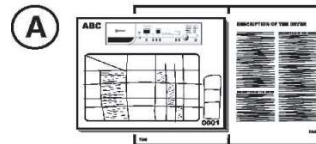
- Læs denne "INSTALLATIONSVEJLEDNING", før du betjener den.
- Gem denne "INSTALLATIONSVEJLEDNING" til fremtidig reference.
- Læs de generelle anbefalinger om bortskaffelse af emballage i BRUGSANVISNINGEN.

LEVEREDE DELE

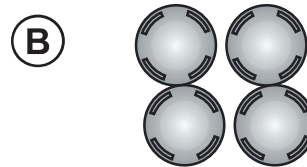
- Emballage med småting



Brugsanvisning, installationsvejledning,
garantikort (afhængigt af model)



4 plastikhætter



Nøglen



- Indløbsslange (inde i maskinen eller allerede installeret)

Koldt indløbsrør

Varm indløbsslange (hvis tilgængelig,
afhængigt af model)



- "U"-kurve (inde i maskinen eller allerede installeret)



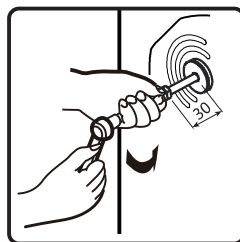
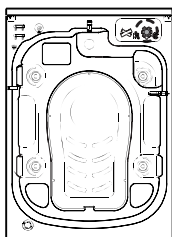
- Bunddækslet (afhænger af model)



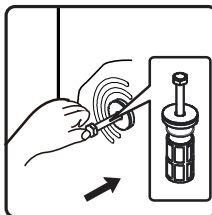
FØR DU BRUGER VASKEMASKINEN, SKAL DU FJERNE TRANSPORTSKRUELERNE!

Vigtigt: Transportskruer, der ikke fjernes, kan beskadige apparatet.

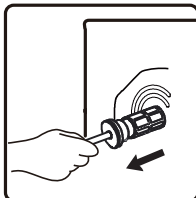
- 1 Skru på alle transportskruer ca. 30mm med en skruenøgle efter pilens retning (fordær ikke helt).



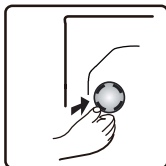
- 2 Skub to transportskruer vandret indad og transportskruen løs.



- 3 Fjern transportskruer sammen med gummidelen og plastdelen.



- 4 For at sikre sikkerheden og reducere støjen skal det skibsskruedæksel, der følger med apparatet, monteres (se vedlagte medfølgende apparatet). Læg transportskruer i hullet, og tryk den i den angivne retning, indtil den klikker på plads.



Vigtigt: Hold transportskruerne og nøglen til fremtidig transport af apparatet, og saml i dette tilfælde transportskruerne i omvendt rækkefølge.

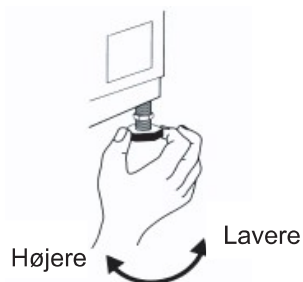
JUSTERING AF FØDDER

Apparatet skal monteres på en stabil, plan overflade (brug om nødvendigt et bobleniveau). Hvis apparatet skal monteres på et trægulv, fordeles vægten ved at placere det på et ark krydsfiner, der er mindst 3cm tykt, og fastgørelsen til gulvet. Hvis gulvet er ujævnt, justere 4 meter nivellering efter behov; må du ikke indsætte træstykker m.v. under fødderne.

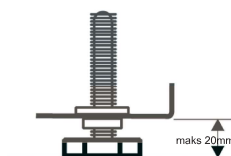
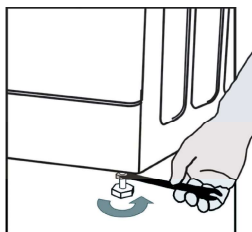
- ⑤ Sæt låseikonet med uret (se pil) med tasten.



- ⑥ Løft maskinen en smule og juster fodens højde ved at dreje den.



- ⑦ **Vigtigt:** Stram fastspændingsmøtrikken ved at dreje den til venstre for apparatet hus.

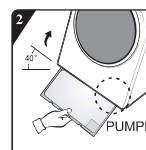
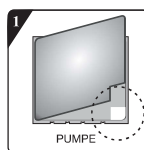



INSTALLER BUNDDÆKSLET

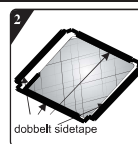
For at opnå mere støjsvag drift er der et bunddæksel med enheden (gælder kun for nogle af Hisense-skiverne). Når låget er monteret i bunden af vaskemaskinen, reduceres støjniveauet betydeligt. Søg ekspertrådgivning, før du installerer dækslet, men maskinen kan bruges uden bunddækslet.

8 Vejledning i installation af bundpladen til støjreduktion

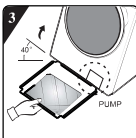
A: Fastgør den akustiskeuld til siden af bunddækslet med bogstavet "PUMP". Vip vaskemaskinen 30°-40°, under montering af bunddækslet, med forsiden af den lydisolerede side og op pinden "PUMPE" til hjørnet af låget til placeringen af pumpe i vaskemaskinen.

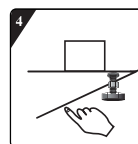


B:  Før du installerer bundpladen støjreduktion, justering og lim uld lydabsorption med og langs den rigtige vinkel udskrivning på bundpladen (denne procedure er ikke nødvendig for nogle af modellerne uden lydabsorption uld).



Fjern papiroverfladen fra det dobbeltsidede bånd på fire sider af bundpladen.

 Vip maskinen i en vinkel på 40° og lad højre side af den forreste hak vinkel af vaskemaskinen, som vist i figuren. Sæt den vinklede slidsning mellem to fodskruer ind i bagsiden af vaskemaskinen helt på plads. Installer derefter bundpladen og sørg for, at kontakterne i bunden af vaskemaskinen lukker.

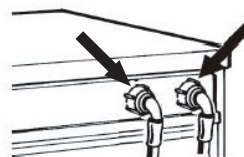


Tryk manuelt på det dobbeltsidede bånd på fire sider for at sikre støjreduktionspladen sikkert til maskinens karrosseri.

TILSLUT VANDFORSYNINGSSINDTAGSRØRET

9 Hvis vandindtagsslagen ikke er monteret, skal den skrues i apparatet. Den blå markerede slange er kun til koldt vand. Afhængigt af modellen skal den rødmærkede varm damp også tilsluttes til modeller med dobbelte indgange.

Varm (afhængigt af model) Kolde



10 Skru fodring røret til vandhanen om side, som strammer møtrikken.

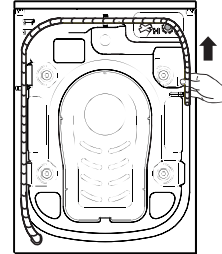
Pleje:

- uden os i røret!
- Apparatet **behøver ikke** at være tilsluttet blandeventilen på en vandvarmer, der ikke er under tryk.
- Kontroller tætheden af forbindelserne ved at tænde for vandhanen helt.
- Hvis slangen er for kort, skal den udskiftes med en passende trykbestandig slangelængde (1000 kPa min)
- Kontroller jævnligt indløbsrøret for skrøbelighed og revner og udskift om nødvendigt.
- Vaskemaskinen kan tændes uden en kontraventil.

TILSLUT AFLØBSSLANGEN

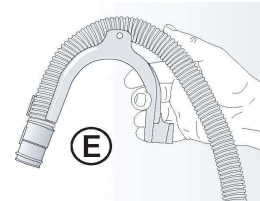
11

For afløbsslangen er installeret som vist nedenfor:
Fjern den kun fra højre klip (se pil)



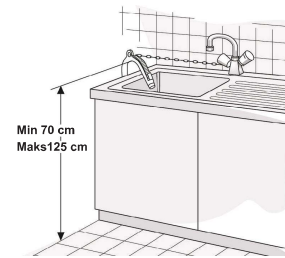
12

Tilslut afløbsslangen til afløbet, eller tilslut det til håndvaskens kant ved hjælp af "U"-kurven.
Monter "U"-kurven E, hvis den ikke allerede er installeret, for enden af udstødningsrøret.



Bemærk:

- Sørg for, at der ikke er knuder i afløbsslangen.
- Fastgør slangen, så den ikke kan falde af. Efter vaskefasen dræner maskinen det varme vand.
- Små håndvaske er ikke egnede.
- For at foretage en udvidelse skal du bruge et rør af samme type og sikre tilslutninger til clips.
- Maks længde af spildevandsslangen: 2,50 m.



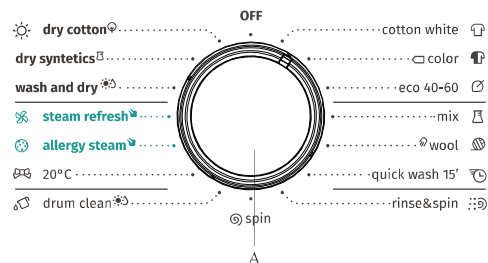
Hurtig brugervejledning

Denne vaskemaskine er udstyret med automatiske sikkerhedsfunktioner, som detekterer og diagnosticerer på et tidligt tidspunkt og reagerer hensigtsmæssigt.

F. "Indstillinger" Knap

G. "drejer"-knap

H. "temp" knap



Program	Pleje etiket	Materiale/snavs niveau	Funktioner		Max opladning, Vask kg	Maksimal omdrejningshastighed
			W→ Vask D→ Tør WD→ Vask og tør S→ Drejer SD →drejer og tør			
hvid bomuld --, 20°C, 30°C, 40°C, 60°C, 95°C		Stærkt og moderat snavset bomuld eller linned. For meget snavsede genstande skal du vælge funktionen "Forvask".	W	9	10	1400
			WD	6	6	1400
□ farve --, 20°C, 30°C, 40°C, 60°C		Let eller moderat snavset vasketøjsprogram. Temperaturen kan indstilles separat; følg derfor de anvisninger, der er angivet på tøjet. Vask det brugte tøj direkte på huden ved 60°C. Mindre snavset tøj vil blive omhyggeligt rengjort ved 40°C. Drejerhastigheden kan også vælges frit. Standarden er den maksimale drejer hastighed.	W	9	10	1400
			WD	6	6	1400
uld --, 20°C, 30°C, 40°C		Maskinvaskes uld. (Se vasketiketten, der er fastgjort til tøj).	W	2	2	600
hurtig vask 15' --, 20°C, 30°C, 40°C		Bomuld, blandede stoffer. Varer, der bruges i kort tid eller lige har købt.	W	1	1	800
mix --, 20°C, 30°C, 40°C		Blandede opladninger af moderat snavset bomuld og syntetiske stoffer.	W	5	5	1400
			WD	5	5	1400
echo 40-60		Normalt beskidt bomuld vasketøj.	W	9	10	1400
			WD	6	6	1400
vask og drejer	—	Som standard har dette program to vaske og drejer.	W	9	10	1400
			WD	6	6	1400
drejer	—	Vælg omdrejningslængde og -hastighed manuelt.	S	9	10	1400
			SD	6	6	1400
tør bomuld	—	Fugtigt bomulds- og linnedtøj kan tørres efter slining.	D	6	6	/
tør sinertic	—	Våd kemisk fiber tøj kan tørres efter slining.	D	5	5	/
damp opdatering	—	Det er velegnet til at fjerne den ejendommelige lugt (såsom lugten af røg/hot pot/grill, osv.) på tøjet.	D	2	2	/
vask og tør	—	Til rengøring af bomuldsstykker med almindeligt snavs, der er erklæret vaskbar ved 40°C eller 60°C sammen i samme cyklus, og til tørring, så de straks kan opbevares i et skab. Denne cyklus anvendes til at vurdere overholdelsen af EU's lovgivning om miljøvenligt design til vask og tør.	WD	6	6	1400
20°C	—	Dette program er velegnet til let plettet bomuld tøj, energibesparelser.	W	9	10	1400
			WD	6	6	1400
allergisk damp 40°C, 60°C, 95°C	—	Program af bakterier effektivt slukker i væv. Det er velegnet til følsomme børnetøj.	W	4	4	1400
			WD	4	4	1400
trømler rengøring ved 95°C	—	Program til at fjerne snavs og bakterielle rester, der kan ophobes i maskinen, efter at det har været brugt i en periode, især når lav temperatur vasker anvendes regelmæssigt.	WD	0	0	800

* : Valgfrie funktioner Ja: Behov for rengøringsmidler — : Kan ikke vælge -- : Temperatur af uopvarmet vand D: Standard

Vælg den korrekte vasketemperatur i henhold til anvisningerne i den etiketpleje, der er forbundet med tøj, i tilfælde af opløsning kan tøj blive beskadiget



- A. Programvælger
- B. knap "start/pause"
- C. P Programvindue situation og funktionsvisning
- D. "forsinket afslutning" knap
- E. "tørniveau" knap

Rengøringsrum			Vaskeprogrammets funktioner								Tør niveau			
Forvask	Den vigtigste var	Skylemiddel	Mute	Børnelås	Forsinkelses ophor	Drejer	Temp.	Tør	Forvask	Ekstra skylning	Garderobe	Jern	Ekstra tør	Vejr tør
*	Ja	*	*	*	*	*	*	—	*	*	—	—	—	—
*	Ja	*	*	*	*	*	*	*	*	*	*	*	D	*
*	Ja	*	*	*	*	*	*	—	—	*	—	—	—	—
*	Ja	*	*	*	*	*	*	*	*	*	*	*	D	*
*	Ja	*	*	*	*	*	*	—	—	*	—	—	—	—
*	Ja	*	*	*	*	*	*	—	—	*	—	—	—	—
*	Ja	*	*	*	*	*	*	*	*	*	*	*	D	*
*	Ja	*	*	*	*	*	*	—	—	*	*	*	D	*
—	—	*	*	*	*	*	*	—	*	*	*	*	D	*
—	—	—	*	*	*	*	*	—	—	—	—	—	—	—
—	—	—	*	*	*	*	*	—	*	—	*	*	D	*
—	—	—	*	*	*	*	*	—	*	—	D	*	*	*
—	—	—	*	*	*	*	*	—	*	—	—	—	—	D
*	Ja	*	*	*	*	*	*	—	—	—	—	—	—	D
*	Ja	*	*	*	*	*	*	—	*	*	*	*	D	*
*	Ja	*	*	*	*	*	*	*	*	*	*	*	—	—
*	Ja	*	*	*	*	*	*	*	*	*	*	*	D	*
—	—	—	*	*	*	—	—	—	—	—	—	—	—	D

PARAMETER	
Fareseddel nr./Vare nr.	WD9514S/WD9514AS/ WD10514S/WD10514PS
Vaske-/tørrekapacitet	9/6kg 10/6kg
Maks. nr.hastighed	1400rpm
Nettovægt	70kg
Størrelse (WxDXH)	595X610X845mm
Nominel spænding	220-240V~
Varmekraft	1500W
Vaskekraft	250W
Tørrekraft	1350W
drejer kraft	500W

Tilføj rengøringsmidler, luk døren og sæt programmet

Bær vasketøjet, der skal vaskes i tromlen, og luk døren. Tilsæt rengøringsmidler til de rum, der er relevante for den type program, du er ved at vælge, tilsættes rengøringsmidler, som beskrevet i afsnittet **Rengøringsmidler og tilsætningsstoffer i brugervejledningen**.

1. Tænd for strømmen.
2. Program drejer udvælgelse knap for det ønskede program, "fra" bør passeres, hvis placeringen af start pointer er ikke "af", boot.
3. Vælg drejer hastighed vasketemperatur ved at trykke på "temp", "dreje" knapper.
4. Tryk på knap "Indstillinger" for at vælge yderligere funktioner.
5. Når programmet er startet, viser displayet programmets varighed (timer: minutter) og funktion yderligere muligheder i rækkefølge.

Valg af additionsfunktion

I standbytilstand skal du trykke på knap "Indstillinger" for at vælge den ekstra funktion for det aktuelle program. Vælg kun én funktion for hvert tryk, hvor og derefter blinker det tilsvarende ikon. Efter start kan programmet ikke ændres.

Forvask

- Vælg den funktion til at udføre forvask for at forbedre vaskeeffekter og fjerne pletter bedre. Denne funktion er velegnet til snavset tungt tøj.
- For indtræden kan rengøringsmidler vasketøj /vaskepulver tilsættes i forvaskeboksen, og rengøringsmidler skal tilsættes hovedvaskekassen.

Ekstra skylning

- Når du har defineret skyllefunktionen af dette, kører du vaskeprocessen programmet igen, for blødgørende køre og programmet runtime i de samlede stigninger i overensstemmelse hermed.

Advarsel om indgående vand

Hvis vandhanen ikke er åben eller vandtrykket er for lavt og skærmen vil bede "F01" til at lyde alarmen.

Advarsel om dræning

Hvis røret presses, vil dræningen ikke være glat. Hvis der ikke er fuld afladning i lang tid, vil skærmen bede om "F03" til at slå alarm.

Ikon for dørlås

- Når programmet er startet, lyser Ikon for dørlås, og døren låses.
- Når du har fuldført programmet, låses dørlåsen automatisk op. I pausen, hvis åbningen betingelser for døren kan opfyldes halvvejs igennem, vil dørlåsen låse op og dit lys vil låse op.
 - Når indikatoren lukker døren blinker af lys, bør døren ikke åbnes med magt for at undgå personskaade.

Delay End Funktionen

Delay End Funktionen Forsinkelsesslut giver dig mulighed for at udføre maskinarbejde, som forbrugerne ønsker, for eksempel om natten, når elektricitet er billigere.

- I enkelt standbytilstand er denne knap gyldig til valg af reservationstid.
 - Når reserver funktionen er valgt, øges tiden med 1 time, når der trykkes på reservknappen.
- For reserver, hvis tidsplanen tid ikke opfylder flere medlem af 1 time, skal udfyldes ved at trykke på reserveknap for første gang, og derefter timerne stiger med 1 time, når hver gang knap er trykket reservation. Hvis reserver er valgt, kan den aktuelle reserver annulleres, før du kører programmet, ved at dreje på knap for at vælge andre programmer.
- Forsinkelsestiden skal være længere end vaskeprogrammets varighed, da forsinkelsestiden er slutningen af programtiden. Hvis den valgte programtid er 2:28, skal den valgte forsinkelsestid mellem 03:00 og 24:00.
 - Når reserve processen håndteres, vil ikonet "bookingtid" være tilgængeligt. I slutningen fra reserve processen deaktiveres ikonet "reservetid".
 - Hvis der vælges en afslutning på forsinkelsen, og der ikke trykkes på startknap, kan forsinkelsen annulleres ved at dreje drejeknap, før du starter.
 - For at annullere forsinkelsestiden under forsinkelsesprogrammet skal maskinen slukkes ved at trykke "På/Fra"-knap i 2 sekunder.

Funktionel stum

Når maskinen er i standby, pause eller driftsstatus, skal du trykke på knapperne "**drejer+muligheder**" i 2 sekunder, vises "bip FRA" Alle vil være fra undtagen alarmerne. Når maskinen er slået fra, skal du trykke på knapperne "**drejer+muligheder**" i 2 sekunder, indtil "bip på" vises. Al buzz vil blive aktiveret.

Børnelås

For at øge børns sikkerhed er denne maskine udstyret med børnelås funktionen.

I begyndelsen af programmet skal du trykke på **"temp. +dreje"** Knap i 2 sekunder. Derfor er børnelås indstillet. Gentag den samme handling, vil børnelås blive frigivet.

- Når børnelås er indstillet, vil alle funktionsknapper være afskærmet.
- Når maskinen slukkes ved at slå knap "Fra" programvalg, frigives børnelås
- Når programmet er fuldført, låses børnelås automatisk op.

Sådan startes programmet

Når du har valgtmulighederne og placeret rengøringsmidler i rengøringsmidlerdispenseren, skal du åbne vandhanen og trykke på knap **"starte/pause"**. Skærmen viser status for det aktuelle program med ikoner fra venstre mod højre. Den viser også den resterende programtid.

Sådan annulleresmulighederne for programmet eller vælges igen

1. Drej programmet til **"Fra"** i 3 sekunder for at slukke for maskinen.
2. Vælg det nye program og de nyemuligheder.
3. Tryk på knap **"starte/pause"** for at tænde for maskinen uden at tilføje yderligere Rengøringmiddel.

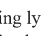
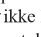
End af program

Når programmet er ved at ende, vil det vise **"End"**. Hvis der ikke udføres nogen operation i 2 minutter, fra maskinen automatisk.

1. Drej programmet til **"Fra"** for at fra for maskinen;
2. Slå hanen fra;
3. Åbn døren og fjern det vaskede tøj;
4. Åbn døren en smule for at fjerne fugt i pumpen.

Genindlæs i processen

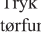
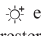
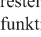
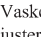
Hvis du vil genopfylde tøj under vask, skal du trykke på knap **"Starte/Pause"**.

- Hvis ikonet for  opladning lyser, kan døren åbnes i processen, den resterende tid og Ikon for dørlås på displayet blinker. Derefter læser Ikon for dørlås op, og porten kan åbnes.
- Hvis opladningsikonet  ikke lyser, er Ikon for dørlås ikke brændbart, hvilket indikerer, at den aktuelle temperatur er over 50°C eller har brugt lastningstiden i processen, dvs.

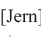
Automatisk vægtning

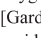
Vaskemaskinen viser "----" efter opstart, hvilket indikerer, at den vejer automatisk. Justerer automatisk programmets varighed (timer: minutter) i henhold til tøjets vægt.


Tør

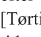
Tryk på knap "tør niveau" for at vælge tørretiden og de ekstra tørfunktioner. Når  ikonet, kabinet  Og ekstra tør funktioner  er valgt, vil det tilsvarende ikon blive langsommere, og den resterende tid af programmet vil blive vist på viser. Når funktionen [Tørretid] er valgt, lyser dry weather  -ikonet. Vaskemaskinen kan registrere vægten af tøj til automatisk at justere tørtiden.

- Før tørring skal du bekræfte, om tøjet kan være tørt (se venligst skemabordet for at bekræfte, hvilken type tøj der kan tørres).
- Før du begynder at tørre, sørg for vandhanen er tændt og koldt vand er på plads.
- Før du tørrer separat, skal du slippe det dehydrerede tøj fra tromlen og sætte dem ind i tromlen efter smeltning.
- Når små tøj eller let tøj tørres, så tørretiden kan være kortere end byttets tid.
- Hvis håndvasketøj kræver tørring, skal du vælge den mulige højhastighedsdrejer i henhold til tøjtyperne, før du tørrer. Det anbefales at vælge programmet "drejer + tør niveau".
- I slutningen af tørring, vil vaskemaskinen køre i en periode med en vis hastighed for at løsne tøjet og reducere rynke.
- Fastsættelse overdreven og dehydreret bomuld tøj væg kan påvirke den tørre effekt. Derfor anbefales det at tørre tøjet, efter at slippe dem manuelt.
- Tør overopladning kan påvirke den tørre effekt, mens overdreven tørring kan forårsage tøj til rynke. Til kemisk fiberbeklædning, såsom skjorter osv., skal strygetilstanden vælges.
- Hvis tøj af forskellige materialer tørres sammen, kan den tørre effekt blive påvirket. Derfor anbefales det at sortere tøj for tørring.
- Hvis der opstår en tør fejl, henvises til indholdet af [Tør fejl] til behandling.

[Jern]  funktion har den virkning, at tøj med lidt vand kan stryges efter tørring.

[Garderobe]  funktion har den virkning, at tøj kan sættes på umiddelbart efter tørring.

[Ekstra Tør]  funktion har den virkning, at tøj kan opbevares efter de er blevet tørret.

[Tørtid]  funktion henviser til tørring af tøj i et bestemt tidsrum.

Brugerne forhindrer "tørniveau"-knap for at vælge enhver form for tørretid med 6 typer, herunder 30 minutter, 1 time, 1,5 timer, 2 timer, 3 timer og 4 timer. Vælg en rimelig tørtid. Ellers vil tøjet ikke være helt tørt, hvis tørretiden er for kort.













Bemærk: Vådt tøj, der stadig drypper, er ikke egnet til tørring, hvilket kan forårsage bilalarmen!

Tør vej

Tørretiden for tøj af forskellig vægt anslås i dette bord, og den faktiske tørretid varierer alt efter tøjets type og vægt.

Tøjtøjt (kg)	Anslået tørretid (min)		
	brug med det samme	jern	opbevaring
<1,5	60-90	40-70	80-110
1,5-3	100-140	80-120	120-160
3-4,5	150-190	150-170	190-210
4,5-6	210-250	190-230	230-270

Bruttovægt af vaske

 Undertøj (ca. 50g bomuld)	 Langærmet undertøj (ca. 150g bomuld)	 Badehåndklæde (ca. 300g bomuld)
 Sokker (ca. 50g bomuld)	 Nederdel (ca. 400g kemisk fiber)	 Pyjamas (sæt) (ca. 500g bomuld)
 Håndklæde (ca. 70g bomuld)	 Skjorte (ca. 200g mix)	 Ark (ca. 500g bomuld)
 Jean (ca. 800g bomuld)	 Uldswearer (ca. 400g uld)	 Jakke (ca. 800g bomuld)

Spisebord til væv

	Holdbart materiale		Ikke jern
	Delikat stof		Bestil et dampjern
	Genstanden kan vaskes ved 95°C		Jern kræver klud placering
	Genstanden kan vaskes ved 60 °C		Du må ikke vride eller dehydrere
	Genstanden kan vaskes ved 40°C		Må ikke tørres
	Genstanden kan vaskes ved 30°C		Tør ret
	Bare vask dine hænder		Kan hænges til tørre
	Kun renseri		Hæng tør
	Kan bleges i koldt vand'		Tør, normal varme
	Må ikke blege		Tør tøj, lav varme
	Kan stryges ved 100°C maks		Må ikke dvæle
	Kan stryges ved 150 °C maks		Ditse på bøjle
	Kan stryges ved 200°C maks		Tørvaske kun med perchlorid, lettere brændstof, ren alkohol eller R113
	Tørvaske kun med flybrændstof, ren alkohol eller R113		

Tøj, der ikke kan vaskes • tørt/ikke tørt

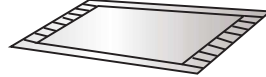
Tøj, der ikke kan vaskes eller tørres



Læder og pelsprodukter
(deformation kan forårsages)



Rayon og dets blandede
produkter (Kan være forårsaget
af misfarvning eller deformation)



Store tykke gummipuder med
carbamate på bagsiden (Skader
eller svigt kan forårsages)



Hatte med hårdt materiale
(Vil beskadige
nedbrydninger af
vaskemaskiner og årsag)



Hynder, puder, genstande med
bomuldsfyldning, skum og andre
svampematerialer, tæppebetræk
(Skader eller svigt kan forårsages)

Andre:
Rynket eller præget tøj; crepe
stoffer;
Let deformeret tøj (dragter,
jakker, slips og dragter, osv.);
Let sødt tøj (fløjl, fløjl).

Ikke-tørt tøj



Alt tøj markeret med
grafik (tøj kan blive
beskadiget)



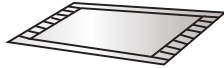
Uldne tøj (svind og
hårtab kan
forekomme)



Strømpebukser, sokker
(Kan forårsage skade eller
deformation)



Tilpas dit tøj



Puder eller tøj med hud
(Skader eller svigt kan
forårsages)



Tona (Skader eller
svigt kan forårsages)



Tøj med blonder og broderi,
nye syntetiske fibre (meget
tynd fiber) (deformation kan
være forårsaget)



Silke

Hvis det bruges til at tørre puder og tøj med hud, kan det føre til blokering af afløbsrøret.

Bemærk!

- ◇ Ikke-vaskbare • tørre/ikke-tørbeholdning omfatter, men er ikke begrænset til, ovennævnte beklædningsgenstande.
- ◇ Vådt tøj, der stadig drypper, er ikke egnet til tørring, hvilket kan forårsage bilalarmen!

Tør fejl

	Fejlfænomen	Anbefalet behandlingsmetode
Tør fejl	Vaskemaskinen udfører ikke en tør proces	<ul style="list-style-type: none">◇ Sørg for, at det tørre program er indstillet.◇ Kontroller, at vandhanen ikke er åben.◇ Sørg for, at døren er tæt lukket.◇ Kontroller, at det tørre tøj er for stort (se programbordet og kontroller programmets tilsvarende kapacitet) og tag noget af tøjet af til at tørre igen.
	Tør er ikke nok	<ul style="list-style-type: none">◇ Kontroller, at tør tøj er overdrevent. Hvis det er tilfældet, vil det forårsage utilfredsstillende tørre effekter og folder på dit tøj. Del tøjet op i tromlen i to dele til tørring separat.◇ Kontroller, at tøj (såsom tykkere bomuld, osv.), der ikke er let at tørre er blandet med tøj, der er nemme at tørre (såsom kemiske fibre, osv.). Tør tøj af forskellige typer separat eller tør dem igen.
	Tør vejr er for langt	<ul style="list-style-type: none">◇ Kontroller, at tøjet er overdreven tørring (se programmet bordet og kontroller den tilsvarende kapacitet af programmet) og og tage nogle af tøjet til at tørre igen.◇ Tøj er ikke helt dehydreret (se den dehydrerede behandling dårlig effekt i manualen).◇ Tykkere tøj (jeans osv.).

Instruktioner til programmet

1. 40-60-økoprogrammet er i stand til at rense almindeligt snavs til bomuldsvaskning, der er erklæret vaskbar ved 40°C eller 60°C sammen i samme cyklus, og at dette program bruges til at vurdere overholdelsen af den relevante EU Eco Design-lovgivning.
2. Strømforbruget i fra tilstand er 0,49W, og venstre tilstand er 0,49W.
3. De mest energieffektive programmer er generelt dem, der opererer ved lavere temperaturer og længere varighed.
4. Opladning af dit hjem vaskemaskine eller tørretumbler til den kapacitet, der er angivet af producenten for de respektive programmer vil bidrage til at spare energi og vand.
5. Korrekt brug af rengøringsmidler, blødgørere og andre tilsætningsstoffer. Brug ikke for meget rengøringsmiddel. Dette kan have en negativ indvirkning på vaskeresultaterne.
6. Periodisk rengøring, herunder optimal frekvens, og forebyggelse af kalksten tilgroning og procedure.
7. Støjen og det resterende fugtindhold påvirkes af stigningen i støj og jo lavere er det resterende fugtindhold.
8. Produktoplysninger og energiforbrug etiketten, kan produktregistrering oplysningerne fås ved at læse QR-koden.
9. Oplysningerne i standardprogrammerne
10. Vaske- og tørrecyklisten kan rengøre normalt snavs bomuldstøj, som er erklæret vaskbart ved 40°C eller 60°C sammen i samme cyklus, og tørre det, så det straks kan opbevares i et skab, og at dette program bruges til at vurdere overholdelsen af EU's lovgivning om økologisk design.

WD9514S/WD9514AS

Program	Valgt temperatur	Nominal kapacitet (kg)	Maksimal temperatur i tromlen	Programmet s varighed (h: min)	Energiforbrug (Kwh/cyklus)	Vandforbrug (liter/cyklus)	Resterende vandindhold (%)	Maksimal hastighed nået omdr./min.
Eco 40-60 fuld opladning	—	9	38	3:48	0,91	60	50	1400
eco 40-60 halv opladning	—	4.5	32	2:50	0,56	48	51	1400
øko 40-60 1/4 opladning	—	2.5	25	2:50	0,27	24	51	1400
eco 40-60++ fuld tøropladning	—	6	41	7:42	4,53	110	0,7	1400
eco 40-60++ halv tøropladning	—	3	34	7:42	2,59	60	-0,7	1400
vask og tør fuldt opladet	—	6	41	7:42	4,53	110	0,7	1400
vask og tør halvopladning	—	3	34	7:42	2,59	60	-0,7	1400
hvid bomuld	20°C	9	21	1:50	0,19	78	53	1400
hvid bomuld	60°C	9	55	2:40	1,55	78	53	1400
mix	40°C	5	38	1:58	0,70	66	45	1400
15' hurtig vask	40°C	1	38	0:30	0,33	22	55	800
20°C	20°C	9	21	1:50	0,19	78	53	1400

WD10514S/WD10514PS

Program	Valgt temperatur	Nominal kapacitet (kg)	Maksimal temperatur i tromlen	Programmet s varighed (h: min)	Energiforbrug (Kwh/cyklus)	Vandforbrug (liter/cyklus)	Resterende vandindhold (%)	Maksimal hastighed nået omdr./min.
Eco 40-60 fuld opladning	—	10	39	3:59	0,99	65	49	1400
eco 40-60 halv opladning	—	5	36	3:00	0,65	50	51	1400
øko 40-60 1/4 opladning	—	2.5	25	3:00	0,27	25	51	1400
eco 40-60++ fuld tøropladning	—	6	41	7:53	4,53	110	0	1400
eco 40-60++ halv tøropladning	—	3	34	7:53	2,59	60	0	1400
vask og tør fuldt opladet	—	6	41	7:53	4,53	110	0	1400
vask og tør halvopladning	—	3	34	7:53	2,59	60	0	1400
hvid bomuld	20°C	10	20	1:50	0,20	85	51	1400
hvid bomuld	60°C	10	55	2:40	1,60	85	51	1400
mix	40°C	5	38	1:58	0,75	69	45	1400
15' hurtig vask	40°C	1	38	0:30	0,33	22	55	800
20°C	20°C	10	20	1:50	0,20	85	51	1400

De værdier, der er angivet for andre end 40-60 eco-programmet og programmerne for vaske- og renseri, er rent vejledende.

WD GORENJE
9/6 kg-1400
10/6 kg-1400

2184924-X08060898A