

---

**NÁVOD K POUŽITÍ**  
Indukční varná deska  
CS

HID144/654/754/865MC  
HID925/945/956MC  
HID352/654/754GC  
HID824/956/965GC  
HID144/754/865MFC  
HID925/956MFC

# Obsah

<b>Bezpečnost</b> .....	<b>4</b>	Vaření s kuchyňským nádobím	
<b>Úvod</b> .....	<b>8</b>	Celsius°Cooking™ a Celsius°Cooking™	
Vážený zákazníku! .....	8	programy .....	27
<b>Vaše varná deska</b> .....	<b>10</b>	Průvodce vařením krok za krokem na	
Indukční varná deska .....	10	CelsiusCooking.com .....	31
<b>Použití</b> .....	<b>11</b>	Ovládání digestoře .....	32
Používání dotykového ovládání .....	11	<b>ConnectLife a Wi-Fi</b> .....	<b>33</b>
Indukční vaření .....	11	Aplikace <b>ConnectLife</b> a připojení Wi-Fi .....	33
Jak indukční deska funguje .....	12	<b>Aktualizace firmware</b> .....	<b>36</b>
Řízení spotřeby .....	12	<b>Nastavení</b> .....	<b>37</b>
Pánve .....	13	<b>Údržba</b> .....	<b>40</b>
Indukční zvuky .....	14	Čištění .....	40
Nastavení úrovně výkonu .....	15	<b>Řešení problémů</b> .....	<b>41</b>
<b>Ovládací panel</b> .....	<b>16</b>	Obecné informace .....	41
<b>Zobrazení na displeji</b> .....	<b>17</b>	Odstraňování problémů s Wi-Fi .....	43
<b>Ovládání</b> .....	<b>18</b>	<b>Instalace</b> .....	<b>44</b>
Zapnutí/vypnutí varné desky .....	18	<b>Bezpečnost</b> .....	44
Dětská pojistka .....	18	<b>Instalace vestavěné varné desky</b> .....	46
Vaření .....	19	Větrací otvory ve spodní části kuchyňské	
Standardní vaření .....	19	linky .....	48
Přesun funkce .....	20	Zapuštěná montáž do pracovní desky .....	49
Automatické propojení varných zón .....	20	Přípevnění pěnového těsnění .....	52
mód šéfkuchař .....	20	<b>Elektrická instalace</b> .....	<b>53</b>
Pauza .....	21	Připojení varné desky k síťovému napájení ...	53
Funkce obnovení .....	21	Připojení .....	53
Funkce časovače .....	22	Omezovač proudu .....	60
Horká varná zóna .....	23	<b>Ekologické aspekty</b> .....	<b>61</b>
Ochrana proti přehřátí .....	23	Likvidace balení a zařízení .....	61
Vaření pomocí PLUS menu .....	24	<b>Informace o shodě</b> .....	<b>62</b>
Vaření s funkcí Celsius°Cooking™ .....	26		

**Tato uživatelská příručka poskytuje informace o instalaci a bezpečném používání spotřebiče.**

Podrobnější pokyny a tipy naleznete na <https://global.asko.com/customer-care/manuals> nebo naskenujte QR kód. Tento QR kód naleznete na spodní straně spotřebiče spolu s dodanými dokumenty nebo (pokud je k dispozici) ve stručné příručce.

## VAROVÁNÍ!

Před použitím si nejprve přečtěte příručku s bezpečnostními pokyny!

### **Obecné bezpečnostní pokyny**

Zařízení není určeno k tomu, aby bylo ovládáno externími časovači či speciálními ovládacími systémy.

V případě, že je napájecí kabel poškozen, musí být z důvodu předcházení rizik vyměněn výrobcem, jeho servisním technikem nebo podobně kvalifikovanými osobami (Pouze pro spotřebiče s přípojovacím kabelem).

Nepoužívejte parní čističe nebo vysokotlakové čističe k čištění varné desky, protože mohou způsobit úder elektrickým proudem.

## POZOR!

**UPOZORNĚNÍ:** Na přípravu pokrmů je nutno dohlížet. Na krátkodobou přípravu pokrmů je nutno dohlížet nepřetržitě.

Kovové předměty, jako jsou nože, vidličky, lžičky a víčka, by neměly být umístovány na povrch varné desky, jelikož pak mohou být velmi horké.

Po použití vypněte varnou desku příslušným ovládním a nespolehejte jen na detektor.

**Nebezpečí ohně!**

Nebezpečí ohně: Neumisťujte předměty na varné povrchy.

**Domácnosti s dětmi a lidmi se speciálními potřebami**

Děti starší osmi let a osoby se sníženými tělesnými, smyslovými a rozumovými schopnostmi či s nedostatkem znalostí a zkušeností mohou tento spotřebič používat pod odpovídajícím dohledem, nebo pokud byly poučeny o bezpečném používání spotřebiče a chápou nebezpečí spojená s jeho používáním. Děti si se spotřebičem nesmějí hrát. Čištění a uživatelskou údržbu nemůžou vykonávat děti bez dozoru.

Dohlédněte na to, aby si se spotřebičem nehrály děti.

**⚠ VAROVÁNÍ!**

**VAROVÁNÍ:** Zařízení a jeho části mohou být během jeho provozu horké. Dbejte, abyste se nedotkli varných prvků. Děti mladší 8 let by se k zařízení neměly přibližovat, pokud nejsou pod neustálým dohledem dospělého.

**VAROVÁNÍ:** Dostupné části mohou být během používání horké. Malé děti by se měly držet stranou.

**VAROVÁNÍ:** Přístupné části budou během používání horké. Abyste zabránili popáleninám a opařeninám, držte děti mimo dosah zařízení.

**Nebezpečí úrazu elektrickým proudem!****⚠ VAROVÁNÍ!**

**VAROVÁNÍ:** Pokud je povrch popraskaný, tak zařízení vypněte, abyste zabránili nebezpečí úrazu elektrickým proudem.

**VAROVÁNÍ:** Vaření na varné desce na tuku či oleji bez dozoru může být nebezpečné a může skončit požárem. NIKDY se nesnažte hasit oheň vodou, ale nejprve zařízení vypněte a poté oheň zakryjte např. pokličkou či požární příkrývkou.

**VAROVÁNÍ:** Nebezpečí ohně: Neumisťujte předměty na varné povrchy.

Prostředky pro odpojení musí být zabudovány do pevného vedení v souladu s pravidly elektroinstalace.

Zařízení je určeno pro použití v domácnosti. Nepoužívejte zařízení pro žádné jiné účely, jako je vytápění místností, vysoušení domácích mazlíčků nebo jiných zvířat, papíru, textilií, bylin, atd., jelikož to může mít za následek zranění nebo nebezpečí vzniku požáru.

Zařízení může být připojeno k napájení pouze kvalifikovaným servisním technikem či odborníkem. Nevhodná manipulace se zařízením či neprofesionální opravy by mohly mít za následek vážné zranění či poškození výrobku.

Pokud je do elektrické zásuvky poblíž tohoto zařízení zapojeno jiné elektrické zařízení, ujistěte se, že se jeho napájecí kabel nedotýká horkých varných zón.

Pokud je napájecí kabel poškozen, měl by být nahrazen výrobcem či kvalifikovaným servisním technikem, abyste předešli rizikům.

Používání sklokeramické varné desky coby odkládacího prostoru může mít za následek poškrábání či jiná poškození. Nikdy na varné desce nezahřívejte potraviny v alobalu či plastových krabičkách. Podobné fólie a nádoby se mohou roztavit, což může způsobit požár či poškození varné desky.

Neskladujte pod zařízením předměty citlivé na teplotu, jako jsou čisticí prostředky či detergenty, plechovky ve spreji, atd.

## VAROVÁNÍ!

Před zapojením zařízení si pečlivě přečtěte návod k použití. Na jakoukoliv opravu nebo nároky ze záruky v důsledku nesprávného zapojení nebo použití zařízení se záruka vztahovat nebude.

## **Teplotní bezpečnost**

Senzor nepřetržitě měří teplotu v určitých místech varné desky. Každá varná zóna je vybavena senzorem, který měří teplotu sklo-keramické varné zóny, aby se zabránilo riziku přehřátí, když se pánev vaří „na sucho“. V případě, že bude teplota

stoupat příliš rychle, je výkon automaticky snížen nebo se varná deska automaticky vypne.

### Omezovač doby vaření

Omezovač doby vaření je bezpečnostní funkce vašeho varného zařízení. Spustí se, pokud zapomenete varnou desku vypnout. V závislosti na zvoleném nastavení bude doba vaření omezena dle následujícího:

Nastavení	Varná zóna se automaticky vypne po:
1 a 2	9 hodinách
3, 4 a 5	6 hodinách
6, 7 a 8	4 hodiny
9	3 hodiny
10	2 hodiny
11 a 12	1 hodině

Pokud čas v tabulce vyprší, omezovač doby vaření varné zóny vypne.

Nastavení	Varná zóna se automaticky přepne na nastavení 12 po:
zrychlený výkon	10 minut

Omezovač času vaření pro specifickou varnou zónu se vyresetuje poté, co uživatel změní stupeň vaření u dané varné zóny.

### UPOZORNĚNÍ!

Časovače spojené s varnou zónou mají přednost před omezovačem doby vaření.

## Vážený zákazníku!

Vítejte do naší rostoucí rodiny Celsius Cooking!

Na naše spotřebiče jsme pyšní. Věříme, že budete s tímto spotřebičem spokojeni po mnoho let.

Před použitím si prosím přečtěte návod k obsluze. Obsahuje obecné tipy, informace týkající se nastavení a úprav, které můžete provádět a také to, jak o tento spotřebič pečovat.

Tato varná deska byla navržena pro skutečné milovníky vaření. Vaření na indukční varné desce má celou řadu výhod. Je jednoduché, protože varná deska reaguje rychle a také může být nastavena na velmi nízký stupeň výkonu. Protože může být naopak nastavena i na vysoký výkon, tak může obsah nádob velmi rychle přivést k varu. Díky velkému prostoru mezi varnými zónami je vaření velmi pohodlné.

Vaření na indukční varné desce je jiné než vaření na tradičním zařízení. Indukční vaření pro tvorbu tepla využívá magnetické pole. To znamená, že nelze použít jakoukoli pánev. Více informací o tomto tématu získáte v kapitole o pánvích.

Pro maximální bezpečnost je indukční varná deska vybavena několika teplotními ochranami a indikátorem zbytkového tepla, které ukazují, které varné zóny jsou ještě horké.

Tato příručka popisuje, jak můžete co nejlépe využít tuto indukční varnou desku. Kromě informací o fungování zde najdete také užitečné informace, které vám mohou pomoci při používání tohoto výrobku. Najdete zde i různé tabulky související s vařením a rady k údržbě.

**Před použitím zařízení si důkladně přečtěte příručku a tyto pokyny uschovejte na bezpečném místě pro budoucí použití.**

Tato příručka také slouží jako referenční materiál pro servisní techniky. **Proto, prosím, nalepte identifikační štítek zařízení na zadní straně příručky.** Identifikační štítek zařízení obsahuje veškeré informace, které servisní technik potřebuje znát, aby mohl adekvátně reagovat na vaše potřeby a dotazy.

Užijte si vaření!



V návodu jsou používány následující symboly s těmito významy:

 **INFORMACE!**


Informace, rady, tipy nebo doporučení

 **VAROVÁNÍ!**

Pozor – obecné nebezpečí

 **NEBEZPEČÍ ÚRAZU ELEKTRICKÝM PROUDEM!**

Pozor – nebezpečí úrazu elektrickým proudem

 **HORKÝ POVRCH!**

Pozor – nebezpečí horkého povrchu

 **NEBEZPEČÍ POŽÁRU!**

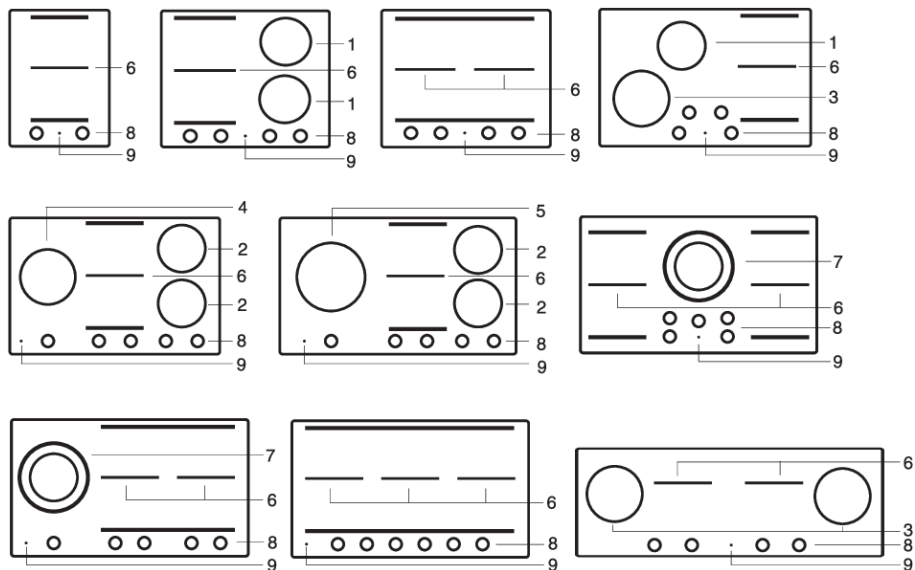
Pozor – nebezpečí požáru

# Vaše varná deska

## Indukční varná deska

(V závislosti na modelu)

Poněvadž zařízení, pro která byly tyto pokyny vyhotovené, mohou mít různá vybavení, některé funkce nebo vybavení v tomto návodu mohou být odlišné od těch ve Vašem zařízení.



1. Varná zóna ø 18 cm - Max. 1.85 kW / 3.0 kW (boost)
2. Varná zóna ø 18 cm - Max. 1.4 kW / 3.0 kW (boost)
3. Varná zóna ø 21 cm - Max. 1.85 kW / 3.0 kW (boost)
4. Varná zóna ø 21 cm - Max. 2.3 kW / 3.0 kW (boost)
5. Varná zóna ø 26 cm - Max. 2.6 kW / 3.7 kW (boost)
6. Mřížková indukční varná zóna 18 x 22 cm - Max. 2,3 kW / 3,7 kW (boost)
7. Varná zóna Dvojitý kruh:  
ø 18 cm - Max. 1- 85 / 3.0 kW (boost)  
ø 26 cm - Max. 2- 6 / 5.5 kW (boost)
8. Ovládací panel (je vidět pouze když je varná deska zapnutá)
9. Dotykové tlačítko Zap./Vyp. (zapnutí/vypnutí)

## INFORMACE!

Maximální výkon závisí na typu použitého nádobí a tepelném stavu spotřebiče.

## Používání dotykového ovládání

- Pokud jste zvyklí na jiné (knoflíkové) ovládání, může chvíli trvat, než si na dotykové ovládání zvyknete. Pro dosažení co nejlepšího výsledku položte špičku prstu rovně na ovládání. Není nutné vyvíjet žádný tlak.
- Dotykové senzory reagují pouze na mírné přitisknutí špičkou prstu. Neovládejte ovládací prvky žádnými jinými předměty.
- Varná deska se ovládá pomocí dotykového nastavení výkonu. Můžete buď ťuknout na zvolenou část dotykového nastavení výkonu nebo po něm přejet prstem ve směru hodinových ručiček či pro snížení výkonového stupně a teploty přejet v protisměru hodinových ručiček.
- Pro nastavení výkonového stupně u varné zóny se dotkněte požadovaného místa na dotykovém nastavení výkonu. Když se dotknete dotykového nastavení výkonu, objeví se na zobrazovací jednotce varné zóny zvolený stupeň výkonu.
- Zvolená část dotykového nastavení výkonu bude úplně rozsvícená.

## Indukční vaření

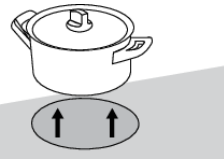
### Vaření na indukci je rychlé

Na začátku budete překvapeni rychlostí indukčního vaření. Zejména u nastavení na vyšší stupeň se potraviny i tekutiny začnou vařit velmi rychle.

Nenechávejte nádobí bez dozoru, abyste předešli převaření nebo zahřívání nádoby za sucha.



Při vaření pánve vždy pokrývejte pokličkou, abyste zabránili ztrátám energie a tím i teplotní ztrátě.



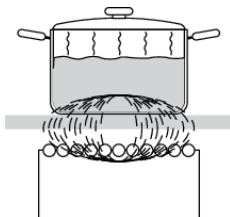
### Upozornění

Na varný povrch pokládejte pouze pánve s čistým dnem a při přesouvání pánví po desce je vždy zvedněte.

Zrnka písku, soli, cukru nebo krystalů mohou způsobit škrábance, které nepůjdou odstranit.



## Jak indukční deska funguje



V zařízení je generováno magnetické pole. Umístěním pánve s železným dnem na varnou zónu je proud vpuštěn do dna pánve. Tento proud, vpuštěný do dna pánve, vytvoří na dnu pánve teplo.

### Jednoduchá

Elektronické ovládání je přesné a snadno se nastavuje. Na nejnižším nastavení můžete například nechat rozpouštět čokoládu přímo na pánvi nebo vařit přísady, který byste jinak zahřívali ve vodní lázni.

### Rychlá

Díky vysokému výkonu indukční varné desky lze tekutinu přivést k varu velmi rychle. Vaření jídla však trvá stejnou dobu, jako u jiných typů sporáků.

### Čistá

Varná deska se jednoduše čistí. Protože se varné zóny nezahřívají o nic více než samotné pánve, rozlité jídlo se nemůže na varné zóně připálit.

### Bezpečná

Teplo je vytvářeno v samotné pánvi. Skleněný povrch se nezahřívá více než pánve. To znamená, že varná zóna je podstatně chladnější ve srovnání s keramickou varnou deskou či plynovým vařičem. Jakmile pánve odstraníte z varné zóny, tak varná zóna rychle vychladne.

## Řízení spotřeby

Tato indukční varná deska je vybavena chytrým systémem řízení spotřeby. Tento systém zajišťuje, že z bezpečnostních důvodů nemůže být překročen maximální přípustný výkon.

- Inteligentní systém správy napájení automaticky zajistí distribuci energie napříč zónami. To znamená, že varná deska může automaticky snížit výkon v jedné zóně, když se zvýší úroveň výkonu jiné zóny. Úroveň aktivity systému řízení spotřeby závisí na dostupném výkonu elektrické fáze, nastavení omezovače proudu a připojené zátěži.
- Úroveň výkonu jedné zóny může ovlivnit výkon jiné zóny, protože mezi zóny je distribuován maximální dostupný výkon. Pokud kombinované zóny dosáhnou maximálního dostupného výkonu při nastavení nové úrovně výkonu, úrovně výkonu jedné nebo více zón se automaticky sníží v rámci limitu výkonu. Toto je indikováno blikáním příslušného ovládacího prvku.
- V případě, že se zóna používá pro Celsius Cooking, má tato zóna vždy nejvyšší prioritu.
- Zásah ze strany chytrého systému správy napájení je pravděpodobnější, když je omezovač proudu nastaven na nižší úroveň.
- Omezovač proudu musí být nastaven podle vašeho připojení a jističů registrovaným a kvalifikovaným instalačním technikem (podrobnosti o proudech a elektrické instalaci viz 'Omezovač proudu').

## Pánve

### Pánve na indukční vaření

Indukční vaření vyžaduje specifickou kvalitu pánve.

#### VAROVÁNÍ!

Pánve používané k vaření na plynovém vařiči pro použití na indukční varné desce nejsou vhodné.

Používejte pouze pánve vhodné pro indukční vaření s tlustým (alespoň 2,25 mm) a rovným dnem.

- Nejlepší jsou pánve s označením kvality „Class Induction“.

#### INFORMACE!

To, zda jsou vaše pánve vhodné, můžete zkontrolovat sami pomocí magnetu. Pánev je vhodná, pokud je dno pánve dostatečně přitahováno magnetem.

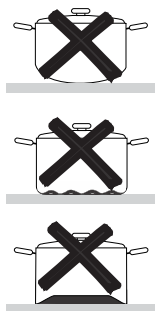
Vhodné	Nevhodný
Speciální nerezové pánve	Keramické nádoby
Třída indukce	Nerezová ocel
Odolné smaltované hrnce	Porcelán
Smaltované litinové pánve	Měď
	Plast
	Hliník

#### VAROVÁNÍ!

Dávejte pozor při vaření se smaltovanými pánvemi z ocelového plechu:

- pokud nastavíte varnou desku na vysoký stupeň, když je pánev (příliš) suchá, smalt se může odlomit (smalt odpadne z oceli);
- spodek pánve se může zdeformovat – například: Z důvodu přehřátí
- smaltované pánve zahřívejte pomalu

# Použití



## VAROVÁNÍ!

Nikdy nepoužívejte pánve se zdeformovaným dnem. Duté či kulaté dno může narušovat fungování ochrany proti přehřátí, a proto se zařízení může nadměrně zahřívát. To může vést k popraskání svrchní vrstvy skla a k roztavení dna pánve. Škoda vzniklá použitím nevhodných pánví či následkem vaření „na sucho“ není součástí záruky.

### Minimální průměr pánve

Průměr dna pánve musí být alespoň 12 cm. Nejlepších výsledků dosáhnete, pokud použijete pánev o stejném průměru, jako má varná zóna. Pokud je pánve příliš malá, varná zóna nebude fungovat.

### Tlakové hrnce

Vaření na indukci je velmi vhodné pro vaření v tlakových hrncích. Varná zóna reaguje velmi rychle, a proto je tlakový hrnec velmi rychle natlakován. Jakmile varnou zónu vypnete, zastaví se okamžitě i proces zahřívání.

### Detekce pánve

Varná zóna automaticky detekuje vhodnou pánev umístěnou na varné zóně. Displej na varné zóně se rozsvítí.

### Integrované rozpoznávání pánve

Pokud je u varné zóny nastaven určitý výkonový stupeň a na varné zóně se nenachází žádná vhodná pánve nebo žádná pánve, nebude varná zóna dodávat žádný výkon. Po určité době se varná zóna automaticky vypne.

### Grilovací pláty

Varná deska má funkci Grilování (v závislosti na modelu) s použitím grilovacího plátu nebo teppan yaki. Tato funkce udržuje grilovací plát nebo teppan yaki při teplotě ideální pro grilování.

## Indukční zvuky

### Zvuk tikání

Tento zvuk se může vyskytnout i v případě nastavení na nižší výkonový stupeň nebo může být způsoben automatickou detekcí hrnce.

### Pánve dělají hluk

Pánve mohou během vaření vydávat slabé zvuky. To je způsobeno energií proudící z varné desky do pánve. Je to u některých pánví zcela normální. Nepoškodí to pánev ani varnou desku.

### Větrák vytváří hluk.

Pro prodloužení životnosti a výkonu elektroniky je zařízení vybaveno větráky. Během intenzivního používání zařízení se aktivuje větrák pro ochlazení zařízení, což poznáte podle bzučivého zvuku. Větrák běží ještě několik minut poté, co varnou desku vypnete.

## Nastavení úrovně výkonu

Jelikož nastavení závisí na kvalitě a složení obsahu pánve, je tabulka níže myšlena jako pouhé vodítko.

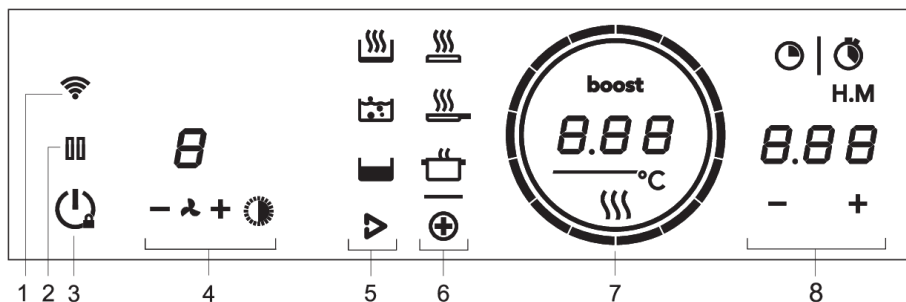
Stupeň	Účel
Nastavení 1 – 5 použijte pro:	<ul style="list-style-type: none"> <li>• povaření bujónu</li> <li>• dušení masa</li> <li>• pozvolné vaření zeleniny</li> <li>• rozpouštění čokolády</li> <li>• vaření bez skořápky</li> <li>• rozpuštění sýru</li> </ul>
Nastavení 6 – 9 použijte pro:	<ul style="list-style-type: none"> <li>• dokončení vaření s velkým množstvím potravin</li> <li>• rozmrazení tvrdé zeleniny</li> <li>• smažení tlustých plátků obalovaného masa</li> </ul>
Nastavení 10 – 11 použijte pro:	<ul style="list-style-type: none"> <li>• smažení tlustých lívanců</li> <li>• smažení tlustých plátků obalovaného masa</li> <li>• smažení slaniny (tuku)</li> <li>• vaření syrových brambor</li> <li>• příprava obalované ryby</li> <li>• důkladné uvaření ryb</li> <li>• smažení tenkých plátků obalovaného masa</li> </ul>
Nastavení 12 použijte pro:	<ul style="list-style-type: none"> <li>• orestování masa,</li> <li>• vaření ryb,</li> <li>• vaření omelet,</li> <li>• smažení vařených brambor,</li> <li>• hluboké smažení potravin.</li> </ul>
Nastavení zrychleného výkonu použijte pro:	<ul style="list-style-type: none"> <li>• přivést jídlo či tekutiny rychle k varu</li> <li>• spaření zeleniny</li> </ul>

### Rozvod výkonu varných zón

- V závislosti na typu varné plotny se varné zóny mohou navzájem ovlivňovat. Pokud je několik těchto varných zón zapnuto současně, automaticky mezi sebou sdílí kapacita.
- Když se během nastavování dosáhne maximálního počtu kombinací úrovní vaření, jedna nebo více zón se automaticky zredukuje na nejvyšší možné nastavení v daném okamžiku. Toto je indikováno blikáním příslušného ovládacího prvku.

# Ovládací panel

(rozvržení uživatelského rozhraní závisí na modelu)



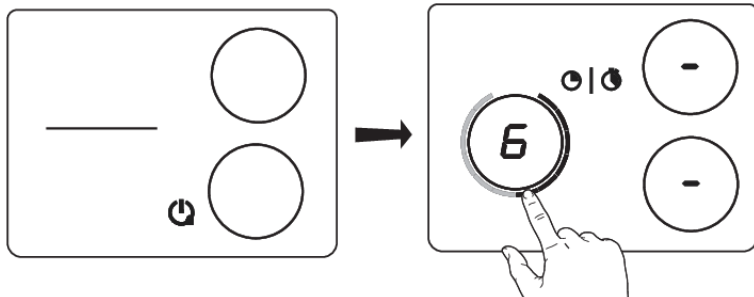
1. Wi-Fi/Connectivity
2. Pauza
  - Zámek pro čištění
  - Pozastavení a obnova vaření
3. Zapnuto/Vypnuto
  - Dětská pojistka
4. Ovládání digestoře
  - Mínus
  - Ventilátor
  - Plus
  - Osvětlení
  - Displej
5. Celsius°Cooking™
  - Zahřívání a smažení
  - Vření/Vaření ve vodě
  - Pomalé vaření nebo sous vide
6. PLUS programy
  - Gril
  - Smažení/wok
  - Zahřívání/udržování tepla
7. Výkonový stupeň vaření nebo Zobrazení teploty
  - Indikace zbytkového tepla
  - Indikace zrychleného výkonu
8. Funkce časovače
  - Stopky
  - Kuchyňská minutka



Na displeji	Stav
–	Výkonový stupeň '0' na varné zóně
12	Stupeň výkonu nastavený na varné zóně; 1 = nízký / 12 = vysoký
<b>zrychlený výkon</b>	Aktivní funkce zrychleného výkonu
L	Funkce zámku je aktivovaná; ovládací panel je zamčený
≡	Indikátor zbytkového tepla; Varná deska má indikátor zbytkového tepla pro každou varnou zónu, který zobrazuje, která varná zóna je ve vypnutém stavu po vaření nadále horká. Přestože je varná deska vypnutá, zůstane indikátor zapnutý, dokud bude varná zóna horká. Nedotýkejte se varných zón, jejichž indikátor ještě svítí. <b>Nebezpečí! Riziko vzniku popálenin.</b>
E	Chybový kód; Viz kapitola Odstraňování problémů
⊕	<b>Programy PLUS</b>
☼	Gril
☼	Smažení/wok
☼	Zahřívání/udržování tepla
▷	<b>Celsius°Cooking™ programy</b>
☼	Zahřívání a smažení
☼	Vření/Vaření ve vodě
☼	Pomalé vaření nebo sous vide

# Ovládání

## Zapnutí/vypnutí varné desky

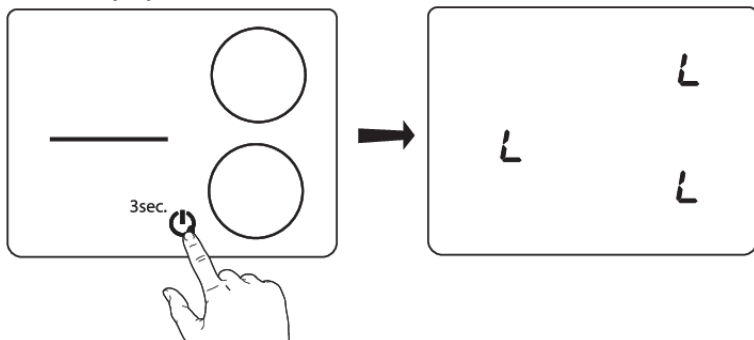


Pro zapnutí varné desky ťukněte na tlačítko pro zapnutí/vypnutí <2018/>. Ozve se krátké pípnutí. Kroužky na všech dotykových nastaveních výkonu se rozsvítí a pak dotykové nastavení výkonu začne postupně blednout. Dotykové nastavení výkonu zůstane rozsvícené pouze u zvolené varné zóny, na které máte umístěnou pánev. Když pánev odstraníte, tak se dotykové nastavení výkonu vypne, zatímco všechny vnitřní kroužky zůstanou rozsvícené.




### 💡 INFORMACE!

Když není žádná varná zóna aktivní po dobu 60 sekund, tak se varná deska vypne.

## Dětská pojistka



Ovládání varné desky lze uzamknout, aby nedocházelo k jeho neúmyslnému zapnutí.

Zapněte varnou desku stisknutím tlačítka on/off. Dotkněte se tlačítka pro zapnutí/vypnutí  a držte ho po dobu 3 sekund. Indikace  se objeví na všech jednotkách varných zón a ovládání varné desky se uzamkne. Pro odemčení ovládání postupujte stejným způsobem. Indikace  se spolu s dotykovými nastaveními výkonu objeví na všech displejích varných zón, kde jsou umístěny pánve, a ovládání varné desky se odemkne.

## INFORMACE!

Před začátkem čištění by měl být aktivován dětský zámek, abyste zabránili náhodnému zapnutí varné desky.

## Vaření

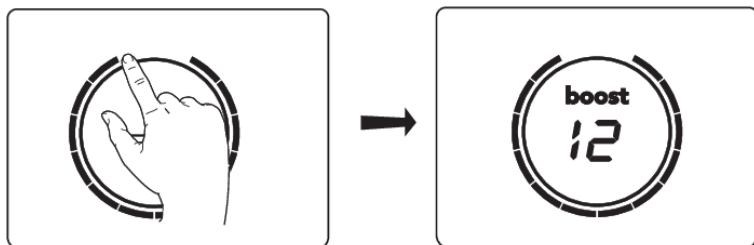
K dispozici jsou 3 režimy vaření:

1. Standardní vaření s Výkonovými stupni
2. Vaření pomocí PLUS menu
3. Vaření s Celsius°Cooking™ pomocí měření teploty nádobí.

## Standardní vaření

Umístěte pánev na zvolenou varnou zónu. Nastavte výkonový stupeň dle potřeby. Stupeň výkonu lze nastavit potáhnutím kruhovým pohybem nebo přímým dotykem místa či pozice na dotykovém nastavení výkonu. Prvky na dotykovém nastavení výkonu se naplno rozsvítí. Pro vypnutí varné zóny potáhněte prstem směrem zpátky nebo se dotkněte prázdné zóny na vrchu posuvníku na pravé straně.

## Zrychlený výkon



Pro rychlé uvaření je možné aktivovat zrychlený výkon jakékoli varné zóny. Ten vám umožní díky většímu výkonu rychle zahřát velké množství jídla. Zrychlený výkon je aktivní maximálně 10 minut; poté se výkonový stupeň automaticky sníží na 12. Pokud není varná deska příliš horká, je možné zrychlený výkon znovu aktivovat po uplynutí 10 minut od jeho vypnutí.

## Aktivace zrychleného výkonu

Nejprve aktivujte výkonový stupeň 12 a poté stiskněte tlačítko pro výkonový stupeň 12 podruhé. Na displeji se zobrazí "**boost**". Funkce boost je nyní aktivována.

Alternativně lze úroveň výkonu 12 aktivovat ve směru hodinových ručiček a posunout trochu za tlačítko 12.

Pokud je aktivováno automatické zesílení (viz kapitola Nastavení), zesílení se vždy aktivuje společně s úrovní výkonu 12.

## Deaktivace zrychleného výkonu

Chcete-li deaktivovat zesílení pro vybranou varnou zónu, stiskněte znovu úroveň 12 nebo jakoukoli jinou úroveň výkonu na posuvníku.

## INFORMACE!

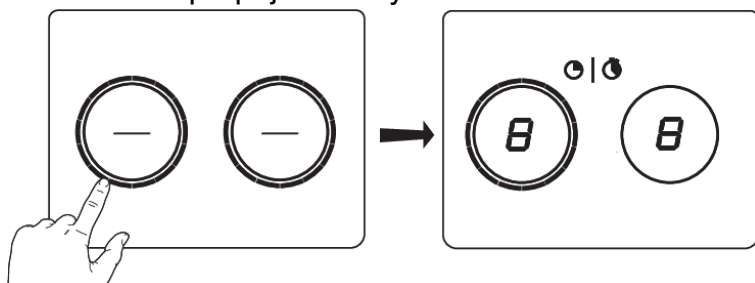
Abyste zabránili přehřátí, elektronický ovládací systém může automaticky předčasně deaktivovat zrychlený výkon a snížit výkonový stupeň na 12.

Pokud na varné zóně není vhodná pánev, začne nastavená hodnota teploty blikat. Po jedné minutě se varná zóna vypne.

## Přesun funkce

Pokud odstraníte pánev z aktivní varné zóny a do 6 vteřin ji přesunete na jinou varnou zónu, všechna nastavení související s časovačem a vařením se přesunou na novou varnou zónu, stačí se jen dotknout dotykového nastavení výkonu nové varné zóny. Pro připomenutí této možnosti zobrazuje nová varná zóna zkopírovaná nastavení na dotykovém nastavení výkonu. Když je potvrzení odsouhlaseno, předchází varná zóna se deaktivuje.

## Automatické propojení varných zón



Dvě sousední čtvercové varné zóny lze sloučit do jedné velké varné zóny. Rozpoznání polohy hrnce se aktivuje automaticky po zapnutí spotřebiče. Když se hrnec položí na varnou plotnu, funkce na rozpoznání hrnce rozpozná jeho polohu a automaticky spojí (bridge) varné zóny v závislosti na velikosti nádoby (jen v případě, pokud varná plotna už byla zapnutá).

Výkonový stupeň či teplota jsou zobrazeny zároveň na obou propojených varných zónách, ale výkonový stupeň a teplota mohou být upraveny pouze na levém či vrchním dotykovém nastavení výkonu.

Spojení dvou varných zón můžete přerušit nebo je spojit manuálně dotykem dvou dotykových nastavení výkonu najednou.

## mód šéfkuchař

(pouze u modelů typu: HID956MC HID956MFC HID956GC)

V tomto režimu jsou všechny varné zóny zapnuté zároveň a varná deska je rozdělena do tří zón.

- Na všech levých varných zónách se automaticky aktivuje výkonový stupeň 12.
- Na všech středních varných zónách se automaticky zaktivuje výkonový stupeň 7.
- Na všech varných zónách po pravé straně se automaticky aktivuje výkonový stupeň 1.

Výkonové stupně mohou být přizpůsobeny jakékoli hodnotě.

Pro aktivaci tohoto režimu tiskněte dvě dotyková nastavení výkonu najednou po dobu 3 sekund. Všechny zóny musí být neaktivní a nesmí k nim být přiděleny pánve Celsius°Cooking™. Pro vypnutí tohoto režimu ťukněte na dvě dotyková nastavení výkonu zároveň.

V tomto režimu vás varná deska neinformuje o prázdné varné zóně, dokonce ani když na žádné varné zóně není umístěna vhodná pánve. Pokud není na celé varné desce po dobu 10 minut zaznamenán žádný hrnec nebo pánve, tak se varná deska vypne automaticky.

## INFORMACE!

Při přemísťování z jedné zóny do druhé pánve zvedněte, neposouvejte je.

## Pauza



Funkci pauzy <417/> lze použít pro přerušení chodu celé varné desky až na 10 minut. Takto můžete na chvíli odejít od zařízení nebo varnou desku bezpečně očistit, aniž byste ztratili nastavené hodnoty.

### Zapnutí pauzy

Alespoň jedna varná zóna musí být aktivní.

Stiskněte tlačítko pauzy <867/>. Uslyšíte krátké pípnutí. Nastavení na všech aktivních varných zónách jsou snížena na stupeň 2.

Všechny časovací funkce jsou přerušeny.

Všechna tlačítka jsou neaktivní kromě pauzy  a tlačítka pro zapnutí/vypnutí .

Pokud po dobu 10 minut nestisknete žádné tlačítko, všechny aktivní varné zóny se automaticky vypnou.

Programy Celsius°Cooking™ nejsou přerušovány pauzou, jelikož fungují automaticky.

### Vypnutí pauzy

Do 10 sekund opět stiskněte tlačítko pauzy.

Varná deska nadále funguje se stejným nastavením, jako před pauzou.

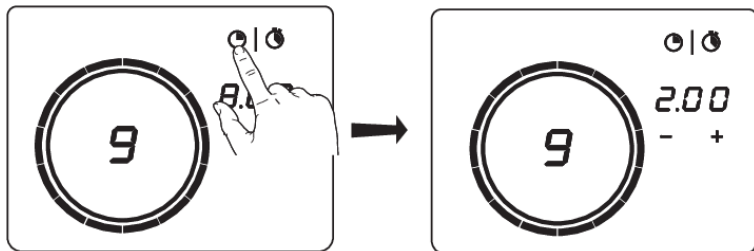
Také časovače mají přerušenu pauzu.

## Funkce obnovení

Tento prvek vám umožní navrátit veškerá nastavení varných zón, pokud byla varná deska omylem vypnuta.

Do 6 sekund je nutné varnou desku opět zapnout. Dotykem jakékoli části na dotykovém nastavení výkonu do 6 sekund obnovíte všechna nastavení z momentu, kdy bylo zařízení naposledy vypnuto.

## Funkce časovače




Každá varná zóna má dva časovače: odpočítávací časovač (počítá od určitého času k nule) a stopky (počítají od nuly dále).



### Odpočítávání („minutka“)

Odpočet („minutka“) vám proces vaření usnadní tím, že vám umožní nastavit dobu vaření pro zvolenou varnou zónu. Když nastavený čas na časovači doběhne, tak se varná zóna automaticky vypne a ozve se zvukový signál. Zvukový signál vypnete stisknutím tlačítka odpočtu <291/>; případně se zvukový signál po chvíli vypne sám. Odpočet lze nastavit na každé varné zóně zvlášť.


### Nastavení odpočítávání

- Stiskněte tlačítko pro odpočet  pro požadovanou aktivní varnou zónu. Na displeji varné zóny se rozblíká tlačítko a **0.00**.
- Požadovaný čas vaření nastavte pomocí <1295/> a <1296/> .
- Pokud není čas nastaven do 5 sekund, odpočítávání bude znemožněno.
- Stejně kroky zopakujte pro nastavení odpočítávacího programu („minutky“) pro další aktivní varnou zónu.


## UPOZORNĚNÍ!

Pokud pánev odsunete z varné zóny, veškeré nastavené časovací funkce pro příslušnou varnou zónu budou přerušeny.

### Deaktivace odpočítávání

Dotkněte se ikonky  pro zvolenou varnou zónu a tiskněte ji po dobu 3 sekund. Časovač se vypne.

### Deaktivace odpočítávací minutky.

- Když nastavený čas vyprší, ozve se alarm, tlačítko pro odpovídající varnou zónu se rozblíká a na displeji pro zobrazení odpočítávání se zobrazí 0.00.
- Pro odsouhlasení a zastavení alarmu stisknete tlačítko pro odpočet , nebo pánev odstraňte z varné zóny.



### Zobrazení doby vaření - stopky

Stopky lze použít pro informaci o tom, jak dlouho jste nepřetržitě vařili na zvolené varné zóně; spouští se automaticky v pozadí.

- Stisknete tlačítko stopek.
- Čas ze stopek bude zobrazen na displeji varné zóny.
- Stopky lze resetovat, pokud budete tisknout tlačítko stopek po dobu 3 sekund.

### Horká varná zóna

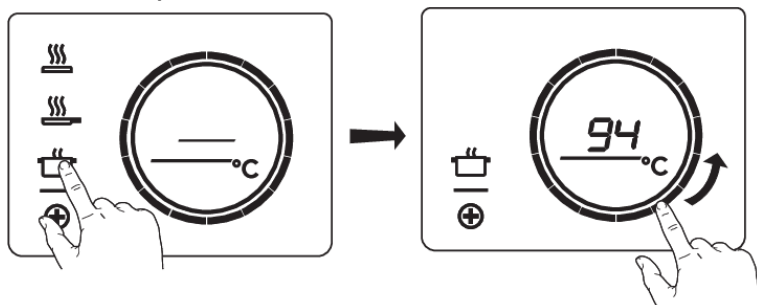
Symbol horké zóny <1833/> se rozsvítí, pokud je varná zóna neaktivní nebo se na varné zóně nenachází žádná pánev, a pokud je její teplota vyšší než 65 °C.

Pokud je varná deska vypnutá a alespoň jedna z varných zón je stále horká, zůstane její vnitřní kruh rozsvícený. Když teplota varné desky klesne pod 65 °C, všechna světla se vypnou.

### Ochrana proti přehřátí

- Varná deska je vybavena chladicím větrákem, který ochlazuje elektronické součástky během vaření. Větrák může ještě chvíli běžet i po dovaření.
- Indukční varná deska je vybavena také ochranou proti přehřátí, která chrání elektronické části proti poškození. Ochrana funguje různými způsoby. Když se teplota na varné zóně příliš zvýší, vařící výkon se automaticky sníží. Pokud to nestačí, výkon varné zóny se nadále snižuje, dokud bezpečnostní mechanismy varnou zónu zcela nevypnou. Když varná deska zchladne, bude znovu k dispozici její plný výkon.

## ⊕ Vaření pomocí PLUS menu



PLUS menu umožňuje vaření pomocí polo-automatických programů, což umožňuje teplotní vaření pro všechny typy nádobí, které odpovídají účelu programu.

Pro zobrazení programového řádku stiskněte tlačítko PLUS menu ⊕ : udržovat teplé/zahřívání, smažení/wok a grilování (v režimu mostu).

Vyberte jeden z programů Plus dotykem na příslušný symbol. Poté pomocí posuvníku nastavíte teplotu. V menu či teplotě také můžete listovat dlouhým stisknutím odpovídajícího tlačítka.

Když volbu programu či teploty nezměníte do 3 sekund, je program aktivován. Pro deaktivaci programu PLUS tiskněte aktivní tlačítko programu po dobu 3 sekund nebo zvolte výkonový stupeň manuálně.

Před zapnutím programu vždy přidejte vodu, olej či máslo, nikdy nepoužívejte prázdnou pánev či hrnec.

### Udržování tepla a zahřívání

S pomocí této funkce můžete například rozpouštět čokoládu (45 °C), udržovat jídlo teplé (70 °C), povařit ho (94 °C) či dovést k varu (100 °C).

### Smažení/wok

S touto funkcí můžete vařit zeleninu, ryby, slaninu, maso, hranolky či vejce na másle či oleji.

### Gril

Tato funkce je určena výhradně pro propojené varné zóny, které jsou kombinovány s větší varnou zónou.

Grilování je optimalizováno pro příslušenství na indukci – grilovací táč a teppanyaki od ASKO. Fungovat však bude i s jiným nádobím, akorát možná méně přesně.

Některé funkce indikují čas zahřívání pomocí odpočítávání. Ve stavu zahřívání začne blikat dotykové nastavení výkonu a nastavená teplota. Když je dosaženo nastavené teploty, ozve se krátké pípnutí a rozsvítí se dotykové nastavení výkonu. Pak můžete začít vařit.

Senzor, který měří teplotu při vaření v rámci programů nabídky PLUS, je umístěn ve skle pod nádobím. Senzor, který měří teplotu při vaření v rámci programů nabídky PLUS, je umístěn ve skle pod nádobím. Teplota obsahu uvnitř nádoby proto závisí také na faktorech, jako je typ pánve, objem tekutiny a zda je na pánev umístěna poklička.



## INFORMACE!

Až do hodnoty 94 °C programy umožňují, aby varná deska dosáhla a udržovala nastavenou teplotu automaticky měřením povrchové teploty skla. Tím zabráníte přetečení a připálení tekutin na dně pánve.

## INFORMACE!

Od 100 °C a vyšších teplot programy zahřejí nádoby s různými časovými stupni výkonu. Nastavená teplota slouží pro indikaci, kterého teplotního rozmezí bude zhruba dosaženo. U procesu vaření je nutné být přítomen.

## INFORMACE!

Pro dosažení větší přesnosti se doporučuje používat kuchyňské nádoby Celsius°Cooking™ jako je: pánev na smažení, hrnec šéfkuchaře nebo sonda, pro něž jsou určeny samostatné funkce (viz kapitolu Celsius°Cooking™).

## INFORMACE!

Tyto funkce menu fungují nejlépe, pokud je spustíte na začátku procesu vaření. Již horký povrch bude mít vliv na výkon.

## Vaření s funkcí Celsius°Cooking™

Vaše nová indukční varná plotna je plně vybavena inteligentními funkcemi a vlastnostmi, které vám ulehčí a zpříjemní vaření.

Pokud z nich chcete vytěžit co nejvíce a zjistit, co všechno je možné dělat s Celsius°Cooking™, můžete si dokoupit další doplňkové vybavení, které vám pomůže získat úplnou kontrolu nad teplotami a časováním.

Toto vybavení vám umožní plně využít Celsius°Cooking™, sledovat a přenášet přesné informace o teplotě surovin, s dokonalými výsledky. Vybavení:



**Sonda**



**Pánev na smažení**



**Hrnec šéfkuchaře**

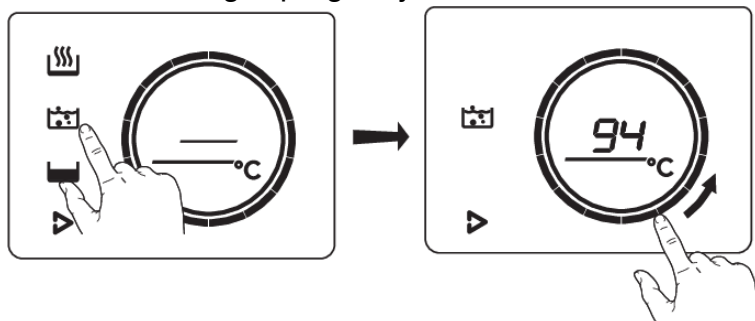
### INFORMACE!

Pro zajištění optimálního výkonu a bezpečnosti dodržujte při připojování příslušenství k zařízení následující pokyny:

1. K zařízení lze připojit více než dvě příslušenství, ale pouze dvě mohou být v provozu současně.
2. Mezi připojením prvního a druhého příslušenství je nezbytné dodržet minimální interval 20 sekund. Tato čekací doba je nezbytná pro stabilizaci systému a zajištění správného provozu.

Získejte více informací na stránce [www.celsiuscooking.com](http://www.celsiuscooking.com), [www.asko.com](http://www.asko.com).

## ▷ Vaření s kuchyňským nádobím Celsius°Cooking™ a Celsius°Cooking™ programy

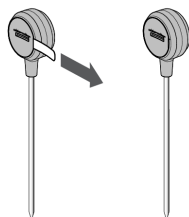


Tato možnost zahrnuje vaření v kuchyňském nádobí Celsius°Cooking™ (pánev na smažení nebo hrnec šéfkuchaře), ve kterém se nepřetržitě měří teplota přímo nebo pomocí teplotní sondy Celsius°Cooking™. Každé zařízení odesílá varné plotně informace o teplotách prostřednictvím připojení Bluetooth.

### Příprava systému

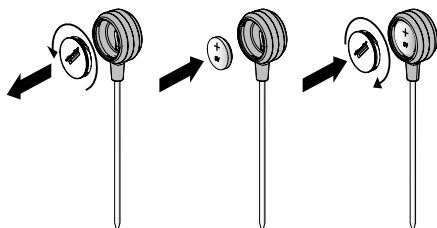
Dříve, než začnete vařit, ujistěte se, že jste dokončili všechny přípravné kroky. V opačném případě můžete narazit na problémy nebo neúmyslně poškodit systém.

Používání Celsius°Cooking™ zaručuje, že kuchyňské nádobí, ve kterém vaříte má vždy správnou teplotu, potřebnou k přípravě jídla.



### Připravte sondu Celsius°Cooking™

1. Odstraňte ochranný proužek baterie ze sondy Celsius°Cooking™.
2. Sonda Celsius°Cooking™ je připravená k použití. Pokud je to nutné, vyměňte baterii.



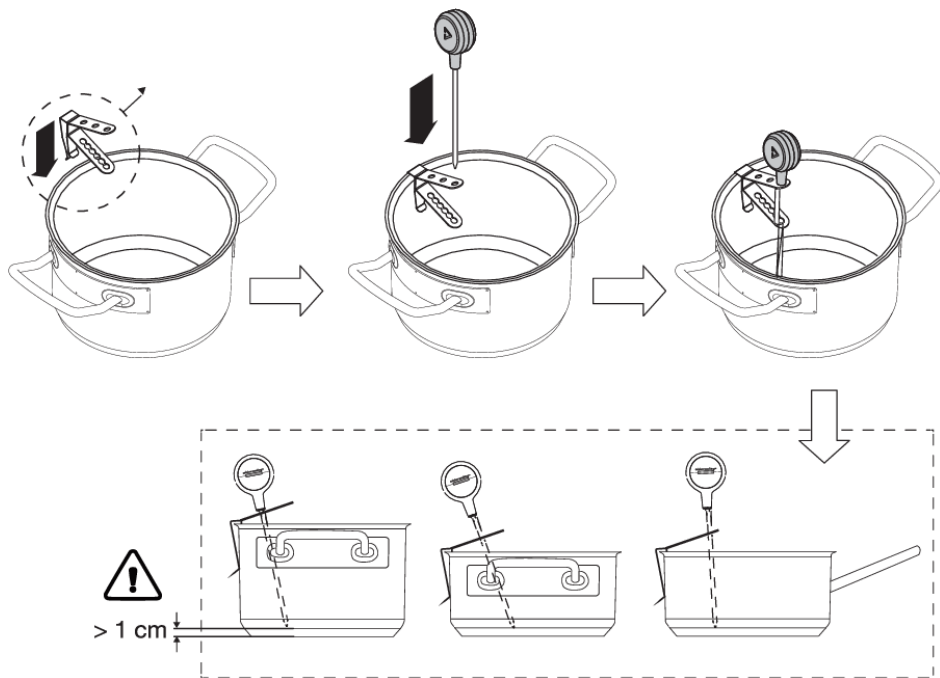
### Výměna baterie sondy Celsius°Cooking™

1. Odšroubujte a vyberte kryt baterie a vyměňte baterii (negativní (-) strana jde jako první).
2. Kryt baterie vraťte na místo. Neutahujte příliš pevně.

# Ovládání

## Vložení sondy Celsius°Cooking™ do hrnce na vaření

Sondu Celsius°Cooking™ lze používat s různými typy a velikostmi hrnců. Díky použití závěsného držáku s různými otvory lze sondu zavěsit různými způsoby.



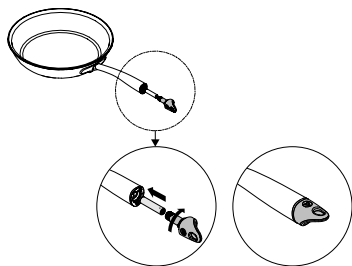
1. Posuňte závěsnou konzolu přes okraj pánve.
2. Zasuňte čep sondy shora do závěsného držáku. Špička sondy by měla být 1 cm nebo > ode dna pánve.

### UPOZORNĚNÍ!

Mezi dnem pánve a měřícím bodem sondy ponechejte minimální vzdálenost 1 cm!

### UPOZORNĚNÍ!

V případě, že je spojení mezi nádobím a varnou deskou nestabilní, může to být způsobeno vybitou baterií. V těchto případech doporučujeme vyměnit baterii.



## Kuchyňské nádoby Celsius°Cooking™

1. Vložte baterii AAA do držáku (záporný (-) konec jde dovnitř jako první).
2. Zasuňte konec krytu rukojeti do rukojeti a zajistěte ji otočením o čtvrtinu.

## UPOZORNĚNÍ!

Nevyměňujte víčko šéfkuchařova hrnce (31620) za víčko pánve (31619) nebo naopak.

## Přidělení nádobí k varné zóně.

Zapněte varnou desku a počkejte na konec animace spuštění

Umístěte nádobí Celsius°Cooking™ nebo běžný hrnc v vybavený sondou Celsius°Cooking™ na požadovanou varnou zónu. Poté, co byl detekován, rychle dvakrát poklepejte špičkou prstu na senzor v koncové krytce nebo pouzdru sondy, abyste jej aktivovali. Hned poté, co se rozsvítí tlačítko režimu Celsius°Cooking™ ▶. Pokud chcete přiřadit sondu, tlačítko režimu Celsius°Cooking™ ▶ se rozsvítí na každé varné zóně. Stiskněte tlačítko režimu Celsius°Cooking™ ▶ na požadované varné zóně. Otevře se menu Celsius°Cooking™. Krátkým opětovným přitisknutím se zavře.

## 💡 INFORMACE!

Před umístěním kuchyňského nádobí Celsius°Cooking™ na varnou zónu, se ujistěte, že je spotřebič už zapnutý, aby systém mohl jasně identifikovat jeho polohu.

## Vaření s integrovanými programy Celsius°Cooking™

Varná plotna se dodává spolu s integrovanými programy Celsius°Cooking™ optimalizovanými pro kuchyňské nádoby Celsius°Cooking™. Při vaření s jedním z dostupných nádobí Celsius°Cooking™ se v otevřené nabídce zobrazí možné způsoby vaření, které se vztahují na použité nádobí. Použijte tu, která se hodí k požadovanému účelu:

### 🔥 Zahřívání a smažení

Tento program slouží k rychlému dosažení vysokých teplot. Před jeho spuštěním vždy přidejte olej či máslo. Pro zdravé vaření nikdy nepřekračujte kouřový bod používaného oleje.

### 🍷 Vaření s vodou

Tento program je určen k rychlejšímu dosažení bodu varu u tekutin. Vždy před začátkem vaření do nádobí přidejte vodu.

### 🍲 Pomalé vaření nebo sous vide

Tento program slouží k ovládání nízkých až středních teplot a zabraňuje vysokým teplotám u dna. Větší množství potravin a obsah v tlustším nádobí je nutné občas promíchat, aby se zajistilo rovnoměrné rozvržení tepla.

## **Používání termosondy jako teploměru na vaření**

Když je sonda Celsius°Cooking™ použita, lze ji použít také jako teploměru na monitorování, např. teploty ve středu určitého jídla. To lze provést v programech vaření na normální úrovni nebo v nabídce PLUS. Chcete-li sondu použít jako teploměr, zvedněte na několik sekund pánev, kterou chcete použít, umístěte ji zpět na zónu a aktivujte sondu klepnutím. Když se na displeji objeví symbol Celsius°Cooking™, dotkněte se jej.

Naměřená teplota se zobrazí šedě.

## **Detekce odstranění sondy**

Pokud je sonda během vaření vysunuta, varná deska to zjistí a přestane hřát. Po jejím umístění zpět to může uživatel potvrdit dotknutím se nyní blikajícího tlačítka režimu Celsius°Cooking™, nebo je možná automatická detekce.

## **UPOZORNĚNÍ!**

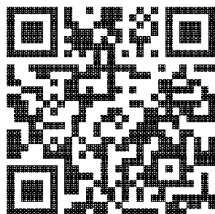
Přidání např. studené vody do hrnce může tuto detekci spustit také!

## **Vypnutí varné zóny**

Dotkněte se dotykového nastavení výkonu u zvolené varné zóny a tiskněte jej po dobu 3 sekund. Na displeji se objeví znaménko –.

Varnou zónu lze také vypnout stisknutím vybraného tlačítka programu Celsius°Cooking™ a jeho přidržením po dobu 3 sekund

## Průvodce vařením krok za krokem na CelsiusCooking.com



Jídlo nejlepší chuti se připravuje při správné teplotě a po správnou dobu. Schopnost nastavit teplotu místo použití úrovní výkonu podporovaných návodem (video) vám umožní vytvářet jídla jako šéfkuchař uvařená k dokonalosti. Webová stránka CelsiusCooking.com je plná inspirativních receptů s podrobnými instrukcemi založenými na technikách testovaných šéfkuchařem, které vás znovu a znovu vedou k přípravě lahodných receptů, které jsou odolné proti selhání.

### CelsiusCooking.com

- Ať už jste kuchař nebo začátečník, CelsiusCooking.com vám pomůže vařit lepší jídlo častěji tak, že bude v kuchyni vaším průvodcem. Naučíte se nové techniky, neotřelé kombinace a získáte jistotu u přípravy obtížnějších pokrmů. Místo pouhého vaření na úrovni výkonu budete vařit na přesné úrovni teploty.
- Naše recepty vás provedou procesem 'Mise En Place', kde předem shromáždíte a připravíte všechny své ingredience. To je zvláště důležité při dodržování receptů na CelsiusCooking.com, protože každý recept byl pečlivě nastaven tak, abyste díky správné době vaření získali dokonalé výsledky.
- Postupujte podle pokynů. Průvodce načasováním a teplotou zajistí, že vaše jídlo bude připraveno k dokonalosti. Budete si možná trochu déle zvykat, výsledkem ale bude ještě lepší jídlo.

### Vypnutí varné zóny

Dotkněte se dotykového nastavení výkonu u zvolené varné zóny a tiskněte jej po dobu 3 sekund. Na displeji se objeví znaménko –.

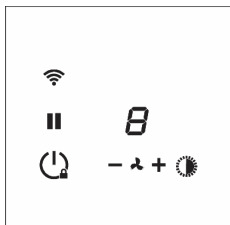
Varnou zónu lze také vypnout stisknutím vybraného tlačítka programu Celsius°Cooking™ a jeho přidržením po dobu 3 sekund

### 💡 INFORMACE!

Zatímco sonda Celsius°Cooking™ kontroluje teplotu jídla uvnitř hrnce (např. vody nebo polévky), kuchyňské nádobí Celsius°Cooking™ kontroluje teplotu na dně hrnce. Kvůli tomu je vždy mezi nastavenou a skutečnou teplotou jídla v hrnci odchylka. Když např. chcete vařit tekutinu v hrnci Celsius°Cooking™ může se stát, že bude nutné nastavit vyšší teplotu, aby se dosáhlo bodu varu. Dosažení bodu varu dále závisí na objemu tekutiny a na tom, zda je na nádobě umístěna poklička. Pravidelné míchání navíc toto chování zlepšuje, a to i při vaření se sondou.

## Ovládání digestoře

Pokud vlastníte kompatibilní digestoř s povoleným RF, může být připojena k vaší indukční desce. Pro spárování a přizpůsobení chování vaší digestoře viz kapitola: Nastavení. Parametr hth se používá pro párování, zatímco Hst a Hsc ovlivňují chování vaší digestoře tak, abyste si ji mohli přizpůsobit s ohledem na vaše kuchařské návyky.



### Zapnutí a vypnutí odsávání

- Stiskněte tlačítko **+** pro nastavení vyššího výkonu ventilátoru. Stiskněte a podržte tlačítko **+** po dobu 1 vteřiny pro nejvyšší výkon.
- Pro nižší nastavení stiskněte tlačítko **-**.

### Zapnutí a vypnutí osvětlení

- Stiskněte tlačítko osvětlení . Osvětlení se zapne na maximální intenzitu.
- Chcete-li světlo vypnout, stiskněte znovu tlačítko .
- Stisknutím a podržením tlačítka osvětlení nastavíte intenzitu osvětlení.

### Změna barevné teploty světla

Můžete upravit teplotu osvětlení.

- Stiskněte světelnou klávesu společně s klávesou **-**, aby bylo světlo „studenější“, nebo světelné tlačítko společně s klávesou **+**, aby bylo světlo „teplejší“.

### Synchro Start (Nastavení)

Toto nastavení vám umožní automaticky aktivovat světla připojené digestoře pokaždé, když je indukční varná deska zapnutá. V závislosti na nastavené hodnotě se ventilace automaticky spustí na tento rychlostní stupeň, když je aktivována jakákoli varná zóna.

### Synchro Control (Nastavení)

Kromě funkce Synchro Start digestoř bude ovládána automaticky v závislosti na aktuálním nejvyšším aktivovaném stupni vaření.

### Synchro Stop (Nastavení)

Světla se vypnou společně s varnou deskou a se zpožděním se vypne i ventilátor.

## UPOZORNĚNÍ!

Když je aktivováno synchronizované ovládání (viz kapitola Nastavení), ruční ovládání dočasně deaktivuje synchronizované ovládání (ikony na kapotě se změní ze ztlumené na rozsvícené). Funkce je opět aktivní při příštím zapnutí varné desky.



## 📱 Aplikace ConnectLife a připojení Wi-Fi

Varná deska je vybavena modulem Wi-Fi, který umožňuje spotřebiči připojit se k internetu prostřednictvím vaší domácí sítě a používat jej s aplikací **ConnectLife**, nainstalované na mobilním zařízení, jako je smartphone nebo tablet.

Aplikace je k dispozici v Apple App Store a ve službě Google Play Store. K připojení varné desky k síti budete potřebovat aplikaci. Po spárování vašeho uživatelského účtu s varnou deskou lze pomocí aplikace sledovat stav varné desky a umožňuje aktualizovat její firmware (viz kapitola 'Aktualizace firmwaru').

Na stránce [www.connectlife.io/getstarted](http://www.connectlife.io/getstarted) můžete najít přímé odkazy na různé služby aplikace **ConnectLife**. Více informací o systému, podpoře, dostupných funkcích a dalších možnostech najdete na [www.connectlife.io](http://www.connectlife.io).

Z bezpečnostních důvodů není možné varnou desku dálkově ovládat, zapínat ani vypínat.

### Příprava

- Ujistěte se, že znáte název/SSID sítě Wi-Fi vašeho routeru a její heslo <sup>1)</sup>.
- Ujistěte se, že máte přístupný štítek s QR kódem jedinečného ID zařízení ('AUDID') – musíte jej naskenovat pomocí mobilního zařízení, když k tomu aplikace vyzve.
- Zkontrolujte, zda je na varné desce aktivováno Wi-Fi, a to tak, že zkontrolujete, zda je tlačítko Wi-Fi viditelné, když je varná deska zapnutá.

Jinak viz „Aktivace Wi-Fi“.



- Nainstalujte si do mobilního zařízení aplikaci **ConnectLife** – naskenujte QR kód pro nalezení spotřebiče.
- Spusťte aplikaci. Zaregistrujte se, pokud ještě nemáte účet.
- Přihlaste se pomocí svého účtu.
- Aplikace bude potřebovat přístup k poloze mobilu, aby mohla vyhledávat síť Wi-Fi, a ke kameře pro naskenování QR kódu.

### Nastavení Wi-Fi připojení

Nejprve připojte své mobilní zařízení přímo ke spotřebiči přes Wi-Fi a poté toto připojení využijete ke sdílení dat domácí Wi-Fi sítě. Varná deska se pak může připojit k domácí síti.

1. Spusťte aplikaci **ConnectLife**.
2. Zvolte "Přidejte spotřebiče" v "Spotřebiče", vyberte "Varná deska" a postupujte podle pokynů.
3. Až budete požádáni, naskenujte QR kód s kódem AUDID nebo jej zadejte.

#### **Pokračujte na zařízení:**

4. Zapněte varnou desku.
5. Stisknutím tlačítka Wi-Fi po dobu 3 sekund vstoupíte do nabídky Wi-Fi (možné pouze v případě, že NEVAŘÍTE).
6. Když se na displeji zobrazí 'C' (connection) Režim nastavení připojení, aktivujte nastavení připojení

#### **Pokračujte na mobilním zařízení v aplikaci ConnectLife:**

<sup>1)</sup> POZNÁMKA: Podporovány jsou pouze sítě 2,4Ghz

# ConnectLife a Wi-Fi

7. Až budete požádáni, připojte své mobilní zařízení k síti Wi-Fi.
8. Když se váš mobil zeptá, zda chcete zachovat připojení, i když není připojení k internetu, vyberte ano.
9. Postupujte podle pokynů aplikace **ConnectLife**.

Uživatelský účet přihlášený na mobilním zařízení použitém pro nastavení připojení bude automaticky spárován s cloudem. Pokud chcete spárovat jiný účet, např. na mobilním zařízení druhého uživatele viz „Párování dalšího uživatele“.

Z bezpečnostních důvodů mohou s varnou deskou komunikovat pouze spárování uživatelé.

## Aktivujte Wi-Fi

1. Vypněte varnou desku.
2. Stiskněte tlačítko zapnutí/vypnutí na 5 sekund.
  - *Ozve se krátké pípnutí. Zobrazí se tlačítko Wi-Fi.*

## Wi-fi menu

Aktivací Wi-Fi aktivujete nabídku Wi-Fi. Varná deska musí být zapnuta.

1. Stisknutím tlačítka Wi-Fi po dobu 3 sekund otevřete nabídku Wi-Fi.
  - *V nabídce jsou k dispozici 3 možnosti, v závislosti na stavu Wi-Fi. 'C' (connection) pro nastavení připojení, 'P' (pair) pro spárování dalšího uživatele a 'U' (unpair) pro zrušení spárování všech uživatelů.*
2. Pokud je k dispozici více než 1 možnost, použijte tlačítka + (plus) a - (minus) na přepínání mezi nimi.
3. Klepnutím na tlačítko Wi-Fi potvrďte vybranou možnost.
4. Stisknutím tlačítka zapnutí/vypnutí nebo dotykem posuvníku zavřete nabídku.
  - *Pokud v průběhu 60 sekund nestlačíte žádné tlačítko, menu se automaticky vypne.*

## Nastavení připojení

1. V nabídce Wi-Fi vyberte možnost 'C'.
  - *Spotřebič je v "Connection Setup Mode" po dobu 5 minut.*
  - *'C' bude blikat a tlačítka + (plus) a - (minus) budou vypnuta.*
2. V mobilní aplikaci spusťte proces pro 'Přidejte spotřebiče' a postupujte podle pokynů pro spárování spotřebiče.

## Párování dalšího uživatele

Tato možnost vyžaduje, aby bylo nastavení připojení úspěšně provedeno a varná deska je připojena ke cloudu (tlačítko Wi-Fi neustále svítí).

1. V nabídce Wi-Fi vyberte možnost 'P'.
  - *Spotřebič je v "Pairing Mode" po dobu 3 minut.*
  - *Tlačítko Wi-Fi bude blikat a tlačítka + (plus) a - (minus) zhasnou.*
2. V mobilní aplikaci spusťte proces pro 'Přidejte spotřebiče' a postupujte podle pokynů pro spárování spotřebiče.

## Zrušit spárování všech uživatelů

Tato možnost vyžaduje, aby bylo nastavení připojení úspěšně provedeno a varná deska je připojena ke cloudu (tlačítko Wi-Fi neustále svítí).

1. Chcete-li zrušit spárování všech uživatelů a odpojit se od cloudu, vyberte v nabídce Wi-Fi možnost 'U'.
  - *Tlačítko Wi-Fi třikrát zabliká.*
  - *Plotna smaže všechny spárované uživatele a odpojí se od cloudu ("unpair").*

## Vypnutí Wi-Fi


1. Vstupte do nabídky Wi-Fi, jak je vysvětleno v kapitole "Nabídka Wi-Fi".
2. Stisknutím tlačítka Wi-Fi po dobu 3 sekund deaktivujete Wi-Fi.
  - *Ozve se krátké pípnutí. Tlačítko Wi-Fi se vypne.*

# Aktualizace firmware

Varná deska je vybavena modulem Wi-Fi může přijímat aktualizace firmwaru spotřebiče (například vylepšené aktualizace funkcí nebo aktualizace související s bezpečností). To vyžaduje, aby byla varná deska připojena ke cloudu a aplikaci ConnectLife s registrovaným uživatelským účtem. Pokud to ještě není nastaveno, pokračujte prosím kapitolou o připojení Wi-Fi.

Když je k dispozici nový firmware, aplikaci ConnectLife app se pošle notifikace. Postupujte podle pokynů uvedených v mobilní aplikaci.

Pokud chcete spustit proces aktualizace, varná plotna musí mít nastaveno **FoA** jako **ON** (ZAPNUTO) v nabídce Nastavení (viz Nastavení). To potvrdí vaši přítomnost na varné plotně. Po 90 minutách se toto nastavení automaticky resetuje na **OFF** (VYPNUTO).

Poté, co je nastavení **FoA** na varné desce nastaveno na ON, spusťte proces aktualizace ve vaší mobilní aplikaci. Varná plotna se vypne. Jako indikace v průběhu procesu bliká symbol Wi-Fi . V závislosti na konfiguraci může proces aktualizace trvat až 60 minut.

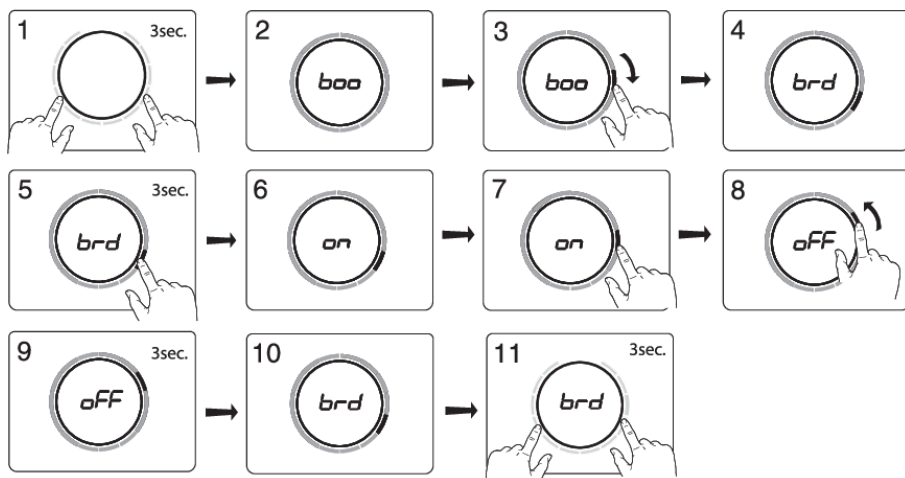
## UPOZORNĚNÍ!

Varná deska nelze během procesu aktualizace používat. Ujistěte se, že napájení a Wi-Fi nejsou vypnuté. Proces aktualizace může nějakou dobu trvat. Je to normální, pokud během aktualizace nedojde k žádné reakci nebo se varná deska několikrát restartuje.

Pokud proces aktualizace selže, tak arná deska zůstane předchozí verze softwaru, se kterou by měla fungovat normálně. Než to zkusíte znovu, počkejte chvíli. Pokud i další procesy selžou, požádejte o další podporu servisní oddělení.

Pokud varná deska po procesu aktualizace nereaguje, počkejte prosím nějakou dobu, varná deska může být stále v procesu aktualizace. Pokud ani po několika hodinách spotřebič nereaguje, požádejte o další podporu servisní oddělení.

Nastavení této indukční desky můžete přizpůsobit svému stylu vaření. Přizpůsobit lze různé parametry.



Zatímco na žádné zóně nejsou žádné pánve, dotkněte se jakéhokoli posuvníku dvěma prsty a držte jej stisknutý po dobu 3 sekund. Různá nastavení lze nyní přepínat pomocí posuvníku. Chcete-li zobrazit nebo změnit konkrétní nastavení, dotkněte se jedním prstem posuvného prvku posuvníku a podržte jej stisknutý po dobu 3 sekund. Nyní můžete toto nastavení změnit nebo zakázat. Chcete-li to provést, přepněte na požadovanou hodnotu. Po 3 sekundách nečinnosti bude nové nastavení potvrzeno.

## UPOZORNĚNÍ!

Změnu nastavení 'current limiter' (CON) lze potvrdit nebo přijmout pouze do 3 sekund- stiskněte po kroku 9, abyste se vyhnuli nechtěnému nastavení. Změna bez potvrzení nebude uplatněna!

Chcete-li nabídku opustit, stisknete dvěma prsty kdekoli na posuvníku po dobu 3 sekund.

**Jsou dostupná následující nastavení (v závislosti na modelu).**

<b>boo</b> - Auto boost Automatická aktivace Boost	Když je zařízení zapnuté, automaticky se aktivuje zrychlený výkon, pokud aktivujete výkonový stupeň 12. Když je zařízení vypnuté, zrychlený výkon se aktivuje potáhnutím přes výkonový stupeň 12 nebo pokud se výkonového stupně 12 dotknete dvakrát.
<b>brd</b> - Auto bridge Automatické propojení varných zón	Když je zařízení zapnuté a na dvou propojitelných varných zónách je detekována nová pánev, propojí se obě varné zóny automaticky do jedné velké varné zóny. Když je zařízení vypnuté, musí být propojování provedeno manuálně stisknutím ovládacího panelu u obou propojitelných varných zón zároveň.
<b>rEC</b> – Recovery function Funkce obnovení	Když je zařízení zapnuté, je funkce opětovného nastavení aktivní a nastavení mohou být přesunuta z jedné varné zóny na jinou, když pánev změní pozici.
<b>AtI</b> – Auto timer Automatický časovač	Když je zařízení zapnuté, začínají stopky v pozadí počítat hned, jak je kterákoli z varných zón aktivována. Když je zařízení vypnuté, musí být stopky aktivovány ručně a začínají počítat od 0:00.

# Nastavení

<b>ACL</b> - Auto child lock Automatický dětský zámek	Když je zařízení zapnuté, varná deska se automaticky uzamkne po každém vypnutí.
<b>Snd</b> - Sound volume Hlasitost zvuku	Hlasitost zvuku má 4 různé úrovně. L3 (hlasitý), L2 (středně hlasitý), L1 (nízká hlasitost), vypnutý (s výjimkou chybových hlášení a zvuku alarmu).
<b>Sen</b> - Key sensitiveness Citlivost tlačítek	Reakční doba tlačítka má 3 různé rychlostní stupně. L3 (rychlý), L2 (střední), L1 (pomalý).
<b>hth</b> - Hob-to-hood pairing (RF) Ovládání digestoře	Pokud vlastníte kompatibilní digestoř s RF připojením, můžete ji propojit s vaší varnou deskou! Abyste tak mohli učinit, aktivujte příslušný parametr. Ovládací ikonky digestoře se rozblikají. Nyní máte 5 minut na aktivaci párování na vaší RF digestoři. Jakmile je digestoř spárována s vaší varnou deskou, přestanou ovládací kontrolky digestoře blikat.  Pokud chcete přerušit párování digestoře, nastavte parametr hth na vypnout.
<b>hSt</b> - Hob-to-hood (Synchro Start Level) Počáteční úroveň varné desky	Toto nastavení vám umožní automaticky aktivovat světla připojené digestoře pokaždé, když je indukční varná deska zapnutá. V závislosti na nastavené hodnotě se ventilace automaticky spustí na tento rychlostní stupeň, když je aktivována jakákoli varná zóna.
<b>hSC</b> - Hob-to-hood (Synchro Control response Level) Úroveň odezvy varné desky	Toto nastavení vám umožní automaticky aktivovat světla připojené digestoře pokaždé, když je indukční varná deska zapnutá. Zatímco digestoř bude ovládána automaticky v závislosti na aktuálním nejvyšším aktivovaném stupni vaření. Pokud manuálně změníte jakákoli nastavení související s digestoři, přepne se digestoř na manuální ovládání po celý zbytek vaření. Úroveň odezvy lze nastavit: L3 (vysoké), L2 (střední), L1 (nízké), vypnuto.
<b>hSp</b> - Hob-to-hood (Synchro Stop Level) Úroveň zastavení varné desky	Toto nastavení vám umožní automaticky deaktivovat světla připojené digestoře pokaždé, když je indukční varná deska vypnutá. V závislosti na hodnotě, kterou nastavíte, se ventilace přepne na tuto rychlost a zastaví se se zpožděním.
<b>btP</b> - Bluetooth pairing Párování zařízení přes Bluetooth	Pro spárování zařízení přes bluetooth zapněte toto nastavení. Nyní máte 3 minuty času na spárování nového zařízení přes bluetooth s touto indukční deskou.
<b>btC</b> - Bluetooth clear Spárovaná zařízení přes Bluetooth	Pro přerušování párování všech zařízení připojených přes bluetooth nastavte tento parametr na Clr. Všechna vaše zařízení připojená přes bluetooth mají nyní přerušené párování.
<b>Flr</b> - Verze firmwaru displeje	Zobrazení aktuální verze softwaru varné desky. Verze softwaru uživatelského rozhraní a verze softwaru Celsius°Cooking™ se budou zobrazovat ve střídavém pořadí.

<p><b>FoA</b> - Firmware update over the air</p>	<p>Chcete-li dostávat aktualizace firmwaru varné desky, musíte být spárováni s varnou deskou prostřednictvím mobilní aplikace. Obdržíte upozornění nebo můžete zkontrolovat dostupné aktualizace firmwaru v nabídce mobilní aplikace.</p> <p>Chcete-li spustit aktualizaci firmwaru prostřednictvím mobilní aplikace, zapněte toto nastavení, abyste potvrdili svou přítomnost u varné desky. Další informace naleznete v kapitole Aktualizace firmwaru. Po 10 minutách se toto nastavení automaticky resetuje na vypnuto.</p>
<p><b>dE</b> - Demo Mode (Ukázkový režim pro předváděcí místnosti prodejců)</p>	<p>V demo režimu bude spotřebič fungovat jako obvykle, bez možnosti ohřát nádobí.</p> <p>Při nastavení se to po zapnutí spotřebiče zobrazí krátkým označením „d“;</p> <p>Bez zásahu uživatele se spotřebič po 10 minutách automaticky vypne.</p>
<p><b>Con</b> - connection power Omezovač proudu</p> <p><b>UPOZORNĚNÍ!</b></p> <p>Aby se zabránilo neúmyslné úpravě nastavení 'CON - connected power', CON při změně potvrzeno dotykem posuvníku na 3 sekundy. Změna bez potvrzení nebude provedena! Změna bez potvrzení nebude uplatněna!</p>	<p>Pokud vaše elektrické vedení či jističe nesplňují odběr proudu specifikovaný na výkonovém štítku, lze omezovač proudu aktivovat snížením hodnoty tohoto nastavení. To však může mít za následek snížený výkon indukční varné desky.</p> <p>K dispozici je následující formát číslování nastavení: X.XX. Číslo na levé straně puntíku představuje počet připojených fází, zatímco číslo po pravé straně puntíku představuje elektrický proud na fázi v ampérech.</p> <p><b>VAROVÁNÍ!</b></p> <p>Zařízení musí být vždy nastaveno na aktuální či nižší třídu elektrického vedení či jističů. Toto nastavení může být provedeno pouze kvalifikovaným odborníkem.</p>

## Čištění

### INFORMACE!

Předtím, než začnete čistit varnou desku, nastavte funkci zámku. Doporučujeme vám zařízení čistit po každém použití. To zabrání tomu, aby přiškvařené jídlo poškodilo skleněný povrch.

### Častého čištění

1. Pro čištění zařízení použijte vlhký hadřík a jemný čisticí přípravek (či jar).
2. Usušte zařízení pomocí papírové utěrky či hadříku.

### Silně znečištěné sklo

1. Ihned z varné desky odstraňte pomocí stěrky veškeré zbytky jídla, spálený tuk, cukr či tvrdošijné skvrny, a to i v případě, že je varná deska stále ještě horká! Cukr a/nebo jiné zbytky jídel mohou trvale poškodit sklokeramický povrch.
2. Držte stěrku ve správném úhlu (45° až 60°) vůči sklu. Jemně přitiskněte stěrku na sklo a sklouzněte s ní po povrchu, abyste odstranili špínu. Dávejte pozor, aby se plastové držadlo stěrky (u některých modelů) nedotýkalo horké varné zóny. Netlačte stěrku na sklo ve svislé poloze. Neškrábejte povrch varné desky špičkou ostří stěrky. To by mohlo způsobit trvalé poškrábání skla.
3. Poté, co ze skla odstraníte tvrdošijné skvrny, použijte pro čištění varné desky postup pro každodenní čištění.
4. V případě potřeby lze použít speciální intenzivní čistič pro sklokeramické/indukční varné desky.
5. Pokud výsledek čištění není k vaší spokojenosti, můžete výše uvedené kroky čištění opakovat tak často, jak je potřeba, nebo se podívejte na [www.atagservice.nl](http://www.atagservice.nl), kde najdete další informace o čištění.

### VAROVÁNÍ!

Nepoužívejte abrazivní čistidla, jelikož mohou zanechávat škrábance. K čištění zařízení nepoužívejte ocelovou vlnu, drátěnky ani jiné ostré předměty.

### VAROVÁNÍ!

Varná deska může být vzhledem k procesu vaření stále velmi horká! Nedotýkejte se přímo povrchu. Pokud je nutné provést čištění ihned po vaření, použijte chňapku, abyste předešli popáleninám.



## Obecné informace

Pokud zaznamenáte prasklinu na skleněném povrchu (i kdyby jen malou), ihned varnou desku vypněte, vypojte ji ze zásuvky, vypněte (automatický) pojistkový spínač v měřicí skříni, nebo v případě trvalého připojení nastavte přepínač v napájecím kabelu na nulu. Kontaktujte servisní oddělení.

### Tabulka odstraňování poruch a chyb

Pokud zařízení nefunguje správně, nemusí to vždy znamenat, že je defektní. Snažte se nejprve problém vyřešit sami tím, že zkontrolujete níže uvedené body nebo se pro zjištění dalších informací podívejte na webové stránky.

Symptom	Možná příčina	Řešení
Při prvních několika vařeních na varné desce zaznamenáte jemný pach.	Nové zařízení se musí nejprve zahřát.	To je normální a zmizí to po několika použitích. Vytvětrejte kuchyň.
Pánve během vaření vydávají zvuk.	To je způsobeno energií, která jde z varné desky do pánve.	Při nastavení vysokého stupně je toto u některých pánví zcela normální. Nepoškodí to ani pánve ani varnou desku.
Kruh dna pánve je vidět i po čištění.	Kontaminované dno pánve použité na varné zóně.	Indukční varnou desku čistěte přípravkem určeným pro keramické varné desky a odstraňte špínu/tuk ze spodní části pánve.
Varná zóna najednou přestane pracovat a uslyšíte signál.	Přednastavený čas vypršel.	Pípání vypněte dotykem blikajícího tlačítka časovače u varné zóny.
Varná deska nefunguje a na displeji se nic nezobrazuje.	Není přítomen žádný zdroj napájení z důvodu rozbitého kabelu či chybného připojení.	Zkontrolujte pojistky a elektrický spínač a elektrickou zásuvku.
Pojistka se přepálí hned, jak se zapne varná deska.	Varná deska byla nesprávně zapojena.	Zkontrolujte elektrické připojení.
Tlačítko Celsius°Cooking™ bliká spolu s tlačítkem a displejem nastavené metody vaření.	Nádobí Celsius°Cooking™ je přiráženo nesprávné varné zóně.	Řešení: vyjměte nádobí a znovu přiřaďte.
Při používání sondy bliká tlačítko Nastavit způsob vaření Celsius°Cooking™ spolu s displejem nastavené teploty	Sonda Celsius°Cooking™ Probe je odstraněna nebo není v kontaktu s obsahem. Nebo teplota rapidně klesla, např. kvůli přidání studené vody.	Umístěte sondu zpět nebo přemístěte - stiskněte tlačítko metody vaření, pokud sonda není detekována automaticky.
Nestabilní spojení mezi nádobím a varnou deskou	Slabá baterie nádobí nebo nestabilní bluetooth připojení	Vypněte varnou desku na 10 sekund a/nebo vyměňte baterii


# Řešení problémů

Chybový kód	Symptom	Možná příčina	Řešení
U400	Na displeji se zobrazí U 400 a ozve se nepřetržitý zvukový tón.	Napětí ze sítě je příliš vysoké.	Zařízení připojujte s ohledem na výkonový štítek a pokyny.
E2	Na displeji se zobrazí E2	Na varné zóně se zahřívala prázdná pánev.	Počkejte, než se varná zóna ochladí, nebo do nádobí vložte potraviny.
Er03	Na displeji se zobrazí Er03.	Jeden z ovládacích prvků je dlouho stisknutý. Nebo je na ovládacích voda, špína nebo pánev.	Vyčistěte ovládací panel.
E7	Po provedení nastavení připojení Wi-Fi se na displeji zobrazí E7.	Nastavení připojení se nezdařilo.	Zkuste znovu připojit zařízení k vaší síti. Ujistěte se, že se k němu mohou připojit nová zařízení (např. je deaktivováno filtrování MAC adres).
E65	E65 bliká společně s klávesou Celsius°Cooking™.	Nádobí jiné než Celsius°Cooking™ není podporováno	Používejte nádobí Celsius°Cooking™
E66	E66 bliká společně s klávesou Celsius°Cooking™	Nádobí Celsius°Cooking™ nebylo nalezeno (vybitá baterie, mimo dosah atd.).	Vyměňte baterii.
E67	E67 bliká společně s klávesou Celsius°Cooking™	Chybí nádobí Celsius°Cooking™.	Pokud je kryt rukojeti správně namontován; Vyměňte baterii.
E8	Na displeji se zobrazí E8	Ventilátor je zablokovaný (např. možné položkou v zásuvce)	Odblokujte ventilátor; odpojte spotřebič od hlavního napětí na 10 sekund
☺☺☺	Zóna se nechtěně zastaví a zobrazí se indikátor zbytkového tepla	Zóna je přehřátá	Po vychladnutí varné desky můžete pokračovat ve vaření

## UPOZORNĚNÍ!

V případě jiných chybových kódů: zapište si prosím chybový kód a kontaktujte servisní oddělení.

## Odstraňování problémů s Wi-Fi

Symptom	Možná příčina	Řešení
Wi-Fi ikona se nezobrazuje	Wi-Fi je vypnuta	Varná plotna musí být vypnutá, pak stlačte a podržte tlačítko zapnout/ vypnout  na 5 sekund.
Nastavení Wi-Fi selhalo	Problémy s domácí sítí.	Zkontrolujte, zda je signál vaší domácí sítě dostatečně silný a zda funguje připojení k internetu.
Domácí síť se během procesu nastavování připojení nezobrazuje.	Domácí síť není na 2,4 GHz, síť je skrytá nebo signál příliš slabý.	Zkontrolujte nastavení sítě. Zajistěte síť, která je viditelná a má 2,4 GHz. Pokud je signál příliš slabý, zkuste přesunout síťový router blíže.
V mobilní aplikaci se varná deska zobrazuje jako odpojená	Wi-Fi je deaktivováno nebo se vyskytly problémy s domácí sítí.	Ujistěte se, že Wi-Fi je povolena a internetové připojení vaší domácí sítě funguje. V případě potřeby zopakujte nastavení připojení.
Další problémy s Wi-Fi	Různé příčiny.	Nejprve vypněte a znovu povolte Wi-Fi. Ujistěte se, že internetové připojení vaší domácí sítě funguje. V případě potřeby zopakujte nastavení připojení. Další řešení problémů je k dispozici na <a href="http://www.connectlife.io">www.connectlife.io</a> nebo kontaktujte servisní oddělení.
Proces aktualizace firmwaru se nezdařil.	Ztratilo se připojení k internetu nebo bylo přerušeno napájení.	Než to zopakujete, ujistěte se, že napájení není přerušeno a že máte stabilní připojení k internetu. Pokud znovu selže, kontaktujte servisní oddělení.

## Bezpečnost

Při nedodržení bezpečnostních pokynů a varování výrobce nenese odpovědnost za jakékoli následné škody.

- Zařízení by měl připojovat pouze vyškolený instalatér.
- Zkontrolujte, zda nebyl spotřebič poškozen při přepravě. Poškozený spotřebič nezapojujte.
- Zdi a pracovní deska v blízkosti spotřebiče musí být žáruvzdorné alespoň do 85 °C. Ačkoliv samotný spotřebič se nezaehřívá, teplo vydávané hrnci by mohlo způsobit odbarvení či deformaci zdi.
- Pracovní deska, do které je plotna vestavěna, musí být rovná.
- Vzduch nesmí být odváděn do kouřovodu, který slouží k odsávání výparů ze zařízení spalujících plyn nebo jiná paliva (neplatí pro zařízení, která pouze odvádějí vzduch zpět do místnosti).
- Digestoře a další spotřebiče, které odsávají výpary z vaření, mohou zpětným prouděním spalin ovlivnit bezpečný provoz spotřebičů spalujících plyn nebo jiné palivo (včetně těch v jiných místnostech). Tyto plyny mohou potenciálně vést k otravě oxidem uhelnatým. Po instalaci digestoře nebo jiného odsavače par musí být provoz spotřebičů s odtahem spalin přezkoušen kompetentní osobou, aby spaliny neproudily zpět.
- Musí být splněny místní předpisy týkající se vypouštění vzduchu.

## Elektrické připojení

- Tento spotřebič musí být uzemněn.
- Zdroj elektrického proudu musí odpovídat národním a místním právním předpisům.
- Před instalací se ujistěte, že místní distribuční podmínky (napětí a frekvence) a nastavení spotřebiče jsou kompatibilní.
- Prostředky pro odpojení musí být integrovány v pevných rozvodech a v souladu s pravidly pro zapojování rozvodů.
- Napětí, frekvence, výkon a země, pro kterou byl spotřebič navržen, jsou uvedeny na typovém štítku spotřebiče.
- U spotřebičů třídy I zkontrolujte, zda elektrický systém vašeho domova poskytuje správné uzemnění.

- Elektrická zásuvka a zástrčka by měla být vždy snadno dostupná.
- Pokud stacionární přístroj není vybaven napájecím kabelem a zástrčkou či jiným prostředkem pro odpojení od elektrické sítě s rozlišením všech pólů, které zajišťují dokonalé odpojení za podmínek kategorie přepětí III, musí být v návodu napsáno, že musí být prostředek po odpojení zapojen do pevné kabeláže v souladu s předpisy pro elektroinstalaci. Toto platí i pro zařízení s připojovacím kabelem a zástrčkou, kdy zástrčka po instalaci spotřebiče není dostupná. Tento požadavek splní použití omnipolárního spínače s oddělením kontaktů minimálně 3 mm namontovaným v přívodním kabelu.
- Elektrický kabel nesmí být napnut a neměl by vést skrz zásuvku (šuplík).
- Pro připojení použijte schválený kabel se správným průměrem kabelu vhodným pro připojení. Pouzdro kabelu by mělo být vyrobeno z pryže (nejlépe typu H05V2V2 nebo H07V2V2).
- Před připojením zařízení se ujistěte, že napětí uvedené na výkonovém štítku odpovídá napětí ve vašem síťovém napájení.
- Připojení by mělo být přizpůsobeno proudu a pojistkám.
- Spotřebič by neměl být připojen k elektrické síti pomocí adaptéru s více zástrčkami nebo prodlužovacího kabelu, jelikož nelze zaručit bezpečné použití zařízení.
- Po instalaci se musejí části, které vedou elektrický proud, a izolované části ochránit proti dotyku.

## VAROVÁNÍ!

Pokud k instalaci nepoužijete šrouby nebo upevňovací prvky, jak je popsáno v návodu k instalaci, může dojít k úrazu elektrickým proudem.

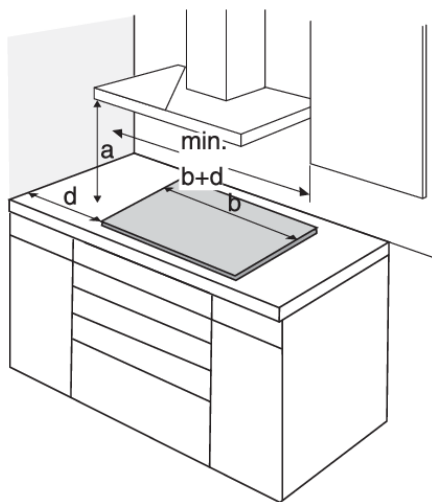
## Servis

- Před zahájením jakýchkoli oprav odpojte spotřebič od elektrické sítě.

# Instalace

- Vadné díly lze nahradit pouze originálními díly. Výrobce zaručuje splnění bezpečnostních požadavků pouze u originálních dílů.
- **Varování!** Je-li elektrický kabel poškozen, musí být vyměněn výrobcem, servisním zástupcem či podobně kvalifikovanými osobami, aby se předešlo vzniku nebezpečí.

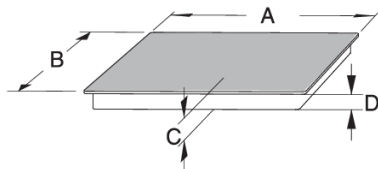
## Instalace vestavěné varné desky



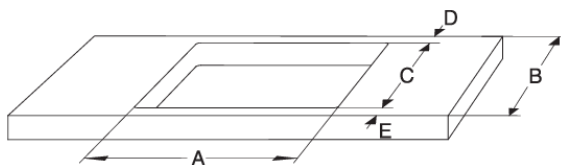
Použití rohových lišt z masivního dřeva na pracovních deskách za varnou zónou je povoleno pouze v případě, že vzdálenost mezi lištou a varnou deskou není menší, než je uvedeno na instalačních plánech.

a (mm)	b (mm)	d (mm)
600	380	40
600	640	40
600	720	40
600	800	40
600	900	40
600	1110	40

## Rozměry



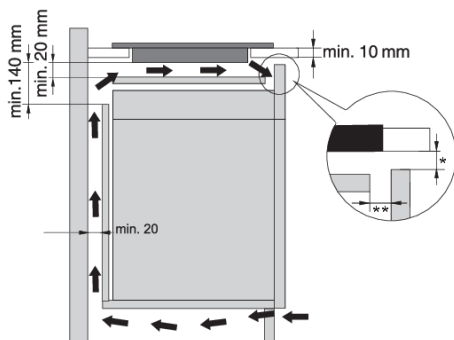
	A (mm)	B (mm)	C (mm)	D (mm)
38 cm	384	522	50	46
64 cm	644	522	50	46
72 cm	724	522	50	46
80 cm	804	522	50	46
90 cm	904	522	50	46
111 cm	1114	412	50	46



	A (mm)	B (≥mm)	C (mm)	D (≥mm)	E (≥mm)
38 cm	350-352	600	490-492	40	50
64/72 cm	560-562	600	490-492	40	50
80 cm	750-752	600	490-492	40	50
80 cm – 5 zón	770-772	600	490-492	40	50
90 cm	860-862	600	490-492	40	50
111 cm	1070-1072	500	385-387	40	50

## Větrací otvory ve spodní části kuchyňské linky.

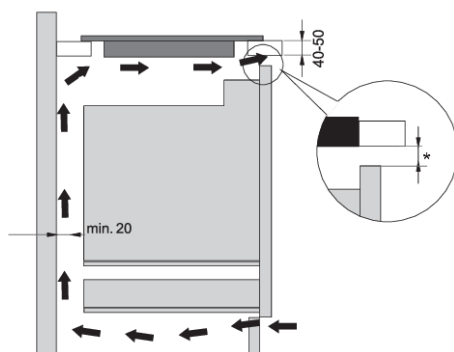
- Normální fungování elektronických součástek indukční varné desky vyžaduje dostatečnou cirkulaci vzduchu.



### Spodní skříňka bez trouby

- Po celé šířce zadní strany spodní části kuchyňské linky musí být otvor o výšce alespoň 140 mm.
- Horizontální dělicí stěnu je vhodné instalovat podél celé varné desky, umístěnou pod ní. Mezi dělicí stěnou a spodním koncem zařízení by měl být prostor o minimálně 20 mm. Zezadu by mělo být umožněno vhodné odvětrávání.

- Varná deska je vybavena větrákem umístěným v její spodní části. Pokud je pod kuchyňskou skříňkou zásuvka, nepoužívejte ji pro skladování malých předmětů či papíru, jelikož by mohly být vtaženy větrákem a mohly by poškodit větrák a chladicí systém. Zásuvku nepoužívejte ani pro skladování alobalu nebo hořlavých látek či tekutin (např. sprejů). Takové látky uchovávejte dostatečně daleko od varné desky. Nebezpečí výbuchu! Mezi obsahem zásuvky a větracími otvory větráku by měl být rozstup alespoň 20 mm.



### Spodní skříňka s troubou

- Pod indukční varnou deskou instalujte pouze trouby s chladícím ventilátorem. Zadní strana kuchyňské skříňky musí být před instalací trouby odstraněna v místech otvoru pro instalaci. Navíc je nutné na přední straně zanechat otvor ve výšce alespoň 6 mm po celé šířce skříňky.
- Pokud jsou pod indukční varnou deskou umístěna jiná zařízení, nemůžeme zaručit jejich správné fungování.

\* Pro optimální výkon varné desky se doporučuje větrací mezera  $\geq 6$  mm.

\*\* Pro lepší větrání varné desky se doporučuje, aby mezi skříňkou a mezipolicí byla vpředu mezera 20 mm.



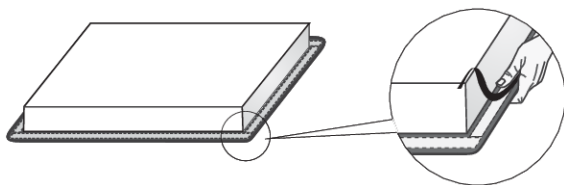
## Zapuštěná montáž do pracovní desky

Zařízení bez fazetovaných hran či dekorativních ráků jsou pro zapuštěnou montáž vhodná.



### Instalace zařízení

Zařízení lze nainstalovat pouze na pracovní desku odolnou vůči vysokým teplotám a vodě, jako jsou třeba pracovní desky vyrobené z (přírodního) kamene (mramor, žula), nebo masivního dřeva (okraje kolem výřezu musí být zatmelovány). Při instalaci do pracovní desky vyrobené z keramiky, dřeva či skla byste měli použít dřevěný pomocný rám. Rám není součástí zařízení. Vnitřní rozměry základní jednotky by měly být minimálně stejné jako vnitřní výřez pro zařízení. Pouze tímto způsobem lze provádět servis spotřebiče ze spodní strany v případě, že by se vyskytl problém. Připevňte těsnicí pásku kolem obvodu spodní části skleněné desky.



Nejprve protáhněte napájecí kabel výřezem. Umístěte spotřebič nad střed výřezu. Připojte spotřebič k elektrické síti (viz kapitola Technická instalace). Před utěsněním spotřebiče vyzkoušejte jeho funkci. Utěsněte štěrbinu mezi spotřebičem a pracovní deskou pomocí silikonového tmelu. Silikonový tmel použitý k utěsnění spotřebiče musí být teplotně odolný (nejméně do 160 °C). Silikonový tmel vyhlad'te vhodnými nástroji. Dodržujte návod k použití zvoleného silikonového tmelu. Spotřebič nezapínejte, dokud silikonový tmel zcela nezaschne.



### ⚠ VAROVÁNÍ!

Věnujte zvláštní pozornost rozměrům pro zabudování u (přírodních) kamenných pracovních desek. Pokud zvolíte silikonový těsnicí tmel, berte v potaz materiál na pracovní desce a zkontrolujte to s výrobcem pracovní desky. Použití nevhodných silikonových tmelů může způsobit trvalé odbarvení určitých částí.

# Instalace

## Odstranění zabudovaného zařízení

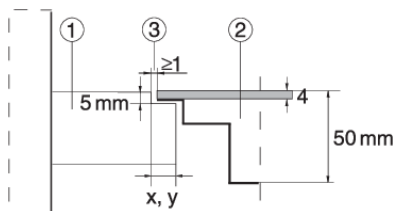
Odpojte zařízení od síťového napájení. Pro odstranění silikonového těsnění z obvodu použijte vhodné náčiní. Zařízení vyjměte tak, že jej budete zespondu tlačit směrem vzhůru.

### ⚠ VAROVÁNÍ!

Nesnažte se odstranit zařízení z vrchní části pracovní desky!

### ⚠ VAROVÁNÍ!

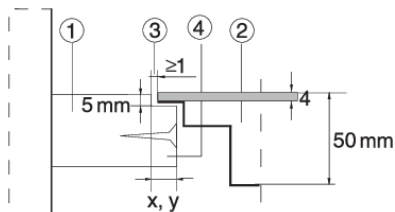
Servisní oddělení by mělo být odpovědné pouze za opravy a servisování varné desky. Ohledně reinstalace či zapuštěné montáže varné desky se poraďte se specializovaným dodavatelem kuchyní.



### Kamenná pracovní deska

1. Kuchyňská deska
2. Zařízení
3. Otvor

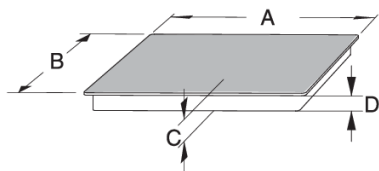
Vzhledem k rozpětí chyby (tolerance) mezi sklokeramickou deskou na zařízení a výřezem na pracovní desce, je otvor přizpůsobitelný (min. 2 mm).



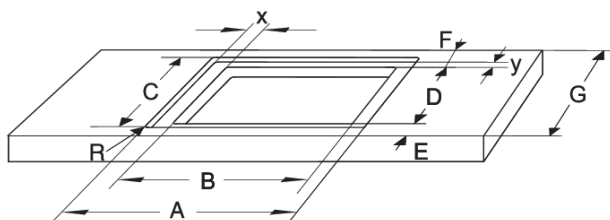
### Keramické, dřevěná nebo skleněná linka

1. Kuchyňská deska
2. Zařízení
3. Otvor
4. Dřevěný rám, tloušťka 16 mm.

Instalace do kuchyňské pracovní desky – zapuštěná montáž (v závislosti na modelu)



	A (mm)	B (mm)	C (mm)	D (mm)
72 cm	720	510	50	46
80 cm	800	510	50	46
90 cm	900	510	50	46
111 cm	1110	410	50	46



	A (mm)	B (mm)	C (mm)	D (mm)	E (≥mm)	F (≥mm)	G (≥ mm)	R	X	Y
72 cm	724-725	560-562	514-515	490-492	50	40	600	6	82	12
80 cm (4 zóny)	804-805	750-752	514-515	490-492	50	40	600	6	27	12
80 cm (5 zóny)	804-805	770-772	514-515	490-492	50	40	600	6	17	12
90 cm	904-905	860-862	514-515	490-492	50	40	600	6	22	12
111 cm	1114-1115	1070-1072	414-415	385-387	50	40	500	6	22	14

## ⚠ VAROVÁNÍ!

Pokud je pod zapuštěnou varnou deskou nainstalována trouba, měla by být šířka svrchní pracovní desky alespoň 38 mm.

## ⚠ VAROVÁNÍ!

Servisní oddělení by mělo být odpovědné pouze za opravy a servisování varné desky. Ohledně reinstalace či zapuštěné montáže varné desky se poraďte se specializovaným dodavatelem kuchyní.

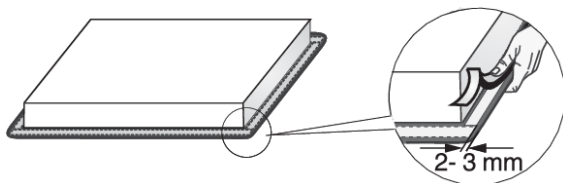
## Přípevnění pěnového těsnění

### ☛ INFORMACE!

Některá zařízení jsou dodávána s již přípevněným těsněním!

Před zabudováním zařízení do kuchyňské pracovní desky připevněte na spodní stranu sklokeramické desky pěnové těsnění dodávané spolu se zařízením.

- Odstraňte z těsnění ochranný film.
- Těsnění připevněte ke spodní části skla (2-3 mm od kraje). Těsnění je nutné umístit podél celého okraje skla. Těsnění v rozích nesmí přesahovat přes okraj.
- Při připevňování těsnění se ujistěte, že není poškozené nebo že se nedotýká žádných ostrých předmětů.



### ⚠ VAROVÁNÍ!

Neinstalujte zařízení bez tohoto těsnění!

- Pracovní deska musí být zcela rovná.
- Chraňte vykrojené povrchy.

## Připojení varné desky k síťovému napájení

- Ochrana síťového napájení musí splňovat všechna příslušná nařízení.
- Před připojením zařízení se ujistěte, že napětí uvedené na výkonovém štítku odpovídá napětí ve vašem síťovém napájení.
- V elektrických rozvodech by mělo být přepínací zařízení, které dokáže odpojit všechny póly zařízení od síťového napájení, s minimálním odstupem 3 mm mezi jednotlivými kontakty, když jsou otevřené. Mezi vhodná zařízení patří pojistky, ochranné přepínače, atd.
- Připojení by mělo být přizpůsobeno proudu a pojiskám.
- Po instalaci se musejí části, které vedou elektrický proud, a izolované části ochránit proti dotyku.

## Připojení

1. Zkontrolujte napětí. Před připojením zařízení se ujistěte, že napětí uvedené na výkonovém štítku odpovídá napětí ve vašem síťovém napájení. Napětí vašeho síťového napájení (220–240 V mezi L a N) by mělo být zkontrolováno odborníkem, který používá vhodné měřicí zařízení.
2. Otevřete kryt připojovací svorkovnice.
3. Připojte vodiče podle typu vašeho spotřebiče.
4. Propojky jsou dodávány samostatně.
5. V případě potřeby změňte omezení výkonu v Nastavení. Viz kapitola Nastavení **Con** pro nastavení připojení.

### VAROVÁNÍ!

Zařízení může být zapojeno pouze kvalifikovaným odborníkem. Nesprávné připojení může poničit části zařízení. V takovém případě nevzniká nárok na uplatnění záruky. Před jakoukoli opravou či údržbou odpojte zařízení ze síťového napájení.

## Elektrická přívodní šňůra

- Protáhněte napájecí kabel přichytkou pro uvolnění tahu kabeláže (svorka), který chrání kabely před vytažením.

## Připojovací schéma

Pro zařízení typu: BI3CA... .

### UPOZORNĚNÍ!

Poznámka: Typ spotřebiče najdete na typovém štítku na spodní straně spotřebiče.

Průřez jádra napájecího kabelu by měl být alespoň 1,5 mm<sup>2</sup> pro následující nastavení omezovače proudu, která by měla být přizpůsobena vašim jističům:

# Elektrická instalace

Nastavení omezovače proudu	Typ připojení	Typ napájecího kabelu	Počet a průřez vodičů napájecího kabelu
1x16A	1 fáze, 1 neutrální vodič	H05V2V2-F	3x1,5 mm <sup>2</sup>
1x13A	1 fáze, 1 neutrální vodič	H05V2V2-F	3x1,5 mm <sup>2</sup>
1x10A	1 fáze, 1 neutrální vodič	H05V2V2-F	3x1,5 mm <sup>2</sup>
1x06A	1 fáze, 1 neutrální vodič	H05V2V2-F	3x1,5 mm <sup>2</sup>

Napětí mezi vedením a neutrálním vodičem musí být 220–240 V~.



1 fáze, 1 neutrální vodič (220–240 V~, 50-60 Hz)

L = černá/hnědá

<972>N</972> = modrá

⏚ = žlutý-zelený

Pro zařízení typu: BI1CA..., BI6CA..., BI6CB..., BI7CA..., BI8CA..., BI8CB..., BI9CE...

## UPOZORNĚNÍ!

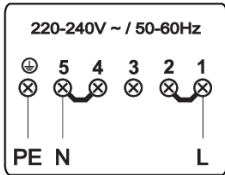
Poznámka: Typ spotřebiče najdete na typovém štítku na spodní straně spotřebiče.

Napětí mezi vedením a neutrálním vodičem musí být 220–240 V~. Napětí mezi dráty musí být 380–415 V~. Průřez jádra napájecího kabelu by měl být alespoň tak, jak je uvedeno v tabulce pro následující nastavení omezovače proudu, která by měla být přizpůsobena vašim jističům:

Nastavení omezovače proudu	Typ připojení	Typ napájecího kabelu	Počet a průřez vodičů napájecího kabelu
2x16A	2 fáze, 1 neutrální vodič	H05VV-F	4x1,5 mm <sup>2</sup>
2x13A	2 fáze, 1 neutrální vodič	H05VV-F	4x1,5 mm <sup>2</sup>
2x10A	2 fáze, 1 neutrální vodič	H05VV-F	4x1,5 mm <sup>2</sup>
2x06A	2 fáze, 1 neutrální vodič	H05VV-F	4x1,5 mm <sup>2</sup>
2x16A	2 fáze, 2 neutrální vodiče (pouze pro NL)	H05VV-F	5x1,5 mm <sup>2</sup>
1x32A	1 fáze, 1 neutrální vodič	H05VV-F	3x4,0 mm <sup>2</sup>
1x25A	1 fáze, 1 neutrální vodič	H05VV-F	3x4,0 mm <sup>2</sup>
1x20A	1 fáze, 1 neutrální vodič	H05VV-F	3x4,0 mm <sup>2</sup>
1x16A	1 fáze, 1 neutrální vodič	H05VV-F	3x4,0 mm <sup>2</sup>
1x13A	1 fáze, 1 neutrální vodič	H05VV-F	3x4,0 mm <sup>2</sup>

1x10A	1 fáze, 1 neutrální vodič	H05VV-F	3x4,0 mm <sup>2</sup>
1x06A	1 fáze, 1 neutrální vodič	H05VV-F	3x4,0 mm <sup>2</sup>

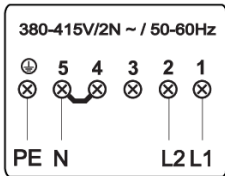
Možná jsou následující připojení.



1 fáze, 1 neutrální vodič (220–240 V~, 50-60 Hz)

Pro dosažení jmenovitého maximálního výkonu jsou potřeba pojistky 32A.

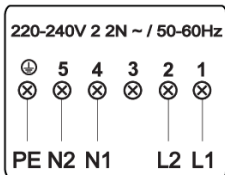
Nainstalujte spojovací kabely mezi terminály 1 a 2 a mezi terminály 4 a 5.



2 fáze, 1 neutrální vodič (380 -415 V -415 V~, 50-60 Hz)

Pro dosažení jmenovitého maximálního výkonu jsou zapotřebí dvě pojistky 16A.

Instalujte spojovací kabel mezi terminály 4 a 5.



(pouze pro NL)

2 fáze, 2 neutrální vodiče (220 -240 V 2-2N~, 50-60 Hz)

Pro dosažení jmenovitého maximálního výkonu jsou zapotřebí dvě pojistky 16A.

2 fáze (L1 a L2) by měly být jištěny pouze jedním a tím samým jističem zemního spojení. Není povoleno provozovat L1/N1 s jiným proudovým chráničem než L2/N2.

Pro zařízení typu: BI9CA..., BI9CB..., BI9CC... .

## UPOZORNĚNÍ!

Poznámka: Typ spotřebiče najdete na typovém štítku na spodní straně spotřebiče.

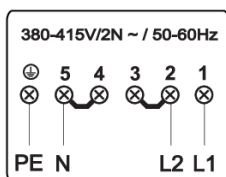
Napětí mezi vedením a neutrálním vodičem musí být 220–240 V~. Napětí mezi dráty musí být 380–415 V~. Průřez jádra napájecího kabelu by měl být alespoň tak, jak je uvedeno v tabulce pro následující nastavení omezovače proudu, která by měla být přizpůsobena vašim jističům:

Nastavení omezovače proudu	Typ připojení	Typ napájecího kabelu	Počet a průřez vodičů napájecího kabelu
3x16A	3 fáze, 1 neutrální vodič	H05V2V2-F	5x1,5 mm <sup>2</sup>
3x13A	3 fáze, 1 neutrální vodič	H05V2V2-F	5x1,5 mm <sup>2</sup>
3x10A	3 fáze, 1 neutrální vodič	H05V2V2-F	5x1,5 mm <sup>2</sup>

# Elektrická instalace

3x06A	3 fáze, 1 neutrální vodič	H05V2V2-F	5x1,5 mm <sup>2</sup>
2x16A	2 fáze, 1 neutrální vodič	H05V2V2-F	4x2,5 mm <sup>2</sup>
2x13A	2 fáze, 1 neutrální vodič	H05V2V2-F	4x2,5 mm <sup>2</sup>
2x10A	2 fáze, 1 neutrální vodič	H05V2V2-F	4x2,5 mm <sup>2</sup>
2x06A	2 fáze, 1 neutrální vodič	H05V2V2-F	4x2,5 mm <sup>2</sup>
2x16A	2 fáze, 2 neutrální vodiče (pouze pro NL)	H05V2V2-F	5x1,5 mm <sup>2</sup>
2x32A	2 fáze, 1 neutrální vodič	H05V2V2-F	4x4,0 mm <sup>2</sup>

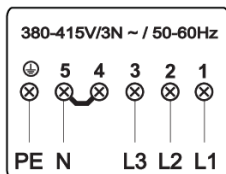
Možná jsou následující připojení.



2 fáze, 1 neutrální vodič (380 -415 V -415 V~, 50-60 Hz).

Pro dosažení jmenovitého maximálního výkonu jsou zapotřebí dvě pojistky 32A.

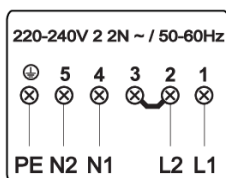
Nainstalujte spojovací kabely mezi terminály 2 a 3 a mezi terminály 4 a 5.



3 fáze, 1 neutrální vodič (380 -415 V -415 V~, 50-60 Hz).

K dosažení jmenovitého maximálního výkonu jsou zapotřebí tři pojistky 16A.

Instalujte spojovací kabel mezi terminály 4 a 5.



(pouze pro NL)

2 fáze, 2 neutrální vodiče (220 -240 V 2-2N~, 50-60 Hz)

Pro dosažení jmenovitého maximálního výkonu jsou zapotřebí dvě pojistky 16A.

2 fáze (L1 a L2) by měly být jištěny pouze jedním a tím samým jističem zemního spojení. Není povoleno provozovat L1/N1 s jiným proudovým chráničem než L2/N2.

Instalujte spojovací kabel mezi terminály 2 a 3!

## Připojení pouze pro BE

1. Zkontrolujte napětí. Před připojením zařízení se ujistěte, že napětí uvedené na výkonovém štítku odpovídá napětí ve vašem síťovém napájení. Napětí vašeho síťového napájení (220–240 V mezi L1 a L2) by mělo být zkontrolováno odborníkem, který používá vhodné měřicí zařízení.
2. Otevřete kryt připojovací svorkovnice.
3. Připojte vodiče podle typu vašeho spotřebiče.
4. Propojky jsou dodávány samostatně.



5. V případě potřeby změňte omezení výkonu v Nastavení. Viz kapitola Nastavení **Con** pro nastavení připojení.

## ⚠ VAROVÁNÍ!

Zařízení může být zapojeno pouze kvalifikovaným odborníkem. Nesprávné připojení může poničit části zařízení. V takovém případě nevzniká nárok na uplatnění záruky. Před jakoukoli opravou či údržbou odpojte zařízení ze síťového napájení.

### Elektrická přívodní šňůra

- Protáhněte napájecí kabel přichytkou pro uvolnění tahu kabeláže (svorka), který chrání kabely před vytažením.

## Připojovací schéma

Pro zařízení typu: BI3CA... .

## UPOZORNĚNÍ!

Poznámka: Typ spotřebiče najdete na typovém štítku na spodní straně spotřebiče.

Průřez jádra napájecího kabelu by měl být alespoň 1,5 mm<sup>2</sup> pro následující nastavení omezovače proudu, která by měla být přizpůsobena vašim jističům:

Nastavení omezovače proudu	Typ připojení	Typ napájecího kabelu	Počet a průřez vodičů napájecího kabelu
1x16A	2 fázové vodiče	H05V2V2-F	3x1,5 mm <sup>2</sup>
1x13A	2 fázové vodiče	H05V2V2-F	3x1,5 mm <sup>2</sup>
1x10A	2 fázové vodiče	H05V2V2-F	3x1,5 mm <sup>2</sup>
1x06A	2 fázové vodiče	H05V2V2-F	3x1,5 mm <sup>2</sup>

Napětí mezi vodiči vedení musí být 220–240 V~.



2 fázové vodiče (220–240 V~, 50-60 Hz)

**L1** = černá/hnědá

**L2** = modrá

**⊕** = žlutý-zelený

Pro zařízení typu: BI1CA..., BI6CA..., BI6CB..., BI7CA..., BI8CA..., BI8CB..., BI9CE...

## UPOZORNĚNÍ!

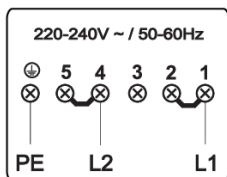
Poznámka: Typ spotřebiče najdete na typovém štítku na spodní straně spotřebiče.

# Elektrická instalace

Napětí mezi dráty musí být 220-240 V~. Průřez jádra napájecího kabelu by měl být alespoň tak, jak je uvedeno v tabulce pro následující nastavení omezovače proudu, která by měla být přizpůsobena vašim jističům:

Nastavení omezovače proudu	Typ připojení	Typ napájecího kabelu	Počet a průřez vodičů napájecího kabelu
2x16A	3 fázové vodiče	H05VV-F	4x1,5 mm <sup>2</sup>
2x13A	3 fázové vodiče	H05VV-F	4x1,5 mm <sup>2</sup>
2x10A	3 fázové vodiče	H05VV-F	4x1,5 mm <sup>2</sup>
2x06A	3 fázové vodiče	H05VV-F	4x1,5 mm <sup>2</sup>
1x32A	2 fázové vodiče	H05VV-F	3x4,0 mm <sup>2</sup>
1x25A	2 fázové vodiče	H05VV-F	3x4,0 mm <sup>2</sup>
1x20A	2 fázové vodiče	H05VV-F	3x4,0 mm <sup>2</sup>
1x16A	2 fázové vodiče	H05VV-F	3x4,0 mm <sup>2</sup>
1x13A	2 fázové vodiče	H05VV-F	3x4,0 mm <sup>2</sup>
1x10A	2 fázové vodiče	H05VV-F	3x4,0 mm <sup>2</sup>
1x06A	2 fázové vodiče	H05VV-F	3x4,0 mm <sup>2</sup>

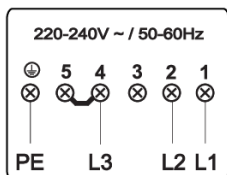
Možná jsou následující připojení.



2 fáze (220–240 V 2~, 50-60 Hz)

Pro dosažení jmenovitého maximálního výkonu jsou potřeba pojistky 32A.

Nainstalujte spojovací kabely mezi terminály 1 a 2 a mezi terminály 4 a 5.



3 fáze (220–240 V 3~, 50-60 Hz)

Pro dosažení jmenovitého maximálního výkonu jsou potřeba pojistky 32A.

Instalujte spojovací kabel mezi terminály 4 a 5.

Pro zařízení typu: BI9CA..., BI9CB..., BI9CC...

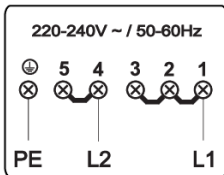
## UPOZORNĚNÍ!

Poznámka: Typ spotřebiče najdete na typovém štítku na spodní straně spotřebiče.

Napětí mezi dráty musí být 220-240 V~. Průřez jádra napájecího kabelu by měl být alespoň tak, jak je uvedeno v tabulce pro následující nastavení omezovače proudu, která by měla být přizpůsobena vašim jističům:

Nastavení omezovače proudu	Typ připojení	Typ napájecího kabelu	Počet a průřez vodičů napájecího kabelu
3x16A	3 fázové vodiče	H05V2V2-F	4x4,0 mm <sup>2</sup>
3x13A	3 fázové vodiče	H05V2V2-F	4x4,0 mm <sup>2</sup>
3x10A	3 fázové vodiče	H05V2V2-F	4x4,0 mm <sup>2</sup>
3x06A	3 fázové vodiče	H05V2V2-F	4x4,0 mm <sup>2</sup>
2x16A	3 fázové vodiče	H05V2V2-F	3x2,5 mm <sup>2</sup>
2x13A	3 fázové vodiče	H05V2V2-F	3x2,5 mm <sup>2</sup>
2x10A	3 fázové vodiče	H05V2V2-F	3x2,5 mm <sup>2</sup>
2x06A	3 fázové vodiče	H05V2V2-F	3x2,5 mm <sup>2</sup>

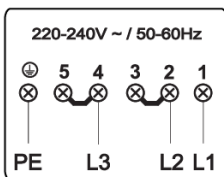
Možná jsou následující připojení.



2 fáze (220–240 V 2~, 50-60 Hz).

Pro dosažení jmenovitého maximálního výkonu je zapotřebí pojistka 48A.

Nainstalujte spojovací kabely mezi terminály 1 a 2 a mezi terminály 4 a 5.



3 fáze, (220–240 V 3~, 50-60 Hz).

Pro dosažení jmenovitého maximálního výkonu jsou potřeba pojistky 48A.

Nainstalujte spojovací kabely mezi terminály 2 a 3 a mezi terminály 4 a 5.

## Omezovač proudu

Pro nastavení tohoto parametru se podívejte do kapitoly Nastavení, pod parametr omezovač **Con** – Current. Tento parametr je nutné nastavit ještě předtím, než umístíte na aktivovanou varnou desku či varnou zónu jakoukoli pánev či hrnec.

### **VAROVÁNÍ!**

Nastavení omezovače proudu musí být nastaveno s ohledem na vaše připojení a jističe profesionálním a kvalifikovaným odborníkem. Přečtěte si, prosím, důkladně bezpečnostní předpisy a pokyny k instalaci.

### **VAROVÁNÍ!**

Nastavení nižší hodnoty u parametru omezovače proudu může způsobit nižší výkon indukční varné desky.

## Likvidace balení a zařízení

Při výrobě tohoto zařízení byly použity trvanlivé materiály. Nakládejte, prosím, s odpadem vzniklým z tohoto zařízení na konci jeho životního cyklu odpovědně. Pro více informací ohledně tohoto tématu se obraťte na příslušný úřad.

Obal spotřebiče je recyklovatelný. Použity byly tyto materiály:

- karton;
- polyetylenový film (PE);
- Polystyren bez obsahu CFC (tvrdá polystyrenová pěna).



Zlikvidujte tyto materiály odpovědným způsobem a v souladu s vládními nařízeními.

Jako připomenutí toho, že domácí spotřebiče je nutné likvidovat specifickým způsobem, je výrobek označený symbolem přeškrtnuté popelnice. To znamená, že po skončení provozu vašeho zařízení jej nelze zlikvidovat stejným způsobem jako domácí odpad. Je nutné jej odvézt na speciální sběrné místo pro recyklaci odpadů či ke zprostředkovateli zajišťujícímu tyto služby.

Likvidace domácího odpadu tříděním zabraňuje případným negativním dopadům na životní prostředí a zdraví vycházející z nevhodné likvidace, a obsažené materiály díky tomu mohou být zrecyklovány, což přináší významné úspory za energie a zdroje.

### Prohlášení o shodě

Prohlašujeme, že naše produkty splňují platné Evropské směrnice, rozhodnutí a nařízení, a požadavky uvedené v odkazovaných normách.

# Informace o shodě

<b>Typ rádiového zařízení:</b>	<b>Wi-Fi modul (var 1)</b>	<b>HLW3215-TG01 modul (var 2)</b>
<b>Wi-Fi indikátor</b>		
Pracovní frekvenční rozsah:	2.412GHz - 2.472GHz	2.4000 GHz - 2.4835 GHz
Maximální vysílací výkon	17.7 dBm EIRP	≤10 dBm/MHz (EIRP) (zisk antény <10 dBi)
Maximální zisk antény:	2.7 dBi	Zisk: 0 dBi
<b>Bluetooth</b>		
Frekvenční rozsah:	/	2.400 GHz - 2.4835 GHz
Výstup nosiče:	/	6 dBm (≤10 dBm)
Typ emise:	/	F1D

Typ rádiového zařízení:	<b>HSCIM - 1 modul</b>
Frekvenční rozsah:	2402.0 MHz - 2480.0 MHz
Výstup nosiče:	<10 dBm
Typ emise:	G1D

Společnost tímto prohlašuje, že toto zařízení s funkcí Connectlife splňuje základní požadavky a další příslušná ustanovení směrnice 2014/53/EU. Podrobné prohlášení o shodě naleznete na webové adrese <https://auid.connectlife.io> na stránce vašeho zařízení mezi dalšími dokumenty.



Identifikační karta spotřebiče je umístěna na jeho spodní straně.

Nalepte identifikační kartu zde.

 **ASKO**  
Inspired by Scandinavia

ASKO APPLIANCES AB • SOCKERBRUKSGATAN 3, SE-531 40 LIDKÖPING, SWEDEN • [WWW.ASKO.COM](http://WWW.ASKO.COM)



830394-a13

