

ЖАЛПЫ СИПАТТАМА

1. Жылдамдықтарды ауыстырып қосқыш
2. Көп функциялы блокты блоктан шығару иінтірегі
3. Ет тартқыш жетегіне арналған қорғаныс қақпағы
4. Көкөніс турағышты блоктан шығару батырмасы
5. Ет тартқыш жетегі
6. Тостаған қақпағы
7. Тот баспайтын болаттан жасалған тостаған
8. Көп функциялы блок
9. Бұлғауыш
10. Қамырға арналған ілмек
11. Араластыруға арналған қондырма
12. Араластыруға арналған силикон қалақша
13. Қосымша пластик тостаған
14. Көкөніс кескіш
15. Тартпа
16. Итергіш
17. Тартылған етке арналған диск
18. Шұжыққа арналған қондырма
19. Қондырма-кеббе
20. Ірі үккіш
21. Ұсақ үккіш
22. Турағыш
23. Печеньеге арналған қондырма

ҚАУІПТІ!

Мотор блогын суға батырмаңыз және оны ағып жатқан су астына қоймаңыз.

МАҢЫЗДЫ ЕСКЕРТУЛЕР

- **Аспапты алғаш қолданаралдында осын ұсқаулықты мұқият оқып шығыңыз.**
- Аксессуарларды ауыстырмас бұрын әрқашан аспапты өшіріңіз және оны электр желісінен ажыратыңыз.
- Аспап жұмыс жасап тұрған кезде тағамдарды беру қауіпті және оны саусақпен емесе қандай да бір заттармен тигізбеңіз.

- ругетыйымсалынады. Тек итергішті қолданыңыз.
- Аспап тек үйде қолдануға арналған. Егер аспап осы нұсқаулыққа сәйкес қолданылмайтын болса, өндіруші ешқандай кепілдік бермейді.
- Аспапты жалғау алдында аспапты көрсетілген номиналды кернеудің жергілікті электр желісінің кернеуіне сәйкес елетініне көз жеткізіңіз.
- Электр энергиясына дұрыс жалғамаған жағдайда кепілдіктің күші жойылады.
- Аспапты тек жерге тұйықталған розеткаға ғана жалғаңыз. Қажет болған кезде тек жергет ұйы қталған ұзартқышты ғана қолдануға болады. Ұзартқышқа адамдардың сүрініп қалмауын қадағалаңыз.
- Жұмысты аяқтағаннан кейін, тазалау кезінде аспапты желіден ажыратыңыз.
- Егер аспап және/немесе оның аксессуарларын бүлінген болса, оны қолданбаңыз. Авторлық құқығы бар сервисторталығына хабарласыңыз.
- Аспапты пайдалану мен тазалаудан басқа, оны мен жасалатын кез келген жұмыс авторлық құқығы бар сервисторталығында жүргізілуі тиіс.

- Аспапты, желілік шнурды және ашаны суғанемесе кез келген сұйықтыққа батырмаңыз.
- Шнурдың аспаптан, әсіресе балалардың қолы жететін жерлерде, аспаптыңыстық бөлшектеріне, сондай-ақ басқа да жылу көздеріне және өткір жиектерге жақын жерлерге сап бұрап тұруына жол бермеңіз.
- Аксессуарларды ауыстырмас немесе қозғалып тұратын бөлшектерге қолтигізбес бұрын нәрқашан аспапты өшіріңіз және оны электр желісінен ажыратыңыз.
- Аспап жұмыс жасап тұрған кезде бұлғау ышқа, кесетін пышаққа және қамырға арналған ілмекке қолыңызды тигізбеңіз.
- Бір уақытта тек қондырманы қолданыңыз.
- Аспаптың үздіксіз жұмыс жасауының максималды ұзақтығы 5 минутты құрайды. Аспапты қайта қоспас бұрын 30 минут күтіңіз.
- Аспапты физикалық, қозғалу және психикалық қабілеттері шектелген адамдарға, сонымен қатар оны қолдану үшін жеткілікті тәжірибесімен білімі жоқ адамдарға тәжірибесі бар адамның қадағалауымен немесе егер олар аспапты қолдануға үйретілген болса және аспапты дұрыс айдаланбауға байланысты туындауы ықтимал қауіпті түсінген жағдайда ағана осы аспапты қолдануға рұқсат етіледі.
- Балалардың аспап пен ойнамауына қадағалаңыз!
- Жазатайым жағдайлардың алдыналу үшін бұл линген желілік кабельді ауыстыруды өндіруші, авторлық құқығы бар сервис орталығы немесе білікті маман ғана орындай алады.
- Балаларға аспапты қолдануға рұқсат етпеңіз! Аспапты және оның желілік шнурын балалардың қолы жетпейтін жерде ұстаңыз.
- Балалардың аспап пен ойнамауына қадағалаңыз!
- Балалар аспапты үлкендердің қадағалауымен ғана тазалай және қызмет көрсете алады!
- Аспап тек тұрмыста және осы сияқты жағдайларда ғана қолдануға арналған.
- Дұрыс қолданбау салдарынан жарақат алу қауіпі. Абайлап қолданыңыз.
- Ингредиенттерді тостағаннан алу кезінде, сонымен қатар дисктер мен пышақ блоктарын қолдану және тазалау кезінде сақ болыңыз. Кескіш жиектер өте өткір болады,
- Назар аударыңыз! Блендерді ұяшығынан алмас бұрын оның өшірілгеніне көз жеткізіңіз.

- **ЕСКЕРТУ! ҚОНДЫРМАНЫ АЖЫРАТҚАННАН KEЙІН ЖЕТЕККЕ ҚОЛЫҢЫЗДЫ ТИГІЗБЕҢІЗ.**
- Ыстық сұйықтық қосу кезінде сақ болыңыз: бу шығуы және шашырауы мүмкін.
- Аспапты қараусыз қалдырған кезде, сонымен қатар тазалау, орнату және қондырмаларын ағытып алу алдында аспапты желіден ажыратыңыз.
- Қолданып болған соң аспапты бөлме температурасына дейін салқындатыңыз.
- Шу деңгейі: 82 дБ (А)

БұласпапЭлектрлікжәнеэлектрондыжабдықтардыңалдықтарынқолдану туралы 2012/19/EU еуропа деректемесіне сәйкестәңбаланған (Waste Electrical and Electronic Equipment – WEEE). Осы деректеме ЕО барлықелдеріндеқолданылатынэлектрлікжәнеэлектрондыжабдықтардыңалдықтарынжинаужәнекөдегежаратубойыншаталаптардыанықтайды.

МАҢЫЗДЫ

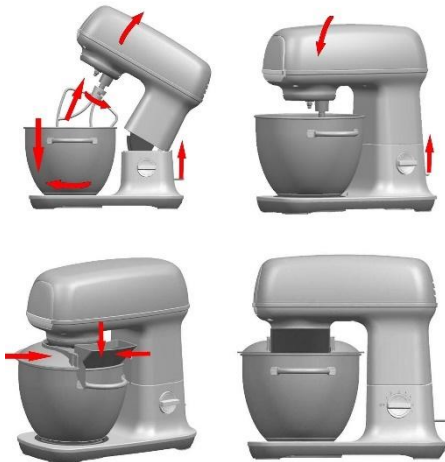
Аспаптыәрқашантегіс, тұрақтыбеткеорналастырыңыз. Шырын сыққыштыңүздіксізжұмысжасауыныңмаксималдыұзақтығы 5 минуттықұрайды. Аспаптекүйдеқолдануғаанаарналған. Gorenje ұсынбағанқосалқыбөлшектердіқолданбаңыз. Өйтпесе, аспаптыңкөпідігі күшінжояды.

ҚОЛДАНУДЫБАСТАМАСБҰРЫН

Аспапты алғашқолданаралдындабарлықалмалы-салмалыбөлшектердімұқиятжуыңыз («Тазалау»бөлімінқараңыз). Аспапты электр желісіне жалғамасбұрын оныңдұрысқұрастырылғанынакөзжеткізіңіз («Аспапсипаттамасы» бөлімінқараңыз). Қорекшұрынынашасынрозеткағасалыңыз.

ҚОЛДАНУ

АРАЛАСТЫРУҒААРНАЛҒАНҚОНДЫРМА / БҰЛҒАУЫШ / ҚАМЫРҒААРНАЛҒАНІЛМЕК

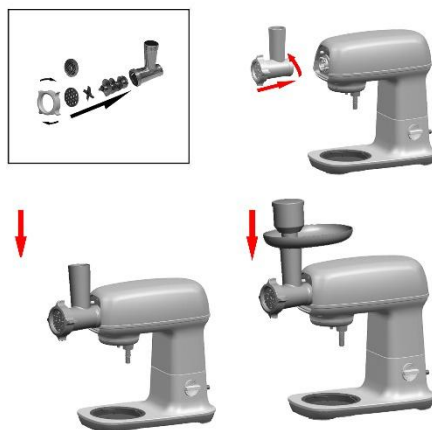


- Тостағандағы (7) ингредиенттергебайланысты 1 килограмм қамырғадейіндайындауғаболады.
1. Көпфункционалыблокты блоктан шығаруиінтірегін (8) жоғарыкөтеріп, блокты көтеріңіз. Тостағанды (7) аспапқаорнатыңызжәнеоныбекігенгедейінбұраңыз. Орнатпасбұрынтостағанғаингредиенттердіс алыпалыңыз.
 2. Тостағанқақпағынорнатыңыз, содан соңөңделетіненімдергебайланыстыұяшыққаажеттіқондырманы (араластыруғаарналғанқондырма, қамырғаарналғанілмекнемесебұлғауыш) салыңыз.
 3. Көпфункционалыблокты (8) сыртеткендыбысшыққаншатүсіріңіз.
 4. Араластыру кезінде қақпақтағысаңылауарқылыингредиенттерді салуғаболады.
 5. Аспап жұмысынтоқтатуушінбатырманы (1) кейінқарай 0-гебұраңыз.
 6. Алғашқолданаралдындабарлықалмалы-салмалы бөлшектердібейтарапжууқұралымен жуыңызжәнекептіріңіз.
 7. Аспапты тегіс, құрғақ, тазаәрітөзімдібеткеорнатыңызжәнеэлектржелісінеқосыңыз.

Қондырма	Тағамдар	Максималды мөлшері	Жұмысуақыты	Жылдамдық	Пісіру
Бұлғауыш	Кілегей 38%	500 мл	3-5 минут	5-6	/
	Жұмыртқаауызы	12 дана	3 минуты	5-6	/
Қамырғаарналғанілмек	Ұн	450 г	1 минут 30 секунд минималдыжылдамдықпен, содансоң 3 минут 2- жылдамдықпенараластырың ыз. Аспапты 5 минуттанартыққолданбаңыз.		/
	Тұз	5 г			
	Ашытқы	7 г			
	Қант	3 г			
	Су (43°C)	312 мл			
	Май	7 г			
Араластыр уғаарналға нқондырма	Ұн	200 г	5 минут	3-4	/
	Қантұнтағы	200 г			
	Маргарин	200 г			
	Жұмыртқа	4 дана			

Тартылған етті дайындау: кеңестер мен ескертулер

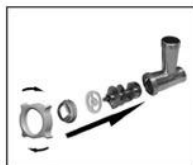
- Пышақтың кескіш жиегінің дискке бағытталғанына көз жеткізіңіз.
- Тартылған етке арналған дисктегі ойықтардың ет тартқыштағы томпақтармен сәйкес келетініне көз жеткізіңіз.
- **Қатырылған етті ұсақтауға болмайды!**
- Пышақ блогына етті өте көп итеру арқылы аспапты асыра толтырмаңыз.
- Еттің сүйегін, шеміршегін және сіңірлерін алып тастаңыз.
- Етті ұзындығы 10 сантиметр және ені 2 сантиметр жолақтарға тураңыз.
- Дайын етті тартпаға салыңыз.
- Аспапты қосу/өшіру батырмасымен қосыңыз.
- Қажет болған жағдайда етті пышақ блогына итергішпен итеріңіз.
- Тартар дайындау үшін етті ортаңғы диск арқылы екі рет өткізіңіз.



Шұжықтар дайындау: кеңестер мен ескертулер

Алдымен тартылған етті дайындап алыңыз.

- Шұжыққа арналған қабықты 10 минутқа жылы суға салыңыз, содан соң шұжыққа арналған қондырмаға кигізіңіз. Қабықпен шығуға арналған саңылауды бітемеңіз.
- Тартылған етті тартпаға салыңыз. Жылдамдықтың ауыстырып қосқышын бұраңыз.
- Егер қабық қондырмаға жабысып қалса, оны сумен сулап жіберіңіз.



Көкөніс кескіш

Қондырманы таңдаңыз. Қондырманы көкөніс кескішке салыңыз.

Көкөніс кескішті сағат тіліне қарсы бағытта вертикаль күйге сырт еткен дыбыс шыққанша бұрау арқылы көп функциялы блокқа орнатыңыз. Көкөніс кескіш жұмысқа дайын.

1. Көкөністерді көкөніс кескіштің жүктеу саңылауына сай келетін бөліктерге бөліңіз.
2. Бөліктерді көкөніс кескіштің жүктеу саңылауына салып, итергішпен сәл ғана басып жіберіңіз.

Назар аударыңыз!

3. Көкөніс кескішті ағытып алу үшін көкөніс кескішті блоктан шығару батырмасын басыңыз.
4. Тағамдарды ешқашан саусағыңызбен немесе басқа да заттармен итермеңіз. Итергішті қолданыңыз.
5. Қолданып болған соң ауыстырып қосқышты OFF (ӨШІРУ) күйіне орнатыңыз.



Печенье дайындау: кеңестер мен ескертулер

Қамырды ені 3 сантиметр болатын жолақтарға кесіңіз.

Печеньеге арналған қондырманың дискісіндегі ойықтың пышақ блогындағы томпақпен сәйкес келетініне көз жеткізіңіз. Қамыр жолағын тартпаға салыңыз.

Аспапты жылдамдықты ауыстырып қосу батырмасымен қосыңыз.

Қамырды пышақ блогына итергішпен итеріңіз.

Қамырдан пайда болған шұжықты бірден табаға орналастырыңыз. Содан соң қамырды тілімдерге немесе жолақтарға бөліп, табаға орналастырыңыз.

ТАЗАЛАУ

1. Желілік шнур ашасын розеткадан ажыратыңыз:
2. Электрлік қозғалтқыш блогын суға батыруға және ағын сумен жууға тыйым салынады. Блокты жұмсақ құрғақ немесе сәл ғана ыдым қылмамен сүртіңіз.
3. Қондырмалармен аксессуарларды қолданып болған соң бірден тазалаңыз. Қондырманы толығымен ағытып алыңыз. Қондырмаларды сақ болып қолданыңыз. Кескіш жиектер өте өткір болады.

Тағамдардың (сәбіз, апельсин және т.б.) құрамындағы бояулар аспап бөлшектерін бояуы мүмкін. Боялған бөлшектерді өсімдік майына салынған матамен сүртіңіз және әдеттегідей тазалап алыңыз.

ҚОРШАҒАН ОРТА

Бұйым тұрмыстық қалдық ретінде жойылмауы тиіс. Оны одан ары кәдеге жарату үшін оны электронды және электрлік жабдықтардың тиісті орындарына тапсырған жөн. Бұйымды кәдеге жарату ережелерін сақтау арқылы қоршаған ортаға және адамдардың денсаулығына зиян келтірудің алдына алап аласыз.



КЕПІЛДІК ЖӘНЕСЕРВИС

Ақаулар туындаған кезде авторлық құқығы бар сервис орталығына хабарласыңыз. Авторлық сервис орталықтарының тізімін «Кепілді міндеттемелер» кітапшасынан және www.gorenje.com сайтынан таба аласыз.

EAC

Импорттаушы: «Горень БТ» ЖШҚ,
Ресей, 119180, Мәскеу,
Якиманская жағ., 4, 1-құр.
Тел.: 8-800-700-05-15
info@gorenje.ru
<http://www.gorenje.ru>

Тек үйде қолдануға арналған!

GORENJE
АСПАПТЫ ТИІМДІ ҚОЛДАНУДЫ ТІЛЕЙДІ!

Өндіруші өзгерістеренгізуге құқылы!