

Navodila za uporabo

Pomivalni stroj

GV572D10

gorenje



- | | | | |
|---|-----------------|----|-----------------------------------|
| 1 | Glavno stikalo | 8 | Avtomatsko odpiranje vrat |
| 2 | Auto | 9 | Samočistilni program |
| 3 | Intenzivni | 10 | Dodatna higijena |
| 4 | Eco | 11 | Zakasnitev vklopa |
| 5 | Steklo | 12 | Prikazovalnik |
| 6 | Enourni program | 13 | Kazalnik za sredstvo za izpiranje |
| 7 | SpeedWash | 14 | Kazalnik za sol |

Varnostna navodila	2
Pred prvim pomivanjem	3
Polnjenje pomivalnega stroja	4
Uporaba pomivalnega stroja	5
Nastavitve	8
Nega in čiščenje	12
Iskanje napak	14
Vgradnja	17
Servis	18

Splošno

- Preberite navodila za uporabo in jih shranite na varnem mestu!
- Ne uporabljajte pomivalnega stroja v kakršen koli namen, ki ni izrecno opisan v teh Navodilih za uporabo.
- Vrat ali košare pomivalnega stroja ne obremenjujte z ničemer razen posodo.
- Nikoli ne pustite vrat pomivalnega stroja odprtih, saj se lahko kdo obnje spotakne.
- Uporabljajte samo čistilo za pomivalni stroj!
- Ta stroj lahko uporabljajo otroci, stari 8 let in več, ter ljudje z zmanjšanimi fizičnimi in mentalnimi zmogljivostmi ter osebe z izgubo spomina ali pomanjkanjem izkušenj ter znanja. Te posameznike je med uporabo stroja treba nadzirati ali jih poučiti o uporabi stroja, tako da razumejo tveganja, ki se lahko pojavijo. Stroja ne smejo čistiti otroci brez nadzora.
- Otrokom ne dovolite, da uporabljajo aparat kot igračo.
- Poškodovane električne kable sme zamenjati le usposobljen strokovnjak za elektriko.
- Pomivalni stroj uporabljajte samo za strojno pomivanje posode v domačih gospodinjstvih. Vsa druga uporaba je prepovedana.
- V pomivalni stroj nikoli ne vstavljajte posode z ostanki topil, saj obstaja nevarnost eksplozije. Prav tako v pomivalnem stroju ne smete prati posode, ki vsebuje pepel, vosek ali maziva.

OPOZORILO!

Nože in druge koničaste predmete morate postaviti s konicami navzdol v košaro za pribor ali vodoravno v druge košare.

Vgradnja

Glejte poglavje Vgradnja.

Varnost otrok

- Takoj ko dodate detergent, pomivalni stroj vedno zaženite.
- Otroke varujte pred stikom s pomivalnim strojem, ko so vrata odprta. V njem lahko ostane nekaj čistila!
- Ne dovolite otrokom, da bi uporabljali ali se igrali s pomivalnim strojem. Zlasti previdni bodite pri odprtih vratih.

OPOZORILO!

Otroci morajo biti pod nadzorom – čistilo za pomivalne stroje je korozivno!

Shranjevanje/transport v času zime

- Pomivalni stroj shranite tako, da bo temperatura nad lediščem.
- Izogibajte se dolgim prevozom v zelo hladnem vremenu.
- Pomivalni stroj prevažajte v pokončnem položaju ali položenega na hrbtno stranico.

Zaščita pred presežnim dovodom vode

Varovalo pred prelivanjem izklopi dovod vode in začne vodo črpati iz stroja, če raven vode v pomivalnem stroju preseže običajno raven. Če se sproži varovalo pred prelivanjem, izklopite dovod vode in pokličite servisni oddelek.

Embalaža

Prosimo, da materiale razvrstite skladno s krajevnimi priporočili.

Odstranjevanje

- Ko pomivalni stroj pride do konca svoje življenjske dobe in ga je potrebno odstraniti, ga takoj naredite neuporabnega. Izvlecite napajalni kabel in ga odrežite na čim krajšo dolžino.
- Pomivalni stroj je proizveden in označen za recikliranje.
- Za informacije o tem, kje in kako lahko pravilno reciklirate svoj pomivalni stroj, se obrnite na krajevne organe.

Mehčalnik vode

Da bi dosegli dobre rezultate pomivanja, potrebuje pomivalni stroj mehko vodo (voda z nizko vsebnostjo mineralov). Trda voda pušča belo prevleko na posodi in pomivalnem stroju.

Trdota vode se določi z naslednjimi lestvicami: Nemška lestvica trdote vode (°dH) in francoska lestvica trdote vode (°fH). Če je voda iz vodovoda trša od 6°dH (9°fH), jo je treba zmehčati. To se izvede samodejno z vgrajenim mehčalnikom vode. Za optimalno delovanje mora biti mehčalnik nastavljen skladno s trdoto vode iz vodovoda.

Obrnite se na krajevni vodovod, da preverite trdoto vode na svojem območju.

Nastavljanje mehčalnika vode

Poglavje Nastavitve na strani 8 opisuje, kako prilagoditi mehčalnik vode.

Napolnite sol

Preden začnete uporabljati pomivalni stroj z mehčalnikom vode, morate napolniti prostor za sol za samodejno mehčanje dovajane vode. Uporabite sol z velikimi zrni ali posebno sol za pomivalne stroje.

⚠ OPOZORILO!

Da se izognete rjavenju, morate pomivalni program zagnati takoj po dodajanju soli.

V prostor za sol nikoli ne vlijete čistila za pomivalni stroj. To uniči mehčalnik vode!

Prvič storite naslednje:

- 1 Odvijte pokrov, kot prikazuje slika.
- 2 Lijak, priložen pomivalnemu stroju, postavite v luknjo za dodajanje soli v prostor za sol. Najprej prilijte približno 1 l vode.
- 3 Nato dodajte sol, največ 1,5 kg, dokler ne napolnite prostora.
- 4 Obrišite odvečno sol, da lahko trdno privijete pokrov.
- 5 Zaženite program, da splaknete vso sol v pomivalnem stroju.



Kazalnik za dodajanje soli

Ko je potrebno dodati sol, na prikazovalniku zasveti zgornji simbol.

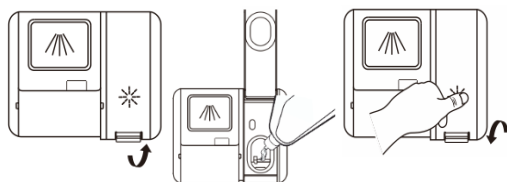
Ko sol izteče, odvijte pokrovček in posodo napolnite s soljo. Vodo rabite le prvič! Obrišite in privijte. Zaženite program, da splaknete vso sol v pomivalnem stroju.

Po dolivanju lahko traja nekaj časa, preden se simbol izklopi.

Dolijte sredstvo za izpiranje

Sušenje je hitrejše in bolj učinkovito, če uporabite sredstvo za izpiranje. Dosegli boste tudi boljše rezultate pranja s čisto posodo brez madežev.

- 1 Odprite pokrov prostora za sredstvo za izpiranje.
- 2 Previdno dolijte izpiralno sredstvo.
- 3 Obrišite morebitno razliko sredstvo za izpiranje v prostoru.
- 4 Trdno zaprite pokrov.



Kazalnik za dodajanje sredstva za izpiranje

Ko je potrebno doliti sredstvo za izpiranje, na prikazovalniku zasveti zgornji simbol.

Po dolivanju lahko traja nekaj časa, preden se simbol izklopi.

Nastavljanje odmerka sredstva za izpiranje

Dodajanje izpiralnega sredstva lahko nastavite od 1 (majhna količina) do 6 (velika količina). (Tovarniška nastavev: 4)

Povečajte odmerek sredstva za izpiranje:

- Če so na posodi vidne sledi vode.

Zmanjšajte odmerek sredstva za izpiranje:

- Če ima posoda lepljivo belo/modro prevleko.
- Če je posoda črtasta.
- Če prihaja do nabiranja pene. Če imate zelo mehko vodo, lahko sredstvo za izpiranje razredčite z vodo v razmerju 50 : 50.

Varčno pomivanje posode

- Pomivalnega stroja ne zaženite, dokler ga ne napolnite v celoti, da privarčujete energijo.
- Posode ne spirajte pod tekočo vodo. Večje kose hrane pred vstavljanjem v pomivalni stroj preprosto odstranite s strganjem.
- Izberite okolju prijazen detergent. Preberite okoljsko izjavo na embalaži!
- Če posoda ni zelo umazana, lahko izberete program z nižjo temperaturo.
- Boljše rezultate sušenja dosežete, če po zaključku programa na stečaj odprete vrata. (Če je pomivalni stroj vgrajen, mora obdajajoča oprema biti odporna na kondenzacijo.)

Občutljiva posoda

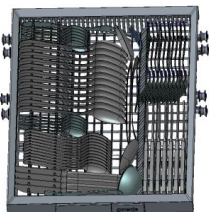
Določene vrste posode niso primerne za pranje v pomivalnem stroju. Razlogi za to so številni. Nekateri materiali ne prenesejo visokih temperatur, druge pa poškoduje čistilo za pomivanje.

Košare pomivalnega stroja (EN50242)

Pomivalni stroj ima zgornji pladenj za pribor, zgornjo košaro in spodnjo košaro.

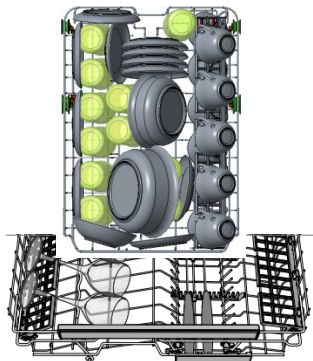
Zgornji pladenj za pribor

Zgornji pladenj za pribor ima prostor za pribor, zajemalke, metlice, servisni pribor in podobne predmete.

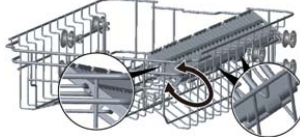


Zgornja košara

Kozarce, skodelice, skledje ter male in velike krožnike postavite v zgornjo košaro. Vse umazane površine morajo gledati navznoter in navzdol! Kozarce za vino postavite v nosilec za vinske kozarce, nože pa v stojalo za nože na desni (če je nameščeno).



Poličko za skodelice lahko privzdignete ali zložite za lažje zlaganje loncev in drugih večjih kosov posode. Ko je polička privzdignjena, se prepričajte, da je v pravilnem položaju, kot kaže slika.



Dvig in spust zgornje košare

Višina zgornje košare je nastavljiva, kar omogoča, da več prostora za večje predmete bodisi v zgornji bodisi v spodnji košari. Višino zgornje košare je mogoče nastaviti. Če želite košar višje, jo privzdignite; če jo želite nižje, povlecite ročico navzgor, kot kaže spodnja slika:

Privzdignite košaro, da jo namestite v višji položaj.



Dvignite ročico, da namestite košaro v nižji položaj.



Ročica za nastavev višine košare

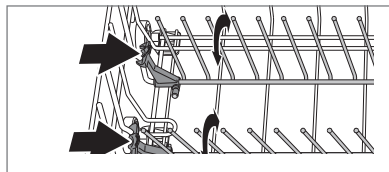
Spodnja košara

Krožnike, majhne krožnike, posodo za strežbo, lonce in jedilni pribor (v košari za pribor) vstavite v spodnjo košaro.



Zložljivi roglji

Ko strojno pomivate lonce, sprostite zložljive nosilec (podporo za krožnike). Preden prilagodite njihov položaj, sprostite zložljive nosilce tako, da pritisnete zatič navznoter.



OPOMBA!

Posodo postavite v stroj tako, da voda nemoteno teče po posodi, kar je še posebej pomembno pri plastični posodi.

Preverite, ali se brizgalne ročice prosto vrtijo.

Košare pomivalnega stroja (EN60436)

Pomivalni stroj ima zgornji pladenj za pribor, zgornjo košaro in spodnjo košaro.

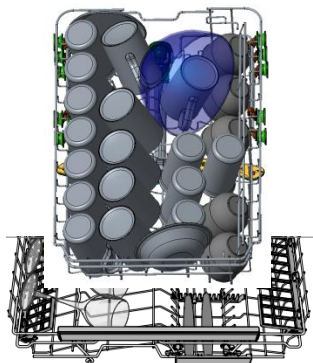
Zgornji pladenj za pribor

Zgornji pladenj za pribor ima prostor za pribor, zajemalke, metlice, servisni pribor in podobne predmete.

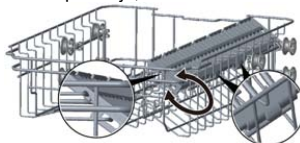


Zgornja košara

Kozarce, skodelice, skledе ter male in velike krožnike postavite v zgornjo košaro. Vse umazane površine morajo gledati navznoter in navzdol!! Kozarce za vino postavite v nosilec za vinske kozarce, nože pa v stojalo za nože na desni (če je nameščeno).



Poličko za skodelice lahko privzdignete ali zložite za lažje zlaganje loncev in drugih večjih kosov posode. Ko je polička privzdignjena, se prepričajte, da je v pravilnem položaju, kot kaže slika.



Dvig in spust zgornje košare

Višina zgornje košare je nastavljiva, kar omogoča, da več prostora za večje predmete bodisi v zgornji bodisi v spodnji košari. Višino zgornje košare je mogoče nastaviti. Če želite košar višje, jo privzdignite; če jo želite nižje, povlecite ročico navzgor, kot kaže spodnja slika:

Privzdignite košaro, da jo namestite v višji položaj.

Dvignite ročico, da namestite košaro v nižji položaj.



Ročica za nastavev višine košare

Spodnja košara

Krožnike, majhne krožnike, posodo za střežbo, lonce in jedilni pribor (v košari za pribor) vstavite v spodnjo košaro.



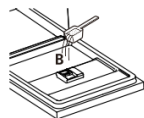
Dodajanje detergenta

1. Prosimo, uporabite način odpiranja posodice za detergent, ki ustreza vašemu aparatu.
1. Odprite pokrov tako, da potisnete drsni zapah vstran.
2. Odprite pokrov tako, da pritisnete navzdol na zapah.



2: Dodajte detergent v večjo posodo (A) za glavni cikel pomivanja.

Za boljše rezultate pomivanja, še zlasti, če je posoda posebej umazana, potrosite majhno količino detergenta tudi po vratih aparata. Ta dodatni detergent bo tako uporabljen med predhodnim pomivanjem.



3: Zaprite pokrov tako, da ga potisnete naprej, nato pa pritisnete navzdol.



Tablete za pomivalni stroj

Če je težko zapreti pokrov naprave za doziranje, tableto razpolovite. Če je pokrov zaprt s silo in se ne odpira pravilno, obstaja možnost, da se čistilo ne bo pravilno sprostil.

Če uporabljate detergent v obliki tablet, preberite proizvajalčeva priporočila na embalaži, da ugotovite, kam v pomivalni stroj je treba postaviti tableto (npr. v košaro za jedilni pribor, v predal za detergent itd.).

OPOMBA!

Tablete za pomivanje posode niso priporočljive za kratke programe (manj kot 75 minut). Namesto tega uporabite čistilo v prahu ali tekoče čistilo za pomivalni stroj.

Čistilo 3-v-1/vse-v-enem

Skrbno preberite navodila za te izdelke. Za dodatne informacije, se obrnite na proizvajalca čistila.

V poglavju Nastavitve je opisano, kako aktivirate TAB (detergent 3-v-1/vse-v-enem). V prostor za sol morate dati sol. Če z rezultati pranja in sušenja niste zadovoljni, deaktivirajte nastavev TAB (detergent 3-v-1/vse-v-enem) in dodajte sol, detergent in sredstvo za izpiranje. Glejte poglavje Pred prvim pomivanjem.

Glavno stikalo

Pritisnite in držite glavno stikalo, dokler se ne vklopi prikazovalnik.

PROGRAMS - Izberite program

Pritisčajte želeni program, dokler se ne prižge simbol programa.

auto Auto

Pomivalni stroj lahko zazna, kako umazana je posoda, in ustrezno prilagodi porabo vode ter temperaturo. Po namestitvi aparata je potrebno program zagnati petkrat, da se povsem prilagodi in zagotovi najboljše rezultate.



Intenzivni

Program za zelo umazano posodo, kot so ponve, posoda za kuhanje in posoda za pečice. Idealen je tudi za uporabo, ko so higienske zahteve izredno visoke, npr. za stekleničke za dojenčka in deske za rezanje. Če s to posodo ne napolnite pomivalnega stroja do konca, lahko dodate krožnike in podobno.

eco Eco

Ta program je namenjen za pomivanje običajno umazane posode in je glede kombinacije porabe energije ter vode najvarčnejši program.



Steklo

Nežen program za pomivanje posode za nizko temperaturo za pranje krhkih kristalnih/steklenih izdelkov. Uporabite majhno količino detergenta in postavite izdelke tako, da se med pranjem ne bodo dotikali drug drugega. Glej tudi razdelek Občutljiva posoda v poglavju Polnjenje pomivalnega stroja. S tem programom lahko perete tudi porcelanasto posodo, ki je bila pravkar uporabljena in na njej ni ostankov zasušene hrane.



Enourni program

Hiter program za rahlo zasušene ostanke hrane. (Program ni primeren za zažgano hrano, kot na primer na posodi za pečenje.)

EXTRA - Izbiranje možnosti

Da izberete možnost, pritisnite enega izmed gumbov za možnosti, dokler se možnost ne vklopi. Razpoložljive možnosti so odvisne od programov, nekaterih možnosti pa ni mogoče kombinirati (razpoložljive možnosti pridušeno svetijo).



SpeedWash

Ta možnost skrajša čas programa, vendar pa porabi več energije in vode.



Avtomatsko odpiranje vrat

Ko se program zaključi, se vrata pomivalnega stroja samodejno odprejo, kar omogoča boljše rezultate sušenja. (Če je pomivalni stroj vgrajen, mora obdajajoča oprema biti odporna na vsakršno kondenzacijo.)



Dodatna higijena

Ta možnost je idealna za uporabo, ko so higienske zahteve izredno visoke, npr. za stekleničke za dojenčka in deske za rezanje. Temperatura je visoka tako med glavnim pomivanjem kot tudi med zadnjim izpiranjem.



Zakasnitev vklopa

Če izberete Zakasnitev vklopa, se pomivalni stroj zažene 1-24 ur po tem, ko zaprete vrata.

- 1 Enkrat pritisnite gumb, da vklopite Zakasnitev vklopa. Večkrat pritisnite gumb (ali ga držite), da nastavite želeno število ur.
- 2 Zaprite vrata, in pomivalni stroj odšteva po 1 uro ter se zažene po izbrani zakasnitvi.

Če želite preklicati možnost Zakasnitev vklopa, odprite vrata in pritisnite ter držite glavno stikalo, dokler se prikazovalnik ne izklopi.

Zaženite pomivalni stroj

Za zagon pomivalnega stroja zaprite vrata. Če je glavno stikalo vključeno, bo pomivalni stroj začel z delovanjem, ko bodo vrata zaprta.

TIME - Preostali čas

Ko izberete program in možnosti, se prikaže trajanje programa pri zadnji uporabi.

Ustavitve ali spreminjanje programa

Če želite po zagonu pomivalnega stroja spremeniti program, odprite vrata in pritisnite ter tri sekunde držite glavno stikalo, dokler se prikazovalnik ne izklopi. Če se je naprava za doziranje detergenta odprla, dodajte več detergenta. Nato pritisnite glavno stikalo, izberite nov program in zaprite vrata.

Želite dodati več posode?

Odprite vrata. Pomivalni stroj se samodejno ustavi. Dodajte posodo in zaprite vrata. Čez nekaj časa pomivalni stroj nadaljuje s programom.

Kako lahko dosežete najboljše rezultate sušenja

- Do konca napolnite pomivalni stroj.
- Posodo postavite v stroj tako, da voda nemoteno teče po posodi, kar je še posebej pomembno pri plastični posodi.
- Dolijte sredstvo za izpiranje ali povečajte odmerek.
- Vključite možnost Avtomatsko odpiranje vrat.
- Pred praznjenjem stroja počakajte, da se posoda ohladi.

Ko je program končan

Po zaključku programa se pomivalni stroj samodejno izklopi. Po vsaki uporabi zaprite pipo za vodo.

Če se pomivalni stroj izklopi z glavnim stikalom ali med izpadom elektrike

Če program za pomivanje posode ni končan, se prekinjeni program nadaljuje, ko se znova vzpostavi napajanje.

OPOMBA!

Odpiranje vrat pomivalnega stroja med pomivalnim ciklom je nevarno, saj vas lahko vroča voda iz stroja opeče.

Tabela programov (EN50242)

PROGRAMS - Program	Prostor za detergent 1 / 2 (ml)	EXTRA - Možnosti	Predpranja	Glavno pomivanje	Število izpiranj	Končno izpiranje	Vrednosti porabe ¹⁾		
							Čas pomivanja	Energija	Poraba vode
Auto	5 / 22.5		1	45~55 C	2	60 C	1:20-2:30	0.790-1.510	9.8~13.1
Intenzivni	5 / 22.5		1	65 C	3	60 C	3:25	1.010	16.3
Eco ²⁾	27.5	Avtomatsko odpiranje vrat		50 C	2	50 C	3:25	0.705	9.5
Steklo	5 / 22.5		1	50 C	2	50 C	2:00	0.910	13.3
Enourni program	27.5			50 C	2	50 C	0:58	1.010	13.3

- 1) *Poraba je odvisna od temperature dotočne vode, sobne temperature, velikosti bremena, izbranih dodatnih funkcij itd.*
- 2) *Pomivalni program je standardni pomivalni program, uporabljen pri izračunu podatkov za energetska označevanje. Namenjen je za pomivanje običajno umazane posode in je glede kombinacije porabe energije ter vode najučinkovitejši program.*

Tabela programov (EN60436)

PROGRAMS - Program	Prostor za detergent 1 / 2 (ml)	EXTRA - Možnosti	Predpranja	Glavno pomivanje	Število izpiranj	Končno izpiranje	Vrednosti porabe ¹⁾		
							Čas pomivanja	Energija	Poraba vode
Auto	4 / 15		1	45~55 C	2	60 C	1:20-2:30	0.790-1.510	9.8~13.1
Intenzivni	4 / 15		1	65 C	3	60 C	3:25	1.010	16.3
Eco ²⁾	19	Avtomatsko odpiranje vrat		50 C	2	50 C	3:25	0.719	9.5
Steklo	4 / 15		1	50 C	2	50 C	2:00	0.910	13.3
Enourni program	19			50 C	2	50 C	0:58	1.010	13.3

1) *Poraba je odvisna od temperature dotočne vode, sobne temperature, velikosti bremena, izbranih dodatnih funkcij itd.*

2) *Ta program je primeren za pranje običajno umazane posode in je najučinkovitejši program v smislu skupne porabe energije in vode. Program se uporablja za ocenjevanje skladnosti z zakonodajo EU o okoljsko primerni zasnovi izdelkov.*

Nastavitve

Odprite meni nastavitvev:

1. Najprej odprite vrata. Vključite aparat. Pritisnite in držite glavno stikalo, dokler se prikazovalnik ne prižge.
2. V roku 10 s:
- Pritisnite izbirnik programov za Auto in gumb možnosti SpeedWash.
3. Prikazovalnik prikazuje meni nastavitvev (trenutna nastavitvev in njena trenutna vrednost). (Zapustite meni z brskanjem po njem ali s pritiskom na glavno stikalo).
4. Pritisnite izbirnik programov za Auto, da izberete željeno vrednost.

Upravljajte meni nastavitvev:

Pritisnite za brskanje po vrednostih nastavitvev.



Zdaj lahko nastavite naslednje nastavitvev:

Nastavitvev	Možnosti																																					
1. Trdota vode	2:00 - 2:09	Nastavljanje mehčalnika vode Odčitajte ustrezno nastavitvev v tabeli trdotev vode spodaj. <table border="1"><thead><tr><th>°dH</th><th>°fH</th><th></th><th>°dH</th><th>°fH</th><th></th></tr></thead><tbody><tr><td>0-5</td><td>0-9</td><td>2:00</td><td>20-24</td><td>35-43</td><td>2:05</td></tr><tr><td>6-8</td><td>10-14</td><td>2:01</td><td>25-29</td><td>44-52</td><td>2:06</td></tr><tr><td>9-11</td><td>15-20</td><td>2:02</td><td>30-39</td><td>53-70</td><td>2:07</td></tr><tr><td>12-14</td><td>21-25</td><td>2:03</td><td>40-49</td><td>71-88</td><td>2:08</td></tr><tr><td>15-19</td><td>26-34</td><td>2:04</td><td>50+</td><td>89+</td><td>2:09</td></tr></tbody></table> <p>Ne pozabite dodati soli v prostor za sol po tem, ko nastavite mehčalnik vode na 2:01 - 2:09. <i>Pri vodi s trdoto pod 6 °dH (9 °fH) izberite 2:00. Mehčalnik vode je izklopljen, sol pa ni potrebna.</i></p>	°dH	°fH		°dH	°fH		0-5	0-9	2:00	20-24	35-43	2:05	6-8	10-14	2:01	25-29	44-52	2:06	9-11	15-20	2:02	30-39	53-70	2:07	12-14	21-25	2:03	40-49	71-88	2:08	15-19	26-34	2:04	50+	89+	2:09
°dH	°fH		°dH	°fH																																		
0-5	0-9	2:00	20-24	35-43	2:05																																	
6-8	10-14	2:01	25-29	44-52	2:06																																	
9-11	15-20	2:02	30-39	53-70	2:07																																	
12-14	21-25	2:03	40-49	71-88	2:08																																	
15-19	26-34	2:04	50+	89+	2:09																																	

Nastavitve	Možnosti	
3. TAB (detergent 3-v-1/vse-v-enem)	3:00 (Off) 3:01 (On)	<p>To nastavitev lahko aktivirate, kadar uporabljate detergent 3-v-1/vse-v-enem. Pomivalni programi se samodejno prilagodijo, da vsakokrat omogočijo najboljše možne rezultate pranja in sušenja. Če je aktivirana ta nastavitev, sredstva za izpiranje ni treba dodati, saj ta možnost onemogoči doziranje sredstva za izpiranje. Prav tako zmanjša količino soli, ki je dodana mehčalniku vode. V prostor za sol morate dati sol.</p> <div data-bbox="622 360 1070 403" style="border: 1px solid black; background-color: #e0e0e0; padding: 2px;"> <p>OPOMBA!</p> </div> <p>Da bi dosegli dobre rezultate pomivanja posode, je potrebno preveriti, katera vrsta čistila ali izdelka vse-v-enem najboljše ustreza vašim potrebam! Skrbno preberite embalažo detergenta za informacije o pravilni uporabi. Vedno sledite navodilom za uporabo ali informacijam na embalaži čistila!</p>

Nega in čiščenje

Filtrirni sistem

Filter preprečuje, da bi večji ostanki hrane ali drugi predmeti zašli v črpalno stroja. Ostanki lahko zamašijo filter. V tem primeru jih je treba odstraniti.



Filtrirni sistem sestavljajo grobi filter, ravni (glavni) filter ter mikrofilter (fina filter).

- 1 Glavni filter**
Poseben curek iz spodnje razpršilne roke zdrobi hrano in delce umazanije, ki se ujamejo v ta filter, in jih spere skozi odtok.
- 2 Grobi filter**
Večji kosi, na primer delci kosti ali stekla, ki bi lahko zamašili odtok, se ujamejo v grobi filter. Da odstranite predmete, ki so se ujeli v filter, nežno stisnite držalo na vrhu filtra in ga privzdignite.
- 3 Fina filter**
Ta filter zadržuje umazanijo in ostanke hrane na dnu stroja, v območju odtoka, in preprečuje, da bi se ponovno odložili na posodi.

Filtrirni sklop

Filter učinkovito odstrani delce hrane iz vode, s katero se spira posoda in tako omogoča večkratno uporabo vode. Za najboljše rezultate je treba filter redno čistiti. Zato je priporočljivo, da po vsakem pomivalnem ciklu odstranite večje delce hrane, ki so ujeli v filter po vsakem pomivalnem ciklu, tako da sperete polkrožni filter ter valj pod tekočo vodo. Filtrirno napravo odstranite tako, da privzdignete držalo filtrirnega valja.

1. Obrnite filter v nasprotni smeri urinega kazalca.
2. Privzdignite filtrirni sklop.

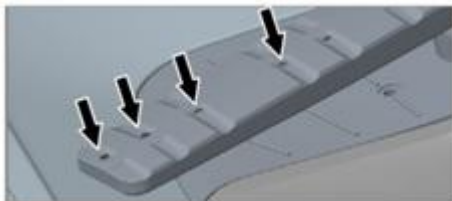
OPOMBA!

Pomivalnega stroja ne smete uporabljati brez nameščenih filtrov!

Če napačno namestite grobi filter, lahko to vpliva na rezultate pranja.

Brizgalne ročice

Odprtine in ležaji se lahko včasih zamašijo. Z žebličkom ali podobnim odstranite ostanke. Brizgalne ročice imajo odprtine tudi spodaj.



Za lažje čiščenje lahko odstranite brizgalne ročice. Nato jih ne pozabite trdno priviti na svoje mesto.

Spodnja brizgalna ročica

- Spodnjo brizgalno ročico potegnite naravnost navzgor, da jo sprostite.



Zgornja brizgalna ročica

- 1 Izvlecite zgornjo košaro.
- 2 Odvijte matice brizgalne ročice v nasprotni smeri urinega kazalca, da odstranite brizgalno ročico iz zgornje košare.



Vrata

Za čiščenje roba okoli vrat uporabite le rahlo vlažno krpo (po potrebi z malo čistila).

Obloge iz vodnega kamna

Kad pomivalnega stroja je iz nerjavečega jekla in se pri običajni uporabi ne zamaže. V primeru trde vode se v pomivalnem stroju lahko nabira vodni kamen. Če se to zgodi, dodajte v posodo za detergent dve jedilni žlici citronske kisline in zaženite program Intenzivni (posoda naj ne bo v stroju).

Sprednja plošča

Gumbi naj bodo čisti in nezamaščeni. Očistite jih s suho ali navlaženo krpo. Nikoli ne uporabljajte čistil – ta lahko opraskajo površino. Pred čiščenjem gumbov uporabite glavno stikalo za izklop pomivalnega stroja, da se izognete nezaželenemu vklopu katerega izmed gumbov.

Iskanje napak

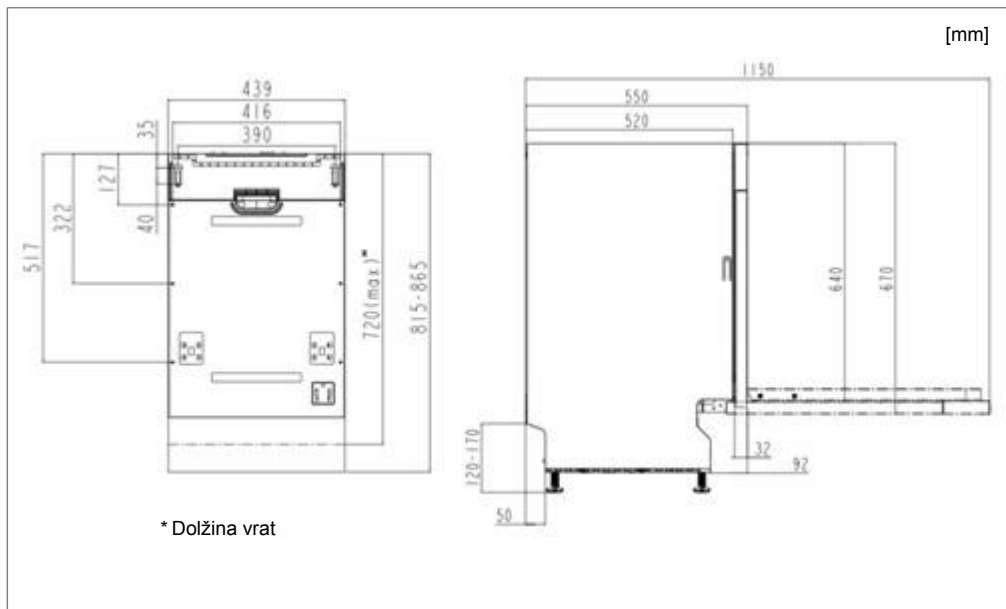
Vrsta napake na prikazovalniku		Dejanje
E1	Napaka na dovodu vode	Preverite, če je ventil (pipa) za dovod vode odprt. Preverite, če je zunanji filter na dovodni cevi morda zamašen. Če problem ni odpravljen, pokličite servis.
E3	Voda ne dosega ustrezne temperature.	Pokličite servis.
E4	Previsoka raven vode	Zaprte ventil/ pipo za dovod vode in pokličite servis.
EC	Nadzorni sistem za pranje ne deluje	Napaka glavnege vezja ali napaka črpalke
Ed	Napaka pri komunikaciji med glavnim vezjem in vezjem prikazovalnika.	Prekinjen tokokrog ali prekinjena žica za komunikacijo.

Pritisnite kateri koli gumb, da izbrišete obvestilo o napaki.

Težava	Možni vzroki	Dejanje
Gumbi se ne odzivajo na pritisk.	Gumbe ste pritisnili prekmalu po odprtju vrat.	Počakajte trenutek in poskusite znova.
	Gumbi so umazani.	Očistite jih s suho ali malo vlažno krpo.
	Vrata so zaprta.	Odprite vrata. Gumbi delujejo samo pri odprtih vratih.
Vrat ni mogoče zapreti.	Košare niso pravilno nameščene.	Preverite, ali so košare pravilno postavljene vodoravno.
		Preverite, ali posoda ne preprečuje pravilnega drsenja košar na svoje mesto.
Pomivalni stroj se ne zažene.	Vrata niso pravilno zaprta.	Preverite.
	Odprli ste pomivalni stroj, medtem ko je program v teku, da dodate več posode.	Zaprte vrata in počakajte. Čez nekaj časa pomivalni stroj nadaljuje s programom.
	Varovalka je pregorela/odklopnik se je sprožil.	Preverite.
	Vtič ni priključen v električno vtičnico.	Preverite.
	Pipa za vodo je zaprta.	Preverite.
	Prelivanje/puščanje.	Preverite.
	Iz pomivalnega stroja se sliši ropotanje (odvodna črpalka), ki se ne ustavi, če izklopite glavno stikalo.	Zaprte pipo za vodo. Izvlecite vtič in pokličite servisno službo.
	Preverite, ali je bila izbrana možnost Zakasnitev vklopa.	Če želite preklicati možnost Zakasnitev vklopa, pritisnite in držite glavno stikalo, dokler se prikazovalnik ne izklopi. Ponovno zaženite pomivalni stroj.

Težava	Možni vzroki	Dejanje
Posoda ni čista.	Brizgalne ročice se ne vrtijo.	Odstranite ročice in jih očistite.
		Preverite, da posoda ne ovira vrtenja brizgalnih ročic.
	Staro čistilo. Čistilo ima omejen rok uporabnosti.	Izogibajte se velikim embalažam.
	Napačen odmerek čistila.	Čistilo odmerite glede na trdoto vode. Veliko preveč ali premalo čistila poslabša rezultate pomivanja.
	Premalo intenziven program pomivanja.	Izberite intenzivnejši program.
	Posoda je napačno vstavljena.	Porcelana ne pokrivajte z velikimi posodami in podobnim. Izogibajte se postavljanju zelo visokih kozarcev v vogale košar.
	Kozarci in skodelice se med programom prevrnejo.	Posodo postavite stabilno.
	Filter ni pravilno nameščen.	Filter trdno privijte na svoje mesto. Glejte poglavje Nega in čiščenje.
Pike na nerjavečem jeklu ali srebru.	Nekatere vrste hrane, kot so gorčica, majoneza, limona, kis, sol in preliv, lahko na nerjavem jeklu pustijo madeže, če jih pustite predolgo.	Če pomivalnega stroja ne boste takoj zagnali, takšna živila splaknite. Uporabite lahko program Izpiranje.
	Vsi predmeti iz nerjavečega jekla lahko povzročijo pike na srebru, če pridejo v stik z njim med pomivanjem posode. Aluminij lahko prav tako povzroči pike na posodah.	Srebrni predmeti in predmeti iz nerjavečega jekla se med pomivanjem ne smejo dotikati.
Lise ali obloge na posodah.	Iz mehčalnika vode pušča sol.	Preverite, ali je pokrov prostora za sol pravilno zategnjen. Sicer pokličite servisno službo.
	Nepravilna nastavitve mehčalnika vode.	Glejte poglavje Nastavitve.
	Nepravilna nastavitve odmerka sredstva za izpiranje.	Glejte poglavje Nastavitve in Pred prvim pomivanjem.
	Prostor za sol je prazen.	Dodajte sol. Glejte poglavje Pred prvim pomivanjem.
	Uporablja se detergent 3-v-1/vse-v-enem in aktivirana je nastavitve TAB (detergent 3-v-1/vse-v-enem).	Deaktivirajte nastavitve TAB (detergent 3-v-1/vse-v-enem) ter dodajte sol in sredstvo za izpiranje.
	Previsoka temperatura in/ali preveč detergenta lahko povzročita jedkanje kristala. Tega žal ne morete popraviti, ampak samo preprečiti.	Kristal pomivajte z nizko temperaturo in malo čistila. Obrnite se na proizvajalca čistila.
Posoda ima lepljivo belo/modro prevleko.	Nastavitve odmerka sredstva za izpiranje je previsoka.	Zmanjšajte količino. Glejte poglavje Nastavitve in Pred prvim pomivanjem. Če imate zelo mehko vodo, lahko sredstvo za izpiranje razredčite z vodo v razmerju 50 : 50.
Po pomivanju ostanejo pike.	Šminko in čaj je težko odstraniti.	Uporabite čistilo z belilom.

Težava	Možni vzroki	Dejanje
Rožljanje med pomivanjem posode.	Posoda ni pravilno postavljena ali pa se brizgalne ročice ne vrtijo.	Preverite, ali je posoda postavljena stabilno. Zavrtite brizgalne ročice, da preverite ali se neovirano vrtijo.
Voda ostane v pomivalnem stroju.	Zamašena odtočna cev.	Popustite pritrditev cevi odtoka na sifonu pomivalnega korita. Preverite, da ni prisotna umazanija. Ali je stožčasti del cevi odrezan na notranji premer najmanj 14 mm?
	Prepognjena cev odtoka.	Preverite, ali je cev brez prepogibov in ostrih upogibov.
	Filtri so zamašeni.	Očistite grobe in fine filtre.
	Umazanija v odvodni črpalki.	Očistite odvodno črpalko. Glejte poglavje Nega in čiščenje.
Neprijeten vonj v pomivalnem stroju.	Umazanija okoli tesnil in v vogalih.	Očistite jo s ščetko za pomivanje posode in čistilom, ki se ne peni.
	Dolgo časa ste uporabljali programe z nizko temperaturo.	Približno enkrat na mesec zaženite programe z višjo temperaturo.
Posoda ni dovolj suha.	Moč sušenja je prenizka.	Vklopite možnost Dodatno sušenje.
	Pomivalni stroj ni napolnjen do konca.	Do konca napolnite pomivalni stroj.
	Sredstvo za izpiranje morate doliti ali pa je odmerek prenizek.	Dolijte sredstvo za izpiranje ali povečajte odmerek. Glejte poglavje Nastavitve in Pred prvim pomivanjem.
	Uporablja se detergent 3-v-1/vse-v-enem in aktivirana je nastavitev TAB (detergent 3-v-1/vse-v-enem).	Deaktivirajte nastavitev TAB (detergent 3-v-1/vse-v-enem) ter dodajte sol in sredstvo za izpiranje.
		Ko je program končan, malo odprite vrata.



Pomembno je, da preberete in sledite navodilom ter priporočilom v nadaljevanju. Vgradnjo in priključitev opravite skladno z ločenimi navodili za vgradnjo.

Varnostna navodila

- Povezave z električno energijo, vodo in kanalizacijo morajo izvesti usposobljeni strokovnjaki.
- Vedno upoštevajte veljavne predpise za vodo, kanalizacijo in elektriko.
- Med namestitvijo bodite pazljivi! Nosite zaščitne rokavice! Vedno naj bosta prisotni dve osebi!
- Na tla pod pomivalni stroj postavite vodotesen zaščitni pladenj, da preprečite škodo zaradi morebitnega puščanja vode.
- Pred privijanjem na njegovo mesto pomivalni stroj preizkusite z zagonom programa Izpiranje. Preverite, ali se pomivalni stroj napolni z vodo in ali voda odteka. Preverite tudi, da nobena izmed povezav ne pušča.

⚠ OPOZORILO!

Pri vgradnji pomivalnega stroja zaprite dovod vode.

⚠ OPOZORILO!

Med delom mora biti vtič odklopljen ali pa mora biti odklopljen dovod napetosti v vtičnico!

Priprava

- Dimenzije odprtine in povezav najdete v ločenih navodilih za vgradnjo. Pred začetkom vgradnje se prepričajte, da so vse dimenzije pravilne. Višino vratne plošče je mogoče nastaviti, da se bo ujemala z drugo opremo.
- Poskrbite, da bo površina, na katero boste namestili pomivalni stroj, trdna. Prilagodite nastavljive noge, da bo pomivalni stroj vodoraven.

Priključitev odtoka

Za potrebne informacije glejte ločena navodila za vgradnjo.

Cev odtoka lahko podaljšate do največ 3 m (skupna dolžina cevi odtoka ne sme preseči 4,5 m). Priključni nastavek mora imeti notranji premer najmanj 14 mm. V vsakem primeru pa priporočamo, da cev odtoka zamenjate z novo brez spojev.

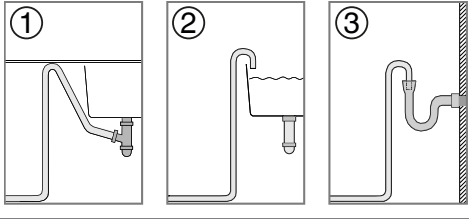
Noben del cevi odtoka ne sme biti višji kot 950 mm od dna pomivalnega stroja. Cev ne sme biti napeljana neposredno do talnega odtoka ali podobnega. V takih primerih lahko cev deluje kot sifon in izprazni pomivalni stroj.

Cev se mora vedno končati najmanj 350 mm nad dnom stroja.

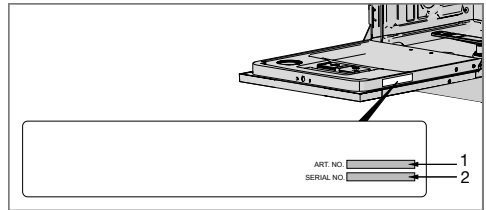
Poskrbite, da cev odtoka ni prepognjena.

OPOMBA!

Ko je izpustna cev napeljana do priključnega nastavka na sifonu pomivalnega korita (glejte sliko 1), ne pozabite, da mora biti cev pritrdjena na enaki višini kot spodnja stran pomivalnega korita, sicer lahko voda iz pomivalnega korita teče nazaj v pomivalni stroj. Za druge možnosti priključitev glejte slike 2 in 3.



Preden se obrnete na servisni oddelek, iskanje napak preberite poglavje. Pri vseh stikih navedite podrobnosti s tipske ploščice. Navedite tudi številko artikla (1) in serijsko številko (2).



Priključitev na dovod vode

Uporabljajte samo dovodno cev, ki je priložena pomivalnemu stroju. Ne uporabljajte rabljenih cevi ali drugih cevi, ki so vam ravno pri roki.

Dovodna cev mora biti opremljena z zapiralno pipo. Zapiralna pipa mora biti lahko dostopna, da lahko vodo zaprete, če je potrebno premakniti pomivalni stroj.

Ko končate vgradnjo, odprite pipo, da se lahko tlak počasi umiri, nato pa preverite, ali vsi priključki tesnijo.

Stroj priključite na hladno vodo:

Če za ogrevanje svojega doma uporabljate kurilno olje ali električno energijo.

Stroj priključite na toplo vodo (največ 70 °C) ...

Če za ogrevanje svojega doma uporabljate daljinsko ogrevanje, sončno energijo ali geotermalno energijo. Če uporabite dovod tople vode, se skrajšajo časi programov in zmanjša poraba električne energije pomivalnega stroja.

Električni priključek

Informacije o električnem priključku lahko najdete na plošči s serijsko številko. Ta se mora ujemati z dovodom električne energije.

Pomivalni stroj mora biti povezan z zaščiteno vtičnico.

Električna vtičnica mora biti nameščena zunaj območja vgradnje, da bo zlahka dosegljiva tudi po vgradnji pomivalnega stroja. Ne uporabljajte podaljška!

OPOMBA!

Popravila in vzdrževanje, ki se nanašajo na varnost ali zmožljivost, morajo izvesti usposobljeni strokovnjaki.

Vaše opombe
