

EL

gorenje

ΛΕΠΤΟΜΕΡΕΙΣ ΟΔΗΓΙΕΣ
ΧΡΗΣΕΩΣ ΟΡΘΙΟΥ
ΨΥΓΕΙΟΚΑΤΑΨΥΚΤΗ



Σας ευχαριστούμε για την εμπιστοσύνη που δείξατε αγοράζοντας τη συσκευή μας, η οποία έχει σχεδιαστεί για να απλοποιεί τη ζωή σας. Για να γίνει ευκολότερη η χρήση του προϊόντος, παρέχουμε λεπτομερείς οδηγίες χρήσεως και οδηγίες εγκατάστασης σε ξεχωριστό φυλλάδιο. Οι οδηγίες θα σας επιτρέψουν να γνωρίσετε γρήγορα τη νέα σας συσκευή.

Ευχόμαστε να ευχαριστηθείτε την χρήση της συσκευής.

Η συσκευή προορίζεται αποκλειστικά για οικιακή χρήση.

Το **ψυγείο** προορίζεται για αποθήκευση φρέσκων τροφίμων σε θερμοκρασίες πάνω από 0 °C. Ο **καταψύκτης** προορίζεται για κατάψυξη φρέσκων τροφίμων και για μακροπρόθεσμη αποθήκευση κατεψυγμένων τροφίμων (έως ένα έτος, ανάλογα με τον τύπο των τροφίμων).

Επισκεφθείτε τον ιστότοπό μας όπου μπορείτε να εισαγάγετε τον αριθμό μοντέλου της συσκευής σας, που αναγράφεται στην πινακίδα τύπου ή στο φυλλάδιο εγγύησης, για να βρείτε λεπτομερή περιγραφή της συσκευής σας, συμβουλές για τη χρήση, αντιμετώπιση προβλημάτων, πληροφορίες σέρβις, οδηγίες χρήσης κ.λπ.



<http://www.gorenje.com>

Σύνδεσμος προς τη βάση δεδομένων EPREL της ΕΕ

Ο κώδικας QR στην ενεργειακή σήμανση που παρέχεται με τη συσκευή παρέχει έναν διαδικτυακό σύνδεσμο για την καταχώριση αυτής της συσκευής στη βάση δεδομένων EPREL της ΕΕ. Φυλάσσετε την ενεργειακή σήμανση για αναφορά μαζί με το εγχειρίδιο χρήσης και όλα τα άλλα έγγραφα που παρέχονται με αυτή τη συσκευή.

Μπορείτε να βρείτε πληροφορίες σχετικά με την απόδοση του προϊόντος στη βάση δεδομένων EPREL της ΕΕ χρησιμοποιώντας τον σύνδεσμο <https://eprel.ec.europa.eu> και το όνομα του μοντέλου και τον αριθμό προϊόντος, τα οποία μπορείτε να βρείτε στην πινακίδα χαρακτηριστικών της συσκευής.

Για πιο λεπτομερείς πληροφορίες σχετικά με την ενεργειακή σήμανση, επισκεφθείτε τη διεύθυνση www.theenergylabel.eu.



Σημαντική προειδοποίηση ασφαλείας



Γενικές προειδοποιήσεις και συμβουλές



Προστασία του περιβάλλοντος



Μην πλένετε στο πλυντήριο πιάτων

ΠΙΝΑΚΑΣ ΠΕΡΙΕΧΟΜΕΝΩΝ

4 ΣΗΜΑΝΤΙΚΕΣ ΣΗΜΕΙΩΣΕΙΣ ΚΑΙ ΠΡΟΦΥΛΑΞΕΙΣ 4 ΠΡΙΝ ΤΗ ΧΡΗΣΗ ΤΗΣ ΣΥΣΚΕΥΗΣ ΓΙΑ ΠΡΩΤΗ ΦΟΡΑ 5 ΣΗΜΑΝΤΙΚΕΣ ΟΔΗΓΙΕΣ ΑΣΦΑΛΕΙΑΣ 8 ΣΗΜΑΝΤΙΚΕΣ ΠΛΗΡΟΦΟΡΙΕΣ ΓΙΑ ΤΗ ΧΡΗΣΗ ΤΗΣ ΣΥΣΚΕΥΗΣ 9 ΠΡΟΣΤΑΣΙΑ ΠΕΡΙΒΑΛΛΟΝΤΟΣ 10 ΣΥΜΒΟΥΛΕΣ ΓΙΑ ΕΞΟΙΚΟΝΟΜΗΣΗ ΕΝΕΡΓΕΙΑΣ ΣΤΙΣ ΣΥΣΚΕΥΕΣ ΨΥΞΗΣ	ΕΙΣΑΓΩΓΗ
11 ΕΓΚΑΤΑΣΤΑΣΗ ΚΑΙ ΣΥΝΔΕΣΗ 15 ΟΔΗΓΙΕΣ ΓΙΑ ΤΗΝ ΑΝΤΙΣΤΡΟΦΗ ΑΝΟΙΓΜΑΤΟΣ ΤΗΣ ΠΟΡΤΑΣ 23 ΠΕΡΙΓΡΑΦΗ ΣΥΣΚΕΥΗΣ 24 ΛΕΙΤΟΥΡΓΙΑ ΤΗΣ ΣΥΣΚΕΥΗΣ 29 ΕΣΩΤΕΡΙΚΟΣ ΕΞΟΠΛΙΣΜΟΣ ΣΥΣΚΕΥΗΣ 31 ΣΥΝΙΣΤΩΜΕΝΗ ΔΙΑΝΟΜΗ ΤΡΟΦΙΜΩΝ ΣΤΗ ΣΥΣΚΕΥΗ	ΠΕΡΙΓΡΑΦΗ ΣΥΣΚΕΥΗΣ
32 ΑΠΟΘΗΚΕΥΣΗ ΤΡΟΦΙΜΩΝ ΣΤΟ ΨΥΓΕΙΟ 36 ΚΑΤΑΨΥΞΗ ΚΑΙ ΑΠΟΘΗΚΕΥΣΗ ΚΑΤΕΨΥΓΜΕΝΩΝ ΤΡΟΦΙΜΩΝ 36 ΔΙΑΔΙΚΑΣΙΑ ΚΑΤΑΨΥΞΗΣ 37 ΣΗΜΑΝΤΙΚΕΣ ΠΡΟΕΙΔΟΠΟΙΗΣΕΙΣ ΓΙΑ ΤΗΝ ΚΑΤΑΨΥΞΗ 37 ΑΠΟΘΗΚΕΥΣΗ ΒΙΟΜΗΧΑΝΙΚΩΝ ΚΑΤΕΨΥΓΜΕΝΩΝ ΤΡΟΦΙΜΩΝ 38 ΧΡΟΝΟΣ ΑΠΟΘΗΚΕΥΣΗΣ ΚΑΤΕΨΥΓΜΕΝΩΝ ΤΡΟΦΙΜΩΝ 38 ΑΠΟΨΥΞΗ ΚΑΤΕΨΥΓΜΕΝΩΝ ΤΡΟΦΙΜΩΝ	ΑΠΟΘΗΚΕΥΣΗ ΚΑΙ ΚΑΤΑΨΥΞΗ ΤΡΟΦΙΜΩΝ
39 ΑΠΟΨΥΞΗ ΤΗΣ ΣΥΣΚΕΥΗΣ 40 ΚΑΘΑΡΙΣΜΟΣ ΤΗΣ ΣΥΣΚΕΥΗΣ	ΑΠΟΨΥΞΗ ΚΑΙ ΚΑΘΑΡΙΣΜΟΣ ΤΗΣ ΣΥΣΚΕΥΗΣ
41 ΑΝΤΙΜΕΤΩΠΙΣΗ ΠΡΟΒΛΗΜΑΤΩΝ 43 ΠΛΗΡΟΦΟΡΙΕΣ ΓΙΑ ΘΟΡΥΒΟ ΣΥΣΚΕΥΗΣ	ΆΛΛΑ ΘΕΜΑΤΑ

ΣΗΜΑΝΤΙΚΕΣ ΣΗΜΕΙΩΣΕΙΣ ΚΑΙ ΠΡΟΦΥΛΑΞΕΙΣ



ΠΡΙΝ ΤΗ ΧΡΗΣΗ ΤΗΣ ΣΥΣΚΕΥΗΣ ΓΙΑ ΠΡΩΤΗ ΦΟΡΑ

Πριν συνδέσετε τη συσκευή στην παροχή ρεύματος, διαβάστε προσεκτικά τις οδηγίες χρήσης που περιγράφουν τη συσκευή καθώς και τη σωστή και ασφαλή χρήση της. Οι οδηγίες ισχύουν για διάφορους τύπους / μοντέλα συσκευών. Επομένως κάποιες ρυθμίσεις και μέρος του εξοπλισμού που περιγράφονται εδώ, ίσως δεν είναι διαθέσιμα στη συσκευή σας. Συνιστούμε να αποθηκεύσετε αυτό το εγχειρίδιο οδηγιών για μελλοντική αναφορά και να το προσαρτήσετε στη συσκευή εάν πωληθεί στο μέλλον.

Ελέγξτε για τυχόν ζημιές ή παρατυπίες στη συσκευή σας. Εάν διαπιστώσετε ότι η συσκευή σας έχει ζημιές, ενημερώστε τον έμπορο λιανικής πώλησης από τον οποίο την αγοράσατε.

Πριν συνδέσετε τη συσκευή στην παροχή ρεύματος, αφήστε την σε κατακόρυφη θέση για τουλάχιστον 2 ώρες. Αυτό θα μειώσει την πιθανότητα βλάβης από την επίδραση της μεταφοράς στο σύστημα ψύξης.



ΣΗΜΑΝΤΙΚΕΣ ΟΔΗΓΙΕΣ ΑΣΦΑΛΕΙΑΣ



ΠΡΟΕΙΔΟΠΟΙΗΣΗ! Κίνδυνος φωτιάς / εύφλεκτα υλικά.

Η συσκευή πρέπει να συνδεθεί στο δίκτυο και να γειωθεί σύμφωνα με τα ισχύοντα πρότυπα και κανονισμούς.

ΠΡΟΕΙΔΟΠΟΙΗΣΗ! Μην τοποθετείτε πολλές φορητές πρίζες ή φορητές τροφοδοτικές συσκευές στο πίσω μέρος της συσκευής.

Πριν καθαρίσετε τη συσκευή, αποσυνδέστε την από το ηλεκτρικό ρεύμα (βγάλτε το καλώδιο τροφοδοσίας από την πρίζα).

ΠΡΟΕΙΔΟΠΟΙΗΣΗ! Εάν το καλώδιο τροφοδοσίας είναι κατεστραμμένο, πρέπει να αντικατασταθεί από τον κατασκευαστή, τον αντιπρόσωπο της εταιρίας ή από άτομα με παρόμοια ειδικέυση, προκειμένου να αποφευχθεί κάθε κίνδυνος.

ΠΡΟΕΙΔΟΠΟΙΗΣΗ! Κατά την τοποθέτηση της συσκευής, βεβαιωθείτε ότι το καλώδιο τροφοδοσίας δεν παρεμποδίζεται και δεν έχει υποστεί ζημιά.

Εάν ο φωτισμός LED δεν λειτουργεί, καλέστε έναν τεχνικό σέρβις. Μην προσπαθήσετε να επισκευάσετε μόνοι σας το φωτάκι LED, καθώς υπάρχει κίνδυνος επαφής με υψηλή τάση!



ΠΡΟΕΙΔΟΠΟΙΗΣΗ! Μην χρησιμοποιείτε ηλεκτρικές συσκευές μέσα στη συσκευή, εκτός από αυτές που επιτρέπονται από τον κατασκευαστή αυτής της συσκευής ψύξης.



ΠΡΟΕΙΔΟΠΟΙΗΣΗ! Μην χρησιμοποιείτε μηχανικές συσκευές ή άλλα μέσα για να επιταχύνετε τη διαδικασία απόψυξης, εκτός από εκείνες που συνιστώνται από τον κατασκευαστή.



ΠΡΟΕΙΔΟΠΟΙΗΣΗ! Για να αποφύγετε οποιονδήποτε κίνδυνο λόγω κακής σταθερότητας της συσκευής, βεβαιωθείτε ότι έχει εγκατασταθεί σύμφωνα με τις οδηγίες.

Κίνδυνος από κρυοπαγήματα

Ποτέ μην βάζετε κατεψυγμένα τρόφιμα στο στόμα σας και αποφεύγετε να αγγίζετε κατεψυγμένα τρόφιμα, καθώς αυτό μπορεί να προκαλέσει χιονίστρες ή κρυοπαγήματα.

Ασφάλεια παιδιών και ευάλωτων ατόμων

Η συσκευή δεν προορίζεται για χρήση από άτομα (συμπεριλαμβανομένων παιδιών) με μειωμένες σωματικές, αισθητηριακές ή διανοητικές ικανότητες ή έλλειψη εμπειρίας και γνώσης, εκτός εάν υπάρχει συνεχής επίβλεψη ή τους έχουν δοθεί οδηγίες σχετικά με τη χρήση της συσκευής από άτομο υπεύθυνο για την ασφάλειά τους .

Θα πρέπει να παρακολουθείτε τα παιδιά για να εξασφαλίσετε ότι δεν παίζουν με τη συσκευή.

Ο καθαρισμός και η συντήρηση χρήστη δεν πρέπει να γίνονται από παιδιά χωρίς επίβλεψη.

Μην αφήνετε τα παιδιά να παίζουν με τη συσκευή.

Αφαιρέστε τη συσκευασία που προορίζεται για την προστασία της συσκευής ή συγκεκριμένων εξαρτημάτων κατά τη διάρκεια της μεταφοράς, και φυλάξτε την μακριά από παιδιά.

Υπάρχει κίνδυνος τραυματισμού ή ασφυξίας.

Μόνο για την Ευρωπαϊκή αγορά

Η συσκευή αυτή μπορεί να χρησιμοποιηθεί από παιδιά ηλικίας από 8 ετών και άνω και άτομα με μειωμένες σωματικές, αισθητηριακές ή διανοητικές ικανότητες ή έλλειψη εμπειρίας και γνώσης, εάν βρίσκονται υπό εποπτεία ή τους έχουν δοθεί οδηγίες σχετικά με τη χρήση της συσκευής με ασφαλή τρόπο και έχουν κατανοήσει όλους τους πιθανούς κινδύνους.

Τα παιδιά δεν πρέπει να παίζουν με τη συσκευή.

Ο καθαρισμός και η συντήρηση χρήστη δεν πρέπει να γίνονται από παιδιά χωρίς επίβλεψη.

Επιτρέπεται στα παιδιά ηλικίας από 3 έως 8 ετών να φορτώνουν και να αδειάζουν ψυκτικές συσκευές.

Προειδοποίηση σχετικά με το ψυκτικό μέσο

Η συσκευή περιέχει μια μικρή ποσότητα φιλικού προς το περιβάλλον αλλά εύφλεκτου αερίου R600a. Βεβαιωθείτε ότι δεν έχουν καταστραφεί τμήματα του συστήματος ψύξης. Η διαρροή αερίου δεν είναι επικίνδυνη για το περιβάλλον, αλλά μπορεί να προκαλέσει τραυματισμό στα μάτια ή φωτιά.

Σε περίπτωση διαρροής, αερίστε καλά το δωμάτιο, αποσυνδέστε τη συσκευή από την παροχή ρεύματος και καλέστε έναν τεχνικό σέρβις.

ΣΗΜΑΝΤΙΚΕΣ ΠΛΗΡΟΦΟΡΙΕΣ ΓΙΑ ΤΗ ΧΡΗΣΗ ΤΗΣ ΣΥΣΚΕΥΗΣ

ΠΡΟΕΙΔΟΠΟΙΗΣΗ! Αυτή η συσκευή προορίζεται για χρήση σε νοικοκυριά και παρόμοια περιβάλλοντα, όπως π.χ.

- χώροι κουζίνας προσωπικού σε καταστήματα, γραφεία και άλλα περιβάλλοντα εργασίας,
- αγροικίες και πελάτες σε ξενοδοχεία, μοτέλ και άλλα περιβάλλοντα οικιστικού τύπου,
- περιβάλλοντα τύπου ξενώνα,
- υπηρεσίες τροφοδοσίας και παρόμοιες υπηρεσίες μη λιανικού εμπορίου.

i **ΠΡΟΕΙΔΟΠΟΙΗΣΗ!** Διατηρείτε τα ανοίγματα αερισμού στο περίβλημα της συσκευής ή στην ενσωματωμένη δομή, ανοιχτά και χωρίς εμπόδια.

Η συσκευή δεν πρέπει να χρησιμοποιείται σε εξωτερικούς χώρους και δεν πρέπει είναι εκτεθειμένη στη βροχή.

Μην αποθηκεύετε στη συσκευή εκρηκτικές ουσίες όπως αεροζόλ με εύφλεκτο προωθητικό.

Εάν η συσκευή δεν πρόκειται να λειτουργήσει για μεγάλο χρονικό διάστημα, απενεργοποιήστε την χρησιμοποιώντας το αντίστοιχο κουμπί και αποσυνδέστε την από το ρεύμα. Αδειάστε τη συσκευή, ξεπαγώστε την, καθαρίστε την, και αφήστε την πόρτα ανοιχτή.

Σε περίπτωση σφάλματος ή διακοπής ρεύματος, μην ανοίξετε την κατάψυξη εκτός εάν ο καταψύκτης δεν έχει λειτουργήσει για πάνω από 16 ώρες. Μετά από αυτή την περίοδο, χρησιμοποιήστε τα κατεψυγμένα τρόφιμα ή εξασφαλίστε επαρκή ψύξη (π.χ. με μια συσκευή αντικατάστασης).

Τεχνικές πληροφορίες σχετικά με τη συσκευή

Η πινακίδα χαρακτηριστικών βρίσκεται στο εσωτερικό της συσκευής. Δείχνει τα δεδομένα σχετικά με την τάση, τον μικτό και τον καθαρό όγκο, τον τύπο και την ποσότητα του ψυκτικού και παρέχει πληροφορίες για τις κλιματικές κατηγορίες.

Εάν η γλώσσα στην πινακίδα χαρακτηριστικών δεν είναι η γλώσσα της επιλογής σας ή η γλώσσα της χώρας σας, αντικαταστήστε τη με εκείνη που σας παρέχεται.



ΠΡΟΣΤΑΣΙΑ ΠΕΡΙΒΑΛΛΟΝΤΟΣ

Η συσκευασία αποτελείται από φιλικά προς το περιβάλλον υλικά που μπορούν να ανακυκλωθούν, να απορριφθούν ή να καταστραφούν χωρίς κανένα κίνδυνο για το περιβάλλον.



Απόρριψη μιας παρωχημένης συσκευής

Για την προστασία του περιβάλλοντος, δώστε την παρωχημένη συσκευή σε ένα εξουσιοδοτημένο κέντρο συλλογής οικιακών συσκευών.

Πριν παραδώσετε την συσκευή, κάντε τα εξής:

- Αποσυνδέστε τη συσκευή από το ρεύμα
- Μην επιτρέπετε στα παιδιά να παίζουν με τη συσκευή.



ΠΡΟΕΙΔΟΠΟΙΗΣΗ! Μην βλάπτετε το κύκλωμα ψυκτικού μέσου. Αυτό θα αποτρέψει επίσης τη ρύπανση.



Το σύμβολο στο προϊόν ή στη συσκευασία του υποδηλώνει ότι το προϊόν δεν πρέπει να αντιμετωπίζεται όπως τα συνηθισμένα οικιακά απορρίμματα. Το προϊόν θα πρέπει να μεταφερθεί σε εξουσιοδοτημένο κέντρο συλλογής και επεξεργασίας αποβλήτων ηλεκτρικού και ηλεκτρονικού εξοπλισμού. Η σωστή διάθεση του προϊόντος θα βοηθήσει στην πρόληψη τυχόν αρνητικών επιπτώσεων στο περιβάλλον και την υγεία των ανθρώπων που θα μπορούσαν να συμβούν σε περίπτωση λανθασμένης απόρριψης του προϊόντος. Για λεπτομερείς πληροφορίες σχετικά με την απόρριψη και την επεξεργασία του προϊόντος, επικοινωνήστε με τον αρμόδιο δημοτικό φορέα που είναι υπεύθυνος για τη διαχείριση αποβλήτων, την υπηρεσία διάθεσης αποβλήτων ή το κατάστημα από το οποίο αγοράσατε το προϊόν.

ΣΥΜΒΟΥΛΕΣ ΓΙΑ ΕΞΟΙΚΟΝΟΜΗΣΗ ΕΝΕΡΓΕΙΑΣ ΣΤΙΣ ΣΥΣΚΕΥΕΣ ΨΥΞΗΣ

- Εγκαταστήστε τη συσκευή όπως περιγράφεται στο εγχειρίδιο οδηγιών.
- Μην ανοίγετε την πόρτα πιο συχνά από όσο είναι απαραίτητο.
- Περιστασιακά βεβαιωθείτε ότι η κυκλοφορία του αέρα κάτω από τη συσκευή είναι ανεμπόδιστη.
- Εάν ο στεγανοποιητικός δακτύλιος έχει υποστεί ζημιά ή δεν παρέχει τέλεια σφράγιση για οποιοδήποτε λόγο, πρέπει να αντικατασταθεί το συντομότερο δυνατόν.
- Αποθηκεύστε τα τρόφιμα σε καλά σφραγισμένα δοχεία ή άλλη κατάλληλη συσκευασία.
- Πριν την τοποθέτηση των τροφίμων στη συσκευή, αφήστε τα να κρυώσουν σε θερμοκρασία δωματίου.
- Ξεπαγώστε τα κατεψυγμένα τρόφιμα στο ψυγείο.
- Αφαιρέστε κάποια από τα ράφια της κατάψυξης, όπως περιγράφεται στο εγχειρίδιο οδηγιών, προκειμένου να χρησιμοποιήσετε ολόκληρο τον εσωτερικό χώρο.
- Αποψύξτε τον συμβατικό καταψύκτη σας όταν δημιουργηθεί ένα στρώμα πάχνης ή πάγου περίπου 3-5 χιλιοστών, στις επιφάνειες ψύξεως.
- Βεβαιωθείτε ότι η διάταξη των ραφιών είναι ομοίμορφη και ότι το φαγητό τοποθετείται έτσι ώστε ο αέρας να μπορεί να κυκλοφορεί ελεύθερα στο εσωτερικό της συσκευής (παρατηρήστε τη συνιστώμενη τοποθέτηση τροφίμων, όπως περιγράφεται στις οδηγίες).
- Σε συσκευές με ανεμιστήρα, να μην εμποδίζονται οι υποδοχές του ανεμιστήρα.
- Αν δεν χρειάζεστε τον ανεμιστήρα ή τον ιονιστή, απενεργοποιήστε τα ώστε να μειώσετε την κατανάλωση ενέργειας.

ΕΓΚΑΤΑΣΤΑΣΗ ΚΑΙ ΣΥΝΔΕΣΗ

ΕΠΙΛΟΓΗ ΤΟΥ ΔΩΜΑΤΙΟΥ

- Εγκαταστήστε τη συσκευή σε ξηρό και καλά αεριζόμενο δωμάτιο. Η συσκευή θα λειτουργεί σωστά αν η θερμοκρασία περιβάλλοντος είναι στο διάστημα που καθορίζεται στον πίνακα. Η κατηγορία συσκευής αναφέρεται στην πινακίδα τύπου/ετικέτα με τις βασικές πληροφορίες για τη συσκευή.

Περιγραφή	Κλάση	Εύρος θερμοκρασίας περιβάλλοντος °C	Σχετική υγρασία
Εκτεταμένη εύκρατη	SN	+10 έως +32	≤ 75%
Εύκρατη	N	+16 έως +32	
Υποτρο-πική	ST	+16 έως +38	
Τροπική	T	+16 έως +43	

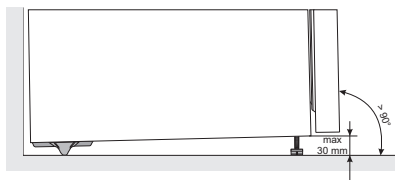


- Μην τοποθετείτε τη συσκευή σε χώρο όπου η θερμοκρασία μπορεί να πέσει κάτω από τους 5 °C καθώς αυτό μπορεί να προκαλέσει μη φυσιολογική λειτουργία ή βλάβη της συσκευής!

- Μετά την εγκατάσταση, η κυρίως πρίζα σύνδεσης της συσκευής πρέπει να είναι προσβάσιμη!
- Αυτή η συσκευή δεν προορίζεται για χρήση ως εντοιχισμένη συσκευή.
- Μην τοποθετείτε τη συσκευή κοντά σε άλλες συσκευές που εκπέμπουν θερμότητα, όπως ηλεκτρική κουζίνα, φούρνο, σόμπα, καλοριφέρ, θερμοσίφωνα κ.λπ. και μην την εκθέτετε σε άμεσο ηλιακό φως. Η συσκευή πρέπει να απέχει τουλάχιστον 3 εκ από ηλεκτρική κουζίνα ή κουζίνα γκαζιού και τουλάχιστον 30 εκ. μακριά από σόμπα πετρελαίου ή στερεού καυσίμου. Εάν η απόσταση μεταξύ αυτής της πηγής θερμότητας και της συσκευής είναι μικρότερη, χρησιμοποιήστε ένα μονωτικό πλαίσιο.

Σημείωση: Τοποθετήστε τη συσκευή σε ένα αρκετά μεγάλο δωμάτιο. Πρέπει να υπάρχει τουλάχιστον 1 m³ χώρου ανά 8 γραμμάρια ψυκτικού υγρού. Η ποσότητα ψυκτικού υγρού εμφανίζεται στην πινακίδα τύπου στο εσωτερικό της συσκευής.

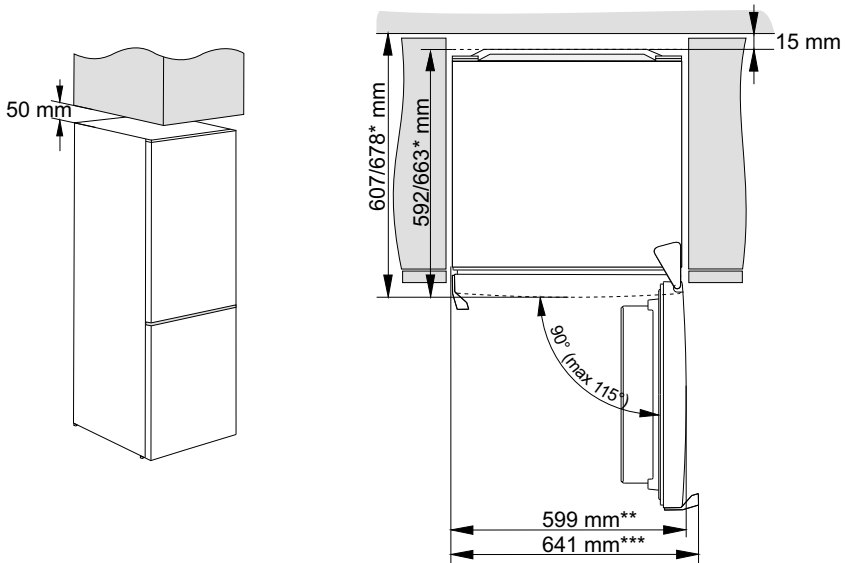
ΤΟΠΟΘΕΤΗΣΗ ΣΥΣΚΕΥΗΣ



Η εγκατάσταση της συσκευής πρέπει να πραγματοποιείται από τουλάχιστον δύο άτομα για να αποφευχθεί τυχόν τραυματισμός ή ζημιά στη συσκευή.

- Η συσκευή πρέπει να στέκεται όρθια ή να έχει κλίση ελαφρώς προς τα πίσω. Θα πρέπει να είναι ευθυγραμμισμένη και τοποθετημένη σε σταθερή βάση. Στο μπροστινό μέρος, η συσκευή είναι εξοπλισμένη με δύο ρυθμιζόμενα πόδια που μπορούν να χρησιμοποιηθούν για την ευθυγράμμιση της συσκευής. Στην πίσω πλευρά, οι τροχίσκοι επιτρέπουν την ευκολότερη εγκατάσταση της συσκευής (μόνο σε ορισμένα μοντέλα).
 - Αφού ευθυγραμμίσετε τη συσκευή χρησιμοποιώντας τα ρυθμιζόμενα πόδια, ρυθμίστε το πρόσθετο πόδι για επιπλέον σταθερότητα της συσκευής.
- Πρέπει να υπάρχει απόσταση τουλάχιστον 5 εκ. μεταξύ της συσκευής και οποιουδήποτε ντουλαπιού που είναι τοποθετημένο πάνω από αυτήν, ώστε να επιτρέπεται επαρκής ψύξη της μονάδας συμπτυκνωτή.
 - Μην εκθέτετε τη συσκευή σε άμεσο ηλιακό φως και μην την τοποθετείτε κοντά σε πηγές θερμότητας. Εάν αυτό δεν μπορεί να αποφευχθεί, εγκαταστήστε ανάμεσα ένα μονωτικό πλαίσιο.

- Η συσκευή προορίζεται για ελεύθερη, μη εντοιχισμένη εγκατάσταση. Για την επίτευξη της ονομαστικής/ελάχιστης κατανάλωσης ενέργειας, να αφήνεται πάντα ελεύθερο χώρο 50 χλστ. μεταξύ του τοίχου και του πίσω μέρους της συσκευής, καθώς και πάνω από τη συσκευή. Επίσης, φροντίστε να υπάρχει επαρκής κυκλοφορία αέρα και στις δύο πλευρές της συσκευής καθώς και πάνω από αυτήν.
- Η συσκευή μπορεί επίσης να τοποθετηθεί δίπλα ή ανάμεσα σε ντουλάπια κουζίνας, ή δίπλα σε τοίχο. Σε περίπτωση τέτοιας τοποθέτησης, η συσκευή θα λειτουργεί άψογα, αλλά υπάρχει πιθανότητα αύξησης της κατανάλωσης ενέργειας. Τηρήστε τον ελάχιστο ελεύθερο χώρο πάνω και πίσω από τη συσκευή, όπως υποδεικνύεται στο σχήμα.
- Λάβετε υπόψη το χώρο ή το διάκενο που απαιτείται για να ανοίξετε την πόρτα της συσκευής, ώστε να μπορούν τα συρτάρια και τα ράφια να ανοίγουν ή να αφαιρούνται ανεμπόδιστα (βλ. διάγραμμα εγκατάστασης).



* νάλογα με το μοντέλο

** μοντέλο με ενσωματωμένη λαβή

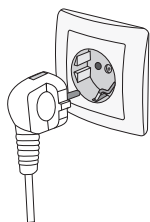
*** μοντέλο με εξωτερική / προεξέχουσα λαβή

Σημείωση: Όταν οι συσκευές τοποθετούνται η μια δίπλα στην άλλη, είναι απαραίτητη η αγορά και χρήση ενός αντι-υγραντικού σετ (προϊόν αντι-συμπύκνωσης)!

Κωδικοί παραγγελίας του σετ:

στεγνό δωμάτιο (σχετική υγρασία κάτω από 60%)	Ύψος συσκευών 1850 χιλιοστά
ΠΛΑΣΤΙΚΗ ΤΑΙΝΙΑ	
ΓΚΡΙ	850659

ΣΥΝΔΕΣΗ ΤΗΣ ΣΥΣΚΕΥΗΣ



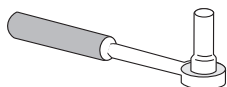
- Συνδέστε τη συσκευή στην πρίζα, χρησιμοποιώντας ένα καλώδιο σύνδεσης. Η πρίζα θα πρέπει να διαθέτει γείωση (υποδοχή ασφάλειας). Η τάση και η συχνότητα ρεύματος αναγράφονται στην πλάκα / ετικέτα με τις βασικές πληροφορίες της συσκευής.
- Η συσκευή πρέπει να συνδεθεί με το δίκτυο ηλεκτρικής ενέργειας και να είναι γειωμένη σύμφωνα με τα ισχύοντα πρότυπα και τους κανονισμούς. Η συσκευή μπορεί να αντέξει βραχυπρόθεσμες αποκλίσεις από την ενδεικτική τάση, αλλά όχι περισσότερο από +/- 6%.

ΟΔΗΓΙΕΣ ΓΙΑ ΤΗΝ ΑΝΤΙΣΤΡΟΦΗ ΑΝΟΙΓΜΑΤΟΣ ΤΗΣ ΠΟΡΤΑΣ

Η κατεύθυνση προς την οποία ανοίγει η πόρτα της συσκευής μπορεί να αντιστραφεί.

Σημείωση: Αποσυνδέστε τη συσκευή από το ηλεκτρικό δίκτυο πριν αντιστρέψετε την κατεύθυνση ανοίγματος της πόρτας.

Απαιτούμενα εργαλεία:



Κλειδί σύσφιξης No. 8,



σταυροκατσάβιδο



Επίπεδο κατσαβίδι

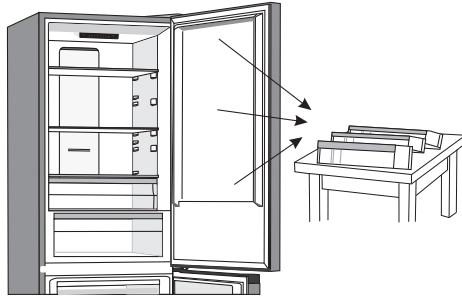


Γαλλικό κλειδί No. 8

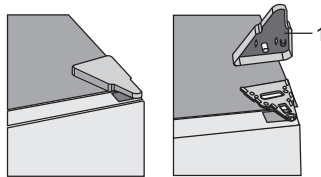
Σημείωση:

- Εάν η συσκευή πρέπει να γείρει για να επιτρέψει την πρόσβαση σε εξαρτήματα στο κάτω μέρος, ζητήστε βοήθεια από κάποιο άλλο άτομο ή τοποθετήστε απαλά τη συσκευή σε κάποια μαλακή επιφάνεια για να μην προκληθεί ζημιά. Για να αντιστρέψετε την κατεύθυνση ανοίγματος, προχωρήστε ως εξής.

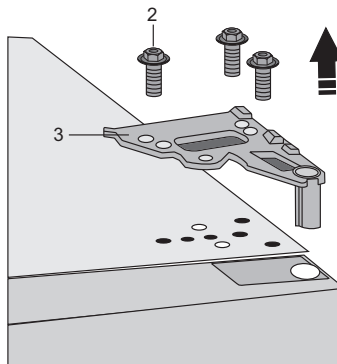
1. Τοποθετήστε τη συσκευή σε όρθια θέση. Ανοίξτε την επάνω πόρτα και αφαιρέστε τα ράφια της πόρτας (για να μην προκληθούν ζημιές κατά τη διαδικασία). Κλείστε την πόρτα.



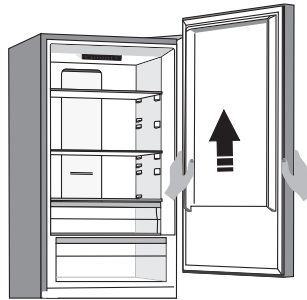
2. Αφαιρέστε τον επάνω μεντεσέ (1).



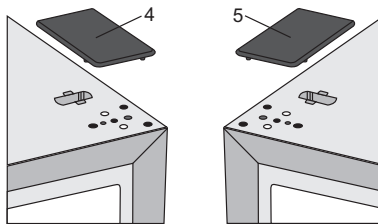
3. Ξεβιδώστε τις βίδες (2) και αφαιρέστε τον μεντεσέ (3). Κρατήστε την πόρτα όσο εκτελείτε τις εργασίες για να μην πέσει.



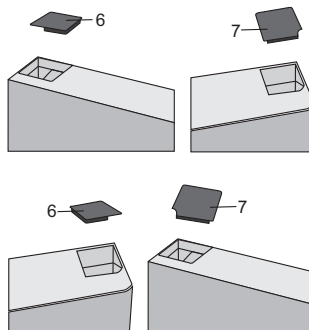
4. Αφαιρέστε την επάνω πόρτα από το μεσαίο μεντεσέ σηκώνοντάς την προσεκτικά ευθεία προς τα πάνω. Τοποθετήστε την πόρτα σε μια απαλή επιφάνεια.



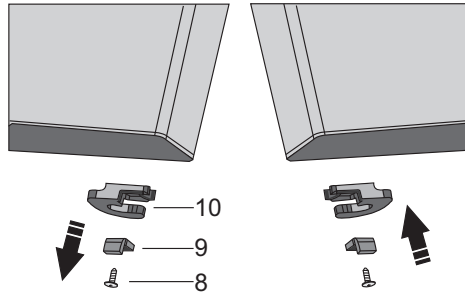
5. Βγάλτε το (δεξί) καπάκι / κάλυμμα (4) από τη σακούλα και τοποθετήστε το στο σημείο από το οποίο αφαιρέθηκε ο άνω μεντεσές. Αφαιρέστε και φυλάξτε το καπάκι / κάλυμμα από την άλλη πλευρά (5) στην οποία θα μεταφερθεί ο μεντεσές.



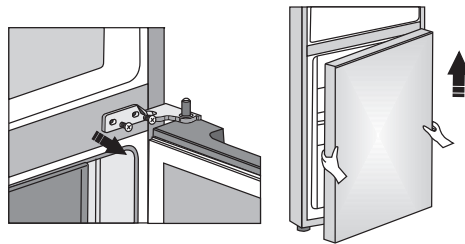
6. Αφαιρέστε το καπάκι (6) από την αριστερή πλευρά της επάνω πόρτας. Στη συνέχεια, αφαιρέστε το καπάκι (7) από τη δεξιά πλευρά της επάνω πόρτας. Τοποθετήστε το καπάκι (7) στην αριστερή πλευρά της επάνω πόρτας και τοποθετήστε το καπάκι (6) στη δεξιά πλευρά της επάνω πόρτας.



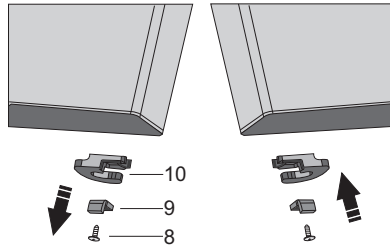
7. Ξεβιδώστε τη βίδα (8) και αφαιρέστε το άγκιστρο συγκράτησης της πόρτας (10) και το στοπ της πόρτας (9). Στη συνέχεια, χρησιμοποιήστε μια βίδα (8) για να εγκαταστήσετε το άγκιστρο συγκράτησης της πόρτας που παρέχεται στη σακούλα και το στοπ της πόρτας (9). Φυλάξτε το άγκιστρο συγκράτησης της πόρτας (10) για την περίπτωση που το χρειαστείτε αργότερα.



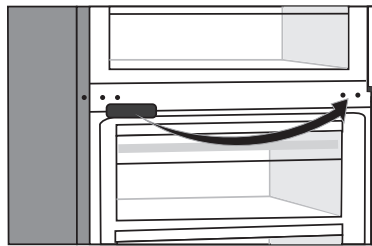
8. Ξεβιδώστε τις βίδες από το μεσαίο μεντεσέ και αφαιρέστε την. Στη συνέχεια, βγάλτε την κάτω πόρτα από τον κάτω μεντεσέ.



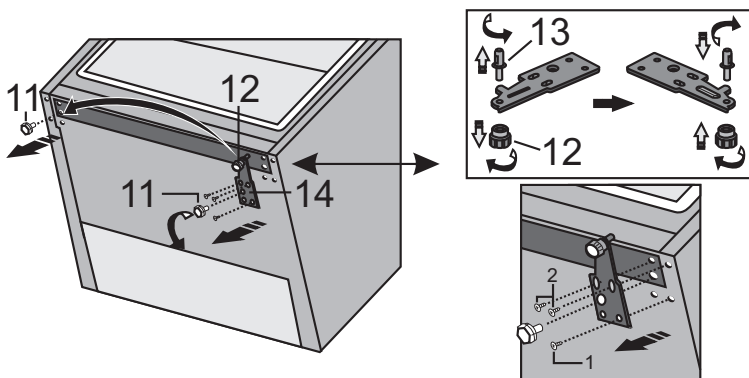
9. Τοποθετήστε την κάτω πόρτα σε μια απαλή επιφάνεια. Ξεβιδώστε τη βίδα (8) και αφαιρέστε το άγκιστρο συγκράτησης της πόρτας (10) και το στοπ της πόρτας (9). Στη συνέχεια, χρησιμοποιήστε μια βίδα (8) για να στερεώσετε το άγκιστρο συγκράτησης πόρτας που παρέχεται στη σακούλα και το στοπ πόρτας (9). Φυλάξτε το άγκιστρο συγκράτησης πόρτας (10) για την περίπτωση που το χρειαστείτε αργότερα.



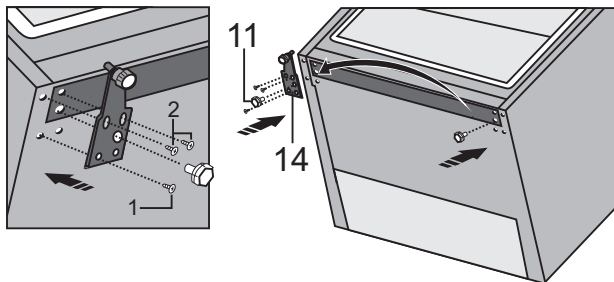
10. Αφαιρέστε το κάλυμμα του μεσαίου μεντεσέ και τοποθετήστε το στην αντίθετη πλευρά.



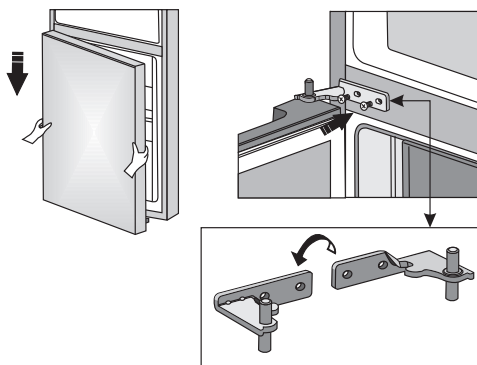
11. Γείρετε τη συσκευή προς τα πίσω και αφαιρέστε το ρυθμιζόμενο πόδι (11).
 12. Ξεβιδώστε τις τρεις βίδες στον κάτω μεντεσέ (14) και αφαιρέστε τον. Αφαιρέστε το επιπλέον πόδι (12) από τον πείρο (13) του κάτω μεντεσέ. Ξεβιδώστε τον πείρο (13) από τον κάτω μεντεσέ και βιδώστε τον στην αντίθετη πλευρά του μεντεσέ μαζί με το επιπλέον πόδι (12).



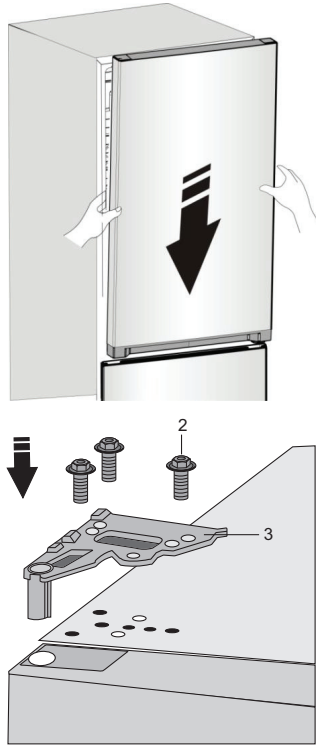
13. Στερεώστε τον μεντεσέ (14) στην αντίθετη πλευρά χρησιμοποιώντας τις βίδες. Οι βίδες πρέπει να τοποθετηθούν με τη σειρά που εμφανίζεται στην παρακάτω εικόνα. Πρώτα βιδώστε τη βίδα 1 και μετά τις βίδες 2. Στη συνέχεια, βιδώστε τα ρυθμιζόμενα πόδια (11).



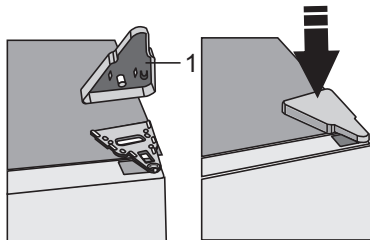
14. Τοποθετήστε την κάτω πόρτα στον κάτω μεντεσέ και κρατήστε τα στη θέση τους. Περιστρέψτε τον μεσαίο μεντεσέ κατά 180°. Τοποθετήστε τη ροδέλα στη σωστή θέση και ρυθμίστε τη θέση του μεσαίου μεντεσέ, ώστε να μπορείτε να εγκαταστήσετε και να στερεώσετε την κάτω πόρτα.



15. Τοποθετήστε την επάνω πόρτα στη σωστή θέση και χρησιμοποιήστε τις βίδες (2) για να στερεώσετε τον άνω μεντεσέ (3). Κρατήστε τη πάνω πόρτα στη θέση της ενώ τις τοποθετείτε.

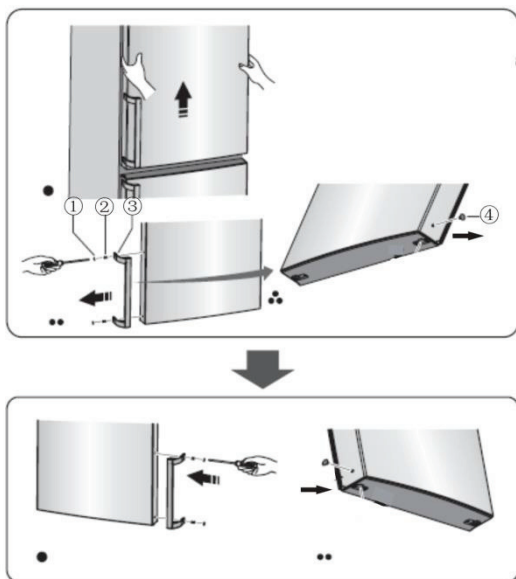


16. Επανατοποθετήστε το κάλυμμα του άνω μεντεσέ (1).



17. Ανοίξτε την επάνω πόρτα και τοποθετήστε ξανά το ράφι της πόρτας. Στη συνέχεια, κλείστε την πόρτα.

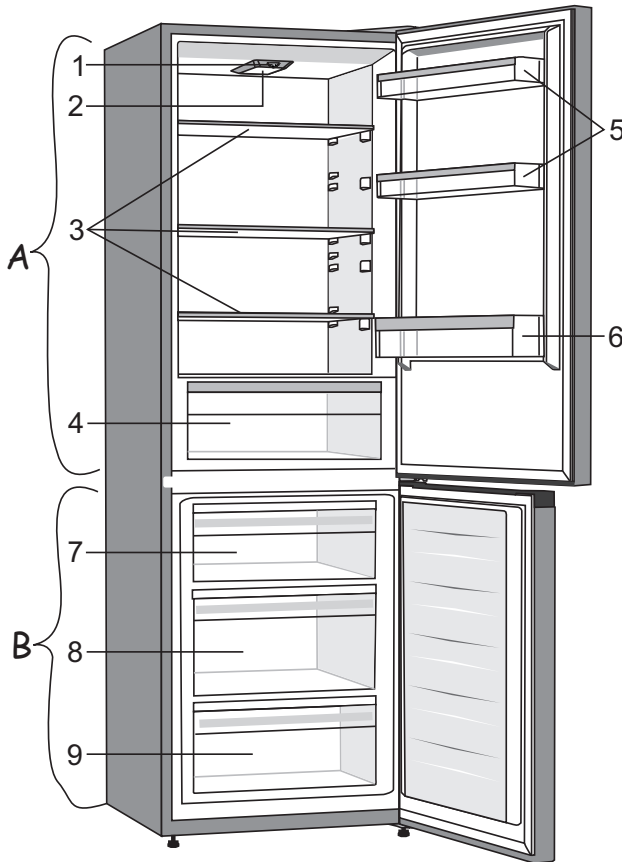
Σημείωση: Εάν το μοντέλο σας διαθέτει λαβή, μετακινήστε την στην αντίθετη πλευρά ακολουθώντας τις παρακάτω οδηγίες. Αφαιρέστε την επάνω πόρτα και ακουμπήστε την σε μια απαλή επιφάνεια. Αφαιρέστε τα πώματα (1) και (4) και ξεβιδώστε τις βίδες (2) όπως φαίνεται στην εικόνα. Επανατοποθετήστε τη λαβή (3) στην αντίθετη πλευρά, σφίξτε τις βίδες (2) και τοποθετήστε ξανά τα καπάκια (1) και (4).



ΠΕΡΙΓΡΑΦΗ ΣΥΣΚΕΥΗΣ

Ο εσωτερικός εξοπλισμός της συσκευής ενδέχεται να αλλάζει σύμφωνα με το μοντέλο της συσκευής.

Το προϊόν αυτό περιέχει φωτεινή πηγή της τάξης ενεργειακής απόδοσης (G).



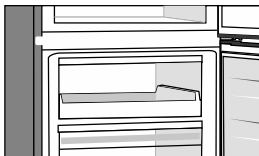
A Χώρος ψυγείου

- 1 Μονάδα ελέγχου
- 2 Φωτισμός LED
- 3 Γυάλινα ράφια
- 4 Συρτάρι φρούτων και λαχανικών CrispZone
- 5 Βαθύ και ρηχό ράφι πόρτας
- 6 Ράφι για μπουκάλια

B Κατάψυκτης

- 7 Πάνω συρτάρι κατάψυξης και αποθήκευσης*
- 8 Βαθύ συρτάρι για κατάψυξη και αποθήκευση
- 9 Κάτω συρτάρι αποθήκευσης

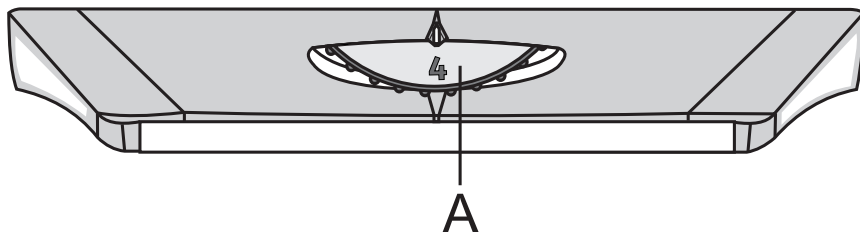
- Τα συρτάρια είναι εφοδιασμένα με ένα σύστημα που τα εμποδίζει να τραβιούνται έξω ακούσια. Για να αφαιρέσετε ένα συρτάρι από τη συσκευή, τραβήξτε το μέχρι να φτάσει στο τέρμα, στη συνέχεια σηκώστε το και τραβήξτε το έξω.



* Ορισμένα μοντέλα έχουν δίσκο αντί για το άνω συρτάρι.

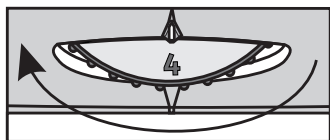
ΛΕΙΤΟΥΡΓΙΑ ΤΗΣ ΣΥΣΚΕΥΗΣ

ΜΟΝΑΔΑ ΕΛΕΓΧΟΥ 1

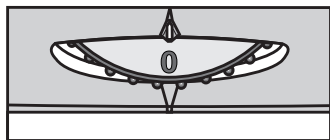


A Ενεργοποίηση/απενεργοποίηση συσκευής και ρύθμιση θερμοκρασίας

ΕΝΕΡΓΟΠΟΙΗΣΗ / ΑΠΕΝΕΡΓΟΠΟΙΗΣΗ ΤΗΣ ΣΥΣΚΕΥΗΣ



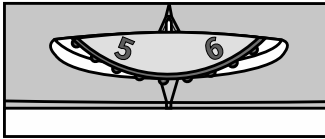
Για να ενεργοποιήσετε τη συσκευή, περιστρέψτε τον επιλογέα προς τα αριστερά και επιλέξτε μια ρύθμιση μεταξύ **1** και **7**.



Για να απενεργοποιήσετε τη συσκευή, περιστρέψτε τον επιλογέα στη θέση **0** (προσοχή: η συσκευή εξακολουθεί να τροφοδοτείται).

ΡΥΘΜΙΣΗ ΘΕΡΜΟΚΡΑΣΙΑΣ ΣΤΗ ΣΥΣΚΕΥΗ

- i** • Μετά την ενεργοποίηση της συσκευής, ενδέχεται να χρειαστούν αρκετές ώρες για να επιτευχθεί η καθορισμένη θερμοκρασία. Μην τοποθετείτε τρόφιμα στο ψυγείο πριν η θερμοκρασία φτάσει στην επιλεγμένη ρύθμιση.

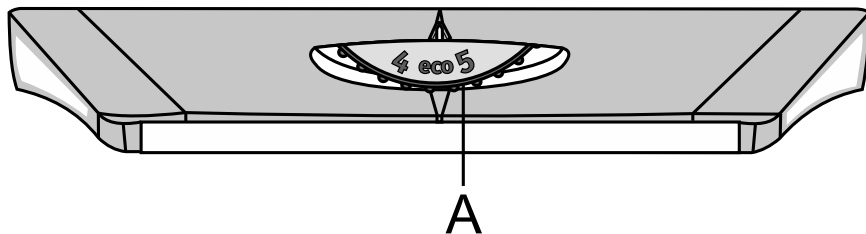


- Για να ρυθμίσετε την επιθυμητή θερμοκρασία, περιστρέψτε τον επιλογέα **A** προς τα αριστερά ή προς τα δεξιά για να επιλέξετε την επιθυμητή ρύθμιση.
- Η προτεινόμενη ρύθμιση για το κουμπί **A** είναι μεταξύ των θέσεων **5** και **6**.
- Μια αλλαγή στη θερμοκρασία περιβάλλοντος θα επηρεάσει τη θερμοκρασία στη συσκευή. Προσαρμόστε ανάλογα τη ρύθμιση της θερμοκρασίας με τον επιλογέα **A**. Οι ρυθμίσεις που είναι πλησιέστερες στο **7** αντιστοιχούν σε χαμηλότερη θερμοκρασία στη συσκευή (ψυχρότερη), ενώ οι ρυθμίσεις που είναι πλησιέστερες στο **1** αντιστοιχούν σε υψηλότερη θερμοκρασία (θερμότερη).

Εάν η θερμοκρασία του δωματίου όπου είναι εγκατεστημένη η συσκευή είναι κάτω από 16°C, συνιστούμε να ρυθμίσετε τον επιλογέα **A** περίπου στο **6**.

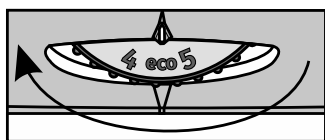
- i** • Εάν ρυθμίσετε τον επιλογέα στο **7**, υπάρχει πιθανότητα η θερμοκρασία στο ψυγείο να πέσει κάτω από τους 0°C.

ΜΟΝΑΔΑ ΕΛΕΓΧΟΥ 2

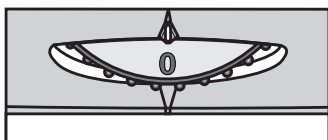


A Ενεργοποίηση/απενεργοποίηση συσκευής και ρύθμιση θερμοκρασίας

ΕΝΕΡΓΟΠΟΙΗΣΗ / ΑΠΕΝΕΡΓΟΠΟΙΗΣΗ ΤΗΣ ΣΥΣΚΕΥΗΣ



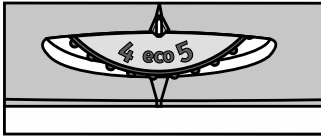
Για να ενεργοποιήσετε τη συσκευή, περιστρέψτε τον επιλογέα προς τα αριστερά και επιλέξτε μια ρύθμιση μεταξύ **1** και **7**.



Για να απενεργοποιήσετε τη συσκευή, περιστρέψτε τον επιλογέα στη θέση **0** (προσοχή: η συσκευή εξακολουθεί να τροφοδοτείται).

ΡΥΘΜΙΣΗ ΘΕΡΜΟΚΡΑΣΙΑΣ ΣΤΗ ΣΥΣΚΕΥΗ

- i** • Μετά την ενεργοποίηση της συσκευής, ενδέχεται να χρειαστούν αρκετές ώρες για να επιτευχθεί η καθορισμένη θερμοκρασία. Μην τοποθετείτε τρόφιμα στο ψυγείο πριν η θερμοκρασία φτάσει στην επιλεγμένη ρύθμιση.



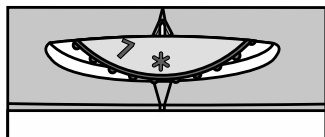
- Για να ρυθμίσετε την επιθυμητή θερμοκρασία, περιστρέψτε τον επιλογέα **A** προς τα αριστερά ή προς τα δεξιά για να επιλέξετε την επιθυμητή ρύθμιση.
- Η προτεινόμενη ρύθμιση του διακόπτη **A** είναι η θέση **eco** (οικολογική).
- Μια αλλαγή στη θερμοκρασία περιβάλλοντος θα επηρεάσει τη θερμοκρασία στη συσκευή. Προσαρμόστε ανάλογα τη ρύθμιση της θερμοκρασίας με τον επιλογέα **A**. Οι ρυθμίσεις που είναι πλησιέστερες στο **7** αντιστοιχούν σε χαμηλότερη θερμοκρασία στη συσκευή (ψυχρότερη), ενώ οι ρυθμίσεις που είναι πλησιέστερες στο **1** αντιστοιχούν σε υψηλότερη θερμοκρασία (θερμότερη).

Εάν η θερμοκρασία του δωματίου όπου είναι εγκατεστημένη η συσκευή είναι κάτω από 16°C, συνιστούμε να ρυθμίσετε τον επιλογέα **A** περίπου στο **6**.

- i** • Εάν ρυθμίσετε τον επιλογέα στο **7**, υπάρχει πιθανότητα η θερμοκρασία στο ψυγείο να πέσει κάτω από τους 0°C.

ΛΕΙΤΟΥΡΓΙΑ ΕΝΙΣΧΥΣΗΣ ΚΑΤΑΨΥΞΗΣ (ΕΝΤΑΤΙΚΗ ΚΑΤΑΨΥΞΗ)

- Χρησιμοποιήστε αυτήν τη ρύθμιση όταν ενεργοποιήσετε την συσκευή για πρώτη φορά, πριν τον καθαρισμό ή 24 ώρες πριν τοποθετήσετε μεγάλη ποσότητα φαγητού.



Ενεργοποίηση της λειτουργίας ενίσχυσης κατάψυξης (εντατική κατάψυξη):

Περιστρέψτε τον επιλογέα **A** στη θέση *****.



- Όταν είναι ενεργοποιημένη η εντατική λειτουργία κατάψυξης, η θερμοκρασία μπορεί να είναι χαμηλότερη τόσο στον χώρο της συντήρησης όσο και στον χώρο της κατάψυξης.

Μετά το τέλος του κύκλου ενίσχυσης κατάψυξης, περιστρέψτε το κουμπί **A** πίσω στην επιθυμητή ρύθμιση.

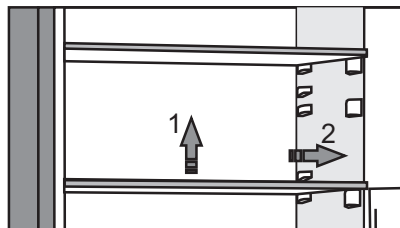
Εάν η ενίσχυση κατάψυξης δεν απενεργοποιηθεί χειροκίνητα, θα απενεργοποιηθεί αυτόματα μετά από περίπου 2 ημέρες. Στη συνέχεια, η θερμοκρασία του χώρου κατάψυξης θα επιστρέψει στην πιο πρόσφατα καθορισμένη τιμή (η θέση του διακόπτη παραμένει στο *****).

ΕΣΩΤΕΡΙΚΟΣ ΕΞΟΠΛΙΣΜΟΣ ΣΥΣΚΕΥΗΣ

(* Ο ΕΞΟΠΛΙΣΜΟΣ ΕΞΑΡΤΑΤΑ ΑΠΟ ΤΟ ΜΟΝΤΕΛΟ)



ΡΑΦΙΑ



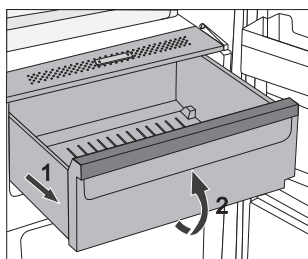
- Μπορείτε να τοποθετήσετε τα κενά ράφια όπως θέλετε σύμφωνα με τους οδηγούς στο εσωτερικό του ψυγείου, δίχως να τα βγάλετε από το ψυγείο. Για να μετακινήσετε το ράφι ή να το αφαιρέσετε από το ψυγείο, σηκώστε ελαφρώς το πίσω μέρος, τραβήξτε το προς το μέρος σας και, στη συνέχεια, μετακινήστε το ή βγάλτε το από τη συσκευή.

Αποθηκεύστε γρήγορα τα τρόφιμα που αλλοιώνονται εύκολα στο πίσω μέρος του ραφιού όπου η θερμοκρασία είναι χαμηλότερη.

ΣΥΡΤΑΡΙ ΦΡΟΥΤΩΝ ΚΑΙ ΛΑΧΑΝΙΚΩΝ ΜΕ ΕΛΕΓΧΟ ΥΓΡΑΣΙΑΣ *



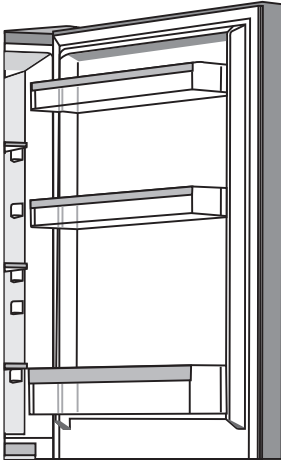
- Το συρτάρι στο κάτω μέρος του ψυγείου προορίζεται για αποθήκευση φρούτων και λαχανικών. Παρέχει υγρασία και εμποδίζει το στέγνωμα των τροφίμων.



- Αφαίρεση συρταριού:
 - Τραβήξτε το συρτάρι όσο πάει. Στη συνέχεια, σηκώστε το μπροστινό μέρος και τραβήξτε το έξω εντελώς.



ΡΑΦΙΑ ΠΟΡΤΑΣ



Η εσωτερική πλευρά της πόρτας του ψυγείου είναι εξοπλισμένη με ράφια που προορίζονται για την αποθήκευση τυριών, βουτύρου, αυγών, γιουρτιού και άλλων μικρότερων συσκευασιών, σωληνάριων, κουτιών κ.λπ.

Μπορείτε να τοποθετήσετε τα ράφια όπως θέλετε, σηκώνοντάς τα ελαφρώς από τις αυλακώσεις που τα συγκρατούν στη θέση τους και μετακινώντας τα στο επιθυμητό σημείο, φροντίζοντας να τα τοποθετήσετε στις εκεί αυλακώσεις.

Το κάτω ράφι προορίζεται για αποθήκευση φιαλών.

Το μέγιστο φορτίο σε κάθε ράφι πόρτας είναι 5 κιλά.

ΣΥΝΙΣΤΩΜΕΝΗ ΔΙΑΝΟΜΗ ΤΡΟΦΙΜΩΝ ΣΤΗ ΣΥΣΚΕΥΗ

Τμήματα στο χώρο του ψυγείου:

- **άνω μέρος:** κονσερβοποιημένα τρόφιμα, ψωμί, κρασί, γλυκά κ.λπ.
- **μεσαίο μέρος:** γαλακτοκομικά προϊόντα, έτοιμα γεύματα, επιδόρπια, αναψυκτικά, μπίρα, μαγειρεμένα τρόφιμα κ.λπ
- **Συρτάρι φρούτων και λαχανικών:** φρέσκα φρούτα, λαχανικά, σαλάτες, ρίζες λαχανικών, πατάτες, κρεμμύδια, σκόρδο, ντομάτες, λάχανο τουρσί, γογγύλια κ.λπ.



Τμήματα στην πόρτα του ψυγείου:

- **επάνω / μεσαία ράφια πόρτας:** αυγά, βούτυρο, τυρί κ.λπ.
- **ράφια κάτω πόρτας:** ποτά, δοχεία, μπουκάλια



Μην αποθηκεύετε φρούτα (μπανάνες, ανανά, παπάγια, εσπεριδοειδή) και λαχανικά (κολοκυθάκια, μελιτζάνες, αγγούρια, πιπεριές, ντομάτες και πατάτες) ευαίσθητα σε χαμηλές θερμοκρασίες στο ψυγείο.

Τμήματα καταψύκτη:

- κατάψυξη, αποθήκευση κατεψυγμένων τροφίμων (βλέπε κεφάλαιο Κατάψυξη και αποθήκευση κατεψυγμένων τροφίμων).



Μην αποθηκεύετε τα ακόλουθα στον καταψύκτη: μαρούλι, αυγά, μήλα, αχλάδια, σταφύλια, ροδάκινα, γιαούρτι, ξινόγαλο, κρέμα γάλακτος και μαγιονέζα.

ΑΠΟΘΗΚΕΥΣΗ ΤΡΟΦΙΜΩΝ ΣΤΟ ΨΥΓΕΙΟ

ΣΗΜΑΝΤΙΚΕΣ ΠΡΟΕΙΔΟΠΟΙΗΣΕΙΣ ΓΙΑ ΤΗΝ ΑΠΟΘΗΚΕΥΣΗ ΤΡΟΦΙΜΩΝ



Η σωστή χρήση της συσκευής, η κατάλληλη συσκευασία, η διατήρηση της σωστής θερμοκρασίας, και η τήρηση των προτύπων υγιεινής των τροφίμων, έχουν καθοριστική επίδραση στην ποιότητα αποθήκευσης των τροφίμων.

Προσέξτε τις ημερομηνίες λήξης των τροφίμων, όπως καθορίζονται στη συσκευασία.

Τρόφιμα που αποθηκεύονται στο ψυγείο πρέπει να φυλάσσονται σε κλειστά δοχεία ή κατάλληλες συσκευασίες που να μην επιτρέπουν την εκπομπή ή την λήψη οσμών.

Μην αποθηκεύετε εύφλεκτα, πτητικά, και εκρηκτικά υλικά στο ψυγείο.

Φιάλες με υψηλή περιεκτικότητα σε αλκοόλ πρέπει να είναι ερμητικά σφραγισμένες και να αποθηκεύονται σε όρθια θέση.

Ορισμένα οργανικά διαλύματα, αιθέρια έλαια στην φλούδα λεμονιού και πορτοκαλιού, οξύ βουτύρου, κλπ., ίσως βλάψουν τις πλαστικές επιφάνειες σε περίπτωση παρατεταμένης επαφής, προκαλώντας ζημιά και πρόωρη γήρανση των υλικών αυτών.

Η δυσάρεστη οσμή προειδοποιεί για έλλειψη καθαριότητας της συσκευής ή για αλλοιωμένο περιεχόμενο (ανατρέξτε στην ενότητα Καθαρισμός της Συσκευής).

Εάν φύγετε από το σπίτι για μεγάλο χρονικό διάστημα, αφαιρέστε τα αναλώσιμα από το ψυγείο.

ΑΠΟΦΥΓΕΤΕ ΤΗΝ ΜΟΛΥΝΣΗ ΤΩΝ ΤΡΟΦΙΜΩΝ

Για να αποφύγετε τη μόλυνση των τροφίμων, τηρήστε τις παρακάτω οδηγίες:

- Το άνοιγμα της πόρτας για μεγάλο χρονικό διάστημα μπορεί να προκαλέσει σημαντική αύξηση της θερμοκρασίας στα τμήματα της συσκευής.
- Καθαρίζετε τακτικά τις επιφάνειες που μπορούν να έρθουν σε επαφή με τα τρόφιμα και τα προσβάσιμα συστήματα αποστράγγισης.
- Φυλάσσετε το ωμό κρέας και τα ψάρια σε κατάλληλα δοχεία στο ψυγείο, έτσι ώστε να μην έρχονται σε επαφή με τα άλλα τρόφιμα ούτε να στάζουν επάνω τους.
- Εάν η συσκευή ψύξης μείνει άδεια για μεγάλο χρονικό διάστημα, απενεργοποιήστε την, κάντε απόψυξη, καθαρίστε την, στεγνώστε την, και αφήστε την πόρτα ανοικτή για να αποφύγετε την ανάπτυξη μούχλας μέσα στη συσκευή.

ΑΠΟΘΗΚΕΥΣΗ ΤΡΟΦΙΜΩΝ

ΤΥΠΟΣ ΤΡΟΦΙΜΩΝ	Βέλτιστη θερμοκρασία αποθήκευσης (° C)	Βέλτιστο επίπεδο υγρασίας αποθήκευσης (%)	Κατά προσέγγιση χρόνος αποθήκευσης
Χοιρινό	-1 έως 4	95	3 μέρες
Βοδινό κρέας	0 έως 4	95	μέχρι 3 εβδομάδες
Αρνάκι	0 έως 4	95	14 μέρες
Κοτόπουλο	0 έως 4	95	3 μέρες
Ψάρι	0 έως 4	95	3 έως 10 μέρες
Μαλάκια	0 έως 4	95	2 μέρες
Μπριζόλες υγρής ωρίμανσης	1,5	95	16 εβδομάδες
Γαλακτοκομικά (γιαούρτι, κρέμα γάλακτος, βούτυρο, μαλακό τυρί, τυρί κρέμα κ.λπ.)	2 έως 4	95	7 έως 10 μέρες
Παντζάρια	0	95	3 έως 5 μήνες
Μπρόκολο	0	95-100	10 έως 14 μέρες
Λάχανο, φρέσκο	0	98-100	3 έως 6 εβδομάδες
Καρότα, ώριμα	0	98-100	4 έως 5 μήνες
Μαρούλι	0	95-100	2 έως 3 εβδομάδες
Σκόρδο	0	65-70	6 έως 7 μήνες
Γογγύλια	0	98-100	2 έως 3 μήνες
Λαχανάκια Βρυξελλών	0	90-95	3 έως 5 εβδομάδες
Λάχανο, κινέζικο	0	95-100	2 έως 3 μήνες
Λάχανο, νέες ποικιλίες	0	98-100	3 έως 4 μήνες
Καρότα	0	95-100	2 εβδομάδες
Κουνουπίδι	0	95-98	2 έως 4 εβδομάδες
Σέλινο, κανονικό	0	98-100	2 έως 3 μήνες
Σέσκουλο	0	95-100	10 έως 14 μέρες
Ράντισιο	0	95-100	2 έως 4 εβδομάδες
Καλαμπόκι, γλυκό	0	95-98	5 έως 8 μέρες

ΤΥΠΟΣ ΤΡΟΦΙΜΩΝ	Βέλτιστη θερμοκρασία αποθήκευσης (°C)	Βέλτιστο επίπεδο υγρασίας αποθήκευσης (%)	Κατά προσέγγιση χρόνος αποθήκευσης
Πράσα	0	95-100	2 έως 3 μήνες
Μανιτάρια	0	95	3 έως 4 μέρες
Μαϊντανός	0	95-100	2 έως 3 μέρες
Πασινάκι	0	98-100	4 έως 6 μήνες
Ραπανάκι	0	95-100	2 έως 4 μήνες
Αγριοράπανο	0	98-100	10 έως 12 μήνες
Κουνουπίδι	0 έως 2	90-95	2 έως 4 εβδομάδες
Κρεμμύδια	0 έως 2	65-70	6 έως 7 μήνες
Σπαράγγια	0 έως 2	95-100	2 έως 3 εβδομάδες
Μπιζέλι, πράσινο	0 έως 2	95-98	1 έως 2 εβδομάδες
Λαχανικά, ψιλοκομμένα	0 έως 2	90-95	έως 5 μέρες
Λαχανάκια Βρυξελλών	0 έως 2	90-95	1 έως 2 εβδομάδες
Φραγκοστάφυλα	0 έως 2	90-95	3 έως 4 εβδομάδες
Αγγούρια	4 έως 10	95	10 έως 14 μέρες
Πατάτες	7 έως 10	90-95	έως 9 μήνες
Αβοκάντο, άγουρο	7 έως 10	85-95	έως 6 εβδομάδες
πιπεριές	7 έως 10	90-95	2 έως 3 εβδομάδες
Ντομάτες	10 έως 12	85-90	4 έως 7 μέρες
Φασόλια, σπόροι	< 15	40-50	6 έως 10 μήνες
Αχλάδια	-3	90-95	2 έως 7 μήνες
Βερίκοκα	-1	90-95	1 έως 3 εβδομάδες
Φράουλες	0	90-95	3 έως 7 μέρες
Σμέουρα	0 έως 2	90-95	2 έως 3 μέρες
Φραγκοστάφυλα	0 έως 2	90-95	1 έως 4 εβδομάδες
Βατόμουρα	0 έως 2	90-95	14 μέρες
Κεράσια	0 έως 2	90-95	2 έως 3 εβδομάδες
Σταφύλια	0 έως 2	85	2 έως 8 εβδομάδες
Ακτινίδιο, ώριμο	0 έως 2	90-95	1 έως 3 μήνες
Ροδάκινα	0 έως 2	90-95	2 έως 4 εβδομάδες

ΤΥΠΟΣ ΤΡΟΦΙΜΩΝ	Βέλτιστη θερμοκρασία αποθήκευσης (°C)	Βέλτιστο επίπεδο υγρασίας αποθήκευσης (%)	Κατά προσέγγιση χρόνος αποθήκευσης
Κεράσια	0 έως 2	90-95	2 έως 3 εβδομάδες
Ακτινίδια, άγουρος	0 έως 2	90-95	2 έως 6 μήνες
Νεκταρίνια	0 έως 2	90-95	1 έως 3 εβδομάδες
Πορτοκάλια	0 έως 2	90-95	2 έως 4 εβδομάδες
Λωτοί	0 έως 2	90-95	2 έως 3 μήνες
Δαμάσκηνα	0 έως 2	90-95	2 έως 5 εβδομάδες
Φρούτα, ψιλοκομμένα	0 έως 2	90-95	έως 10 μέρες
Μήλα	0 έως 4	90-95	1 έως 12 μήνες
Πεπόνια	4	90-95	15 μέρες
Πορτοκάλια	4 έως 7	90-95	2 έως 4 εβδομάδες
Μανταρίνια	5 έως 8	90-95	2 έως 4 εβδομάδες
Μάνγκο	10 έως 13	85-95	2 έως 3 εβδομάδες
Πεπόνια	10 έως 13	85-95	1 έως 2 εβδομάδες
Ανανάς	10 έως 13	85-95	2 έως 4 εβδομάδες
Λεμόνια	11 έως 13	90-95	2 έως 3 εβδομάδες
Καρπούζι	12 έως 15	85-95	1 έως 3 εβδομάδες
Μπανάνες, ώριμες	13 έως 16	85-95	3 μέρες
Γκρέιπφρουτ	13 έως 16	90-95	1 έως 3 εβδομάδες

ΚΑΤΑΨΥΞΗ ΚΑΙ ΑΠΟΘΗΚΕΥΣΗ ΚΑΤΕΨΥΓΜΕΝΩΝ ΤΡΟΦΙΜΩΝ

ΔΙΑΔΙΚΑΣΙΑ ΚΑΤΑΨΥΞΗΣ



Η μέγιστη ποσότητα φρέσκων τροφίμων που μπορεί να εισαχθεί ταυτόχρονα καθορίζεται στην πινακίδα τύπου της συσκευής. Εάν η ποσότητα τροφίμων που πρέπει να καταψυχθεί υπερβαίνει την αναγραφόμενη ποσότητα, η ποιότητα της κατάψυξης θα είναι κατώτερη. Επιπλέον, η ποιότητα των ήδη κατεψυγμένων τροφίμων θα επιδεινωθεί.

- Για να χρησιμοποιήσετε ολόκληρη την χωρητικότητα του καταψύκτη, αφαιρέστε όλα τα συρτάρια.
- Ενεργοποιήστε τη λειτουργία εντατικής κατάψυξης 24 ώρες πριν καταψύξετε φρέσκα τρόφιμα:
 - **Μονάδα ελέγχου 1:** περιστρέψτε τον επιλογέα **A** προς το **6**;
 - **Μονάδα ελέγχου 2:** περιστρέψτε τον επιλογέα **A** στη θέση *****.

Για να είστε σίγουροι ότι οι τροφές θα παγώσουν όσο το δυνατόν πιο γρήγορα, τοποθετήστε τα πακέτα όπως περιγράφεται παρακάτω:

- Χωρίστε τα φρέσκα τρόφιμα σε μικρά πακέτα (1 κιλό). Τοποθετήστε τα πακέτα κατά μήκος των τοιχωμάτων του συρταριού, διασφαλίζοντας ότι δεν έρχονται σε επαφή (έχουν όσο το δυνατόν μεγαλύτερη απόσταση μεταξύ τους) και ότι δεν τοποθετούνται το ένα πάνω στο άλλο, ακόμα κι αν βρίσκονται σε διαφορετικά συρτάρια. Τοποθετήστε τα περισσότερα πακέτα στο πάνω συρτάρι και μοιράστε τα υπόλοιπα στο μεσαίο και το κάτω συρτάρι.

Βεβαιωθείτε ότι τα φρέσκα τρόφιμα δεν έρχονται σε επαφή με τα τρόφιμα που είναι ήδη κατεψυγμένα.

- Κατά την κατάψυξη μικρότερων ποσοτήτων τροφίμων (1-2 κιλά), δεν απαιτείται ενεργοποίηση της λειτουργίας υπερψύξης.

ΣΗΜΑΝΤΙΚΕΣ ΠΡΟΕΙΔΟΠΟΙΗΣΕΙΣ ΓΙΑ ΤΗΝ ΚΑΤΑΨΥΞΗ



Χρησιμοποιήστε τον καταψύκτη μόνο για να παγώσετε τρόφιμα που είναι κατάλληλα για κατάψυξη. Χρησιμοποιείτε πάντα ποιοτικά και φρέσκα τρόφιμα.

Επιλέξτε την κατάλληλη συσκευασία για το φαγητό και χρησιμοποιήστε σωστά τη συσκευασία.

Βεβαιωθείτε ότι η συσκευασία είναι αεροστεγής και στεγανή, έτσι ώστε το φαγητό να μην στεγνώσει και χάσει τις βιταμίνες του.

Αναγράψτε τον τύπο φαγητού, την ποσότητα και την ημερομηνία κατάψυξης στη συσκευασία.

Είναι σημαντικό το φαγητό να καταψύχεται γρήγορα. Επομένως, συνιστώνται μικρότερα πακέτα. Ψύξτε το φαγητό πριν καταψύξετε.

ΑΠΟΘΗΚΕΥΣΗ ΒΙΟΜΗΧΑΝΙΚΩΝ ΚΑΤΕΨΥΓΜΕΝΩΝ ΤΡΟΦΙΜΩΝ

- Κατά την αποθήκευση και τη χρήση κατεψυγμένων τροφίμων, τηρείτε τις οδηγίες του κατασκευαστή. Η θερμοκρασία και η ημερομηνία λήξης αναφέρονται στη συσκευασία.
- Επιλέξτε μόνο τρόφιμα με άθικτη συσκευασία, αποθηκευμένα σε καταψύκτες σε θερμοκρασίες $-18\text{ }^{\circ}\text{C}$ ή χαμηλότερες.
- Μην αγοράζετε τρόφιμα καλυμμένα με πάγο, καθώς αυτό υποδηλώνει ότι έχει αποψυχθεί εν μέρει αρκετές φορές και ότι είναι κατώτερης ποιότητας.
- Προστατέψτε τα τρόφιμα από την απόψυξη κατά τη μεταφορά. Σε περίπτωση αύξησης της θερμοκρασίας, ο χρόνος αποθήκευσης θα είναι μικρότερος και η ποιότητα θα επιδεινωθεί.

ΧΡΟΝΟΣ ΑΠΟΘΗΚΕΥΣΗΣ ΚΑΤΕΨΥΓΜΕΝΩΝ ΤΡΟΦΙΜΩΝ

ΣΥΝΙΣΤΩΜΕΝΟΣ ΧΡΟΝΟΣ ΑΠΟΘΗΚΕΥΣΗΣ ΣΤΟΝ ΚΑΤΑΨΥΚΤΗ

Τύπος τροφίμων	Χρόνος
φρούτα, βοδινό	από 10 έως 12 μήνες
λαχανικά, μοσχάρι, πουλερικά	από 8 έως 10 μήνες
κυνήγι	από 6 έως 8 μήνες
χοιρινό	από 4 έως 6 μήνες
ψιλοκομμένο ή αλεσμένο κρέας	4 μήνες
ψωμί, είδη ζαχαροπλαστικής, μαγειρεμένα γεύματα, άπαχο ψάρι	3 μήνες
εντόσθια	2 μήνες
καπνιστό λουκάνικο, λιπαρά ψάρια	1 μήνα

ΑΠΟΨΥΞΗ ΚΑΤΕΨΥΓΜΕΝΩΝ ΤΡΟΦΙΜΩΝ

- Η απόψυξη είναι ένα σημαντικό βήμα κατά την αποθήκευση κατεψυγμένων τροφίμων. Το φαγητό πρέπει να ξεπαγώσει σωστά.
- Ακολουθούν οι κατάλληλες μέθοδοι απόψυξης:
 - στο ψυγείο,
 - σε κρύο νερό,
 - σε φούρνο μικροκυμάτων ή σε θερμαντικό φούρνο με κατάλληλο πρόγραμμα απόψυξης.
- Ορισμένα κατεψυγμένα προϊόντα μπορούν να μαγειρευτούν χωρίς προηγούμενη απόψυξη. Αυτό καθορίζεται από τον κατασκευαστή στη συσκευασία.
- Συσκευάστε το φαγητό σε μικρές ποσότητες. Αυτό θα επιτρέψει στα τρόφιμα να ξεπαγώσουν γρηγορότερα.
- Χρησιμοποιήστε το μερικώς ή πλήρως αποψυγμένο φαγητό το συντομότερο δυνατό. Τα βακτήρια από την απόψυξη επανενεργοποιούνται και τα τρόφιμα θα χαλάσουν γρήγορα. Αυτό ισχύει ιδιαίτερα για φρούτα, λαχανικά και έτοιμο φαγητό.
- Μην καταψύχετε ξανά τρόφιμα που έχουν αποψυχθεί εν μέρει ή πλήρως.

ΑΠΟΨΥΞΗ ΤΗΣ ΣΥΣΚΕΥΗΣ

ΑΥΤΟΜΑΤΗ ΑΠΟΨΥΞΗ ΨΥΓΕΙΟΥ

Το ψυγείο δεν χρειάζεται απόψυξη επειδή ο πάγος στον πίσω εσωτερικό τοίχο αποψύχεται αυτόματα.

Οποιοσδήποτε συσσωρευμένος πάγος θα λιώσει όταν η μονάδα συμπιεστή είναι ανενεργή. Οι σταγόνες ρέουν μέσω ενός ανοίγματος στο πίσω τοίχωμα του ψυγείου σε ένα δίσκο τοποθετημένο πάνω από το συμπιεστή, από όπου θα εξατμιστούν.

Βεβαιωθείτε ότι το άνοιγμα στον πίσω τοίχο στο εσωτερικό του ψυγείου δεν εμποδίζεται ποτέ από τρόφιμα ή οποιοδήποτε άλλο αντικείμενο.

Εάν σχηματιστεί υπερβολική στρώση πάγου στο πίσω τοίχωμα του εσωτερικού του ψυγείου (3-5 mm), απενεργοποιήστε τη συσκευή και ξεπαγώστε την χειροκίνητα.

ΑΠΟΨΥΞΗ ΣΥΜΒΑΤΙΚΗΣ ΚΑΤΑΨΥΞΗΣ

- Ξεπαγώστε τον καταψύκτη όταν έχει δημιουργηθεί στρώμα πάχνης ή πάγου περίπου 3-5 mm.
- 24 ώρες πριν από την απόψυξη, ενεργοποιήστε τη λειτουργία υπερψύξης για επιπλέον ψύξη του φαγητού (βλ. Ενότητα Διαδικασία κατάψυξης).

Μετά από αυτήν την περίοδο, αφαιρέστε τα τρόφιμα από την κατάψυξη και προστατέψτε τα από την απόψυξη.

- Απενεργοποιήστε τη συσκευή (δείτε το κεφάλαιο Ενεργοποίηση / απενεργοποίηση συσκευής) και αποσυνδέστε το καλώδιο τροφοδοσίας.
- Μη χρησιμοποιείτε μαχαίρι ή άλλο αιχμηρό αντικείμενο για να αφαιρέσετε τον παγετό, καθώς ενδέχεται να προκαλέσετε ζημιά στο σύστημα ψύξης.
- Για να επιταχύνετε τη διαδικασία απόψυξης, τοποθετήστε ένα δοχείο ζεστού νερού στο γυάλινο ράφι.
- Καθαρίστε και στεγνώστε το εσωτερικό της συσκευής (βλ. Κεφάλαιο Καθαρισμός της Συσκευής).

ΑΠΟΨΥΞΗ ΚΑΤΑΨΥΚΤΗ NO FROST

- Ο καταψύκτης NO FROST θα ξεπαγώσει αυτόματα. Κάθε στρώμα πάγου που μπορεί να δημιουργηθεί περιστασιακά θα εξαφανιστεί αυτόματα.

ΚΑΘΑΡΙΣΜΟΣ ΤΗΣ ΣΥΣΚΕΥΗΣ



Πριν από τον καθαρισμό, αποσυνδέστε τη συσκευή από την πρίζα - απενεργοποιήστε τη συσκευή (ανατρέξτε στο κεφάλαιο Ενεργοποίηση / Απενεργοποίηση της συσκευής) και αποσυνδέστε το καλώδιο τροφοδοσίας από την πρίζα.

- Χρησιμοποιήστε ένα μαλακό πανί για να καθαρίσετε όλες τις επιφάνειες. Καθαριστικά που περιέχουν λειαντικές ουσίες, οξέα ή διαλύτες δεν είναι κατάλληλα για καθαρισμό, καθώς ενδέχεται να προκαλέσουν βλάβη στην επιφάνεια.

Καθαρίστε το εξωτερικό της συσκευής με νερό ή με ήπια σαπουνάδα.

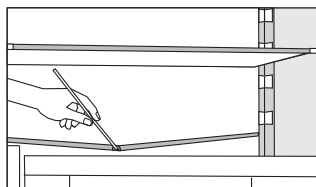
Οι επιφάνειες με επίστρωση βερνικιού και αλουμινίου μπορούν να καθαριστούν με χλιαρό νερό στο οποίο έχετε προσθέσει ένα ήπιο απορρυπαντικό. Επιτρέπεται η χρήση καθαριστικών με χαμηλή περιεκτικότητα σε αλκοόλ (π.χ. καθαριστικά παραθύρων). Μην χρησιμοποιείτε καθαριστικά που περιέχουν αλκοόλ για τον καθαρισμό πλαστικών υλικών.



Το εσωτερικό της συσκευής μπορεί να καθαριστεί με χλιαρό νερό στο οποίο μπορείτε να προσθέσετε λίγο ξύδι.



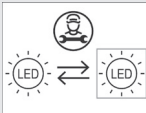
- Μην πλένετε τα μέρη του εσωτερικού εξοπλισμού της συσκευής σε πλυντήριο πιάτων, καθώς ενδέχεται να υποστούν ζημιά.
- Η μονάδα συμπτυκωτή που βρίσκεται στο πίσω τοίχωμα δίπλα στον συμπιεστή (ορισμένα μοντέλα) θα πρέπει πάντα να διατηρείται καθαρή, χωρίς σκόνη ή εναποθέσεις που προκύπτουν από τις αναθυμιάσεις της κουζίνας. Περιστασιακά καθαρίζετε τη σκόνη χρησιμοποιώντας μια μαλακή, μη μεταλλική βούρτσα ή μια ηλεκτρική σκούπα.



- Κάτω από το θάλαμο ψύξης που ψύχει το εσωτερικό του ψυγείου βρίσκεται μια υδρορροή και ένα άνοιγμα για την αποβολή του νερού από τα αποψυγμένα αποθέματα πάγου. Η υδρορροή και το άνοιγμα δεν πρέπει να είναι φραγμένα. Ελέγχετε τα συχνά και καθαρίστε τα εάν είναι απαραίτητο (π.χ. με πλαστικό καλαμάκι).
- Η συσσώρευση πάχνης ή πάγου, πάχους 3-5 mm, θα αυξήσει την κατανάλωση ενέργειας. Επομένως, πρέπει να αφαιρείται τακτικά. Μην χρησιμοποιείτε αιχμηρά αντικείμενα, διαλύτες ή σπρέι.
- Μετά τον καθαρισμό, ενεργοποιήστε ξανά τη συσκευή και τοποθετήστε μέσα τα τρόφιμα.

ΑΝΤΙΜΕΤΩΠΙΣΗ ΠΡΟΒΛΗΜΑΤΩΝ

Πρόβλημα:	Αιτία ή λύση:
Η συσκευή είναι συνδεδεμένη στο δίκτυο τροφοδοσίας αλλά δεν λειτουργεί.	<ul style="list-style-type: none">• Βεβαιωθείτε ότι υπάρχει ρεύμα στην πρίζα και ότι η συσκευή είναι ενεργοποιημένη.
Το σύστημα ψύξης λειτουργεί συνεχώς για μεγάλο χρονικό διάστημα:	<ul style="list-style-type: none">• Πολύ υψηλή θερμοκρασία περιβάλλοντος.• Η πόρτα ανοίγει πολύ συχνά ή για πολύ ώρα.• Η πόρτα δεν έχει κλείσει σωστά (πιθανές ακαθαρσίες στο παρέμβυσμα, μη ευθυγραμμισμένη πόρτα, φθαρμένο σφραγιστικό κ.λπ.).• Πολλά φρέσκα τρόφιμα εισάγονται ταυτόχρονα.
Η υπερβολική συσσώρευση πάγου στον πίσω τοίχο του εσωτερικού του ψυγείου μπορεί να οφείλεται στα εξής:	<ul style="list-style-type: none">• Η πόρτα ανοίγει πολύ συχνά ή για πολύ ώρα.• Ζεστά τρόφιμα τοποθετούνται στο ψυγείο.• Τρόφιμα ή δοχεία σε επαφή με τον πίσω εσωτερικό τοίχο του ψυγείου.• Κακή στεγανοποίηση πόρτας.• Εάν το σφραγιστικό είναι βρώμικο ή κατεστραμμένο, καθαρίστε ή αντικαταστήστε το.
Συσσώρευση πάγου ή παγετού στο εσωτερικό του καταψύκτη:	<ul style="list-style-type: none">• Ο χώρος κατάψυξης δεν έχει ξεπαγώσει για κάποιο διάστημα (ή τακτικά). Ξεπαγώστε το χώρο κατάψυξης για να αφαιρέσετε τον πάγο.• Η πόρτα δεν έχει κλείσει σωστά.• Η πόρτα έχει κακή στεγανοποίηση (το παρέμβυσμα είναι βρώμικο, η πόρτα δεν είναι σωστά ευθυγραμμισμένη, το παρέμβυσμα έχει υποστεί ζημιά κ.λπ.).
Συμπύκνωμα (δροσιά) στο ράφι πάνω από τα συρτάρια:	<ul style="list-style-type: none">• Πρόκειται για παροδικό φαινόμενο που δεν μπορεί να αποφευχθεί πλήρως σε περιόδους υψηλής θερμοκρασίας και υγρασίας περιβάλλοντος. Υποχωρεί όταν ομαλοποιείται η θερμοκρασία και η υγρασία. Συνιστούμε να καθαρίζετε τα συρτάρια πιο συχνά και να σκουπίζετε περιστασιακά τα σταγονίδια.• Ανοίξτε το ρυθμιστικό ελέγχου υγρασίας.• Βάλτε τα τρόφιμα σε σακούλες ή άλλες συσκευασίες με καλό σφράγισμα.
Σταγονίδια στον πίσω τοίχο του ψυγείου.	<ul style="list-style-type: none">• Αυτό είναι φυσιολογικό. Το τμήμα του ψυγείου αποψύχεται αυτόματα, με αποτέλεσμα σταγονίδια νερού να ρέουν μέσω ενός ανοίγματος στο πίσω τοίχωμα του ψυγείου σε ένα δίσκο πάνω από τη μονάδα συμπιεστή, από τον οποίο εξατμίζονται.

Πρόβλημα:	Αιτία ή λύση:
Το νερό στάζει / διαρρέει από το ψυγείο:	<ul style="list-style-type: none"> • Φραγμένο άνοιγμα εκκένωσης νερού ή νερό που στάζει πέρα από την υδρορροή. • Καθαρίστε το μπλοκαρισμένο άνοιγμα, π.χ. χρησιμοποιώντας ένα πλαστικό καλαμάκι. • Εάν συσσωρευτεί ένα παχύ στρώμα πάγου, ξεπαγώστε τη συσκευή χειροκίνητα (βλ. Απόψυξη της Συσκευής).
Η πόρτα ανοίγει δύσκολα:	<ul style="list-style-type: none"> • Εάν προσπαθείτε να ανοίξετε την πόρτα του καταψύκτη ενώ μόλις την κλείσατε, αυτό μπορεί να είναι δύσκολο. Καθώς ανοίγετε την πόρτα, μέρος του κρύου αέρα διαφεύγει από τη συσκευή και αντικαθίσταται από ζεστό αέρα από το περιβάλλον. Όταν αυτός ο αέρας ψύχεται, δημιουργείται αρνητική πίεση που οδηγεί σε δυσκολίες καθώς προσπαθείτε να ανοίξετε την πόρτα. Μετά από λίγα λεπτά, η κατάσταση ομαλοποιείται και η πόρτα μπορεί να ανοίξει ξανά εύκολα.
Οι πλευρές της συσκευής είναι ζεστές.	<ul style="list-style-type: none"> • Αυτό είναι φυσιολογικό. Υπάρχουν τοποθετημένοι σωλήνες και καλώδια στις πλευρές της συσκευής, τα οποία τείνουν να θερμαίνονται κατά τη λειτουργία της.
Ο φωτισμός LED δεν λειτουργεί: 	<ul style="list-style-type: none"> • Εάν ο φωτισμός LED δεν λειτουργεί, καλέστε έναν τεχνικό σέρβις. • Μην επιχειρήσετε να επισκευάσετε μόνοι σας τον φωτισμό LED, καθώς υπάρχει κίνδυνος επαφής με υψηλή τάση!

Εάν οι παραπάνω συμβουλές δεν επιλύσουν το πρόβλημά σας, καλέστε το πλησιέστερο εξουσιοδοτημένο κέντρο σέρβις και αναφέρετε τον τύπο, το μοντέλο και τον αριθμό σειράς που αναγράφονται στην πινακίδα ή στην ετικέτα της συσκευής που βρίσκεται στο εσωτερικό της.

ΠΛΗΡΟΦΟΡΙΕΣ ΓΙΑ ΘΟΡΥΒΟ ΣΥΣΚΕΥΗΣ

Η ψύξη σε ψυγειοκαταψύκτες γίνεται μέσω ενός συστήματος που περιλαμβάνει συμπιεστή (και ανεμιστήρα σε ορισμένες συσκευές), ο οποίος παράγει κάποιο θόρυβο. Το επίπεδο θορύβου εξαρτάται από την εγκατάσταση, τη σωστή χρήση, και την ηλικία της συσκευής.

- Μετά τη σύνδεση της συσκευής με το ηλεκτρικό δίκτυο, η λειτουργία του συμπιεστή, ή ο ήχος των υγρών, ίσως είναι πιο δυνατά. Αυτό δεν είναι σημάδι δυσλειτουργίας και δεν θα επηρεάσει την ωφέλιμη διάρκεια ζωής της συσκευής. Με τον καιρό, η λειτουργία της συσκευής θα γίνει πιο αθόρυβη και ο θόρυβος θα καταλαγιάσει.
- Κάποιες φορές ίσως παρατηρηθεί ασυνήθιστος ή δυνατός θόρυβος κατά τη λειτουργία της συσκευής. Αυτό είναι κυρίως αποτέλεσμα κακής εγκατάστασης:
 - Η συσκευή πρέπει να στέκεται σε επίπεδη και σταθερή βάση.
 - Η συσκευή δεν πρέπει να έρχεται σε επαφή με τον τοίχο ή τα γειτονικά έπιπλα.
 - Βεβαιωθείτε ότι ο εσωτερικός εξοπλισμός είναι σταθερός στη θέση του και ότι ο θόρυβος δεν προκαλείται από δοχεία, φιάλες ή άλλα δοχεία τοποθετημένα το ένα δίπλα στο άλλο.
- Λόγω του υψηλότερου φόρτου εργασίας στο σύστημα ψύξης όταν η πόρτα ανοίγει συχνά ή για μεγάλο χρονικό διάστημα, όταν εισάγεται μεγάλη ποσότητα φρέσκων τροφίμων, ή όταν ενεργοποιούνται οι λειτουργίες εντατικής ψύξης ή κατάψυξης, η συσκευή ίσως δημιουργήσει προσωρινά περισσότερο θόρυβο.

ΔΙΑΤΗΡΟΥΜΕ ΤΟ ΔΙΚΑΙΩΜΑ ΝΑ ΚΑΝΟΥΜΕ ΑΛΛΑΓΕΣ ΠΟΥ ΔΕΝ ΕΠΗΡΕΑΖΟΥΝ ΤΗ ΛΕΙΤΟΥΡΓΙΚΟΤΗΤΑ ΤΗΣ ΣΥΣΚΕΥΗΣ.

COMBI FS600-20 ESS



828726

el (11-21)