




操作指南
咖啡機
TW

CM8477x

目錄

使用的圖示	3	清潔牛奶容器內管和噴嘴	24
安全	4	清潔牛奶容器的所有組件	25
您的咖啡機	6	清潔咖啡機的內部迴路	26
親愛的顧客！	6	清潔咖啡研磨粒容器	26
本機說明	7	清潔滴盤	26
觸控按鍵和符號	10	清潔咖啡機的內部	27
操作	13	清潔水槽	27
首次使用之前	13	清潔咖啡出口	27
將咖啡機設為「開啟」	14	清潔預磨咖啡漏斗	28
將您的咖啡機設為「待機」和「關閉」	15	對咖啡機進行除垢	28
製作咖啡時的重要提示和訣竅	15	設定水硬度	29
使用咖啡豆製作咖啡	16	安裝硬水軟化過濾器	30
使用預磨咖啡粉製作咖啡	16	更換硬水軟化過濾器	31
調整研磨度	17	卸下硬水軟化過濾器	31
製作以牛奶做基底的熱飲	17	一個月清潔沖泡組/浸泡器一次	31
製作兩杯咖啡	18	一年清潔沖泡組/浸泡器兩次	33
客製化飲料	18	使用牛奶清洗液	35
供應客製化飲料	19	問題排除	37
客製化使用者設定檔	19	環境方面	39
供應熱水或蒸汽	19	設備和包裝的處理	39
設定	21	嵌入式安裝	40
設定功能表	21	安全	40
維修	23	尺寸	41
清潔您的咖啡機	23	嵌入安裝	41
清潔熱水出口	23	您的筆記	43


下述圖示貫穿於整個使用指南，意義為：

 資訊！


資訊, 建議, 小妙招, 或推薦

 警告!


警告 - 一般危險

 電擊！

警告 - 觸電危險

 高溫表面！

警告 - 熱表面危險

 失火危險！

警告 - 火災危險

✓ 正確！

✗ 錯誤！

請務必仔細閱讀使用指南。

安全





警告!

請詳閱並保存供日後參考！

您應注意的事項

警告!

電器品及其配件使用期間將十分灼熱。請特別小心以免碰觸到加熱元件。

- 8歲以上兒童以及行動不便，感官或精神機能不足，甚至缺乏經驗知識人士都可使用本家電品，不過必須受監督及指導安全使用本家電品，及瞭解其中涉及危險。
- 如果是在受監督的情況下，且已獲得有關如何以安全方式使用本電器並理解相關的危險，則可讓心智、感知或精神能力降低的人，或者缺乏經驗與知識的人使用本電器。
- 應充分監督兒童，確保他們不會玩弄本電器。
- 除非成人監督，不允許兒童清潔或保養家電品。
- 離開前及組裝、拆卸或清潔前，務必拔除電器品供電。
-  標註此符號的表面在使用期間十分灼熱（僅貼示在特定機型）。
-  警告!
使用期間絕勿打開注入孔。
-  警告!
避免濺灑在接頭。
-  警告!
一旦誤用電器品，極可能造成受傷。
- 加熱元件表面使用後可能殘留熱源。

⚠ 警告!

若玻璃表面出現龜裂，則絕勿使用電器品。

- 電器品絕勿浸入水中。
- 此僅限當成家用電器使用。不得在以下場所使用：商店、辦公室或其他工作場所中的員工廚房；農場；酒店客人、汽車旅館與其他住宅型環境；民宿環境。
- 若電源線受損，則必須交由製造商、其維修人員或類似合格人士更換以避免危害。
- 從櫥櫃中取出咖啡機時，請勿傾斜或懸吊，同時咖啡機上勿放置重物或不穩固物件。
- 製造商不承擔任何因不當、錯誤或不合理使用電器品的損壞責任。
- 使用電器品同時，絕勿碰觸灼熱表面。使用旋鈕或把手。
- 萬一失敗，則電器品確實已拔除主電源。理請參見我們的維修部。
- 限使用原廠備用零件。未遵照以上政策將降低電器品的安全性。
- 絕勿在電器品上放置包含液體、可燃物或腐蝕性物品。
- 使用配件掛鉤放置咖啡配件（例如咖啡豆）。
- 濕手絕勿碰觸電器品。
- 僅限從插座直接拔除插頭。
- 絕勿拔除電線，否則可能損壞。

指定用途

- 此電器品僅限住家使用（大約年耗用3000杯）。任何其他使用都視為不當，就該情況將不提供保固。
- 此電器品專供“製作濃縮咖啡”及“熱飲”。請小心使用以避免因用水及噴射蒸汽或不當使用而累積水垢。
- 本電器是專為準備以咖啡、牛奶與熱水為主的飲品而設計。水槽內只能使用飲用水。切勿使用這些配件來製作屬於這些說明以外的飲品。任何其他用途都將被視為是不當且會造成危險的。製造商對於因不當使用本電器所造成的危險概不負責。
- 請徹底清潔所有元件，並特別注意有接觸到牛奶的部件。
- 重要：為避免對電器造成損壞，請勿使用鹼性清潔劑進行清潔；請使用軟布，以及在適當時，使用中性清潔劑。

您的咖啡機

親愛的顧客！

歡迎加入我們不斷壯大的ASKO大家庭！

我們為我們的電器感到驕傲。我們希望這款設備將成為未來許多年值得讚賞並且可靠的工具。

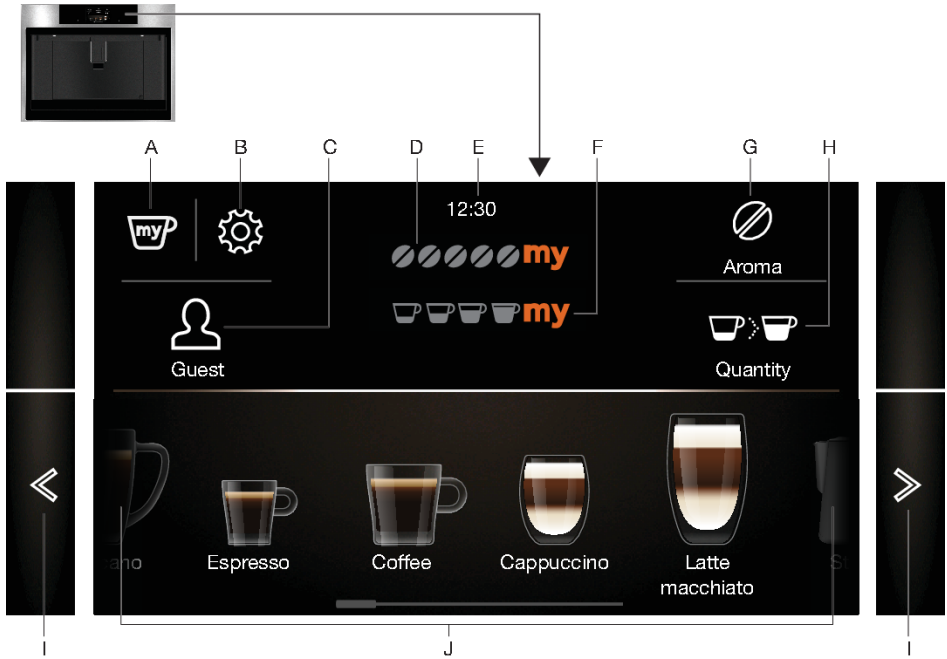
使用前請閱讀操作說明。它們包括一般使用說明、您可以進行的設定和調整的資訊，以及保養設備的最佳方式。

提示!

您可以在我們的網站上找到最新版本的使用說明。

享受你的烹飪時光！

本機說明

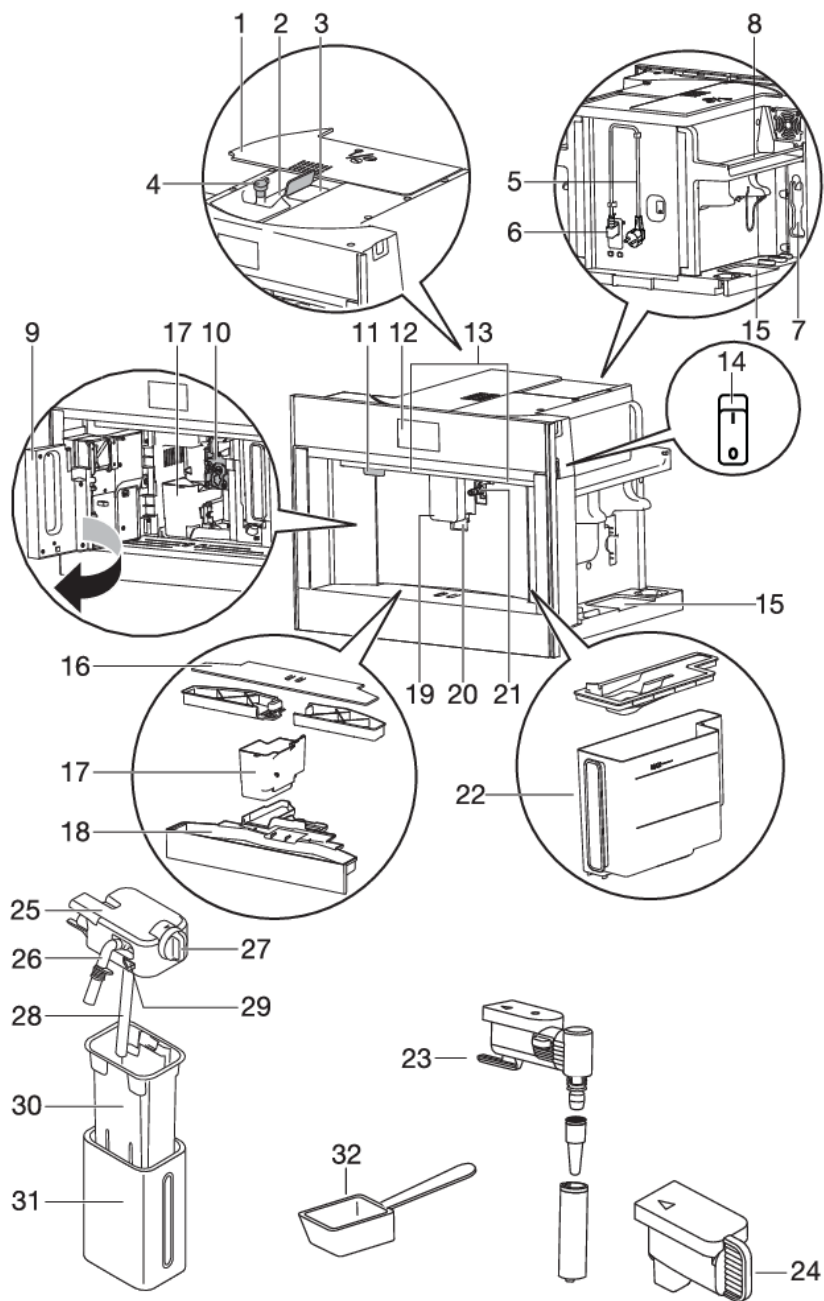


- A. 我的設定檔
- B. 設定
- C. 使用者設定檔
- D. 已選香氣
- E. 時間
- F. 已選劑量
- G. 香氣
- H. 劑量
- I. 向左/向右捲動
- J. 可選取的飲料



顯示此主畫面時，表示本機可供使用。

您的咖啡機



1. 附蓋咖啡豆容器
2. 咖啡豆容器
3. 研磨咖啡漏斗 (帶蓋)
4. 研磨度調整鈕
5. 電源線
6. IEC 連接器
7. 計量匙區域
8. 暖杯區
9. 維修檢視門
10. 沖泡組
11. 開機/待機按鈕
12. 控制面板
13. 光線
14. 主開關
15. 配件區域 (左和右)
16. 杯盤
17. 咖啡研磨粒容器
18. 附水位指示器的滴盤
19. 咖啡出口 (可調節高度)
20. 杯燈
21. 熱水連接噴嘴
22. 水槽
23. 熱水出口
24. 蓋板連接噴嘴
25. 附蓋牛奶起泡器
26. 起泡牛奶出口 (可調節)
27. 牛奶泡調整鈕
28. 牛奶吸入管
29. 釋放按鈕
30. 牛奶容器
31. 保溫壺
32. 預磨咖啡計量匙

保養組

您的咖啡機

- 「總硬度測試」測紙
- 除垢劑
- 硬水軟化過濾器 (僅限特定型號)
- 清潔刷/清潔布
- 牛奶清洗液
- O 型圈和潤滑油

觸控按鍵和符號

觸控按鍵



我的設定檔

為主畫面中顯示的使用者設定檔客製化多種飲料設定。

- 請見「客製化飲料」章節。
- 螢幕上顯示來賓設定檔時，不能使用此觸控按鍵。



設定

- 請見「設定功能表」章節。



使用者設定檔

請觸控此鍵，以選擇所要的個人調製設定。提供六組不同的個人調製設定和一組賓客調製設定。

- 如果您選取為此設定檔自訂飲料，本機將使用自訂的儲存設定來供應該飲料。請見「供應客製化飲料」章節。
- 如果您選取來賓設定檔，本機將使用預設設定供應飲料。



客製化使用者設定檔

- 請見「客製化使用者設定檔」章節。



香氣

- 觸控此按鍵 (多次) 即可選取「預磨」或選取香氣。



劑量

- 觸控此按鍵 (多次) 即可選取咖啡劑量。



向左/向右捲動

- 觸控這些按鍵多次，直至螢幕顯示正確的變數。



確定

續上表

觸控按鍵

 Stop	停止
 Esc	取消 取消或返回上一步。 • 數值將不會儲存。
 Next	下一步
	減少 (-) / 增加 (+) • 自訂飲料時調整香氣。
	開始
	進入 • 進入功能表。
	雙份濃縮咖啡 • 開始製作一杯濃縮咖啡前，此觸控鍵會在螢幕上持續顯示數秒鐘。
	增加 • 調製增加飲品的水量。
	開啟/關閉 • 設定為「關閉」。
	開啟/關閉 • 設定為「開啟」。

您的咖啡機

符號	
	我的香氣 (如已編程)/標準
	• 預磨
	• 特淡
	• 淡
	• 中杯
	• 濃
	• 特濃
	我的劑量 (如已編程)/標準
	• 小杯
	• 中杯
	• 大杯
	• 特大杯
	設定已儲存
	預設值
	自動開機功能啟用
	節約能源功能啟用
	過濾器啟用

首次使用之前

去除包裝。確保產品完好無損。檢查所有配件是否齊全。如有明顯損壞，請勿使用本機。如有任何問題，請聯絡服務部門。

注意!

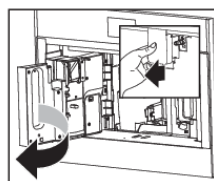
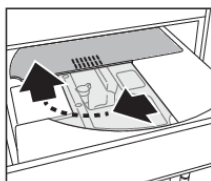
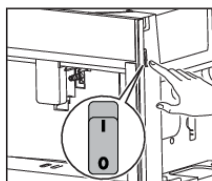
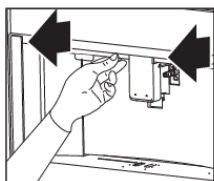
- 出廠時已使用咖啡對本機進行測試。因此，若研磨器內殘留咖啡痕跡是完全正常現象。
- 一開始請先自訂水硬度。依照「設定水硬度」章節中的說明操作。

提示!

若要改善本機的性能，我們推薦您安裝硬水軟化過濾器。若您的型號不提供過濾器，可以從服務部門購買。

注意!

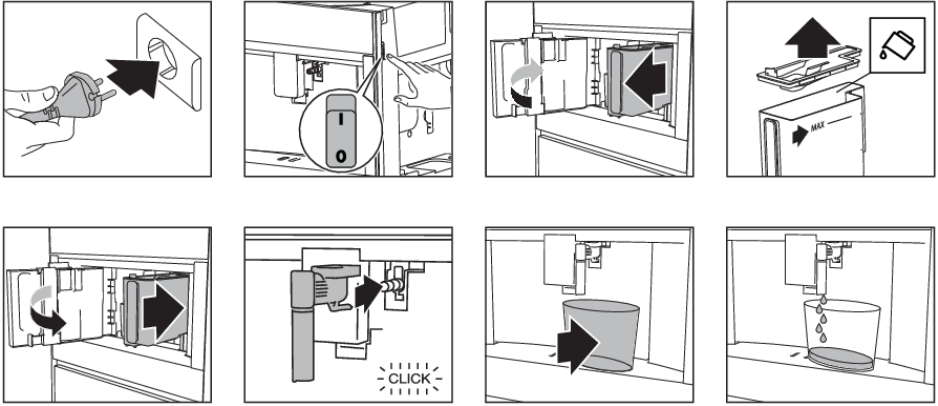
- 始終使用清潔的冷自來水、無添加礦物的瓶裝水，或可飲用的蒸餾水。
- 首次使用本機時，水迴路是空的。本機噪音可能會很大。迴路注滿水後，噪音會減少。
- 首次使用本機時，您需要先製作 4-5 杯咖啡，然後本機便將開始製作出令人滿意的咖啡。
- 製作前 5-6 杯飲料時，聽到沸水噪音屬於正常情況。使用過程中噪音將減少。
- 將本機向前搬動，即可檢視主開關、配件區和咖啡豆容器蓋。將咖啡出口向前拉，即可打開維修檢視門。
- 使用配件掛鉤放置咖啡配件（例如咖啡豆）。



注意!

閱讀並依照螢幕上顯示的說明操作。螢幕顯示資訊以及可以使用的觸控鍵。顯示重要資訊的同時顯示音訊訊號。

操作



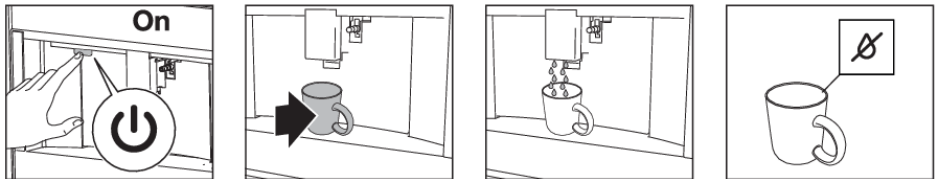
本機將自動進入待機模式。現在可以正常使用本機。

⚠ 警告!

危險！燒傷風險。

清洗期間，咖啡出口會流出些許熱水。避免接觸到濺出的熱水。注入熱水的同時，請勿讓本機處於無人看管狀態。

將咖啡機設為「開啟」



只要達到正確的溫度，即可使用本機。

顯示主畫面。

注意!

每次將咖啡機設為「開啟」時，機器會執行自動預加熱和清洗循環。此循環無法中斷。只有完成此循環，才能使用本機。

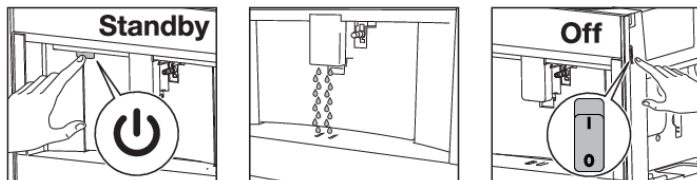
提示!

將咖啡杯放在出口下方。收集清洗循環的熱水進行暖杯。

注意!

咖啡機設為「開啟」時，請不要按下主開關。

將您的咖啡機設為「待機」和「關閉」



注意!

每次在製作完咖啡後將咖啡機設為「待機」時，機器會執行自動清洗循環。

提示!

- 如果長時間不使用本機，請將其設為「關閉」。
- 若要完全拔除電器品，請將總開關轉到O (off) 的位置。

製作咖啡時的重要提示和訣竅

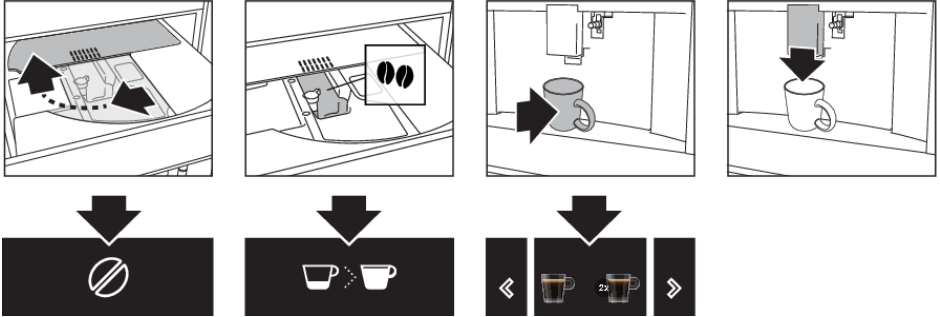
- 任何時候都可以停止注入咖啡。
- 一旦咖啡供應結束後，就可以增加水量。
- 您可以自訂飲料。
- 如果一次供應一滴咖啡、咖啡味道過淡且乳脂過少，請調整研磨度。
- 製作熱咖啡：
 - 執行清洗循環，利用清洗循環的熱水暖杯。
 - 注入熱水暖杯。
 - 使用暖杯設定進行暖杯。
 - 提高咖啡溫度。
- 將咖啡出口下調至接近咖啡杯的位置。這樣製作的咖啡乳脂更多。
- 供應咖啡後，將香氣設定和劑量設定重設為「原始配方」。
- 飲料製作後，可繼續使用本機製作下一杯飲料。

操作

使用咖啡豆製作咖啡

注意!

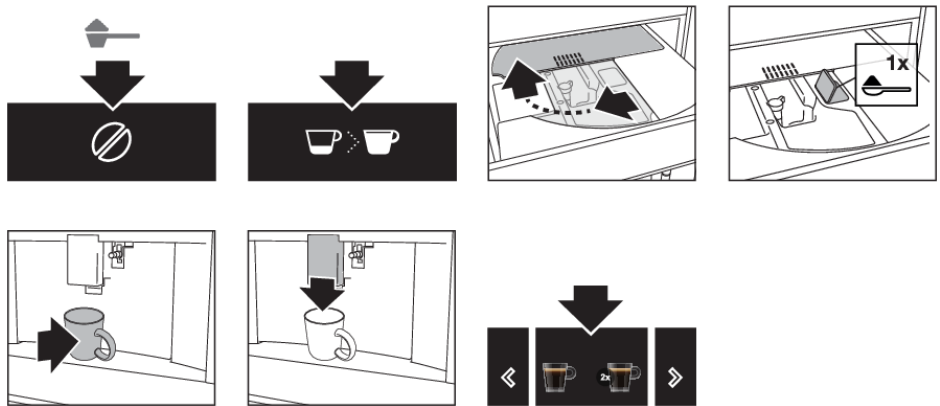
請不要使用生豆、焦糖化或糖化咖啡豆。這些咖啡豆會造成咖啡研磨器無法使用。



使用預磨咖啡粉製作咖啡

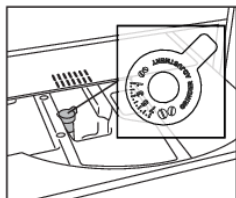
注意!

- 只能在本機設為「開啟」時加入預磨咖啡。否則，咖啡會在咖啡機內部四散，損壞機器。
- 一次只能製作一杯咖啡。請不要使用超過 1 個計量匙的量。
- 確保漏斗沒有堵塞 (請見「保養」章節)。



調整研磨度

咖啡研磨器以預設為可以正確製備咖啡。因此一開始不需要進行調節。但您可以調整研磨度：



- 如果咖啡供應過慢或者根本沒有供應咖啡。
 - 沿刻度「7」方向順時針旋轉旋鈕一刻度。
- 製作味道更濃、奶脂更多的咖啡。
 - 沿刻度「1」方向逆時針旋轉旋鈕一刻度。




注意!

- 僅在咖啡研磨器運作時(開始製備咖啡期間)旋轉旋鈕一次旋轉旋鈕一刻度。製作了至少 2 杯咖啡後，如果調節沒有達到所需的效果，則再旋轉旋鈕一刻度。

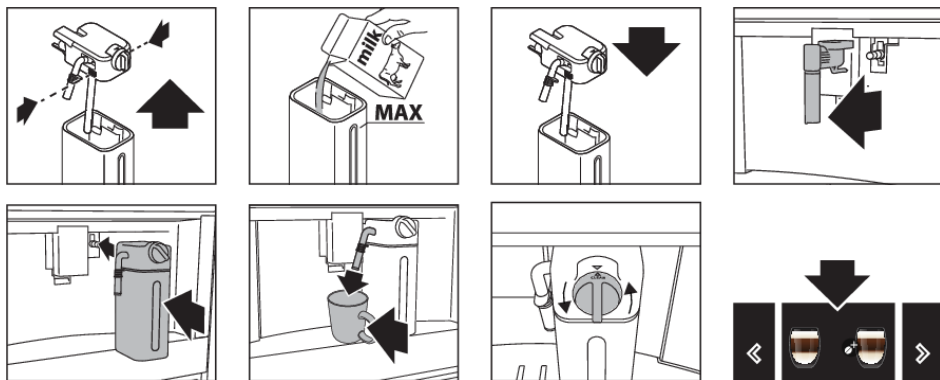
製作以牛奶做基底的熱飲

提示!

- 使用冰箱溫度(約 5°C) 下的脫脂或部分脫脂牛奶，以獲得更濃稠的泡沫。

撥盤	說明	推薦用途...
	無注奶	拿鐵咖啡/熱牛奶
	最低注奶	加奶 macchiato
	最大注奶	Cappuccino/泡沫牛奶

操作



注意!

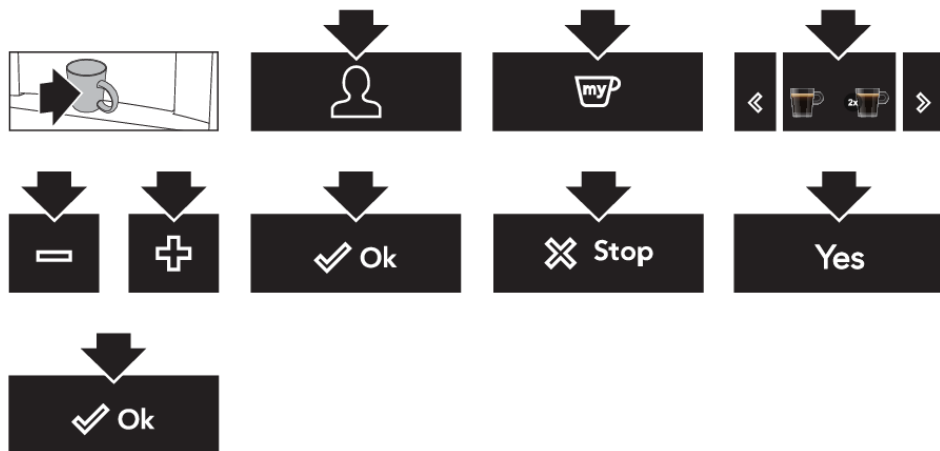
供應以牛奶做基底的熱飲後，螢幕將顯示「CLEAN」訊息（請見「保養」章節）。

製作兩杯咖啡

有了此設備，就可以製作出完美的濃縮咖啡或咖啡了。為了確保每一杯的品質，此設備是不提供在同一時間操作兩杯咖啡的選項。

客製化飲料

本設備有六組不同的調製設定可供選擇，每組調製設定都有不同的圖像。每一種飲品所特製的香氣和份量，都可以儲存在調製設定中。



供應客製化飲料

確保主畫面顯示正確的使用者設定檔。如果您選取為此設定檔自訂飲料，本機將使用自訂的儲存設定來供應該飲料。

提示!

使用者設定檔中所有飲料的顯示順序基於選取頻率。



提示!

如果您選取來賓設定檔，本機將使用預設設定供應飲料。

客製化使用者設定檔



供應熱水或蒸汽

高溫表面！

危險！燒傷風險。

- 供應熱水或蒸汽的同時，請勿讓本機處於無人看管狀態。
- 謹防被濺出的熱水燙傷。取下帶蓋的杯子時，請勿供應熱水或蒸汽。

提示!

使用蒸汽對液體進行加熱或打泡操作。將熱水出口浸入液體中。達到所需的溫度或泡沫程度時，停止供應蒸汽。



操作

提示!

使用蒸汽打泡牛奶時的提示

- 選擇杯子大小時，謹記液體體積會加倍或變為三倍體積。
- 若要打出乳脂更豐富的泡沫，請緩慢上下移動及同時旋轉杯子。

注意!

每次打泡牛奶後，要清潔熱水出口 (請見「保養」章節)。

設定功能表

	<p>清洗中</p> <p>清潔並加熱本機的內部迴路。從咖啡出口和熱水出口 (若插入) 供應熱水。</p> <ul style="list-style-type: none"> 將最小容量為 100 ml 的容器放在咖啡出口和熱水出口下方。
	<p>除垢</p> <p>請見「保養」章節</p>
	<p>水過濾器</p> <p>請見「保養」章節</p>
	<p>飲料設定</p> <p>查詢每個設定檔的客製化設定。重設每種飲料的預設值。</p> <ul style="list-style-type: none"> 另請見「預設值」了解更多資訊。
	<p>設定時間</p> <p>調節螢幕上顯示的時間。</p>
	<p>自動開始</p> <p>設定自動開始的時間。在這個時間時，機器將準備好可立即製作咖啡。</p> <ul style="list-style-type: none"> 若要使用此設定，請確保時間設定正確。 相應的符號顯示在時間旁邊，指示設定已開啟。
	<p>自動關閉 (待機備用)</p> <p>設定本機進入待機模式的時間。</p>
	<p>暖杯器</p> <p>風扇將熱風吹入暖杯區域。</p> <ul style="list-style-type: none"> 本機的餘熱用於加熱咖啡杯。加熱結果取決於本機設為「開啟」的時間。
ECO	<p>節約能源</p> <p>能耗下降，符合歐洲法規。</p> <ul style="list-style-type: none"> 相應的符號顯示在時間旁邊，指示設定已開啟。 供應第一杯咖啡之前，必須先等待幾秒鐘。
	<p>咖啡溫度</p> <p>調節用於製作咖啡的水溫。</p>
	<p>水硬度</p> <p>請見「保養」章節</p>

設定

續上表

	設定語言 調節螢幕上顯示的語言。
	聲音 開啟或關閉嗶嗶聲。 <ul style="list-style-type: none">• 每次您觸控按鍵以及插入/卸下配件時，都會聽到嗶嗶聲。
	光線 開啟或關閉燈光。 <ul style="list-style-type: none">• 每次供應一杯飲料及進行清洗循環期間，杯燈都會亮起。
	背景 背景 設定螢幕背景的颜色。
DEMO	示範模式 啟動示範模式可顯示主要功能。 <ul style="list-style-type: none">• 若退出示範模式，請將設備設定為「待機」狀態。
	預設值 將所有功能表設定和編程的劑量重設為預設值 (語言除外)。
	統計資料 顯示與本機相關的統計資料。

清潔您的咖啡機

警告!

閱讀並依照螢幕上顯示的說明操作。螢幕顯示資訊以及可以使用的觸控鍵。顯示重要資訊的同時顯示音訊訊號。

注意!

- 請不要使用溶劑、磨砂清潔劑、酒精或化學產品清潔咖啡機！
- 請不要使用金屬物品去除硬殼或咖啡渣。金屬物品可能會刮傷金屬或塑料表面。
- 洗碗機只能清潔牛奶容器。請不要在洗碗機中清潔咖啡機的其他組件！

定期清潔

- 熱水出口 (每次打泡牛奶後)。
- 牛奶容器和熱水連接噴嘴的內管 (每次供應以牛奶做基底的熱飲後)。
- 牛奶容器和所有組件 (約一個月清潔一次)。
- 咖啡機的內部迴路。
- 咖啡研磨粒容器。
- 滴盤。
- 咖啡機內部 (約一個月清潔一次)。
- 水槽 (約一個月清潔一次以及更換硬水軟化過濾器後)。
- 咖啡出口。
- 預磨咖啡漏斗 (約一個月清潔一次)。
- 沖泡組和浸泡器 (至少一個月清潔一次)。

特殊清潔

- 以下操作必須一年執行兩次：拆卸沖泡組、清潔部件、潤滑沖泡組和浸泡器的 O 型圈 (請見「每年清潔沖泡組/浸泡器兩次」)。
- 每次牛奶容器清空後，我們建議您使用牛奶清洗液清潔所有組件 (請見「使用牛奶清洗液」)。

清潔熱水出口

每次打泡牛奶後清潔熱水出口。這樣可避免牛奶殘留物堆積，並防止熱水出口堵塞。

維修

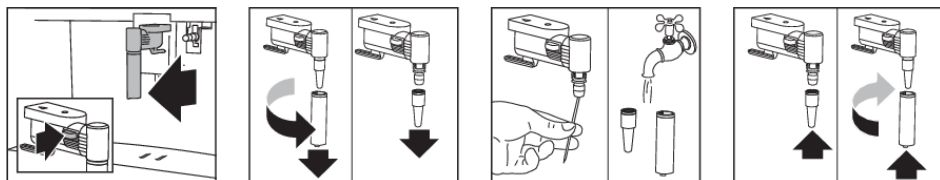


⚠ 高溫表面！

等待幾分鐘，直至熱水出口冷卻。

注意！

用海綿和溫水徹底清潔噴嘴的所有部件。



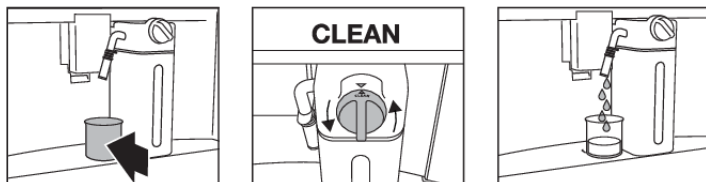
清潔牛奶容器內管和噴嘴

每次供應以牛奶做基底的熱飲時，螢幕顯示「CLEAN」訊息。將空杯放在牛奶出口下方，然後依照 螢幕上顯示的說明操作。將牛奶容器放在咖啡機中（無需清空容器）。

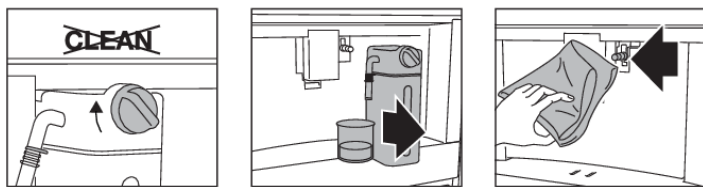
⚠ 警告！

危險！燒傷風險。

清潔牛奶容器的內管時，少許熱水和蒸汽會從打泡牛奶出口漏出。避免接觸到濺出的熱水。



清潔操作自動停止。



現在可清除牛奶殘垢。

注意!

- 若要製備一些 Cappuccino 和以牛奶做基底的咖啡，只有在製備好最後一杯飲料後才能確認「CLEAN」訊息。若要繼續製作接下來的飲料，請輕觸取消按鍵。
- 如果您輕觸取消按鍵，螢幕上會顯示一個符號，提醒您牛奶容器的內管需要清潔。

清潔牛奶容器的所有組件

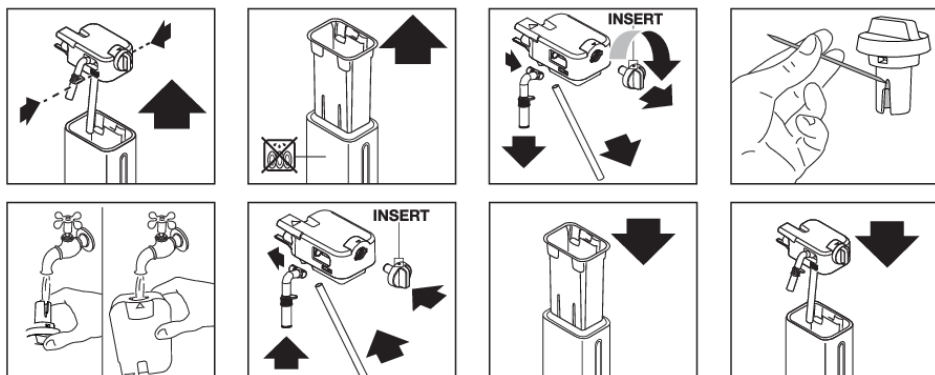
⚠ 警告!

保溫壺不得注滿水或浸入水中。只能用濕布進行清潔。

用熱水和清洗液徹底清洗起泡器的所有組件。

注意!

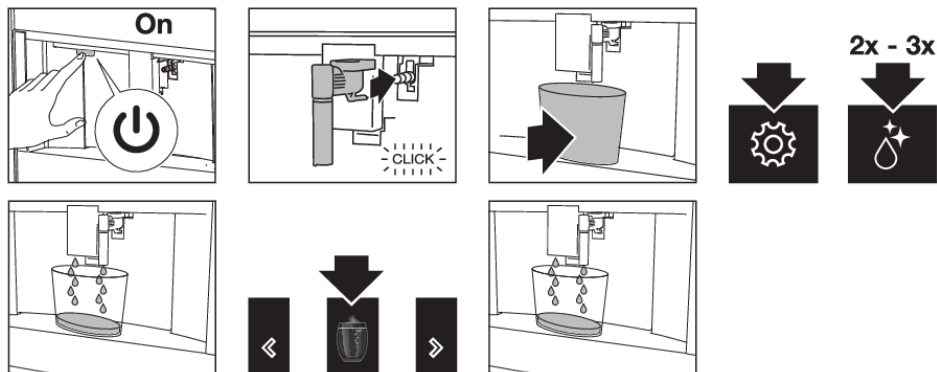
洗碗機只能清潔牛奶容器。



維修

清潔咖啡機的內部迴路

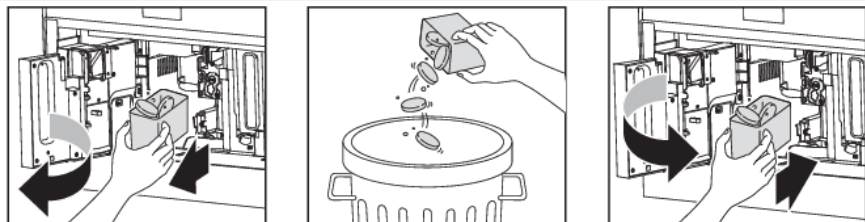
如果超過 3、4 天不使用咖啡機，我們強烈建議您依照上述步驟操作，然後才能再次使用。



清潔咖啡研磨粒容器

注意!

- 清空研磨粒容器的訊息，在製備好第一杯咖啡後將顯示 72 小時。請不要使用主開關將咖啡機設為「關閉」。如果您這麼做，就無法正確計算 72 小時。

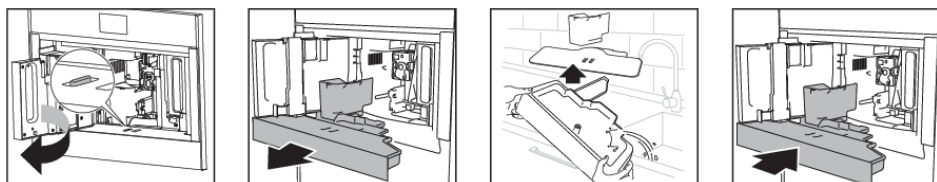


- 卸下滴盤後，必須清空研磨粒容器，即便內含的研磨粒不多也必須清空。製作接下來的咖啡之前，如果不清空研磨粒容器，則該容器可能會填充得比預期要滿，造成咖啡機堵塞。

清潔滴盤

注意!

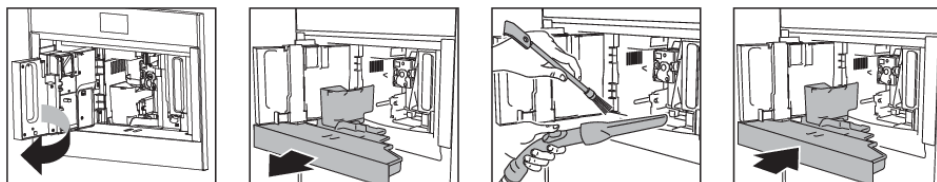
指示器高於杯盤時，清潔並清空滴盤。如果不這麼做，水可能會從邊緣溢出並損壞咖啡機、機器放置表面或周圍區域。



清潔咖啡機的內部

⚠ 警告!

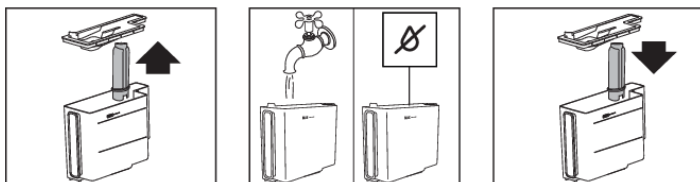
清潔內部部件之前，將咖啡機設為「待機」。請不要將咖啡機浸泡在水中。



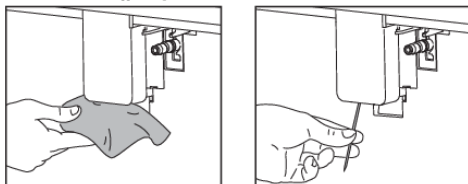
清潔水槽

注意!

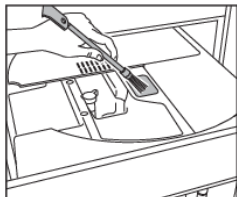
用濕布和少許溫和清潔液清潔水槽。徹底清洗水箱，然後再注滿水並將其放回咖啡機。



清潔咖啡出口



清潔預磨咖啡漏斗



對咖啡機進行除垢

螢幕顯示相關訊息時，對咖啡機進行除垢。

- 若要立即除垢，請閱讀並依照螢幕上顯示的說明。
- 若要稍後對咖啡機進行除垢，請輕觸取消按鍵。
 - 螢幕顯示一個符號，提醒您咖啡機需要除垢。

⚠ 警告!

使用前，請閱讀除垢劑包裝上的說明和標籤。只能使用製造商授權的除垢劑。使用不適合的除垢劑和/或不正確進行除垢操作，可能會導致出現超出製造商保固範圍的故障。

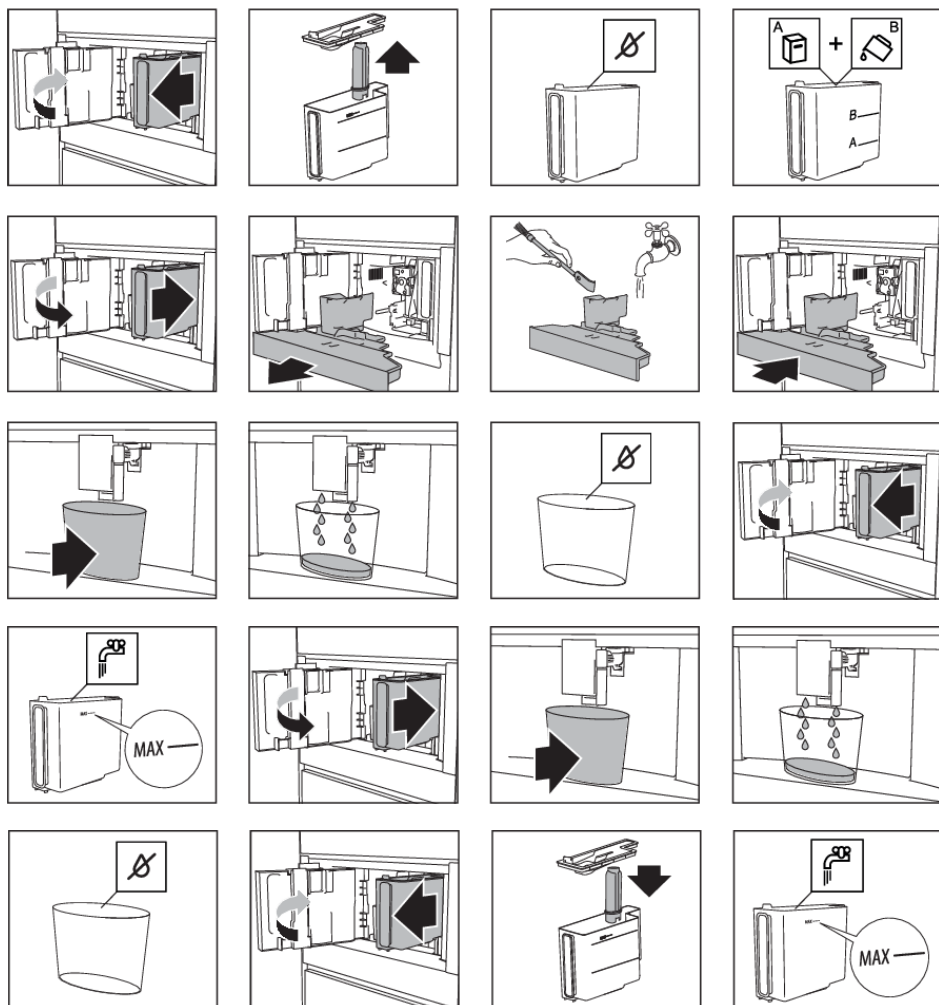
⚠ 警告!

危險！燒傷風險。

含酸性物質的熱水會從熱水出口流出。小心不要接觸濺出的溶液。

注意!

- 自動執行一系列沖洗和暫停操作，去除咖啡機內的所有水垢殘留物。每次收集清洗用水後，請清空容器。
- 如果過濾器先前被卸下，螢幕將顯示何時才將過濾器插入外殼的訊息。如果沒有過濾器，請跳過此步驟。
- 如果沒有正確完成除垢操作（例如沒電），我們建議您重復該循環。
- 如果水槽內的水未注滿至最高水位，除垢結束時，咖啡機會請求進行第三次沖洗，以確保除垢劑溶液已從設備的內部迴路中完全清除。開始清洗前，記得清空滴盤。
- 咖啡機可能會在非常短的間隔時間請求進行除垢操作。由於咖啡機的高級控制系統，這是正常情況。



設定水硬度

注意!

根據預設，咖啡機的水硬度設為 4 級。還可以根據不同地區的自來水的硬度，對咖啡機進行編程。

如果水硬度較低，對咖啡機進行除垢的頻率就無需太過頻繁。

將「總硬度測試」測紙 (附於說明書) 浸入一杯水中一秒鐘。

維修

一分鐘後，顯示紅色方塊。



咖啡機現在可以使用新的水硬度設定來進行編程。

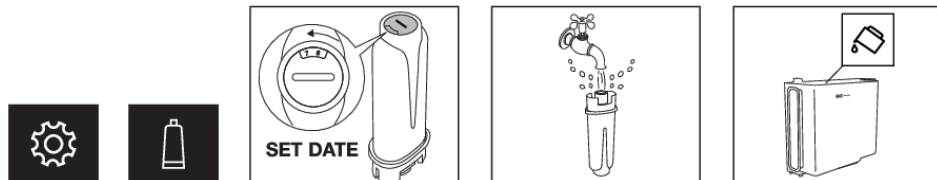
安裝硬水軟化過濾器

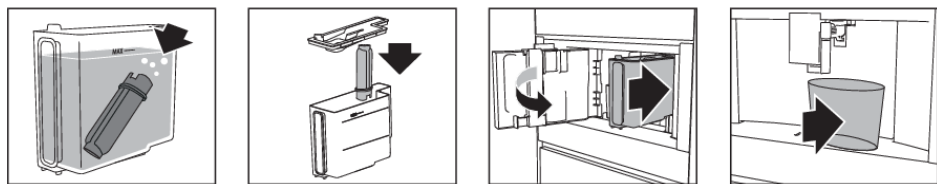
注意!

特定型號配有硬水軟化過濾器。如果您的型號未配備硬水軟化過濾器，我們建議您從服務部門購買。

注意!

如果平時經常使用咖啡機，過濾器可以使用約兩個月。如果安裝了過濾器但不使用咖啡機，過濾器最長可以使用 3 周。





螢幕上，時間顯示旁邊顯示水過濾器符號，表示過濾器已經啟用。

更換硬水軟化過濾器

螢幕上顯示相關訊息時，更換過濾器。

- 若要立即更換過濾器，請閱讀並依照螢幕上顯示的說明。
- 若要稍後更換過濾器，請輕觸取消按鍵。
 - 螢幕上顯示一個符號，提醒您需要更換過濾器。

提示!

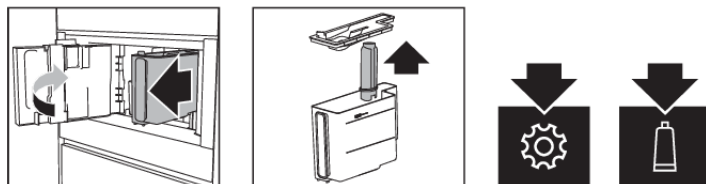
查看上一章節中關於如何安裝過濾器的說明圖片。

注意!

兩個月後(請查看日期指示器)或咖啡機未使用達3周，應更換過濾器，即便不顯示訊息也要更換。

卸下硬水軟化過濾器

如果您要在無過濾器的情況下使用咖啡機，必須卸下過濾器並通知咖啡機過濾器已卸下。

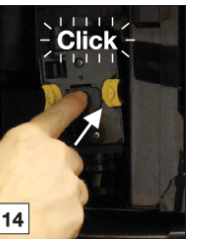
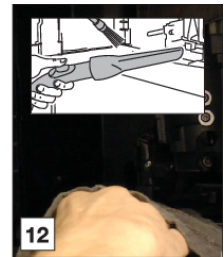
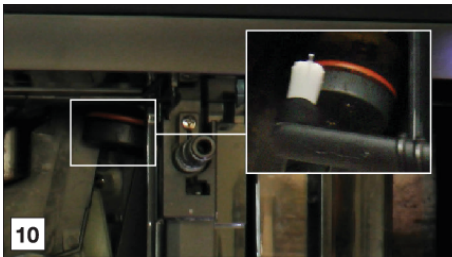
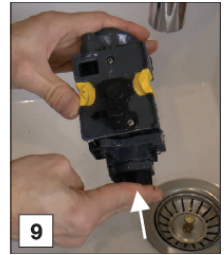
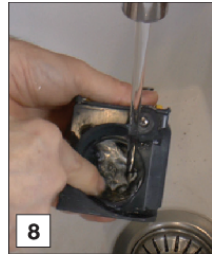
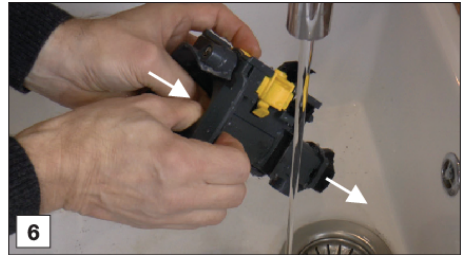
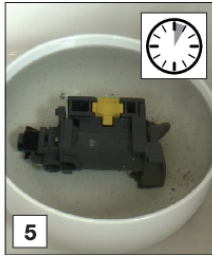
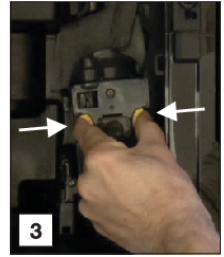
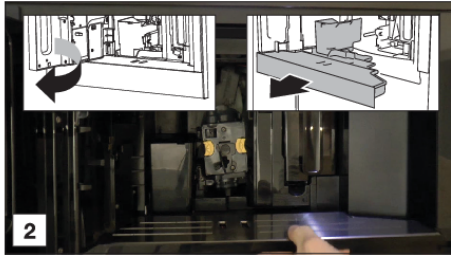
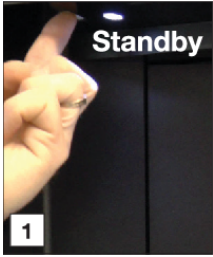


一個月清潔沖泡組/浸泡器一次

⚠ 警告!

- 將咖啡機設為「開啟」時，請不要卸下沖泡組。將咖啡機設為「待機」。請不要使用蠻力卸下沖泡組。
- 請不要使用清洗液清潔沖泡組。這樣會去除塗抹在活塞內部的潤滑劑。

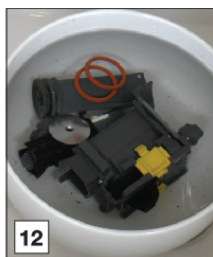
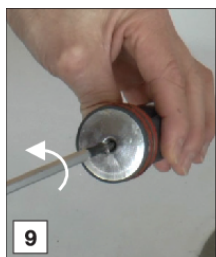
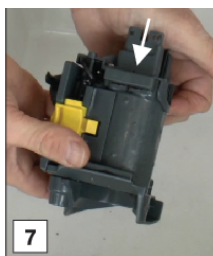
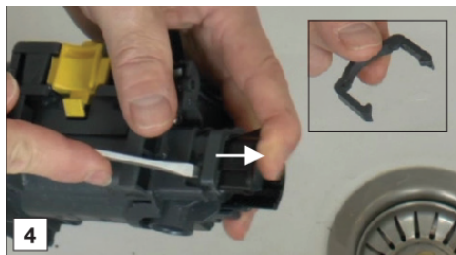
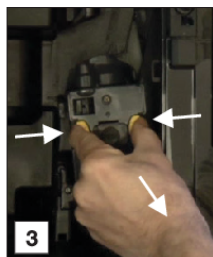
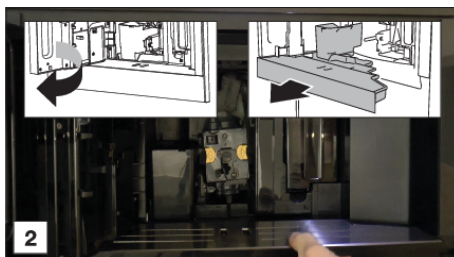
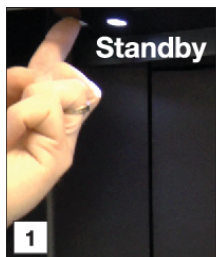
維修



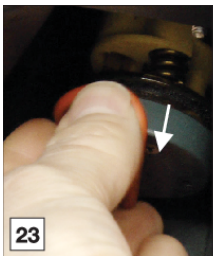
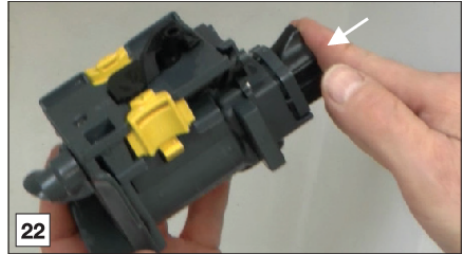
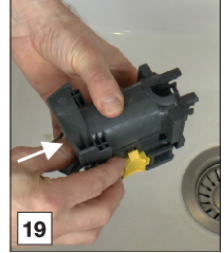
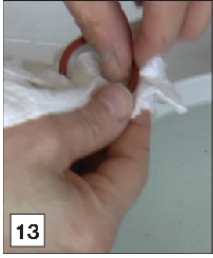
一年清潔沖泡組/浸泡器兩次

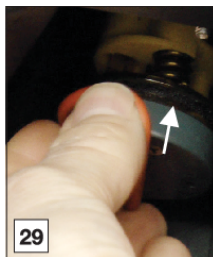
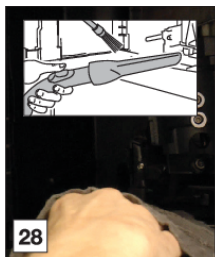
⚠ 警告!

- 將咖啡機設為「開啟」時，請不要卸下沖泡組。將咖啡機設為「待機」。請不要使用蠻力卸下沖泡組。
- 請不要使用清洗液清潔沖泡組。這樣會去除塗抹在活塞內部的潤滑劑。

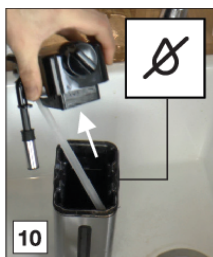
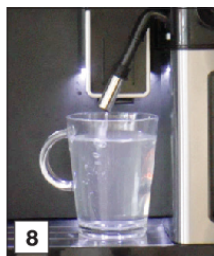
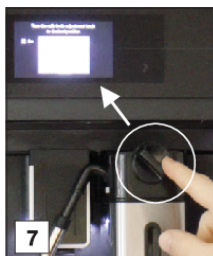


維修

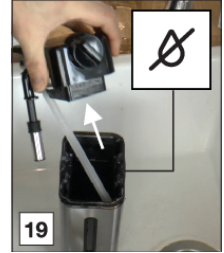
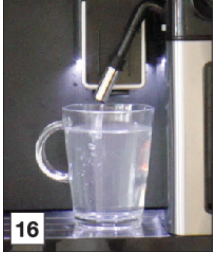
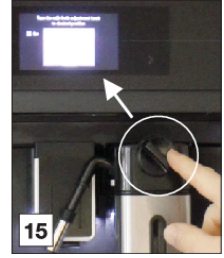




使用牛奶清洗液



維修



警告!

閱讀並依照螢幕上顯示的說明操作。螢幕顯示資訊以及可以使用的觸控鍵。顯示重要資訊的同時顯示音訊訊號。

如果螢幕上顯示所提供的說明或下表中給出的補救措施無法解決問題，請聯絡客戶服務部門。

問題	可能的原因	解決方法
	咖啡機的內部很髒。	徹底清潔咖啡機的內部。 拆卸並清潔沖泡組。
	提醒您咖啡機需要除垢，和/或過濾器必須更換。	儘快更換或卸下水過濾器及/或對咖啡機進行除垢。
	提醒您清潔牛奶容器的內管。	轉動牛奶泡調整鈕到「CLEAN」位置。
	提醒您更換過濾器。	更換或卸下水過濾器。
	提醒您對咖啡機進行除垢。	儘快對咖啡機進行除垢。
咖啡不熱。	杯子沒有預先加熱。	用熱水清洗杯子進行暖杯(您可以使用熱水功能)。
	由於自製作上一杯咖啡已經過去了幾分鐘，沖泡組已冷卻。	製作咖啡前，使用清洗功能對沖泡組進行加熱。
	設定的咖啡溫度較低。	選取更高的咖啡溫度。
咖啡較淡或者乳脂度不足。	咖啡研磨顆粒過粗。	調整研磨度。
	咖啡類別不適合。	使用適用於濃縮咖啡機的咖啡。
咖啡供應過慢或者一次只滴一滴。	咖啡研磨顆粒過細。	調整研磨度。
咖啡研磨顆粒柔軟、呈糊狀。	研磨度不正確。	提整研磨度(沿刻度 1 的方向)。
咖啡不從一個或兩個出口流出。	咖啡出口堵塞。	清潔咖啡出口。
咖啡機不製作咖啡。	咖啡機在其內部迴路中檢測到雜質。請見螢幕上顯示的資訊。	等待咖啡機可以再次使用，並再次選取所需的飲料。
咖啡機未開啟。	咖啡機未設為「開啟」。	按下主開關，將咖啡機設為「開啟」。 按下「開啟」按鈕，將咖啡機設為「開啟」。

問題排除

續上表

問題	可能的原因	解決方法
無法卸下沖泡組。	咖啡機未正確設為「待機」。	按下「待機」按鈕，將咖啡機設為「待機」。
	滴盤未卸下。	卸下滴盤。
	沖泡組未放在正確的位置。	關閉維修檢視門，並將咖啡機設為「開啟」。沖泡組自動回到正確的位置。
咖啡機出現奇怪的聲音(異常)。	沖泡組和浸泡器髒了。	清潔浸泡器和沖泡組的所有部件。使用潤滑油潤滑 O 型圈。
除垢結束時，咖啡機會請求進行第三次沖洗。	兩個沖洗循環期間，水槽內的水未注滿至最高水位。	依照螢幕上顯示的說明操作。
牛奶未從牛奶出口流出。	牛奶容器的蓋子髒了。	清潔牛奶容器的所有組件。
牛奶中含有大量泡沫，並從牛奶出口中噴出或奶泡量少。	牛奶不夠冷或者不是半脫脂或脫脂牛奶。	請在冰箱溫度(約 5°C)下使用脫脂或部分脫脂牛奶。如果達不到您期望的結果，嘗試更換牛奶品牌。
	牛奶泡調整鈕未正確調整。	調整牛奶泡調整鈕。
	牛奶容器的蓋子或牛奶泡調整鈕髒了。	清潔牛奶容器的所有組件。
	熱水連接噴嘴髒了。	清潔噴嘴。

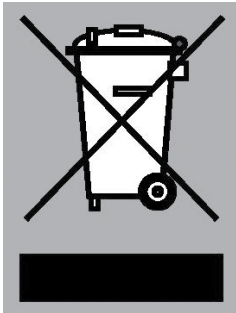
設備和包裝的處理

本設備製造過程中使用了永續材料。本設備在其使用壽命結束時必須以負責任的態度處理。向當地有關當局詢問更多如何執行的資訊。

電器包裝可回收。可能有使用以下材料：

- 紙板；
- 聚乙烯薄膜 (PE) ；
- 不含 CFC 的聚苯乙烯 (PS 硬質泡沫) 。

以負責任的態度按照政府法規處理這些材料。



該產品已標有劃掉的垃圾箱符號，以提醒您有義務單獨處理家用電器。這表示該設備在其使用壽命結束時可能不會包含在普通生活垃圾中。該設備必須送到專門的市政中心進行垃圾分類收集或送到提供此項服務的經銷商處。

單獨收集家用電器有助於防止因處理不當而對環境和人類健康造成的任何潛在負面影響。它確保該設備的材料可以回收，進而節省能源和原材料。



一致性聲明

我們特此聲明，我們的產品符合適用的歐洲指示、命令和法規，以及參考標準中規定的要求。

嵌入式安裝

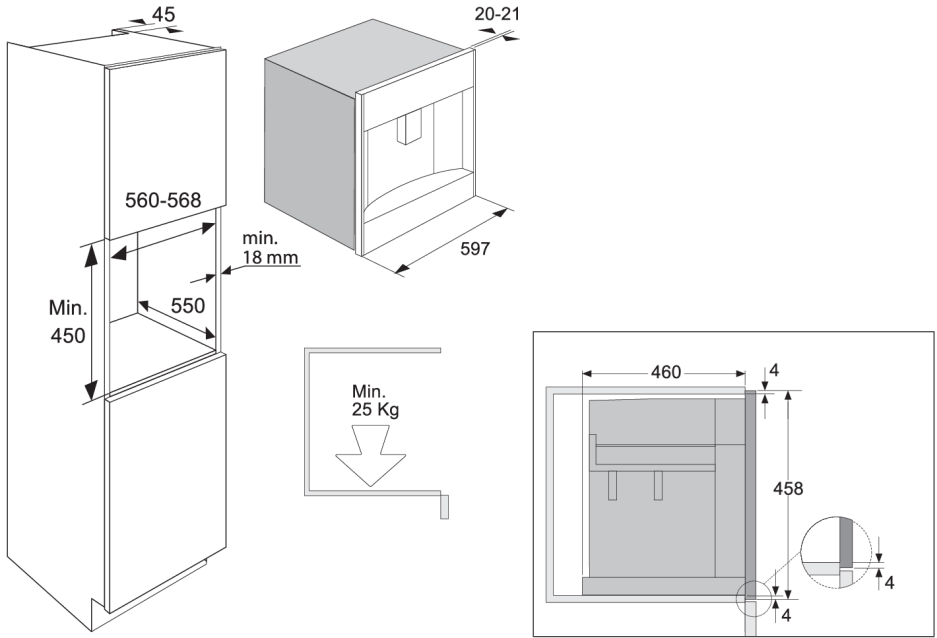
安全

警告!

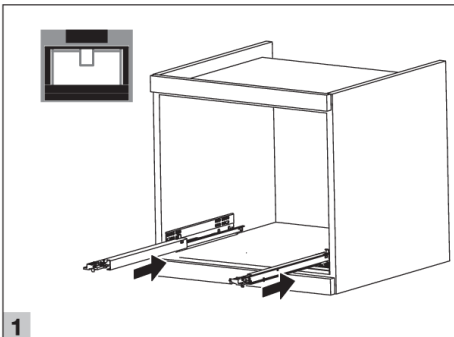
如果不遵守安全說明和警告，製造商不對由此造成的任何損壞負責。

- 打開包裝後，確實檢查產品完整未受損。若存疑，請勿使用電器品並聯繫合格專業經銷商。
- 必須交由合格技師進行安裝並遵照現行法規。
- 包裝用料（塑膠袋，保麗龍等）必須遠離兒童以防止可能造成危害。
- 絕勿在可能達到0 °C或更低的溫度環境安裝電器品（若水結凍可能損壞電器品）。
- 確實檢查對應到電壓的主電壓標示在電器品的銘牌上。的電流額定值到有效接地插座。若主電源未妥善接地，則製造商不承擔可能造成意外的責任
- 確實檢查可隨時自由進出的插座，必要時可拔除電器品。
- 濕手絕勿碰觸插頭。
- 絕勿拔除電線，否則可能損壞。
- 此電器品可安裝在內建烤箱內，但後者在後方加裝冷卻風扇的話。
- 絕勿使用多重轉接插頭或延長線。
- 因為操作需要使用特殊工具，所以使用者不得更換此電器品的電源線。若電線受損或需要更換，請聯繫授權維修中心以避免所有危險。
- 您應按照指示盡速個人化水硬度。
- 如果固定式設備沒有配備電源線和插頭，或沒有配備在所有極上都有觸點分離的其他斷開電源的裝置，以在過電壓類別 III 條件下提供完全斷開，則斷開裝置必須包含在按照佈線規則固定佈線。如果在安裝電器後無法接觸到插頭，這也同時適用於帶有電源線和插頭的電器。使用安裝在固定接線中的觸點間距至少為 3 公釐的全極開關將滿足此要求。

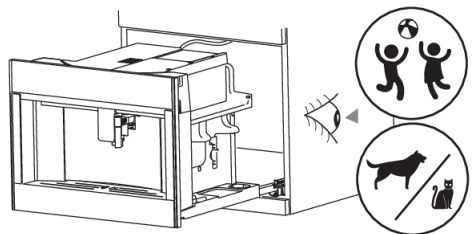
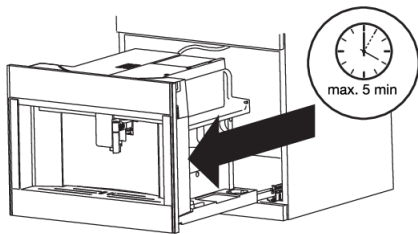
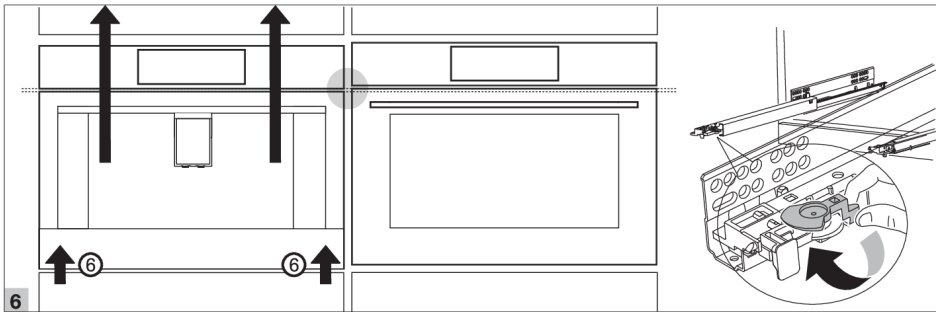
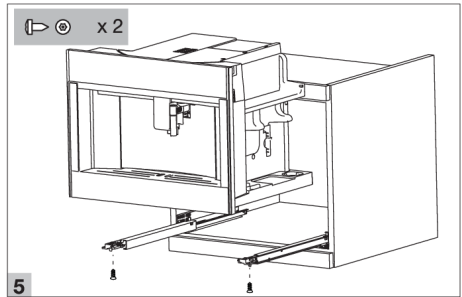
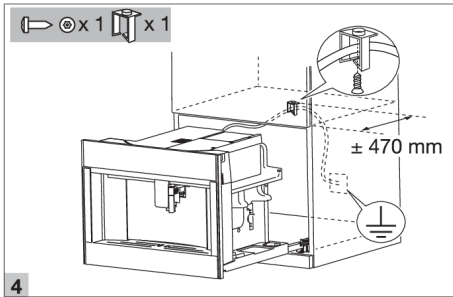
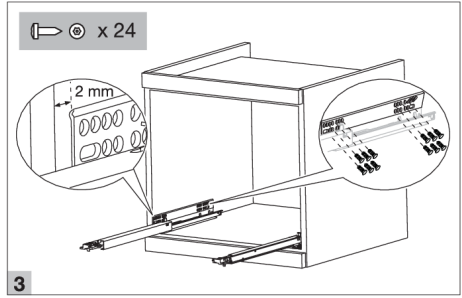
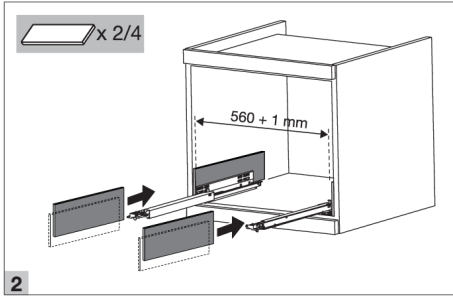
尺寸



嵌入安裝



嵌入式安裝





本機能源效率標籤標示在本機內部。
連絡客服部門時，請先備妥完整型號資料。
您可在保固卡找到服務機構的地址及電話號碼。

 **ASKO**
Inspired by Scandinavia

www.asko.com



800715-a5

我們保留修改內容的權利。