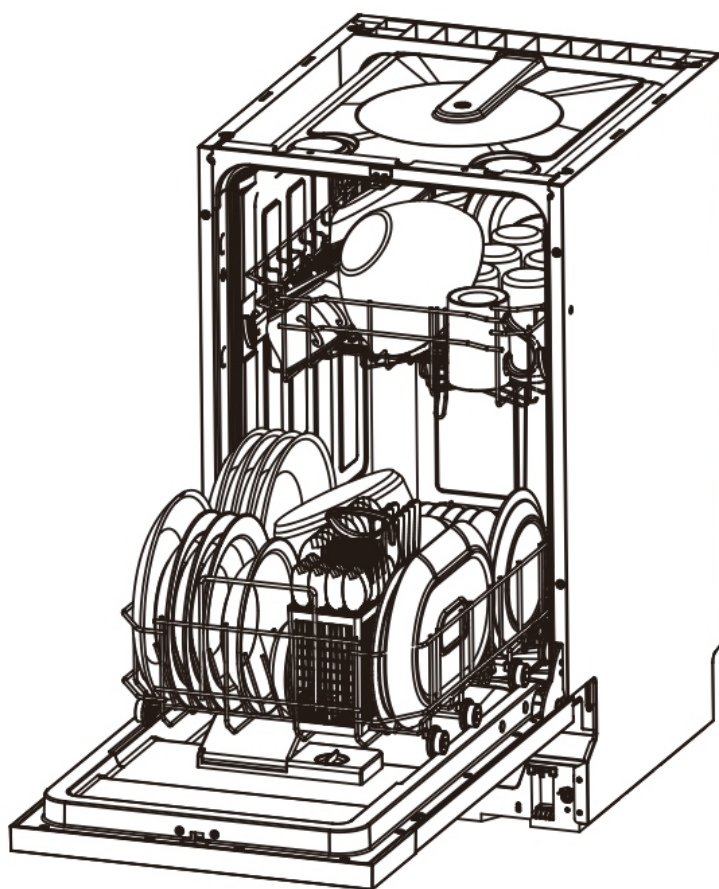


gorenje

PRIROČNIK ZA UPORABO POMIVALNEGA STROJA

GV52040



Preberite ta priročnik

Spoštovani kupec,

Prosimo, pozorno preberite informacije za uporabnika in shranite ta priročnik, če bi ga v prihodnje še potrebovali.

Če aparat prodate ali podarite, priložite tudi priročnik za uporabo.

Priročnik vsebuje varnostne napotke, navodila za upravljanje aparata, navodila za namestitev, napotke za odpravljanje težav itd.

Pozorno ga preberite, saj vam bo v pomoč pri pravilni uporabi in vzdrževanju vašega pomivalnega stroja.

Preden pokličete serviserja

S pomočjo napotkov v poglavju od odpravljanju težav lahko nekatere pogostejše težave rešite sami, brez pomoči serviserjev.

OPOMBA:

Zaradi neprestanega razvoja in tehnološkega napredka si proizvajalec pridržuje pravico do sprememb proizvoda brez predhodnega obvestila.

1) Varnostni napotki	1–2
2) Odstranjevanje aparata	2
3) Navodila za upravljanje aparata	3–4
Nadzorna plošča	3
Funkcije in lastnosti pomivalnega stroja	4
4) Pred prvo uporabo	4–9
Naprava za mehčanje vode	4–5
Dodajanje soli v napravo za mehčanje vode	5–6
Polnjenje posode za izpiralno sredstvo	6–7
Delovanje detergenta	7–9
5) Zlaganje posode v košare	10–13
6) Zagon programa pomivanja	14–15
Tabela programov pomivanja	14
Vklon aparata	14
Spreminjanje izbranega programa	15
Ste pozabili dodati kakšen kos posode?	15
7) Vzdrževanje in čiščenje	16–18
8) Namestitev	18–21
Namestitev in uravnava	18–19
Priklop na dovod vode in električno omrežje	19–21
9) Napotki za odpravljanje težav	21–25
Oznake napak	21
Preden pokličete serviserja	22–23
Tehnične informacije	24–25

1. Varnostni napotki

▲ OPOZORILO!

Ko uporabljate pomivalni stroj, upoštevajte naslednje temeljne varnostne napotke:

▲ OPOZORILO! VODIKOV PLIN JE EKSPLOZIVEN

V določenih pogojih lahko v sistemih z vročo vodo, ki jih ne uporabljate dva tedna ali več, nastaja vodik (v plinastem stanju). VODIKOV PLIN JE EKSPLOZIVEN. Če sistema z vročo vodo ne uporabljate tako dolgo, pred uporabo pomivalnega stroja odprite vse pipe za vročo vodo in pustite, da iz vsake nekaj minut teče voda. Tako boste odstranili morebiten nakopičen vodikov plin. Ker je plin vnetljiv, v tem času ne kadite in ne uporabljajte odprtega ognja.

▲ OPOZORILO! USTREZNA UPORABA

- Ne ravnajte grobo z aparatom ter ne sedite in ne stojte na vratih pomivalnega stroja ali na košarah za posodo.
- Med uporabo stroja ali neposredno po uporabi se ne dotikajte grelnih elementov
- Ne uporabljajte pomivalnega stroja, če niso vse plošče njegovega ohišja na svojem mestu in ustrezno pritrjene. Če pomivalni stroj deluje, odprite vrata zelo previdno. Obstaja namreč nevarnost, da bi iz njega brizgnila voda.
- Ko so vrata odprta, nanje ne postavljajte težkih predmetov in ne stojte na njih. Aparat se lahko namreč prevrne.
- Ko zlagate umazano posodo v pomivalni stroj:
 - zložite ostre predmete tako, da ne bodo poškodovali tesnila na vratih.
 - Ostre nože postavite v košaro z ročajem navzgor, da zmanjšate možnost urednin.
 - Opozorilo: Nože ter druge pripomočke z ostrimi konicami postavite v košaro s konicami navzdol ali pa jih položite vodoravno.
- Ko uporabljate pomivalni stroj, poskrbite, da plastični predmeti nikoli ne pridejo v stik z gredi.
- Po koncu pomivalnega programa se prepričajte, da je posodica z detergentom prazna.
- Ne pomivajte plastičnih predmetov, ki niso izrecno označeni kot primerni za strojno pomivanje. Pri plastičnih predmetih brez takšne oznake preverite priporočila njihovega proizvajalca.
- Uporabljajte le detergent in dodatke za izpiranje za pomivalne stroje. V pomivalnem stroju nikoli ne uporabljajte mila, detergenta za pranje perila ali detergenta za ročno pomivanje posode.
- Za izklop iz vira napajanja z električno energijo (električnega omrežja) je treba v fiksno napeljavo namestiti drugo odklopno napravo, pri kateri razdalja med kontakti na vseh polih znaša vsaj 3 mm.
- Otrokom preprečite dostop do detergenta in izpiralnega sredstva, kot tudi do odprtih vrat pomivalnega stroja, saj v stroju lahko ostanejo ostanki sredstev za pomivanje.
- Ne dovolite majhnim otrokom, da bi se igrali z aparatom.
- Aparat ni namenjen uporabi s strani oseb (vključno z otroki) z zmanjšanimi fizičnimi, gibalnimi ali mentalnimi zmogljivostmi ali oseb s pomanjkanjem izkušenj ali znanja, razen če aparat uporabljajo pod ustreznim nadzorom ali po navodilih oseb, ki so zadolžene za njihovo varnost. Detergenti za strojno pomivanje posode so močno alkalni oz. bazični in so lahko ob zaužitju zelo nevarni. Preprečite stik s kožo in očmi in preprečite otrokom dostop do pomivalnega stroja, ko so vrata le-tega odprta.
- Ne puščajte vrat pomivalnega stroja odprtih, saj obstaja nevarnost, da se kdo spotakne ob njih.
- Poškodovano priključno vrvico sme zamenjati le proizvajalec ali njegov pooblaščen servisier oz. druga strokovno usposobljena oseba.
- Prosimo, zavrzite oz. odložite embalažo na ustrezen način.

- Med namestitvijo pazite, da priključni kabel na nobenem mestu ne bo premočno ukrivljen ali stisnjen.
- Ne posegajte v upravljalne elemente.
- Aparat priključite na vodovod. Pri tem uporabljajte nove cevi in nastavke; stare cevi in nastavke zavržite.
- Poskrbite, da preproga ne bo ovirala odprtih na podstavku pomivalnega stroja.
- Pomivalni stroj uporabljajte le v predviden namen.
- Pomivalni stroj je namenjen izključno uporabi v zaprtih prostorih.
- Aparat ni namenjen rabi v komercialne namene. Namenjen je uporabi v gospodinjstvih in podobnih delovnih ali stanovanjskih okoljih.

**POZORNO PREBERITE IN UPOŠTEVAJTE TA VARNOSTNA NAVODILA.
SHRANITE TA NAVODILA.**

2. Odstranjevanje aparata



Embalaže pomivalnega stroja se znebite na ustrezen način.

Ves material, uporabljen za embalažo, je možno reciklirati.

Plastični deli so označeni s standardnimi mednarodnimi kraticami (npr. PS za polistiren, penasti material za blaženje udarcev).

Aparat je označen v skladu z Evropsko direktivo 2012/19/ES o Odpadni električni in elektronski opremi (WEEE). Ta direktiva opredeljuje okvir za vračilo in ponovno uporabo odsluženih aparatov po vseh Evropski uniji.

OPOZORILO!

Embalaža pomivalnega stroja je lahko nevarna za otroke.

Prosimo, da embalažo odložite v centru za recikliranje. Preden zavržete aparat, odrežite priključni kabel ter onesposobite mehanizem za zapiranje ali zaklepanje vrat.

Kartonasti del embalaže je izdelan iz recikliranega papirja. Prosimo, odložite ga v kontejnerje, namenjene zbiranju odpadnega papirja.

S skrbjo za pravilno odstranitev tega proizvoda prispevate k preprečevanju škodljivih posledic za okolje ter zdravje ljudi, ki bi jih sicer lahko povzročilo neustrezno ravnanje s tem proizvodom po koncu njegove življenjske dobe.

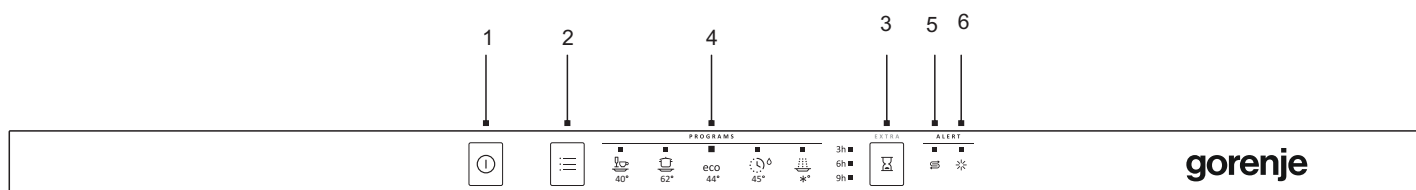
Za nadaljnje in podrobnejše informacije o recikliranju tega proizvoda se, prosimo, obrnite na pristojne lokalne oblasti ali na svojo službo za odvoz odpadkov.

POMEMBNO!

Da bi vam pomivalni stroj kar najbolje služil, pred prvo uporabo pazljivo preberite vsa navodila za uporabo.

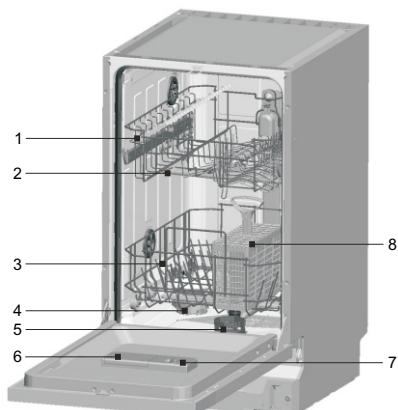
3. Navodila za uporabo

Nadzorna plošča



1. Tipka za vklop/izklop: za vklop/izklop aparata.
2. Tipka za izbiro programa: pritisnite tipko za listanje po programih pomivanja. Zasvetila bo ustrezna signalna lučka, ki bo označevala, kateri pomivalni cikel je izbran.
3. Tipka za zamik začetka programa: za začetek delovanja katerega koli cikla lahko nastavite časovni zamik do 9 ur.
4. Signalne lučke za izbrani program: Ko izberete program pomivanja, zasveti ustrezna signalna lučka.
5. Signalna lučka za dodajanje soli: ta lučka zasveti, ko je treba dodati sredstvo za mehčanje (sol).
6. Signalna lučka za dodajanje izpiralnega sredstva (sredstva za sijaj): ta lučka zasveti, ko je treba dodati izpiralno sredstvo.
7. Ko izberete želeni program, zaprite vrata pomivalnega stroja. Pomivalni stroj bo prikazal stanje oz. stopnjo delovanja.

Funkcije in lastnosti pomivalnega stroja



Pogled s sprednje strani

- 1 Zgornja košara
- 2 Razpršilni roki
- 3 Spodnja košara
- 4 Naprava za mehčanje vode
- 5 Košarica za jedilni pribor
- 6 Dozirna posodica za detergent
- 7 Dozirna naprava za sredstvo za izpiranje
- 8 Košarica za jedilni pribor

4. Pred prvo uporabo

Pred prvo uporabo pomivalnega stroja:

- A. Nastavite napravo za mehčanje vode
- B. V posodo za dodajanje soli vlijete 500 ml vode, nato pa napolnite to posodo s soljo.
- C. Napolnite posodo za izpiralno sredstvo.
- D. Delovanje detergenta

A. Naprava za mehčanje vode

Naprava za mehčanje vode je zasnovana tako, da iz vode odstrani minerale in soli, ki bi sicer negativno vplivali na delovanje aparata. Višja kot je koncentracija teh mineralov in soli, trša je voda. Napravo za mehčanje vode je treba nastaviti glede na dejansko trdoto vode v vašem vodovodu. Podatke o trdoti vode dobite pri lokalnem podjetju za upravljanje vodovodnega omrežja.

Nastavitev

Količino dodane soli lahko nastavite od H0 do H7.

Če nastavite vrednost H0, soli ni treba dodati.

1. Ugotovite, kako trda je voda v vašem vodovodu. Pri tem vam lahko pomaga vaše vodovodno podjetje.
2. Nato poiščite ustrezno nastavitvev v tabeli trdote vode.
3. Vključite pomivalni stroj.
4. Pritisnite in držite tipko "Delay" (časovni zamik delovanja), nato pa pritisnite še tipko "Program" in ju skupaj držite 5 sekund. Pomivalni stroj enkrat zapiska in signalna lučka zasveti.
(Prosimo, poiščite status signalne lučke in ustrezno nastavitvev za trdoto vode v tabeli; tovarniška nastavitvev je H4.)

Sprememba nastavitve:

1. Pritisnite in držite tipko "Delay" (časovni zamik delovanja).

Ob vsakem pritisku na to tipko se nastavljena vrednost poviša za eno stopnjo; ko je dosežena vrednost H7, nastavitvev skoči nazaj na H0 (izklop).

2. Pritisnite tipko "Program" (tipka za izbiro programa). Izbrana nastavitvev je zdaj shranjena.

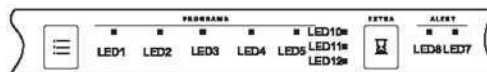


Tabela trdote vode in stanja signalnih lučk

Trdota vode		Mmol/l	Nastavljena vrednost na aparatu	Stanje signalnih lučk (LED10 + LED11 + LED12)
°Clark	Stopnja			
0–8	mehka	0–1,1	H0	Sveti + sveti + sveti
9–10	mehka	1,2–1,4	H1	Sveti + sveti + utripa
11–12	srednje trda	1,5–1,8	H2	Sveti + utripa + sveti
13–15	srednje trda	1,9–2,1	H3	Sveti + utripa + utripa
16–20	srednje trda	2,2–2,9	H4	Utripa + sveti + sveti
21–26	trda	3,0–3,7	H5	Utripa + sveti + utripa
27–38	trda	3,8–5,4	H6	Utripa + utripa + sveti
39–62	trda	5,5–8,9	H7	Utripa + utripa + utripa

B. Dodajanje soli v napravo za mehčanje vode

Vedno uporabljajte sol, namenjeno uporabi v pomivalnem stroju.

OPOMBA: Če vaš pomivalni stroj ni opremljen z napravo za mehčanje vode, lahko ta del navodil preskočite.

NAPRAVA ZA MEHČANJE VODE

Trdota vode se med posameznimi kraji razlikuje. Če je voda v pomivalnem stroju pretrda, bodo na posodi in na pripomočkih nastale obloge.

Aparat je opremljen s posebno napravo za mehčanje vode, ki uporablja posebne soli za odstranjevanje vodnega kamna in mineralov iz vode.

Posoda za sol se nahaja pod spodnjo košaro. Napolnite jo v skladu z navodili v nadaljevanju.

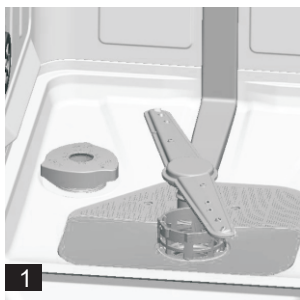
Pozor!

Uporabite samo sol, ki je posebej namenjena uporabi v pomivalnih strojih. Kakršna koli druga vrsta soli, ki ni izrecno namenjena uporabi v pomivalnem stroju, lahko poškoduje napravo za mehčanje vode. To še posebej velja za kuhinjsko sol. V primeru škode zaradi uporabe neustrezne soli, proizvajalec ne daje nikakršne garancije in ne odgovarja za nastalo škodo.

Sol dodajte tik pred začetkom polnega pomivalnega programa.

Tako preprečite, da bi zrna soli ali s soljo nasičena voda, ki se lahko med dodajanjem soli razlije iz naprave za mehčanje vode, ostala na dnu stroja daljši čas in povzročila korozijo.

Po prvem pomivalnem programu lučk na nadzorni oz. upravljalni plošči ugasne.



- A. Odstranite spodnjo košaro, nato pa odvijte in odstranite pokrov s posode za sol. (1)
- B. Če sol dodajate prvič, najprej 2/3 posode napolnite z vodo (približno 500 ml). (2)

- C. Konec priloženega lijaka vstavite v odprtino in dodajte približno 2 kg soli. Povsem običajno je, da se manjša količina vode razlije čez rob posode za sol.
- D. Previdno ponovno privijte pokrov.
- E. Opozorilna lučka za pomanjkanje soli bo običajno prenehala svetiti 2 do 6 dni po tem, ko posodo za sol napolnite s soljo.

OPOMBA:

1. Posodo za sol ponovno napolnite šele, ko zasveti opozorilna lučka na nadzorni plošči. Tudi če je v posodi za sol dovolj soli, lučka morda ne bo takoj prenehala svetiti, saj se to zgodi šele, ko se sol povsem raztopi. Če na nadzorni plošči ni opozorilne lučke za raven soli (pri nekaterih modelih), lahko ocenite, kdaj je treba dodati sol v napravo za mehčanje vode glede na število pomivalnih programov, ki jih je pomivalni stroj opravil (glejte shemo v nadaljevanju).
2. Če so v pomivalnem stroju razsuti ostanki soli, zaženite program namakanja ali hitri program, da odstranite odvečno sol.

C. Polnjenje posode za izpiralno sredstvo

Delovanje sredstva za izpiranje

Aparat samodejno doda sredstvo za izpiranje med zadnjim izpiralnim ciklom, da zagotovi temeljito izpiranje ter sušenje brez madežev in lis.

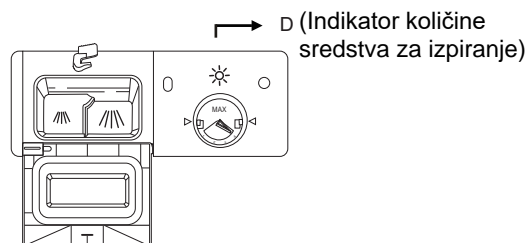
Pozor!

V pomivalnem stroju uporabljajte le sredstva za izpiranje priznanih proizvajalcev oz. znamk. Nikoli ne napolnite dozirne naprave za sredstvo za izpiranje s kakšno drugo snovjo (npr. detergentom za posodo, tekočim detergentom), saj lahko to poškoduje aparat.

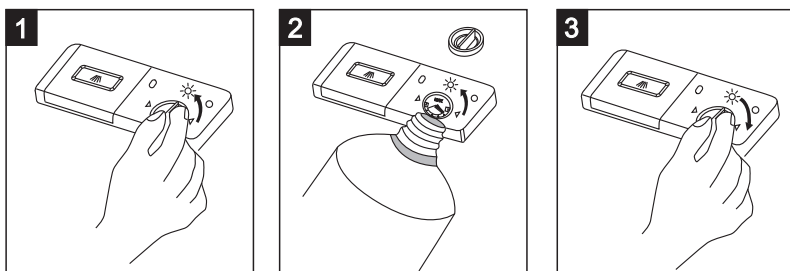
Kdaj napolniti dozirno napravo za izpiralno sredstvo?

Če na nadzorni plošči ni opozorilne lučke za raven izpiralnega sredstva, lahko količino le-tega ocenite na podlagi barve kontrolnega okenca "D", ki se nahaja poleg pokrova dozirne naprave. Ko je posoda za izpiralno sredstvo polna, bo okence popolnoma temno. Ko se količina izpiralnega sredstva zmanjšuje, se temna pika v okencu zmanjšuje. Količina izpiralnega sredstva naj nikoli pade pod 1/4. Ko se količina izpiralnega sredstva zmanjšuje, se zmanjšuje tudi črna pika na kontrolnem okencu, kot je prikazano spodaj.

- Polno
- ◐ 3/4 polno
- ◑ 1/2 polno
- ◒ 1/4 polno – ponovno napolnite, da preprečite lise in madeže
- Prazno



DOZIRNA NAPRAVA ZA SREDSTVO ZA IZPIRANJE



1. Posodo dozirne naprave odprite tako, da obrnete pokrov na položaj "odprto" (v smeri puščice, proti levi) in ga privzdignete.
2. Vlijte izpiralno sredstvo v dozirno napravo in pazite, da ne dolijete preveč.
3. Ponovno namestite pokrov tako, da ga vstavite v ležišče poravnane z oznako "odprto", nato pa ga obrnete v položaj "zaprt" v smeri puščice (v desno).

Aparat doda sredstvo za izpiranje med zadnjim izpiranjem, da prepreči nastanek kapljic vode na vaši posodi, saj lahko zaradi njih nastanejo madeži in lise. Izpiralno sredstvo prav tako izboljša sušenje, saj omogoča, da voda spolzi s posode. Vaš pomivalni stroj je zasnovan za uporabo tekočih izpiralnih sredstev. Dozirna naprava za izpiralno sredstvo se nahaja na notranji strani vrat, poleg dozirne posodice za detergent.

Napolnite je tako, da odstranite pokrov in vlijete sredstvo za izpiranje v dozirno napravo, dokler ni okence indikatorja količine izpiralnega sredstva povsem črno. Prostornina posodice za sredstvo za izpiranje je približno 140 ml.

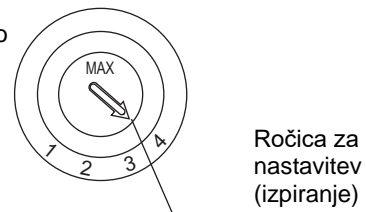
Pazite, da ne napolnite posode preveč, saj lahko v tem primeru pride do prekomernega penjenja. Izpiralno sredstvo, ki bi ga polili mimo posodice, pobrišite z vlažno krpo. Ne pozabite ponovno namestiti pokrova, preden zaprete vrata pomivalnega stroja.

Pozor!

Očistite morebitne razlite ostanke izpiralnega sredstva z vpojno krpo, da preprečite prekomerno penjenje med naslednjim pomivanjem.

Nastavitev dozirne naprave za sredstvo za izpiranje

Dozirniki sredstva za izpiranje imajo štiri nastavitve, odmerek pa je bil tovarniško nastavljen na največji položaj 4. Če imate namizni pribor lepljive bele proge ali modro folijo na steklovini ali nožu, zmanjšajte odmerek.



OPOMBA: Povečajte količino izpiralnega sredstva, če po pomivanju na posodi ostajajo kapljice vode ali madeži iz vodnega kamna. Zmanjšajte količino, če na posodi opazite lepljive belkaste madeže ali če na steklu in rezilih nožev opazite modrikasto plast.

D. Funkcija detergenta

Detergenti so s svojimi kemijskimi sestavinami nujni za odstranjevanje umazanije, mehčanje umazanije in njeno odstranjevanje iz pomivalnega stroja. Za ta namen je primerna večina detergentov, ki so na voljo v trgovinah.

Koncentriran detergent

Na podlagi kemijske sestave lahko detergente ločimo na dva osnovna tipa:

- običajni alkalni (bazični) detergentski s lužnimi sestavinami;
- nizko alkalni (bazični) koncentrirani detergentski z naravnimi encimi.

Uporaba programa "Eco" v kombinaciji s koncentriranimi detergentski zmanjšuje onesnaževanje in je koristna za vašo posodo. Ti programi pomivanja so posebej primerni za delovanje koncentriranih detergentov z encimi, ki razkrajajo umazanijo. Tako lahko s programom "Eco" in uporabo koncentriranih detergentov dosežete enake rezultate, ki bi jih sicer dosegli le z intenzivnim programom.

Tablete za pomivalni stroj

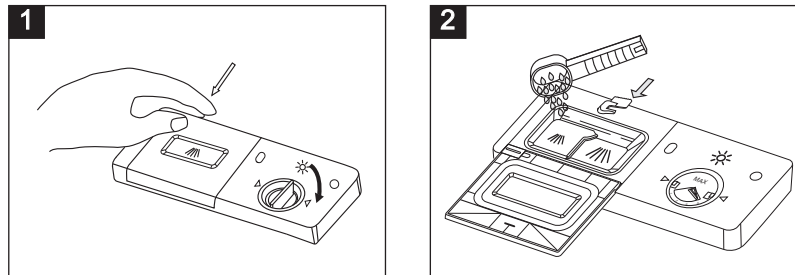
Tablete za pomivalni stroj različnih proizvajalcev se topijo različno hitro. Tako se nekateri detergentski (ali tablete) med krajšimi programi ne raztopijo popolnoma in ne morejo razviti svoje polne moči čiščenja.

Zato prosimo, da tablete za pomivalni stroj uporabljate le v kombinaciji z dolgimi programi, saj boste tako zagotovili, da bo ves detergent porabljen in da po koncu pomivanja v stroju ne bo ostankov le-tega.

Dozirna posodica za detergent

Detergent dodajte pred začetkom vsakega pomivalnega programa, v skladu z navodili v tabeli pomivalnih programov. Vaš pomivalni stroj porabi manj detergenta ter izpiralnega sredstva kot običajni pomivalni stroji. V splošnem za običajno količino posode zadostuje ena jedilna žlica detergenta. Če pomivate bolj umazano posodo, dodajte več detergenta. Vedno dodajte detergent, tik preden zaženete pomivalni stroj, saj se sicer lahko navlaži, kar prepreči njegovo ustrezno topljenje.

Dodajanje detergenta



OPOMBA:

1. Če je pokrov zaprt, pritisnite tipko za odpiranje. Pokrov se bo samodejno odprl s pomočjo vzmeti.
2. Detergent vedno dodajte tik pred začetkom pomivalnega programa. V pomivalnem stroju uporabljajte le sredstva za izpiranje priznanih proizvajalcev oz. znamk.

⚠ OPOZORILO!

Detergent za strojno pomivanje je koroziven. Hranite ga izven dosega otrok.

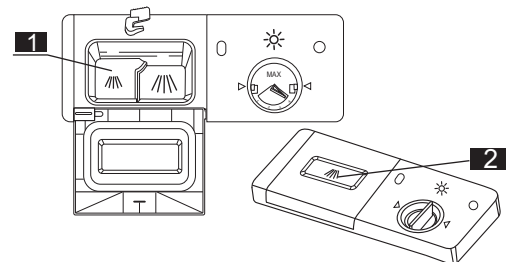
Uporabite samo detergent, ki je posebej namenjen uporabi v pomivalnih strojih. Detergent naj bo svež in suh. Detergent v prahu dodajte v dozirno napravo oz. posodico za detergent tik preden zaženete pomivalni cikel in ne prej.

Dodajanje detergenta

Dodajte detergent v posodico zanj.

Oznake za količino detergenta imajo naslednji pomen, kot je prikazano na desni:

1. Predel za detergent za glavni cikel pomivanja; oznaka MIN označuje približno 20 g detergenta.
2. Predel za detergent za predhodno pomivanje; oznaka MIN označuje približno 5 g detergenta.



Prosimo, upoštevajte napotke proizvajalca glede doziranja in shranjevanja, kot je navedeno na embalaži detergenta.

Zaprte pokrov in pritisnite nanj, da se zaklene.

Če je posoda močno umazana, dodajte nekoliko več detergenta v prekat za predhodno pomivanje. Ta detergent bo dodan v fazi predhodnega pomivanja.

OPOMBA:

Podatke o količini detergenta za posamezne programe najdete na zadnji strani. Prosimo upoštevajte, da lahko pride do odstopanj zaradi trdovratnosti in količine umazanih ter trdote vode.

Prosimo, upoštevajte proizvajalčeva priporočila, navedena na embalaži detergenta.

Detergenti

Obstajajo tri vrste detergentov:

1. s fosfati in klorom,
2. s fosfati in brez klora,
3. brez fosfatov in brez klora.

Novi detergenti v prahu so običajno brez fosfatov. Taki detergenti nimajo funkcije mehčanja vode, ki jo sicer opravijo fosfati. V tem primeru priporočamo, da dodate sol v napravo za mehčanje vode, tudi če trdota vaše vode ne presega 6 °dH. Če uporabljate detergente brez fosfatov, se lahko, sploh, če je voda trda, na posodi in kozarcih pojavijo beli madeži. V tem primeru dodajte več detergenta, da dosežete boljše rezultate. Detergenti brez klora imajo le malo belilnega učinka. Močni in barvasti madeži ne bodo popolnoma odstranjeni. V tem primeru, prosimo, izberite program z višjo temperaturo.

5. Zlaganje posode v košare

Za čim boljše rezultate pomivanja upoštevajte naslednje napotke za zlaganje posode v košare. Funkcije in videz košar ter košaric za pribor se lahko razlikujejo od tistih v vašem pomivalnem stroju.

Pozor pred in po dodajanju posode v košare

Odstranite večje ostanke hrane. Posode ni treba spirati pod tekočo vodo. Posodo postavite v pomivalni stroj na naslednji način:

1. Posoda, kot so skodelice, kozarci, lonci in ponve, naj bo obrnjena navzdol.
2. Posoda z ukrivljenim profilom ali z vdolbinami naj bo nameščena tako, da bo lahko voda odtekala z nje.
3. Vso posodo namestite tako, da se med pomivanjem ne more prevrniti.
4. Vso posodo postavite tako, da med pomivanjem ne ovira vrtenja razpršilnih rok.

Zelo majhnih predmetov ne pomivajte v pomivalnem stroju, saj lahko padejo iz košare.

Odstranjevanje posode

Da preprečite kapljanje vode iz zgornje košare po posodi v spodnji košari, priporočamo, da najprej izpraznite spodnjo košaro in nato zgornjo.

Zlaganje posode v zgornjo košaro

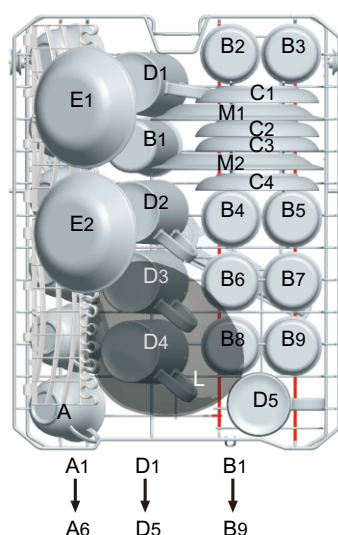
Zgornja košara je namenjena občutljivejšim in lažjim kosom, na primer kozarcem, skodelicam za čaj in kavo ter krožnikom za te skodelice, pa tudi krožnikom, manjšim skledam ter plitkim kozicam in ponvam (če niso preveč umazane).

Posodo namestite tako, da je curek vode ne more premakniti.

Notranjost



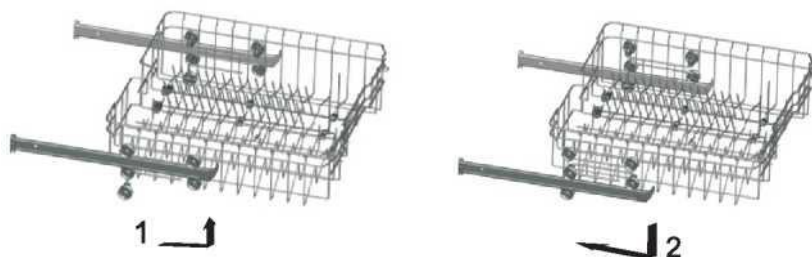
Zgornja košara



Zgornja košara	
Tip	Predmet
A	Skodelica
B	Steklo
C	Majhni krožniki / podstavki za skodelice
D	Skodelice (večje, za čaj)
E	Desertne sklede
L	Steklena skleda
M	Desertni krožniki iz melamina

Prilagoditev zgornje košare

Višina zgornje košare je nastavljiva, kar omogoča več prostora za večje predmete bodisi v zgornji bodisi v spodnji košari. Višino zgornje košare lahko nastavite tako, da v vodila vstavite kolesca, ki so nameščena na različnih višinah. Daljše predmete, predvsem pribor za serviranje solate ter nože, lahko postavite na polico, da ne bi ovirali vrtenja razpršilnih rok. Če police ne potrebujete, jo lahko zložite ali odstranite.



Zlaganje posode v spodnjo košaro

Priporočamo, da večje predmete, ki jih je najteže očistiti, zložite v spodnjo košaro. Med te predmete sodijo lonci, ponve, pokrovi, servirne posode in sklede – kot je prikazano na spodnji sliki.

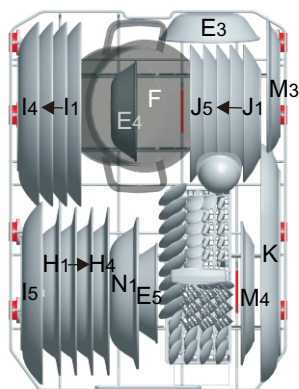
Priporočamo, da servirne posode ter pokrove postavite ob rob košare, da ti predmeti ne bi ovirali vrtenja zgornje razpršilne roke.

Lonci, servirne posode itd. morajo biti vedno obrnjeni z odprtim delom navzdol.

Globoki lonci morajo biti nagnjeni, da je omogočeno odtekanje vode.

Držala za posodo v spodnji košari je možno zložiti, kar omogoča zlaganje večjih ali več loncev in ponev.

Spodnja košara



Spodnja košara	
Tip	Predmet
E	Desertne sklede
H	Krožniki za juho
I	Krožniki (plitki) za glavno jed
J	Desertni krožniki
K	Ovalni pladenj
F	Majhen lonec
M	Desertni krožniki iz melamina
N	Sklede iz melamina

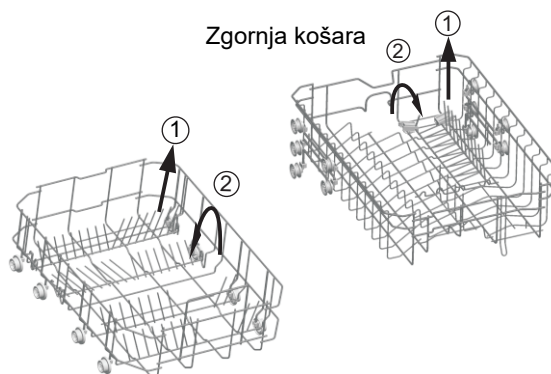
* Spodnja košara

Zložljivi nosilci

Dvodelni zložljivi nosilci v spodnji košari vašega pomivalnega stroja omogočajo lažje zlaganje večjih kosov, kot so lonci, ponve, kozice itd. Po potrebi lahko vsak del zložite posebej, lahko pa zložite tudi vse skupaj in tako pridobite še več prostora. Zložljive nosilce lahko uporabite tako, da jih privzdignete ali položite na dno košare.

* Dodatna možnost

Zgornja košara

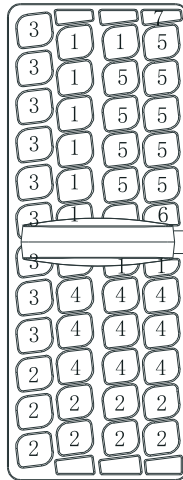
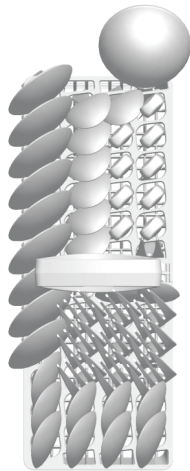


Spodnja košara

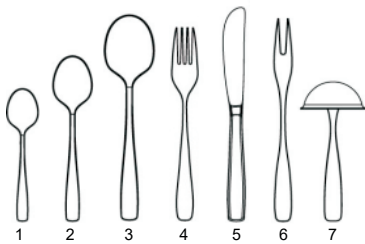
Košara za jedilni pribor

Jedilni pribor zložite v temu namenjeno košaro, z ročaji navzdol. Če ima košara za posodo tudi stranske košarice, vstavite žlice v ustrezne reže oz. odprtine, posebej dolge predmete pa položite vodoravno na sprednji del zgornje košare.

Košarica za jedilni pribor



Smer proti vratom



Košarica za jedilni pribor	
Tip	Predmet
1	Čajne žličke
2	Desertne žlice
3	Jušne žlice
4	Vilice
5	Noži
6	Servirne vilice
7	Zajemalka za omako

Primernost posode in pribora za pomivanje v pomivalnem stroju

Ni primerno

- Pribor in pripomočki z lesenimi ročaji, porcelanastimi ročaji ali ročaji iz biserovine
- Plastični predmeti, ki niso odporni proti toploti
- Starejši jedilni pribor z lepljenimi deli, ki niso odporni proti visokim temperaturam
- Vezan pribor in posoda
- Bakreni in kositrni predmeti
- Predmeti iz svinčenega kristala
- Jekleni predmeti, ki lahko zarjavijo
- Leseni krožniki in pladnji
- Predmeti iz sintetičnih vlaken

⚠ OPOZORILO!

Pazite, da ne bo kakšen predmet segal skozi dno košare.

Pogojno oz. delno primerno

- Nekateri stekleni predmeti lahko po dolgotrajnem strojnem pomivanju izgubijo sijaj.
- Srebrni in aluminijasti predmeti se lahko med pomivanjem razbarvajo.
- Glazirani vzorci lahko ob pogostem strojnem pomivanju zbledijo.

OPOMBA: V pomivalni stroj ne zlagajte posode, na kateri so cigaretni pepel, vosek, lak ali barva. Če kupite novo posodo, najprej preverite, ali je primerna za uporabo v pomivalnem stroju.

OPOMBA: Prosimo, ne dodajte preveč posode v pomivalni stroj. V njem je prostora za 9 standardnih pogrinjkov. V pomivalni stroj ne zlagajte posode, ki ni primerna za strojno pomivanje. To je pomembno za dobre rezultate ter zmerno porabo električne energije.

Zlaganje pribora in posode

Pred zlaganjem posode v stroj, storite naslednje:

Odstranite večje ostanke

Zmehčajte morebitne ostanke hrane, prismojene na posodo.

Pri zlaganju posode in pribora, prosimo, upoštevajte:

Posoda in pribor ne smeta ovirati vrtenja razpršilnih rok.

Votle predmete, kot so skodelice, kozarci, lonci in ponve itd., zložite v stroj tako, da bo odprti del obrnjen navzdol, da se voda ne more zbirati v njih ali v poglobljenem dnu.

Ne zlagajte predmetov enega v drugega ali tako, da se medsebojno prekrivajo.

- Stekleni predmeti naj se med sabo ne dotikajo, saj se sicer lahko poškodujejo.
- Večje predmete, ki jih je najteže očistiti, zložite v spodnjo košaro.
- Zgornja košara je namenjena bolj občutljivim in lažjim kosom posode, na primer kozarcem ter skodelicam za čaj in kavo.

Pozor!

Noži z dolgimi rezili, shranjeni v pokončnem položaju, so lahko nevarni.

Dolge in/ali ostre predmete, na primer kuhinjske nože, postavite vodoravno v zgornjo košaro.

Poškodbe steklenih predmetov in druge posode

Možni razlogi:

- Vrsta stekla ali način izdelave. Kemijska sestava detergenta.
- Temperatura vode in trajanje pomivalnega programa.

Priporočen ukrep:





- V pomivalnem stroju pomivajte le stekleno in porcelanasto posodo, na kateri je proizvajalčeva oznaka, da je primerna za pomivanje v pomivalnem stroju.
- Uporabite blag detergent, ki je označen kot nežen do posode. Če je treba, pridobite dodatne informacije od proizvajalca detergenta.
- Izberite program z nižjo temperaturo.
- Da preprečite poškodbe, ne jemljite steklenih predmetov in jedilnega pribora iz pomivalnega stroja neposredno po koncu pomivalnega cikla oz. programa.

Po koncu programa pomivanja

Po koncu pomivalnega programa bo stroj šestkrat zapiskal. Izklopite aparat s tipko za vklop/izklop. Zaprite ventil za vodo in odprite vrata pomivalnega stroja. Po koncu programa počakajte približno 15 minut, preden začete prazniti pomivalni stroj, da se posoda nekoliko ohladi. Ko je posoda vroča, je namreč bolj občutljiva in lomljiva. Tako se bo posoda tudi bolje posušila.

6. Zagon programa pomivanja

Tabela programov pomivanja

Program	Informacije o izbiri pomivalnega programa	Opis pomivalnega programa	Detergent Predhodno/ glavno pomivanje	Čas delovanja (min.)	Poraba energije (kWh)	Poraba vode (litri)
 (Kristal)	Nežni program pomivanja za občutljivejšo posodo (npr. kristal), ki ne prenaša visokih temperatur.	Glavno pomivanje (40 °C) Izpiranje Izpiranje z vročo vodo Sušenje	12g	99	0,630	10
 (Intenzivni)	Za najbolj umazano posodo, na primer lonce, ponve, kozice in posodo, na kateri je močno zasušena hrana	Predhodno pomivanje Glavno pomivanje (60°C) Izpiranje 1 Izpiranje 2 Izpiranje z vročo vodo Sušenje	3/14g	170	1,200	16,4
eco (*Standardni program EN60436)	Za običajno umazano posodo, na primer lonce, krožnike in kozarce ter lahko umazane ponve oz. kozice; standardni dnevni program	Predhodno pomivanje Glavno pomivanje (44 °C) Izpiranje z vročo vodo Sušenje	3/14g	240	0,704	10
 (Hitri)	Krajši program za manj umazano posodje, ki ga ni potrebno sušiti.	Glavno pomivanje (40°C) Izpiranje z vročo vodo	10	40	0,600	6,8
 (Predhodno izpiranje)	Za izpiranje posode, ki jo nameravate pomiti kasneje istega dne.	Predhodno pomivanje	/	13	0,100	3,6

*EN 60436: to je testni program.

1. ECO program je primeren za pranje običajno umazane posode in je najučinkovitejši program v smislu skupne porabe energije in vode.
2. Posode ne spirajte pod tekočo vodo, saj boste s tem porabili več vode in energije.
3. Pri uporabi pomivalnega stroja v stanovanjskem okolju se na splošno porabi manj energije in vode v primerjavi z ročnim pomivanjem posode

Informacije o testu za primerljivost so podane na podlagi standarda EN 60436, kot je opisano spodaj:

- Kapaciteta: 9 pogrinjkov
- Položaj zgornje košare: spodnji položaj
- Nastavitev dozirne naprave za sredstvo za izpiranje: 6 (ali 4, če ima dozirna naprava samo 4 stopnje)

Vklop aparata

Začetek programa pomivanja ...

1. Izvlecite spodnjo in zgornjo košaro, naložite posodo in potisnite košari nazaj v pomivalni stroj. Priporočamo, da najprej napolnite spodnjo košaro, nato pa zgornjo (glejte poglavje "Zlaganje posode v pomivalni stroj"). Dodajte detergent (glejte poglavje "Sol, detergent in sredstvo za izpiranje").
2. Priključite aparat na električno omrežje. Aparat priključite na vir napajanja z električno energijo s specifikacijami: 220–240 VAC/50 Hz; specifikacije vtičnice so 12 A, 250 VAC.

Poskrbite, da bo pred zagonom pomivalnega stroja ventil za vodo odprt do polnega pritiska oz. tlaka. Zaprite vrata, pritisnite tipko za vklop ("Power"), nato pa s tipko "Program" izberite zeleni program pomivanja. (Glejte poglavje "Tabela programov pomivanja".) Nekoliko pritisnite na vrata, da se prepričate, da so pravilno zaprta.

OPOMBA: Ko se vrata popolnoma zaprejo, slišite klik.

Po koncu pomivanja lahko pomivalni stroj izklopite s pritiskom na tipko za vklop oz. izklop ("Power").

Sprememba izbranega programa

Predpogoj: Program pomivanja, ki že poteka, lahko spremenite le, če je ta v teku le kratek čas. V nasprotnem primeru je detergent že dodan iz posodice v notranjost stroja, voda za pomivanje pa je lahko že odtekla iz stroja. V tem primeru je treba posodico za detergent ponovno napolniti (glej poglavje "Dodajanje detergenta").

S pritiskom na tipko za vklop oz. izklop ("Power") prekličite izbrani program, nato pa ponovno vklopite pomivalni stroj. Zdaj lahko poljubno spremenite program (glejte poglavje "Zagon programa pomivanja").

OPOMBA: Če med pomivanjem odprete vrata pomivalnega stroja, aparat prekine z delovanjem in oglasi se zvočni alarm; na prikazovalniku se izpiše E1. Ko zaprete vrata pomivalnega stroja, bo aparat deloval naprej.

Pet signalnih lučk programov kaže stanje oz. fazo delovanja pomivalnega stroja:

a) Ena od programskih lučk sveti: program poteka

b) Ena od programskih lučk utripa: premor/začasna prekinitev programa

OPOMBA: Če vse lučke začnejo utripati, to pomeni napako pri delovanju aparata. Prosimo, izklopite aparat iz električnega omrežja in zaprite dovod vode, preden pokličete serviserja.

Ste pozabili dodati kakšen kos posode?

Pozabljen kos posode lahko dodate v pomivalni stroj kadar koli, preden se odpre posodica za detergent.

- 1 Za malenkost odprite vrata, da se pomivalni cikl prekine.
- 2 Ko se razpršilni roki prenehata vrteti, lahko do konca odprete vrata.
- 3 Dodajte pozabljeno posodo.
- 4 Zaprite vrata. Pomivalni stroj bo po 10 sekundah nadaljeval delovanje.

▲ OPOZORILO!

Med delovanjem aparata odprite vrata. Alarm desetkrat zapiska in signalni lučki LED1 in LED3 utripata.

Odpiranje vrat pomivalnega stroja med pomivalnim programom je nevarno, saj vas lahko vroča voda iz stroja opeče.

Izklop aparata

Aparat zapiska šestkrat. Samo v tem primeru je program končan.

1. Izklopite pomivalni stroj s pritiskom na tipko za vklop/izklop.
2. Zaprite pipo za vodo!

Previdno odprite vrata. Ko odprete vrata, bo iz stroja morda ušla vroča para.

- Vroča posoda je občutljiva in hitreje počí, zato jo pustite približno 15 minut, da se ohladi, preden jo vzamete iz stroja.
- Odprite vrata pomivalnega stroja in jih nekaj minut pustite priprta, prede odstranite posodo. Tako bo posoda manj vroča, pa tudi sušenje bo učinkovitejše.

Jemanje posode iz stroja

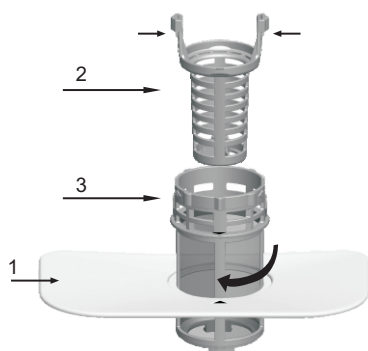
Običajno je, da je pomivalni stroj na notranji strani nekoliko moker.

Najprej izpraznite spodnjo košaro, nato še zgornjo. Tako boste preprečili, da bi morebitni ostanki vode na posodi v zgornji košari kapljali po posodi v spodnji košari.

7. Vzdrževanje in čiščenje

Filtrirni sistem

Filter preprečuje, da bi večji ostanki hrane in druga nečistoča zašli v črpalko. Po določenem času se lahko v filtru nabere toliko umazanije, da se ta zamaši.



Filtrirni sistem sestavljajo grobi filter, ravni (glavni) filter ter mikrofilter (fini filter).

1. Ploščati filter

Hrano in delce umazanije prestreže poseben curek iz spodnje razpršilne roke.

2. Grobi filter

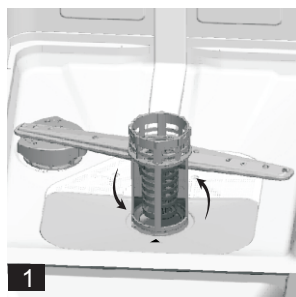
Večji kosi, na primer delci kosti ali stekla, ki bi lahko zamašili odtok, se ujamejo v grobi filter.

Delce, ki so se ujeli v ta filter, odstranite tako, da nežno stisnete držalo na vrhu filtra in ga privzdignite.

3. Mikrofilter

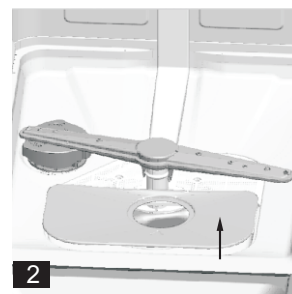
Ta filter zadržuje umazanijo in ostanke hrane na dnu stroja, v območju odtoka, in preprečuje, da bi se ponovno odložili na posodi.

- Po vsaki uporabi pomivalnega stroja preverite, če so filtri morda zamašeni.
- Ko odvijete grobi filter, lahko odstranite filtrirni sistem. Odstranite ostanke hrane in očistite filtre pod tekočo vodo.



1. korak: Zasučite grobi filter in ga privzdignite.

2. korak: Privzdignite ploščati filter.



OPOMBA: S tem zaporedjem korakov boste odstranili filter. Sledite istim korakom v nasprotnem vrstnem redu, da ponovno namestite filter.

Filtrirni sklop

Za najboljše rezultate je treba filtre oz. filtrirni sistem redno čistiti. Filter učinkovito odstrani delce hrane iz vode, s katero se spira posoda in tako omogoča večkratno uporabo vode. Zato je priporočljivo, da po vsakem pomivalnem programu odstranite večje delce hrane, ki ostanejo v filtru po vsakem programu, tako da sperete polkrožni filter ter valj pod tekočo vodo. Filtrirno napravo odstranite tako, da privzdignete držalo filtrirnega valja. Celoten filtrirni sklop očistite enkrat tedensko. Grobi in mikrofilter očistite s ščetko. Ponovno sestavite dele filtra, kot kažejo slike na prejšnji strani ter ponovno vstavite celoten filtrirni sklop v pomivalni stroj in ga pritrdite tako, da ga potisnete navzdol. Ne uporabljajte pomivalnega stroja, če filter ni nameščen. Neustrezno nameščen filter lahko zmanjša učinkovitost aparata in poškoduje posodo in jedilni pribor.

▲ OPOZORILO!

Nikoli ne uporabljajte pomivalnega stroja brez filtrov! Ne trkajte po filtrih, da bi jih očistili. S tem lahko namreč spremenite obliko filtra, kar lahko poslabša učinkovitost pomivalnega stroja.

Čiščenje razpršilnih rok

Razpršilne roke je treba redno čistiti, da preprečite, da bi ostanki iz trde vode (vodni kamen) zamašili šobe ter ovirali ležaje.

Razpršilni roki odstranite tako, da v smeri urnega kazalca odvijete matico, odstranite podložko, nameščeno na vrhu razpršilne roke, in odstranite roko. Razpršilni roki pomijte v milnici in v topli vodi ter z mehko krpo očistite šobe. Ko ju temeljito sperete, ju ponovno namestite.

Skrb za pomivalni stroj

Upravljalno ploščo najprej očistite z rahlo vlažno krpo, nato pa jo temeljito posušite.

Za čiščenje zunanosti stroja uporabite boljši vosek za loščenje aparatov.

Za čiščenje nikoli ne uporabljajte ostrih predmetov, žičnatih gobic ali abrazivnih čistil, ne glede na to, za kateri del pomivalnega stroja gre.



Zaščita pred zamrzovanjem

Če je pomivalni stroj čez zimo v neogrevanem prostoru, storite naslednje (oz. prosite serviserja, da to stori):

1. Izklopite aparat iz električnega omrežja.
2. Zaprite dotok vode ter snemite (odklopite) dovodno cev za vodo s pipe oz. ventila za vodo.
3. Odcedite vodo iz dovodne cevi ter iz pipe oz. ventila. (Prestrezite vodo s primerno posodo.)
4. Ponovno priklopite dovodno cev na ventil oz. na vodovod.
5. Odstranite filter na dnu kadi (notranjosti) pomivalnega stroja in pobrišite vso vodo z vpojno gobo.

Čiščenje vrat

Za čiščenje robov okoli vrat uporabite samo mehko, toplo vlažno krpo. Ne uporabljajte nikakršnih čistil v razpršilih, da ne bi voda oz. tekočina prodrla v ključavnico oz. mehanizem za zapiranje ter do električnih komponent.

Prav tako nikoli ne uporabljajte grobih (abrazivnih) čistil ali žičnatih gobic za čiščenje zunanjih površin, saj lahko z njimi opraskate površino. Tudi z nekaterimi papirnati brisačami lahko opraskate površino ali pustite sledove na njej.

▲ OPOZORILO!

Nikoli ne čistite plošče na vratih s čistilom v razpršilu, saj lahko tako poškodujete ključavnico ter električne komponente. Ne uporabljajte grobih čistilnih sredstev ter nekaterih vrst papirnatih brisač, saj lahko le-te opraskajo stroj ali pustijo sledi na površini iz nerjavečega jekla.

Ohranjanje pomivalnega stroja v dobrem stanju

- Po vsakem pomivanju

Po vsakem pomivalnem programu zaprite dovod vode ter pustite vrata nekoliko odprta, da vlaga in vonjave ne ostanejo ujete v stroju.

- Izvlecite vtikač

Pred čiščenjem ali vzdrževalnimi opravili vedno odstranite vtikač iz vtičnice. Ne tvegajte po nepotrebem.

- Ne uporabljajte razredčil (topil) ali abrazivnih čistil

Za čiščenje zunanosti aparata ter njegovih gumijastih delov nikoli ne uporabljajte razredčil (topil) ali grobih oz. abrazivnih čistil. Uporabite le krpo in toplo milnico. Če želite odstraniti madeže ali lise z notranje površine aparata, uporabite krpo, navlaženo z vodo, ki ste ji dodali nekoliko vinskega kisa ali čistilno sredstvo, namenjeno čiščenju pomivalnih strojev.

- Ko odidete na počitnice

Preden odidete na počitnice, priporočamo, da zaženete pomivalni program s praznim pomivalnim strojem. Ko je program končan, izvlecite vtikač iz vtičnice, zaprite dovod vode in pustite vrata aparata priprta. Tako boste podaljšali življenjsko dobo tesnil na vratih ter preprečili nastanek neprijetnih vonjav v aparatu.

- Premikanje aparata

Če morate aparat premakniti, poskusite to storiti tako, da aparat ves čas ostane v pokončnem položaju. Če je resnično treba, ga lahko prevrnete na hrbtno stranico.

- Tesnila

Eden dejavnikov oz. razlogov za neprijeten vonj v pomivalnem stroju so ostanki hrane na tesnilih. Redno odstranjujte takšne ostanke z vlažno krpo, da preprečite neprijeten vonj.

⚠ Pozor:

Namestitev cevi in električnih komponent naj opravi strokovnjak.



⚠ Opozorilo

Nevarnost električnega udara! Pred namestitvijo pomivalnega stroja izklopite napajanje z električno energijo.

Če tega ne storite, lahko pride do električnega udara ali smrti.

8. Namestitev

- ⚠ Priročnik hranite na varnem, če bi ga v prihodnje še potrebovali. Če aparat prodate, podarite ali preselite, poskrbite, da bo aparatu vedno priložen tudi priročnik, da lahko novi lastnik uporabi koristne napotke v njem.
- ⚠ Prosimo, pazorno preberite ta navodila za uporabo. V njih so pomembne informacije glede varne namestitve, uporabe in vzdrževanja aparata.
- ⚠ Če morate aparat premakniti ali preseliti, poskrbite, da bo ves čas postavljen pokončno. Če je to neizogibno, ga lahko nagnete na zadnjo (hrbno) stranico.

Namestitev in uravnava

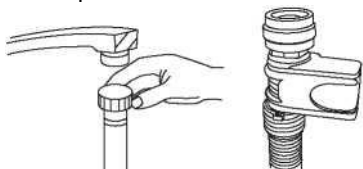
1. Z aparata odstranite vso embalažo in preverite, ali je med transportom prišlo do kakršnih koli poškodb. Če je aparat poškodovan, pokličite prodajalca in ne nadaljujte postopka namestitve.
2. Preverite pomivalni stroj, tako da ga namestite tako, da bodo stranice stroja ali hrbtna stran v stiku s sosednjimi kuhinjskimi elementi ali s steno. Aparat lahko namestite tudi pod pult.

3. Pomivalni stroj postavite na ravna in trdna tla. Če so tla neravna, lahko aparat izravnate s sprednjima dvema nožicama (nagib pomivalnega stroja ne sme biti večji od 2 stopinj). Če je aparat pravilno izravnano, bo stabilnejši in verjetnost vibracij in hrupa med delovanjem bo mnogo manjša.

Priklop na dovod vode in električno omrežje

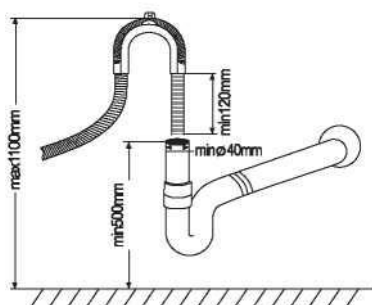
- ⚠ Aparat sme na vodovod in električno omrežje priklopiti samo ustrezno usposobljen strokovnjak.
- ⚠ Pomivalni stroj ne sme stati na cevi za vodo ali priključni vrvi (kابلu).
- ⚠ Aparat je treba priklopiti na vodovod z novim kompletom cevi. Ne uporabljajte starih cevi.

★ Priklop dovodne cevi za vodo



Priključite dovodno cev za hladno vodo na pipo z navojem (3/4 palca) in se prepričajte, da je cev trdno pritrjena. Če je dovodna cev za vodo nova ali če je dlje časa niste uporabljali, spustite skozi tekočo vodo, da se prepričate, da je voda čista in brez umazanije. Če tega ne storite, se lahko dovodna cev za vodo zamaši, to pa lahko poškoduje aparat.

Priklop odvodne cevi za vodo



Odvodno cev za vodo priključite na odvodno pipo oz. nastavek, ne da bi cev pri tem upogibali.

Če cev ni dovolj dolga, pri pooblaščenem servisu naročite podaljšek, ki je izdelan iz enakega materiala kot originalna cev. Upoštevajte, da dolžina cevi, vključno z morebitnimi podaljški, ne sme presegati 4 metrov.

Če je odvodna cev daljša od 4 metrov, posoda ne bo temeljito pomita. Cev trdno pritrдите na odvodno pipo oz. nastavek, da se ne bi med pomivanjem snela.

Priklop na električno omrežje

Preden vstavite vtičač v električno vtičnico, se prepričajte:

- da je vtičnica ozemljena in skladna z veljavnimi predpisi;
- da vtičnica prenese maksimalno obremenitev aparata, ki je navedena na napisni tablici na notranji strani vrat (glejte Opis aparata);
- da se napetost omrežja sklada z vrednostmi, navedenimi na napisni tablici na notranji strani vrat;
- da je vtičnica združljiva z vtičačem na priključni vrvi aparata. Če vtičnica ni združljiva z vtičačem, naj pooblaščen strokovnjak zamenja vtičač (glejte poglavje o tehnični pomoči); ne uporabljajte podaljškov ali pretvornikov za vtičnice.

★ Dodatna možnost

- ▲ Ko je aparat nameščen, morata biti priključna vrstica in električna vtičnica lahko dostopni oz. dosegljivi.
- ▲ Priključna vrstica ne sme biti prepognjena ali stisnjena.
- ▲ Če je priključna vrstica poškodovana, jo mora zamenjati proizvajalec ali pooblaščen servisier, da bi preprečili morebitna tveganja (glejte poglavje o tehnični pomoči).
- ▲ Podjetje ne odgovarja za morebitne nesreče v primeru neupoštevanja teh predpisov.

Nasveti ob prvi uporabi aparata

Ko je aparat nameščen, neposredno preden zaženete prvi program pomivanja, povsem napolnite dozirno posodo za sol z vodo in dodajte približno 2 kg soli (glejte poglavje o izpiralnem sredstvu in soli). Voda lahko steče čez rob posode. To je običajno in ne predstavlja težave. Prav tako je običajno, da indikator za pomanjkanje soli utripa še nekaj programov pomivanja, po tem, ko že dodate sol.

Postavitev aparata

Postavite aparat na zeleno mesto. Zadnji del aparata naj bo naslonjen na steno za njim, stranice naj bodo tik ob kuhinjskih elementih, nameščenih na vsaki strani stroja. Pomivalni stroj je opremljen z dovodno in odvodno cevjo za vodo, ki ju lahko za lažjo postavitve namestite na desno ali na levo stran.

URAVNAVANJE APARATA

Ko je aparat na svojem mestu, nastavite višino nožic (tako da jih privijete ali odvijete) in s tem višino pomivalnega stroja, da bo ta stal popolnoma vodoravno. Aparat v nobenem primeru ne sme biti nagnjen za več kot 2°.

OPOMBA: Maksimalna višina nožic je 20 mm.

Kako izpustiti odvečno vodo iz cevi?

Če je pomivalno korito več kot 1.000 mm nad tlemi, na katera je postavljen pomivalni stroj, odvečne vode ni možno odtočiti vanj. V tem primeru odcedite odvečno vodo iz cevi v primerno posodo, ki jo držite nižje od ravni in izven pomivalnega korita.

Odvodna cev za vodo

Priključite odvodno cev za vodo. Odvodno cev je treba ustrezno pritrditi, da preprečite puščanje vode. Poskrbite, da dovodna cev ne bo nikjer prepognjena ali stisnjena.

Podaljšek odvodne cevi

Če morate uporabiti podaljšek odvodne cevi, uporabite cev, ki je podobna tisti, ki je priložena aparatu. Cev ne sme biti daljša od štirih metrov, saj bo sicer pomivalni stroj manj učinkovit.

Priklop na sifon

Priklop za odtok vode iz pomivalnega stroja mora biti na višini med 50 cm (najmanj) in 100 cm (največ), merjeno od dna pomivalnega stroja. Odvodno cev za vodo je treba pritrditi z nosilcem oz. sponko za cev.

Zagon pomivalnega stroja

Prede zažene pomivalni stroj, preverite naslednje:

- 1 Ali je pomivalni stroj uravnan in ustrezno pritrjen
- 2 Ali je pipa za vodo odprta
- 3 Ali cevi, sploh na spojih, puščajo
- 4 Ali je priključna vrstica čvrsto pritrjena (ali je trdno v vtičnici)
- 5 Ali je aparat vklopljen?
- 6 Ali sta dovodna in odvodna cev za vodo zavozlani, prepognjeni ali stisnjeni
- 7 Odstranite vso embalažo ter tiskovine iz pomivalnega stroja.

Pozor

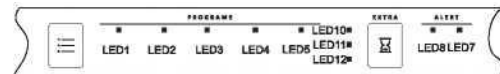
Prosim, da po namestitvi ta priročnik pospravite v vrečko z ostalimi tiskovinami. Vsebina priročnika je lahko v veliko pomoč njegovim uporabnikom.

9. Nasveti za odpravljanje težav

Oznake napak

V primeru nekaterih napak bo pomivalni stroj prikazal oznako napake.

Oznaka	Pomen	Možni razlogi
Lučki LED1, LED3 utripata	Odprta vrata	Med delovanjem pomivalnega stroja so bila odprta vrata.
Lučki LED1, LED4 utripata	Dotok vode	Napaka na dovodu vode
Lučki LED1, LED10 utripata	Temperaturni senzor	Napaka temperaturnega senzorja
Lučki LED1, LED11 utripata	Izliv / puščanje	Prišlo je do izliva oz. do puščanja vode.
Lučki LED2, LED3 utripata	Grelni element	Nenormalno segrevanje



▲ OPOZORILO!

Če pride do izlivanja vode, zaprite glavni ventil za vodo in pokličite serviserja. Če je na dnu kadi pomivalnega stroja voda, ki je ostala od izlivanja ali manjšega puščanja vode, je treba pred ponovnim zagonom pomivalnega stroja to vodo odstraniti.

Razpoložljivost nadomestnih delov

O dvisno od nadomestnega dela so ti na voljo najmanj sedem let za poklicne serviserje ali najmanj deset let za profesionalne serviserje in končne uporabnike.

Za pomoč se obrnite na službo za pomoč uporabnikom.

Preden pokličete serviserja

Z nasveti v tabeli na naslednjih straneh lahko nekatere težave odpravite sami, brez pomoči serviserja.

Težava	Možni razlogi	Kaj storiti
Pomivalnega stroja ni mogoče zagnati.	Pregorela varovalka ali sprožena samodejna varovalka	Zamenjajte varovalko ali ponastavite samodejno varovalko. Odstranite morebitne druge aparate, ki si delijo napajalni vod s pomivalnim strojem.
	Aparat ni vklopljen.	Preverite, če je aparat vklopljen in če so vrata trdno zaprta. Prepričajte se, da je priključni kabel pravilno priključen na vtičnico.
	Vodni tlak je nizek.	Preverite, če je dovodna cev za vodo pravilno priključena in če je pipa za vodo odprta.
Črpalka za odtok vode se ne zaustavi.	Izliv vode	Sistem zaznava izliv vode. Ko se to zgodi, sistem izklopi obtočno črpalko in vklopi črpalko za odtok vode.
Hrup	Nekateri zvoki so običajni.	Zvok odpiranja pokrovčka posode za detergent.
	Pribor v košarah se premika ali pa je v košaro padel manjši predmet.	Poskrbite, da bodo posamezni predmeti v pomivalnem stroju trdno na mestu.
	Brnenje motorja	Neredna uporaba pomivalnega stroja Če pomivalnega stroja ne uporabljate pogosto, vsaj enkrat tedensko poskrbite, da bo napolnjen z vodo in da bo ta izčrpana iz njega; tako bo tesnilo ostalo vlažno.
Pena ali milnica v kadi (notranjosti) pomivalnega stroja	Neustrezen detergent	Uporabljajte samo posebne detergente za pomivalne stroje, da preprečite prekomerno penjenje. Če pride do tega, odprite pomivalni stroj in počakajte, da se pena razkroji. V kad pomivalnega stroja dodajte štiri litre vode. Zaprite vrata pomivalnega stroja, nato pa zaženite cikel predhodnega izpiranja, da izčrpate vodo. Po potrebi ponovite postopek.
	Polito izpiralno sredstvo	Vedno takoj pobrišite polito izpiralno sredstvo.
Madeži v notranjosti pomivalnega stroja	Uporabili ste detergent z barvilom.	Prepričajte se, da uporabljate detergent brez barvila.
Posoda in pribor nista čista.	Neustrezen program Neustrezno zlaganje posode v košare	Izberite močnejši program. Poskrbite, da veliki kosi posode ne ovirajo delovanja dozirne posodice za detergent ter razpršilnih rok.
Madeži in prevleka na stekleni posodi in priboru	1 Zelo trda voda 2 Nizka temperatura vstopne vode 3 Čezmerna naloženost pomivalnega stroja 4 Neustrezno zlaganje posode v stroj 5 Star ali vlažen detergent v prahu 6 Prazna dozirna posoda za izpiralno sredstvo 7 Neustrezno doziranje detergenta	Da odstranite madeže s steklene posode: 1 Vzemite ves kovinski pribor iz pomivalnega stroja. 2 Ne dodajajte detergenta. 3 Izberite najdaljši cikel. 4 Zaženite pomivalni stroj in pustite, da deluje 18 do 22 minut. Takrat bo v fazi oz. ciklu glavnega pomivanja. 5 Odprite vrata in na dno pomivalnega stroja vlijte dve skodelici belega vinskega kisa. 6 Zaprite vrata in počakajte, da pomivalni stroj dokonča program. Če metoda z vinskim kisom ni učinkovita: Ponovite zgornji postopek, vendar namesto kisa uporabite 1/4 skodelice (60 ml) kristalov citronske kisline.

Težava oz. motnja	Možni razlogi	Kaj storiti
Motno steklo	Kombinacija mehke vode in prevelike količine detergenta.	Uporabite manj detergenta. Če je voda v vašem vodovodu mehka, za pomivanje stekla izberite najkrajši program.
Rumena ali rjava plast na notranjih površinah.	Madeži čaja ali kave	Madeže odstranite ročno. Uporabite raztopino 1/2 skodelice belila v 3 skodelicah tople vode. ⚠ OPOZORILO! Po zaključku programa pomivanja počakajte 20 minut, da se grela ohladijo; sicer lahko pride do opeklin.
	Ostanki železa v vodi lahko povzročijo nastanek plasti na površinah.	V tem primeru se obrnite na podjetje oz. proizvajalca naprav za mehčanje vode, ki lahko namesti poseben filter.
Bela plast na notranji površini	Obloge iz mineralov v trdi vodi	Za čiščenje notranjosti pomivalnega stroja uporabite vlažno gobo in detergent za pomivalni stroj, pri tem pa nosite gumijaste zaščitne rokavice. Nikoli ne uporabljajte nobenega drugega čistila razen detergenta za pomivalne stroje, saj lahko sicer nastane pena.
Pokrova posodice za detergent ni mogoče pravilno zapreti.	Sprijeti ostanki detergenta ovirajo delovanje zapirala.	Očistite ostanke detergenta iz zapirala.
Detergent ostaja v dozirni posodici.	Posoda ovira pokrov dozirne posodice.	Ustrezno prerazporedite posodo.
Para	Običajen pojav	Skozi režo pri zaskočniku vrat med sušenjem in odtekanjem vode uhaja nekaj pare.
Črne ali sive lise na posodi.	Aluminijast pribor se je drgnil ob posodo.	Z blagim abrazivnim čistilom odstranite lise s posode.
Voda ostaja na dnu kadi.	To je normalno.	Majhna količina čiste vode okrog odtoka na dnu kadi ohranja vlažnost tesnila.
Pomivalni stroj pušča.	Prenapolnjena dozirna posoda za izpiralno sredstvo.	Pazite, da ne prenapolnite dozirne posode za izpiralno sredstvo. Polito izpiralno sredstvo lahko povzroči prekomerno penjenje, to pa lahko povzroči izliv vode. Izpiralno sredstvo, ki bi ga polili mimo posodice, pobrišite z vlažno krpo.
	Pomivalni stroj ne stoji vodoravno.	Prepričajte se, da pomivalni stroj stoji vodoravno.

Če zgornja tabela ne reši vaše težave, se obrnite na pooblaščenega serviserja. Samozdrževanje, nestrokovno vzdrževanje bo vplivalo na varnost uporabe izdelka, vplivalo na izvajanje garancijske politike.

www.gorenje.com