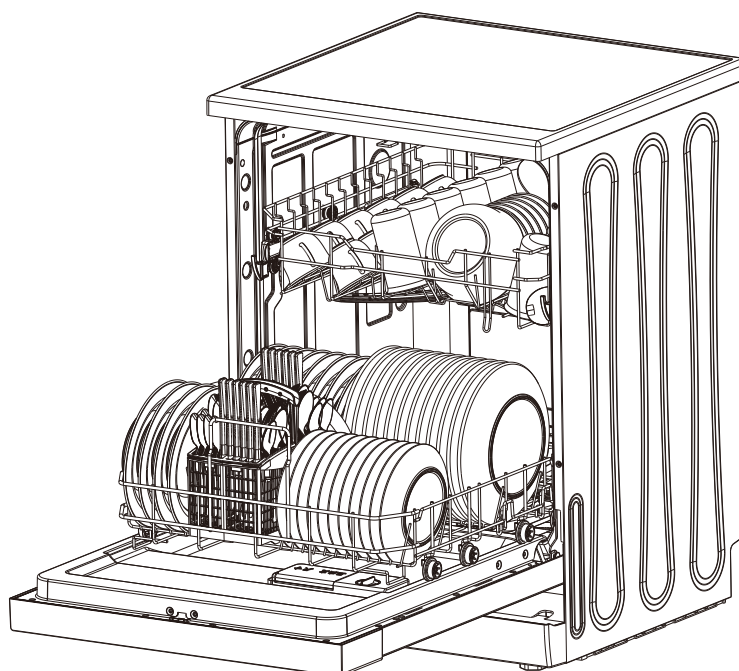


gorenje

PRIRUČNIK ZA UPOTREBU mašine za pranje sudova

GS62040S
GS62040W



Pročitajte ovaj priručnik

Poštovani kupci,

Molimo vas da pažljivo pročitate informacije za korisnika, i da priručnik spremite ako ga budete bilo kada kasnije trebali.

Ako aparat prodate ili ga darujete, priložite s njim i ovaj korisnički priručnik.

Priručnik sadrži bezbednosna uputstva, uputstva za upravljanje aparatom, uputstva za postavljanje, savete za otklanjanje kvarova, itd. Pažljivo ga proučite, biće vam od velike pomoći u pravilnoj upotrebi i održavanju vaše mašine za pranje sudova.

Pre nego što pozovete servisnu službu

Koristeći uputstva navedena u poglavlju o otklanjanju kvarova i problema u radu, određene češće poteškoće možda ćete moći rešiti sami, bez pomoći servisera.

NAPOMENA:

Zbog neprestanog razvoja i tehnološkog napretka, proizvođač pridržava pravo do izmena proizvoda bez prethodne obavesti.

1 BEZBEDNOSNA UPOZORENJA	1-2
2) ODLAGANJE ISTROŠENOG APARATA	2
3) Uputstva za rukovanje aparatom	3-4
Kontrolna tabla	3
Funkcije i svojstva mašine za pranje sudova	4
4 PRE PRVE UPOTREBE	4-9
NAPRAVA ZA OMEKŠAVANJE VODE	4-5
Dodavanje soli u napravu za omekšavanje vode	5-6
Punjenje posude sredstva za ispiranje	6-7
Delovanje deterdženta	7-9
5) Slaganje sudova u košaru	10-13
6) Pokretanje programa pranja	14-15
Tabela programa pranja	14
Uključenje aparata	14
Zamena odabranog programa	15
Zaboravili ste staviti neku posudu?	15
7) Održavanje i čišćenje	16-18
8 Instalacija	18-21
Nameštanje i izravnavanje	18-19
Spajanje na dovod vode i na električnu mrežu	19-21
9) Saveti za otklanjanje problema	21-24
Oznake grešaka u radu	21
Pre nego što pozovete servisnu službu	22-23
Tehničke informacije	24

1. 1) MERE BEZBEDNOSTI

▲ UPOZORENJE:

Prilikom korišćenja mašine za pranje sudova pridržavajte se narednih uputstava:

▲ UPOZORENJE! VODONIKOV PLIN JE EKSPLOZIVAN

Pod određenim uslovima u sistemima vodovodne instalacije za vruću vodu koja nije bila u upotrebi dve nedelje ili duže, izlučuje se vodonik (kao gas). VODONIKOV PLIN JE EKSPLOZIVAN. Ako instalaciju za vruću vodu niste koristili tako dugo, pre uključenja mašine za pranje sudova otvorite sve slavine s vrućom vodom i ostavite da voda teče nekoliko minuta. Time ćete ispustiti vodonik koji se je možda nakupio u crevima aparata. Obzirom da je gas zapaljiv, u toku ove operacije nemojte pušiti, i nemojte koristiti otvorenu vatru.

▲ UPOZORENJE! PRAVILNA UPOTREBA

- Aparatom ne smete rukovati grubo, nemojte sedeti ili stajati na vratima mašine za pranje sudova ili na košarama za slaganje sudova.
- U toku rada aparata, ili neposredno nakon završetka, nemojte dodirivati vruće grejne elemente.
- Mašinu za pranje sudova ne smete koristiti ako sve ploče njegova kućišta nisu na svome mestu, i ako nisu ispravno pričvršćene. Ako u toku rada aparata treba da otvorite vrata, uradite to veoma oprezno. Postoji naime opasnost da voda brizne iz unutrašnjosti mašine.
- Kada su vrata otvorena, na njih nemojte stavljati teške predmete, i nemojte na njima stajati. Aparat bi inače mogao da se prevrne.
- Kada slažete prijavu sudove u mašinu za pranje sudova:
 - oštre predmete složite tako da ne mogu oštetiti zaptivač na vratima aparata.
 - Oštre noževe slažite u košaru s drškama okrenutim nagore, čime ćete smanjiti mogućnost posekotina.
 - **Upozorenje:** Noževe i druga pomagala s oštrim vrhovima stavljajte u košaru s vrhovima okrenutim nadole, ili ih položite horizontalno.
- Prilikom korišćenja mašine za pranje sudova postarajte se da plastični predmeti nikada ne dođu u dodir sa grejačima.
- Nakon završetka programa pranja proverite da li je posudica s deterdžentom prazna.
- Nemojte prati plastične predmete koji nisu izričito označeni kao pogodni za mašinsko pranje. Kod plastičnih predmeta bez takve oznake proverite kakve preporuke u vezi pranja daje njihov proizvođač.
- Koristite samo deterdžente i dodatke za ispiranje namenjene mašinama za sudove. U mašini za pranje sudova nemojte nikada koristiti sapune, deterdžent za pranje veša, ili deterdžent za ručno pranje sudova.
- Za isključenje iz izvora napajanja električnom energijom (električne instalacije), u fiksni priključak treba da se montira neka druga naprava za isključenje, čiji je razmak među kontaktima u svim vodičima najmanje 3 mm.
- Deci sprečite pristup ka deterdžentu i sredstvu za ispiranje, kao i ka otvorenim vratima mašine za pranje sudova, budući da u mašini mogu da budu ostaci sredstava za pranje sudova.
- Treba da pazite na malu decu i nemojte im dozvoliti da se igraju aparatom.
- Aparat neka ne koriste lica (uključivši i decu) smanjenih psiho-fizičkih ili pokretnih sposobnosti, odnosno lica bez potrebnih iskustava ili znanja, izuzev ukoliko koriste aparat pod odgovarajućom kontrolom ili prema uputstvima lica zaduženih za njihovu bezbednost. Određeni deterdženti za mašinsko pranje sudova izrazito su alkalni odnosno bazični, i u slučaju unosa u organizam mogu da budu veoma opasni. Sprečite dodir s kožom i očima, te sprečite deci pristup ka mašini za pranje sudova kada su vrata mašine otvorena.
- Vrata mašina za pranje sudova nemojte nikada ostavljati otvorena, budući da postoji opasnost da bi neko mogao na njima da se spotakne.
- Oštećen priključni kabl sme zameniti isključivo proizvođač, ili njegov ovlašćeni servis, odnosno neko drugo stručno osposobljeno lice.
- Ambalažu odstranite odnosno zbrinite na ekološko prihvatljiv način.

- Tokom instalacije aparata pazite da priključni kabl nigde ne bude previše ukrivljen ili presavijen.
- Nemojte raditi zahvate niti prerađivati upravljačke elemente aparata.
- Aparat priključite na vodovodnu instalaciju. Pri tome koristite nova creva i nastavke; stara creva i nastavke bacite.
- Postarajte se da tepih ili neka druga prostirka ne ometa odnosno zatvara otvore na podnožju mašine za pranje sudova.
- Mašinu za pranje sudova koristite samo u propisane svrhe.
- Aparat je namenjen isključivo za upotrebu u zatvorenim prostorijama.
- Aparat nije namenjen komercijalnoj upotrebi. Namenjen je isključivo za korišćenje u domaćinstvu i u sličnim radnim ili stambenim sredinama.

PAŽLJIVO PROUČITE I PRIDRŽAVAJTE SE SVIH BEZBEDNOSNIH PREDOSTROŽNOSTI.

Spremite ova uputstva.

2. Odlaganje odsluženog aparata



Ambalažu mašine za pranje sudova treba zbrinuti na odgovarajući način.

Sav materijal korišćen za izradu ambalaže može da se reciklira.

Plastični delovi označeni su standardnim međunarodnim akronimima (na primer PS za polistiren, tj. penasti materijal za ublažavanje udaraca).

Ovaj aparat je označen u skladu s Evropskom Direktivom 2012/19/EU o otpadnoj električnoj i elektronskoj opremi (*Waste Electrical and Electronic Equipment - WEEE*)(WEEE). Ova direktiva opredeljuje okvir za vraćanje i ponovnu upotrebu odsluženih aparata koja važi za celu Evropsku uniju.

UPOZORENJE:

Ambalaža mašine za pranje sudova može da bude opasna za decu.

Molimo vas da ambalažu odložite u centar za recikliranje. Pre nego što odbacite odsluženi aparat, odrežite priključni kabl i onesposobite mehanizam za zatvaranje ili zaključavanje vrata.

Kartonski delovi ambalaže izrađeni su iz reciklirane hartije. Molimo vas da ga odložite u kontejnere namenjene prikupljanju otpadne hartije.

Brigom za ispravno odlaganje ovog proizvoda daćete svoj doprinos ka sprečavanju potencijalne negativnih posledica na životnu sredinu i zdravlje ljudi, koji bi inače mogli biti ugroženi neodgovarajućim rukovanjem istrošenog proizvoda nakon završetka njegovog životnog veka.

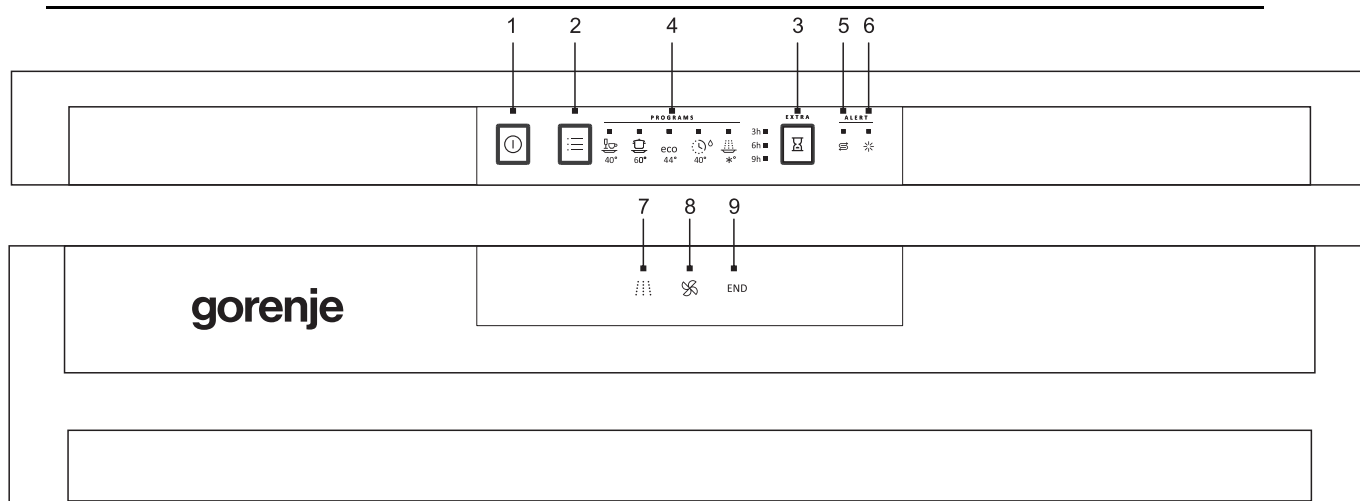
Za detaljnije informacije o tretmanu, odlaganju i ponovnom korišćenju ovog proizvoda, obratite se nadležnim opštinskim ustanovama, službi za odvoz kućnog otpada, ili prodavnici u kojoj ste kupili ovaj proizvod.

VAŽNO!

Kako bi vam mašina za pranje sudova što bolje služila, pre prve upotrebe obavezno pročitajte sva uputstva za upotrebu.

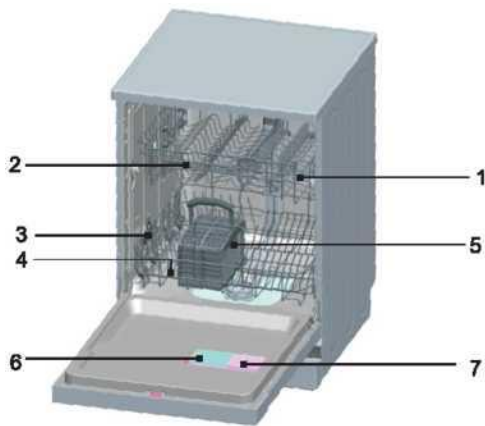
3. UPUTSTVA ZA UPOTREBU

Kontrolna tabla



1. Taster za uključenje/isključenje: pomoću njega uključite/isključite aparat.
2. Taster za odabir programa: pritiskom na taj taster listate po programima pranja. Kada odaberete program zasvetli odgovarajuća signalna lampica koja označuje koji program pranja je odabran.
3. Taster za odgođeni početak pokretanja u rad: početak pokretanja u rad bilo kog programa pranja može da se podesi s vremenskim zakašnjenjem do 9 sati.
4. Signalne lampice za odabrani program: Kada ste odabrali program pranja, zasvetleće odgovarajuća signalna lampica.
5. Signalna lampica za dodavanje soli: ova lampica zasvetleće kada treba dodati sredstvo za omekšavanje vode (so).
6. Signalna lampica dodavanja sredstva za ispiranje: ova lampica zasvetleće kada treba dodati sredstvo za ispiranje (saj).
7. Signalna lampica za pranje: ova lampica svetli kada mašina za pranje sudova pere, dakle kada se odvija jedan od programa pranja.
8. Signalna lampica za sušenje: ova lampica svetli kada mašina za pranje sudova suši oprane sudove.
9. Signalna lampica završetka programa: ova lampica svetli kada je program pranja mašine za sudove završen.
10. Kada odaberete potreban program, zatvorite vrata mašine za pranje sudova. Mašina za sudove prikazaće stanje odnosno stepen rada.

Funkcije i karakteristike mašine za pranje sudova



Pogled s prednje strane

- 1 Gornja košara
- 2 Okretne raspršivačke ručke
- 3 Donja košara
- 4 NAPRAVA ZA OMEKŠAVANJE VODE
- 5 Kotarica pribora za jelo
- 6 Dozima posudica za deterdžent
- 7 Dozima naprava sredstva za ispiranje

4. PRE PRVE UPOTREBE

Pre prve upotrebe mašine za pranje sudova:

- A. Podesite napravu za omekšavanje vode
- B. U posudu za dodavanje soli sipajte 500 ml vode, a zatim napunite tu posudu sa solju.
- C. Napunite posudu sredstva za ispiranje.
- D. Delovanje deterdženta

A. Naprava za omekšavanje vode

Naprava za omekšavanje vode zasnovana je tako da iz vode uklanja minerale i soli, koji bi inače negativno uticali na rad aparata. Što je veća koncentracija tih minerala i soli, voda je tvrđa. Naprava za omekšavanje vode treba da se podesi u skladu sa stvarnom tvrdoćom vode iz vašeg vodovoda. Podatke o tvrdoći vode možete dobiti od lokalnog preduzeća za opskrbu i upravljanje vodovodnom mrežom.

Podešavanje

Količina dodane soli može da se podesi od H0 do H7.

Ako ste odabrali vrednost H0, so nije potrebno dodavati.

1. Utvrdite kakva je tvrdoća vode u vašem vodovodu. Pri tome vam može pomoći vaše vodovodno preduzeće.
2. Zatim potražite odgovarajuću vrednost u tabeli tvrdoće vode.
3. Uključite mašinu za pranje sudova.
4. Pritisnite i držite pritisnut taster "Delay" (odgođen početak upućivanja u rad), a zatim još pritisnite i taster „Program“ i držite ih zajedno pritisnute 5 sekundi. Mašina za pranje sudova ispustiće jedan pisak, i zasvetleće signalna lampica.

(Molimo vas da potražite status signalne lampice i za ispravnu regulaciju tvrdoće vode u tabeli; fabrička regulacija je H4.)

Promena regulacije:

1. Pritisnite i držite pritisnut taster "Delay" (odgođen početak pokretanja u rad).

Svakim pritiskom na taj taster postavljena vrednost povećava se za jedan stepen; kada je postignuta vrednost H7, vrednost se vraća nazad na H0 (isključeno).

2. Pritisnite taster "Program" (taster za odabir programa). Odabrana vrednost regulacije sada je memorisana.

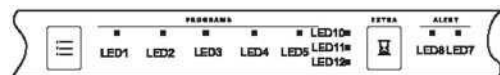


Tabela tvrdoće vode i stanja signalnih lampica

Tvrdoća vode		mmol/l	Postavljena vrednost na aparatu	Stanje signalnih lampica (LED10 + LED11 + LED12)
°Clark	Stepen			
0-8	mekana	0-1,1	H0	Svetli + svetli + svetli
9-10	mekana	1,2-1,4	H1	Svetli + svetli + trepće
11-12	srednje tvrda	1,5-1,8	H2	Svetli + trepće + svetli
13-15	srednje tvrda	1,9-2,1	H3	Svetli + trepće + trepće
16-20	srednje tvrda	2,2-2,9	H4	trepće + svetli + svetli
21-26	tvrda	3,0-3,7	H5	trepće + svetli + trepće
27-38	tvrda	3,8-5,4	H6	trepće + trepće + svetli
39-62	tvrda	5,5-8,9	H7	trepće + trepće + trepće

B. Dodavanje soli u napravu za omekšavanje vode

Uvek koristite samo so namenjenu za primenu u mašinama za pranje sudova.

NAPOMENA: Ako vaša mašina za pranje sudova nije opremljena napravom za omekšavanje vode, ovaj deo uputstava možete preskočiti.

NAPRAVA ZA OMEKŠAVANJE VODE

Tvrdoća vode razlikuje se od jednog grada do drugoga. Ako je voda u mašini za pranje sudova pre tvrda, na sudovima i na priboru nastaje naslage.

Mašina za sudove opremljena je posebnom napravom za omekšavanje vode koja koristi posebnu so za uklanjanje kamenca i minerala iz vode.

Posuda za so nalazi se ispod donje košare. Napunite je u skladu s uputstvima u nastavku.

Pažnja!

Koristite samo so koja je isključivo namenjena primeni u mašinama za pranje sudova. Bilo koja druga vrsta soli koja nije izričito namenjena za primenu u mašini za pranje sudova, može da napravi oštećenja na napravi za omekšavanje vode. Ovo naročito vredi za kuhinjsku so. U slučaju štete nastale zbog upotrebe nepravilne soli, proizvođač ne daje nikakvu garanciju niti ne odgovara za nastalu štetu.

So dodajte tik pre početka punog ciklusa programa pranja.

Tako ćete sprečiti da zrna soli, ili sa solju nasićena voda koja bi se možda kod dodavanja razlila iz naprave za omekšavanje vode, ostane na dnu mašine duže vreme i tamo uzrokuje koroziju.

Nakon upućivanja prvog programa pranja lampica na konzoli za upravljanje ugasiće se.



Izvadite donju košaru, a zatim odšrafite i skinite poklopac posude za so. (1)

B. Ako so dodajete prvi put, najpre napunite 2/3 posude vodom (približno 500 ml). (2)

- C. Uži kraj priloženog levka gurnite u otvor i nasujte približno 2 kg soli za mašinu za sudove. Nije neobično da se tom prilikom manja količina vode prospe preko ivice posude za so.
- D) Nakon što ste napunili posudu za so, čvrsto prišrafite poklopac nazad.
- E) Kad dodate dovoljno soli, upozoravajuća lampica za premalo soli prestaće svetleti, obično 2 do 6 dana nakon punjenja.

NAPOMENA:

1. Posudu za so ponovno napunite tek kad zasvetli upozoravajuća lampica na kontrolnoj tabli. Čak i ako je u posudi dovoljno soli, upozoravajuća lampica za so možda neće odmah da se ugasi, nego će to da se desi tek nakon što se so sasvim rastopi. Ako na kontrolnoj tabli nema upozoravajuće lampice za so (određeni modeli), moći ćete i sami da procenite kada je potrebno dodati so u omekšivač prema broju pranja koje je mašina za pranje sudova uradila (pogledati shemu u nastavku).
2. Ako u mašini za pranje sudova ostanu rasuti ostaci soli, uputite program namakanja ili brzi program kojima ćete odstraniti višak soli.

C. Punjenje posude sredstva za ispiranje

Delovanje sredstva za ispiranje

Aparat u svoj radu automatski ispušta sredstvo za ispiranje tokom zadnjeg ciklusa ispiranja, čime obezbeđuje temeljito ispiranje te sušenje bez fleka i šara.

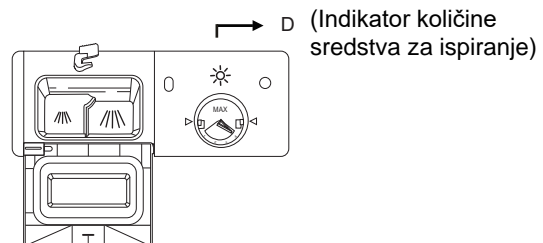
Pažnja!

U mašini za pranje sudova koristite samo sredstva za ispiranje priznatih proizvođača i robnih marki. Dozirnú napravu sredstva za ispiranje nemojte nikada puniti sa bilo kakvom drugom tvari (npr. deterdžentom za sudove, tečnim deterdžentom, i slično), jer bi to moglo da ošteti aparat.

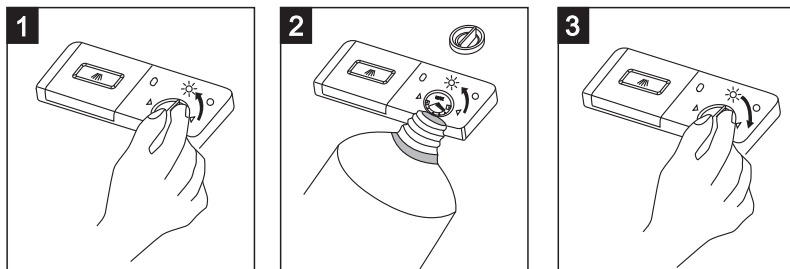
Kada napuniti dozirnu napravu sredstva za ispiranje?

Ako na kontrolnoj tabli nema upozoravajuće lampice za nivo sredstva za ispiranje, njegovu količinu možete da procenite gledajući boju kontrolnog prozorčića "D", koji se nalazi uz poklopac dozirne naprave. Kada je posuda dozirne naprave puna, kontrolni prozorčić biće potpuno crn. Kako se količina sredstva za ispiranje smanjuje, veličina crne tačke takođe se smanjuje. Količina sredstva za sjaj ne sme nikad da se spusti ispod 1/4. Kako se smanjuje količina sredstva za ispiranje, tako se smanjuje i veličina crne tačke na kontrolnom prozorčiću, kao što je to prikazano dole.

- Puno
- 3/4 puno
- 1/2 puno
- 1/4 puno – Ponovno napunite da sprečite šare i fleke
- Prazno



Dozirna naprava sredstva za ispiranje



1. Posudu dozirne naprave otvorite tako da poklopac obrnete u položaj "otvoreno" (u smeru kazaljke na satu prema levoj strani) i podignite ga.
2. Sipajte sredstvo za ispiranje u dozirnu napravu, i pri tome pazite da ne sipate isuviše tog sredstva.
3. Ponovno namestite poklopac, tako da ga ugurate u ležište poravnalog s oznakom "otvoreno", a zatim ga obrnete u položaj "zatvoreno" u smeru strelice (udesno).

Aparat će automatski ispuštati sredstvo za ispiranje tokom zadnjeg ispiranja, čime se sprečava nastanak kapljica vode na sudovima, bez fleka i šara. Sredstvo za ispiranje takođe obezbeđuje temeljito sušenje budući da omogućuje da voda klizi sa sudova. Vaša mašina za pranje sudova zasnovana je tako da koristi tečna sredstva za ispiranje. Dozirna naprava sredstva za ispiranje nalazi se na unutrašnjoj strani vrata, uz dozirnu posudicu za deterdžent.

Napunite je tako da skinete poklopac i sredstvo za ispiranje sipate u dozirnu napravu, dok se prozorčić pokazivača količine sredstva posve ne oboji u crno. Zapremina posudice sredstva za ispiranje je približno 110 ml.

Pazite da posudu ne napunite previše jer bi u tom slučaju moglo doći do prekomernog ispuštanja i jače penušavosti. Upijajućom krpom obrišite eventualne razlivenne ostatke sredstva za ispiranje. Nemojte zaboraviti ponovno namestiti poklopac pre nego što zatvorite vrata mašine za pranje sudova.

Pažnja!

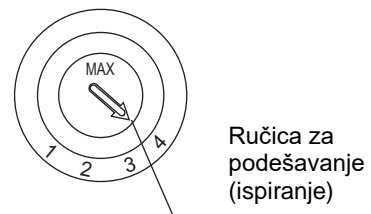
Obrišite odnosno očistite eventualne prosute ostatke sredstva za ispiranje koristeći upijajuću krp, čime ćete sprečiti prekomerno penušanje kod narednog pranja.

Podešavanje dozirne naprave sredstva za ispiranje

Dozirna naprava sredstva za ispiranje ima četiri stepeni.

Fabrički zadana vrednost dozirne posude je na maximum, na stepenu "4".

Ako nakon pranja na sudovima opazite lepljive beličaste šare, ili ako na staklu i na sečivima noževa opazite plavkaste naslage, smanjite količinu sredstva za ispiranje.



NAPOMENA: Ako ste nakon pranja opazili da na sudovima ostaju kapljice vode ili fleke od kamenca, povećajte količinu sredstva za ispiranje. Ako nakon pranja na sudovima opazite lepljive beličaste šare, ili ako na staklu i na sečivima noževa opazite plavkaste naslage, smanjite količinu sredstva za ispiranje.

D. Funkcija deterdženta

Sa svojim kemijskim sastojcima deterdženti su nužni dodaci za uklanjanje prljavštine, omekšavanje prljavštine i njeno uklanjanje iz mašine za pranje sudova. Za tu je svrhu primerena većina deterdženata koji su na raspolaganju u radnjama.

Koncentrisani deterdžent.

Na osnovi hemijskog sastava, deterdžente možemo da podelimo na dva osnovna tipa:

- obični alkalni (bazni) deterdženti sa alkalnim sastojcima;
- nisko alkalni (bazni) koncentrisani deterdženti sa prirodnim enzimima.

Korišćenje „Eco“ programa u kombinaciji s koncentrisanim deterdžentima smanjuje zagađenje i korisno je za vaše sudove. Ti programi pranja naročito su primereni za delovanje koncentrisanih deterdženata s enzimima koji razgrađuju prljavštinu. Tako na primer korišćenjem "Eco" programa i primenom koncentrisanih deterdženata mogu se postići isti rezultati, kakve biste inače postigli samo korišćenjem intenzivnog programa.

Tablete za mašine za pranje sudova

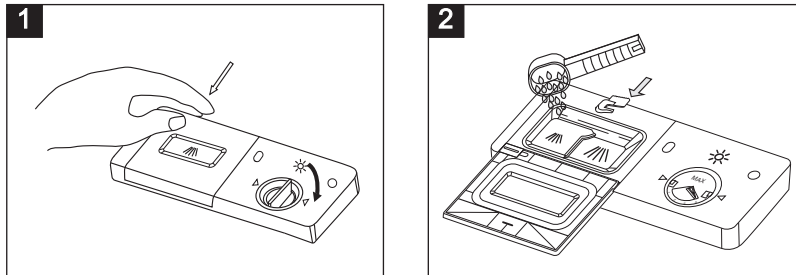
Tablete za mašine za pranje sudova različitih proizvođača tope se različito brzo. Tako se određeni deterdženti (ili tablete) na kraćim programima uopšte do kraja ne rastope i ne mogu razviti svoju punu snagu čišćenja.

Stoga vas molimo da tablete za mašine za sudove koristite isključivo u kombinaciji s dužim programima pranja, jer ćete jedino time omogućiti da sav deterdžent bude potrošen i da u mašini za sudove ne bude njegovih ostataka.

Dozirna posudica za deterdžent

Deterdžent dodajte pre početka svakog programa pranja, u skladu s uputstvima u tabeli programa pranja. Vaša mašina za pranje sudova potroši manje deterdženta te sredstva za ispiranje od uobičajene mašine za pranje sudova. Generalno za uobičajenu količinu sudova dovoljna je jedna supena kašika deterdženta. Ako perete jače zaprljane sudove, dodajte više deterdženta. Uvek dodajte deterdžent tik pre nego što pokrenete rad perilice, inače bi prašak mogao da se navlaži, što sprečava njegovo pravilno rastapanje.

Dodavanje deterdženta



NAPOMENA:

1. Ako je poklopac zatvoren, pritisnite dugme za otvaranje. Poklopac će se automatski otvoriti pomoću federa.
2. Deterdžent uvek dodajte tik pre početka programa pranja. U mašini za pranje sudova koristite samo sredstva za ispiranje priznatih proizvođača i robnih marki.

▲ UPOZORENJE:

Deterdžent za mašinsko pranje sudova je korozivan! Čuvajte ga tako da bude nedostupan deci.

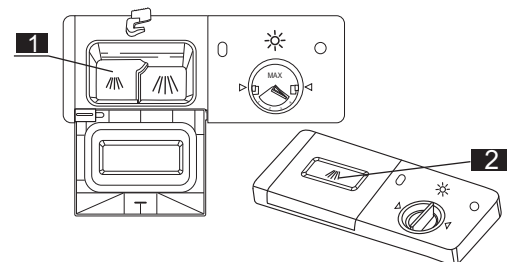
Koristite samo deterdžent koji je isključivo namenjen za primenu u mašinama za pranje sudova. Deterdžent neka bude svež i suv. Deterdžent u prahu uvek dodajte u dozirnu posudicu tik pre nego što uputite mašinu za sudove u rad, i nikad pre toga.

Dodavanje deterdženta

Dodajte deterdžent u njegovu posudicu.

Oznake za količinu deterdženta imaju naredno značenje, kao što je prikazano na desnoj strani:

1. Pregrada za deterdžent za glavni program pranja; oznaka MIN označuje približno 20 g deterdženta.
2. Pregrada za deterdžent za pretpranje; oznaka MIN označuje približno 5 g deterdženta.



Molimo vas da se pridržavate uputstava proizvođača u vezi sa doziranjem i čuvanjem, navedenih na ambalaži deterdženta.

Zatvorite poklopac i pritisnite na njega da se zaključa.

Ako je posuda jače prljava, dodajte nešto više deterdženta u pregradu za pretpranje. Taj će deterdžent biti dodan u fazi pretpranja.

NAPOMENA:

Podatke o količini deterdženta za pojedine programe naći ćete na zadnjoj strani. Uzmite u obzir da može doći do odstupanja zbog tvrdokornosti i količine prljavštine, te tvrdoće vode.

Molimo vas da se pridržavate uputstava proizvođača navedenih na ambalaži deterdženta.

Deterdženti

Postoje tri vrste deterdženata:

1. s fosfatima i hlorom,
2. s fosfatima i bez hlora,
3. bez fosfata i bez hlora.

Novi deterdženti u prahu obično su bez fosfata. Takvi deterdženti nemaju funkciju omekšavanja vode, koju inače obave fosfati. U tom slučaju preporučujemo da dodate so u napravu za omekšavanje vode, čak i ako tvrdoća vaše vode ne premašuje 6 °dH. Ako koristite deterdžente bez fosfata, na sudovima i čašama mogle bi da se pojave bele fleke, naročito ako je voda tvrda. U tom slučaju dodajte više deterdženta čime ćete postići i bolje rezultate. Deterdženti bez hlora imaju i veoma slab efekat beljenja. Stoga tvrdokorne i obojene fleke neće biti posve uklonjene. U tom slučaju savetujemo da odaberete program s višom temperaturom.

5. Slaganje sudova u košare

Za što bolje rezultate pranja pridržavajte se narednih uputstava za slaganje sudova u košare. Funkcije i izgled košara i kotarica za pribor mogu ponešto da se razlikuju od onih u vašoj mašini za pranje sudova.

Pažnja pre i nakon slaganja sudova u košare!

Odstranite veće ostatke hrane. Sudove nije potrebno ispirati tekućom vodom. Sudove složite u mašinu za pranje sudova na sledeći način:

1. Sudovi kao što su šolje, čaše, lonci i tiganji neka budu okrenuti nadole.
2. Sudovi sa ukrivljenim profilom ili predmeti s udubinama neka budu složeni tako da voda može da se cedi iz njih.
3. Sve predmete složite tako da ne mogu da se izvru tokom pranja.
4. Sve predmete složite tako da se ručice za raspršivanje mogu tokom pranja slobodno obrtati.

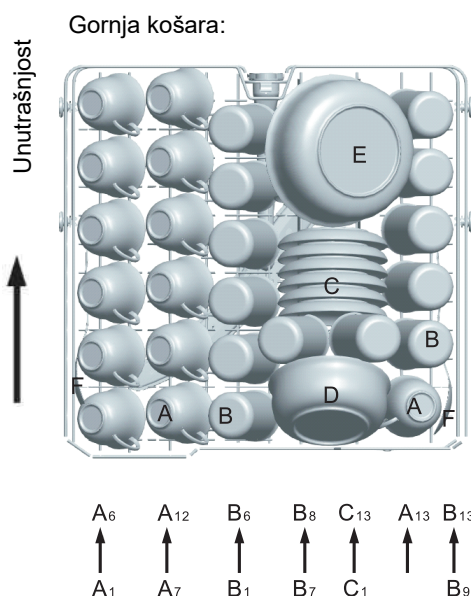
Veoma male predmete nemojte prati u mašini za pranje sudova, jer bi mogli ispasti iz košare.

Vađenje sudova

Da sprečite kapanje vode iz gornje košare po predmetima u donjoj košari, preporučujemo da najpre ispraznite donju košaru a zatim gornju.

Slaganje sudova u gornju košaru

Gornja košara namenjena je osetljivijim i lakšim komadima sudova, na primer čašama, šoljama za čaj i kafu, te tanjirićima za te šolje, odnosno manjim tanjirima, manjim činijama i plitkim tiganjima i šerpama (ukoliko nisu previše zaprljani). Sve sudove složite tako da mlaz vode ne može da ih izvru tokom pranja.



Gornja košara:	
Tip	Pregrade
A	Šolje
B	Staklo
C	Manji tanjiri/tanjirići za šolje
D	Servirna činija
E	Servirna činija
F	Servirna kašika

Prilagođavanje gornje košare

Visina gornje košare je prilagodljiva, što omogućuje više mesta za veće predmete, bilo u gornjoj, ili u donjoj košari. Visinu gornje košare prilagodite tako da u vodilice umetnete točkice koji su montirani na različitim visinama. Duže predmete, naročito npr. pribor za serviranje salate, kao i noževe, možete složiti na policu, da ne smetaju kod okretanja ručki za raspršivanje vode. Ako vam police nisu potrebne možete ih složiti ili ukloniti.



Slaganje sudova v donju košaru

Preporučujemo vam da veće predmete koje je najteže oprati, složite u donju košaru. U te predmete spadaju lonci, šerpe, tiganji, poklopci, servirni sudovi i činije – kao što to prikazuje donja slika.

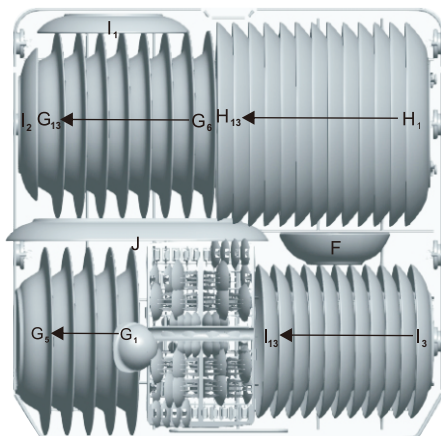
Preporučujemo da servirne sudove te poklopce složite uz ivicu košare, da ti predmeti ne ometaju obrtanje gornje ručice za raspršivanje.

Lonci, servirni sudovi, itd. moraju uvek biti složeni s otvorenim delom okrenutim nadole.

Duboki lonci mora da budu nagnuti da se omogući ceđenje vode.

Držala za sudove u donjoj košari mogu se sklopiti, što omogućuje slaganje većih komada sudova.

Donja košara:

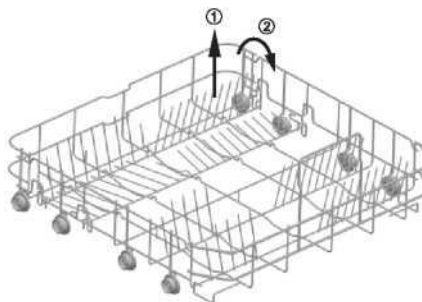


Donja košara:	
Tip	Predmet
F	Servirna činija
G	Tanjiri za supu
H	Tanjiri (plitki) za glavno jelo
I	Tanjiri za desert
J	Ovalni poslužavnik

* Donja košara

Preklopivi nosači

Dvodelni preklopivi nosači u donjoj košari vaše mašine za pranje sudova omogućuju lakše slaganje većih komada sudova, kao što su lonci, šerpe, tiganji, činije, i slično. Po potrebi možete svaki deo složiti posebno, a možete složiti i sve zajedno, čime ćete dobiti više prostora. Preklopive nosače možete koristiti tako da ih podignete ili stavite na dno košare.

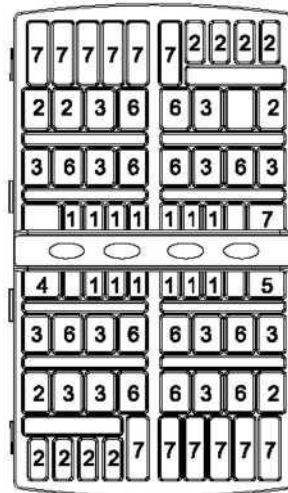
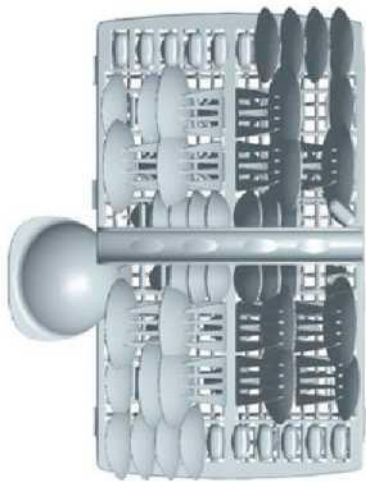


* dodatna mogućnost

Košara pribora za jelo

Pribor je potrebno složiti u kotaricu za pribor s drškama okrenutim nadole. Ukoliko rešetka za slaganje ima bočne pregrade, kašike složite odvojeno u posebne otvore, dok je duži pribor potrebno položiti horizontalno u prednjem delu gornje košare.

Košara pribora za jelo



Smer prema vratima



Košara pribora za jelo	
Tip	Predmet
1	čajne žličice
2	žličice za desert
3	supene kašike
4	kutlača za sos
5	servirna viljuška
6	viljuške
7	noževi

Primerenost sudova i pribora za pranje u mašini za pranje sudova

Neprikladno

- Pribor i pomagala s drvenim ručkama, porculanskim ručkama ili ručkama iz bisernih materijala
- Plastični predmeti koji nisu otporni na toplotu
- Stariji pribor za jelo sa lepljenim delovima, koji nisu otporni na visoke temperature
- Vezan pribor i sudovi
- Bakreni in kalajisani predmeti
- Predmeti od olovnog kristala
- Čelični predmeti koji mogu zarđati
- Drveni tanjiri i poslužavnici
- Predmeti iz sintetičkih vlakana

▲ UPOZORENJE:

Pazite da vam kakav šiljat ili uži predmet ne propadne kroz donju rešetku košare i viri izvan nivoa dna košare.

Uslovno, odnosno delimično primereno

- Određeni stakleni predmeti mogu nakon dugotrajnog mašinskog pranja izgubiti sjaj.
- Srebrni i aluminijumski predmeti mogu tokom pranja izbledeti (izgubiti boju).
- Glazirani uzorci mogu takođe izbledeti zbog učestalog mašinskog pranja.

NAPOMENA: U mašinu za pranje sudova nemojte stavljati sudove na kojima su ostaci cigaretnog pepela, voska, laka ili boje. Kada kupite nove sudove, najpre proverite da li su primereni za upotrebu u mašini za pranje sudova.

NAPOMENA: Molimo vas da u mašinu ne stavljate previše sudova. Mašina je predviđena za 13 standardnih serviranih setova. U mašinu za pranje sudova nemojte stavljati sudove koji nisu pogodni za mašinsko pranje. To je važno za dobre rezultate i za umerenu potrošnju električne energije.

Slaganje pribora i sudova

Pre slaganja sudova u mašinu uradite sledeće:

Odstranite veće ostatke hrane.

Omekšajte ostatke hrane, zapečene na posudu.

Prilikom slaganja sudova i pribora, molimo vas da se pridržavate narednih saveta:

Sudovi i pribor ne smeju sprečavati obrtanje ručica za raspršivanje.

Šuplje predmete, kao što su šolje, čaše, šerpe, lonci i tiganji, itd. složite u mašinu tako da otvoreni deo bude obrnut nadole, da voda ne može da se sakuplja u njima ili u produbljenom dnu.

Nemojte slagati predmete jedan u drugog, niti tako da se međusobno prekrivaju.

- Stakleni predmeti ne smeju se dodirivati međusobno, inače bi mogli da se oštete.
- Veće predmete koje je najteže oprati, složite u donju košaru.
- Gornja košara namenjena je osetljivim i lakšim komadima sudova, na primer čašama i šoljama za čaj i kafu.

Pažnja!

Noževi sa dugim sečivima opasni su ako ih složite u uspravnom položaju.

Duge i/ili oštre predmete, na primer kuhinjske noževe, poslažite horizontalno u gornju košaru.

Oštećenja staklenih predmeta i drugih sudova

Mogući razlozi:

- Vrsta stakla ili način izrade. Hemijski sastav deterdženta.
- Temperatura vode i trajanje programa pranja.

Preporučljiva mera:





- U mašini za pranje sudova perite samo staklene i porculanske sudove na kojima se nalazi oznaka proizvođača da su ti sudovi primereni za pranje u mašini za pranje sudova.
- Koristite blago sredstvo za pranje koje je označeno kao nežno do sudova. Ako je potrebno pokušajte pribaviti dodatne informacije od proizvođača deterdženta.
- Odaberite program s nižom temperaturom.
- Da bi sprečili povrede, nemojte vaditi staklene predmete i pribor za jelo iz mašine za pranje sudova neposredno nakon završetka programa pranja.

Nakon završetka programa pranja

Nakon završetka programa pranja mašina za sudove emituje šest uzastopnih zvučnih signala (pisaka). Isključite aparat tasterom za uključenje/isključenje. Zatvorite ventil za vodu i otvorite vrata mašine za pranje sudova. Pre nego što nakon završetka pranja počnete prazniti mašinu, pričekajte nekoliko minuta da se sudovi malo prohlade. Kada su sudovi vrući, tada su i osetljiviji i više lomljivi. Na taj će se način sudovi i bolje osušiti.

6. Upućivanje programa pranja

Tabela programa pranja

Program	Informacije o odabiru programa pranja	Opis programa pranja	Deterdženti Pretpranje/ glavno pranje	Vreme rada (min.)	Potrošnja energije (kWh)	Potrošnja vode (litre)
 (Kristal)	Nežan program pranja za osetljivije sudove (na primer kristal), koji ne podnose visoke temperature.	Glavno pranje (40 °C) Ispiranje Ispiranje vrućom vodom Sušenje	20	118	0.900	11
 Intenzivni	Za najprljavije sudove, na primer lonce, šerpe, tiganje, činije, i sudove na kojima su ostaci jače sasušene hrane.	Pretpranje Glavno pranje (60 °C) Ispiranje Ispiranje vrućom vodom Sušenje	5/27.5	180	1.300	16
eco (*EN 50242 (*Standardni program)	Za uobičajeno prljave sudove, na primer za lonce, tanjire i čaše, te za manje prljave tiganje odnosno šerpe; standardni dnevni program pranja.	Pretpranje Glavno pranje (44 °C) Ispiranje vrućom vodom Sušenje	5/27.5	237	0.912	11
 (Brzi)	Kraći program za manje prljave sudove koje nije potrebno sušiti.	Glavno pranje (40 °C) Ispiranje vrućom vodom	15	39	0.500	7
 (Prethodno ispiranje)	Za ispiranje sudova koje nameravate oprati kasnije istog dana.	Pretpranje	/	11	0.100	4

* EN 50242: to je test program.

Informacije o testu za uporedivost prikazane su na osnovi standarda EN50242, kao što je opisano dole:

- Kapacitet: 13 servirnih kompleta
- Položaj gornje košare: donji položaj
- Podešavanje dozirne naprave sredstva za ispiranje: 6 (ili 4, ako dozirna naprava ima samo 4 stepena)

Uključenje aparata

6. Početak programa pranja.

1. Izvucite donju i gornju košaru, složite sudove i gurnite košare nazad u mašinu za pranje sudova. Preporučujemo da najpre napunite donju košaru, a zatim gornju (pogledati poglavlje "Slaganje sudova u mašinu za pranje sudova"). Dodajte deterdžent (pogledati poglavlje "So, deterdžent, i sredstvo za ispiranje").
2. Spojite aparat na električnu mrežu. Aparat priključite na izvor napajanja električnom energijom sa narednim specifikacijama: 220–240 V AC/50 Hz; specifikacije utičnice su 12 A, 250 V AC.

Proverite da li je pre upućivanja mašine za sudove u rad ventil odnosno slavina za vodu otvorena do punog pritiska odnosno tlaka. Zatvorite vrata, pritisnite taster za uključanje ("Power"), a zatim tasterom "Program" odaberite željeni program pranja. (Pogledati poglavlje "Tabela programa pranja".) Jače pritisnite vrata kako biste proverili jesu li pravilno zatvorena.

NAPOMENA: Kada se vrata potpuno zatvore, začuje se klik.

Nakon završetka pranja mašinu za pranje sudova isključite pritiskom na taster za uključenje odnosno isključenje ("Power").

Zamena odabranog programa

Preduslov: Program pranja koji je već u toku možete promeniti samo ako nije proteklo puno vremena od početka. U suprotnom je deterdžent već otpušten iz posudice u unutrašnjost mašine, a voda je možda istekla iz mašine. U tom slučaju posudicu za deterdžent potrebno je ponovno napuniti (pogledati poglavlje "Dodavanje deterdženta"). Pritiskom na taster za uključenje/isključenje („Power“) poništite odabrani program pranja, a zatim ponovno uključite mašinu za pranje sudova. Sada možete proizvoljno promeniti program (pogledati poglavlje "Pokretanje programa pranja").

NAPOMENA: Ako vrata mašine za sudove otvorite tokom pranja, izvođenje programa pranja privremeno se prekida i začuje se zvučni signal, a na indikatoru (displeju) ispisaće se E1. Kad ste vrata mašine za sudove zatvorili aparat će nastaviti s radom.

Pet signalnih lampica programa prikazuje stanje odnosno fazu rada mašine za pranje sudova:

a) Jedna od programskih lampica svetli: u toku je program pranja;

b) Jedna od programskih lampica trepće: pauza/privremeni prekid programa pranja;

NAPOMENA: Ako sve lampice počnu da trepću, to signalizuje grešku u radu aparata. Molimo vas da isključite aparat iz električne mreže i zatvorite dovod vode, pre nego što pozovete servisera.

Zaboravili ste staviti neki sud?

Zaboravljeni komad sudova možete naknadno dodati u mašinu za sudove bilo kad, pre no što se otvori posudica za deterdžent.

1 Malo odškrinite vrata kako bi se program pranja zaustavio.

2 Kada se okretno ručke za raspršivanje zaustave, možete do kraja otvoriti vrata.

3 Stavite zaboravljenu posudu.

4 Zatvorite vrata. Mašina za pranje sudova nastaviće s radom nakon 10 sekundi.

UPOZORENJE:

Otvorite vrata tokom rada aparata. Alarm će se ponoviti deset puta, a signalne lampice LED1 i LED3 trepću.

Otvaranje vrata mašine za pranje sudova tokom rada programa pranja je opasno, jer vas vruća voda iz mašine može opeći.

Isključenje aparata

Aparat emituje šest zvučnih signala. Samo u tom je slučaju program pranja završen.

1. Isključite mašinu za sudove pritiskom na dugme za uključenje/isključenje.

2. Zatvorite slavinu za vodu!

Pažljivo otvorite vrata. Kod otvaranja vrata pazite jer iz unutrašnjosti može briznuti vruća para!

- Vrući sudovi su osetljivi i brže pucaju, zato ih ostavite približno 15 minuta da se prohlade, pre no što ih počnete vaditi iz mašine.
- Otvorite vrata mašine za pranje sudova i ostavite ih pritvorena nekoliko minuta pre no što započnete vaditi sudove. Na ovaj će način sudovi biti manje vrući i sušenje će biti efikasnije.

Vađenje sudova iz mašine

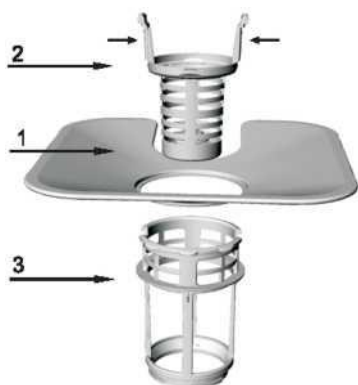
Uobičajeno je da mašina za pranje sudova na unutrašnjoj strani bude malo mokra.

Najpre ispraznite donju košaru, a zatim gornju. Time ćete sprečiti da eventualni ostaci kapljica vode sa predmeta u gornjoj košari kaplju po sudovima u donjoj košari.

7. Održavanje i čišćenje

Filterski sistem

Filter sprečava da veći ostaci hrane ili drugi predmeti uđu u pumpu mašine. Nakon određenog vremena, ti bi ostaci mogli zapušiti filter, zbog toga ih treba ukloniti.



Filterski sistem sastavljen je od grubog filtera, glavnog (ravnog) filtera, te finog filtera (mikro filter).

1. Plosnati filter

Hranu i čestice prljavštine sačekuje poseban mlaz iz donje raspršivačke ručice.

2. Grubi filter

Veći komadi, na primer delovi kostiju ili stakla, koji bi mogli zapušiti izliv, uhvatiće se u grubi filter.

Da bi odstranili predmete koji su se uhvatili u filter, lagano stisnite držak na vrhu filtera i podignite ga.

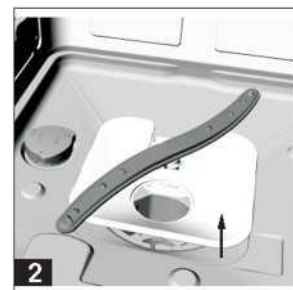
3. Mikro filter

Taj filter zadržava prljavštinu i ostatke hrane na dnu mašine, u području izliva vode, i sprečava da se ponovno natalože na sudovima.

- Nakon svake upotrebe mašine za pranje sudova proverite da li su filteri možda zapušeni.
- Kada odšrafite grubi filter, možete izvaditi ceo filterski sistem. Odstranite ostatke hrane i operite filtere tekućom vodom.



1. korak: Obrnite grubi filter i podignite ga.



2. korak: Podignite plosnati filter.

NAPOMENA: Prikazanim redosledom koraka vadite filter. Za ponovno nameštanje filtera koristite isti postupak obrnutim redosledom.

Filterski sklop

Za najbolje rezultate, filtere odnosno filterski sistem potrebno je redovito čistiti. Filter efikasno uklanja čestice hrane iz vode kojom se ispiru sudovi, i tako omogućuje višekratnu upotrebu vode. Zbog toga je preporučljivo da nakon svakog programa pranja sudova odstranite veće čestice hrane koji se zadrže u filteru nakon svakog programa, tako da isperete polukružni filter i valjak koristeći tekuću vodu. Filtersku napravu izvadite tako da podignete držač filterskog valjka. Celokupan filterski sklop očistite jednom nedeljno. Grubi filter i mikro filter očistite četkom. Ponovno sastavite delove filtera kao što je prikazano na slikama s prethodne strane, te ponovno vratite ceo filterski sklop u mašinu za sudove i učvrstite ga pritiskom nadole. Mašinu za pranje sudova ne smete koristiti ako filter nije namešten. Nepravilno namešten filter može smanjiti efikasnost aparata i uzrokovati oštećenja sudova i pribora za jelo.

▲ UPOZORENJE:

Nemojte nikad koristiti mašinu za pranje sudova bez nameštenih filtera! Ne tucite po filterima kako biste ih očistili. Time bi mogli promeniti oblik filtera, što bi moglo pogoršati efikasnost mašine za pranje sudova.

Čišćenje okretnih ručica

Okretne ručice za raspršivanje vode potrebno je redovito čistiti, čime ćete sprečiti da ostaci tvrde vode (kamenac) zapuše mlaznice i smetaju ležajevima.

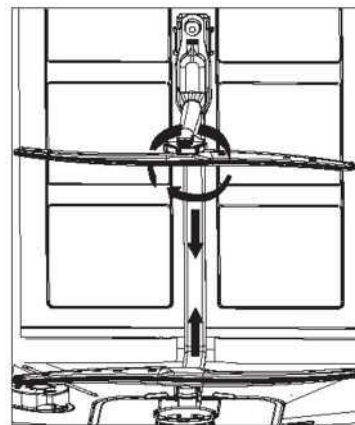
Okretne ručice skidate tako da maticu odšrafite u smeru kazaljki na satu, uklonite podlošku montiranu na vrhu raspršivačke ručice i skinete ručicu. Okretne ručice operite sapunicom u toploj vodi, te mekom krpom očistite rupe za brizganje vode. Nakon temeljitog ispiranja montirajte ih nazad na svoje mesto.

Nega mašine za pranje sudova

Kontrolnu tablu treba čistiti vlažnom krpom. Nakon čišćenja, kontrolnu tablu temeljito obrišite i osušite.

Za čišćenje spoljašnjosti mašine upotrebite bolji vosak za laštenje aparata.

Nikad nemojte za čišćenje koristiti oštre predmete, žičane sunđere ili abraziona sredstva, bez obzira na to o kom se delu aparata radi.



Zaštita od zamrzavanja

Ako je mašina za pranje sudova preko zime u negrejanjoj prostoriji, uradite sledeće (odnosno zamolite servisera da vam to uradi):

1. Isključite aparat iz električne instalacije.
2. Zatvorite dovod vode te skinite (odvojite) crevo sa slavine, odnosno ventila za vodu.
3. Ocedite vodu iz dovodnog creva te iz slavine odnosno ventila. (Vodu sakupite u prikladnu posudu.)
4. Ponovno priključite dovodno crevo na ventil, odnosno na vodovodnu slavinu.
5. Izvadite filter na dnu kade (unutrašnjosti) mašine za pranje sudova i odstranite vodu sunđerom ili krpom.

Čišćenje vrata

Za čišćenje ivica oko vrata koristite samo mekanu, toplu vlažnu krpu. Nemojte koristiti nikakva sredstva za čišćenje u spreju kako voda odnosno tečnost ne bi prodrla u bravu odnosno u mehanizam za zatvaranje, te do električnih komponenata.

Takođe, nemojte nikada koristiti gruba (abraziona) sredstva za čišćenje ili žičane sunđere za čišćenje spoljnih površina, jer bi njima mogli izgrepsti površinu. Površinu možete ogrebat i na njoj ostaviti tragove čak i s nekim papirnatim ubrusima.

▲ UPOZORENJE:

Nikad nemojte čistiti ploču na vratima sredstvom u spreju, jer bi mogli oštetiti bravu i električne komponente. Nemojte koristiti gruba sredstva za čišćenje ili grube papirnate ubruse, jer ostavljaju ogrebotine ili tragove na površini iz nerđajućeg lima.

Očuvanje mašine za sudove u dobrom stanju

- Nakon svakog pranja

Nakon svakog pranja zatvorite dovod vode u aparat, te ostavite vrata malo prtvorena kako vlaga i mirisi ne bi ostali u mašini.

- Izvucite utikač mrežnog kabla.

Pre čišćenja ili zahvata na održavanju uvek izvadite utikač iz utičnice. Nemojte riskirati kada to nije potrebno.

- Nemojte koristiti razređivače (otopine) ili abraziona sredstva za čišćenje.

Za čišćenje spoljašnjosti aparata te njegovih gumenih delova nikad nemojte koristiti razređivače (otopine) ili gruba, odnosno abraziona sredstva. Koristite samo krpu namočenu u toplu sapunicu. Ako želite ukloniti fleke ili šare sa unutrašnje površine aparata, koristite krpu, namočenu vodom kojoj ste dodali nekoliko kapi vinskog sirćeta, ili sredstvo namenjeno čišćenju mašina za sudove.

- Kada nameravate na godišnji odmor

Pre nego što otputujete na godišnji odmor, preporučujemo da uputite program pranja sa praznom mašinom za pranje sudova. Kada se program završi, izvucite utikač mrežnog kabla iz utičnice, zatvorite dovod vode i ostavite vrata aparata prtvorena. Tako ćete produžiti životni vek zaptivača na vratima i sprečiti nastanak neprijatnih mirisa u aparatu.

- Pomeranje aparata

Ako aparat treba pomeriti, pokušajte to uraditi tako da aparat celo vreme ostane u uspravnom položaju. Ako je ipak nužno potrebno, možete ga izvrnuti na leđnu stranicu.

- Zaptivač

Jedan od elemenata odnosno razloga za neprijatan miris u mašini za pranje sudova su ostaci hrane na zaptivačima. Redovito uklanjajte takve ostatke vlažnom krpom i time sprečite stvaranje neprijatnih mirisa.

Pažnja:

Priključenje na vodovodnu i električnu instalaciju sme obaviti isključivo kvalifikovano stručno lice.






Upozorenje:

Opasnost od električnog udara! Pre instalacije mašine za sudove isključite napajanje električnom energijom.

Ako to ne uradite, može doći do električnog udara ili čak do smrti.

8. Montaža i instalacija

-  Korisnički priručnik s uputstvima sačuvajte, jer će možda da vam bude potreban kasnije. Ako aparat prodate, darujete, ili ga preselite, postarajte se da ka aparatu uvek bude priložen i ovaj priručnik kako bi novi korisnik mogao koristiti informacije iz njega.
-  Molimo vas da pažljivo pročitate ova uputstva za upotrebu. Priručnik sadrži važne informacije u vezi bezbedne instalacije, rukovanja i upravljanja, te održavanja aparata.
-  Ako aparat morate pomerati ili ga preseliti, postarajte se da celo vreme bude postavljen uspravno. Ako je to ipak nužno potrebno, možete ga izvrnuti na leđnu stranicu.

Nameštanje i izravnavanje

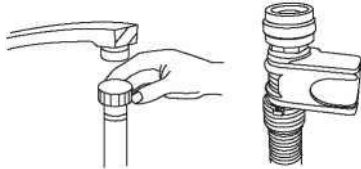
1. Sa aparata uklonite svu ambalažu i proverite da li je u transportu došlo do kakvih oštećenja. Ako je aparat oštećen, pozovite prodavca i smesta obustavite postupak instalacije.
2. Postavite mašinu za pranje sudova tako da leđni deo aparata ili njegove stranice budu tik uz kuhinjske elemente ili uza zid. Aparat možete namestiti i ispod pulta.

3. Mašinu za pranje sudova postavite na ravnu u tvrdi podlogu (tlo). Kada je aparat namešten, izravnajte ga i prilagodite njegovu visinu obrtanjem podesivih nožica. Aparat ni u kom slučaju ne sme da bude nagnut za više od 2°. Ako je aparat pravilno izravnat biće stabilniji, a verovatnost vibracija i buke u radu biće mnogo manja.

Spajanje na dovod vode i na električnu mrežu

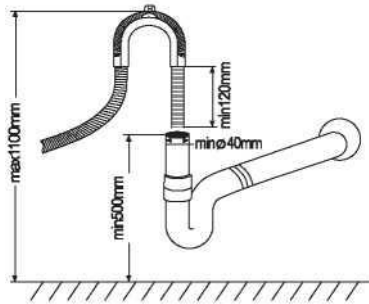
- ▲ Priključenje na vodovodnu i električnu instalaciju sme obaviti isključivo kvalifikovano stručno lice.
- ▲ Mašina za pranje sudova ne sme da bude postavljena na crevo za vodu ili na priključni mrežni kabl.
- ▲ Aparat je potrebno priključiti na slavinu za dovod vode koristeći novi komplet creva. Nikad nemojte koristiti stara creva.

★ Spajanje dovodnog creva za vodu



Dovodno crevo za hladnu vodu spojite na slavinu s navojem (3/4) i proverite da li je crevo čvrsto uglavljeno. Ako je dovodno crevo za vodu novo, ili ga niste koristili duže vreme, propustite kroz njega tekuću vodu i proverite da li je voda čista i bez prljavština. Ako to ne uradite, dovodno crevo za vodu moglo bi da se zapuši, a to može uzrokovati štetu na aparatu.

Spajanje odvodnog creva za vodu



Odvodno crevo mašine za sudove spojite na izliv odnosno na nastavak, pri čemu pazite da crevo nije presavinuto ili prignječeno.

Ako crevo nije dovoljno dugačko i trebate produžetak, na ovlašćenom servisu naručite produžetak odvodnog creva koji je izrađen iz istog materijala kao i crevo koje je priložena aparatu. Vodite računa da crevo zajedno s eventualnim produžecima ne sme da bude duže od četiri metra.

Ako dužina creva prelazi 4 metra, efikasnost mašine za pranje sudova biće smanjena. Odvodno crevo treba učvrstiti na odvodni sifon, odnosno na nastavak kako se ne bi skinulo tokom pranja.

Spajanje na električnu instalaciju

Pre nego što uključite utikač mrežnog kabla u električnu utičnicu proverite:

- da li je utičnica uzemljena i da li je u skladu sa važećim propisima;
- da li utičnica može podneti maksimalno opterećenje aparata, koje je navedeno na natpisnoj tablici na unutrašnjoj strani vrata (pogledati poglavlje Opis aparata);
- da li se napon mreže podudara s vrednostima navedenima na natpisnoj tablici na unutrašnjoj strani vrata;
- da li je utičnica kompatibilna s utikačem na priključnom mrežnom kablju aparata. Ako električna utičnica na koju nameravate priključiti aparat, ne odgovara priloženom utikaču, zamenite utikač (pogledati poglavlje o tehničkoj pomoći), i nemojte koristiti pretvarače ili produžetke.

★ Dodatna mogućnost

- ▲ Kada je instalacija aparata završena, priključni kabl i električna utičnica treba da budu lako dostupni odnosno na domašaju korisnika.
- ▲ Priključni kabl ne sme da bude presavinut ili prignječen.
- ▲ Ako je priključni kabl oštećen, sme da ga zameni samo proizvođač ili njegov ovlašćeni serviser, kako bi sprečili eventualne rizike (pogledati poglavlje o tehničkoj pomoći).
- ▲ Preduzeće ne odgovara za eventualne nesreće do kojih bi moglo da dođe zbog neuvažavanja ovih propisa.

Saveti za prvu upotrebu aparata

Kada je aparat namešten, neposredno pre nego što uputite prvi program pranja, posve napunite dozirnu posudu za so vodom, i dodajte približno 2 kg soli (pogledati poglavlje o sredstvu za ispiranje i o dodavanju soli). Nešto vode može da iscure preko ivice posude. Ovo je uobičajena pojava i ne predstavlja grešku u radu. Uobičajeno je takođe da indikator za manjak soli trepće još određeno vreme, čak i nekoliko programa pranja nakon što ste već dodali so.

Nameštanje aparata

Postavite aparat na željeno mesto. Zadnji deo aparata neka bude naslonjen na zid iza njega, a stranice neka budu tik uz kuhinjske elemente postavljene na svakoj strani mašine. Mašina za sudove opremljena je crevima za odvod i dovod vode koje možete zbog lakšeg nameštanja montirati na desnu ili levu stranu mašine za sudove.

Nivelisanje aparata

Kada je aparat na svom mestu, podesite visinu nožica (tako da ih prišrafite ili odšrafite) i time regulišete visinu mašine za pranje sudova, kako bi ova stajala potpuno horizontalno. Aparat ni u kom slučaju ne sme da bude nagnut za više od 2°.

NAPOMENA: Maksimalna visina nožica je 20 mm.

Kako ispustiti višak vode iz creva?

Ako je visina sudopera više od 1.000 mm iznad nivoa tla na kom stoji mašina za pranje sudova, višak vode neće moći da se izleva u sudoper. U tom slučaju ocedite višak vode iz creva u prikladnu posudu koju ćete držati niže od nivoa sudopera i izvan njega.

Odvodno crevo za vodu

Spojite odvodno crevo za vodu. Odvodno crevo treba odgovarajuće pričvrstiti kako bi sprečili izlivanje odnosno propuštanje vode.

Proverite da li je dovodno crevo možda negde presavinuto ili prignječeno.

Produžetak odvodnog creva

Ako morate upotrebiti produžetak odvodnog creva, koristite crevo slično onom koje je priloženo ka aparatu. Crevo ne sme da bude duže od četiri metra, jer će inače mašina za pranje sudova biti manje efikasna.

Priključenje na odvodni sifon

Priključak za odvod vode iz mašine za pranje sudova mora da bude na visini negde između 50 cm (najmanje) i 100 cm (najviše), mereno od dna mašine za pranje sudova. Odvodno crevo za vodu treba učvrstiti nosačem, odnosno sponom za crevo.

Pokretanje mašine za pranje sudova u rad

Pre no što pokrenete rad mašine za pranje sudova proverite sledeće:

- 1 Da li je mašina za pranje sudova izravnana i odgovarajuće učvršćena
- 2 Da li je slavina za vodu otvorena
- 3 Da li creva negde puštaju, naročito proverite spojeve
- 4 Da li je priključni kabl čvrsto pričvršćen (je li tesno gurnut u utičnicu)
- 5 Da li je aparat uključen?
- 6 Da li je možda dovodno ili odvodno crevo za vodu zapetljano, presavinuto ili stisnuto
- 7 Odstranite svu ambalažu i štampani materijal iz mašine za pranje sudova.

Pažnja

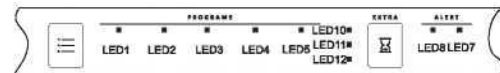
Molimo vas da nakon instalacije mašine ovaj priručnik spremite u kesu zajedno s ostalim štampanim materijalima. Sadržaj priručnika može da bude od velike pomoći korisnicima aparata.

9. Saveti za otklanjanje poteškoća

Oznake grešaka u radu

U slučaju određenih nepravilnosti u radu mašina za pranje sudova prikazaće oznaku greške.

Oznaka	Značenje	Mogući razlozi
Lampice LED1, LED3 trepću	Otvorena vrata	Vrata mašine za pranje sudova bila su otvorena tokom rada.
Lampice LED1, LED4 trepću	Dovod vode	PRIKLJUČENJE NA DOVOD VODE
Lampice LED1, LED10 trepću	Temperaturni senzor	Greška temperaturnog senzora
Lampice LED1, LED11 trepću	Izliv / propuštanje	Došlo je do izliva odnosno do propuštanja vode.
Lampice LED2, LED3 trepću	Grejni element	Nenormalno zagrevanje



⚠ UPOZORENJE:

Ako dođe do izlivanja vode, zatvorite glavni ventil za vodu i pozovite servisera. Ako se na dnu kade mašine za pranje sudova nakuplja voda koja je ostala od izlivanja ili manjeg propuštanja vode, pre ponovnog upućivanja tu je vodu potrebno ukloniti.

Pre nego što pozovete servisnu službu

Savetima iz tabele na narednim stranama možete sami otkloniti određene nepravilnosti u radu bez pomoći servisera.

Poteškoća	Mogući razlozi	Šta uraditi ...?
Mašinu za pranje sudova nije moguće pokrenuti.	Pregoreo osigurač ili izbacio automatski osigurač	Zamenite osigurač ili ponovno podesite automatski prekidač. Uklonite eventualne druge aparate koji su priključeni na isti napojni vod s mašinom za pranje sudova.
	Aparat nije priključen na struju.	Proverite da li je aparat uključen i dali su vrata čvrsto zatvorena. Proverite da li je priključni kabl pravilno gurnut u utičnicu.
	Pritisak vode je prenizak.	Proverite da li je dovodno crevo za vodu pravilno priključeno, i da li je slavina za vodu otvorena.
Pumpa za odvod vode se ne zaustavlja.	Izlivanje vode.	Sistem je otkrio izliv vode. Kada se to desi, sistem isključi protočnu pumpu i uključi pumpu za odvod vode.
Šumovi	Određeni zvukovi mašine za sudove su uobičajeni.	Zvuk otvaranja poklopca posude za deterdžent.
	Pribor u košarama se pomera, ili je u košaru pao neki manji predmet.	Postarajte se da pojedini predmeti u mašini za pranje sudova budu čvrsto postavljeni na svoje mesto.
	Zujanje motora	Neredovita upotreba mašine za pranje sudova Ako mašinu za pranje sudova ne koristite redovito, postarajte se da barem jednom nedeljno mašina bude napunjena vodom i da se voda izbacila iz nje; tako će zaptivač ostati vlažan.
Pena ili sapunica u kadi (unutrašnjosti) mašine za sudove.	Nepravilan deterdžent	Kako biste sprečili prekomerno penjenje, koristite samo posebne deterdžente namenjene mašinama za pranje sudova. Ako do toga dođe, otvorite mašinu za pranje sudova i pričekajte da se pena razide. U kadu mašine za pranje sudova dodajte četiri litra vode. Zatvorite vrata mašine za pranje sudova, a zatim pokrenite ciklus prethodnog ispiranja kako biste izbacili vodu. Po potrebi ponovite postupak.
	Razliveno sredstvo za ispiranje	Uvek smesta obrišite razliveno sredstvo za ispiranje.
Fleke u unutrašnjosti mašine za sudove	Koristili ste deterdžent s bojom.	Proverite jeste li koristili deterdžent bez dodatka boje.
Posuda i pribor nisu čisti.	Nepravilan program Nepravilno slaganje sudova u mašinu	Odaberite jači program. Postarajte se da veliki komadi sudova ne ometaju delovanje dozirne posudice za deterdžent ili raspršivačkih ručica.
Fleke i šare na staklenim sudovima i priboru	1 Veoma tvrda voda 2 Niska temperatura ulazne vode 3 Prekomerna natrpanost mašine za pranje sudova 4 Nepravilno slaganje sudova u mašinu 5 Star ili vlažan deterdžent u prahu 6 Prazna dozirna posuda sredstva za ispiranje 7 Nepravilno doziranje deterdženta	Ako želite ukloniti fleke od tvrde vode sa staklenih sudova, pokušajte sledeće: 1 Iz mašine za sudove izvadite sve metalne predmete, tj. pribor, lonce i sl. 2 Nemojte dodavati deterdžent. 3 Odaberite najduži program pranja. 4 Uputite mašinu za pranje sudova u rad i ostavite da radi 18 do 22 minuta. Tada će mašina biti u fazi odnosno u ciklusu glavnog pranja. 5 Otvorite vrata i na dno mašine za pranje sudova sipajte dve šolje belog vinskog sirćeta. 6 Zatvorite vrata i pričekajte da mašina za pranje sudova dovrši program. Ako metod s vinskim sirćetom nije uspela, pokušajte ponoviti gornji postupak, samo da umesto sirćeta upotrebite 1/4 šolje (60 ml) kristala citronske kiseline.

Problem odnosno smetnja	Mogući razlozi	Šta uraditi ...?
Mutno staklo	Kombinacija meke vode i prevelike količine deterdženta.	Upotrebite manje deterdženta. Ako je voda u vašem vodovodu mekana, za pranje stakla izaberite najkraći program.
Žute ili smeđe naslage na unutarnjim površinama.	Fleke od čaja ili kafe	Fleke uklonite ručno. Koristite rastopinu 1/2 šolje belila u 3 šolje tople vode. ▲ UPOZORENJE: Nakon završetka programa pranja pričekajte 20 minuta da se grejači ohlade, inače može doći do opekotina.
	Ostaci gvožđa u vodi mogu da uzrokuju nastanak naslaga na površinama.	U tom se slučaju obratite preduzeću odnosno proizvođaču naprava za omekšavanje vode, jer oni mogu instalirati poseban filter.
Beli talog na unutrašnjoj površini	Talog od minerala u tvrdj vodi	Za čišćenje unutrašnjosti mašine za pranje sudova upotrebite vlažan sunđer i deterdžent za mašinu za pranje sudova; pri tome koristite gumene zaštitne rukavice. Nikada nemojte koristiti ni jedno drugo sredstvo izuzev deterdženta za mašine za sudove, jer to može da uzrokuje nastanak pene.
Poklopac posudice za deterdžent ne može pravilno da se zatvori.	Slepljeni ostaci deterdženta onemogućuju rad zatvarača.	Očistite odnosno odstranite ostatke deterdženta sa zatvarača.
Deterdžent ostaje u dozirnoj posudici.	Sudovi sprečavaju otvaranje poklopaca dozirne posudice.	Pravilno preraspodelite sudove.
Para	Uobičajena pojava	Kroz otvor na zatvaraču vrata tokom sušenja i izbacivanja vode izlazi nešto pare.
Crne ili sive šare na sudovima.	Aluminijumski pribor ribao se je uz sudove.	Blagim abrazionim sredstvom za čišćenje odstranite šare s sudova.
Voda ostaje na dnu kade.	To je normalno.	Manja količina čiste vode oko izliva na dnu kade zadržava vlažnost zaptivača.
Mašina za pranje sudova propušta.	Previše napunjena dozirna posuda sredstva za ispiranje.	Pazite da ne napunite previše dozirnu posudu sredstva za ispiranje. Razliveno sredstvo za ispiranje može uzrokovati prekomerno penušanje, a to može uzrokovati izliv vode. Upijajućom krpom obrišite eventualne razlivenne ostatke sredstva za ispiranje.
	Mašina za pranje sudova ne stoji horizontalno.	Proverite jeste li mašinu za pranje sudova postavili posve horizontalno.