

1. Σώμα μονάδας μοτέρ
2. Διακόπτης On / Off, ταχύτητα I
3. Διακόπτης On / Off, ταχύτητα II
4. Εξάρτημα ανάμειξης από ανοξείδωτο ασάλι
5. Σώμα μονάδας κοπής
6. Λεπίδα κοπής
7. Μπτολ κοπής
8. Χτυπητήρι
9. Σύρμα
10. Δοχείο

## Τρόπος χρήσης

Αυτό το μπλέντερ χειρός είναι οικιακή συσκευή και δεν προορίζεται για εμπορική χρήση. Είναι κατάλληλο για την επεξεργασία τροφίμων στις συνήθεις ποσότητες για οικιακή χρήση.

Φυλάξτε αυτές τις οδηγίες σε ασφαλές μέρος και μεταβιβάστε τις σε περίπτωση που αλλάξει ο κάτοχος της συσκευής. Πριν από την πρώτη χρήση, σκουπίστε τη λαβή του μπλέντερ με ένα νωπό πανί. Συναρμολογήστε σωστά τη συσκευή πριν τοποθετήσετε το φινι στην πρίζα.

Κόβετε τα μεγάλα υλικά σε κομμάτια περίπου 2 εκ. πριν τα επεξεργαστείτε. Αφήνετε τα ζεστά υλικά να κρυσώσουν πριν τα κόψετε ή τα τοποθετήσετε στο δοχείο (μέγιστη θερμοκρασία 80°C).

## Σημαντικά μέτρα προστασίας

Κατά τη χρήση ηλεκτρικών συσκευών, προκειμένου να μειωθεί ο κίνδυνος πυρκαγιάς, ηλεκτροπληξίας ή/και τραυματισμού, θα πρέπει πάντα να λαμβάνονται βασικές προφυλάξεις ασφαλείας, συμπεριλαμβανομένων των εξής:

- **Διαβάστε προσεκτικά το σύνολο των οδηγιών, ακόμη και αν είστε εξοικειωμένοι με τη συσκευή.**

Αυτή η συσκευή φέρει σήμανση σύμφωνα με την Ευρωπαϊκή Οδηγία 2012/19/ΕΕ για τα Απόβλητα Ηλεκτρικού και Ηλεκτρονικού Εξοπλισμού (ΑΗΗΕ). Αυτή η κατευθυντήρια γραμμή αποτελεί το πλαίσιο επιστροφής και ανακύκλωσης αποβλήτων ηλεκτρικού και ηλεκτρονικού εξοπλισμού με πανευρωπαϊκή ισχύ.

- Για προστασία του εαυτού σας από τον κίνδυνο ηλεκτροπληξίας ΜΗ ΒΥΘΙΖΕΤΕ τη συσκευή, το καλώδιο ή το φινι σε νερό ή άλλο υγρό.
- Για να καθαρίσετε τη συσκευή, σκουπίστε το εξωτερικό της με ένα νωπό πανί.
- Μην αφήνετε ποτέ μια συσκευή χωρίς επίβλεψη όταν χρησιμοποιείται.
- Απενεργοποιήστε και αφαιρέστε το φινι από την πρίζα όταν η συσκευή δεν χρησιμοποιείται, πριν από τη συναρμολόγηση ή την αποσυναρμολόγηση εξαρτημάτων και πριν από τον καθαρισμό. Για να αποσυνδέσετε τη συσκευή, πιάστε το φινι και τραβήξτε το από την πρίζα. Μην τραβάτε ποτέ το καλώδιο.
- Μην λειτουργείτε οποιαδήποτε συσκευή με κατεστραμμένο καλώδιο ή φινι, μετά από δυσλειτουργία της συσκευής ή αν πέσει ή υποστεί ζημιά με οποιονδήποτε τρόπο. Επιστρέψτε ολόκληρη τη συσκευή στην πλησιέστερη εξουσιοδοτημένη υπηρεσία επισκευών για έλεγχο, ηλεκτρική επισκευή, μηχανική επισκευή ή ρύθμιση.
- Η χρήση εξαρτημάτων ή παρελκομένων που δεν συνιστώνται ή δεν πωλούνται από τον κατασκευαστή αυτής της συσκευής μπορεί να οδηγήσει σε πυρκαγιά, ηλεκτροπληξία ή προσωπικό τραυματισμό.
- Μην υπερπληρώνετε τη συσκευή.

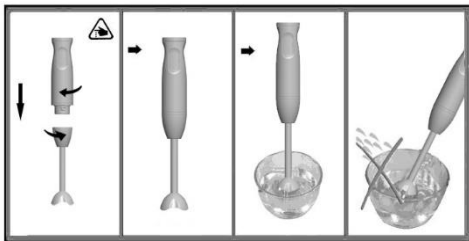
- Μην αφήνετε το καλώδιο να κρέμεται πάνω από την άκρη του τραπεζιού ή του πάγκου ή να έρχεται σε επαφή θερμές επιφάνειες.
- Αποφύγετε την επαφή με θερμές επιφάνειες, χρησιμοποιείτε τις λαβές και τους διακόπτες.
- Μην λειτουργείτε ή τοποθετείτε οποιοδήποτε μέρος αυτής της συσκευής πάνω ή κοντά σε οποιαδήποτε θερμή επιφάνεια (όπως κουζίνα αερίου ή ηλεκτρική κουζίνα ή σε φούρνο που είναι ζεστός).
- Μην κακομεταχειρίζεστε το καλώδιο. Μην μεταφέρετε ποτέ τη συσκευή από το καλώδιο και μην το τραβάτε για να την αποσυνδέσετε από την πρίζα. Αντ' αυτού, πιάστε το φινι και τραβήξτε το, για να αποσυνδέσετε τη συσκευή από το ρεύμα.
- Κατά τη χρήση του καλωδίου προέκτασης με τη συσκευή σας, βεβαιωθείτε ότι το καλώδιο προέκτασης έχει συνδεθεί σωστά και φέρει την κατάλληλη βαθμονόμηση για τη χρήση του.
- **Το προϊόν αυτό προορίζεται μόνο για οικιακή χρήση.**
- Μην επιχειρήσετε να επισκευάσετε τη συσκευή μόνοι σας. Αντ' αυτού, μεταφέρετέ την στο πλησιέστερο κέντρο επισκευών ή στον πλησιέστερο εξουσιοδοτημένο αντιπρόσωπο επισκευών για επισκευή.
- Αυτή η συσκευή μπορεί να χρησιμοποιηθεί από παιδιά ηλικίας 8 ετών και άνω, καθώς και από άτομα με μειωμένες σωματικές, αισθητηριακές ή διανοητικές ικανότητες ή έλλειψη εμπειρίας και γνώσης, εφόσον επιτηρούνται και έχουν λάβει οδηγίες σχετικά με την ασφαλή χρήση της συσκευής και κατανοούν τους σχετικούς κινδύνους.
- Τα παιδιά δεν επιτρέπεται να παίζουν με τη συσκευή.
- Ο καθαρισμός και η συντήρηση δεν πρέπει να πραγματοποιούνται από παιδιά εκτός αν είναι μεγαλύτερα των 8 ετών και υπό επίβλεψη.
- **Να χειρίζεστε προσεκτικά τις κοφτερές λεπίδες, ειδικά κατά την αφαίρεση και το άδειασμα του δοχείου και κατά τον καθαρισμό.**
- Μην αγγίζετε τις λεπίδες του ραβδομπλέντερ, ειδικά όταν η συσκευή είναι συνδεδεμένη στο ρεύμα. Οι λεπίδες είναι πολύ κοφτερές.
- Αν οι λεπίδες μπλοκάρουν, αποσυνδέστε τη συσκευή πριν αφαιρέσετε τα συστατικά που μπλοκάρουν τις λεπίδες.
- Να είστε πολύ προσεκτικοί όταν χειρίζεστε ή καθαρίζετε τις λεπίδες ή τον δίσκο συνδυασμού. Οι άκρες κοπής τους είναι πολύ κοφτερές. Να είστε ιδιαίτερα προσεκτικοί όταν τις καθαρίζετε και όταν αδειάζετε το δοχείο.
- Το δοχείο δεν είναι κατάλληλο για χρήση σε φούρνο μικροκυμάτων.

- Στάθμη θορύβου:  $L_c < 72 \text{ dB(A)}$

## Χειρισμός της συσκευής

Η συσκευή χρησιμοποιείται για την παρασκευή μαγιονέζας, σάλτσας, μιλκσέικ, παιδικών τροφών και για τον τεμαχισμό κρεμμυδιών, πάγου, μαγειρεμένων φρούτων και λαχανικών.

**Προσοχή!** Το μπλέντερ χειρός δεν είναι κατάλληλο για την παρασκευή πουρέ πατάτας.



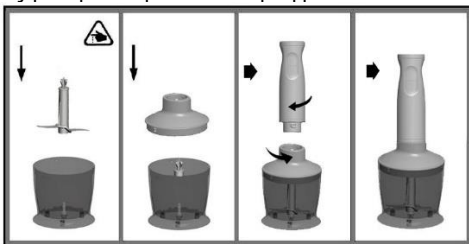
- Συνδέστε το εξάρτημα ανάμειξης (4) στη συσκευή (1).
- Τοποθετήστε το φαγητό στο δοχείο ή σε οποιοδήποτε άλλο κατάλληλο μπολ.
- Πιάστε τόσο το μπλέντερ όσο και το μπολ. Για να αποφύγετε το πισίλισμα, πρώτα βυθίστε τη λεπίδα του μπλέντερ στο φαγητό και στη συνέχεια πιέστε το κουμπί ON (2,3).
- **Προσοχή!** Όταν τελειώσετε, απενεργοποιήστε πρώτα το μπλέντερ και στη συνέχεια σηκώστε το από το μπολ.

**Προειδοποίηση:** Μη λειτουργείτε τη συσκευή περισσότερο από 30 δευτερόλεπτα χωρίς διακοπή. Αφήστε τη συσκευή να κρυώσει και να φτάσει σε θερμοκρασία δωματίου πριν συνεχίσετε την επεξεργασία.

## Κόφτης γενικής χρήσης

Χρησιμοποιείται για την κοπή μυρωδικών, κρεμμυδιών, φρούτων, λαχανικών, πάγου, σκληρού τυριού και κρέατος.

**Προσοχή!** Πριν από τον τεμαχισμό κρέατος, αφαιρέστε τον τένοντα, τον χόνδρο και τον οστικό ιστό. Ο κόφτης γενικής χρήσης δεν είναι κατάλληλος για την κοπή κόκκων καφέ ή ρεπανιών.



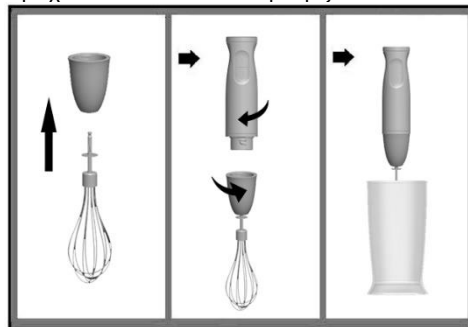
- Τοποθετήστε το μπολ κοπής (7) σε επίπεδη, σταθερή επιφάνεια εργασίας και πιέστε τη μονάδα του σώματος (1) προς τα κάτω.
- Εισαγάγετε τη λεπίδα κοπής (6).
- Τοποθετήστε το φαγητό στο μπολ κοπής (7).
- Τοποθετήστε τη μονάδα του μπολ κοπής (5) στο μπολ του κόφτη (6).
- Περιστρέψτε τη μονάδα του μοτέρ (1 στη μονάδα του μπολ κοπής (5) μέχρι να κλειδώσει.
- Κρατήστε τη συσκευή και το μπολ κοπής και πιέστε το κουμπί εκκίνησης (2, 3).

**Σημείωση:** Αν τα υλικά κολλήσουν στα τοιχώματα του μπολ, αφήστε το κουμπί για να απενεργοποιηθεί η συσκευή και αφαιρέστε τα υλικά με μια σπάτουλα ή προσθέστε λίγο υγρό.

**Προειδοποίηση:** Μη λειτουργείτε τη συσκευή περισσότερο από 30 δευτερόλεπτα χωρίς διακοπή. Αφήστε τη συσκευή να κρυώσει και να φτάσει σε θερμοκρασία δωματίου πριν συνεχίσετε την επεξεργασία.

## Χρησιμοποιώντας το χτυπητήρι

Πριν συνδέσετε το χτυπητήρι στη μονάδα του μοτέρ, βεβαιωθείτε ότι το μπλέντερ έχει αποσυνδεθεί από την πρίζα.



- Εισαγάγετε το σύρμα (9) πιάνοντας το σώμα του χτυπητηριού (8). Βιδώστε το εξάρτημα χτυπήματος στην κύρια μονάδα περιστρέφοντας αριστερόστροφα.
- Τοποθετήστε τα συστατικά που θέλετε να αναμείξετε στο μπολ/δοχείο.
- Κρατήστε τη συσκευή και το μπολ και πιέστε το κουμπί έναρξης (2,3). Χρησιμοποιήστε τον διακόπτη ελέγχου ταχύτητας (4) για να επιλέξετε μια ταχύτητα ή πιέστε το πλήκτρο τούρμπο (3).

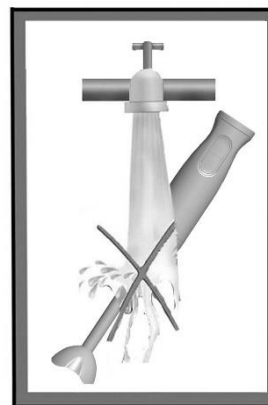
**Προειδοποίηση:** Μη λειτουργείτε τη συσκευή περισσότερο από 30 δευτερόλεπτα χωρίς διακοπή. Αφήστε τη συσκευή να κρυώσει και να φτάσει σε θερμοκρασία δωματίου πριν συνεχίσετε την επεξεργασία.

## Καθαρισμός και συντήρηση

**Προσοχή!** Μη βυθίζετε τη συσκευή σε νερό και μην την πλένετε στο πλυντήριο πιάτων.

- Σκουπίστε τη συσκευή πρώτα με ένα νωπό και στη συνέχεια με ένα στεγνό πανί.
- Το μπολ κοπής (7) και η λεπίδα κοπής (6) μπορούν να πλυθούν σε πλυντήριο πιάτων.
- Σκουπίστε πρώτα με ένα νωπό και στη συνέχεια με ένα στεγνό πανί τη μονάδα του σώματος κοπής (5) και το εξάρτημα ανάμειξης (4).

**Επισήμανση:** Κατά την επεξεργασία λαχανικών με έντονα χρώματα, όπως κόκκινο λάχανο, τα πλαστικά μέρη ενδέχεται να αποχρωματιστούν. Τα έντονα χρώματα μπορούν να αφαιρεθούν τρίβοντας τις εν λόγω επιφάνειες με λίγες σταγόνες μαγειρικού λαδιού.



## Περιβάλλον

Μην απορρίπτετε τη συσκευή μαζί με τα συνήθη οικιακά απορρίμματα στο τέλος του κύκλου ζωής της. Αντ' αυτού, παραδώστε τη σε ένα επίσημο σημείο συλλογής για ανακύκλωση. Με αυτόν τον τρόπο, θα βοηθήσετε στη διατήρηση του περιβάλλοντος.

## Εγγύηση και εξυπηρέτηση

Αν χρειάζεστε πληροφορίες ή αν αντιμετωπίζετε κάποιο πρόβλημα, επικοινωνήστε με το κέντρο εξυπηρέτησης πελατών της Gorenje στη χώρα σας (μπορείτε να βρείτε τον αριθμό τηλεφώνου στο παγκόσμιο

φυλλάδιο εγγύησης). Αν δεν υπάρχει κέντρο εξυπηρέτησης πελατών στη χώρα σας, μεταβείτε στον τοπικό αντιπρόσωπο της Gorenje ή επικοινωνήστε με το τμήμα επισκευών οικιακών συσκευών της Gorenje.

**Αποκλειστικά για προσωπική χρήση!**

**GORENJE**  
**ΣΑΣ ΕΥΧΟΜΑΣΤΕ ΝΑ ΕΥΧΑΡΙΣΤΗΘΕΙΤΕ ΤΗ ΧΡΗΣΗ**  
**ΤΗΣ ΣΥΣΚΕΥΗΣ ΣΑΣ**

**Διατηρούμε το δικαίωμα για οποιεσδήποτε**  
**τροποποιήσεις!**