

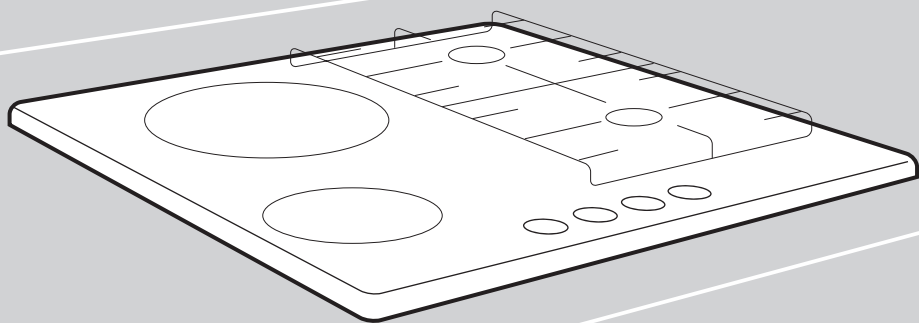
# gorenje

МК

## Упатства за работа

Мешана гасна и електрична  
плотна


BGH6xxA - BGH6xxB - BGR6xxA  
BGR6xxB



Следниве симболи се користат во упатството за употреба и го имаат следново значење:


 **ИНФОРМАЦИЈА!**  
Информации, совет, помош или препорака

 **ПРЕДУПРЕДУВАЊЕ!**  
Предупредување за општа опасност

 **ПРИКЛУЧУВАЊЕ НА ПЛИН!**  
Предупредување – Приклучување на гас

 **ЕЛЕКТРИЧЕН УРЕД!**  
Предупредување за опасност од електричен удар

 **ВРЕЛА ПОВРШИНА!**  
Предупредување за опасност од жешка површина

 **ОПАСНОСТ ОД ПОЖАР!**  
Предупредување за опасност од пожар

✓ **ПРАВИЛНО!**

✗ **ПОГРЕШНО!**



Внимателно прочитајте го упатството.

# Содржина

<b>Безбедносни правила</b> .....	<b>4</b>
ВНИМАТЕЛНО ПРОЧИТАЈТЕ И ЗАЧУВАЈТЕ ЗА ПОНАТАМОШНА УПОТРЕБА! .....	4
<b>Безбедна употреба</b> .....	<b>8</b>
<b>Упатства за работа</b> .....	<b>9</b>
Модели .....	9
Опис .....	10
Информации според регулативата (само за ЕУ) 66/2014 .....	11
Употреба .....	12
Позиција на рингла: .....	15
Чистење: .....	15
Вклучено/исклучено и индикатор за преостаната топлина .....	17
Табела со грешки .....	18
<b>Прирачник за корисници</b> .....	<b>19</b>
Безбедносни правила .....	19
Подготовки за инсталација .....	20
Лента за заптивање .....	21
Приклучување на гас .....	21
Пристапност .....	22
Вградена .....	22
Поврзување и тестирање .....	22
<b>Упатства за преобразување</b> .....	<b>23</b>
Табела за преобразување .....	23
Табела за можност (kW-gr/h) .....	24
Преобразување на млазници .....	24
Преобразување на бајпас навртувања .....	25
Проверете дали протекува гас и работи .....	25
Вклучување .....	25
Проверка на работата .....	26
<b>Животна средина</b> .....	<b>27</b>
Отстранување на апаратот и амбалажата .....	27

# Безбедносни правила



## ВНИМАТЕЛНО ПРОЧИТАЈТЕ И ЗАЧУВАЈТЕ ЗА ПОНАТАМОШНА УПОТРЕБА!

### Општо

- Производителот не може да се смета за одговорен за која било штета што резултира од неуспешно следење на безбедносните упатства и предупредувања.
- Штетите предизвикани од неправилно приклучување, неправилен фитинг, или неправилна употреба, не се покриени со гаранцијата.

### **ПРЕДУПРЕДУВАЊЕ!**

Овој уред и пристапните делови се вжештуваат додека тој работи. Не допирајте ги жешките делови. Држете ги децата помлади од 8 години подалеку од уредот, освен ако се под постојан надзор.

### **ОПАСНОСТ ОД ПОЖАР!**

**ПРЕДУПРЕДУВАЊЕ:** Опасност од пожар: На површините за готвење не поставувајте какви било предмети.

- **ВНИМАНИЕ!** Треба да се надгледува процесот на готвење. Краткотрајните процеси на готвење треба да бидат постојано надгледувани.



## **ОПАСНОСТ ОД ПОЖАР!**

**ПРЕДУПРЕДУВАЊЕ:** Готвењето со маст или масло на плотната без надзор може да биде опасно и да предизвика пожар.

- НИКОГАШ не обидувајте се да изгаснете пожар со вода. Наместо тоа, исклучете го уредот и веднаш прекријте ги пламените со капак или противпожарно ќебе.



## **ПРЕДУПРЕДУВАЊЕ!**

Користете само штитници за плотна дизајнирани од производителот на уредот за готвење или само тие наведени како соодветни за употреба во упатствата од страна на производителот на уредот или само штитниците што се вградени во уредот. Користењето несоодветни штитници може да предизвика незгоди.

- Плотната треба да се употребува само за подготовка на храна.
- Целосната единица не е наменета за потреби како греење на соба.
- Не загревајте затворени конзерви на плотната. Може да се насобере притисок, којшто може да предизвика конзервите да експлодираат. Може да се повредите или изгорите.
- Уредот не е наменет за работа со надворешен тајмер или одделен систем за далечинска контрола.
- Никогаш не отворајте го куќиштето на уредот.

- Никогаш не користете чистач со притисок или чистач на пареа за да ја чистите плотната.
- Керамичкиот горен дел е екстремно цврст, но сепак може да се скрши. На пример, ако падне тегличка со зачин или остар кујнски прибор врз него, може да се скрши.
- Ако е дозволена фиока под апаратот (видете ги инструкциите за инсталација), без средно дно, таа не треба да се користи за складирање на високо запаливи предмети/материјали. Осигурајте се дека има доволен простор од неколку сантиметри помеѓу дното на плотната за готвење и содржината на сите фиоки.
- **ВНИМАНИЕ:!** За време на употреба на апаратот за готвење, во просторија каде што е наместен се создава топлина, влага и продукти на согорување. Погрижете се вашата кујна да е добро проветрена особено за време на употреба на апаратот: држете ги природните отвори за проветрување отворени или наместете уред за механичко проветрување (аспиратор).
- Компонентите на ринглата се жешки за време и веднаш по употребата. Не допирајте ги и избегнете контакт со материјали што не се отпорни на топлина.
- Растојанието помеѓу тавата и копчето или сидот што не е отпорен на топлина, треба секогаш да биде поголемо од еден сантиметар. Во случај на помали растојанија, високата температура може да предизвика оштетување или јадење на бојата на копчињата или сидот.



## **ЕЛЕКТРИЧЕН УРЕД!**

### **ВНИМАНИЕ! Во случај на кршење на плотната:**

- Веднаш исклучете ги сите рингли и електричните елементи и исклучете го самиот апарат од струја.
- Не допирајте ја површината на апаратот.
- Не употребувајте го апаратот.



## **ПРЕДУПРЕДУВАЊЕ!**

- Овој апарат може да го користат деца на возраст од 8 години и повеќе, како и лица со намалени физички, сетилни или ментални способности или без искуство или знаење, под услов да се под надзор или да им се дадени упатства во врска со користењето на апаратот на безбеден начин и да се свесни за можните опасности.
- Не дозволувајте деца да си играат со апаратот.
- Чистењето и одржувањето не смеат да го вршат деца без надзор.
- Не чувајте предмети што би можеле да ги заинтересираат децата во шкафите над или зад апаратот.
- Ринглите се загреваат за време на готвењето и остануваат жешки кратко време потоа. Држете ги малите деца подалеку од плотната за готвење за време и кратко по готвењето.

# Безбедна употреба

- Никогаш не покривајте го уредот со крпа или нешто слично. Ако е с уште жежок или ако е вклучен, може да дојде до пожар.
- Не користете го кујнскиот апарат како работна маса. Може ненамерно да се вклучи или веќе да е жежок поради што може работите да се стопат, да се вжештат или запалат.
- Не користете го кујнскиот апарат на температури под 5 °С.
- Уредот не треба да се користи или поставува надвор.
- Никогаш не фламбурајте под кујнскиот аспиратор. Високите пламени може да предизвикаат пожар, дури и ако кујнскиот аспиратор е исклучен.
- Секогаш поставувајте ја тавата на држачот. Доколку ја ставите тавата директно на ринглата, може да предизвикате опасност.
- Плотната за готвење може ефикасно да функционира само ако компонентите на ринглата се собрани со помош на рабовите. Уверете се дека држачите лежат правилно едни наспроти други и дека се рамни на садот. Само тогаш тавата би била стабилно позиционирана.
- Не користете тигани за готвење или плехови за печење.
- Редовно чистете ги ринглите за да работат безбедно и правилно.
- Ако недостасуваат гумените ногалки, може да се предизвикаат гребаници врз собирникот на капки или слабо горење на ринглата. Ако недостасуваат гумените ногалки, стапете во контакт со одделот за корисници.
- Никогаш не мијте ги со ладна вода врелите капачиња од ринглите и држачите од тавите. Брзото ладење може да го оштети емајлот.
- По исклучувањето на електричните грејни елементи, ќе бидат загреани уште некое време. Избегнувајте контакт со електричните грејни елементи за тоа време.



# Упатства за работа

## Модели

Aa - секундарна рингла

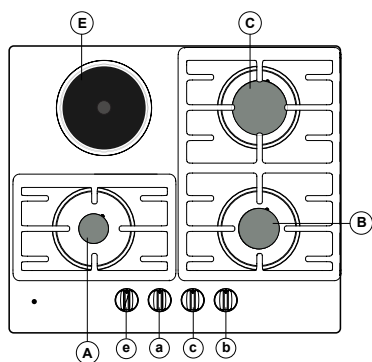
Bb - полубрза рингла

Cc - брза рингла

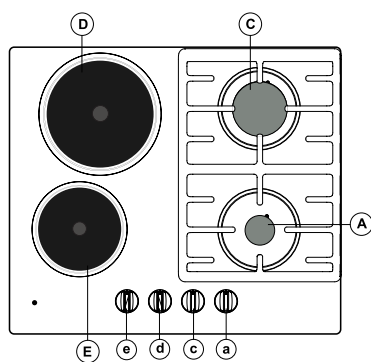
Dd -  $\varnothing$  180 mm Грeen елемент

Ee -  $\varnothing$  145 mm Грeen елемент

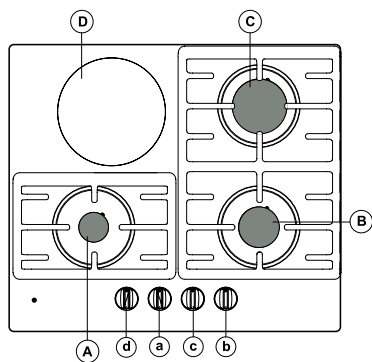
**BGH6xxA**



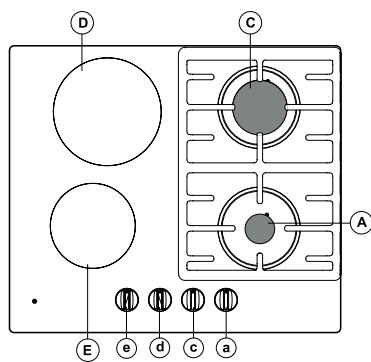
**BGH6xxB**



**BGR6xxA**



**BGR6xxB**



# Опис

## Плински горилник

	<b>G20 - 20 mbar</b>			
	Рингла	моќ	BGH6xxA BGR6xxA	BGH6xxB BGR6xxB
<b>Aa</b>	Секундарна	1,05 kW	x	x
<b>Bb</b>	Полу брза	1,80 kW	x	
<b>Cc</b>	Брза	3,00 kW	x	x

	<b>G20 - 25 mbar</b>			
	Рингла	моќ	BGH6xxA BGR6xxA	BGH6xxB BGR6xxB
<b>Aa</b>	Секундарна	1,00 kW	x	x
<b>Bb</b>	Полу брза	1,90 kW	x	
<b>Cc</b>	Брза	3,00 kW	x	x

	<b>G30/G31 - 28-30/37 mbar</b>			
	Рингла	Проток на моќност / масовно	BGH6xxA BGR6xxA	BGH6xxB BGR6xxB
<b>Aa</b>	Секундарна	1,05 kW / 76 g/h	x	x
<b>Bb</b>	Полу брза	1,70 kW / 122 g/h	x	
<b>Cc</b>	Брза	3,00 kW / 216 g/h	x	x

	<b>G30/31 - 50 mbar</b>			
	Рингла	Проток на моќност / масовно	BGH6xxA BGR6xxA	BGH6xxB BGR6xxB
<b>Aa</b>	Секундарна	1,0 kW / 72 g/h	x	x
<b>Bb</b>	Полу брза	1,90 kW / 137 g/h	x	
<b>Cc</b>	Брза	3,00 kW / 216 g/h	x	x

## Електричен греен елемент

	<b>Номинална моќност (макс. греене) [W]</b>				
	Греен елемент	BGH6xxA	BGH6xxB	BGR6xxA	BGR6xxB
<b>Dd</b>	ø 180 mm		2000	1800	1800
<b>Ee</b>	ø 145 mm	1500	1500		1200

# Информации според регулативата (само за ЕУ) 66/2014

Мерења според EN60350-2

Идентификација на модел		BGH6xxA	BGH6xxB	BGR6xxA	BGR6xxB
Вид на плотна за готвење		Мешана гасна и електрична плотна			
Број на електрични грејни елементи		1	2	1	2
Технологија на загревање за секој електронски греен елемент		Полни плочи		Зрачен греен елемент	
Дијаметар на електричен греен елемент	Голем греен елемент:		Ø 180 mm		Ø 180 mm
	Мал греен елемент:	Ø 145 mm	Ø 145 mm	Ø 180 mm	Ø 145 mm
Потрошувачка на енергија од kg (ЕС електрично готвење)	Голем греен елемент:		193,6 Wh/kg	182,9 Wh/kg	189,7 Wh/kg
	Мал греен елемент:	184,3 Wh/kg	190,4 Wh/kg		189,9 Wh/kg
Број на рингли на гас		3	2	3	2
Енергетска ефикасност на рингла за гас (EE <sub>рингла за гас</sub> ) во %	полу брза рингла:	58,1	-	58,1	-
	Брза рингла:	57,1	57,1	57,1	57,1

# Употреба

## Пред првата употреба

### BGH6xxA/B:

Вклучете ги електричните грејни елементи (без тавче) околу 3-5 минути на максимална моќност. За тоа време, заштитната облога формира траен слој врз електричните грејни елементи. Може да се појави малку чад првиот пат кога елементите се загреваат.

### BGR6xxA/B:

Исчистете ги грејните елементи со влажна крпа.

Вклучете ги електричните грејни елементи (без тавче) околу 3-5 минути на максимална моќност.

## За време на употреба

### BGH6xxA/B

Деловите од нерѓосувачки челик околу електричните грејни елементи, може да се обезбојат поради термалното оптоварување за време на готвењето.

### ПРЕДУПРЕДУВАЊЕ!

По исклучувањето на електричните грејни елементи, ќе бидат загреани уште некое време. Избегнувајте контакт со електричните грејни елементи за тоа време.

### BGR6xxA/B:

Температурата на грејните елементи се контролира внатрешно со постојано вклучување и исклучување на елементот. Кога е вклучен грејниот елемент, се гледа јасен и црвен блесок.

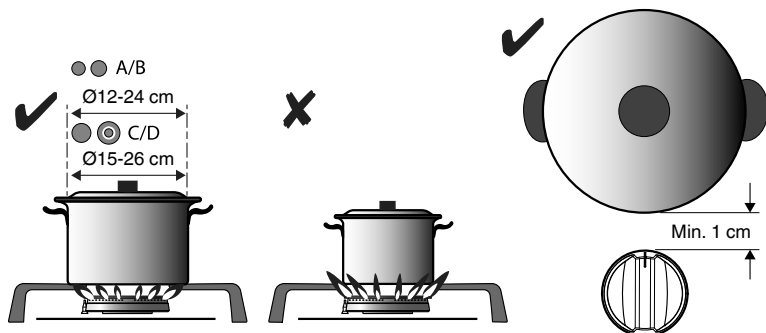
Кога грејниот елемент е поставен на слабо греење, елементот се исклучува почесто и подолг период.

### ПРЕДУПРЕДУВАЊЕ!

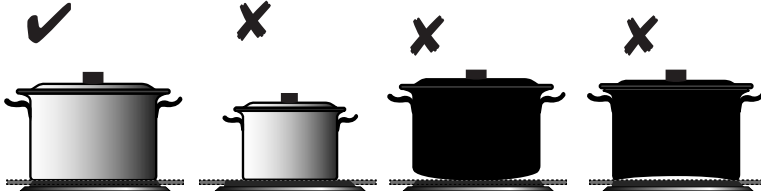
По исклучувањето, електричните грејни елементи се загреани уште некое време. Тоа е индицирано со индикаторот за преостаната топлина. Избегнувајте контакт со електричните грејни елементи за тоа време.

## Прибор за готвење

### Рингли за гас



## Електрични грејни елементи



### ⚠ ПРЕДУПРЕДУВАЊЕ!

BGH6xxA/B & BGR6xxA/B

- Растојанието помеѓу тавата и копчето или сидот што не е отпорен на топлина, треба секогаш да биде поголемо од еден сантиметар. Во случај на помали растојанија, високата температура може да предизвика оштетување или јадење на бојата на копчињата или сидот.
- Секогаш држете ги тавчињата во рамките на рабовите на плотната.
- Долната површина на тавчињата и електричните грејни елементи треба секогаш да бидат чисти и суви за да се добие добра спроводливост на топлината и за да се спречи оштетување на површината за готвење.
- Кога готвите во тенџере направен од рефлектирачко стакло или порцелан отпорни на топлина, следете ги упатствата на производителот.
- Осигурете се дека тавчето има доволно течности. Ако тавчето е празно, може да се прегрее плотната што би резултирало со оштетена работна површина или плотна.

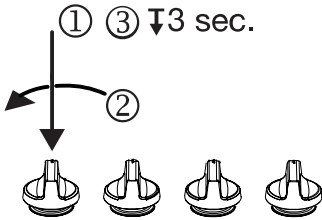
### ⚠ ПРЕДУПРЕДУВАЊЕ!

BGR6xxA/B

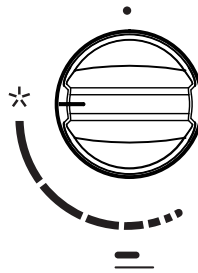
- Не користете тавчиња со рапава површина бидејќи може да ја изгребат површината. Песокта (пр. од зеленчук) може да ја изгребе површината за готвење.
- Не мрдајте го садот додека е на површината за готвење, во спротивно може да ја изгребе.
- Површината за готвење е цврста, но не е отпорна на остри работи. Гледајте да не паѓаат тврди и/или остри предметки бидејќи може да се оштети површината.
- Шеќерот и слатките можат многу да ја оштетат стаклената керамичка површина. Отстранете ги веднаш со стругалка за да избегнете оштетување на површината, дури и ако сè уште е жешка плотната.
- Не гответе на површината за готвење во алуминиумско тавче со тенки сидови и фолија, како и во пластични садови. Таквите материјали може да се стопат и да ја оштетат плотната.

**Контрола:**  
BGH6xxA/B & BGR6xxA/B  
Контроли за рингли за гас

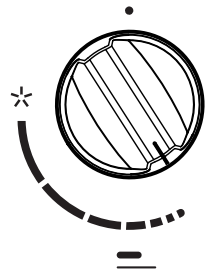
- (1) Притиснете
- (2) Свртете лево и држете
- (3) Држете 3 сек



високо поставување



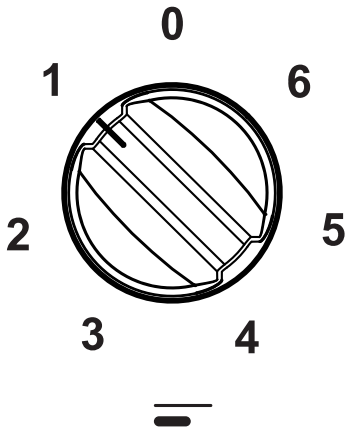
ниско поставување



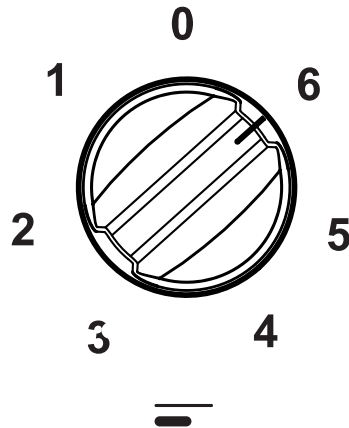
BGH6xxA/B

**BGH6xxA/B** Контроли за електрични грејни елементи

ниско поставување



високо поставување

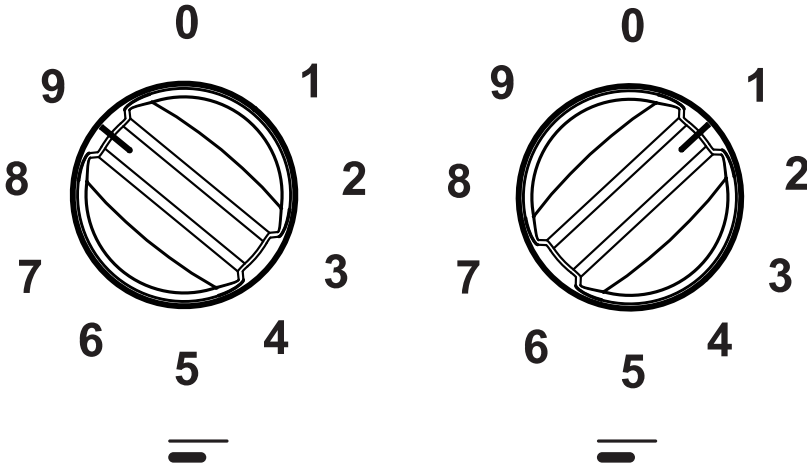


BGR6xxA/B

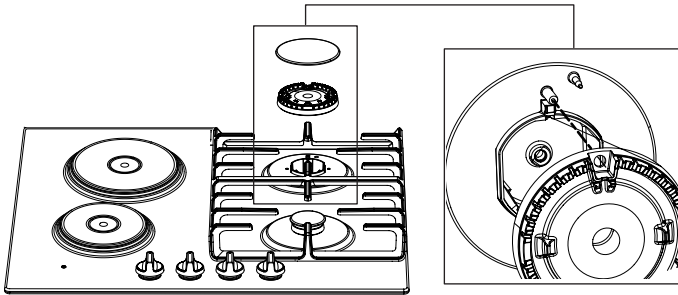
## **BGR6xxA/B** Контроли за електрични грејни елементи

високо поставување

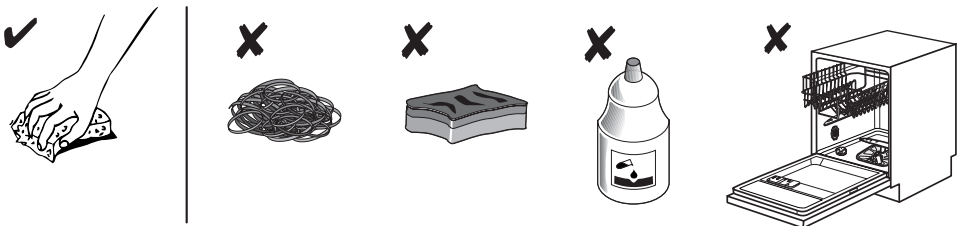
ниско поставување



### Позиција на рингла:



### Чистење:



Препорачуваме чистење на кујнскиот апарат по секоја употреба. Така се спречува оштетување на стаклената површина поради предолго готвење.

## **BGH6xxA/B**

### **Секојдневно чистење**

Користете топла вода со малку детергент за миење садови за да ја исчистите површината околу електричните грејни елементи. Пред да го направите тоа, употребете сунѓер за да ги омекнете закоравените остатоци.

Многу извалкани електрични грејни елементи

Сите валкани грејни елементи треба да бидат темелно исчистени по употреба откако ќе се изладат. Ако грејните елементи се малку извалкани, доволно е само да ги избришете со влажна крпа потопена во вода и малку детергент. Ако елементот е многу извалкан, употребете метален сунѓер (жица) потопен со детергент. По чистењето, грејните елементи треба да бидат суви.

Течностите што содржат сол, оброци што превриле или влагата, може да ги оштетат грејните елементи. Затоа, секогаш бришете ги грејните елементи да бидат чисти и суви.

### **Одржување**

За да ги негувате електричните грејни елементи, повремено премачкувајте ги со масло за машина за шиње или други конвенционални производи за чистење и нега достапни на пазарот. Никогаш не користете путер, сланина/свинска маст или слични супстанции (ризик за корозија). Ако грејниот елемент е малку затоплен, детергентот побрзо ќе навлезе во порите.

## **BGR6xxA/B**

### **Секојдневно чистење**

Користете влажна крпа и умерено средство за чистење (течност за миење) за да го исчистите уредот.

Чистете со хартиена крпа или ткаенина.

### **Многу извалкано стакло**

1. Веднаш отстранете ги остатоците од храна, прегорено масло, шеќер или тврдокорните дамки со помош на гребалка, дури и плочата да е се уште жешка! Остатоците од шеќер или од друга храна може трајно да ја оштетат стакло-керамичката површина.

- Држете ја стругалката под правилен агол (45° до 60°) во однос на стаклото. Нежно притиснете ја стругалката врз стаклото и лизгајте ја над површината за да ги отстраните валканиците. Гледајте пластичната рачка на стругалката (кај некои модели) да не дојде во допир со жежок зелен елемент.
- Не притискајте ја стругалката директно под деведесет степени врз стаклото.
- Не гребете ја површината на плотната со остриите врвови на стругалката. Така може да трајно да го изгребете стаклото.

2. Откако сте ги отстраниле упорните дамки од стаклото, применете ги чекорите за секојдневно чистење на плотната.

3. Ако резултатите од чистењето не ви се допаѓаат, можете да ги повторите чекорите горе колку што е потребно.



## ПРЕДУПРЕДУВАЊЕ!

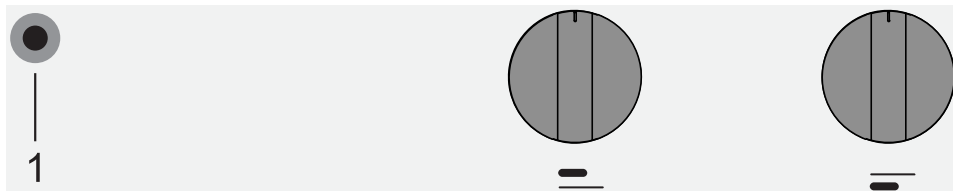
Не користете абразивни средства за чистење бидејќи може да предизвикаат гребаници.

Не користете челична волна, жица за чистење или какви било остри предмети за да ја чистите површината.

Плотната може да е сè уште жешка од готвењето! Не допирајте ја површината директно. Ако е потребно, употребете ракавици за да не се изгорите ако чистите веднаш по готвењето.

## Вклучено/исклучено и индикатор за преостаната топлина

### BGN6xxA/B:



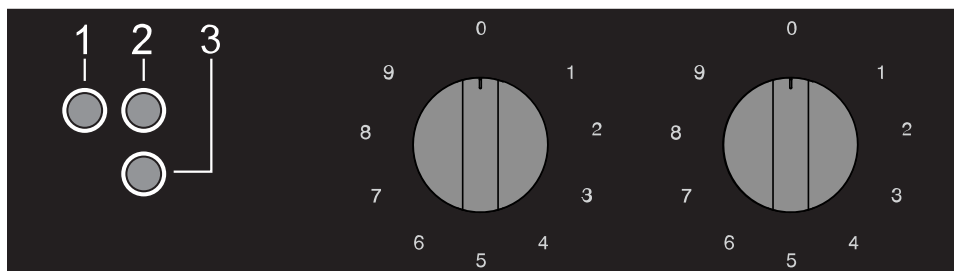
1. Вклучен/исклучен индикатор:

Индицира дали се вклучени еден или повеќе грејни елементи.

## ПРЕДУПРЕДУВАЊЕ!

Ако грејниот елемент е исклучен, ќе се исклучи и индикаторот за вклучено/исклучено. Сепак, електричните грејни елементи ќе бидат загреани уште некое време по исклучувањето. Постои ризик за повреда ако ги допрете грејните елементи тоа време.

### BGR6xxA/B:



1. Вклучен/исклучен индикатор: Индицира дека се вклучени еден или повеќе грејни елементи.
2. Индикатор за преостаната топлина на задниот греен елемент: Индицира дека задниот греен елемент е (сè) уште жешок.
3. Индикатор за преостаната топлина на предниот греен елемент: Индицира дека предниот греен елемент е (сè) уште жешок.

## ВРЕЛА ПОВРШИНА!

Предупредување! Постои ризик за повреда ако го допрете жешкиот греен елемент.

## Табела со грешки

Следат неколку совети за исправување на некои вообичаени проблеми.

Што се случи...?	Можна причина	Што да направите?
Ринглите не се загреваат. Пламенот е нерамномерен/ нестабилен.	Пламенот е нерамномерен поради погрешно поставување на моќноста на гас.	Повикајте експертза гасоводот!
Пламенот од ринглите одеднаш се менува.	Погрешно наместени делови од кујнската површина.	Склопете ја ринглата за гас како што треба.
Палењето на ринглата трае долго време.	Погрешно наместени делови од кујнската површина.	Склопете ја ринглата за гас како што треба.
Пламенот се гасне кратко по палењето	Копчето е притиснато прекратко или преслабо.	Држете го копчето притиснато подолго.
Решетката е обезбена во делот на ринглата?	Ова е вообичаен феномен што резултира од повисока температура.	Исчистете ја решетката со детергент за метал.
Снабдувањето електрична енергија генерално се прекинува?	Можеби е паднат осигурувач.	Проверете дали е изгорен некој осигурувач и заменете го.
Електричното палење на ринглата на плин повеќе не работи?	Меѓу искрата и ринглата има остатоци од храна и детергенти.	Отворете и внимателно исчистете ја запалката за искри и ринглата.
Ринглата не изгледа привлечно.	Вообичаени нечистотии.	Исчистете ја ринглата со детергент за метал.
Ќе почувствувате миризба кога ќе ги користите електричните грејни елементи за првпат	Тоа значи дека уредот се загрева.	Тоа е нормално и миризбата ќе исчезне откако ќе почнете редовно да го користите уредот. Проветрете ја кујната.

### ЗАБЕЛЕШКА!

Доколку за време на гарантниот период повикате сервисен техничар, ќе ви биде наплатено за тоа доколку апаратот не функционира поради неправилна употреба. Чувајте ги упатствата на место каде што се секогаш на дофат. Ако го дадете апаратот на друг корисник, дајте му ги и инструкциите.

Ако проблемот остане нерешен и покрај преземањето на мерките дадени овде, повикајте овластен сервисер. Отстранувањето на грешки односно рекламации кои настанале како резултат на несоодветна употреба на апаратот не е покриено од гаранцијата. Во вакви случаи, трошоците за поправка се сносат од самиот корисник.

# Прирачник за корисници

## Безбедносни правила



- Неисправните делови може да се заменат само со оригинални делови.

Производителот може да гарантира дека само оригиналните делови одговараат на безбедносните барања.

- **ВНИМАНИЕ!** Доколку струјниот кабел е оштетен, мора да го замени производителот, неговиот овластен сервис или слично, квалификувано лице, за да се избегнат опасности.
- Овој кујнски апарат треба да се поврзе само од страна на регистриран монтер.
- Пред инсталацијата, уверете се дека локалните услови (напонот, фреквенцијата, природата на гасот и притисокот) се компатибилни со уредот.

### **Електричното поврзување од класа I - 220-240 V - 50/60 Hz - макс. 3500 W.**

- Апаратот мора да биде заземјен.
- Напонот, фреквенцијата, моќноста, типот на гас и земјата за којашто апаратот бил наменет, се прикажани на табличката на самиот апарат.
- Електричното поврзување мора да е во согласност со националните и локалните прописи.

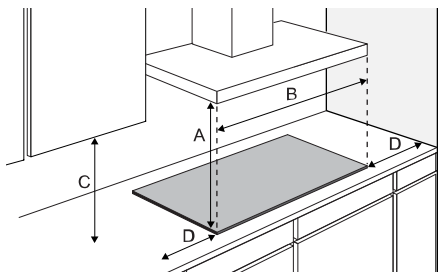
- Ако не се постави стационарен апарат со кабел за напојување и приклучок, или со други средства за исклучување од напојувањето со прекин на контактот во сите полови, со што се овозможува целосно исклучување во услови на преголем напон од категорија III, средствата за исклучување мора да бидат вградени во фиксното електрично поврзување во согласност со правилата за електрично поврзување. Употребата на омниполарен прекинувач со одвојување на контакт од најмалку 3 mm поставен во кабелот за напојување, ќе го исполни ова барање.

### Приклучување на гас 1/2" ISO 228 / ISO 7-1 / EN 10226-1 (само 1/2" ISO 228 / 1/2" ISO 228 FR).

- Приклучувањето на гас мора да е во согласност со националните и локалните прописи. Погледнете ја ознаката на апаратот за технички податоци за гас.
- Апаратот не е поврзан со евакуациски уред за производи од согорување. Ќе биде инсталиран и поврзан согласно моменталните регулативи за инсталација. Особено внимание треба да се обрне на релевантните услови во врска со проветрувањето.
- Препорачуваме плотната за гас да биде поврзана со помош на фиксна цевка. Поврзувањето со помош на специјално црево е исто така дозволено.
- Цевката зад рерната мора да биде целосно од метал.
- Безбедносното црево не смее да се превиткува и да доаѓа во контакт со движечки делови на кујнските единици.
- Вентилот за гас мора секогаш да биде во лесно пристапна позиција.
- Сидовите и работната површина околу уредот треба да бидат отпорни на топлина до најмалку 105 °C.
- Долниот кујнски елемент мора да биде опремен со вградена хоризонтална полица на растојание не помало од 15 cm од долната површина на работната површина. Просторот меѓу полицата и површината за готвење мора да биде испразнет и да не се користи за чување прибор.

## Подготовки за инсталација

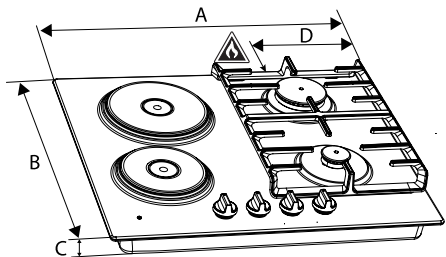
### Слободен простор околу апаратот



A (mm)	B (mm)	C (mm)	D (mm)
min. 650	min. 600	min. 450	min. 120

### Димензии

Апарат:



A (mm)	B (mm)	C (mm)	D (mm)
600	520*	52	138
600	522**	52	138

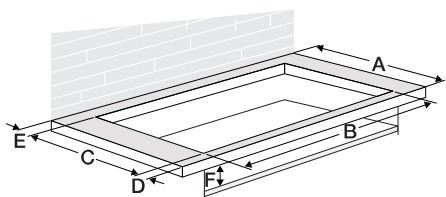
\*BGH6xxA/B

\*\*BGR6xxA/B

**Вградено:**

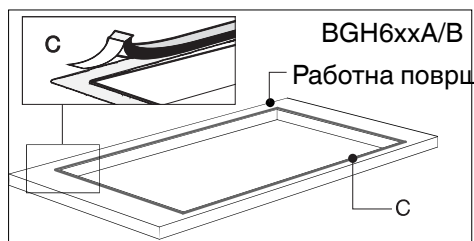
### ⚠ ПРЕДУПРЕДУВАЊЕ!

Долниот кујнски елемент мора да биде опремен со вградена хоризонтална полица на растојание не помало од 150 mm од долната површина на работната површина. Просторот меѓу полицата и површината за готвење мора да биде испразнет и да не се користи за чување прибор.

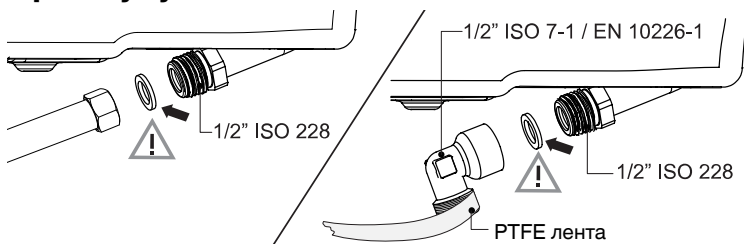


A (mm)	B (mm)	C (mm)	D (mm)	E (mm)	F (mm)
600	560	490	60	50	150

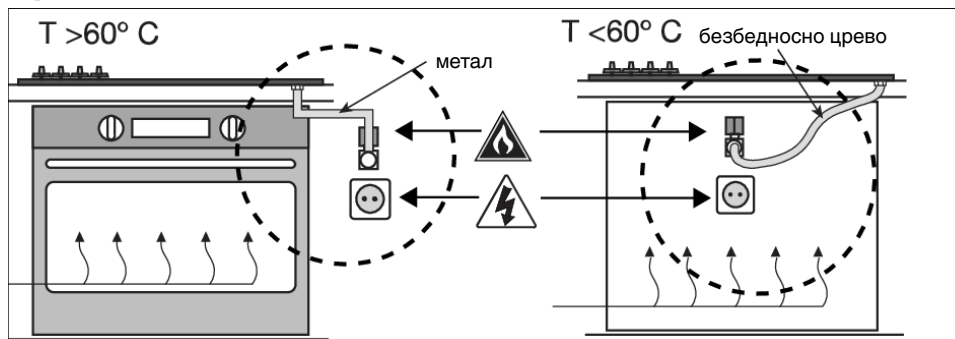
## Лента за заптивање



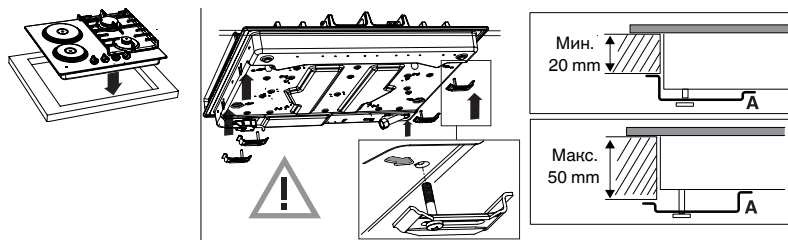
## Приклучување на гас



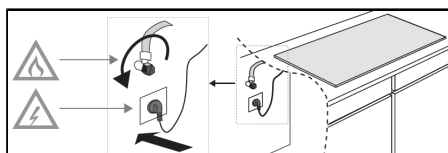
## Пристапност



## Вградена



## Поврзување и тестирање



**⚠ ПРДУПРЕДУВАЊЕ!**  
Проверете дали приклучоците пропуштаат гас.

# Упатства за преобразување



## ПРЕДУПРЕДУВАЊЕ!

Приспособување за поразличен тип на гас!



## ПРЕДУПРЕДУВАЊЕ!

**Внимание!** Спроведувањето на овие упатства од неквалификувано лице може да доведе до опасни ситуации. Дистрибутерот не е одговорен за последиците (што произлегуваат од опасна ситуација и/или за лични и материјални штети) предизвикани од неправилно спроведување на овие упатства од страна на инженери коишто не се вработени кај дистрибутерот. Последичните штети што произлегуваат од неекспертско спроведување на овие упатства не се прифаќаат.

Со овој комплет за преобразување, вашата плотна за гас може да се преобрази за користење со поразлични гасови. Погледнете ја табелата за преобразување.

## Табела за преобразување

Тип гас	P mBar	Модификација	Секундарна	Полу брз	Брза
			млазник	млазник	млазник
G20	20	-	72	97	128
G20	25	-	68	95	110
Преобразување од G20 / 20 mbar или од G20 - 25 mbar во:					
G30/G31	28-30/37	Замена на млазница и бајпас со навртување (погледнете 3A)	50	65	85
(PL) G30/G31	37	Замена на млазница и бајпас со навртување (погледнете 3A)	50	65	85
G30/G31	50	Замена на млазница и бајпас со навртување (погледнете 3A)	43	60	75

Тип гас	P mBar	Модификација	Секундарна	Полу брз	Брза
			млазник	млазник	млазник
G30/G31	28-30/37	-	50	65	85
Преобразување од G30/G31 - 28-30/37 mbar во:					
G20	20	Замена на млазницата и приспособување на бајпасот (погледнете 3C)	72	97	128
G20	25	Замена на млазницата и приспособување на бајпасот (погледнете 3C)	68	95	110

## Табела за можност (kW-gr/h)

	PL G30/G31 - 37 mbar
Помошен горилник	1,15 / 83
Полубрза рингла	1,95 / 140
Брза рингла	3,30 / 238

### Содржина на комплетот за преобразување

- Млазниците за ринглие и (ако е применливо) бајпас навртувања за гас.
- Ознака за податоци со спецификации за модифициран гас и поставки.

### Потребни алатки:

T1 Клуч со крцкање (7 mm)

T2 Обичен шрафцигер (4 mm)

T3 Клешти

T4 Рачвест клуч (7 mm)

T5 Спреј за проверка на протекување

## Преобразување на млазници



### ЗАБЕЛЕШКА!

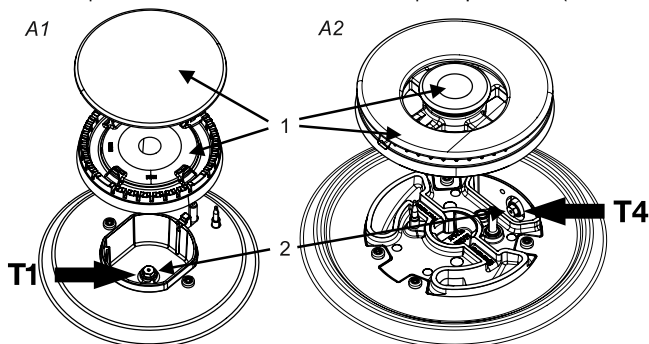
Имајте на ум: исклучете го апаратот од струја.

Спречете оштетување на работната површина. Поставете ги деловите на апаратот на заштитена база.

За преобразување за различен тип на гас, млазниците треба да се променат.

Вредностите се исто така означени на млазниците.

1. Отстранете го држачот за тави, ринглите и капците (погледнете ги сликите A1 и A2). Повлечете ги копчињата вертикално.
2. Користете го клучот со крцкање (T1) или рачвестиот клуч (T4) за да ги отстраните старите млазници и поставете ги новите млазници во ринглите (погледнете ги сликите A1 и A2)





## Преобразување на бајпас навртувања

Во зависност од типот гас за којшто ќе биде преобразен апаратот, постојат два начина за приспособување на бајпасите со навртувања.

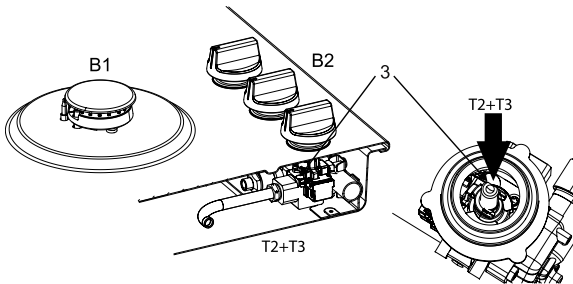
Проверете ја табелата за преобразување во колоната „Модификација“ ако бајпас навртувањата треба да се навртат целосно (погледете го делот 3A), заменат со поразличен бајпас (погледнете 3B) или приспособат (погледнете 3C).

Вредностите се индицирани на горниот дел од бајпас навртувањата. Бајпас навртувањата може да се достигнат од горниот дел на плотната кога копчињата се отстранети (B2).

Ставете ги бајпас навртувањата (3) на сите славини за гас со помош на обичниот шрафцигер (T2).

3B. Отстранете ги бајпас навртувањата со помош на обичен шрафцигер (T2) и клештите (T3). Поставете ги новите бајпас навртувања со клештите и завртете ги на сите славини за гас со помош на обичниот шрафцигер.

3C. Приспособете ги бајпас навртувањата (3) на сите славини за гас со помош на обичниот шрафцигер (T2) додека не се утврди стабилен пламен со минимален проток на гас. Проверете дали пламенот е стабилен во услови на ладно и топло на ринглата.



## Проверете дали протекува гас и работи

Кога ќе го поврзете апаратот со гас, користете го спрејот за проверка за протекувања за да видите дали се пропушта гас.

1. Запечатете го инјекторот.
2. Отворете ја славината за гас. **Внимание:** притиснете и отворете ја славината за да го премостите термоелектричниот безбедносен уред и држете ја притисната.
3. Испрскајте со спрејот врз сите приклучоци за гас и проверете дали протекува.
4. Повторете за секоја рингла.

## Вклучување

1. Вратете ги копчињата, деловите на ринглата и држачот за тава.
2. Проверете дали апаратот е поврзан со правилниот тип на гас и дали има правилен притисок.
3. Отворете го главниот вентил за гас.
4. Вметнете го приклучокот во штекерот.

## Проверка на работата



ADJUSTED FOR SKORYGOWANIE O CI  
EINGESTELLT AUF KORRIKALE  
З ПОПРАВКОЮ НА НАСТРОЕНО ДЛЯ  
PRILAGOJEN ZA НАСТРОЕНО ДЛЯ  
PO OCISTENI O КЕЛЕСИ УШНИ ТЕШЕЛГЕН  
PRILAGODEN ZA  
AJUSTATE PENTRU GXX XX mbar

1. Запалет ги ринглите.
2. Проверете дали пламенот е нормален, еднаков и стабилен:
3.
  - Проверете дали пламенот не се пригушува;
  - Проверете дали пламените не горат со максимална сила;
  - Пламените не треба да се жолти и видливи додека горат
4. Залепете ја ознаката за податоци со спецификации за модифициран гас и поставки врз моменталната ознака со старите спецификации (на долната страна близу приклучувањето за гас).

# Животна средина

## Отстранување на апаратот и амбалажата

При производството на овој кујнски апарат користени се одржливи материјали.

Амбалажата на апаратот може да се рециклира. Може да се користени следните материјали:

- картон;
- хартија;
- полиетиленски филм (PE);
- Стиропор без CFC (цврст стиропор);
- полипропиленска лента (PP).

Исфрлете ги таквите материјали на одговорен начин и во согласност со владините регулативи.



На производот е поставен симболот со прешкртано фрлање во канта, којшто се поставува за домаќински електрични апарати. Тоа значи дека производот не смее да се исфрла со обичниот отпад откако ќе му помине работниот век. Мора да се однесе до посебен локален центар за собирање на издвоен отпад или до продавач што ја обезбедува оваа услуга. Со одвоеното исфрлање на домаќински апарати како оваа плотна се избегнуваат можни негативни последици по животната средина и здравјето, а така може материјалите да се рециклираат и да се заштеди енергија и ресурси.



### ЗАБЕЛЕШКА!

**Ве молиме обрнете внимание! Не исфрлајте ја искршената керамичка плоча заедно со стаклениот отпад за рециклирање, туку однесете ја во центарот за рециклажа.**

## Декларација на сообразност



Со ова изјавуваме дека нашите производи ги исполнуваат применливите европски директиви, одлуки и регулативи, како и барањата наведени во референтните стандарди.

# **gorenje**

[www.gorenje.com](http://www.gorenje.com)



857149-a7

CE