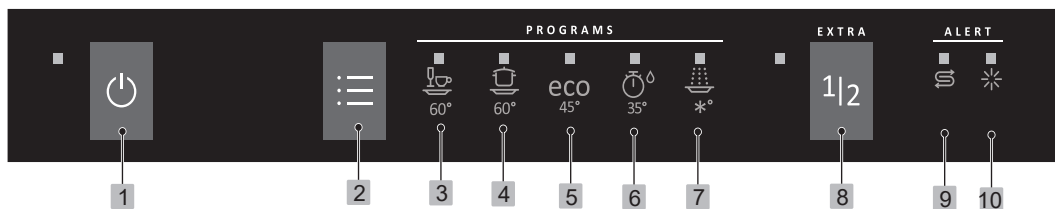


Istruzioni per l'uso

Lavastoviglie

GV62010

gorenje



- | | | | |
|---|-------------------------|----|-----------------------|
| 1 | Interruttore principale | 8 | Mezzo Carico |
| 2 | Selettore dei programmi | 9 | Spia del brillantante |
| 3 | Lavaggio Quotidiano | 10 | Spia del sale |
| 4 | Intensivo | | |
| 5 | Lavaggio Eco | | |
| 6 | Rapido | | |
| 7 | Risciacquo | | |

| | |
|---------------------------------------------|----|
| Istruzioni per la sicurezza | 2 |
| Prima di effettuare il primo lavaggio | 3 |
| Caricamento della lavastoviglie | 4 |
| Utilizzo della lavastoviglie | 5 |
| Impostazioni | 9 |
| Cura e pulizia | 10 |
| Ricerca dei guasti | 11 |
| Installazione | 14 |
| Assistenza | 15 |
| Informazioni per l'ente di collaudo | 16 |
| Informazioni tecniche | 18 |

Indicazioni generali

- Leggere le istruzioni per l'uso e conservarle in un luogo sicuro.
- Mai utilizzare la lavastoviglie per scopi diversi da quelli specificati in queste istruzioni per l'uso.
- Non caricare la porta della lavastoviglie o i cesti con oggetti che non siano stoviglie.
- Mai lasciare la porta della lavastoviglie aperta in quanto qualcuno potrebbe inciamparvi.
- Utilizzare esclusivamente detersivo specifico per lavastoviglie.
- Questa apparecchiatura può essere utilizzata da bambini a partire da 8 anni di età e da adulti con capacità fisiche o mentali ridotte, perdite di memoria o mancanza di esperienza e competenza. Queste persone non devono comunque essere lasciate senza supervisione durante l'uso dell'apparecchiatura oppure devono essere istruite in merito all'uso della stessa e comprendere i rischi che comporta. La pulizia e la manutenzione dell'apparecchiatura non devono essere affidate a bambini senza la supervisione di un adulto.
- Sorvegliare i bambini per evitare che giochino con la lavastoviglie.
- La sostituzione dei cavi di alimentazione danneggiati deve essere effettuata esclusivamente da un elettricista qualificato.
- Usare la lavastoviglie solo in ambienti di tipo domestico per il lavaggio di stoviglie domestiche. Qualsiasi altro tipo di utilizzo è vietato.
- Mai collocare stoviglie con residui di solvente all'interno della lavastoviglie: sussiste il rischio di esplosione. Nemmeno stoviglie contenenti ceneri, cera o lubrificanti possono essere lavate in lavastoviglie.

- Non permettere che i bambini utilizzino la lavastoviglie o ci giochino. Prestare la massima attenzione quando la porta è aperta.

AVVISO!

Sorvegliare i bambini: il detersivo per lavastoviglie è corrosivo!

Rimessaggio invernale / trasporti

- Conservare la lavastoviglie in un luogo in cui le temperature non scendono al di sotto dello zero.
- Evitare grandi distanze di trasporto con temperature esterne estremamente basse.
- Trasportare la lavastoviglie in verticale o sdraiata su un fianco.

Funzione di protezione contro il traboccamento

La protezione antitrabocco inizia ad estrarre acqua dalla lavastoviglie e, se il livello dell'acqua al suo interno supera quello normale, interrompe l'erogazione d'acqua. Se si attiva la protezione antitrabocco, arrestare l'erogazione d'acqua e contattare l'assistenza.

Materiali di imballaggio

Separare i materiali di scarto secondo le direttive in vigore localmente.

Smaltimento

- Quando la lavastoviglie ha raggiunto il termine della propria durata operativa e deve essere smaltita, deve essere immediatamente resa inutilizzabile. Estrarre il cavo di alimentazione e tagliarlo il più corto possibile.
- La lavastoviglie è prodotta ed etichettata in vista del suo smaltimento.
- Contattare l'autorità locale competente per informazioni relative al luogo e alla modalità di smaltimento della propria lavastoviglie.

AVVISO!

I coltelli e gli altri oggetti appuntiti devono essere posizionati nel cestello posate con le punte rivolte verso il basso o orizzontalmente in altri cesti.

Installazione

Vedere il capitolo Installazione.

Sicurezza per i bambini

- Avviare sempre la lavastoviglie subito dopo l'aggiunta di detersivo.
- Quando la porta è aperta, tenere i bambini lontani dalla lavastoviglie. Piccole quantità di detersivo potrebbero rimanere al suo interno!

Addolcitore d'acqua

Al fine di ottenere ottimi risultati di lavaggio, la lavastoviglie deve essere alimentata con acqua dolce (acqua povera di calcare). Le acque calcaree lasciano infatti una patina biancastra sulle stoviglie e sulla lavastoviglie stessa.

La durezza dell'acqua viene espressa mediante le seguenti scale di misurazione: La scala tedesca (°dH) e quella francese (°fH). Se l'acqua di l'acqua di rete ha una durezza superiore a 6°dH (9°fH) deve essere addolcita. Questo processo avviene in modo automatico grazie all'addolcitore d'acqua integrato. Per un funzionamento ottimale dell'addolcitore, è necessario regolarlo in base alla durezza dell'acqua di rete.

Per conoscere il grado di durezza dell'acqua nella propria zona, contattare il gestore dell'impianto idrico.

Regolazione dell'addolcitore d'acqua

Capitolo Impostazioni a pagina 8 descrive come regolare l'addolcitore d'acqua.

Riempimento della vaschetta del sale

Prima di iniziare a utilizzare una lavastoviglie con un addolcitore d'acqua, è necessario riempire il vano del sale in modo che l'acqua alimentata possa essere ammorbidita automaticamente. Utilizzare sale grosso o sale specifico per lavastoviglie.

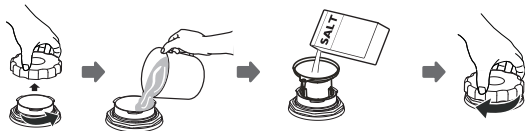
⚠ AVVISIO!

Per evitare macchie di ruggine è necessario avviare un programma di lavaggio immediatamente dopo l'aggiunta di sale.

Mai versare detersivo per lavastoviglie nella vaschetta del sale. In questo modo l'addolcitore d'acqua viene danneggiato.

Al primo utilizzo della lavastoviglie, seguire i seguenti passaggi:

- 1 Svitare il coperchio come illustrato.
- 2 Posizionare l'imbuto fornito in dotazione con la lavastoviglie nel foro di riempimento della vaschetta del sale. Come prima cosa, versare circa 1 l d'acqua.
- 3 Quindi aggiungere il sale, un massimo di 1,5 kg, fino a riempire completamente la vaschetta.
- 4 Rimuovere il sale in eccesso per poter avvitar saldamente il coperchio della vaschetta.
- 5 Avviare un programma in modo che ogni residuo di sale all'interno della lavastoviglie venga ben risciacquato.



S Spia livello sale

Quando è necessario rifornire la vaschetta del sale, sul display apparirà il simbolo mostrato sopra.

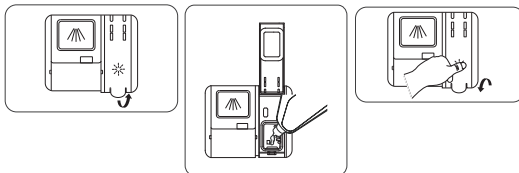
Quando il sale è terminato, svitare il coperchio e riempire nuovamente la vaschetta. L'acqua è necessaria soltanto al primo riempimento! Pulire e chiudere. Avviare un programma in modo che ogni residuo di sale all'interno della lavastoviglie venga ben risciacquato.

Dopo aver rifornito la vaschetta, potrebbe trascorrere qualche minuto prima dello spegnimento della spia.

Rifornimento di brillantante

Quando si utilizza il brillantante, l'asciugatura è più veloce e si ottiene un risultato migliore. Anche il risultato del lavaggio sarà migliore, con stoviglie pulite e senza macchie.

- 1 Aprire il coperchio del contenitore del brillantante.
- 2 Versare con attenzione il brillantante all'interno.
- 3 Pulire ogni eventuale schizzo di prodotto attorno al contenitore.
- 4 Serrare saldamente il coperchio.



☀ Spia livello brillantante

Quando è necessario rifornire il contenitore del brillantante, sul display apparirà il simbolo mostrato sopra.

Dopo aver rifornito la vaschetta, potrebbe trascorrere qualche minuto prima dello spegnimento della spia.

Aumentare la dose di brillantante:

- Se sulle stoviglie sono presenti tracce di calcare.

Ridurre la dose di brillantante:

- Se sulle stoviglie è presente una patina bluastra appiccicosa.
- Se sulle stoviglie sono presenti striature.
- Se si forma schiuma. Se l'acqua di alimentazione è molto morbida, il brillantante può essere diluito con acqua al 50%.

Capitolo Impostazioni a pagina 9 descrive come regolare la dose di brillantante.

Lavaggio economico

- Per risparmiare energia, non avviare la lavastoviglie finché non è completamente carica.
- Non risciacquare con acqua corrente. Limitarsi a raschiare via i residui di cibo più grandi prima di caricare la lavastoviglie.
- Scegliere un detersivo ecologico. Leggere la dichiarazione ambientale sulla confezione.
- Se le stoviglie sono solo lievemente sporche, è possibile selezionare un programma che prevede una temperatura inferiore.
- Si ottengono migliori risultati di asciugatura aprendo leggermente lo sportello quando il programma è terminato. (Se la lavastoviglie è a incasso, gli arredi circostanti devono essere resistenti ad eventuale formazione di condensa.)

Stoviglie delicate

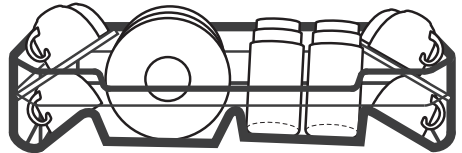
Alcuni utensili da cucina non sono compatibili con il lavaggio in lavastoviglie. Le cause possono essere molteplici. Alcuni materiali non tollerano le alte temperature, altri possono essere danneggiati dai detersivi.

I cestelli della lavastoviglie

La lavastoviglie è dotata di un cesto superiore e un cesto inferiore con cestello posate.

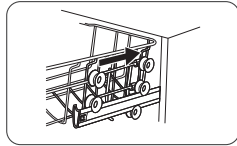
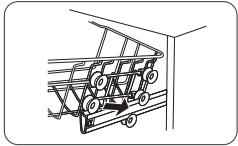
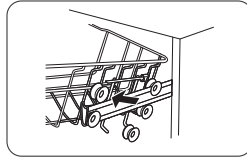
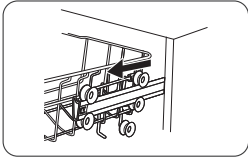
Cesto superiore

Mettere bicchieri, tazze, ciotole, piattini e sottotazza nel cesto superiore. Tutte le superfici sporche devono essere rivolte verso l'interno e verso il basso. I bicchieri per il vino vanno messi sul ripiano per calici ed i coltelli nel portacoltelli a destra (se presente).



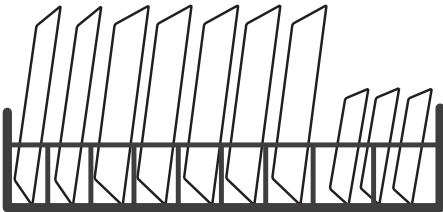
Sollevamento ed abbassamento del cesto superiore

- 1 Estrarre il cesto superiore. (Il cesto deve essere vuoto.)
- 2 Afferrare il cesto superiore con entrambe le mani, estrarlo e spostare il cesto superiore sulla sua altra posizione.



Cesto inferiore

Posizionare i piatti, i piatti da frutta, i piatti da portata, le pentole e le posate (nel cestello posate) nel cesto inferiore.



Cestello posate

Posizionare le posate con i manici rivolti verso il basso, fatta eccezione per i coltelli, e tenerli distanziati il più possibile. Assicurarsi che i cucchiaini non si sovrappongano l'uno all'altro.

Posizionare il cestello posate nel cesto inferiore.

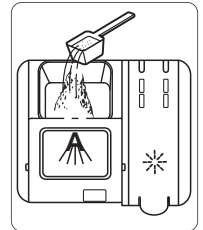
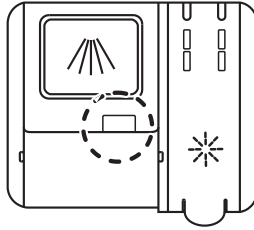
NOTA!

Posizionare le stoviglie nella macchina in modo che l'acqua di risciacquo possa colare: questo vale specialmente per le stoviglie in plastica.

Verificare che i bracci irroratori possano ruotare senza ostacoli.

Aggiunta del detersivo

Aggiungere il detersivo nella vaschetta apposita. La vaschetta contiene due scomparti, uno per il prelavaggio e l'altro per il lavaggio principale. Se si utilizza un detersivo in polvere o liquido, versarne una piccola quantità nella vaschetta per il prelavaggio. Per qualsiasi domanda relativa al detersivo, rivolgersi al produttore dello stesso.



A Vaschetta per il detersivo del prelavaggio

La quantità di detersivo da inserire varia a seconda della durezza dell'acqua.

Attenersi alle istruzioni di dosaggio riportate sulla confezione del detersivo. Questa lavastoviglie è dotata di un addolcitore d'acqua, pertanto utilizzare soltanto le dosi di detersivo e di brillantante previste per acque dolci.

Quantità eccessive di detersivo possono compromettere l'efficacia del lavaggio e comportano un impatto ambientale superiore.

NOTA!

Utilizzare esclusivamente detersivo specifico per lavastoviglie. Non devono essere utilizzati detersivi liquidi per piatti in quanto la schiuma prodotta impedisce il funzionamento efficace della lavastoviglie.

Pastiglie per lavastoviglie

Se lo sportellino dell'erogatore si chiude con difficoltà, dividere la pastiglia in due. Se lo sportellino è eccessivamente serrato e non riesce ad aprirsi correttamente, esiste il rischio che il detersivo non venga rilasciato in modo appropriato.

NOTA!

Per i programmi brevi (meno di 75 minuti), non si consiglia l'impiego di detersivo in pastiglie. In questi casi, preferire l'utilizzo di detersivi liquidi o in polvere.

Detersivi 3-in-1/multifunzione

Leggere attentamente le istruzioni relative a questi prodotti. Per qualsiasi dubbio, non esitare a contattare il produttore.

Il capitolo Impostazioni descrive come attivare l'impostazione TAB (pastiglie detersivo 3-in-1/pastiglie detersivo multifunzione). Si noti che il sale va comunque versato nell'apposita

vaschetta. Se il lavaggio o i risultati dell'asciugatura non sono soddisfacenti, disattivare l'impostazione TAB (pastiglie detersivo 3-in-1/pastiglie detersivo multifunzione) e riempire la vaschetta del sale e il contenitore del brillantante. Vedere il capitolo Prima di effettuare il primo lavaggio.

L'interruttore principale

Premere e tenere premuto l'interruttore principale di alimentazione fino a quando il display non s'illumina.

PROGRAMMS - Scegliere il programma

Premere il selettore di programma una o più volte fino all'accensione del simbolo del programma desiderato.



60° Lavaggio Quotidiano

Un programma efficace per l'uso quotidiano per residui di cibo leggermente asciugati. (Questo programma non è previsto per cibi bruciati, ad esempio su pirofile.)



60° Intensivo

Programma per stoviglie molto sporche, come padelle, pirofile e piatti da forno. Perfetto anche per le situazioni in cui i requisiti igienico-sanitari sono particolarmente elevati, ad esempio il lavaggio di biberon o taglieri. Se questi piatti non riempiono completamente la lavastoviglie, è possibile aggiungere piatti di portata e simili.

ECO

45° Lavaggio Eco

Questo programma è studiato per il lavaggio di stoviglie normalmente sporche ed è il più efficiente in termini di consumo idrico ed energetico combinato.



35° Rapido

Questo programma è utilizzato per stoviglie in porcellana e bicchieri leggermente sporchi, come le tazzine da caffè.

In combinazione con Lavaggio Rapido, si ottiene un programma breve (15 minuti).



*° Risciacquo

Utilizzato per sciacquare le stoviglie mentre si attende che la lavastoviglie sia completamente carica.

EXTRA - Selezione delle opzioni

1|2 Mezzo Carico

Questa opzione adatta il programma di lavaggio ad una lavastoviglie piena a metà, utilizzando meno energia e acqua.

Avvio della lavastoviglie

Chiudere lo sportello per avviare la lavastoviglie. Se l'interruttore principale è inserito, la lavastoviglie si avvia automaticamente quando viene chiuso lo sportello.

Interruzione o modifica dei programmi

Se si desidera cambiare il programma dopo avere avviato la lavastoviglie, aprire lo sportello e tenere premuto l'interruttore principale fino a quando il display si spegne. Aggiungere più detersivo se il coperchio del dosatore di detersivo si è aperto. Quindi premere l'interruttore principale, scegliere un nuovo programma e chiudere lo sportello.

Si desidera aggiungere altre stoviglie?

Aprire lo sportello. La lavastoviglie si arresta automaticamente. Aggiungere le stoviglie e chiudere lo sportello. Dopo un po', la lavastoviglie continua il programma.

Come ottenere i migliori risultati di asciugatura

- Caricare completamente la lavastoviglie.
- Posizionare le stoviglie nella macchina in modo che l'acqua di risciacquo possa colare: questo vale specialmente per le stoviglie in plastica.
- Rabboccare il brillantante o aumentare la dose di brillantante.
- Attivare l'opzione Asciugatura Addizionale.
- Al termine del programma, aprire leggermente la porta.
- Lasciare raffreddare le stoviglie prima di vuotare la lavastoviglie.

Al termine dei programmi

La lavastoviglie si spegne automaticamente alla fine del programma. Chiudere il rubinetto dell'acqua dopo ogni utilizzo.

Se la lavastoviglie viene spenta con l'interruttore principale o durante un'interruzione di corrente

Se il programma di lavaggio non era terminato, il programma interrotto continuerà non appena l'alimentazione elettrica viene ripristinata.

NOTA!

Durante l'asciugatura, se manca l'alimentazione o la porta viene aperta per più di 2 minuti, il programma viene interrotto.



Tabella dei programmi

| PROGRAMS - Programma | Detersivo, va- schetta 1 / 2 (ml) | EXTRA - Opzioni | Prelavaggi | Lavaggio prin- cipale | Numero di ri- sciacqui | Risciacquo fi- nale | Valori di consumo ¹⁾ | | |
|----------------------------|-----------------------------------------|--------------------|------------|--------------------------|---------------------------|------------------------|------------------------------------------------|--------------------------------------|-------------------------|
| | | | | | | | Tempo di la- vaggio (approx. ore:min) | Energia ap- prossimativa (kWh) | Consumo di acqua (L) |
| Lavaggio Quotidiano | 5 / 22 | Mezzo Carico | 1 | 60 °C | 1 | 60 °C | 1:00 | 1,15 | 10 |
| Intensivo | 5 / 25 | Mezzo Carico | 1 | 60 °C | 2 | 70 °C | 2:50 | 1,6 | 18,5 |
| Lavaggio Eco ²⁾ | 5 / 22 | Mezzo Carico | 1 | 45 °C | 1 | 65 °C | 3:15 | 0,9 | 11 |
| Rapido | --- / --- | | | 35 °C | 2 | 35 °C | 0:20 | 0,41 | 11 |
| Risciacquo | --- / --- | | 1 | --- / --- | --- / --- | --- °C | 0:15 | 0,02 | 4 |

1) I consumi variano a seconda della temperatura dell'acqua in ingresso, della temperatura ambientale, dal carico, dalle funzioni aggiuntive selezionate e altro.

2) Questo è il programma di lavaggio standard utilizzato per redigere le informazioni relative all'etichettatura energetica. È studiato per il lavaggio di stoviglie normalmente sporche ed è il programma che garantisce la maggiore efficienza in termini di consumo idrico ed energetico combinato.

Regolazione del consumo di sale

La lavastoviglie è predisposta per consentire la regolazione della quantità di sale consumata in base alla durezza dell'acqua utilizzata. Questo ha lo scopo di ottimizzare e personalizzare il livello del consumo di sale.

Seguire i passaggi seguenti per la regolazione del consumo di sale.

1. Chiudere lo sportello, accendere l'elettrodomestico.
2. Entro 60 secondi dal passaggio 1, Premere il pulsante Rapido per più di 5 secondi quando l'indicatore del sale lampeggia, la frequenza di 1Hz indica l'accesso alle impostazioni dell'addolcitore dell'acqua.
3. Premere il pulsante Rapido per selezionare il set appropriato in base al proprio ambiente locale, i set cambieranno nella seguente sequenza: H1-> H2-> H3-> H4-> H5-> H6.
4. Premere il pulsante di accensione per terminare il modello di configurazione.

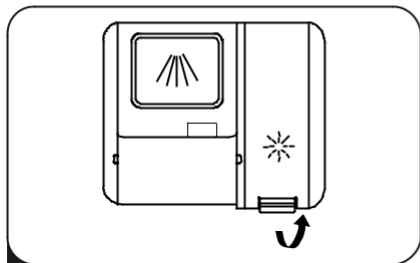
| DUREZZA DELL'ACQUA | | | | Livello addolcitore dell'acqua | Consumo di sale (grammo/ciclo) |
|--------------------|--------------|--------------------|-----------|----------------------------------------------|--------------------------------|
| Tedesco dH | Frances e fH | Britanni co Clarke | Mmol/l | | |
| 0 - 5 | 0 - 9 | 0 - 6 | 0 - 0,94 | H1-> Luce Risciacquo brillante | 0 |
| 6-11 | 10 - 20 | 7-14 | 1.0 - 2.0 | H2-> Luce Rapido brillante | 9 |
| 12 - 17 | 21 - 30 | 15 - 21 | 2.1 - 3.0 | H3-> Rapido, Risciacquo Luce brillante | 12 |
| 18 - 22 | 31 - 40 | 22 - 28 | 3.1-4.0 | H4-> Lavaggio Eco Luce brillante | 20 |
| 23 - 34 | 41 - 60 | 29 - 42 | 4.1 - 6.0 | H5-> Lavaggio Eco, Risciacquo Luce brillante | 30 |
| 35 - 55 | 61 - 98 | 43 - 69 | 6.1 - 9.8 | H6-> Lavaggio Eco, Rapido Luce brillante | 60 |

1°dH=1,25 °Clarke= 1,78°fH= 0,178 mmol/l

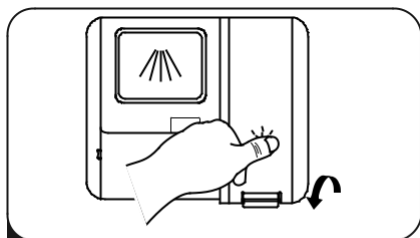
Impostazione di fabbrica: H3

Contattare le autorità locali di gestione dell'acqua per informazioni sulla durezza del rifornimento idrico.

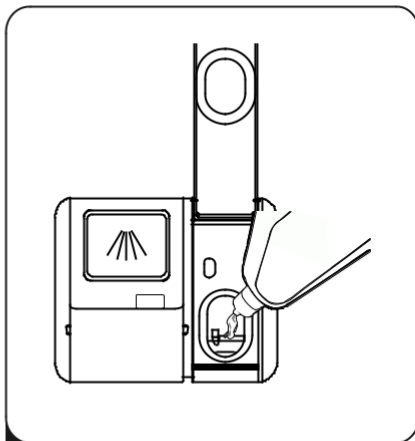
Riempimento del serbatoio del brillantante



- 1 Rimuovere il tappo del serbatoio di risciacquo sollevando la maniglia.



- 3 Chiudere infine il tappo.



- 2 Versare il brillantante nell'erogatore, facendo attenzione a non riempirlo eccessivamente.

Regolazione del serbatoio del brillantante

Per ottenere una migliore performance di asciugatura con un brillantante limitato, la lavastoviglie è predisposta per regolare il consumo da parte dell'utente.

Seguire i passaggi seguenti.

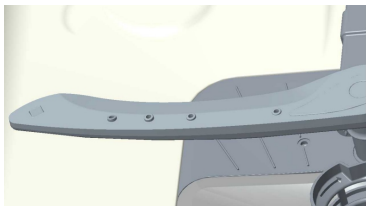
1. Chiudere lo sportello, accendere l'elettrodomestico.
2. Entro 60 secondi dal passaggio 1, premere il pulsante Rapido per più di 5 secondi, quindi premere il pulsante Ritardo per accedere al modello impostato, l'indicazione del brillantante lampeggia con una frequenza di 1Hz.
3. Premere il pulsante Rapido per selezionare il set corretto in base alle proprie abitudini di utilizzo, i set cambieranno nella seguente sequenza: D1-> D2-> D3-> D4-> D5-> D1, maggiore è il numero, maggiore è il brillantante impiegato.
4. Premere il pulsante di accensione per terminare il modello di configurazione.

| Livello brillantante | Posizione del selettore |
|----------------------|-----------------------------------------|
| D1 | Luce Risciacquo brillante |
| D2 | Luce Rapido brillante |
| D3 | Rapido, Risciacquo Luce brillante |
| D4 | Lavaggio Eco, Risciacquo Luce brillante |
| D5 | Lavaggio Eco, Rapido Luce brillante |

Cura e pulizia

Bracci irroratori

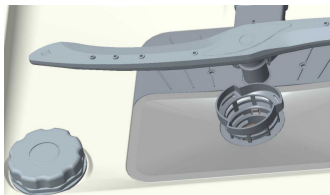
Talvolta i fori e i supporti possono bloccarsi. Rimuovere mediante un ago o un oggetto simile qualsiasi frammento accumulato. I bracci irroratori sono dotati di fori anche nella parte inferiore.



Per facilitare la pulizia è possibile rimuovere i bracci irroratori. Ricordarsi di rimontarli saldamente al loro posto.

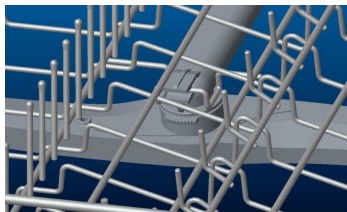
Braccio irroratore inferiore

- Tirare il braccio irroratore inferiore in senso verticale per sganciarlo.



Braccio irroratore superiore

- 1 Estrarre il cesto superiore.
- 2 Per rimuovere il braccio irroratore dal cesto superiore, svitare in senso antiorario i supporti del braccio.



Porta

Quando si puliscono i bordi della porta, utilizzare esclusivamente un panno umido (con una piccola quantità di detersivo se necessario).

Depositi di calcare

La vasca lavastoviglie è in acciaio inox e si mantiene pulita con il normale utilizzo. Se l'acqua della zona è dura, nella lavastoviglie si possono accumulare depositi di calcare. Se ciò dovesse accadere, eseguire il programma Intensivo con due cucchiaini di acido citrico nel contenitore detersivo (senza stoviglie in macchina).

Pannello anteriore

Tenere i pulsanti puliti e privi di grasso. Pulirli con un panno asciutto o leggermente umido. Non utilizzare detersivi - potrebbero graffiare la superficie. Spegnerne la lavastoviglie con l'interruttore principale prima di pulire i pulsanti per evitare di azionarli accidentalmente.

Ricerca dei guasti

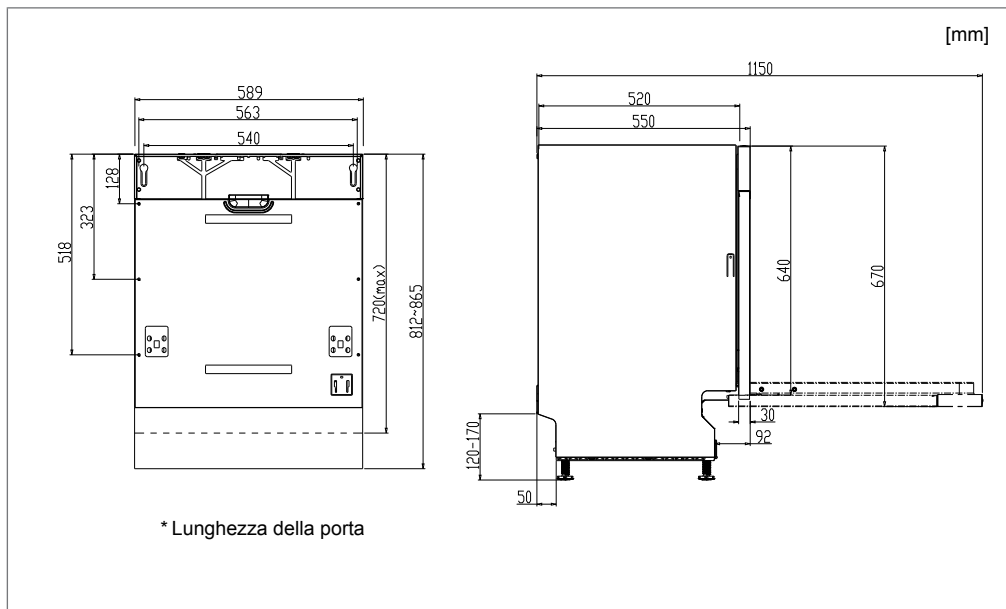
| Tipo di guasto sul display | | Azione |
|-----------------------------|----------------------------------------------|----------------------------------------------------------------------------------------------------------------------------------------------------------------------------------------|
| Luce Risciacquo brillante | Guasto Ingresso Acqua | Verificare che il rubinetto dell'acqua sia aperto. Verificare che il filtro esterno sul tubo flessibile di mandata non sia ostruito. Se il problema persiste, contattare l'assistenza. |
| Luce Rapido brillante | L'acqua non arriva a sufficienza temperatura | Contattare l'assistenza. |
| Lavaggio Eco Luce brillante | Troppo Pieno | Chiudere il rubinetto dell'acqua e contattare il reparto Assistenza. |

Premere qualsiasi pulsante per cancellare il messaggio di errore.

| Problema | Possibili cause | Azione |
|----------------------------------------------------|--------------------------------------------------------------------------------------------------------------------------------------------------------|-------------------------------------------------------------------------------------------------------------------------------------------------------------------------|
| Quando vengono premuti, i pulsanti non reagiscono. | I pulsanti sono stati premuti troppo presto dopo l'apertura dello sportello. | Attendere qualche istante e quindi riprovare. |
| | I pulsanti sono sporchi. | Pulire con un panno asciutto o lievemente inumidito. |
| | La porta è chiusa. | Aprire lo sportello. I pulsanti reagiscono solo quando lo sportello è aperto. |
| Impossibile chiudere la porta. | I cesti non sono collocati in modo corretto. | Verificare che i cesti siano posizionati orizzontalmente in modo corretto. |
| | | Verificare che i piatti non impediscano ai cesti di scorrere in posizione in modo corretto. |
| La lavastoviglie non si avvia. | La porta non è chiusa correttamente. | Controllare. |
| | La lavastoviglie è stata aperta per aggiungere più piatti mentre un programma è in corso. | Chiudere lo sportello e aspettare. Dopo un po', la lavastoviglie continua il programma. |
| | È scattato un fusibile/interruttore di corrente. | Controllare. |
| | La spina non è inserita nella presa a parete. | Controllare. |
| | Il rubinetto dell'acqua è chiuso. | Controllare. |
| | Trabocco/perdite. | Controllare. |
| | Si avverte un ronzio (pompa di scarico) proveniente dalla lavastoviglie che non si arresta quando l'interruttore di alimentazione principale è spento. | Chiudere il rubinetto dell'acqua. Estrarre la spina e contattare il reparto Assistenza. |
| | Verificare che l'opzione Partenza ritardata non sia stata selezionata. | Se si vuole cancellare l'opzione Partenza ritardata, premere e tenere premuto l'interruttore principale fino a quando il display si spegne. Riavviare la lavastoviglie. |

| Problema | Possibili cause | Azione |
|---------------------------------------------------|--------------------------------------------------------------------------------------------------------------------------------------------------------------------------------------------|-----------------------------------------------------------------------------------------------------------------------------------------------------------------------|
| Le stoviglie non sono pulite. | I bracci irroratori non ruotano. | Rimuovere i bracci e pulirli. Verificare che le stoviglie non stiano bloccando i bracci irroratori. |
| | Il detersivo è vecchio. Il detersivo è un prodotto deperibile. | Evitare di acquistare confezioni eccessivamente grandi. |
| | Dosaggio del detersivo errato. | Dosare il detersivo in base alla durezza dell'acqua. Quantità eccessive o scarse di detersivo comportano risultati di lavaggio non soddisfacenti. |
| | Programma di lavaggio troppo debole. | Selezionare un programma più potente. |
| | Le stoviglie sono caricate in modo errato. | Non coprire i piatti con ciotole di grandi dimensioni o oggetti simili. Evitare di collocare bicchieri molto alti negli angoli dei cesti. |
| | I bicchieri e le tazze si sono rovesciati durante l'esecuzione del programma. | Collocare le stoviglie in modo stabile. |
| | Il filtro non è inserito correttamente. | Avvitare saldamente il filtro al suo posto. Vedere la sezione Cura e pulizia. |
| Macchie sull'acciaio inossidabile o sull'argento. | Alcuni alimenti, come senape, maionese, limone, aceto, sale e salse, se a contatto prolungato nel tempo con stoviglie in acciaio inossidabile, possono provocare la formazione di macchie. | Se la lavastoviglie non viene attivata immediatamente, sciacquare le stoviglie con residui di questo tipo di alimenti. Perché non utilizzare il programma Risciacquo. |
| | Tutti i tipi di acciaio inossidabile possono macchiare l'argento, se vi entrano in contatto durante il lavaggio. Anche l'alluminio può macchiare le stoviglie. | Le stoviglie d'argento e di acciaio inossidabile non dovrebbero entrare a contatto durante il lavaggio. |
| Macchie o patine sulle stoviglie. | L'addolcitore d'acqua perde sale. | Verificare che il coperchio della vaschetta del sale sia serrato in modo adeguato. Altrimenti contattare l'assistenza. |
| | Impostazioni dell'addolcitore d'acqua errate. | Vedere il capitolo Impostazioni. |
| | Impostazione del dosaggio del brillantante errata. | Vedere le sezioni Prima di effettuare il primo lavaggio e Impostazioni. |
| | La vaschetta del sale è vuota. | Rifornire il sale. Vedere la sezione Prima di effettuare il primo lavaggio. |
| | Non vengono utilizzate pastiglie detersivo 3-in-1/pastiglie detersivo multifunzione ed è attivata l'impostazione TAB (pastiglie detersivo 3-in-1/pastiglie detersivo multifunzione). | Disattivare l'impostazione TAB (pastiglie detersivo 3-in-1/pastiglie detersivo multifunzione) e rifornire la vaschetta del sale e il contenitore del brillantante. |
| | Temperature troppo elevate e/o quantità eccessive di detersivo possono causare danneggiamenti al cristallo. Purtroppo non è possibile porre rimedio a questo problema, ma solo prevenirlo. | Lavare i cristalli a basse temperature e con caute quantità di detersivo. Contattare il produttore del detersivo. |

| Problema | Possibili cause | Azione |
|-------------------------------------------------------------|--------------------------------------------------------------------------------------------------------------------------------------------------------------------------------------|---------------------------------------------------------------------------------------------------------------------------------------------------------------------------------------------------------------------------------------|
| Sulle stoviglie è presente una patina bluastra appiccicosa. | Il dosaggio del brillantante impostato è eccessivo. | Ridurne la quantità. Vedere le sezioni Prima di effettuare il primo lavaggio e Impostazioni. Se l'acqua di alimentazione è estremamente dolce, il brillantante può essere diluito con acqua al 50%. |
| Macchie dopo il lavaggio. | Le tracce di rossetto o di tè possono essere difficili da eliminare. | Utilizzare un detersivo con un agente sbiancante. |
| Si avverte un tintinnio durante il lavaggio. | I piatti non sono posizionati in modo corretto o i bracci irroratori non stanno ruotando. | Verificare che le stoviglie siano collocate in modo ben saldo. Far girare i bracci irroratori per accertarsi che possano ruotare liberamente. |
| L'acqua rimane all'interno della lavastoviglie. | Tubo flessibile di scarico bloccato. | Allentare il tubo flessibile di scarico nel punto di connessione con il sifone del gruppo lavello. Verificare che non vi siano residui di cibo incrostati. Il diametro interno della parte del tubo a forma conica è di almeno 14 mm? |
| | Piegare il tubo flessibile di scarico. | Verificare che il tubo sia privo di nodi o pieghe a gomito. |
| | I filtri sono otturati. | Pulire il filtro a maglie larghe e il filtro. |
| | Residui nella pompa di scarico. | Pulire la pompa di scarico. Vedere la sezione Cura e pulizia. |
| Cattivo odore all'interno della lavastoviglie. | Sporczia attorno alle guarnizioni e agli angoli. | Pulire con una spazzola per stoviglie e un detersivo poco schiumoso. |
| | Sono stati selezionati programmi a bassa temperatura per un periodo di tempo prolungato. | Eseguire un programma con una temperatura più elevata circa una volta al mese. |
| Le stoviglie non sono abbastanza asciutte. | | |
| | La lavastoviglie non è caricata completamente. | Caricare completamente la lavastoviglie. |
| | Il brillantante deve essere rabboccato o il dosaggio impostato è insufficiente. | Rabboccare il brillantante o aumentarne il dosaggio. Vedere le sezioni Prima di effettuare il primo lavaggio e Impostazioni. |
| | Non vengono utilizzate pastiglie detersivo 3-in-1/pastiglie detersivo multifunzione ed è attivata l'impostazione TAB (pastiglie detersivo 3-in-1/pastiglie detersivo multifunzione). | Disattivare l'impostazione TAB (pastiglie detersivo 3-in-1/pastiglie detersivo multifunzione) e rifornire la vaschetta del sale e il contenitore del brillantante. |
| | | Al termine del programma, aprire leggermente la porta. |



È importante leggere e seguire le istruzioni e i consigli illustrati di seguito nella loro interezza. Eseguire l'installazione e i collegamenti in conformità al manuale di istruzioni di installazione separato.

Istruzioni per la sicurezza

- I collegamenti all'impianto elettrico, idrico e allo scarico devono essere eseguiti da installatori qualificati.
- Relativamente all'impianto idrico, elettrico e allo scarico agire sempre nel rispetto delle norme applicabili.
- Attenzione durante l'installazione! Indossare guanti protettivi! Devono essere sempre presenti due persone!
- Per prevenire danneggiamenti derivanti da eventuali perdite d'acqua, collocare uno strato protettivo sul pavimento sotto la lavastoviglie.
- Prima di avvitare la lavastoviglie in posizione, testarla eseguendo il programma Risciacquo. Verificare che la lavastoviglie si riempra d'acqua e la scarichi. Verificare inoltre che non siano presenti perdite da nessun collegamento.

⚠ AVVISI!

Durante l'installazione della lavastoviglie, interrompere l'erogazione dell'acqua.

⚠ AVVISI!

Durante le attività di installazione, la spina deve rimanere scollegata oppure l'alimentazione della presa a parete sospesa.

Configurazione

- Le dimensioni di incasso e di collegamento sono incluse nel manuale di istruzioni di installazione separato. Prima di cominciare l'installazione, verificare la correttezza di tutte le dimensioni. Si noti che l'altezza della porta è regolabile per allinearla con gli sportelli degli altri mobili.
- Assicurarsi che l'area su cui la lavastoviglie deve essere installata sia solida. Regolare i piedini regolabili in modo che la lavastoviglie sia orizzontale.

Allacciamento dello scarico

Per qualsiasi informazione, consultare il manuale di istruzioni di installazione separato.

Il tubo di scarico può essere allungato fino a un massimo di 3 m (la lunghezza totale del tubo di scarico non deve superare i 4,5 m). Tutti i giunti e le tubazioni di collegamento devono avere un diametro interno di almeno 14 mm. Tuttavia, il tubo di scarico potrebbe essere sostituito con un nuovo tubo privo di giunti.

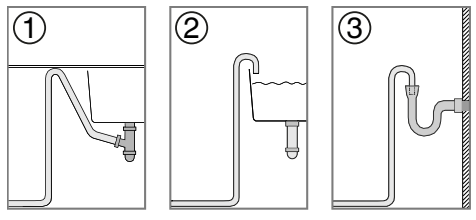
Nessun componente del tubo di scarico deve essere collocato al di sopra di 950 mm dalla parte inferiore della lavastoviglie. Il tubo non deve essere instradato direttamente allo scarico a pavimento o simili. In questo caso, infatti, il tubo potrebbe agire da sifone e svuotare la lavastoviglie.

Il tubo deve scaricare sempre almeno 350 mm più in alto rispetto alla parte inferiore della macchina.

Accertarsi che il tubo flessibile di scarico non presenti schiacciamenti.

NOTA!

Quando il tubo di scarico viene collegato con un attacco al sifone del lavello (vedere figura 1), il tubo deve essere collegato alla stessa altezza della parte inferiore del lavello, altrimenti l'acqua del lavandino può rifluire nella lavastoviglie. Per altre possibilità di collegamento, vedere le illustrazioni 2 e 3.



Allacciamento all'alimentazione dell'acqua

Utilizzare esclusivamente il tubo flessibile fornito in dotazione con la lavastoviglie. Non riutilizzare vecchi tubi flessibili o altri pezzi di ricambio.

Il tubo di alimentazione deve essere dotato di un rubinetto di arresto. Il rubinetto di arresto deve essere facilmente accessibile, in modo che l'erogazione dell'acqua possa essere interrotta nel caso in cui la lavastoviglie debba essere spostata.

Una volta completata l'installazione, il rubinetto di arresto deve essere aperto per consentire una stabilizzazione della pressione e per verificare che tutti i collegamenti siano ben serrati.

Collegare alla presa d'acqua fredda.

Se per il riscaldamento domestico si utilizzano gas, derivati del petrolio o energia elettrica.

Collegare alla presa d'acqua calda (max. 70 °C).

Se per il riscaldamento domestico si utilizza un sistema centralizzato, energia solare o geotermica. Scegliendo un collegamento alla presa d'acqua calda è possibile ridurre i tempi del programma e i consumi di energia elettrica della lavastoviglie.

Collegamento elettrico

Le informazioni relative al collegamento elettrico si trovano sulla targhetta del numero di serie: le specifiche qui espresse devono corrispondere all'alimentazione elettrica.

La lavastoviglie deve essere collegata ad una presa con messa a terra.

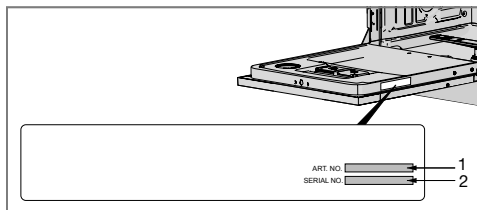
La presa elettrica a parete dovrà essere collocata all'esterno dell'area di installazione, in modo da risultare facilmente accessibile dopo l'installazione della lavastoviglie. Non utilizzare prolunghe!

NOTA!

Gli interventi di riparazione e manutenzione ai fini della sicurezza o per migliorare le prestazioni devono essere effettuati esclusivamente da professionisti qualificati.

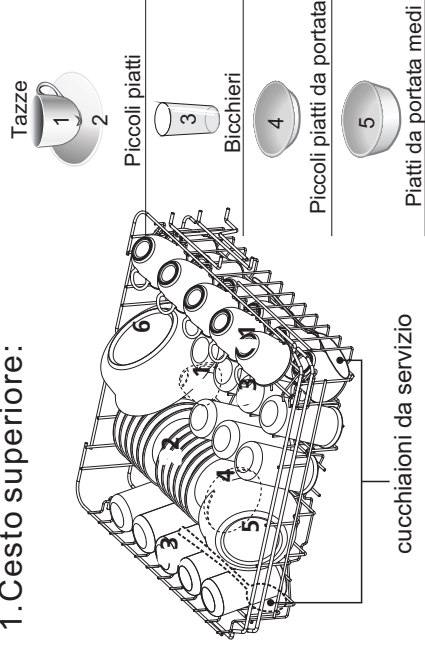
Assistenza

Leggere il capitolo Ricerca dei guasti prima di contattare il servizio di assistenza. Fornire i dati riportati sulla targhetta del numero di serie in tutti i contatti. Includere il numero di articolo (1) e il numero di serie (2).

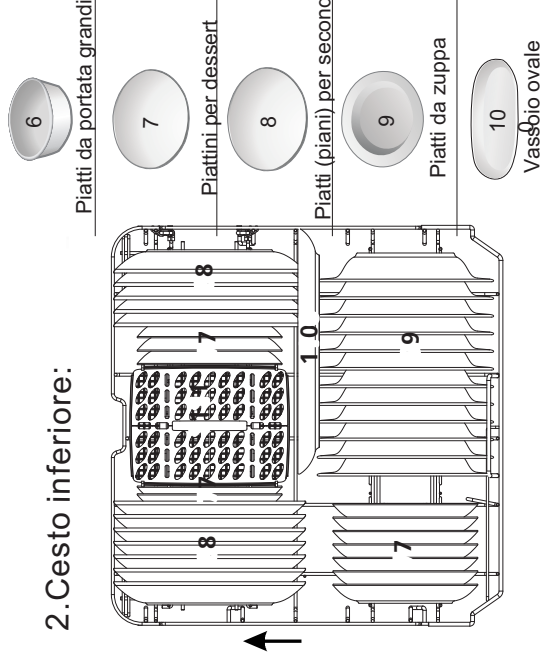


Caricamento stoviglie in conformità con EN50242:

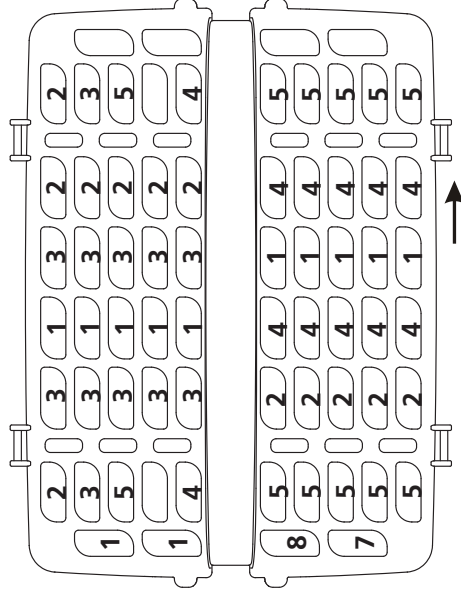
1. Cesto superiore:



2. Cesto inferiore:



3. Cestello per posate



- | | | | |
|---|----------------------|---|-------------------------|
| 1 | cucchiai da minestra | 5 | cucchiai da dessert |
| 2 | forchette | 6 | forchettone da servizio |
| 3 | coltelli | 7 | cucchiai per salse |
| 4 | cucchiatini | | |

Informazioni sul test di confronto sono riportate secondo lo standard EN 50242.

Capacità: 12 coperti
Posizione del cestello superiore: posizione inferiore
Programma: ECO (basso consumo)
Quantità di brillante erogato: 6
Impostazione dell'addolcitore dell'acqua: H4

Informazioni sull'etichettatura energetica

Foglio informativo, in conformità al Regolamento delegato della commissione (UE) N. 1059/2010

Gorenje

| | |
|---------------------------------------------------------------------|----------------------------------------------|
| Nome del modello: | GV62010 |
| Numero di coperti standard: | 12 ¹⁾ |
| Classe di efficienza energetica: | A++ |
| Consumo energetico annuale(AE _C): | 258 kWh l'anno ²⁾ |
| Consumo energetico del ciclo di lavaggio standard(E _c): | 0,9 kWh |
| Consumo energetico | |
| Modalità Off (P _o): | 0,45 W |
| Modalità Left-on (P _l): | 0,49 W |
| Consumo idrico annuale (AW _C): | 3080 litri l'anno ³⁾ |
| Classe di efficienza di asciugatura: | A ⁴⁾ |
| Programma standard: | Lavaggio Eco ⁵⁾ , nessuna opzione |
| Durata del programma per il ciclo di pulizia standard: | 195 minuti |
| Durata della modalità Left-on (T _l): | Infinita |
| Emissioni di rumore: | 49 dB(A) re 1 pW |
| Struttura: | Prodotto integrato |

1) *Conforme allo standard EN 50242.*

2) *Basato su 280 cicli di lavaggio standard con allacciamento all'acqua fredda e consumo conforme alle modalità di risparmio energetico. Il consumo energetico effettivo dipende dalle modalità di utilizzo della lavastoviglie.*

3) *Basato su 280 cicli di lavaggio standard. Il consumo idrico effettivo dipende dalle modalità di utilizzo della lavastoviglie.*

4) *Su una scala da G (minima efficienza) ad A (massima efficienza).*

5) *Questo è il programma di lavaggio standard utilizzato per redigere le informazioni relative all'etichettatura energetica. È studiato per il lavaggio di stoviglie normalmente sporche ed è il programma che garantisce la maggiore efficienza in termini di consumo idrico ed energetico combinato.*

Dati tecnici

| | |
|-------------------------|-------------------------------------------------|
| Altezza: | 815-865 mm |
| Larghezza: | 598 mm |
| Profondità: | 550 mm |
| Pressione dell'acqua: | 0,04–1,0 MPa |
| Collegamento elettrico: | Vedere la targhetta con l'indicazione del tipo. |
| Potenza nominale: | Vedere la targhetta con l'indicazione del tipo. |



580264

it (12-16)