

ASKO



Посібник із використання
МОРОЗИЛЬНА КАМЕРА

FN31842I
FN31842EI

Ваша морозильна камера

Вступ	4
База даних ЄС EPREL	4

Інструкції з техніки безпеки

Встановлення та підключення

Вибір розташування	11
Підключення приладу	12
Зміна сторони відкривання дверцят або встановлення приладу в шафу	13

Перед першим використанням приладу

Перед першим використанням приладу	14
Поради щодо економії електроенергії	14

Опис приладу

Прилад	15
Панель керування	17

Інструкція з експлуатації

Увімкнення морозильної камери та встановлення температури	18
Вимкнення морозильної камери	18
Інтенсивне заморожування (FastFreeze)	18
Функція «ЕКО»	19
Блокування від дітей	20
Сигнал у разі відчинених дверцят	20
Попередження про високу температуру	20
Звуковий сигнал про перебіг електропостачання	21

Зберігання та заморожування продуктів

Рекомендації з розподілу	22
Avoid contamination of food	22
Заморожування та зберігання продуктів у морозильній камері	23
Розморожування продуктів	24

Обслуговування

Розморожування приладу	25
Чищення приладу	25

Помилки

Таблиця можливих проблем	27
--------------------------	----

Зауваження щодо захисту довкілля

Утилізація приладу й упакування	29
---------------------------------	----

Використовувані піктограми



Важлива інформація



Порада



Попередження! Пожежо- та вибухонебезпечні матеріали

Вступ

Вітаємо з придбанням цієї морозильної камери Asko. Цей виріб розроблений з урахуванням простоти використання й оптимального комфорту.

У цьому посібнику з використання пояснюється, як найкраще експлуатувати цей прилад. Посібник містить інформацію про роботу приладу та довідкову інформацію, яка може допомогти під час його використання.



Перед використанням приладу прочитайте вказівки щодо безпеки!

Уважно прочитайте цей посібник перед першим використанням приладу та збережіть його для подальшого застосування.

Розділ інструкцій із встановлення постачається окремо.

База даних ЄС EPREL

Відомості про ваш виріб доступні на сайті www.asko.com/energylabel. Крім того, там є посилання на Європейську базу даних про маркування енергоспоживання виробів (European Product Database for Energy Labelling, EPREL). Також можна відвідати сам сайт <https://eprel.ec.europa.eu>. Дотримуйтесь інструкцій, щоб здійснити пошук за назвою моделі (див. відомості на табличці із серійним номером).

Перед встановленням і використанням приладу уважно прочитайте надані інструкції. Виробник не несе відповідальності за травми та збитки, спричинені внаслідок неправильного встановлення або використання. Обов'язково зберігайте посібник із приладом для подальшого використання.

Безпека дітей і вразливих осіб

- Прилад не призначено для використання особами (зокрема, дітьми) з обмеженими фізичними, тактильними або розумовими можливостями чи без належних знань і досвіду, окрім випадків, коли вони перебувають під наглядом або отримали інструкції від осіб, відповідальних за їхню безпеку.
- Стежте, щоб діти не гралися з приладом.
- Чищення приладу й догляд за ним не слід доручати дітям без нагляду.
- Зберігайте всі елементи пакування в недоступному для дітей місці.

Лише для європейських ринків

- Цей прилад можна використовувати дітям віком від 8 років, а також особам з обмеженими фізичними, тактильними або розумовими можливостями чи без належних знань і досвіду, якщо вони перебувають під наглядом або отримали вказівки стосовно безпечного використання приладу та розуміють пов'язану з цим небезпеку.
- Не дозволяйте дітям грати з приладом.
- Чищення приладу й догляд за ним не слід доручати дітям без нагляду.
- Діти віком від 3 до 8 років можуть класти продукти в охолоджувальні прилади й діставати їх.

Загальні правила безпеки

- Лампа в цьому побутовому приладі підходить тільки для його освітлення. Вона не призначена для освітлення кімнат для побутових потреб.
- **ПОПЕРЕДЖЕННЯ!** Цей прилад призначено для побутового або подібного застосування, як-от:
 - на кухнях, призначених для працівників магазинів, офісів або інших робочих середовищ;
 - на фермах, у номерах готелів і мотелів або в інших житлових приміщеннях;
 - у готелях типу «ліжко та сніданок»;
 - у закладах громадського харчування та місцях гуртової торгівлі.
- **ПОПЕРЕДЖЕННЯ!** Усуньте перешкоди, які можуть блокувати вентиляційні отвори в корпусі приладу або у вбудованій конструкції.
- **ПОПЕРЕДЖЕННЯ!** Не використовуйте механічні прилади й інші засоби для пришвидшення процесу розморожування, окрім рекомендованих виробником.
- **ПОПЕРЕДЖЕННЯ!** Не пошкоджуйте холодильний контур.
- **ПОПЕРЕДЖЕННЯ!** Не користуйтеся електричними приладами, окрім рекомендованих виробником, усередині камер для зберігання продуктів.
- **ПОПЕРЕДЖЕННЯ!** Заборонено очищати прилад розприскуванням води або паром.
- **ПОПЕРЕДЖЕННЯ!** Протріть прилад вологою м'якою тканиною. Використовуйте лише нейтральні мийні засоби. Не використовуйте абразивні матеріали, абразивні губки, розчинники та металеві предмети.
- **ПОПЕРЕДЖЕННЯ!** Не зберігайте в цьому приладі вибухові речовини, як-от аерозольні балончики з легкозаймистою рідиною.
- **ПОПЕРЕДЖЕННЯ!** Якщо шнур живлення пошкоджено, для уникнення небезпечних ситуацій його можуть замінювати

лише компанія-виробник, фахівець її сервісної організації або кваліфіковані належним чином фахівці.

Монтаж

- **ПОПЕРЕДЖЕННЯ!** Під'єднання цього приладу може виконувати виключно зареєстрована монтажна організація.
- Зніміть усі пакувальні матеріали.
- Не встановлюйте та не використовуйте прилад, якщо він пошкоджений.
- Дотримуйтесь інструкцій із встановлення, що додаються до приладу.
- Завжди будьте обережні, коли переміщуєте прилад, оскільки він важкий. Обов'язково користуйтеся захисними рукавичками.
- Переконайтеся, що повітря може вільно циркулювати навколо приладу.
- Зачекайте принаймні 4 години перед під'єднанням приладу до електромережі. Це необхідно, щоб мастило стекло назад у компресор.
- Не встановлюйте прилад поруч із радіаторами, кухонною плитою, духовою шафою або варильною поверхнею.
- Не розміщуйте прилад під прямим сонячним промінням.
- Не встановлюйте прилад у занадто вологих або занадто холодних місцях, як-от будівельні прибудови, гаражі або винні погреби.
- Під час переміщення приладу піднімайте його за передній край, щоб не подряпати підлогу.
- **ПОПЕРЕДЖЕННЯ!** Під час встановлення приладу простежте, щоб шнур живлення не був затиснутий або пошкоджений.

Підключення до мережі живлення

- **ПОПЕРЕДЖЕННЯ!** Ризик виникнення пожежі й ураження електричним струмом.
- Прилад має бути заземлено.
- Усі електричні підключення повинен виконувати кваліфікований електрик.
- Переконайтеся, що електрична інформація на паспортній табличці відповідає джерелу живлення. В іншому разі зверніться до електрика.
- Використовуйте лише правильно встановлену протиударну розетку.
- Не використовуйте розгалужувачі або подовжувачі.
- Стежте, щоб не пошкодити електричні компоненти (наприклад, штепсель живлення, мережевий кабель, компресор). Якщо необхідно замінити електричні компоненти, зверніться в сервісний центр або до електрика.
- Мережевий кабель має розміщуватися нижче рівня штепселя живлення.
- Підключайте штепсель живлення до розетки тільки після закінчення встановлення. Переконайтеся, що після встановлення є доступ до штепселя.
- Не тягніть за шнур живлення, щоб відключити прилад. Тягніть лише за штепсель.
- **ПОПЕРЕДЖЕННЯ!** Не розміщуйте розгалужувачі або подовжувачі позаду приладу.
- Якщо стаціонарний прилад не має мережевого шнура та штепселя (або інших засобів для відключення від мережі живлення) з розмиканням контактів на всіх полюсах, які забезпечують повне відключення за умов перенапруги категорії III, у фіксованій провідці мають бути передбачені засоби для відключення згідно з правилами монтажу електроустановок. Це також стосується приладів зі шнуром живлення та штепселем, якщо після встановлення

приладу доступ до штепселя відсутній. Використання багатополюсного вимикача з відстанню між контактами не менше 3 мм, встановленого на фіксованій проводці, задовольнить цю вимогу.

Використання

- **ПОПЕРЕДЖЕННЯ!** Ризик отримання травми, опіків, ураження електричним струмом і виникнення пожежі.
- Не змінюйте технічні характеристики цього приладу.
- Не кладіть у прилад електричні прилади (зокрема, прилади для виготовлення морозива), якщо вони не зазначені виробником як дозволені.
- Будьте обережні й не пошкодьте контур холодоагенту. Він містить ізобутан (R600a) — екологічно безпечний природний газ. Він є легкозаймистим.
- У разі пошкодження контуру холодоагенту переконайтеся, що в приміщенні немає відкритого вогню та джерел займання. Провітріть кімнату.
- Уникайте контакту гарячих предметів із пластиковими частинами приладу.
- Не зберігайте всередині приладу займисті рідини та газ.
- Не кладіть легкозаймисті продукти або предмети, змочені легкозаймистими рідинами, поблизу приладу або на нього.
- Не торкайтеся до компресора або конденсатора. Вони гарячі.

Догляд і чищення

- **ПОПЕРЕДЖЕННЯ!** Ризик отримання травми та пошкодження приладу.
- Перш ніж здійснювати обслуговування приладу, вимкніть його та вийміть мережевий штепсель із розетки.
- Охолоджувальний компонент цього приладу містить вуглеводні. Виконувати обслуговування компонента та

додавати холодоагент повинен тільки кваліфікований фахівець.

- Регулярно перевіряйте злив приладу та за потреби очищайте його. Якщо злив заблокований, на дні приладу збиратиметься розморожена вода.

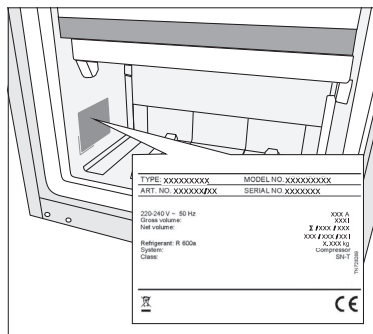
Утилізація

- **ПОПЕРЕДЖЕННЯ!** Ризик отримання травми та задушення
- Від'єднайте прилад від електромережі.
- Відріжте кабель живлення та викиньте його.
- Зніміть дверцята, щоб діти та домашні тварини не могли випадково зачинитися всередині приладу.
- Холодильний контур та ізоляційні матеріали цього приладу безпечні для озону.
- Ізоляційна піна містить займистий газ. Зверніться до місцевих органів, щоб отримати інформацію про належну утилізацію приладу.
- Не допускайте пошкодження тієї частини охолоджувального компонента, яка розміщена поруч із теплообмінником.

ВСТАНОВЛЕННЯ ТА ПІДКЛЮЧЕННЯ

Вибір розташування

- Не розміщуйте прилад поблизу джерел тепла, як-от газова плита, радіатор, бойлер тощо, і беріть його від впливу прямих сонячних променів.
- Установіть прилад у сухому та добре провітрюваному приміщенні. Дозволений діапазон температур навколишнього середовища для приладу залежить від його кліматичного класу, який зазначений на паспортній табличці.



Опис	Клас	Температура навколишнього середовища, °С	Відносна вологість
Розширений температурний діапазон	SN	Від +10 до +32	≤ 75 %
Температура	N	Від +16 до +32	
Субтропічний	ST	Від +16 до +38	
Тропічний	T	Від +16 до +43	



Не розміщуйте прилад у приміщенні, де температура може опуститися нижче 5 °С. Це може стати причиною неналежної роботи або пошкодження приладу!



Прилад не можна використовувати поза приміщенням і під дощем.

- Прилад слід розмішувати на відстані не менше 5 см від електричної або газової плити та не менше 30 см від радіатора або обігрівача. Якщо немає можливості забезпечити ці відстані, необхідно встановити ізоляційну панель.

ВСТАНОВЛЕННЯ ТА ПІДКЛЮЧЕННЯ

- Прилад необхідно розміщувати на відстані близько 5 см від стіни, задньої або бічних стінок шафи. Якщо над холодильником встановлено кухонну шафу, проміжок між її задньою стінкою та стіною має становити не менше 5 см. Так забезпечується достатня кількість повітря для охолодження конденсатора.
- Штепсель встановленого приладу має залишатися доступним!



Прилад слід розміщувати в приміщенні з достатнім вільним простором. Вільний простір у приміщенні має становити принаймні 1 м³ на кожні 8 грамів холодоагенту. Кількість холодоагенту зазначено на паспортній табличці всередині приладу.

- Кухонні меблі, у які буде вбудовано прилад, повинні мати отвір розміром принаймні 200 см² знизу, щоб забезпечити достатню циркуляцію повітря.
- Отвір у приладі для випуску повітря розміщений зверху. Перевірте, чи не заблоковано отвір. Якщо отвір заблокований, це може призвести до пошкодження приладу.



Попередження!

Перед встановленням вбудованих приладів поруч один з одним у кухонній шафі або в приміщенні необхідно встановити пристосування для запобігання утворення конденсату. **З міркувань безпеки його повинен встановлювати кваліфікований спеціаліст!**

Підключення приладу

- Підключіть прилад до електромережі за допомогою штепселя. Розетка має бути заземлена. Номінальна напруга та частота, необхідні для приладу, зазначені на паспортній табличці або наклейці з основною інформацією.
- Прилад має бути підключено до електромережі та заземлено згідно з чинними стандартами й нормами. Прилад витримує невеликі коливання напруги максимум до плюс-мінус 6 %.



Якщо ви не збираєтеся використовувати прилад упродовж тривалого часу, вимкніть його відповідною кнопкою та від'єднайте від мережі. Спорожніть, розморозьте й очистьте прилад, залиште дверцята відчиненими.

ВСТАНОВЛЕННЯ ТА ПІДКЛЮЧЕННЯ



Ризик обмороження

Щоб уникнути обмороження, ніколи не куштуйте заморожені продукти та не торкайтеся до них.



У разі несправності або відключення електроенергії не відкривайте морозильну камеру, якщо тільки прилад не працював довше тієї кількості годин, що зазначена на паспортній табличці приладу (час підвищення температури). Після закінчення цього часу ви повинні або використати заморожені продукти, або переконаватися, що вони належним чином охолоджені (наприклад, переклавши їх в інший прилад).

Зміна сторони відкривання дверцят або встановлення приладу в шафу

Інформація про зміну сторони відкривання дверцят і встановлення приладу в шафу міститься в окремій інструкції зі встановлення.

Перед першим використанням приладу

Перш ніж підключити прилад до електромережі, уважно прочитайте інструкції з його правильного та безпечного використання. Оскільки ці інструкції призначені для різних типів і моделей, можливо, що в посібнику з використання будуть зазначені налаштування або деталі, які відсутні на вашому приладі. Ми рекомендуємо зберегти цей посібник для подальшого використання. У разі продажу приладу додайте до нього посібник.

Огляньте прилад на наявність пошкоджень і/або нерівностей. Якщо прилад пошкоджений, зверніться до магазину, який продав вам його.

Дайте приладу постояти у вертикальному положенні не менше 4 годин, перш ніж підключати його до електромережі. Це знижує ризик перебоїв у роботі внаслідок впливу транспортування на холодоагент.

Перед першим використанням приладу внутрішню частину та все внутрішнє обладнання необхідно промити теплою водою з нейтральним мийним засобом. Протріть очищені деталі тканиною, змоченою чистою водою, а потім ретельно висушіть їх.

Якщо ви використовуєте прилад уперше, не кладіть у нього продукти, поки температура не знизиться до встановленої.

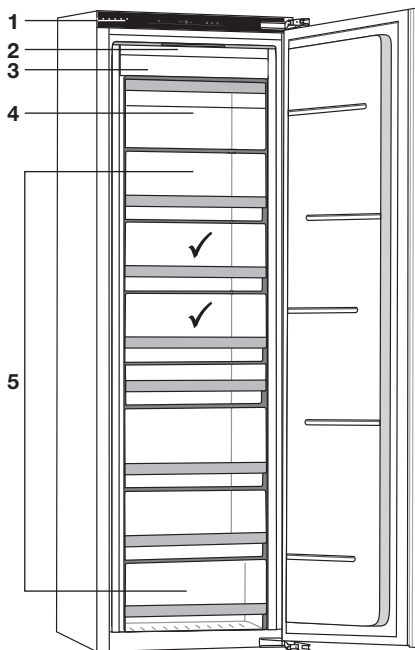
Поради щодо економії електроенергії

- Установіть прилад, як це зазначено в посібнику з використання.
- Не відкривайте дверцята частіше, ніж це потрібно.
- Ніколи не закривайте та не перекривайте вентиляційні отвори.
- Якщо дверний ущільнювач пошкоджений або більше не забезпечує належної герметизації, замініть його якомога швидше.
- Зберігайте продукти в щільно закритих ємностях або належній упаковці.
- Дайте продуктам охолонути до кімнатної температури, перш ніж класти їх у прилад.
- Розморозьте звичайну морозильну камеру, якщо на її внутрішній стороні утворився шар льоду товщиною 2–3 міліметри.
- Що нижче встановлена температура, то вище споживання електроенергії.

ОПИС ПРИЛАДУ

Прилад

1. Панель керування
 2. Внутрішнє світлодіодне освітлення
 3. Морозильна камера NoFrost
 4. Морозильна камера
 5. Шухляди морозильної камери
- ✓ Найкраще місце для заморожування свіжих продуктів.



NoFrost

Завдяки системі NoFrost більше не потрібно розморозувати морозильну камеру.

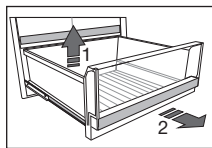
Закривання дверцят

Дверцята закриваються самі, якщо кут відкриття менше 20°. Механізм плавного закривання забезпечує м'яке закривання дверцят.

Внутрішнє світлодіодне освітлення

У різних місцях у приладі передбачене світлодіодне освітлення.

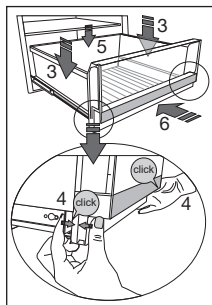
ОПИС ПРИЛАДУ



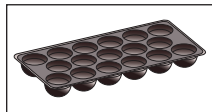
Шухляди

Шухляди встановлені на повністю висувні телескопічні напрямні, а також оснащені системою плавного закривання.

Щоб вийняти шухляду з напрямних, повністю висуньте шухляду. Підніміть задню частину шухляди (1). Потягніть шухляду на себе (2), а потім підніміть її з напрямних.



Щоб установити шухляду на напрямні, повністю висуньте дві напрямні. Помістіть шухляду на них (3). Натисніть на передню частину шухляди та напрямні в напрямку одне до одного праворуч і ліворуч, доки не почуєте клацання (4). Якщо потрібно, натисніть на задню частину шухляди донизу (5). Після цього повністю засуньте шухляду на напрямних (6).



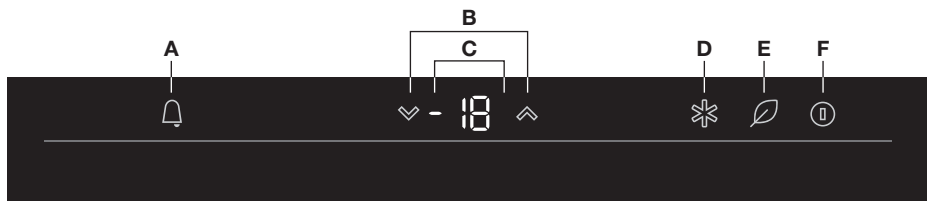
Підставка для кубиків льоду (IceTray)

Щоб зробити кубики льоду, наповніть підставку водою та покладіть її горизонтально в морозильну камеру.

Панель керування



Для оптимального результату торкайтеся кнопок якомога більшої площею пальця.



- A. Кнопка звукового сигналу
- B. Кнопки регулювання температури
- C. Відображення заданої температури
- D. Кнопка інтенсивного заморожування (функція FastFreeze)
- E. Кнопка режиму «ЕКО» або «Блокування від дітей»
- F. Кнопка ввімкнення та вимкнення

Ввімкнення морозильної камери та встановлення температури



1. Торкніться кнопки ввімкнення та вимкнення.
 - Морозильна камера ввімкнеться.
2. За допомогою кнопок регулювання налаштуйте температуру.



Температуру можна встановити в діапазоні від -24°C до -16°C . Рекомендована температура становить -18°C (заводське налаштування).



Після ввімкнення приладу може знадобитися кілька годин, щоб температура знизилася до встановленого рівня. Не кладіть продукти в прилад, доки температура не знизиться до встановленої.



Налаштована температура блимає на панелі керування, якщо торкнутися до кнопок регулювання. Вибрана температура зберігається через три секунди після останнього натискання кнопки.

Вимкнення морозильної камери



1. Торкніться кнопки ввімкнення та вимкнення й утримуйте її три секунди.
 - Морозильна камера вимкнеться.

Інтенсивне заморожування (FastFreeze)

Прилад має функцію інтенсивного заморожування. Ця функція якнайшвидше знижує температуру в морозильній камері. Активуйте функцію за 24 години до того, як маєте класти в прилад велику кількість свіжих продуктів.



Коли вибрано функцію інтенсивного заморожування, прилад працює на максимальній потужності. Деякий час він може створювати більше шуму.

ІНСТРУКЦІЯ З ЕКСПЛУАТАЦІЇ



1. Торкніться кнопки інтенсивного заморожування FastFreeze.
 - На дисплеї відобразиться напис «FF», указуючи на те, що функція інтенсивного заморожування FastFreeze активована.
2. Натисніть кнопку FastFreeze ще раз, щоб вимкнути функцію.
 - На дисплеї знову відобразиться встановлена температура.



Регулювання температури морозильної камери, коли функція інтенсивного заморожування ввімкнута, негайно відключає цю функцію.



Встановлення функції «ЕКО», коли функція інтенсивного заморожування ввімкнута, негайно відключає інтенсивне заморожування.



Якщо функція інтенсивного заморожування не відключена вручну, вона буде автоматично відключена приблизно через два дні. Потім температура повертається до останнього встановленого значення.



Якщо під час роботи функції виникає перебіг живлення, функція знову активується після відновлення живлення.

Функція «ЕКО»

Прилад має функцію «ЕКО». Коли її вибрано, прилад працює з оптимальними налаштуваннями. Функція «ЕКО» не обмежена в часі та залишається активованою, доки її не вимкнути.

Увімкнення та вимкнення функції «ЕКО»



1. Торкніться кнопки «ЕКО» або «Блокування від дітей».
 - Спрацює підсвічування сенсорної кнопки, а функція активується.
2. Торкніться кнопки «ЕКО» або «Блокування від дітей» ще раз.
 - Функція вимкнеться.



Примітка.

Активізація функції «ЕКО» вимикає функцію інтенсивного заморожування FastFreeze.



Якщо під час роботи функції «ЕКО» виникає перебіг живлення, функція знову активується після відновлення живлення.

Блокування від дітей

Цю функцію можна використовувати, щоб уникнути ненавмисних змін у налаштуваннях приладу. Усі кнопки, крім кнопки «ЕКО» або «Блокування від дітей», будуть вимкнуті.

Увімкнення та вимкнення функції блокування від дітей



1. Торкніться кнопки «ЕКО» або «Блокування від дітей» і утримуйте три секунди.
 - На дисплеї відобразиться напис «LL», указуючи на те, що функція блокування від дітей активована.
2. Торкніться кнопки «ЕКО» або «Блокування від дітей» ще раз і утримуйте три секунди.
 - Функція вимкнеться.

Сигнал у разі відчинених дверцят

Коли дверцята задовго відчинені, звучить звуковий сигнал. На дисплеї блимає кнопка сигналу. Через кілька хвилин починає блимати освітлення.

Відключення звукового сигналу

1. Зачиніть дверцята.
 - Звуковий сигнал припиниться.



Якщо через 10 хвилин дверцята все ще будуть відчинені, прилад перейде в безпечний режим. Світлодіодне освітлення погасне. На дисплеї відобразиться код помилки «E9» (див. розділ «Помилки»).



У разі вимкнення сигналу натисканням будь-якої кнопки невдовзі сигнал знову активується, якщо дверцята досі будуть відчинені.

Попередження про високу температуру

Якщо температура досягне зависокого рівня, пролунає звуковий сигнал. Кнопка звукового сигналу та встановлена температура, що відображається на дисплеї, будуть блимати.

Нижче зазначено кілька причин, через які може підвищитися температура.

- Дверцята були відкриті задовго, або їх відкривали зачасто.
- Дверцята зачинені неналежним чином.

ІНСТРУКЦІЯ З ЕКСПЛУАТАЦІЇ

- Одночасно завантажено забагато свіжих продуктів.



Після кожного повторного ввімкнення приладу потрібен певний час, доки не буде досягнута правильна температура. Через це звуковий сигнал відключається на перші 24 години після ввімкнення приладу, щоб запобігти його непотрібному спрацюванню.

Відключення звукового сигналу

1. Торкніться будь-якої кнопки, щоб вимкнути звуковий сигнал.
 - Звуковий сигнал припиниться.
 - Кнопка звукового сигналу та встановлена температура, що відображається на дисплеї, блиматиме, доки температура буде зависокою.



Якщо сигнал не вимкнути вручну, а температура залишається зависокою, сигнал лунатиме кілька хвилин кожні пів години, а також коли дверцята відкриті.

Звуковий сигнал про перебої електропостачання



Під час перебоїв електропостачання прилад не охолоджує та не заморожує продукти. Після відновлення електропостачання в приладі вимірюється температура. Якщо температура досягне зависокого рівня, пролунає звуковий сигнал. Блиматиме кнопка звукового сигналу, а на дисплеї відобразиться напис «PF» (Power Failure — перебої електропостачання).



Коли на дисплеї відображається напис «PF», завжди перевіряйте продукти в приладі! При дуже високій температурі їжа може зіпсуватися.

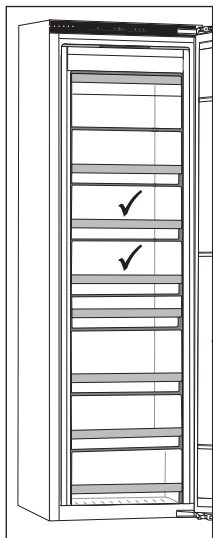
Відключення звукового сигналу

1. Торкніться будь-якої кнопки, щоб вимкнути звуковий сигнал.
 - Звуковий сигнал припиниться.
 - На дисплеї знову відобразиться встановлена температура.
 - Кнопка звукового сигналу та встановлена температура, що відображається на дисплеї, блиматиме, доки температура буде зависокою.



Якщо сигнал не вимкнути вручну, то він лунатиме кілька хвилин кожні пів години, а також коли дверцята відкриті.

Рекомендації з розподілу



Найкраще місце для заморожування свіжих продуктів позначено символом ✓.



Не зберігайте в морозильній камері салат-латук, яйця, яблука, груші, виноград, персики, йогурт, кисле молоко, сметану й майонез.

Не допускайте псування їжі

Щоб їжа не зіпсувалася, дотримуйтеся наведених нижче вказівок.

- Якщо тримати дверцята відчиненими впродовж тривалого часу, це може призвести до суттєвого підвищення температури в камерах приладу.
- Якщо охолоджувальний прилад залишається пустим упродовж тривалого періоду, вимкніть його, розморозьте, очистьте, висушіть і лишіть дверцята відчиненими, щоб у ньому не з'явилася пліснява.

Заморожування та зберігання продуктів у морозильній камері

Важливі рекомендації щодо заморожування свіжих продуктів

- Максимальна кількість продуктів, яку можна покласти в морозильну камеру за один раз, зазначена на паспортній табличці. Якщо покласти в морозильну камеру більше продуктів, це сповільнить процес заморожування та погіршить їхню якість. Крім того, це також зашкодить якості заморожених продуктів, які вже зберігаються в морозильній камері.
- Використовуйте лише свіжі продукти хорошої якості, придатні для заморожування.
- Дайте гарячій їжі охолонути до кімнатної температури.
- Продукти потрібно заморожувати швидко. Рекомендується використовувати невеликі упаковки.
- Використовуйте повітронепроникну та водонепроникну упаковку, щоб продукти не висихали та не втрачали вітаміни.
- Враховуйте тип і кількість продуктів в упаковці, а також дату їхнього заморожування.
- Не допускайте контакту свіжих продуктів із замороженими продуктами.
- Ви можете виїняти всі шухляди, щоб використовувати весь обсяг морозильної камери. Кладіть продукти безпосередньо на полицю та на дно морозильної камери.

Заморожування невеликої кількості свіжих продуктів і заготування кубиків льоду

Див. розділ «Рекомендації з розподілу», у якому зазначено найкраще місце для заморожування свіжих продуктів

(від 1 до 2 кілограмів) і заготування кубиків льоду.

Заморожування великої кількості свіжих продуктів

- Активуйте функцію інтенсивного заморожування за 24 години до того, коли плануєте заморожувати продукти.
- Розподіліть свіжі продукти порівну між усіма шухлядами морозильної камери.
- Через 24 години можна перекласти продукти в інший відсік морозильної камери та заморозити нову партію продуктів.

Важливі рекомендації щодо зберігання заморожених продуктів

- Дотримуйтесь інструкцій виробника щодо зберігання та використання заморожених продуктів. Зверніть увагу на рекомендовану температуру зберігання та термін придатності, зазначені на упаковці.
- Використовуйте тільки продукти в непошкодженій упаковці, які зберігалися при температурі -18°C або нижче.

ЗБЕРІГАННЯ ТА ЗАМОРОЖУВАННЯ ПРОДУКТІВ

- Не купуйте продукти, покриті інеєм. Це вказує на те, що продукти розморожувались або частково розморожувалися кілька разів і, як наслідок, мають гіршу якість.
- Стежте, щоб продукти не розморозилися під час транспортування. Підвищення температури скоротить термін зберігання та погіршить якість продуктів.

Рекомендований час зберігання заморожених продуктів у морозильній камері



Тип продукту	Термін зберігання
Фрукти, яловичина	Від 10 до 12 місяців
Овочі, телятина, птиця	Від 8 до 10 місяців
Дичина	Від 6 до 8 місяців
Свинина	Від 4 до 6 місяців
М'ясний фарш	4 місяці
Хліб, випічка, напівфабрикати, пісна риба	3 місяці
Субпродукти	2 місяці
Копчена ковбаса, жирна риба	1 місяць

Розморожування продуктів

- Розморожування — важливий етап у зберіганні заморожених продуктів. Важливо правильно розморожувати продукти.
- Нижче наведені відповідні методи розморожування:
 - ▷ у холодильнику;
 - ▷ у холодній воді;
 - ▷ у мікрохвильовій або конвекційній печі з відповідною програмою розморожування.
- Деякі заморожені продукти можна приготувати без попереднього розморожування. Виробник зазначає це на упаковці.
- Продукти потрібно фасувати невеликими порціями. Так вони швидше розморожуватимуться.
- Використовуйте частково або повністю розморожені продукти якомога швидше. У розморожених продуктах активується діяльність бактерій, тому вони швидко зіпсуються. Особливо це стосується фруктів, овочів і готової їжі.
- Не заморожуйте повторно продукти, які були частково або повністю розморожені.

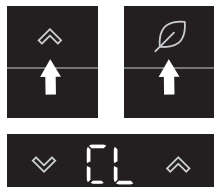
Розморожування приладу

Розморожування морозильної камери NoFrost

Морозильна камера NoFrost розморожується автоматично. Залишки льоду зникають після розморожування.

Причиною утворення залишків льоду чи інею в морозильній камері може бути неналежне використання приладу (занадто часте відкривання дверцят, дверцята відкриті впродовж тривалого часу, погана герметизація дверцят тощо). У цьому випадку морозильну камеру необхідно розморозити вручну.

Ручне розморожування морозильної камери NoFrost



1. Одночасно доторкніться до кнопки регулювання праворуч і до кнопки «ЕКО» або «Блокування від дітей» і утримуйте впродовж кількох секунд.
 - На дисплеї відобразиться напис «CL», указуючи на те, що почався процес розморожування.
 - Після закінчення цього процесу на дисплеї знову відобразиться температура.



Вимкніть прилад у разі сильного намерзання льоду. Вийміть продукти з морозильної камери та подбайте, щоб вони не розморозилися частково або повністю. Очистьте та висушіть морозильну камеру зсередини. Перш ніж знову класти продукти в морозильну камеру, увімкніть її та задайте потрібну температуру.

Чищення приладу



Перед очищенням приладу вимкніть його та витягніть штепсель із розетки.



Не використовуйте для чищення абразивні засоби, оскільки вони можуть пошкодити поверхню.



Активуйте функцію інтенсивного заморожування за 24 години до того, коли плануєте очищувати морозильну камеру.

- Регулярно очищайте прилад усередині теплою водою. За потреби додайте у воду нейтральний засіб для чищення або спеціальний очищувач для холодильників. Очистьте всі поверхні м'якою тканиною. Протріть очищені деталі тканиною, змоченою чистою водою, а потім ретельно висушіть їх.

- Не мийте частини приладу в посудомийній машині — це може пошкодити їх.



Якщо ви не збираєтеся використовувати прилад упродовж тривалого часу, вимкніть його відповідною кнопкою та від'єднайте від мережі. Спорожніть, розморозьте й очистьте прилад, залиште дверцята відчиненими.

Таблиця можливих проблем

Якщо у вас є сумніви щодо належної роботи приладу, не слід одразу припускати, що він несправний. Ми рекомендуємо в будь-якому випадку спочатку перевірити пункти, наведені в таблиці нижче.

Проблема	Причина та вирішення
Прилад підключено до мережі, але він не працює.	Переконайтеся, що розетка перебуває під напругою, а прилад увімкнено.
Прилад безперервно охолоджується впродовж тривалого часу.	Компресор працює довше за низької потужності (низьке споживання енергії та висока ефективність). Це найефективніша форма роботи. На роботу приладу можуть впливати зазначені далі чинники. <ul style="list-style-type: none"> • Зависока температура навколишнього середовища. • Дверцята були відкриті задовго, або їх відкривали зачасто. • Дверцята зачинені неналежним чином. • Дверцята зачинені неналежним чином (ущільнення забруднене, дверцята неправильно вирівняні, ущільнення пошкоджене тощо). • Одночасно завантажено забагато свіжих продуктів. • Недостатня циркуляція повітря навколо компресора та конденсатора. Переконайтеся, що вентиляція навколо приладу достатня (див. окрему інструкцію зі встановлення).
Надмірне утворення льоду в морозильній камері.	<ul style="list-style-type: none"> • Дверцята були відкриті задовго, або їх відкривали зачасто. • Дверцята зачинені неналежним чином. • Дверцята зачинені неналежним чином (ущільнення забруднене, дверцята неправильно вирівняні, ущільнення пошкоджене тощо).
Блимає кнопка звукового сигналу та/або відображення температури.	<ul style="list-style-type: none"> • Дверцята були відкриті задовго, або їх відкривали зачасто. • Дверцята зачинені неналежним чином (ущільнення забруднене, дверцята неправильно вирівняні, ущільнення пошкоджене тощо). • Одночасно завантажено забагато свіжих продуктів.
Дверцята відчиняються з певним зусиллям.	Ви намагаєтеся відкрити дверцята приладу відразу після того, як закрили їх. У такому випадку відкрити дверцята складно. Коли ви відкриваєте дверцята, холодне повітря виходить із приладу та замінюється теплим повітрям із навколишнього середовища. Унаслідок охолодження повітря створюється невеликий вакуум, який ускладнює відкривання дверцят. Через кілька хвилин температура нормалізується, і дверцята знову відкриватимуться легко.

Проблема	Причина та вирішення
Частково чи повністю не працює світлодіодне освітлення.	Проконсультуйтеся з фахівцем з обслуговування щодо зламаного світлодіодного освітлення. Заборонено ремонтувати світлодіодне освітлення самостійно.
Прилад видає шум.	<ul style="list-style-type: none"> • Прилад охолоджується за допомогою холодильної системи з компресором (а деякі моделі також за допомогою вентилятора), який видає шум. Рівень шуму залежить від встановлення приладу, правильного використання та віку. • Після підключення приладу до джерела живлення шум компресора або протікання холодоагенту може бути трохи голоснішим. Це не свідчить про несправність і не впливає на термін служби приладу. Невдовзі прилад працюватиме тихіше. • Прилад може тимчасово працювати гучніше, якщо дверцята були відкриті задовго або їх відкривали зачасто, у прилад завантажено велику кількість свіжих продуктів або активована функція інтенсивного заморожування.
На дисплеї відображається «LL».	Активовано функцію блокування від дітей. Див. розділ «Блокування від дітей».
На дисплеї відображається код «PF».	Тривалий перебіг електропостачання. Див. розділ «Звуковий сигнал про перебіг електропостачання».
На дисплеї відображається код помилки «E0».	Сенсорні кнопки не реагують. Домовтеся про ремонт у центрі обслуговування. До ремонту прилад працюватиме в безпечному режимі. Прилад автоматично підтримує температуру, яка найбільше підходить у кожному відсіку.
На дисплеї відображається код помилки «E1», «E2» або «E3».	Датчик температури несправний. Домовтеся про ремонт у центрі обслуговування. До ремонту прилад працюватиме в безпечному режимі. Прилад автоматично підтримує температуру, яка найбільше підходить у кожному відсіку.
На дисплеї відображається код помилки «E9».	<ul style="list-style-type: none"> • Дверцята були відчинені задовго. Закрийте їх. • Якщо у відсіку також не працює освітлення, тоді датчик дверцят несправний. Домовтеся про ремонт у центрі обслуговування. До ремонту прилад працюватиме в безпечному режимі. Прилад автоматично підтримує температуру, яка найбільше підходить у кожному відсіку.

Якщо вам не вдається вирішити проблему, зверніться до сервісного центру. Повідомте працівнику сервісного центру тип, модель і серійний номер, зазначені на паспортній таблиці або наклейці на внутрішній стороні приладу.

Утилізація приладу й упакування

Цей прилад виготовлено з екологічно чистих матеріалів. Після завершення терміну експлуатації його слід утилізувати відповідним чином. Дізнатися методи утилізації можна в органах місцевого самоврядування.



Див. також розділ «Утилізація» в інструкції з техніки безпеки.

Пакування цього приладу придатне для повторного використання. Для нього використовуються такі матеріали:

- картон;
- поліетиленова фольга (PE);
- полістирол, що не містить фреону (пінополістирол).

Ці матеріали необхідно належним чином утилізувати згідно з офіційними нормами.



Прилад позначено символом у вигляді перекресленого бака для сміття, щоб звернути вашу увагу на вимоги роздільної утилізації побутових електроприладів. Це означає, що після завершення терміну експлуатації прилад не можна утилізувати разом із невідсортованим побутовим сміттям. Його необхідно доставити в спеціальний пункт обробки роздільних побутових відходів або передати роздрібному продавцю, який надає такі послуги.

Роздільна утилізація побутової техніки дає змогу уникнути шкідливих наслідків для людини та довкілля. Завдяки їй можна відновити матеріали, з яких виготовлений прилад, а також досягнути значної економії енергії та сировини.



Декларація відповідності нормам

Ми заявляємо, що наша продукція відповідає чинним європейським директивам, правилам і вимогам, а також усім вимогам стандартів, на які робиться посилання.

Інструкція з використання також доступна на нашому сайті:
www.asko.com

 **ASKO**



860125