

ASKO



Navodila za uporabo

ZAMRZOVALNIK

FN31842I
FN31842EI

Vaš zamrzovalnik

Uvod	4
Evropske podatkovne zbirke izdelkov – EPREL	4

Varnostna navodila

5

Namestitev in priključitev

Izbira mesta postavitve	11
Priključitev aparata	12
Zamenjava strani, na kateri se odpirajo vrata/vgrajevanje aparata v omaro	13

Pred prvo uporabo aparata

Preden prvič uporabite aparat	14
Nasvet za prihranek energije	14

Opis aparata

Aparat	15
Upravljalna plošča	17

Upravljanje aparata

Vklop zamrzovalnika in nastavitve temperature	18
Izklop zamrzovalnika	18
Hitro zamrzovanje (FastFreeze)	18
Funkcija ECO	19
Zaščita za otroke	20
Alarm odprtih vrat	20
Alarm visoke temperature	20
Alarm izpada napajanja	21

Shranjevanje in zamrzovanje živil

Priporočena porazdelitev	22
Preprečevanje kontaminacije živil	22
Zamrzovanje in shranjevanje živil v zamrzovalniku	23
Odtajanje zamrznjene hrane	24

Vzdrževanje

Odtajanje aparata	25
Čiščenje aparata	25

Napake

Tabela napak	27
--------------	----

Okoljski vidiki

Odstranjevanje embalaže in aparata	29
------------------------------------	----

Uporabljeni piktogrami



Pomembne informacije



Namig



Opozorilo; nevarnost požara/vnetljivi materiali

Uvod

Čestitamo, ker ste se odločili za ta zamrzovalnik blagovne znamke Asko. Ta izdelek je zasnovan z mislijo na enostavno upravljanje in optimalno udobje.

V teh navodilih za uporabo je pojasnjeno, kako najbolje uporabljati ta aparat. Ta navodila vsebujejo informacije o delovanju aparata ter pomožne informacije, ki vam lahko pomagajo med uporabo.



Pred uporabo aparata preberite varnostna navodila!

Preden prvič uporabite aparat, natančno preberite ta navodila in jih shranite za nadaljnjo uporabo.

Del navodil za namestitvev je priloženih ločeno.

Evropske podatkovne zbirke izdelkov – EPREL

Informacije o vašem izdelku so na voljo na www.asko.com/energylabel, kjer boste našli tudi povezavo do evropske podatkovne zbirke izdelkov za označevanje energijske učinkovitosti – EPREL, ali pa neposredno obiščite <https://eprel.ec.europa.eu>. Sledite navodilom za iskanje po modelni oznaki (glejte podatke na plošči s serijsko številko).

Pred namestitvijo in uporabo aparata skrbno preberite priložena navodila. Proizvajalec ne odgovarja za telesne poškodbe in škodo, ki je posledica nepravilne namestitve in uporabe. Navodila za uporabo naj bodo shranjena v bližini aparata za prihodnjo uporabo.

Varnost otrok in ranljivih oseb

- Aparata ne smejo uporabljati osebe (vključno z otroci) z zmanjšanimi fizičnimi, senzoričnimi ali duševnimi sposobnostmi ali pomanjkanjem izkušenj in znanja, razen če jih pri tem nadzira oseba, ki je odgovorna za njihovo varnost, ali pa jim je podala navodili za uporabo aparata.
- Otroke je treba nadzorovati in zagotoviti, da se ne igrajo z aparatom.
- Otroci ne smejo brez nadzora čistiti aparata in opravljati vzdrževanja, ki jih lahko izvaja uporabnik.
- Vso embalažo hranite izven dosega otrok.

Samo za evropske trge

- Ta aparat lahko uporabljajo otroci, starejši od 8 let, in osebe z zmanjšanimi fizičnimi, senzoričnimi ali psihičnimi sposobnostmi ali pomanjkanjem izkušenj in znanja, če so pod nadzorom odgovorne osebe oziroma so bili poučeni o pravilni uporabi aparata ter o nevarnostih, povezanih z njegovo uporabo.
- Otroci se ne smejo igrati z aparatom.
- Otroci ne smejo brez nadzora čistiti aparata in opravljati vzdrževanja, ki jih lahko izvaja uporabnik.
- Otrokom, starim od 3 do 8 let, je dovoljeno polnjenje in praznjenje hladilnih aparatov.

Splošna varnost

- Žarnica tega gospodinjskega aparata je primerna le za razsvetljavo aparata. Žarnica ni primerna za razsvetljavo prostora.
- **OPOZORILO!** Ta aparat je namenjen za uporabo v gospodinjstvu in za podobne namene, kot na primer:
 - v kuhinjah osebja v trgovinah, pisarnah in drugih delovnih okoljih,
 - na domačijah in za stranke v hotelih, motelih in drugih stanovanjskih objektih,
 - v prenočiščih z zajtrkom,
 - za catering in podobne uporabe, ki niso povezane s prodajo.
- **OPOZORILO!** Odprtine za prezračevanje v ohišju aparata ali v vgrajeni konstrukciji naj bodo brez ovir.
- **OPOZORILO!** Ne uporabljajte mehanskih naprav ali drugih sredstev za pospešitev postopka odtajanja, razen tistih, ki jih priporoča proizvajalec.
- **OPOZORILO!** Ne poškodujte obtoka hladilnega sredstva.
- **OPOZORILO!** Ne uporabljajte drugih električnih aparatov v predelih za shranjevanje živil, kot pa jih priporoča proizvajalec.
- **OPOZORILO!** Za čiščenje aparata ne uporabljajte vodnega pršenja in pare.
- **OPOZORILO!** Očistite aparat z vlažno mehko krpo. Uporabljajte samo nevtralna čistila. Ne uporabljajte abrazivnih izdelkov, abrazivnih čistilnih krp, topil ali kovinskih predmetov.
- **OPOZORILO!** V aparatu ne shranjujte eksplozivnih snovi, kot so aerosolne pločevinke z vnetljivim pogonskim plinom.
- **OPOZORILO!** Če je električni kabel poškodovan, ga mora proizvajalec, njegov servisni zastopnik ali podobno usposobljena oseba zamenjati, da ne pride do nevarnosti.

Namestitev

- **OPOZORILO!** Aparat mora v električno omrežje priključiti pooblaščen inštalater.
- Odstranite vso embalažo.
- Ne nameščajte ali uporabljajte poškodovanega aparata.
- Upoštevajte navodila za namestitev, priložena aparata.
- Vedno bodite previdni, ko premikate aparat, saj je težek. Vedno nosite zaščitne rokavice.
- Poskrbite, da zrak lahko kroži okoli aparata.
- Pred priključitvijo aparata na električno omrežje počakajte vsaj 4 ure. To omogoča, da olje steče nazaj v kompresor.
- Ne nameščajte aparata blizu radiatorjev ali kuhalnikov, pečic ali kuhalnih plošč.
- Ne nameščajte aparata na mesto, kjer je prisotna neposredna sončna svetloba.
- Ne nameščajte tega aparata na preveč vlažnih ali prehladnih mestih, kot so prizidki, garaže ali vinske kleti.
- Ko premikate aparat, ga dvignite za sprednji rob, da ne bi opraskali tal.
- **OPOZORILO!** Pri postavljanju aparata se prepričajte, da napajalni kabel ni ujet ali poškodovan.

Priključitev na električno omrežje

- **OPOZORILO!** Nevarnost požara in električnega udara.
- Aparat mora biti ozemljen.
- Vse priključitve na električno omrežje mora izvesti usposobljeni električar.
- Prepričajte se, da so električne informacije na tipski ploščici skladne z napajalno napetostjo. Če ne, se obrnite na električarja.
- Vedno uporabljajte pravilno nameščeno vtičnico, ki je odporna proti električnim udarom.
- Ne uporabljajte adapterjev z več vtiči in podaljškov.
- Prepričajte se, da električni sestavni deli (npr. omrežni vtič, omrežni kabel, kompresor) niso poškodovani. Za zamenjavo električnih komponent se obrnite na serviserja ali električarja.
- Omrežni kabel mora ostati pod nivojem omrežnega vtiča.
- Priključite omrežni vtič v vtičnico šele ob koncu namestitve. Po namestitvi se prepričajte, da je omogočen dostop do vtiča.
- Za izklop aparata in izvlecite omrežnega kabla. Vedno izvlecite omrežni vtič.
- **OPOZORILO!** Na zadnjo stran aparata ne nameščajte več prenosnih vtičnic ali prenosnih napajalnikov.
- Če stacionarni aparat ni opremljen z napajalnim kablom in vtičem ali drugim sredstvom za odklop iz električnega omrežja z ločitvijo vseh polov, ki zagotavljajo popoln odklop pod pogoji prenapetostne kategorije III, mora v navodilih pisati, da mora biti sredstvo za odklop vključeno v fiksno napeljavo v skladu s pravili za električno napeljavo. To velja tudi za naprave s priključnim kablom in vtičem, ko vtič ni dostopen po namestitvi aparata. Ta zahteva bo izpolnjena z uporabo omnipolarnega stikala z razdaljo kontaktov najmanj 3 mm, nameščenega v fiksno ožičenje.

Uporaba

- **OPOZORILO!** Nevarnost telesnih poškodb, opeklin, električnega udara ali požara.
- Ne spreminjajte specifikacij tega aparata.
- V napravo ne vstavljajte električnih naprav (npr. aparata za pripravo sladoleda), razen če jih izrecno navaja proizvajalec.
- Pazite, da ne pride do poškodb obtoka hladilnega sredstva. Ta namreč vsebuje izobuten (R600a), naravni plin z visoko stopnjo združljivosti z okoljem. Ta plin je vnetljiv.
- Če pride do poškodb obtoka hladilnega sredstva se prepričajte, da v prostoru ni plamenov in virov vžiga. Prezračite prostor.
- Ne dovolite, da se vroči predmeti dotikajo plastičnih delov aparata.
- V aparatu ne shranjujte vnetljivih plinov in tekočin.
- V aparat ne postavljajte vnetljivih izdelkov ali predmetov, ki so premočeni z vnetljivimi proizvodi.
- Ne dotikajte se kompresorja ali kondenzatorja. Oba sta vroča.

Nega in čiščenje

- **OPOZORILO!** Nevarnost telesnih poškodb ali poškodb aparata.
- Pred vzdrževanjem izklopite aparat in povlecite omrežni vtič iz vtičnice.
- Ta aparat vsebuje v hladilni enoti ogljikovodike. Vzdrževanje in polnjenje aparata sme opraviti izključno usposobljena oseba.
- Redno preverjajte odtok aparata in ga po potrebi očistite. Če je odtok zamašen, se odtaljena voda zbira na dnu aparata.

Odstranitev

- **OPOZORILO!** Nevarnost telesnih poškodb ali zadužitve
- Odklopite iz električnega omrežja.
- Razrežite omrežni kabel in ga zavržite.
- Odstranite vrata, da preprečite, da bi bili otroci in hišni ljubljenci zaprti v notranjost aparata.
- Obtok hladilnega sredstva in izolacijski materiali tega aparata so prijazni do ozona.
- Izolacijska pena vsebuje vnetljiv plin. Za informacije o tem, kako pravilno odstraniti aparat, se obrnite na občinski organ.
- Ne poškodujte tistega dela hladilne enote, ki je blizu izmenjevalnika toplote.

NAMESTITEV IN PRIKLJUČITEV

- Aparat mora biti postavljen vsaj 5 cm stran od stene ter hrbtne in stranskih stranic omare. Reža kuhinjske omare nad hladilnikom mora biti med hrbtno stranjo omare in steno velika vsaj 5 cm. S tem je zagotovljena zadostna količina hladilnega zraka za kondenzator.
- Vtič nameščenega aparata mora biti vedno dostopen!



Postavite aparat v prostor, kjer je na voljo dovolj zraka. Prostor mora imeti vsaj 1 m³ zraka na vsakih 8 gramov hladilnega sredstva. Količina hladilnega sredstva je prikazana na tipski ploščici v notranjosti aparata.

- Kuhinjska enota, v katero naj bi bil vgrajen aparat, mora imeti v podstavku odprtino veliko vsaj 200 cm², da lahko kroži dovolj zraka.
- Odprtina za zrak na aparatu je na vrhu. Prepričajte se, da vtičnica ni ovirana. Oviranje vtičnice lahko vodi do poškodb aparata.



Opozorilo:

Preden vgradne aparate namestite enega poleg drugega v omari ali okolici, morate namestiti dodatno opremo za preprečevanje kondenzacije. **Iz varnostnih razlogov jo mora namestiti usposobljeni inštalater!**

Priključitev aparata

- Priključite aparat v napajanje z vtičem. Vtičnica mora biti ozemljena. Nazivna napetost in frekvenca, ki sta potrebni za aparat, sta navedena na tipski ploščici/etiketi aparata z osnovnimi podatki.
- Aparat mora biti priključen na električno omrežje in ozemljen v skladu z veljavnimi standardi in predpisi. Aparat lahko zdrži majhna odstopanja v omrežni napetosti, a največ plus ali minus 6 %.



Če aparata ne boste uporabljali dlje časa, ga izklopite z ustreznim gumbom in odklopite iz električnega omrežja. Izpraznite, odtajite in očistite aparat ter pustite vrata priprta.

NAMESTITEV IN PRIKLJUČITEV



Nevarnost ozeblin

Da bi se izognili ozeblinam, nikoli ne dajajte zamrznjene hrane v usta in se je ne dotikajte.



V primeru okvare ali izpada električnega toka ne odpirajte zamrzovalnika razen, če aparat ni deloval več ur, kot pa so navedene na tipski ploščici aparata (čas dviga temperature).

Po tem času morate namreč porabiti zamrznjena živila ali se prepričati, da je ustrezno ohlajena (na primer s preložitvijo živil v drug aparat).

Zamenjava strani, na kateri se odpirajo vrata/vgrajevanje aparata v omaro

Informacije o zamenjavi strani, na kateri se odpirajo vrata in vgradnji aparata v omaro, so priložene v ločenih navodilih za namestitev.

Preden prvič uporabite aparat

Aparata ne priključujte na električno omrežje, dokler natančno ne preberete navodil za njegovo pravilno in varno uporabo. Ker so ta navodila namenjena različnim tipom in modelom, se lahko navodila za uporabo nanašajo na nastavitve ali dele, ki niso na voljo na vašem aparatu. Priporočamo, da ta shranite navodila za poznejšo uporabo. Če aparat prodate, priložite aparatu tudi navodila.

Preverite aparat glede morebitnih poškodb in/ali nepravilnosti. Če je aparat poškodovan, se obrnite na trgovino, kjer ste ga kupili.

Preden priključite aparat na električno omrežje, ga pustite stati pokončno vsaj 4 ure. S tem se zmanjša nevarnost okvar, ki so posledica učinkov prevoza na hladilno enoto.

Pred prvo uporabo aparata je treba očistiti notranjost in notranjo dodatno opremo z mlačno vodo in nevtralnimi čistilom. Očiščene dele obrišite s krpo, namočeno v čisto vodo in jih temeljito posušite.

Če aparat uporabljate prvič, vanj ne postavljajte hrane, dokler se temperatura ne zniža na nastavljeno temperaturo.

Nasvet za prihranek energije

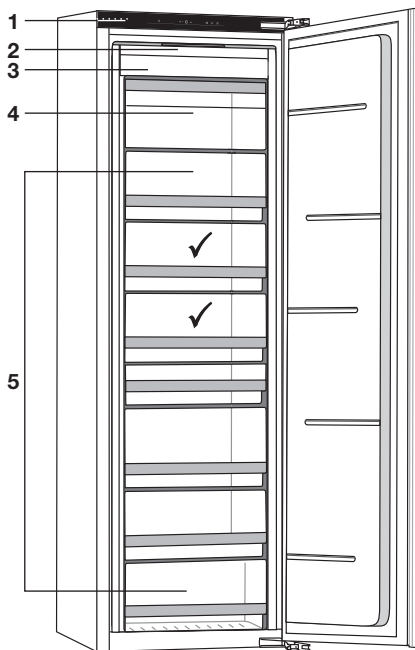
- Namestite aparat v skladu z navodili za uporabo.
- Ne odpirajte vrat večkrat, kot je potrebno.
- Nikoli ne zakrivajte ali ovirajte prezračevalnih odprtin.
- Tesnilo vrat, ki je poškodovano ali več ne zapira tesno, čim prej zamenjajte.
- Živila hranite v dobro zaprtih posodah ali ustrezni embalaži.
- Počakajte, da se hrana ohladi na sobno temperaturo, preden jo daste v aparat.
- Običajni zamrzovalnik odtajite, ko se na notranji strani nakopiči plast zmrzali ali ledu, debela od 2 do 3 milimetre.
- Nižja kot je nastavljena temperatura, višja je poraba energije.

OPIS APARATA

Aparat

1. Upravljalna plošča
2. Notranja LED-osvetlitev
3. Zamrzovalnik NoFrost
4. Predel zamrzovalnika
5. Predali zamrzovalnika

✓ Najboljše mesto za zamrzovanje sveže hrane.



NoFrost

S sistemom NoFrost odtajanje zamrzovalnika ni več potrebno.

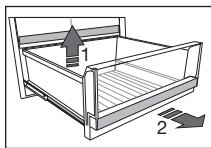
Zapiranje vrat

Vrata se zaprejo same, če je kot odpiranja manjši od 20°. Mehanizem vrat za mehko zapiranje nežno zapre vrata.

Notranja LED-osvetlitev

Aparat ima na različnih mestih LED-osvetlitev.

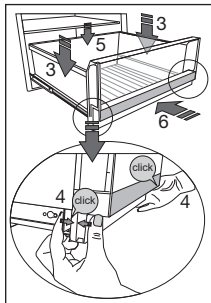
OPIS APARATA



Predali

Številni predali so nameščeni na teleskopskih premičnih vodilih, ki so opremljena s sistemom mehkega zapiranja.

Če želite izvleči predal iz vodil, v celoti izvlecite predal. Dvignite zadnji del predala (1). Povlecite predal proti sebi (2) in ga nato dvignite iz vodil.



Če želite predal vstaviti v vodila, v celoti izvlecite obe vodili. Postavite predal na vodili (3). Od spredaj pritisnite predal in vodila eden proti drugemu na desni in levi strani, dokler ne zaslišite »klika« (4). Po potrebi potisnite hrbtni del predala navzdol (5). Na koncu v celoti potisnite predal po vodilih (6).



Pladenj za ledene kocke (IceTray)

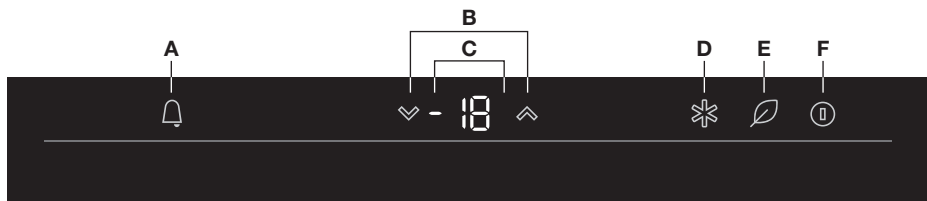
Za pripravo ledenih kock napolnite pladenj z vodo in ga položite vodoravno v zamrzovalnik.

OPIS APARATA

Upravljalna plošča



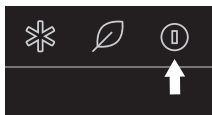
Za najboljše rezultate se dotaknite tipka s čim večjo površino prsta.



- A. Tipka alarma
- B. Tipka za nastavitev temperature
- C. Prikaz nastavljene temperature
- D. Tipka FastFreeze (funkcija hitrega zamrzovanja)
- E. Tipka ECO/zaščite za otroke
- F. Tipka za vklop/izklop

UPRAVLJANJE APARATA

Vklop zamrzovalnika in nastavitev temperature



1. Dotaknite se tipke za vklop/izklop.
 - Zamrzovalnik se vklopi.
2. S tipkami za nastavitev nastavite temperaturo.



Temperaturo lahko nastavite med $-24\text{ }^{\circ}\text{C}$ in $-16\text{ }^{\circ}\text{C}$. Priporočena temperatura je $-18\text{ }^{\circ}\text{C}$ (tovarniška nastavitev).



Po vklopu aparata bo potrebno nekaj ur, da se temperatura zniža na nastavljeno temperaturo. V aparat ne postavljajte hrane, dokler se temperatura ne zniža na nastavljeno temperaturo.



Nastavljena temperatura utripa na upravljalni plošči, ko se dotaknete tipk za nastavitev. Izbrana nastavitev temperature se shrani tri sekunde po dotiku zadnje tipke.

Izklop zamrzovalnika



1. Za tri sekunde se dotaknite tipke za vklop/izklop.
 - Zamrzovalnik se izklopi.

Hitro zamrzovanje (FastFreeze)

Aparat ima funkcijo hitrega zamrzovanja. Ta funkcija v najkrajšem možnem času zniža temperaturo v zamrzovalnem predelu. Aktivirajte to funkcijo 24 ur preden v aparat vstavite večjo količino svežih živil.



Ko izberete funkcijo hitrega zamrzovanja, aparat deluje z največjo zmogljivostjo. V tem času lahko povzroča več hrupa.

UPRAVLJANJE APARATA



1. Dotaknite se gumba FastFreeze.
 - Na zaslonu je izpisana »FF«, ki oznanja, da je aktivirana funkcija FastFreeze.
2. Za izklop funkcije se ponovno dotaknite tipke FastFreeze.
 - Zaslonsko prikazuje nastavljeno temperaturo.



S prilagajanjem temperature zamrzovalnega predela, medtem ko je aktivirana funkcija hitrega zamrzovanja, bo funkcija hitrega zamrzovanja takoj onemogočena.



Z aktiviranjem funkcije ECO, medtem ko je aktivirana funkcija hitrega zamrzovanja, bo funkcija hitrega zamrzovanja takoj onemogočena.



Ko funkcija hitrega zamrzovanja ni ročno onemogočena, se po približno dveh dneh samodejno onemogoči. Nato se temperatura vrne na zadnjo nastavljeno temperaturo.



Če pride do izpada električne energije, ko je funkcija aktivirana, se funkcija ob povrnitvi napajanja ponovno aktivira.

Funkcija ECO

Ta aparat ima funkcijo ECO. Ko je izbrana funkcija ECO, deluje aparat z optimalnimi nastavitvami. Funkcija ECO nima časovne omejitve in ostane aktivirana, dokler ni onemogočena.

Aktiviranje/deaktiviranje funkcije ECO



1. Dotaknite se tipke ECO/zaščite za otroke.
 - Prižge se osvetlitev tipke na dotik: funkcija je aktivirana.
2. Ponovno se dotaknite tipke ECO/zaščite za otroke.
 - Funkcija je onemogočena.



Opomba!

Aktiviranje funkcije ECO onemogoči funkcijo FastFreeze.



Če pride do izpada električne energije, ko je funkcija ECO aktivirana, se funkcija ob povrnitvi napajanja ponovno aktivira.

Zaščita za otroke

To funkcijo lahko uporabite za preprečevanje nenamernega spreminjanja nastavitvev aparata. Vse tipke, razen tipke ECO/zaščite za otroke, so onemogočene.

Vklop ali izklop zaščite za otroke



1. Za tri sekunde se dotaknite tipke ECO/zaščite za otroke.
 - Na zaslonu je izpisana »LL«, ki oznanja, da je aktivirana funkcija zaščite za otroke.
2. Ponovno za tri sekunde pritisnite tipko ECO/zaščite za otroke.
 - Funkcija je onemogočena.

Alarm odprtih vrat

Če so vrata predolgo odprta, se sproži alarm. Na zaslonu utripa tipka alarma. Osvetlitev začne po nekaj minutah utripati.

Zaustavitev alarma

1. Zaprite vrata.
 - Alarm se bo ustavil.



Če so vrata po 10 minutah še vedno odprta, bo aparat preklopil v varni način. LED-osvetlitev se ugasne. Na zaslonu se prikaže koda napake E9 (glejte poglavje »Napake«).



Če izklopite alarm samo s pritiskom na katerokoli tipko, se bo alarm po določenem času ponovno vklopil, ker so vrata še vedno odprta.

Alarm visoke temperature

Če je temperatura v aparatu previsoka, se bo sprožil alarm. Tipka alarma in nastavljena temperatura, prikazana na ustreznem zaslonu, utripata. Za visoko temperaturo obstaja več razlogov:

- Vrata so predolgo ali prepogosto odprta.
- Vrata ne tesnijo pravilno.
- Naenkrat je bilo vstavljenih preveč svežih živil.

UPRAVLJANJE APARATA



Vsakič, ko se aparata ponovno vklopi, traja nekaj časa, da doseže pravilno temperaturo. Zato je alarm izklopljen prvih 24 ur po vklopu aparata, da se prepreči nepotrebna aktivacija alarma.

Zaustavitev alarma

1. Dotaknite se katere koli tipke, da izklopite alarm.
 - Alarm se bo ustavil.
 - Tipka alarma in nastavljena temperatura, prikazana na zaslonu, še naprej utripata, medtem ko je temperatura še vedno previsoka.



Če alarm ni izklopljen ročno in temperatura ostane previsoka, bo alarm slišen prvih nekaj minut na vsake pol ure in ko bodo odprta vrata.

Alarm izpada napajanja



Aparat med izpadom elektrike ne more hladiti/zamrzovati. Ko je napajanje ponovno vzpostavljeno, se izmeri temperatura v aparatu. Če je temperatura v aparatu previsoka, se bo sprožil alarm. Tipka alarma bo utripala in na zaslonu se izpiše »PF« (Power Failure oz. izpad napajanja).



Vedno preverite živila v aparatu, ko je na zaslonu izpisano »PF«! Živila se lahko pri previsoki temperaturi pokvarijo.

Zaustavitev alarma

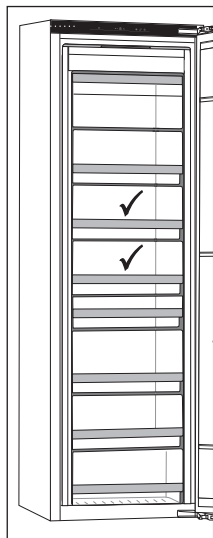
1. Dotaknite se katere koli tipke, da izklopite alarm.
 - Alarm se bo ustavil.
 - Nastavljena temperatura bo ponovno prikazana na zaslonu.
 - Tipka alarma in nastavljena temperatura, prikazana na zaslonu, še naprej utripata, medtem ko je temperatura še vedno previsoka.



Če alarm ni izklopljen ročno, bo slišen prvih nekaj minut na vsake pol ure in ko bodo odprta vrata.

SHRANJEVANJE IN ZAMRZOVANJE ŽIVIL

Priporočena porazdelitev



Najboljše mesto za zamrzovanje svežih živil je označeno s ✓.



V zamrzovalniku ne shranjujte solate, jajc, jabolk, hrušk, grozdja, breskev, jogurta, pinjenca, kisle smetane ali majoneze.

Preprečevanje kontaminacije živil

Da bi se izognili kontaminaciji živil, upoštevajte naslednja navodila:

- Odpiranje vrat za dalj časa lahko povzroči znatno povečanje temperature v predelih aparata.
- Če hladilni aparat dlje časa ostane prazen, ga izklopite, odtajajte, očistite, posušite in pustite odprta vrata, da se ne razvije plesen.

Zamrzovanje in shranjevanje živil v zamrzovalniku

Pomembna priporočila za zamrzovanje svežih živil

- Največja količina živil, ki jo lahko daste v zamrzovalnik naenkrat, je navedena na tipski ploščici. Dajanje več kot največje količine živil v zamrzovalnik bo upočasnilo postopek zamrzovanja in zmanjšalo kakovost. Poleg tega bo to škodilo tudi kakovosti zamrznjenih živil, ki so že shranjena v zamrzovalniku.
- Uporabljajte samo kakovostna sveža živila, ki so primerna za zamrzovanje.
- Počakajte, da se vroča živila ohladijo na sobno temperaturo.
- Živila je treba hitro zamrzniti. Priporočljivo je, da uporabljate majhna pakiranja.
- Uporabite nepredušno in vodotesno embalažo, da preprečite izsušitev živil in izgubo vitaminov.
- Zabeležite vrsto in količino živila na embalaži skupaj z datumom, ko je bilo zamrznjeno.
- Ne dovolite, da bi sveža živila prišla v stik z zamrznjeno hrano.
- Odstranite lahko vse predale, da bi izkoristili celotno prostornino zamrzovalnega predela. Živila postavite neposredno na policco in na dno zamrzovalnika.

Zamrzovanje majhnih količin sveže hrane/izdelava ledenih kock

Za najboljše mesto za zamrzovanje svežih živil (od 1 do 2 kilograma) in izdelovanje ledenih kock glejte poglavje »Priporočena porazdelitev«.

Zamrzovanje velikih količin svežih živil

- Aktivirajte funkcijo hitrega zamrzovanja 24 ur preden nameravate zamrzniti hrano.
- Sveža živila porazdelite enakomerno med vse predale v zamrzovalnem predelu.
- Po 24 urah lahko živila prestavite v drugi predel v zamrzovalniku in nato zamrznete novo zalogo živil.

Pomembna priporočila za shranjevanje zamrznjene hrane

- Upoštevajte navodila proizvajalca za shranjevanje in uporabo zamrznjenih živil. Upoštevajte priporočeno temperaturo in rok uporabe, ki sta navedena na embalaži.
- Uporabljajte samo živila v nepoškodovani embalaži, ki so bila shranjena pri temperaturi $-18\text{ }^{\circ}\text{C}$ ali nižji.
- Ne kupujte živil, prekritih z zmrzaljo. To pomeni, da se je živilo večkrat odmrznilo ali delno odmrznilo in je zato slabše kakovosti.
- Prepričajte se, da se živila med transportom ne odtajajo. Zvišanje temperature bo skrajšalo življenjsko dobo in škodovalo kakovosti živil.

SHRANJEVANJE IN ZAMRZOVANJE ŽIVIL

Priporočeni čas shranjevanja zamrznjene hrane v zamrzovalniku 

Vrsta živil	Rok uporabe
sadje, govedina	od 10 do 12 mesecev
zelenjava, teletina, perutnina	od 8 do 10 mesecev
divjačina	od 6 do 8 mesecev
svinjina	od 4 do 6 mesecev
fino nasekljano ali mleto meso	4 mesece
kruh, testenine, kuhane jedi, ozimica	3 mesece
drobovje	2 mesece
prekajene klobase, skakavka	1 mesec

Odtajanje zamrznjene hrane

- Odtajanje je pomemben korak pri shranjevanju hrane, ki je bila zamrznjena. Hrano je treba odtajati na pravi način.
- Primerne metode za odtajanje hrane so:
 - v hladilniku,
 - v mrzli vodi,
 - v mikrovalovni pečici ali konvekcijski pečici z ustreznim programom za odtajanje.
- Nekateri zamrznjeni izdelki se lahko pripravijo, ne da bi jih morali najprej odmrzniti. Proizvajalec bo to navedel na embalaži.
- Živila je treba pakirati v majhnih količinah. Tako se hrana hitreje odmrzne.
- Delno ali popolnoma odmrznjena živila uporabite čim prej. Bakterije v odmrznjenih živilih se ponovno aktivirajo in živila se zato hitro pokvarijo. To velja zlasti za sadje, zelenjavo in vnaprej pripravljeno hrano.
- Ne zamrzujte delno ali popolnoma odmrznjene hrane.

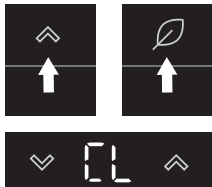
Odtajanje aparata

Odtajanje zamrzovalnika NoFrost

Zamrzovalnik NoFrost se samodejno odtaji. Kakršni koli ostanki zmrzali bodo izginili.

Do ledu ali zmrzali, ki se kljub temu pojavita v zamrzovalniku, lahko pride zaradi nenavadne uporabe aparata (odpiranje vrat prepogosto in predolgo ali slabo tesnjenje vrat itd.). Zamrzovalnik bo treba nato odtajati ročno.

Ročno odtajanje zamrzovalnika NoFrost



1. Istočasno se za nekaj sekund dotaknite tipke za nastavev na desni strani in tipke ECO/zaščite za otroke.
 - Na zaslonu se izpiše »CL«, ki oznanja, da se je začel postopek odtajanja.
 - Ko je postopek odtajanja končan, se na zaslonu ponovno prikaže temperatura.



V primeru skrajne tvorbe ledu izklopite aparat. Odstranite živila iz zamrzovalnika in jih zaščitite tako, da se ne morejo delno ali popolnoma odtajati. Očistite in posušite notranjost zamrzovalnika. Vključite aparat in nastavite temperaturo na zeleno nastavev, preden boste živila vrnili nazaj v zamrzovalnik.

Čiščenje aparata



Pred čiščenjem izklopite aparat in izvlecite vtič iz vtičnice.



Ne uporabljajte abrazivnih čistilnih sredstev, saj lahko poškodujejo površino.



Funkcijo hitrega zamrzovanja aktivirajte 24 ur pred načrtovanim čiščenjem zamrzovalnika.

- Redno čistite notranjost aparata z mlačno vodo. Če je to potrebno, dodajte v vodo nevtralno čistilo ali posebno čistilo za hladilnik. Vse površine očistite z mehko krpo. Očiščene dele obrišite s krpo, namočeno v čisto vodo in jih temeljito posušite.

- Delov aparata pomivajte v pomivalnem stroju, ker se lahko poškodujejo.



Če aparata ne boste uporabljali dlje časa, ga izklopite z ustreznim gumbom in odklopite iz električnega omrežja. Izpraznite, odtajite in očistite aparat ter pustite vrata priprta.

Tabela napak

Če imate kakršne koli dvome o tem, ali vaš aparat deluje pravilno, ne smete takoj domnevati, da gre za napako. Priporočamo, da v vsakem primeru preverite točke v naslednji tabeli.

Težava	Vzrok/rešitev
Aparat je priključen na napajanje, vendar ne deluje.	Prepričajte se, da je vtičnica pod napetostjo in je aparat vklopljen.
Aparat neprekinjeno hladi za dalj časa.	Kompresor deluje dlje časa z nizko zmogljivostjo (nizka poraba energije/visoka učinkovitost). To je najbolj učinkovita oblika delovanja. Na delovanje aparata lahko vplivajo tudi naslednji dejavniki: <ul style="list-style-type: none"> • Temperatura okolice je previsoka. • Vrata so predolgo ali prepogosto odprta. • Vrata niso pravilno zaprta. • Vrata ne tesnijo pravilno (tesnilo je umazano, vrata niso poravnana ali pa je poškodovano tesnilo itd.). • Naenkrat je bilo vstavljenih preveč svežih živil. • Nezadostno kroženje zraka okoli kompresorja in kondenzatorja. Preverite, ali je prezračevanje okoli aparata zadostno (glejte ločena navodila za namestitvev).
Pretirano nastajanje ledu v zamrzovalniku.	<ul style="list-style-type: none"> • Vrata so predolgo ali prepogosto odprta. • Vrata niso pravilno zaprta. • Vrata ne tesnijo pravilno (tesnilo je umazano, vrata niso poravnana ali pa je poškodovano tesnilo itd.).
Zaslon tipke alarma in/ali temperature utripa.	<ul style="list-style-type: none"> • Vrata so predolgo ali prepogosto odprta. • Vrata ne tesnijo pravilno (tesnilo je umazano, vrata niso poravnana ali pa je poškodovano tesnilo itd.). • Naenkrat je bilo vstavljenih preveč svežih živil.
Vrata se ne odprejo zlahka.	Vrata aparata skušate odpreti takoj, ko ste zaprli vrata. V tem primeru je težko takoj odpreti vrata. Ko odprete vrata, iz aparata uhaja hladen zrak in ga zamenja topel zrak iz okolice. Ko se ta zrak ohladi, se ustvari rahel vakuum, ki otežuje odpiranje vrat. Stanje se po nekaj minutah povrne v normalno in vrata se zopet enostavno odpirajo.

Težava	Vzrok/rešitev
Nekatere ali vse LED-osvetlitve ne delujejo.	<ul style="list-style-type: none"> • O nedelujoči LED-osvetlitvi se posvetujte s serviserjem. Ne poskušajte samo popraviti LED-osvetlitve. • Ta izdelek vsebuje svetlobni vir razreda energijske učinkovitosti E.
Aparat proizvaja hrup.	<ul style="list-style-type: none"> • Aparat hladi s hladilnim sistemom s kompresorjem (in pri nekaterih modelih tudi z ventilatorjem), ki povzroča hrup. Raven hrupa je odvisna od namestitve aparata, njegove pravilne uporabe in starosti. • Ko priključite aparat na električno omrežje, je lahko hrup kompresorja ali tekočega hladilnega sredstva nekoliko glasnejši. To ne kaže na napako in nima vpliva na življenjsko dobo aparata. Aparat bo nekaj časa proizvajal več hrupa. • Aparat lahko začasno proizvaja več hrupa, ko so vrata predolgo ali prepogosto odprta, je v njem velika količina svežih živil ali pa je aktivirana funkcija hitrega zamrzovanja.
Na zaslonu je izpisana koda »LL«.	Aktivirana je zaščita za otroke. Glejte poglavje »Zaščita za otroke«.
Na zaslonu je izpisana koda »PF«.	Dolgotrajen izpad napajanja. Glejte poglavje »Alarm izpada napajanja«.
Na zaslonu je izpisana koda napake E0.	Tipke na dotik se ne odzivajo. Pokličite servisni center, da se dogovorite za popravilo. Aparat deluje v varnem načinu, dokler ni popravljen. Aparat samodejno vzdržuje najprimernejšo temperaturo za vsak predel.
Na zaslonu je izpisana koda napake E1, E2 ali E3.	Temperturni senzor je okvarjen. Pokličite servisni center, da se dogovorite za popravilo. Aparat deluje v varnem načinu, dokler ni popravljen. Aparat samodejno vzdržuje najprimernejšo temperaturo za vsak predel.
Na zaslonu je izpisana koda napake E9.	<ul style="list-style-type: none"> • Vrata so bila predolgo odprta: zaprite vrata. • Če je prenehala delovati tudi osvetlitev v predelu, je okvarjen senzor vrat. Pokličite servisni center, da se dogovorite za popravilo. Aparat deluje v varnem načinu, dokler ni popravljen. Aparat samodejno vzdržuje najprimernejšo temperaturo za vsak predel.

Če težave ne morete odpraviti, se obrnite na servisni center. Pri tem sporočite tip, model in serijsko številko, ki so navedeni na tipski ploščici ali nalepki na notranji strani aparata.

Odstranjevanje embalaže in aparata

Ta aparat je izdelan iz trajnostnih materialov. Aparat je treba po koncu njegove uporabne življenjske dobe odgovorno odstraniti. Za informacije o ustreznem načinu se obrnite na lokalne oblasti.



Glejte tudi poglavje »Odstranjevanje« v varnostnih navodilih.

Embalaža aparata je lahko reciklirana. Morda so bili uporabljeni naslednji materiali:

- karton
- polietilenska folija (PE)
- polistiren brez CFC (trda polistirenska pena)

Te materiale je treba odstraniti na odgovoren način in v skladu z državnimi predpisi.



Aparat je označen s simbolom prečrtanega koša za odpadke na kolesih, ki vas opozarja na zahtevo po ločenem odlaganju gospodinjskih električnih aparatov. To pomeni, da se ob koncu življenjske dobe aparata ne sme odlagati med nerazvrščene gospodinjske odpadke. Aparat je treba odpeljati na posebno mesto za predelavo komunalnih odpadkov za ločene odpadke ali prodajalcu, ki ponuja to storitev.

Ločeno zbiranje in odstranjevanje gospodinjskih aparatov preprečuje škodljive posledice za ljudi in okolje. To zagotavlja, da se lahko materiali, uporabljeni za izdelavo aparata, obnovijo in se lahko doseže znaten prihranek pri porabi energije in surovin.



Izjava o skladnosti

Izjavljamo, da so naši izdelki skladni z veljavnimi evropskimi direktivami, uredbami in zahtevami ter vsemi zahtevami v standardih, na katere se sklicujemo.

Navodilo za uporabo si lahko ogledate na naši spletni strani:
www.asko.com

 **ASKO**



649197