

**ASKO**



# Instruções de utilização

CONGELADOR

FN31842I  
FN31842EI

## O seu congelador

Introdução	4
Base de Dados Europeia EPREL	4

## Instruções de segurança 5

## Instalação e ligação

Selecionar o local	11
Ligar o eletrodoméstico	12
Alterar a lateral na sua a porta abre/embutindo o eletrodoméstico no armário	13

## Antes de utilizar o eletrodoméstico pela primeira vez

Antes de utilizar o eletrodoméstico pela primeira vez	14
Conselhos de poupança de energia	14

## Descrição do eletrodoméstico

Eletrodoméstico	15
Painel de controlo	17

## Operar o eletrodoméstico

Ligar o congelador e configurar a temperatura	18
Desligar o congelador	18
Congelamento intensivo (FastFreeze)	18
Função ECO	19
Bloqueio infantil	20
Alarme de porta aberta	20
Alarme de temperatura alta	20
Alarme de falha de alimentação	21

## ***Armazenar e congelar comida***

---

Distribuição recomendada	22
Evitar a contaminação de comida	22
O congelamento e armazenamento de comida no congelador	23
Descongelar comida congelada	24

## ***Manutenção***

---

Descongelar o eletrodoméstico	25
Limpar o eletrodoméstico	25

## ***Erros***

---

Tabela de erros	27
-----------------	----

## ***Aspetos ambientais***

---

Eliminação da embalagem e do eletrodoméstico	29
--	----

### **Pictogramas utilizados**



Informações importantes



Dica



Aviso; risco de incêndio/materiais inflamáveis

# O SEU CONGELADOR

---

## Introdução

Parabéns por ter escolhido este congelador Asko. Este produto foi criado com a operação simples e o conforto otimizado em mente.

Estas instruções de utilização explicam como pode tirar o maior partido deste eletrodoméstico. Estas instruções contêm informações sobre a operação do eletrodoméstico e informações de fundo que possam ser úteis durante a utilização.



**Leia as instruções de segurança antes de utilizar o eletrodoméstico!**

**Leia estas instruções adequadamente antes da primeira utilização do eletrodoméstico, e guarde as instruções para utilização futura.**

É fornecida uma secção de instruções de instalação separadamente.

## Base de Dados Europeia EPREL

As informações sobre o seu produto podem ser encontradas em [www.asko.com/energylabel](http://www.asko.com/energylabel), onde também encontrará um link para a Base de Dados Europeia de Produtos para Rotulagem Energética, EPREL. Ou visite <https://eprel.ec.europa.eu> diretamente. Siga as instruções para pesquisar por nome de modelo (veja a informação na placa do número de série).

## INSTRUÇÕES DE SEGURANÇA

Antes da instalação e utilização do eletrodoméstico, leia cuidadosamente as instruções fornecidas. O fabricante não é responsável se uma instalação e utilização incorreta causar lesões e danos. Guarde sempre as instruções com o eletrodoméstico para referência futura.

### Segurança de crianças e pessoas vulneráveis

- O eletrodoméstico não é para ser utilizado por pessoas (incluindo crianças) com capacidades físicas, sensoriais ou mentais reduzidas, ou falta de experiência ou conhecimento, a menos que estejam a ser supervisionadas ou recebam instruções quanto à utilização do eletrodoméstico por uma pessoa responsável pela sua segurança.
- As crianças devem ser supervisionadas de modo a assegurar que não brincam com o eletrodoméstico.
- A limpeza e a manutenção do utilizador não deverão ser realizadas por crianças sem supervisão.
- Guarde a embalagem longe de crianças.

### **Apenas para mercados europeus**

- Este eletrodoméstico pode ser utilizado por crianças com idades a partir de 8 anos e por pessoas com capacidades mentais, físicas ou sensoriais reduzidas, ou falta de experiência e conhecimento se tiverem tido supervisão ou recebido instruções relativamente à utilização do eletrodoméstico de forma segura e entendam os perigos envolvidos.
- As crianças não devem brincar com o eletrodoméstico.
- A limpeza e a manutenção do utilizador não deverão ser realizadas por crianças sem supervisão.
- As crianças entre os 3 e os 8 podem carregar e descarregar eletrodomésticos de refrigeração.

### Segurança geral

- A luz no eletrodoméstico é apenas adequada para iluminação deste eletrodoméstico. A luz não se adequa para iluminar uma divisão da casa.
- **AVISO!** O eletrodoméstico serve para ser utilizado em aplicações domésticas e outras como, por exemplo:
  - áreas de cozinha de pessoal em lojas, escritórios e outros ambientes de trabalho;
  - quintas e clientes em hotéis, motéis e outros ambientes de tipo residencial;
  - ambientes de residencial;
  - aplicações de catering e de não retalho similares.
- **AVISO!** Mantenha as aberturas de ventilação, no revestimento do eletrodoméstico ou na estrutura embutida, livres de obstruções.
- **AVISO!** Não utilize dispositivos mecânicos ou outros meios para acelerar o processo de descongelamento, além dos recomendados pelo fabricante.
- **AVISO!** Não danifique o circuito de refrigeração.
- **AVISO!** Não utilize eletrodomésticos dentro dos compartimentos de armazenamento de comida do eletrodoméstico, a menos que sejam do tipo recomendado pelo fabricante.
- **AVISO!** Não utilize uma máquina de limpeza a vapor e spray de água para limpar o eletrodoméstico.
- **AVISO!** Limpe o eletrodoméstico com um pano suave húmido. Utilize apenas detergentes neutros. Não utilize produtos abrasivos, esfregões abrasivos, solventes ou objetos de metal.
- **AVISO!** Não armazena substâncias explosivas como, por exemplo, latas de aerossóis com um combustível inflamável neste eletrodoméstico.
- **AVISO!** Se o cabo de alimentação estiver danificado, deverá ser substituído pelo fabricante, agente de manutenção ou pessoas com qualificações similares de modo a evitar um perigo.

### *Instalação*

---

- **AVISO!** Este eletrodoméstico só deverá ser ligado por um instalador registado.
- Remover a embalagem.
- Não instalar ou utilizar um eletrodoméstico usado.
- Obedecer às instruções de instalação fornecidas com o eletrodoméstico.
- Tenha sempre cuidado quando mover o eletrodoméstico porque é pesado. Utilize sempre luvas de segurança.
- Certifique-se de que o ar consegue circular pelo eletrodoméstico.
- Aguarde, pelo menos, 4 horas antes de ligar o eletrodoméstico à alimentação elétrica. Isto permite que o óleo flua para o compressor.
- Não instale o eletrodoméstico próximo de radiadores ou fogões, fornos ou placas.
- Não instale o eletrodoméstico sob a luz direta do sol.
- Não instale o eletrodoméstico em áreas muito húmidas ou muito frias como, por exemplo, anexos de construção, garagens ou adegas.
- Quando mover o eletrodoméstico, levante-o pela frente para evitar riscar o chão.
- **AVISO!** Quando posicionar o eletrodoméstico, certifique-se de que o cabo de alimentação não está preso ou danificado.

### Ligação elétrica

- **AVISO!** Risco de incêndio e de choque elétrico.
- O eletrodoméstico deve ser ligado a terra.
- Todas as ligações elétricas devem ser realizadas por um eletricista profissional.
- Certifique-se de que as informações elétricas na placa de identificação estão de acordo com a alimentação elétrica. Se assim não for, contacte um eletricista.
- Utilize sempre uma tomada à prova de choque corretamente instalada.
- Não utilize adaptadores multitomada ou cabos de extensão.
- Certifique-se de que não causa danos nos componentes elétricos (por exemplo, tomada principal, cabo principal, compressor). Contacte o Serviço ou um eletricista para substituir os componentes elétricos.
- O cabo principal deverá manter-se abaixo do nível da tomada principal.
- Ligue a ficha à tomada principal apenas no final da instalação. Certifique-se de que existe acesso à tomada principal após a instalação.
- Não puxe o cabo principal para desligar o eletrodoméstico. Puxe sempre pela ficha.
- **AVISO!** Não coloque saídas de tomadas portáteis ou fontes de alimentação portáteis atrás do eletrodoméstico.
- Se um eletrodoméstico parado não for instalado com um cabo elétrico e uma tomada, ou com outros meios para desconectar a alimentação elétrica principal tendo uma separação de contacto em todos os polos que fornecem a desconexão total sobre nas condições da categoria de sobretensão III, os meios para desconectar deverão ser incorporados na cablagem fixa de acordo com as regras de cablagem. Isto também se aplica a eletrodomésticos com um cabo de alimentação e tomada quando a tomada não está acessível após a instalação do eletrodoméstico. Utilizar um interruptor omnipolar com uma separação de contacto de pelo menos 3 mm instalado na cablagem fixa irá preencher este requisito.



### Utilização

- **AVISO!** Risco de lesões, queimaduras, choque elétrico ou incêndio.
- Não altere as especificações deste eletrodoméstico.
- Não coloque eletrodomésticos elétricos (por exemplo, máquinas de fazer gelados) no eletrodoméstico a menos que sejam indicados como aplicáveis pelo fabricante.
- Tenha cuidado para não causar danos no circuito de refrigeração. Contém isobuteno (R600a), um gás natural com um elevado nível de compatibilidade ambiental. Este gás é inflamável.
- Se ocorrerem danos no circuito de refrigeração, certifique-se de que não existem chamas e fontes de ignição na divisão. Ventile a divisão.
- Não deixe que itens quentes toquem nas partes de plástico do eletrodoméstico.
- Não armazene gás inflamável e líquido no eletrodoméstico.
- Não coloque produtos ou itens inflamáveis que estejam molhados com produtos inflamáveis em, próximos ou sobre o eletrodoméstico.
- Não toque no compressor ou no condensador. Estão quentes.

### Cuidado e Limpeza

- **AVISO!** Risco de lesão ou danos no eletrodoméstico.
- Antes da manutenção, desative o eletrodoméstico e desligue a ficha da tomada.
- Este eletrodoméstico contém hidrocarbonetos na unidade de refrigeração. Apenas uma pessoa qualificada deverá ser a manutenção e o carregamento da unidade.
- Examine, com regularidade, a drenagem do eletrodoméstico e, se necessário, limpe-o. Se a drenagem estiver bloqueada, a água descongelada é recolhida no fundo do eletrodoméstico.

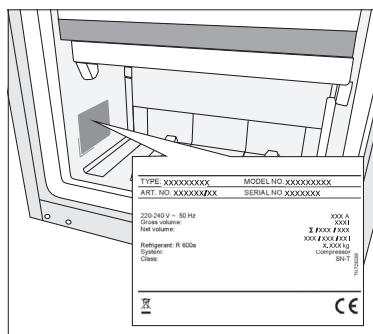
### Eliminação

- **AVISO!** Risco de lesão ou asfixia
- Desligue o eletrodoméstico da alimentação principal.
- Corte o cabo de alimentação e elimine-o.
- Remova porta para evitar que crianças e animais se aproximem do interior do eletrodoméstico.
- O circuito de refrigeração e os materiais de isolamento deste eletrodoméstico são amigos da camada do ozono.
- A espuma de isolamento contém gás inflamável. Contacte a sua autoridade municipal para obter informações sobre como eliminar o eletrodoméstico corretamente.
- Não cause danos na parte da unidade de refrigeração que está próxima do comutador de calor.

# INSTALAÇÃO E LIGAÇÃO

## Selecionar o local

- Não coloque o eletrodoméstico próximo de fontes de calor como, por exemplo, fogão a gás, radiador ou caldeira, etc.... e não o exponha à luz direta do sol.
- Coloque o eletrodoméstico numa divisão seca e bem arejada. O intervalo de temperatura ambiente permitido para o eletrodoméstico depende da classe climática do eletrodoméstico que é indicada na placa de informação.



Descrição	Classe climática	Intervalo de temperatura ambiente °C	Humidade relativa
Temperada alargada	SN	+10 a +32	≤ 75%
Temperada	N	+16 a +32	
Subtropical	ST	+16 a +38	
Tropical	T	+16 a +43	



Não coloque o eletrodoméstico numa divisão onde a temperatura seja inferior a 5 °C: o eletrodoméstico poderá não funcionar corretamente ou tornar-se defeituoso!



O eletrodoméstico não se adequa a utilização exterior e não poderá ser exposto à chuva.

- O eletrodoméstico deverá ser colocado a uma distância de pelo menos 5 cm de um fogão elétrico ou a gás, e a pelo menos 30 cm de um radiador ou aquecedor. Deverá ser instalado um painel de isolamento quando estas distâncias não puderem ser mantidas.

## INSTALAÇÃO E LIGAÇÃO

- O eletrodoméstico deverá ser colocado a uma distância de cerca de 5 cm da parede, da traseira e das laterais de um armário. Um armário de cozinha acima do frigorífico deverá ter um espaço de pelo menos 5 cm entre a traseira do armário e a parede. Isto é necessário certificar-se de que existe ar de refrigeração suficiente para o condensador.
- A tomada do eletrodoméstico instalado deverá permanecer acessível!



Coloque o eletrodoméstico numa divisão com volume de ar suficiente. A divisão deverá ter um volume de pelo menos 1 m<sup>3</sup> de ar por cada 8 gramas de refrigerante. A quantidade de refrigerante é indicada na placa de identificação no interior do eletrodoméstico.

- A unidade de cozinha na qual o eletrodoméstico está a ser embutido deverá ter uma abertura de pelo menos 200 cm<sup>2</sup> na sua base para permitir que circule ar suficiente.
- A saída de ar do eletrodoméstico está no topo. Certifique-se de que a saída não está bloqueada. O bloqueio da saída pode resultar em danos no eletrodoméstico.



### **Aviso:**

Deve ser instalado um acessório anti condensação antes de eletrodomésticos embutidos serem instalados ao lado uns dos outros num armário ou proximidade. **Por razões de segurança, isto deverá ser instalado por um instalador reconhecido!**

### ***Ligar o eletrodoméstico***

- Ligue o eletrodoméstico à alimentação elétrica com uma ficha. A tomada deve ser ligada a terra. A tensão nominal e a frequência necessárias para o eletrodoméstico são indicadas na etiqueta/placa de tipo de eletrodoméstico com informações básicas.
- O eletrodoméstico deverá ser ligado à alimentação principal e ter ligação a terra de acordo com os regulamentos e normas prevaletentes. O eletrodoméstico consegue suportar pequenas variações na tensão principal para um máximo de mais ou menos 6%.



Quando não for utilizar o eletrodoméstico durante um longo período, desligue-o com a tecla adequada e desligue-o da alimentação. Esvazie, descongele e limpe o eletrodoméstico e deixe a porta entreaberta.

**Perigo de queimadura de frio**

Para evitar queimaduras de frio, nunca coloque comida congelada na boa e não toque em comida congelada.



Na eventualidade de um defeito ou corte de alimentação, não abra o compartimento do congelador a menos que o eletrodoméstico tenha estado sem funcionar mais do que as horas indicadas na placa do tipo de eletrodoméstico (hora de aumento de temperatura). Depois deste tempo, deverá utilizar a comida congelada ou certifique-se de que está bem refrigerado (por exemplo, transferindo-o para outro eletrodoméstico).

## ***Alterar a lateral na sua a porta abre/embutindo o eletrodoméstico no armário***

---

Informações sobre a alteração da lateral na qual a porta abre e embutir o eletrodoméstico num armário estão anexas em instruções de instalação separadas.

### Antes de utilizar o eletrodoméstico pela primeira vez

Não ligue o eletrodoméstico à alimentação principal até que tenha lido cuidadosamente as instruções para a utilização correta e segura do eletrodoméstico. Uma vez que estas instruções são para vários tipos e modelos, é possível que as instruções de utilização se refiram a configurações ou a peças que não estão disponíveis no seu eletrodoméstico. Recomendamos que guarde estas instruções para utilização futura. Se vender o eletrodoméstico, anexe-as ao eletrodoméstico.

Inspecione o eletrodoméstico quanto a danos e/ou irregularidades. Se o eletrodoméstico estiver danificado, contacte a loja que lhe vendeu o eletrodoméstico.

Deixe que o eletrodoméstico fique na vertical durante, pelo menos, 4 horas antes de ligar o eletrodoméstico à alimentação principal. Isto reduz o risco de avarias resultantes de efeitos de transporte na unidade de refrigeração.

Antes de utilizar o eletrodoméstico pela primeira vez, o interior e todos os acessórios devem ser limpos com água tépida e um agente de limpeza neutro. Limpe as partes limpas com um pano com água limpa e depois seque-as adequadamente.

Se utilizar o eletrodoméstico pela primeira vez, não coloque comida no mesmo até que a temperatura tenha diminuído para a temperatura configurada.

### Conselhos de poupança de energia

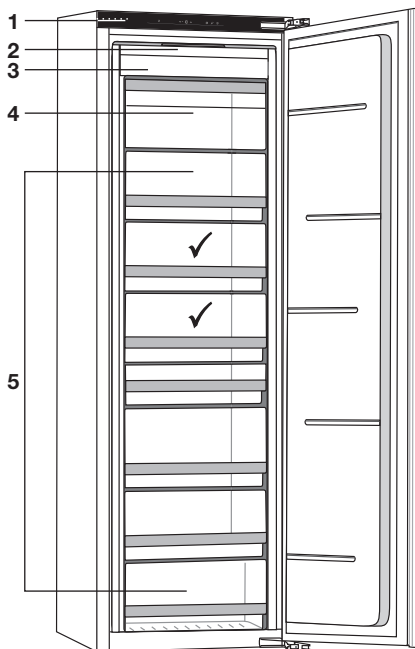
- Instale o eletrodoméstico conforme indicado nas instruções de utilização.
- Não abra a porta mais do que o necessário.
- Nunca cubra ou obstrua as aberturas de ventilação.
- Substitua o vedante da porta que esteja danificado, ou já não vede adequadamente o mais rapidamente possível.
- Armazene comida em recipientes bem fechados ou embalagens adequadas.
- Deixe que a comida arrefeça à temperatura ambiente antes de a colocar no eletrodoméstico.
- Descongele um congelador convencional assim que uma camada de gelo de 2 a 3 milímetros se tiver formado no interior.
- Quando mais baixa for a temperatura definida, maior será o consumo de eletricidade.

# DESCRIÇÃO DO ELETRODOMÉSTICO

## Eletrodoméstico

1. Painel de controlo
2. Iluminação interior LED
3. Unidade de congelador NoFrost
4. Compartimento do congelador
5. Gavetas do congelador

✓ Melhor local para congelar comida fresca.



### **NoFrost**

Com o sistema NoFrost, não necessita de descongelar o congelador.

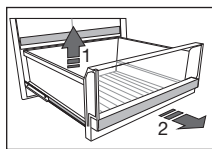
### **Fecho da porta**

A porta fecha-se sozinha assim que o ângulo de abertura for inferior a 20°. O mecanismo de fecho suave de porta fecha a porta com cuidado.

### **Iluminação interior LED**

O eletrodoméstico tem iluminação LED em vários locais.

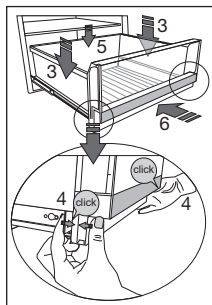
## DESCRIÇÃO DO ELETRODOMÉSTICO



### Gavetas

São montadas várias gavetas em calhas telescópica totalmente extensíveis e são instaladas com um sistema de fecho suave.

Para remover a gaveta das calhas, puxe a gaveta totalmente para fora. Levante a traseira da gaveta (1). Puxe a gaveta na sua direção (2) e depois levante a gaveta das calhas.



Para colocar a gaveta nas calhas, puxe as duas calhas totalmente para fora. Coloque a gaveta nas calhas (3). Na frente, prima a gaveta e as calhas no sentido umas das outras do lado direito e esquerdo até que oiça um “clique” (4). Prima a traseira da gaveta para baixo, se necessário (5). Finalmente, deslize a gaveta sobre as calhas totalmente para dentro (6).



### Bandeja de cubos degelo (IceTray)

Para fazer cubos de gelo, encha a bandeja com água e coloque-a horizontalmente no congelador.

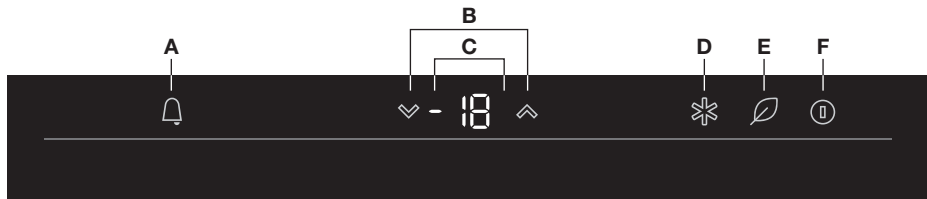


## DESCRIÇÃO DO ELETRODOMÉSTICO

### Painel de controlo



Para melhores resultados, toque nas teclas com a ponta do dedo, tanto quanto possível.



- A. Tecla de alarme
- B. Teclas de ajuste de temperatura
- C. Visor da temperatura configurada
- D. Tecla FastFreeze (função de refrigeração intensiva)
- E. Tecla de Bloqueio Infantil/ECO
- F. Tecla on/off

# OPERAR O ELETRODOMÉSTICO

## Ligar o congelador e configurar a temperatura



1. Tocar na tecla On/Off.
  - O congelador acende.
2. Utilize as teclas de ajuste para ajustar a temperatura.



A temperatura pode ser configurada para entre -24 °C e -16 °C. A temperatura recomendada é -18 °C (configuração de fábrica).



Após ter ligado o eletrodoméstico, irá demorar algumas horas para que a temperatura diminua para a temperatura definida. Não coloque comida no eletrodoméstico até que a temperatura tenha diminuído para a temperatura configurada.



A temperatura ajustada pisca no painel de controlo quando toca nas teclas de ajuste. A configuração de temperatura selecionada é guardada três segundos após a última tecla ser tocada.

## Desligar o congelador



1. Toque na tecla on/off durante três segundos.
  - O congelador desliga.

## Congelamento intensivo (FastFreeze)

Este eletrodoméstico tem uma função de congelação intensiva. Esta função diminui a temperatura no compartimento de congelação o mais rapidamente possível. Ative esta função 24 horas antes de colocar uma grande quantidade de comida fresca no eletrodoméstico.



Quando a função de congelação intensiva é selecionada, o eletrodoméstico funciona à capacidade máxima. Poderá fazer mais ruído durante algum tempo.

# OPERAR O ELETRODOMÉSTICO



1. Tocar na tecla FastFreeze.
  - “FF” é exibido nos visores para indicar que a função FastFreeze está ativada.
2. Toque novamente na tecla FastFreeze para desativar a função.
  - O visor mostra novamente a temperatura definida.



Ajustar a temperatura do compartimento do congelador enquanto a função de refrigeração intensiva está ativada, irá imediatamente desativar a função de congelação intensiva.



Selecionar a função ECO enquanto a função de congelação intensiva está ativada, irá imediatamente desativar a congelação intensiva.



Quando a função de congelação intensiva não for manualmente desativada, a função será automaticamente desativada após cerca de dois dias. A temperatura volta então à temperatura configurada mais recentemente.



Se ocorrer uma falha elétrica enquanto a função estiver ativada, a função será novamente ativada quando a alimentação for restaurada.

## Função ECO

Este eletrodoméstico tem uma função ECO. Quando a função ECO está selecionada, o eletrodoméstico funciona com as configurações otimizadas. A função ECO não tem limite de tempo e permanece ativa até que a função seja desativada.

### Ativar/desativar a função ECO



1. Toque na tecla de Bloqueio Infantil/ECO.
  - A iluminação da tecla tátil acende: a função está ativada.
2. Toque na tecla de Bloqueio Infantil/ECO novamente.
  - A função está desativada.



#### Nota!

Ao ativar a função ECO desativa a função FastFreeze.



Se ocorrer uma falha elétrica enquanto a função ECO estiver ativada, a função será novamente ativada quando a alimentação for restaurada.

# OPERAR O ELETRODOMÉSTICO

## Bloqueio infantil

Esta função pode ser utilizada para evitar configurações não intencionais das configurações do eletrodoméstico. Todas as teclas além da tecla de Bloqueio Infantil/ECO estão desativadas.

### Ligar ou desligar o bloqueio infantil



1. Toque na tecla de Bloqueio Infantil/ECO durante três segundos.
  - “LL” é exibido nos visores para indicar que a função de Bloqueio Infantil está ativada.
2. Toque na tecla de Bloqueio Infantil/ECO novamente durante três segundos.
  - A função está desativada.

## Alarme de porta aberta

Soa um sinal sonoro quando uma porta estiver aberta durante muito tempo. A tecla de alarme pisca no visor. A iluminação irá começar a piscar após alguns minutos.

### Parar o alarme

1. Feche a porta.
  - O alarme irá parar de soar.



Quando a porta ainda estiver aberta após 10 minutos, o eletrodoméstico irá passar para modo seguro. A iluminação LED desliga. O código de erro E9 irá ser exibido no visor (consultar o capítulo “Erros”).



Se só desligar o alarme tocando em qualquer tecla, o alarme irá ligar novamente após algum tempo porque a porta ainda está aberta.

## Alarme de temperatura alta

Irá soar um sinal quando a temperatura do eletrodoméstico for muito alta. A tecla de alarme e a temperatura configurada exibidas no visor relevante irão piscar. Uma temperatura mais alta pode ser causada por várias razões:

- A porta esteve aberta durante muito tempo, ou com muita frequência.
- A porta não veda corretamente.
- Foi colocada demasiada comida fresca ao mesmo tempo.

## OPERAR O ELETRODOMÉSTICO



Sempre que o eletrodoméstico é ligado novamente, demora algum tempo até que a temperatura correta seja atingida. Por esta razão, o alarme é desativado durante as primeiras 24 horas após o eletrodoméstico ser ligado para evitar a ativação desnecessária do alarme.

### Parar o alarme

1. Toque em qualquer tecla para parar o alarme.
  - ▶ O alarme irá parar de soar.
  - ▶ A tecla de alarme e a temperatura definida indicada no visor continua a piscar enquanto a temperatura for muito alta.



Quando o alarme não é parado manualmente e a temperatura se mantém muito alta, o sinal irá soar nos primeiros minutos de cada meia hora e quando a porta está aberta.

### Alarme de falha de alimentação



O eletrodoméstico não consegue refrigerar/congelar durante uma falha de alimentação. Assim que a alimentação tiver sido restaurada, a temperatura no eletrodoméstico irá ser medida. Irá soar um sinal quando a temperatura do eletrodoméstico for muito alta. A tecla de alarme irá piscar e "PF" (Falha de Alimentação) irá surgir no visor.



Verifique sempre a comida no eletrodoméstico quando "PF" surge no visor! A comida pode estragar-se a uma temperatura muito alta.

### Parar o alarme

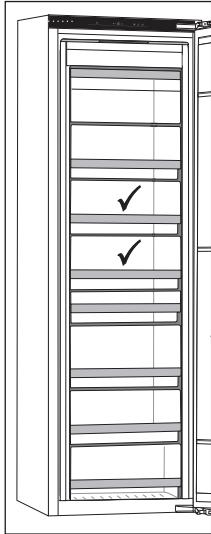
1. Toque em qualquer tecla para parar o alarme.
  - ▶ O alarme irá parar de soar.
  - ▶ A configuração de temperatura irá ser exibida novamente no visor.
  - ▶ A tecla de alarme e a temperatura definida indicada no visor continua a piscar enquanto a temperatura for muito alta.



Quando o alarme não é parado manualmente o sinal irá soar nos primeiros minutos de cada meia hora e quando a porta está aberta.

## ARMAZENAR E CONGELAR COMIDA

### Distribuição recomendada



O melhor local para congelar comida fresca está assinalado com ✓.



Não guarde alface, ovos, maçãs, peras, uvas, pêssegos, iogurte, leiteiro, natas azedas ou maionese no congelador.

### Evitar a contaminação de comida

**Para evitar a contaminação de comida, respeite as seguintes instruções:**

- Abrir a porta durante longos períodos pode causar um aumento significativo da temperatura nos compartimentos do eletrodoméstico.
- Se o eletrodoméstico refrigerador for deixado vazio durante longos períodos, desligue, descongele, limpe, seque e deixe a porta aberta para evitar o surgimento de bolor no eletrodoméstico.

## O congelamento e armazenamento de comida no congelador

### **Recomendações importantes para congelar comida fresca**

- A quantidade máxima de comida que pode colocar no congelador de uma vez é indicada na placa de informação. Colocar mais do que esta quantidade máxima de comida no congelador irá desacelerar o processo de descongelação e reduzir a qualidade. Além disso, isto irá também danificar a qualidade da comida congelada já armazenada no congelador.
- Utilize apenas comida fresca de boa qualidade que é adequada para congelar.
- Deixe que comida quente arrefeça à temperatura ambiente.
- A comida necessita de ser congelada rapidamente. Recomenda-se que utilize embalagens pequenas.
- Utilize embalagens à prova de água e de ar para evitar que a comida seque e perca as suas vitaminas.
- Anote o tipo e a quantidade da comida na embalagem, juntamente com a data em que a comida foi congelada.
- Não deixe que comida fresca entre em contacto com comida congelada.
- Pode remover todas as gavetas para utilizar o volume total do compartimento do congelador. Coloque a comida diretamente numa prateleira e na base do congelador.

### **Congelar pequenas quantidades de comida fresca/fazer cubos de gelo**

Consultar o capítulo “Distribuição recomendada” para o melhor local para congelar comida fresca (1 a 2 quilogramas) e fazer cubos de gelo.

### **Congelar grandes quantidades de comida fresca**

- Ative a função de congelamento intensivo 24 horas antes de planear congelar a comida.
- Distribua a comida fresca de forma igual entre todas as gavetas no compartimento do congelador.
- Após 24 horas, pode transferir a comida para outro compartimento no congelador e depois congele um novo lote de comida.

### **Recomendações importantes para armazenar comida congelada**

- Siga as instruções do fabricante para armazenar e utilizar a comida congelada. Tome nota da temperatura de armazenamento recomendada e a data de validade na embalagem.
- Utilize apenas comida em embalagens não danificadas que tenha sido armazenada a uma temperatura de -18 °C ou inferior.
- Não compre comida coberta de gelo. Isto indica que a comida descongelou, mesmo que parcialmente, várias vezes e, em resultado disso, é de qualidade inferior.
- Certifique-se de que a comida não descongela durante o transporte. Um aumento na sua temperatura irá encurtar a vida útil e danificar a qualidade da comida.

## ARMAZENAR E CONGELAR COMIDA

Tempos recomendados de armazenamento de comida congelada no congelador   

Tipo de comida	Vida útil
Frutas, carne de vaca	10 a 12 meses
Vegetais, vitela, aves	8 a 10 meses
Carne de veado	6 a 8 meses
Carne de porco	4 a 6 meses
Carne picada ou finamente cortada	4 meses
Pão, massas, pratos cozinhados, peixe branco	3 meses
Miudezas	2 meses
Salsicha fumada, peixe azul	1 mês

### Descongelar comida congelada

- O descongelamento é um passo importante no armazenamento de comida preservada por congelação. A comida deve ser descongelada de forma correta.
- Métodos adequados de descongelamento de comida são:
  - No frigorífico;
  - Em água fria;
  - Num micro-ondas ou forno convencional com um programa de descongelamento adequado.
- Alguns produtos congelados podem ser preparados sem necessitar de ser descongelados. O fabricante irá indicar esta informação na embalagem.
- A comida necessita de ser embalada em pequenas porções. Desta forma, a comida descongela mais rapidamente.
- Utilize comida parcial ou totalmente congelada o mais rápido possível. As bactérias na comida congelada são reativadas e a comida irá estragar rapidamente. Isto aplica-se particularmente a fruta, vegetais e comida pronta.
- Não volte a congelar comida parcial ou totalmente congelada.



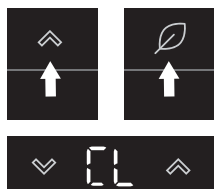
## Descongelar o eletrodoméstico

### **Descongelar o congelador NoFrost**

O descongelador NoFrost descongela automaticamente. Quaisquer restos de gelo irão desaparecer.

Quaisquer restos de gelo que existem no compartimento do congelador podem ser causados devido à utilização desadequada do eletrodoméstico (abrir a porta muitas vezes e durante muito tempo, ou vedante desadequado da porta, etc.). O congelador irá necessitar de ser descongelado manualmente.

### **Descongelação manual do congelador NoFrost**



1. Toque, simultaneamente, na tecla de ajuste à direita e na tecla de Bloqueio Infantil/ECO durante alguns segundos.
  - “CL” é exibido nos visores para indicar que o processo de descongelação tenha iniciado.
  - A temperatura é indicada novamente no visor quando o processo de descongelamento estiver terminado.



Desligue o eletrodoméstico na eventualidade de formação extrema de gelo. Remova a comida no congelador e proteja-a para não descongelar total ou parcialmente. Limpar e secar o interior do congelador. Ligue o eletrodoméstico e ajuste a temperatura para a configuração exigida antes de colocar a comida de volta no congelador.

## Limpar o eletrodoméstico



Desligue o eletrodoméstico e remova a ficha da tomada antes de o começar a limpar.



Não utilize agentes de limpeza abrasivos uma vez que estes podem danificar a superfície.



Ative a função de congelação intensiva 24 horas antes de planear limpar o congelador.

- Limpe, com regularidade, o interior do eletrodoméstico com água tépida. Se for necessário, adicione um agente de limpeza neutro ou detergente especial para frigorífico à água. Limpe todas as superfícies com um pano suave. Limpe as partes limpas com um pano com água limpa e depois seque-as adequadamente.

- Não coloque partes do eletrodoméstico na máquina de lavar loiça: isto poderá danificá-los.



Quando não for utilizar o eletrodoméstico durante um longo período, desligue-o com a tecla adequada e desligue-o da alimentação. Esvazie, descongele e limpe o eletrodoméstico e deixe a porta entreaberta.

## Tabela de erros

Quando tiver dúvidas sobre se o eletrodoméstico está a funcionar corretamente, não deve assumir imediatamente que tem defeito. Recomendamos que, em qualquer caso, deve verificar os pontos na tabela seguinte.

<b>Problema</b>	<b>Causa/Solução</b>
O eletrodoméstico está ligado à eletricidade, mas não funciona.	Verifique que a tomada tem alimentação e que o eletrodoméstico está ligado.
O eletrodoméstico arrefece continuamente durante um longo período.	O compressor está a operar durante um período mais longo a baixa capacidade (baixo consumo de energia/elevada eficiência). Esta é a forma mais eficiente de operação. Os fatores seguintes podem também influenciar a operação do eletrodoméstico: <ul style="list-style-type: none"> <li>• A temperatura ambiente é muito alta.</li> <li>• A porta esteve aberta durante muito tempo, ou com muita frequência.</li> <li>• A porta não está bem fechada.</li> <li>• A porta não veda corretamente (o vedante está sujo, a porta está mal alinhada ou o vedante está danificado, etc.).</li> <li>• Foi colocada demasiada comida fresca ao mesmo tempo.</li> <li>• Circulação de ar insuficiente em volta do compressor e do condensador. Verifique que a ventilação em volta do eletrodoméstico é suficiente (consultar as instruções de instalação separadas).</li> </ul>
Formação de gelo excessiva no congelador.	<ul style="list-style-type: none"> <li>• A porta esteve aberta durante muito tempo, ou com muita frequência.</li> <li>• A porta não está bem fechada.</li> <li>• A porta não veda corretamente (o vedante está sujo, a porta está mal alinhada ou o vedante está danificado, etc.).</li> </ul>
A tecla de alarme e/ou o visor de temperatura piscam.	<ul style="list-style-type: none"> <li>• A porta esteve aberta durante muito tempo, ou com muita frequência.</li> <li>• A porta não veda corretamente (o vedante está sujo, a porta está mal alinhada ou o vedante está danificado, etc.).</li> <li>• Foi colocada demasiada comida fresca ao mesmo tempo.</li> </ul>
Porta não abre facilmente.	Está a tentar abrir a porta do eletrodoméstico logo após a ter fechado. Depois, abrir a porta é difícil. Quando abre a porta, ar frio sai do eletrodoméstico e é substituído por ar quente do ambiente circundante. Enquanto este ar arrefece, é criado um pequeno vácuo que torna mais difícil abrir a porta. A situação volta ao normal após alguns minutos, e a porta abre facilmente outra vez.

## ERROS

<b>Problema</b>	<b>Causa/Solução</b>
Alguma ou toda a iluminação LED não funciona.	<ul style="list-style-type: none"><li>• Consulte um técnico de manutenção sobre a iluminação LED que não funciona. Não deverá tentar reparar a iluminação LED.</li><li>• Este produto contém uma fonte de luz da classe de eficiência energética E.</li></ul>
O eletrodoméstico faz barulho.	<ul style="list-style-type: none"><li>• O eletrodoméstico é arrefecido por um sistema de refrigeração com um compressor (e com alguns modelos, também uma ventoinha) que faz barulho. O nível de ruído depende da instalação do eletrodoméstico, utilização correta e idade.</li><li>• Quando liga o eletrodoméstico à alimentação elétrica, o ruído realizado pelo compressor ou refrigerante a fluir poderá ser algo alto. Isto não é indicativo de um defeito e não tem efeitos na vida útil do eletrodoméstico. O eletrodoméstico irá diminuir o ruído após algum tempo.</li><li>• O eletrodoméstico poderá ser, temporariamente, mais ruidoso após a porta ter estado aberta durante muito tempo e com muita frequência, uma grande quantidade de comida fresca foi colocada no eletrodoméstico ou a função de congelamento intensivo tiver sido ativada.</li></ul>
O código “LL” é exibido no visor.	O bloqueio infantil foi ativado. Consultar o capítulo “Bloqueio infantil”.
O código “PF” é exibido no visor.	Falha elétrica duradoura. Consultar o capítulo “Alarme de falha de alimentação”.
Código de erro E0 exibido no visor.	As teclas táteis não respondem. Contacte o centro de atendimento para fazer uma marcação para trabalho de reparação. O eletrodoméstico funciona de modo seguro até que tenha sido reparado. O eletrodoméstico retém, automaticamente, a temperatura mais adequada para cada compartimento.
Código de erro E1, E2 ou E3 indicado no visor.	Um sensor de temperatura tem defeito. Contacte o centro de atendimento para fazer uma marcação para trabalho de reparação. O eletrodoméstico funciona de modo seguro até que tenha sido reparado. O eletrodoméstico retém, automaticamente, a temperatura mais adequada para cada compartimento.
Código de erro E9 exibido no visor.	<ul style="list-style-type: none"><li>• A porta esteve aberta durante muito tempo: feche a porta.</li><li>• Se a iluminação do compartimento tiver deixado de trabalhar, o sensor da porta tem defeito. Contacte o centro de atendimento para fazer uma marcação para trabalho de reparação. O eletrodoméstico funciona de modo seguro até que tenha sido reparado.</li></ul> O eletrodoméstico retém, automaticamente, a temperatura mais adequada para cada compartimento.

Se não conseguir resolver o problema, contacte o centro de manutenção. Quando o fizer, indique o tipo, modelo e número de série indicados na placa de identificação ou etiqueta no interior do

### Eliminação da embalagem e do eletrodoméstico

Este eletrodoméstico é fabricado a partir de materiais sustentáveis. Este eletrodoméstico deverá ser eliminado de forma responsável no final da sua vida útil. Contacte as autoridades locais para obter informações sobre o método.



Consultar também o capítulo “Eliminação” nas Instruções de Segurança.

A embalagem do eletrodoméstico é reciclável. Os materiais seguintes poderão ter sido usados:

- Cartão.
- Película de polietileno (PE).
- Esferovite sem CFC (esponja PS rígida).

Estes materiais devem ser eliminados de forma responsável e de acordo com os regulamentos governamentais.



O eletrodoméstico é assinalado com um caixote de lixo com uma cruz para chamar a sua atenção para o requisito de separar eletrodomésticos. Isto significa que o eletrodoméstico não deverá ser eliminado com resíduos domésticos no final da sua vida útil. O eletrodoméstico deverá ser levado a um centro municipal de processamento de resíduos para resíduos separados, ou a um revendedor que forneça tal serviço.

A recolha e a eliminação de eletrodomésticos separadamente evita consequências negativas para humanos e para o ambiente. Isto assegura que os materiais utilizados para construir o eletrodoméstico podem ser recuperados e que podem ser atingidas poupanças substanciais na utilização de energia e matérias-primas.



Declaração de conformidade

Vimos por este meio declarar que os nossos produtos estão conforme os requisitos, Regulamentos e Diretivas Europeias aplicáveis, e ainda todos os requisitos nas normas às quais é feita referência.





As instruções de utilização podem ser encontradas na nossa página web:  
[www.asko.com](http://www.asko.com)

 **ASKO**



842322