

ASKO



Instrucciones de uso

CONGELADOR

FN31842I
FN31842EI

ÍNDICE

Su congelador

Introducción	4
La base de datos de productos europeos EPREL	4

Instrucciones de seguridad 5

Instalación y conexión

Selección de la ubicación	11
Conexión del electrodoméstico	12
Cambio del lado de apertura de la puerta / montaje del electrodoméstico en un armario	13

Antes de utilizar el electrodoméstico por primera vez

Antes de utilizar el electrodoméstico por primera vez	14
Consejo sobre ahorro de energía	14

Descripción del electrodoméstico

Electrodoméstico	15
Panel de control	17

Manejo del electrodoméstico

Encendido del congelador y ajuste de la temperatura	18
Apagado del congelador	18
Congelación intensiva (FastFreeze)	18
Función ECO	19
Bloqueo infantil	20
Alarma de puerta abierta	20
Alarma de alta temperatura	20
Alarma de corte de corriente	21

Almacenamiento y congelación de alimentos

Distribución recomendada	22
Evitar la contaminación de los alimentos	22
Congelar y almacenar alimentos en el congelador	23
La descongelación de alimentos congelados	24

Mantenimiento

Desescarche del electrodoméstico	25
Limpieza del electrodoméstico	25

Fallos

Tabla de fallos	27
-----------------	----

Aspectos medioambientales

Eliminación del embalaje y el electrodoméstico	29
--	----

Pictogramas utilizados



Información importante



Consejo



Opozorilo; nevarnost požara/vnetljivi materiali

Introducción

Le felicitamos por la elección de este congelador Asko. Este producto ha sido diseñado con un funcionamiento sencillo y pensando en la máxima comodidad.

Estas instrucciones de uso explican cómo hacer el mejor uso de este electrodoméstico. Estas instrucciones contienen información sobre el funcionamiento del electrodoméstico e información general que puede serle útil durante su uso.



Lea las instrucciones de seguridad antes de utilizar el electrodoméstico.

Lea estas instrucciones detenidamente antes de empezar a utilizar el electrodoméstico y guárdelas para su uso en el futuro.

Una sección de las instrucciones de instalación se suministra por separado.

La base de datos de productos europeos EPREL

Puede encontrar la información sobre su producto en www.asok.com/energylabel, donde también encontrará un enlace a la base de datos de productos europeos para el etiquetado energético, EPREL. O, si no, visite directamente <https://eprel.ec.europa.eu>. Siga las instrucciones para buscar por nombre de modelo (consulte la información en la placa de características técnicas).

Antes de instalar y usar el electrodoméstico, lea atentamente las instrucciones suministradas. El fabricante no se hace responsable en caso de que una instalación y un uso incorrectos causen lesiones y daños. Guarde siempre las instrucciones con el electrodoméstico para futuras consultas.

La seguridad de niños y personas vulnerables

- Este electrodoméstico no deben utilizarlo personas (incluido niños) con capacidades físicas, sensitivas o mentales reducidas o sin experiencia y conocimiento, a menos que les supervise o les enseñe a utilizar el electrodoméstico una persona responsable de su seguridad.
- Se debería vigilar a los niños para asegurarse de que no juegan con el electrodoméstico.
- La limpieza y el mantenimiento por parte del usuario no deben ser realizados por niños sin supervisión.
- Mantenga todo el embalaje fuera del alcance de los niños.

Solo para mercados europeos

- Este electrodoméstico puede ser utilizado por niños a partir de ocho años y por personas con capacidades físicas, sensitivas o mentales reducidas o sin experiencia ni conocimientos, siempre que alguien les supervise o les haya enseñado a utilizarlo de una forma segura y siempre que comprendan los riesgos asociados.
- Los niños no deben jugar con el electrodoméstico.
- La limpieza y el mantenimiento por parte del usuario no deben ser realizados por niños sin supervisión.
- Está permitido que los niños entre 3 y 8 años carguen y descarguen los aparatos de refrigeración.

Seguridad general

- La lámpara de este electrodoméstico solo es adecuada para la iluminación de este aparato. No es adecuada para la iluminación de las estancias de una casa.
- **¡ADVERTENCIA!** Este electrodoméstico está diseñado para utilizarse en el hogar y aplicaciones similares, como por ejemplo:
 - áreas de cocina de personal de tiendas, oficinas y otros entornos de trabajo;
 - en granjas, por clientes en hoteles, moteles y otros entornos de tipo residencial;
 - en alojamientos de tipo «Bed and Breakfast»;
 - restauración y aplicaciones similares no comerciales.
- **¡ADVERTENCIA!** Mantenga libres de obstrucciones las aberturas de ventilación situadas en el cerramiento del aparato o en la estructura incorporada.
- **¡ADVERTENCIA!** No utilice dispositivos mecánicos u otros medios para acelerar el proceso de descongelación, si no son los recomendados por el fabricante.
- **¡ADVERTENCIA!** No dañe el circuito refrigerante.
- **¡ADVERTENCIA!** No utilice aparatos eléctricos dentro de los compartimentos de almacenamiento de alimentos del electrodoméstico, a menos que sean del tipo recomendado por el fabricante.
- **¡ADVERTENCIA!** No utilice pulverización de agua ni vapor para limpiar el electrodoméstico.
- **¡ADVERTENCIA!** Limpie el electrodoméstico con un paño suave humedecido. Utilice exclusivamente detergentes neutros. No utilice productos abrasivos, estropajos abrasivos, disolventes ni objetos metálicos.
- **¡ADVERTENCIA!** No almacene sustancias explosivas como recipientes de aerosol con un propulsor inflamable en este electrodoméstico.
- **¡ADVERTENCIA!** Para evitar peligros, si el cable de conexión está dañado, solo lo puede sustituir el fabricante, el servicio técnico del fabricante o una persona debidamente autorizada.

Instalación

- **¡ADVERTENCIA!** Este electrodoméstico debe ser conectado exclusivamente por un instalador autorizado.
- Retire todo el embalaje.
- No instale ni utilice un electrodoméstico dañado.
- Observe las instrucciones de instalación suministradas con el electrodoméstico.
- Tenga siempre cuidado al mover el electrodoméstico, ya que pesa. Utilice siempre guantes de protección.
- Asegúrese de que pueda circular aire alrededor del electrodoméstico.
- Espere al menos 4 horas antes de conectar el electrodoméstico al suministro eléctrico. Esto es para permitir que el aceite fluya de nuevo en el compresor.
- No instale el electrodoméstico cerca de radiadores, fogones, hornos o placas.
- No instale el electrodoméstico donde haya luz solar directa.
- No instale este electrodoméstico en zonas demasiado húmedas o frías, como anexos de construcción, garajes o bodegas.
- Cuando mueva el electrodoméstico, levántelo por el borde delantero para evitar rayar el suelo.
- **¡ADVERTENCIA!** Cuando coloque el electrodoméstico, asegúrese de que el cable de alimentación no quede atrapado ni dañado.

Conexión eléctrica

- **¡ADVERTENCIA!** Peligro de incendio y descarga eléctrica.
- El electrodoméstico tiene que estar conectado a tierra.
- Todas las conexiones eléctricas deben ser realizadas por un electricista cualificado.
- Asegúrese de que la información eléctrica de la placa de características coincide con el suministro eléctrico. Si no es así, póngase en contacto con un electricista.
- Utilice siempre un enchufe a prueba de descargas correctamente instalado.
- No utilice nunca adaptadores para múltiples enchufes ni cables alargadores.
- Asegúrese de no dañar los componentes eléctricos (p. ej. enchufe de red, cable de red, compresor). Para cambiar los componentes eléctricos, póngase en contacto con el servicio técnico o con un electricista.
- El cable de red debe permanecer por debajo del nivel del enchufe de red.
- Conecte el enchufe de red a la toma de corriente solo al final de la instalación. Asegúrese de que se pueda acceder al enchufe de red después de la instalación.
- No tire del cable de red para desconectar el electrodoméstico. Tire siempre del enchufe de red.
- **¡ADVERTENCIA!** No coloque varios tomacorrientes portátiles ni fuentes de alimentación portátiles en la parte posterior del electrodoméstico.
- Si un electrodoméstico fijo no está equipado con un cable de alimentación y un enchufe, o con otros medios para la desconexión de la red de suministro que tiene una separación de contacto en todos los polos que proporcionan una desconexión total en condiciones de sobretensión de categoría III, los medios de desconexión deben incorporarse en El cableado fijo de acuerdo con las normas de

cableado. Esto también es aplicable a los electrodomésticos con un cable de alimentación y un enchufe cuando no se puede acceder al enchufe después de instalar el equipo. El uso de un interruptor omnipolar con una separación de contacto de al menos 3 mm instalado en el cableado fijo cumplirá este requisito.

Uso

- **¡ADVERTENCIA!** Peligro de lesiones, quemaduras, descarga eléctrica o incendio.
- No cambie la especificación de este electrodoméstico.
- No coloque aparatos eléctricos (por ejemplo, heladeras) en el electrodoméstico, a menos que el fabricante indique que son adecuados.
- Tenga cuidado de no dañar el circuito refrigerante. Contiene isobuteno (R600a), un gas natural con un alto nivel de compatibilidad ambiental. Este gas es inflamable.
- En caso de daños en el circuito de refrigeración, asegúrese de que no haya llamas ni fuentes de ignición en el local. Ventile el local.
- Evite que los objetos calientes toquen las piezas de plástico del electrodoméstico.
- No almacene gases o líquidos inflamables en el electrodoméstico.
- No coloque productos inflamables o artículos que estén mojados con productos inflamables dentro del electrodoméstico, cerca del mismo o sobre él.
- No toque el compresor ni el condensador. Están calientes.

Cuidado y limpieza

- **¡ADVERTENCIA!** Peligro de lesiones o de daños en el electrodoméstico.
- Antes del mantenimiento, desactive el electrodoméstico y desconecte el enchufe de red de la toma de corriente.
- Este electrodoméstico contiene hidrocarburos en la unidad de refrigeración. El mantenimiento y la recarga de la unidad deben ser realizados exclusivamente por personal cualificado.
- Examine regularmente el desagüe del electrodoméstico y límpielo si es necesario. Si el desagüe está obstruido, se acumula agua descongelada en el fondo del electrodoméstico.

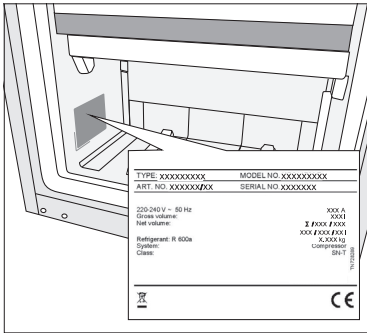
Eliminación

- **¡ADVERTENCIA!** Peligro de lesiones o asfixia
- Desconecte el electrodoméstico del suministro eléctrico.
- Corte el cable de red y deséchelo.
- Retire la puerta para evitar que los niños y las mascotas se cierren dentro del electrodoméstico.
- El circuito de refrigeración y los materiales de aislamiento de este electrodoméstico son inocuos para la capa de ozono.
- La espuma aislante contiene gas inflamable. Póngase en contacto con las autoridades municipales para obtener información sobre cómo desechar el electrodoméstico correctamente.
- No dañe la parte de la unidad de refrigeración que se encuentra cerca del intercambiador de calor.

INSTALACIÓN Y CONEXIÓN

Selección de la ubicación

- No coloque el aparato cerca de una fuente de calor, como una cocina de gas, un radiador o una caldera, etc., y no lo exponga a la luz solar directa.
- Coloque el electrodoméstico en una habitación seca y bien ventilada. El intervalo de temperatura ambiente admisible para el electrodoméstico depende de la clase climática del aparato, que figura en la placa de características.



Descripción	Clase climática	Intervalo de temperatura ambiente °C	Humedad relativa
La templada extendida	SN	entre +10 y +32	≤ 75%
La templada	N	entre +16 y +32	
La subtropical	ST	entre +16 y +38	
La tropical	T	entre +16 y +43	



No coloque el electrodoméstico en una habitación en la que la temperatura pueda descender por debajo de 5 °C: ¡El electrodoméstico podría no funcionar correctamente o quedar defectuoso!



El electrodoméstico no es apto para su uso en exteriores y no debe estar expuesto a la lluvia.

- El electrodoméstico debe colocarse a una distancia mínima de 5 cm de una cocina eléctrica o de gas y de 30 cm de un radiador o calentador. Si no pueden mantenerse estas distancias, deberá instalarse un panel aislante.

INSTALACIÓN Y CONEXIÓN

- El electrodoméstico debe colocarse a una distancia de unos 5 cm de la pared, del fondo y de los lados de un armario. Un armario de cocina que esté ubicado encima del frigorífico debe tener un espacio de al menos 5 cm entre la parte posterior del armario y la pared. Esto es necesario para asegurarse de que haya suficiente aire de refrigeración para el condensador.
- ¡El enchufe del electrodoméstico instalado debe permanecer accesible!



Coloque el electrodoméstico en una habitación con suficiente volumen de aire. La habitación debe tener un volumen de al menos 1 m³ de aire por cada 8 gramos de refrigerante.

La cantidad de refrigerante se indica en la placa de características del interior del electrodoméstico.

- El mueble de cocina en el que se vaya a instalar el electrodoméstico deberá tener una abertura de al menos 200 cm² en su base para permitir una circulación de aire suficiente.
- La salida de aire del electrodoméstico está en la parte superior. Asegúrese de que la salida no esté obstruida. La obstrucción de la salida puede provocar daños en el electrodoméstico.



Advertencia:

Debe instalarse un accesorio anticondensación antes de instalar los electrodomésticos empotrados uno junto a otro en un armario o en un entorno. **¡Por motivos de seguridad, este debe ser instalado por un instalador profesional!**

Conexión del electrodoméstico

- Conecte el electrodoméstico al suministro eléctrico mediante un enchufe. La toma tiene que estar conectada a tierra. La tensión nominal y la frecuencia necesarias para el electrodoméstico se indican en la placa de características/etiqueta del mismo, junto con información básica.
- El electrodoméstico debe conectarse a la red eléctrica y conectarse a tierra de acuerdo con las normas y reglamentos vigentes. El electrodoméstico puede soportar pequeñas variaciones en la tensión de red hasta un máximo de más o menos 6%.



Cuando no vaya a utilizar el electrodoméstico durante un período prolongado, apáguelo con la tecla adecuada y desconéctelo de la red eléctrica. Vacíe, descongele y limpie el electrodoméstico, y deje la puerta entreabierta.



Peligro de quemaduras por congelación

Para evitar quemaduras por congelación, no se meta nunca alimentos congelados en la boca y no toque los alimentos congelados.



En caso de defecto o de corte de corriente, no abra el congelador a menos que el electrodoméstico haya estado fuera de servicio durante más de las horas indicadas en la placa de características del electrodoméstico (tiempo de subida de temperatura). Después de este tiempo, debe utilizar los alimentos congelados o asegurarse de que estén bien refrigerados (por ejemplo, trasladándolos a otro electrodoméstico).

Cambio del lado de apertura de la puerta / montaje del electrodoméstico en un armario

La información sobre cómo cambiar el lado de apertura de la puerta y cómo instalar el electrodoméstico en un armario se incluye en las instrucciones de instalación suministradas por separado.

Antes de utilizar el electrodoméstico por primera vez

No conecte el electrodoméstico a la red eléctrica hasta haber leído detenidamente las instrucciones para un uso correcto y seguro del mismo. Dado que estas instrucciones son para varios tipos y modelos, es posible que las instrucciones de uso se refieran a ajustes o piezas que no están disponibles en su electrodoméstico. Le recomendamos que conserve estas instrucciones para usarlas en un futuro. Si vende el electrodoméstico, adjúntelas al mismo.

Inspeccione el electrodoméstico para detectar posibles daños y/o anomalías. Si el electrodoméstico está dañado, póngase en contacto con la tienda que se lo vendió.

El electrodoméstico debe estar en posición vertical durante al menos 4 horas antes de conectarlo a la red eléctrica. De este modo se reduce el riesgo de fallos de funcionamiento debidos a los efectos del transporte en la unidad de refrigeración.

Antes de utilizar el electrodoméstico por primera vez, es preciso limpiar el interior y todos los accesorios del interior con agua tibia y un producto de limpieza neutro. Repase las piezas limpiadas con un paño con agua limpia y séquelas bien.

Si utiliza el electrodoméstico por primera vez, no meta alimentos en el mismo hasta que la temperatura haya descendido a la temperatura ajustada.

Consejo sobre ahorro de energía

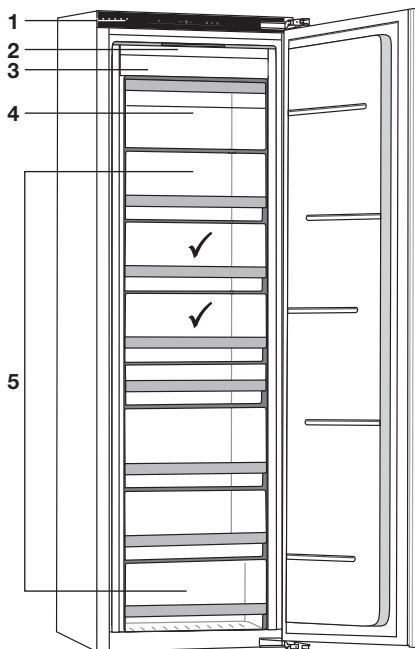
- Instale el electrodoméstico como se indica en las instrucciones de uso.
- No abra la puerta más de lo necesario.
- No tape ni obstruya en ningún caso las aberturas de ventilación.
- Sustituya lo antes posible la junta de la puerta si está dañada o si ya no queda bien sellada.
- Almacene los alimentos en recipientes bien sellados o en envases adecuados.
- Deje enfriar los alimentos a temperatura ambiente antes de meterlos en el electrodoméstico.
- Descongele un congelador convencional una vez que se haya formado en su interior una capa de unos 2 a 3 milímetros de escarcha o hielo.
- Cuanto más baja sea la temperatura de ajuste, mayor será el consumo de energía.

DESCRIPCIÓN DEL ELECTRODOMÉSTICO

Electrodoméstico

1. Panel de control
2. Iluminación interior con LED
3. Unidad de congelador NoFrost
4. Compartimento del congelador
5. Cajones del congelador

- ✓ El mejor lugar para congelar alimentos frescos.



NoFrost

Con el sistema NoFrost, ya no es necesario descongelar el congelador.

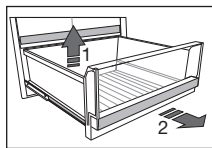
Cierre de la puerta

La puerta se cierra sola cuando el ángulo de apertura es inferior a 20°. El mecanismo de cierre suave cierra la puerta suavemente.

Iluminación interior con LED

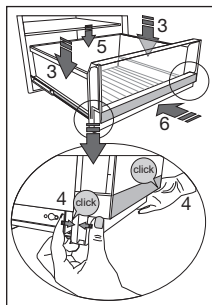
El electrodoméstico dispone de iluminación LED en varios puntos.

DESCRIPCIÓN DEL ELECTRODOMÉSTICO



Cajones

Se encuentran montados varios cajones sobre guías telescópicas totalmente extensibles y están equipados con un sistema de cierre suave.



Para sacar un cajón de los rieles, tire del cajón para extraerlo completamente. Levante la parte posterior del cajón (1). Tire del cajón hacia usted (2) y luego levante el cajón de los rieles.

Para encajar el cajón de los rieles, tire de los dos rieles para extraerlos completamente. Coloque el cajón sobre los rieles (3). En la parte delantera, presione el cajón y los rieles entre sí a izquierda y derecha hasta que se oiga un "clic" (4). Si es necesario, presione la parte posterior del cajón hacia abajo (5). Finalmente, deslice el cajón sobre los rieles completamente hacia dentro (6).



Bandeja de cubitos de hielo (IceTray)

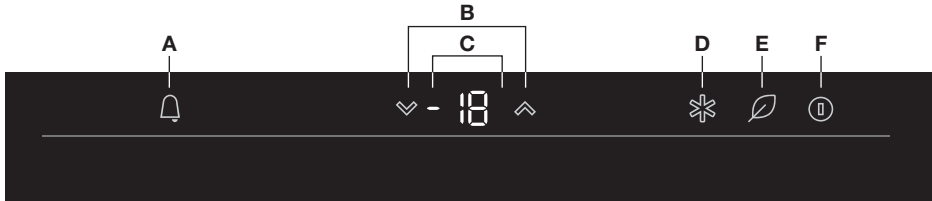
Para hacer cubitos de hielo, llene la bandeja con agua y colóquela horizontalmente en el congelador.

DESCRIPCIÓN DEL ELECTRODOMÉSTICO

Panel de control



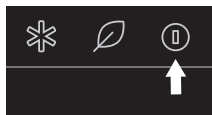
Para obtener los mejores resultados, toque las teclas con la mayor cantidad posible de la yema del dedo.



- A. Tecla de alarma
- B. Teclas de ajuste de temperatura
- C. Visualización de la temperatura ajustada
- D. Tecla FastFreeze (función de congelación intensiva)
- E. Tecla ECO / Bloqueo infantil
- F. Botón de encendido/apagado

MANEJO DEL ELECTRODOMÉSTICO

Encendido del congelador y ajuste de la temperatura



1. Toque la tecla de encendido/apagado.
 - El congelador se enciende.
2. Ajuste la temperatura mediante las teclas de ajuste.



La temperatura puede ajustarse entre $-24\text{ }^{\circ}\text{C}$ y $-16\text{ }^{\circ}\text{C}$. La temperatura recomendada es $-18\text{ }^{\circ}\text{C}$ (ajuste de fábrica).



Después de encender el electrodoméstico, la temperatura tardará varias horas en disminuir hasta alcanzar la temperatura ajustada. No meta alimentos en el electrodoméstico hasta que la temperatura haya descendido a la temperatura ajustada.



La temperatura ajustada parpadea en el panel de control al tocar las teclas de ajuste. El ajuste de temperatura seleccionado se guarda 3 segundos después de tocar la última tecla.

Apagado del congelador



1. Toque la tecla de encendido/apagado durante 3 segundos.
 - El congelador se apaga.

Congelación intensiva (FastFreeze)

Este electrodoméstico dispone de una función de congelación intensiva. Esta función reduce la temperatura en el compartimento del congelador y en el compartimento DuraFresh lo más rápidamente posible. Active esta función 24 horas antes de meter una gran cantidad de alimentos frescos en el electrodoméstico.



Cuando se selecciona la función de congelación intensiva, el electrodoméstico funciona al máximo de su capacidad. En tal caso es posible que haga más ruido durante un tiempo.

MANEJO DEL ELECTRODOMÉSTICO



1. Toque la tecla FastFreeze.
 - «FF» se visualiza en el visor para indicar que la función FastFreeze está activada.
2. Toque nuevamente la tecla FastFreeze para desactivar la función.
 - Se visualiza nuevamente la temperatura ajustada.



Si se ajusta la temperatura del compartimento del congelador mientras está activada la función de congelación intensiva, se desactivará inmediatamente la función de congelación intensiva.



Si se selecciona la función ECO mientras está activada la función de congelación intensiva, se desactiva inmediatamente la función de congelación intensiva.



Si la función de congelación intensiva no se desactiva manualmente, la función se desactivará automáticamente después de unos 2 días. La temperatura vuelve entonces a la última temperatura ajustada.

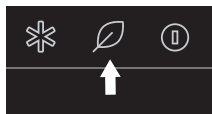


Si se produce un corte de corriente mientras la función está activada, la función se activará de nuevo cuando se restablezca la corriente.

Función ECO

Este electrodoméstico dispone de una función ECO. Si se selecciona la función ECO, el electrodoméstico funciona con los ajustes óptimos. La función ECO no tiene límite de tiempo y permanece activada hasta que la función sea desactivada.

Activación/desactivación de la función ECO



1. Toque la tecla ECO / Bloqueo infantil.
 - Si se enciende la luz de la tecla táctil: la función está activada.
2. Toque nuevamente la tecla ECO / Bloqueo infantil.
 - La función está desactivada.



Nota:

Si se activa la función ECO, se desactiva la función FastFreeze.



Si se produce un corte de corriente mientras la función ECO está activada, la función se activará de nuevo cuando se restablezca la corriente.

Bloqueo infantil

Esta función se puede utilizar para evitar ajustes no deseados en la configuración del electrodoméstico. Se desactivan todas las teclas excepto la tecla ECO / Bloqueo infantil.

Encender o apagar el Bloqueo infantil



1. Toque la tecla ECO / Bloqueo infantil durante 3 segundos.
 - «LL» se visualiza en el visor para indicar que el Bloqueo infantil está activado.
2. Toque nuevamente la tecla ECO / Bloqueo infantil durante 3 segundos.
 - La función está desactivada.

Alarma de puerta abierta

Si una puerta permanece abierta durante un tiempo excesivo, suena una señal de alarma. La tecla de alarma parpadea en el visor. La iluminación comenzará a parpadear al cabo de unos minutos.

Parar la alarma

1. Cierre la puerta.
 - La alarma dejará de sonar.



Si la puerta sigue abierta después de 10 minutos, el electrodoméstico cambiará al modo seguro. La iluminación LED se apaga. El código de error E9 se visualizará en el visor (véase el capítulo "Fallos").



Si solo apaga la alarma tocando cualquier tecla, la alarma se volverá a encender después de algún tiempo, porque la puerta sigue abierta.

Alarma de alta temperatura

Sonará una señal cuando la temperatura en el electrodoméstico sea demasiado alta. Parpadearán la tecla de alarma y la temperatura ajustada que se visualiza en el visor. La temperatura alta puede ser causada por varias razones:

- La puerta ha estado abierta durante demasiado tiempo o con demasiada frecuencia.
- La puerta no cierra correctamente.
- Se ha metido demasiada comida fresca al mismo tiempo.

MANEJO DEL ELECTRODOMÉSTICO



Cada vez que se vuelve a encender el electrodoméstico, se tarda un rato en alcanzar la temperatura correcta. Por esta razón, la alarma se desactiva durante las primeras 24 horas después de encender el aparato para evitar la activación innecesaria de la alarma.

Parar la alarma

1. Pulse cualquier tecla para detener la alarma.
 - La alarma dejará de sonar.
 - La tecla de alarma y la temperatura ajustada que se muestra en el visor siguen parpadeando mientras la temperatura siga siendo demasiado alta.



Si la alarma no se para manualmente y la temperatura sigue siendo demasiado alta, la señal sonará durante los primeros minutos de cada media hora y cuando se abra la puerta.

Alarma de corte de corriente



El electrodoméstico no puede refrigerar/congelar durante un corte de corriente. Una vez que se haya restablecido el suministro eléctrico, se medirá la temperatura en el electrodoméstico. Sonará una señal cuando la temperatura en el electrodoméstico sea demasiado alta. La tecla de alarma parpadeará y se visualizará «PF» (Power Failure - corte de corriente) en el visor.



¡Controle siempre los alimentos que están en el electrodoméstico cuando se visualice «PF» en el visor! Los alimentos pueden estropearse si la temperatura es demasiado alta.

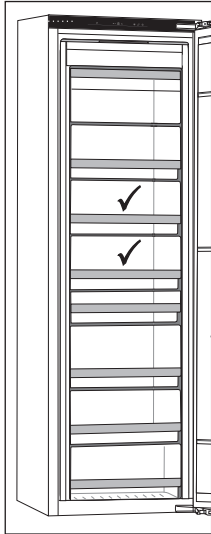
Parar la alarma

1. Pulse cualquier tecla para detener la alarma.
 - La alarma dejará de sonar.
 - La temperatura ajustada se visualizará de nuevo en el visor.
 - La tecla de alarma y la temperatura ajustada que se muestra en el visor siguen parpadeando mientras la temperatura siga siendo demasiado alta.



Si la alarma no se para manualmente, la señal sonará durante los primeros minutos de cada media hora y cuando se abra la puerta.

Distribución recomendada



El mejor lugar para la congelación de alimentos frescos está marcado con el símbolo ✓.



No guarde lechuga, huevos, manzanas, peras, uvas, melocotones, yogur, suero de leche, crema agria o mayonesa en el congelador.

Evitar la contaminación de los alimentos

Para evitar la contaminación de los alimentos, por favor respete las siguientes instrucciones:

- Abrir la puerta durante largos períodos de tiempo puede provocar un aumento significativo de la temperatura en los compartimentos del electrodoméstico.
- Si el electrodoméstico de refrigeración se deja vacío durante períodos de tiempo prolongados, apáguelo, descongélelo, límpielo, séquelo y deje la puerta abierta para evitar que se forme moho dentro del electrodoméstico.

Congelar y almacenar alimentos en el congelador

Recomendaciones importantes para la congelación de alimentos frescos

- La cantidad máxima de alimentos que se pueden meter en el congelador de una sola vez se indica en la placa de características. Al meter más de esta cantidad máxima de alimentos en el congelador se retrasa el proceso de congelación y se reduce la calidad. Además, esto también afecta a la calidad de los alimentos congelados que ya están almacenados en el congelador.
- Use exclusivamente alimentos frescos de buena calidad que sean adecuados para la congelación.
- Deje que los alimentos calientes se enfríen a temperatura ambiente.
- Los alimentos deben congelarse rápidamente. Se recomienda el uso de envases pequeños.
- Use envases herméticos al aire y al agua para evitar que los alimentos se sequen y pierdan sus vitaminas.
- Anote el tipo y la cantidad de los alimentos en el envase, junto con la fecha en que fueron congelados.
- Evite que los alimentos frescos entren en contacto con alimentos congelados.
- Puede quitar todos los cajones para aprovechar el volumen total del compartimento del congelador. Ponga los alimentos directamente en un estante y en la base del congelador.

Congelación de pequeñas cantidades de alimentos frescos / fabricación de cubitos de hielo

Véase el capítulo "Distribución recomendada" para conocer la mejor ubicación para congelar alimentos frescos (de 1 a 2 kilogramos) y hacer cubitos de hielo.


La congelación de grandes cantidades de alimentos frescos

- Active la función de congelación intensiva 24 horas antes del momento previsto para congelar los alimentos.
- Distribuya los alimentos frescos homogéneamente entre todos los cajones del congelador.
- Una vez transcurridas 24 horas, puede trasladar los alimentos a otro compartimento del congelador y luego congelar un nuevo lote de alimentos.

Recomendaciones importantes para el almacenamiento de alimentos congelados

- Siga las instrucciones del fabricante referentes al almacenamiento y al uso de alimentos congelados. Tome nota de la temperatura de almacenamiento recomendada y de la fecha de caducidad indicada en el envase.
- Utilice únicamente alimentos en envases no dañados que hayan sido almacenados a una temperatura de -18 °C o inferior.
- No compre alimentos cubiertos de escarcha. Esto indica que el alimento se ha descongelado (parcialmente) varias veces y, como consecuencia, su calidad es inferior.
- Asegúrese de que los alimentos no se descongelen durante el transporte. Un aumento de su temperatura reducirá el período de conservación y perjudicará la calidad de los alimentos.

ALMACENAMIENTO Y CONGELACIÓN DE ALIMENTOS

Períodos de almacenamiento recomendados de los alimentos congelados en el congelador 

Tipo de alimento	Período de conservación
Fruta, carne de vacuno	de 10 a 12 meses
Hortalizas, ternera, aves de corral	de 8 a 10 meses
Venado	de 6 a 8 meses
Cerdo	de 4 a 6 meses
Carne picada o con troceado fino	4 meses
Pan, pastas, platos cocinados, pescado blanco	3 meses
Visceras	2 meses
Salchicha ahumada, pescado azul	1 mes

La descongelación de alimentos congelados

- La descongelación es un paso importante en el almacenamiento de alimentos conservados por congelación. Los alimentos deben descongelarse de la manera correcta.
- Los métodos adecuados para descongelar los alimentos son:
 - ▷ en el frigorífico;
 - ▷ en agua fría;
 - ▷ en un microondas o en un horno convencional con un programa de descongelación adecuado.
- Algunos productos congelados pueden prepararse sin necesidad de descongelarlos primero. El fabricante lo indica en el envase.
- Los alimentos deben ser envasados en porciones pequeñas. De esta manera, la comida se descongela más rápido.
- Consuma los alimentos parcial o totalmente descongelados lo antes posible. Las bacterias de los alimentos descongelados se reactivan y los alimentos se deterioran rápidamente. Esto se aplica en particular a las frutas, las verduras y los alimentos preparados.
- No vuelva a congelar alimentos parcial o totalmente descongelados.

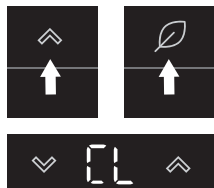
Desescarche del electrodoméstico

Desescarche del congelador NoFrost

El congelador NoFrost se desescarcha automáticamente. Cualquier depósito de escarcha desaparecerá.

Los depósitos de hielo o de escarcha que se forman en el congelador pueden deberse a un uso inusual del aparato (abrir la puerta con demasiada frecuencia y durante demasiado tiempo o sellado defectuoso de la puerta, etc.). En tal caso, el congelador deberá desescarcharse manualmente.

Desescarche manual del congelador NoFrost



1. Toque simultáneamente la tecla de ajuste de la derecha y la tecla ECO / Bloqueo infantil durante unos segundos.
 - ▶ «CL» se visualiza en el visor para indicar que el proceso de desescarchado ha comenzado.
 - ▶ La temperatura se visualiza de nuevo en el visor cuando el proceso de desescarche haya finalizado.



Apague el electrodoméstico en caso de formación extrema de hielo. Retire los alimentos del congelador y protéjalos para que no se puedan descongelar parcial o totalmente. Limpie y seque el interior del congelador. Encienda el electrodoméstico y regule la temperatura al ajuste deseado antes de volver a meter los alimentos en el congelador.

Limpieza del electrodoméstico



Apague el electrodoméstico y extraiga el enchufe de la toma de corriente antes de empezar a limpiarlo.



No utilice productos de limpieza abrasivos, ya que pueden dañar la superficie.



Active la función de congelación intensiva 24 horas antes del momento previsto para limpiar el congelador.

- Limpie regularmente el interior del electrodoméstico con agua tibia. Si es necesario, añada al agua un producto de limpieza neutro o un limpiador especial para frigoríficos. Limpie todas las superficies con un paño suave. Repase las piezas limpiadas con un paño con agua limpia y séquelas bien.

MANTENIMIENTO

- No coloque piezas del electrodoméstico en el lavavajillas, ya que podrían dañarse.



Cuando no vaya a utilizar el electrodoméstico durante un período prolongado, apáguelo con la tecla adecuada y desconéctelo de la red eléctrica. Vacíe, descongele y limpie el electrodoméstico, y deje la puerta entreabierta.

FALLOS

Tabla de fallos

Si tiene alguna duda sobre el buen funcionamiento de su electrodoméstico, no debe asumir inmediatamente que está defectuoso. En cualquier caso, le recomendamos que compruebe los puntos de la siguiente tabla.

Problema	Causa/Solución
El electrodoméstico está conectado al suministro eléctrico pero no funciona.	Compruebe que la toma de corriente esté bajo tensión y que el electrodoméstico esté encendido.
El electrodoméstico refrigera continuamente durante mucho tiempo.	El compresor funciona durante más tiempo a baja capacidad (bajo consumo de energía / alta eficiencia). Este es el modo de funcionamiento más eficiente. Los siguientes factores también pueden influir en el funcionamiento del electrodoméstico: <ul style="list-style-type: none">• La temperatura ambiente es demasiado alta.• La puerta ha estado abierta durante demasiado tiempo o con demasiada frecuencia.• La puerta no está correctamente cerrada.• La puerta no sella correctamente (el sello está sucio, la puerta está desalineada o el sello está dañado, etc.).• Se ha metido demasiada comida fresca al mismo tiempo.• Circulación de aire insuficiente alrededor del compresor y del condensador. Compruebe que la ventilación alrededor del aparato sea suficiente (vea las instrucciones de instalación suministradas por separado).
Formación excesiva de hielo en el congelador.	<ul style="list-style-type: none">• La puerta ha estado abierta durante demasiado tiempo o con demasiada frecuencia.• La puerta no está correctamente cerrada.• La puerta no sella correctamente (el sello está sucio, la puerta está desalineada o el sello está dañado, etc.).
Tecla de alarma y/o visor de temperatura parpadeando.	<ul style="list-style-type: none">• La puerta ha estado abierta durante demasiado tiempo o con demasiada frecuencia.• La puerta no sella correctamente (el sello está sucio, la puerta está desalineada o el sello está dañado, etc.).• Se ha metido demasiada comida fresca al mismo tiempo.
La puerta no se abre fácilmente.	Está intentando abrir la puerta del electrodoméstico justo después de haberla cerrado. En ese instante resulta difícil abrir la puerta. Al abrir la puerta, el aire frío sale del electrodoméstico y es sustituido por aire caliente de los alrededores. A medida que ese aire se enfría, se crea un ligero vacío que dificulta la apertura de la puerta. La situación vuelve a la normalidad al cabo de unos minutos y la puerta se vuelve a abrir fácilmente.

FALLOS

Problema	Causa/Solución
Parte o la totalidad de la iluminación LED no funciona.	<ul style="list-style-type: none"> • Consulte a un técnico de servicio acerca de la iluminación LED que no funciona. No intente reparar la iluminación LED. • Este producto contiene una fuente luminosa de la clase de eficiencia energética E.
El electrodoméstico hace ruido.	<ul style="list-style-type: none"> • El electrodoméstico se refrigera a través de un sistema de refrigeración con un compresor (y en algunos modelos, también un ventilador) que hace ruido. El nivel de ruido depende de la instalación del electrodoméstico, de su uso correcto y de su antigüedad. • Al conectar el electrodoméstico al suministro eléctrico, el ruido del compresor o del refrigerante que fluye puede ser ligeramente más fuerte. Esto no es indicativo de un defecto y no tiene ningún efecto en la vida útil del electrodoméstico. El nivel de ruido del electrodoméstico se reducirá pasados unos momentos. • Es posible que el electrodoméstico emita temporalmente más ruido después de que se haya abierto la puerta durante demasiado tiempo o con demasiada frecuencia, se haya introducido una gran cantidad de alimentos frescos en el mismo o se haya activado la función de congelación intensiva.
El código «LL» se visualiza en el visor.	Se ha activado el bloqueo infantil. Véase el capítulo "Bloqueo infantil".
El código «PF» se visualiza en el visor.	Corte de corriente prolongado. Véase el capítulo "Alarma de corte de corriente".
El código de error E0 se visualiza en el visor.	Las teclas táctiles no responden. Llame al servicio técnico para solicitar una reparación. El electrodoméstico funciona en modo seguro hasta que se haya reparado. El electrodoméstico conserva automáticamente la temperatura más adecuada para cada compartimento.
El código de error E1, E2 o E3 se visualiza en el visor.	Sensor de temperatura defectuoso. Llame al servicio técnico para solicitar una reparación. El electrodoméstico funciona en modo seguro hasta que se haya reparado. El electrodoméstico conserva automáticamente la temperatura más adecuada para cada compartimento.
El código de error E9 se visualiza en el visor.	<ul style="list-style-type: none"> • La puerta ha estado abierta durante demasiado tiempo: cierre la puerta. • Si la iluminación del compartimento también ha dejado de funcionar, el sensor de puerta está defectuoso. Llame al servicio técnico para solicitar una reparación. El electrodoméstico funciona en modo seguro hasta que se haya reparado. El electrodoméstico conserva automáticamente la temperatura más adecuada para cada compartimento.

Si no puede resolver el problema, póngase en contacto con el servicio técnico. Al hacerlo, indique el tipo, modelo y número de serie que aparecen en la placa de características o en la etiqueta del interior del electrodoméstico.

Eliminación del embalaje y el electrodoméstico

Este electrodoméstico se ha fabricado con materiales sostenibles. Este electrodoméstico se debe desechar de forma responsable al final de su vida útil. Póngase en contacto con las autoridades locales para informarse sobre cómo proceder.



Véase asimismo el capítulo "Eliminación" en las Instrucciones de seguridad.

El embalaje de este electrodoméstico es reciclable. Se han usado los siguientes materiales:

- Cartón.
- Lámina de polietileno (PE).
- Poliestireno sin CFC (espuma PS dura).

Estos materiales deben ser desechados de forma responsable y según la legislación vigente.



El electrodoméstico está marcado con un símbolo de contenedor de basura tachado para llamar su atención sobre la necesidad de desechar por separado los electrodomésticos. Esto significa que el electrodoméstico no se puede desechar con los residuos domésticos sin clasificar al final de su vida útil. El electrodoméstico debe llevarse a un centro de tratamiento de residuos municipales especiales para residuos separados o a un distribuidor que preste este servicio.

La recogida y eliminación de los electrodomésticos por separado evita consecuencias perjudiciales para las personas y el medio ambiente. Esto garantiza que los materiales utilizados para fabricar el electrodoméstico puedan ser recuperados y que se pueda lograr un ahorro sustancial en el uso de energía y materias primas.



Declaración de conformidad

Por la presente declaramos que nuestros productos cumplen con las Directivas, Reglamentos y requisitos europeos aplicables, así como con todos los requisitos de las normas a las que se hace referencia.

Las instrucciones de uso también se pueden encontrar en nuestro sitio web:
www.asko.com

 **ASKO**



649040