



Brugsvejledning

FRYSER

FN31842I
FN31842EI

INDHOLD

Dit fryseskab

Indledning	4
EU's produktdatabase EPREL	4

Sikkerhedsanvisninger

5

Installation og tilslutning

Valg af placering	11
Tilslutning af apparatet	12
Ændring af lågens åbningsside/indbygning af apparatet i et skab	13

Inden apparatet anvendes første gang

Inden du anvender apparatet første gang	14
Energibesparende råd	14

Beskrivelse af apparatet

Apparat	15
Betjeningspanel	17

Betjening af apparatet

Sådan tænder du fryseren og indstiller temperaturen	18
Sådan slukker du fryseren	18
Intensiv frysning (FastFreeze)	18
ØKO-funktion	19
Børnesikring	20
Alarm for åben låge	20
Alarm for høj temperatur	20
Alarm for strømafbrydelse	21

INDHOLD

Opbevaring og frysning af fødevarer

Anbefalet fordeling	22
Undgå kontaminering af fødevarer	22
Frysning og opbevaring af fødevarer i fryseren	23
Optøning af frosne fødevarer	24

Vedligeholdelse

Afrimning af apparatet	25
Rengøring af apparatet	25

Fejl

Fejloversigt	27
--------------	----

Miljøhensyn

Bortskaffelse af apparat og emballage	29
---------------------------------------	----

Anvendte piktogrammer



Vigtige oplysninger



Tips



Advarsel: Brandfare/brændbare materialer

Indledning

Tillykke med dit nye Asko fryseskab. Dette produkt er blevet udviklet med henblik på nem betjening og maksimal komfort.

Denne brugsvejledning beskriver, hvordan du får mest mulig glæde af apparatet. Brugsvejledningen indeholder oplysninger om apparatets drift samt baggrundsoplysninger, der kan være en hjælp i forbindelse med brugen af produktet.



Læs sikkerhedsanvisningerne inden brug af apparatet!

Læs anvisningerne omhyggeligt inden ibrugtagning af apparatet, og gem anvisningerne til senere brug.

En del af installationsvejledningen leveres separat.

EU's produktdatabase EPREL

Information om dit produkt findes på www.asko.com/energylabel, hvor du også finder et link til EU's produktdatabase EPREL. Eller du kan gå direkte til <https://eprel.ec.europa.eu>. Følg instruktionerne for at søge på modelnavn (se oplysningerne på typeskiltet).

Læs omhyggeligt den medfølgende vejledning inden installation og brug af apparatet. Producenten er ikke ansvarlig for forkert installation og brug samt personskade eller materiel skade som følge deraf. Opbevar altid brugsvejledningen sammen med apparatet til fremtidig brug.

Børns og udsatte personers sikkerhed

- Apparatet er ikke beregnet til at blive brugt af personer (herunder børn) med nedsatte fysiske, sensoriske eller mentale evner eller af personer, der mangler den fornødne erfaring og viden, medmindre de er under opsyn eller er blevet instrueret i sikker brug af apparatet af en person, som har ansvaret for deres sikkerhed.
- Børn skal være under opsyn for at sikre, at de ikke leger med apparatet.
- Børn må ikke udføre rengørings- eller vedligeholdelsesopgaver uden opsyn.
- Sørg for, at børn ikke kan få fat i emballagen.

Gælder kun de europæiske markeder

- Apparatet kan bruges af børn i alderen fra 8 år og derover og af personer med nedsatte fysiske, sensoriske eller mentale evner og af personer, der mangler den fornødne erfaring og viden, hvis de er under opsyn eller er blevet instrueret i sikker brug af apparatet og forstår den fare, som brugen indebærer.
- Børn må ikke lege med apparatet.
- Børn må ikke udføre rengørings- eller vedligeholdelsesopgaver uden opsyn.
- Børn i alderen fra 3 til 8 år må godt lægge mad i og tage mad ud af køleskabet.

Sikkerhed – Generelt

- Lyset i dette husholdningsapparat er kun beregnet til oplysning af apparatet. Lyset er ikke egnet til oplysning af boligens rum.
- **ADVARSEL!** Dette apparat er beregnet til husholdningsbrug og lignende anvendelser, såsom:
 - i personalekøkkener i butikker, på kontorer og i andre arbejdsmiljøer;
 - i sommerhuse og af hotel- og motelgæster samt i andre typer beboelsesmiljøer;
 - på steder, der tilbyder overnatning med morgenmad o.lign.;
 - catering og lignende brug, der ikke omfatter detailhandel.
- **ADVARSEL!** Hold ventilationsdyserne fri, både i kabinettet og indvendigt i apparatet.
- **ADVARSEL!** Brug ikke andre mekaniske anordninger eller andet til at fremskynde afrimningsprocessen end dem, som producenten anbefaler.
- **ADVARSEL!** Undgå beskadigelse af kølemiddelkredsløbet.
- **ADVARSEL!** Brug ikke elektriske apparater inden i rummene til opbevaring af fødevarer, medmindre de er af en type, som producenten har anbefalet.
- **ADVARSEL!** Undlad at rengøre apparatet ved hjælp af vandspray og damp.
- **ADVARSEL!** Rengør apparatet med en fugtig og blød klud. Brug kun neutrale rengøringsmidler. Brug ikke slibende produkter, slibende rengøringsvampe, opløsningsmidler eller metalgenstande.
- **ADVARSEL!** Opbevar ikke eksplosive stoffer såsom spraydåser, der indeholder brændbar drivgas, i dette apparat.
- **ADVARSEL!** Hvis strømledningen er beskadiget, skal den udskiftes af producenten, dennes servicetekniker eller tilsvarende kvalificerede personer for at undgå fare.

Installation

- **ADVARSEL!** Dette apparat bør kun tilsluttes af en autoriseret installatør.
- Fjern al emballage.
- Undlad at installere eller bruge et beskadiget apparat.
- Følg installationsvejledningen, der fulgte med apparatet.
- Udvis altid forsigtighed, når du flytter apparatet, da det er tungt. Brug altid sikkerhedshandsker.
- Sørg for, at luften kan cirkulere omkring apparatet.
- Vent mindst 4 timer, inden apparatet tilsluttes strømforsyningen. Derved får olien mulighed for at flyde tilbage til kompressoren.
- Installer ikke apparatet tæt på komfurer, ovne eller kogezoneer.
- Installer ikke apparatet et sted med direkte sollys.
- Installer ikke apparatet et sted, der er for fugtigt eller for koldt, f.eks. tilbygninger, garager eller vinkældre.
- Løft ved flytning af apparatet i dets forreste kant for at undgå at ridse gulvet.
- **ADVARSEL!** Sørg for, at strømkablet ikke kommer i klemme eller beskadiges ved placering af apparatet.

Elektrisk tilslutning

- **ADVARSEL!** Risiko for brand og elektrisk stød.
- Apparatet skal have jordforbindelse.
- Alle former for elektrisk tilslutning skal udføres af en udlært elektriker.
- Kontrollér, at de elektriske oplysninger på ydelsesskiltet svarer til strømforsyningen. Kontakt en elektriker, hvis dette ikke er tilfældet.
- Brug altid en korrekt installeret og stødsikker stikkontakt.
- Brug ikke multistikadaptere og forlængerledninger.
- Undgå at beskadige de elektriske komponenter (f.eks. stik og kabel til tilslutning til lysnettet eller kompressor). Kontakt serviceafdelingen eller en elektriker vedrørende udskiftning af de elektriske komponenter.
- Kablet til lysnettet skal føres under stikkontaktens niveau.
- Sæt først stikket i stikkontakten, når installationen er fuldført. Sørg for, at der er adgang til stikkontakten efter installation.
- Træk ikke i strøm-kablet for at afbryde apparatet. Træk altid i selve stikket.
- **ADVARSEL!** Anbring ikke flere løse stikdåser eller strømforsyninger ved apparatets bagside.
- Hvis et fastmonteret apparat ikke er tilsluttet vha. et tilslutningskabel og et stik, eller hvis det ikke på anden vis ikke er muligt at foretage en kontaktadskillelse fra lysnettet på alle poler, som muliggør en fuldstændig afbrydelse i henhold til betingelserne for overspændingskategori III, skal der være afbrydereenheder inkorporeret i ledningen i overensstemmelse med installationsreglerne. Dette gælder også apparater med forsyningskabel og stik, når stikket ikke er tilgængeligt efter installation af apparatet. Brug af en omnipolær afbryder med en kontakt separation på mindst 3 mm monteret i den faste ledning, vil opfylde dette krav.

Anvendelse

- **ADVARSEL!** Risiko for kvæstelse, brandsår, elektrisk stød eller brand.
- Foretag ikke ændringer i apparatets specifikationer.
- Anbring ikke elektriske apparater (f.eks. ismaskiner) i apparatet, medmindre producenten har anført, at dette er tilladt.
- Udvis forsigtighed for at undgå beskadigelse af kølemiddelkredsløbet. Det indeholder isobuten (R600a), der er en naturgas med en høj grad af miljømæssig kompatibilitet. Denne gas er brændbar.
- Hvis kølemiddelkredsløbet bliver beskadiget, skal du sikre, at der ikke er åben ild og antændelseskilder i rummet. Udluft rummet.
- Undgå, at varme genstande kommer i kontakt med apparatets plastdele.
- Opbevar ikke brændbar gas og væske i apparatet.
- Anbring ikke brændbare produkter eller genstande, der er gennemvædet af brændbare produkter i, nær eller på apparatet.
- Undlad at berøre kompressoren eller kondensatoren. De er meget varme.

Rengøring og pleje

- **ADVARSEL!** Risiko for personskade eller beskadigelse af apparatet.
- Sluk apparatet inden udførelse af vedligeholdelsesopgaver, og træk stikket ud af stikkontakten.
- Apparatets kølesystem indeholder kulbrinte. Vedligeholdelsesopgaver og efterfyldning af enheden må kun udføres af fagfolk.
- Efterse regelmæssigt apparatets afløb, og rengør det efter behov. Hvis afløbet er blokeret, samler smeltevand sig i bunden af apparatet.

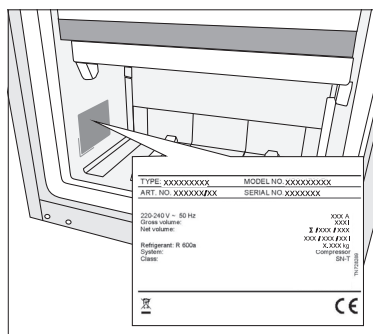
Bortskaffelse

- **ADVARSEL!** Risiko for personskade eller kvælningfare
- Afbryd apparatet fra strømforsyningen.
- Skær kablet af, og bortskaf det.
- Afmonter lågen for at undgå, at børn og kæledyr bliver fanget i apparatet.
- Dette apparats kølemiddelkredsløb og isoleringsmaterialer er ozonvenlige.
- Isolationsskummet indeholder brændbar gas. Kontakt de kommunale myndigheder for at få yderligere oplysninger om korrekt bortskaffelse af apparatet.
- Undlad at beskadige den del af kølesystemet, der er placeret i nærheden af varmeveksleren.

INSTALLATION OG TILSLUTNING

Valg af placering

- Anbring ikke apparatet i nærheden af varmekilder, såsom gaskomfurer, radiatorer eller oliefyr etc., og udsæt det ikke for direkte sollys.
- Placer apparatet i et tørt og godt ventileret rum. Apparatets tilladte omgivelsestemperaturområde afhænger af apparatets klimaklasse, der er angivet på typeskiltet.



Beskrivelse	Klimaklasse	Omgivelsestemperaturområde °C	Relativ fugtighed
Udvidet tempereret	SN	fra +10 til +32	≤ 75%
Tempereret	N	fra +16 til +32	
Subtropisk	ST	fra +16 til +38	
Tropisk	T	fra +16 til +43	



Anbring ikke apparatet i et rum, hvor temperaturen kan blive under 5 °C: Apparatet vil muligvis ikke fungere korrekt eller kan blive defekt!



Apparatet er ikke velegnet til udendørsbrug og må ikke udsættes for regn.

- Apparatet skal anbringes mindst 5 cm fra elektriske komfurer eller gaskomfurer og mindst 30 cm fra radiatorer eller varmeapparater. Hvis disse afstande ikke kan opretholdes, er montering af et isoleringspanel påkrævet.

INSTALLATION OG TILSLUTNING

- Apparatet skal anbringes, så der er en afstand på ca. 5 cm mellem apparatet og væggen samt bagpladen og siderne på et evt. skab. Er der et køkkenskab over køleskabet, skal der være et mellemrum på mindst 5 cm mellem skabets bagplade og væggen. Det er nødvendigt for at sikre, at der er en tilstrækkelig mængde afkølingsluft til kondensatoren.
- Det installerede apparats elektriske stik skal være tilgængeligt!



Anbring apparatet i et rum med tilstrækkelig luft. Rummet skal have mindst 1 m³ for hver 8 gram kølemiddel. Mængden af kølemiddel er vist på typeskiltet inden i apparatet.

- Det køkkenmodul, som apparatet skal indbygges i, skal have en åbning i bunden på mindst 200 cm² for at muliggøre en tilstrækkelig luftcirkulation.
- Ventilationsdysen befinder sig øverst på apparatet. Sørg for, at dysen ikke er blokeret. Apparatet kan blive beskadiget, hvis dysen blokeres.



Advarsel:

Tilbehør, der modvirker kondens, skal monteres inden installation af indbygningsapparater ved siden af hinanden i et skab eller aflukke. **Apparatet skal installeres af en fagperson af sikkerhedsmæssige årsager!**

Tilslutning af apparatet

- Tilslut apparatet til strømforsyningen ved hjælp af stikket. Stikkontakten skal have jordforbindelse. Apparatets fornødne nominelle spænding og frekvens er vist på typeskiltet/etiketten med grundlæggende oplysninger.
- Apparatet skal tilsluttes til lysnettet og jordforbindes i overensstemmelse med de gældende standarder og regler. Apparatet kan godt tåle mindre udsving i netspændingen, dog maksimalt plus eller minus 6 %.



Skal du ikke bruge apparatet i en længere periode, skal du slukke apparatet ved hjælp af den relevante tast og afbryde det fra strømforsyningen. Tøm, afrim og rengør apparatet, og lad lågen stå på klem.



Risiko for forfrysninger

Kom aldrig frosne fødevarer i munden, og berør aldrig frosne fødevarer, da det kan give forfrysninger.



Hvis apparatet er defekt, eller der forekommer strømafbrydelse, må fryseren ikke åbnes, medmindre apparatet har været ude af drift i et længere tidsrum end det, der er angivet på apparatets typeskilt (temperaturstigningstid). Herefter skal du enten bruge de frosne fødevarer eller sørge for, at de bliver nedkølet korrekt (f.eks. ved at lægge dem over i en anden fryser).

Ændring af lågens åbningsside/indbygning af apparatet i et skab

Oplysninger om ændring af lågens åbningsside og indbygning af apparatet i et skab findes i en separat installationsvejledning.

INDEN APPARATET ANVENDES FØRSTE GANG

Inden du anvender apparatet første gang

Tilslut ikke apparatet til lysnettet, før du har læst brugsvejledningen omhyggeligt med henblik på korrekt og sikker brug af apparatet. Da brugsvejledningerne er til forskellige typer og modeller, er det muligt, at brugsvejledningen henviser til indstillinger eller dele, som ikke er relevante for dit apparat. Vi anbefaler, at du gemmer denne brugsvejledning til fremtidig brug. Hvis du sælger apparatet, skal du lade brugsvejledningen følge med apparatet.

Efterse apparatet for beskadigelse og andre uregelmæssigheder. Hvis apparatet er beskadiget, skal du kontakte den forretning, hvor du købte apparatet.

Lad apparatet stå oprejst i mindst 4 timer, inden du tilslutter det til lysnettet. Dette nedbringer risikoen for fejlfunktion som følge af transportens indvirkning på kølemiddelenheden

Inden apparatet bruges første gang, skal apparatets inderside og alle indvendige tilbehørsdele rengøres med lunkent vand og et neutralt rengøringsmiddel. Aftør de rengjorte dele med en klud med rent vand, og tør derefter omhyggeligt efter.

Hvis du anvender apparatet for første gang, skal du først sætte fødevarer i apparatet, når temperaturen er faldet til den indstillede temperatur.

Energibesparende råd

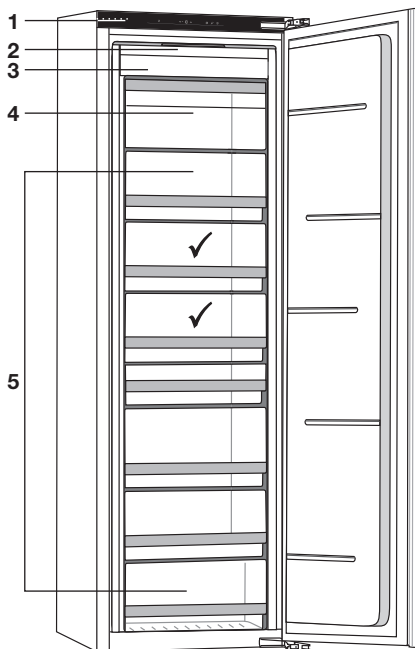
- Installer apparatet som anført i brugsvejledningen.
- Åbn ikke lågen mere end nødvendigt.
- Tildæk eller bloker aldrig ventilationsdyserne.
- Hvis lågens tætningsliste er beskadiget eller ikke længere lukker helt tæt, skal den udskiftes så hurtigt som muligt.
- Opbevar fødevarer i korrekt lukkede beholdere eller egnet emballage.
- Lad fødevarerne afkøle til stuetemperatur, inden du sætter det i køleskabet.
- Afrim en almindelig fryser, når der har dannet sig et lag rim eller is på 2 til 3 mm på fryserens inderside.
- Jo lavere den indstillede temperatur er, desto højere bliver strømforbruget.

BESKRIVELSE AF APPARATET

Apparat

1. Betjeningspanel
2. Indvendigt LED-lys
3. NoFrost-frysesystem
4. Fryseafsnit
5. Fryserens skuffer

- ✓ Den bedste placering til indfrysning af friske fødevarer.



NoFrost

Med NoFrost-systemet slipper du for at afrime fryseren.

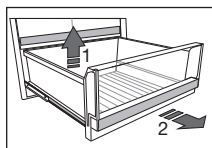
Lukning af lågen

Lågen lukker selv, når åbningsvinklen er under 20°. Lågens soft close-mekanisme betyder, at lågen lukkes forsigtigt.

Indvendigt LED-lys

Apparatet har LED-lys forskellige steder.

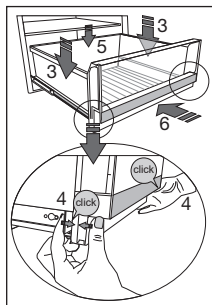
BESKRIVELSE AF APPARATET



Skuffer

En række skuffer er monteret på teleskopskinner, der kan trækkes helt ud, og som er udstyret med et soft close-system.

Træk skuffen helt ud, hvis du vil afmontere skuffen fra skinnerne. Løft skuffens bageste del (1). Træk skuffen ind mod dig (2), og løft skuffen af skinnerne.



Træk de to skinner helt ud for at montere skuffen på skinnerne. Anbring skuffen på skinnerne (3). Tryk skuffen og skinnerne mod hinanden forrest i højre og venstre side, indtil du hører et "klik" (4). Tryk skuffens bageste del nedad om nødvendigt (5). Skub til sidst skuffen helt ind på skinnerne (6).



Bakke til isterninger (IceTray)

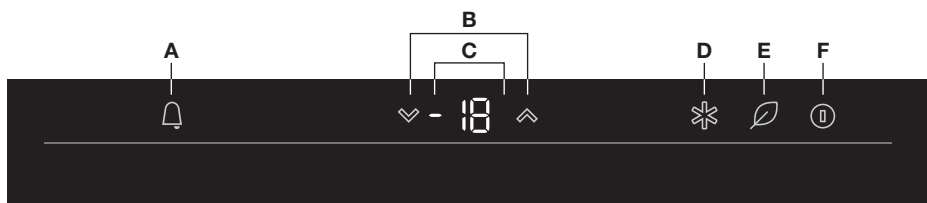
Vil du lave isterninger, skal du fylde bakken med vand og sætte den i vandret stilling i fryseren.

BESKRIVELSE AF APPARATET

Betjeningspanel



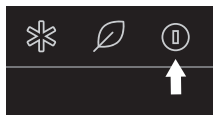
Du opnår det bedste resultat ved at berøre tasterne med så meget af fingerspidserne som muligt.



- A. Alarmtast
- B. Taster til temperaturregulering
- C. Visning af indstillet temperatur
- D. FastFreeze-tast (intensiv frysefunktion)
- E. Tast til ØKO-funktion/børnesikring
- F. Tænd/sluk-knap

BETJENING AF APPARATET

Sådan tænder du fryseren og indstiller temperaturen



1. Tryk på tænd-/sluk-tasten.
 - Fryseren tænder.
2. Brug reguleringstasterne til at indstille temperaturen.



Temperaturen kan indstilles på $-24\text{ }^{\circ}\text{C}$ til $-16\text{ }^{\circ}\text{C}$. Den anbefalede temperatur er $-18\text{ }^{\circ}\text{C}$ (fabriksindstilling).

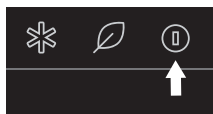


Når du har tændt apparatet, tager det adskillige timer, inden temperaturen falder til den indstillede temperatur. Sæt ikke fødevarer i køleskabet/fryseren, før temperaturen er faldet til den indstillede temperatur.



Den valgte temperatur blinker på betjeningspanelet, når du trykker på reguleringstasterne. Den valgte temperaturindstilling gemmes tre sekunder efter det seneste tastetryk.

Sådan slukker du fryseren



1. Hold tænd-/sluk-tasten inde i tre sekunder.
 - Fryseren slukker.

Intensiv frysning (FastFreeze)

Dette apparat har en intensiv frysefunktion. Denne funktion nedbringer temperaturen i fryseren så hurtigt som muligt. Aktivér denne funktion 24 timer inden, du anbringer store mængder friske fødevarer i fryseren.



Når den intensive frysefunktion er valgt, arbejder apparatet ved maksimum kapacitet. Det støjer muligvis mere end sædvanligt i et stykke tid.

BETJENING AF APPARATET



1. Tryk på FastFreeze-tasten.
 - "FF" vises i displayet for at angive, at FastFreeze-funktionen er aktiveret.
2. Tryk på FastFreeze-tasten igen for at deaktivere funktionen.
 - Displayet viser igen den indstillede temperatur.



Hvis temperaturen i fryseren reguleres, mens den intensive frysefunktion er aktiveret, deaktiveres den intensive frysefunktion øjeblikkeligt.



Hvis ØKO-funktionen vælges, mens den intensive frysefunktion er aktiveret, deaktiveres den intensive frysefunktion øjeblikkeligt.



Når den intensive frysefunktion ikke deaktiveres manuelt, deaktiveres funktionen automatisk efter ca. to dage. Temperaturen vender derefter tilbage til den senest indstillede temperatur.



Hvis en strømafbrydelse forekommer, mens funktionen er aktiveret, aktiveres funktionen igen, når strømtilførslen er genoprettet.

ØKO-funktion

Apparatet har en ØKO-funktion. Når ØKO-funktionen er valgt, foregår apparatets drift med de mest optimale indstillinger. ØKO-funktionen har ingen tidsbegrænsning og forbliver aktiveret, indtil funktionen deaktiveres.

Aktivering/deaktivering af ØKO-funktionen



1. Tryk på tasten til ØKO-funktionen/børnesikring.
 - Lyset i den berøringfølsomme tast tændes: Funktionen er aktiveret.
2. Tryk på tasten til ØKO-funktionen/børnesikring igen.
 - Funktionen er nu deaktiveret.



Bemærk!

Når du aktiverer ØKO-funktionen, deaktiveres FastFreeze-funktionen.



Opstår der strømafbrydelse, mens ØKO-funktionen er aktiveret, aktiveres funktionen igen, når strømtilførslen er genoprettet.

Børnesikring

Denne funktion kan bruges til at forhindre utilsigtede reguleringer af apparatets indstillinger. Alle andre taster end den til ØKO-funktionen/børnesikring deaktiveres.

Sådan slås børnesikringen til og fra



1. Hold tasten til ØKO-funktionen/børnesikring inde i tre sekunder.
 - "LL" vises i displayet for at angive, at børnesikringen er aktiveret.
2. Hold igen tasten til ØKO-funktionen/børnesikring inde i tre sekunder.
 - Funktionen er nu deaktiveret.

Alarm for åben låge

Der høres et alarmsignal, når en låge er åben i for lang tid. Alarmtasten blinker i displayet. Lyset begynder at blinke efter nogle få minutter.

Sådan stoppes alarmen

1. Luk lågen.
 - Alarmsignalet stopper.



Hvis lågen stadig er åben efter 10 minutter, skifter apparatet til sikkerhedstilstand. LED-lyset slukker. Fejlkode E9 vises i displayet (se kapitlet "Fejl").



Hvis du blot slukker alarmen ved at trykke på en vilkårlig tast, starter alarmen igen efter et stykke tid, fordi lågen stadig er åben.

Alarm for høj temperatur

Der høres et alarmsignal, når temperaturen i apparatet er for høj. Alarmtasten og den indstillede temperatur, der vises i displayet, blinker. En høj temperatur kan skyldes flere forskellige ting:

- Lågen har været åben i for lang tid eller er blevet åbnet for mange gange.
- Lågens tætningsliste slutter ikke ordentligt til.
- Der er blevet lagt for mange friske fødevarer i apparatet på én gang.

BETJENING AF APPARATET



Hver gang apparatet tændes igen, tager det et stykke tid, inden det når den korrekte temperatur. Derfor deaktiveres alarmerne de første 24 timer efter, at apparatet blev tændt for at undgå unødvendig aktivering af alarmerne.

Sådan stoppes alarmerne

1. Tryk på en vilkårlig tast for at stoppe alarmerne.
 - Alarmsignalet stopper.
 - Alarmtasten og den indstillede temperatur, der vises i displayet, blinker fortsat, så længe temperaturen er for høj.



Når alarmerne ikke stoppes manuelt, og temperaturen fortsat er for høj, vil alarmsignalet kunne høres nogle minutter hver halve time, og når lågen åbnes.

Alarm for strømafbrydelse



Apparatet kan ikke køle/fryse under en strømafbrydelse. Når strømtilførslen er genoprettet, måles temperaturen i apparatet. Der høres et alarmsignal, når temperaturen i apparatet er for høj. Alarmtasten blinker, og "PF" (Power Failure/strømafbrydelse) vises i displayet.



Se altid til fødevarerne i apparatet, når "PF" vises i displayet! Fødevarerne kan blive fordærvede, når temperaturen er for høj.

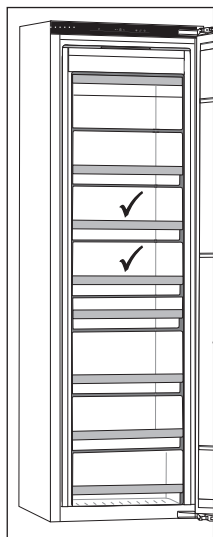
Sådan stoppes alarmerne

1. Tryk på en vilkårlig tast for at stoppe alarmerne.
 - Alarmsignalet stopper.
 - Den indstillede temperatur vises igen i displayet.
 - Alarmtasten og den indstillede temperatur, der vises i displayet, blinker fortsat, så længe temperaturen er for høj.



Når alarmerne ikke stoppes manuelt, høres signalet nogle minutter hver halve time, og når lågen åbnes.

Anbefalet fordeling



Den bedste placering ved indfrysning af friske fødevarer er markeret med et ✓.



Opbevar ikke salat, æg, æbler, pærer, vindruer, ferskener, yoghurt, kærnemælk, creme fraiche eller mayonnaise i fryseren.

Undgå kontaminering af fødevarer

Overhold disse retningslinjer for at undgå kontaminering af fødevarer:

- Hvis lågen er åben i længere perioder, kan det medføre et betydeligt fald i temperaturen i apparatets forskellige dele.
- Hvis apparatet står tomt i længere periode, skal du slukke apparatet samt afrime, rengøre og eftertørre det og lade lågen stå åben for at forhindre mugdannelse i apparatet.

Frysning og opbevaring af fødevarer i fryseren

Vigtige anbefalinger til frysning af friske fødevarer

- Den maksimale mængde mad, du kan komme i fryseren ad gangen, er angivet på typeskiltet. Kommer du større mængder mad i fryseren end det maksimalt angivne, forsinkes indfrysningsprocessen, hvilket forringer kvaliteten. Derudover forringer det også kvaliteten af den mad, der allerede er i fryseren.
- Brug kun friske fødevarer af god kvalitet, der er egnede til frysning.
- Varm mad skal først afkøle til stuetemperatur.
- Fødevarer skal fryses hurtigt. Det anbefales at fryse maden i små portioner.
- Brug luft- og vandtæt emballage for at forhindre, at maden tørrer ud og mister vitaminer.
- Skriv typen og mængden af mad på emballagen samt den dato, det blev lagt i fryseren.
- Lad ikke friske fødevarer komme i kontakt med frosne fødevarer.
- Du kan tage alle skufferne ud af fryserne for at udnytte fryserens kapacitet fuldt ud. Læg fødevarerne direkte på hylden og i bunden af fryseren.

Indfrysning af små mængder friske fødevarer/fremstilling af isterninger

Se kapitlet "Anbefalet fordeling" for den bedste placering ved indfrysning af friske fødevarer (1 til 2 kilo) og fremstilling af isterninger.

Frysning af store mængder friske fødevarer

- Aktivér den intensive frysefunktion 24 timer inden, du regner med at fryse maden.
- Fordel de friske fødevarer jævnt i alle fryserens skuffer.
- Du kan efter 24 timer flytte maden til en anden del af fryseren og derefter fryse en ny portion fødevarer.

Vigtige anbefalinger til opbevaring af frosne fødevarer

- Følg producentens anvisninger for opbevaring og brug af frosne fødevarer. Bemærk den anbefalede opbevaringstemperatur og sidste anvendelsesdato, der er anført på emballagen.
- Brug kun fødevarer i ubeskadiget emballage, der er blevet opbevaret ved en temperatur på -18 °C eller lavere.
- Køb ikke fødevarer, der er dækket af rim. Det angiver, at fødevarerne har været helt eller delvist optøet flere gange og som følge heraf er af ringe kvalitet.
- Sørg for, at fødevarerne ikke tør op under transporten. En øget temperatur forkorter opbevaringstiden og forringer fødevarernes kvalitet.

OPBEVARING OG FRYSNING AF FØDEVARER

Anbefalede opbevaringstider for frosne fødevarer i fryseren 

Fødevaregrupper	Opbevaringstid
Frugt, oksekød	10 til 12 måneder
Grøntsager, kalvekød, fjerkræ	8 til 10 måneder
Vildt	6 til 8 måneder
Svinekød	4 til 6 måneder
Kød i tern eller hakket kød	4 måneder
Brød, pasta, tilberedte retter, helt	3 måneder
Indmad	2 måneder
Røgede pølser, blåbars	1 måned

Optøning af frosne fødevarer

- Optøning er en vigtig del af håndteringen af fødevarer, der er blevet konserveret ved hjælp af frysning. Fødevarerne skal optøs på korrekt vis.
- Egnede metoder til optøning af fødevarer er:
 - i køleskabet;
 - i koldt vand;
 - i en mikroovn eller almindelig ovn med et egnet optøningsprogram.
- Visse frosne produkter kan tilberedes uden forudgående optøning. I så fald har producenten angivet dette på emballagen.
- Fødevarerne skal pakkes i mindre portioner. På den måde tør maden hurtigere op.
- Brug delvist og helt optøet mad så hurtigt som muligt. Bakterierne i optøet mad genaktiveres, og maden bliver hurtigt fordærvet. Det gælder især frugt, grøntsager og færdigretter.
- Frys ikke delvist eller helt optøede fødevarer igen.

Afrimning af apparatet

Afrimning af NoFrost-fryser

NoFrost-fryseren afrimes automatisk. Alle rim- og isaflejringer forsvinder i den forbindelse.

Rim- og isaflejringer, der alligevel dannes i fryseren, kan skyldes usædvanlig brug af apparatet (for hyppig åbning af lågen, at lågen står åben for længe, en ringe tætningsliste i lågen etc.). I så fald skal fryseren afrimes manuelt.

Manuel afrimning af NoFrost-fryser



1. Tryk samtidigt på reguleringstasten i højre side og tasten til ØKO-funktionen/børnesikring, og hold dem inde i nogle sekunder.
 - "CL" vises i displayet, hvilket angiver, at afrimningsprocessen er i gang.
 - Temperaturen vises igen i displayet, når afrimningsprocessen er gennemført.



Sluk apparatet i tilfælde af kraftig isdannelse. Tøm fryseren for fødevarer, og opbevar dem, så de ikke kan tøm delvist eller helt op. Rengør og aftør fryseren indvendigt. Tænd apparatet, og indstil temperaturen på det ønskede niveau, inden du lægger madvarerne tilbage i fryseren.

Rengøring af apparatet



Sluk apparatet, og tag stikket ud af stikkontakten, inden du påbegynder rengøringen af apparatet.



Brug ikke slibende rengøringsmidler, da de kan beskadige overfladen.



Aktivér den intensive frysefunktion 24 timer inden, du regner med at rengøre fryseren.

- Rengør apparatet regelmæssigt med lunkent vand. Tilsæt om nødvendigt vandet et neutralt rengøringsmiddel eller et særligt middel til rengøring af køleskabe. Rengør alle flader med en blød klud. Aftør de rengjorte dele med en klud med rent vand, og tør omhyggeligt efter.

VEDLIGEHOELDELSE

- Ingen af apparatets dele tåler opvaskemaskine: Det kan medføre beskadigelse.



Skal du ikke bruge apparatet i en længere periode, skal du slukke apparatet ved hjælp af den relevante tast og afbryde det fra strømforsyningen. Tøm, afrim og rengør apparatet, og lad lågen stå på klem.

Fejloversigt

Hvis du er i tvivl om, hvorvidt apparatet fungerer korrekt, skal du ikke straks antage, at det er defekt. Vi anbefaler, at du i alle tilfælde tjekker punkterne i følgende oversigt.

Problem	Årsag/løsning
Apparatet er tilsluttet strømforsyningen, men virker ikke.	Kontrollér, at stikkontakten er strømførende, og at apparatet er tændt.
Apparatet køler konstant i lang tid.	Kompressoren arbejder i længere tid ved lav kapacitet (lavt energiforbrug/høj effektivitet). Det er den mest effektive driftsform. Følgende faktorer kan også påvirke apparatets drift: <ul style="list-style-type: none"> • Omgivelsestemperaturen er for høj. • Lågen har været åben i for lang tid eller er blevet åbnet for mange gange. • Lågen lukker ikke korrekt. • Lågen slutter ikke korrekt til (tætningslisten er snavset, lågen er skæv, eller tætningen er beskadiget etc.). • Der er blevet lagt for mange friske fødevarer i apparatet på én gang. • Utilstrækkelig luftcirkulation omkring kompressoren og kondensatoren. Kontrollér, at ventilationen omkring apparatet er tilstrækkelig (se den separate installationsvejledning).
Kraftig isdannelse i fryseren.	<ul style="list-style-type: none"> • Lågen har været åben i for lang tid eller er blevet åbnet for mange gange. • Lågen lukker ikke korrekt. • Lågen slutter ikke korrekt til (tætningslisten er snavset, lågen er skæv, eller tætningen er beskadiget etc.).
Alarmtasten og/ eller temperaturdisplayet blinker.	<ul style="list-style-type: none"> • Lågen har været åben i for lang tid eller er blevet åbnet for mange gange. • Lågen slutter ikke korrekt til (tætningslisten er snavset, lågen er skæv, eller tætningen er beskadiget etc.). • Der er blevet lagt for mange friske fødevarer i apparatet på én gang.
Lågen er ikke nem at åbne.	Du forsøger at åbne apparatets låge lige efter, at du har lukket den. Så er det svært at åbne lågen. Når du åbner lågen, strømmer den kolde luft ud af apparatet og erstattes af varm luft fra omgivelserne. Når denne luft afkøles, dannes et mindre undertryk, der gør det sværere at åbne lågen. Situationen normaliseres efter nogle få minutter, og lågen kan igen let åbnes.

Problem	Årsag/løsning
En del af eller al LED-lyset fungerer ikke.	<ul style="list-style-type: none"> • Spørg en servicetekniker til råds, hvis LED-lyset ikke fungerer. Du må ikke selv forsøge at reparere LED-lyset. • Dette produkt indeholder en lyskilde i energieffektivitetsklasse E.
Apparatet støjer.	<ul style="list-style-type: none"> • Apparatet køles af et kølesystem med kompressor (og på visse modeller også en blæser), der støjer. Støjniveauet afhænger af apparatets installation, om det bruges korrekt samt apparatets alder. • Når du tilslutter apparatet til strømforsyningen, kan støjen fra kompressoren eller gennemstrømningen af kølemiddel være lidt højere. Dette er ikke tegn på en fejl og har ingen effekt på apparatets levetid. Apparatet støjer mindre efter et stykke tid. • Apparatet kan være mere støjende i en kortere periode, når lågen har været åben i for lang tid eller er blevet åbnet for mange gange, der er blevet lagt en stor mængde friske fødevarer i apparatet, eller den intensive frysefunktion er blevet aktiveret.
Koden "LL" vises i displayet.	Børnesikringen er blevet aktiveret. Se kapitlet "Børnesikring".
Koden "PF" vises i displayet.	Længerevarende strømafbrydelse. Se kapitlet "Alarm for strømafbrydelse".
Fejlkode E0 vises i displayet.	De berøringsfølsomme taster reagerer ikke. Ring til servicecenteret, og aftal tid til reparation. Apparatet arbejder i sikkerhedstilstand, indtil det er blevet repareret. Apparatet opretholder automatisk den mest hensigtsmæssige temperatur i hvert rum.
Fejlkode E1, E2 eller E3 vises i displayet.	En temperatursensor er defekt. Ring til servicecenteret, og aftal tid til reparation. Apparatet arbejder i sikkerhedstilstand, indtil det er blevet repareret. Apparatet opretholder automatisk den mest hensigtsmæssige temperatur i hvert rum.
Fejlkode E9 vises i displayet.	<ul style="list-style-type: none"> • En låge har været åben i for lang tid: Luk lågen. • Hvis lyset i køleskabet heller ikke fungerer, er lågens sensor defekt. Ring til servicecenteret, og aftal tid til reparation. Apparatet arbejder i sikkerhedstilstand, indtil det er blevet repareret. Apparatet opretholder automatisk den mest hensigtsmæssige temperatur i hvert rum.

Hvis du ikke kan afhjælpe problemet, skal du kontakte servicecenteret. Når du gør det, skal du angive type, model og serienummer som anført på typeskiltet eller på etiketten inden i apparatet.

Bortskaffelse af apparat og emballage

Dette apparat er fremstillet af bæredygtige materialer. Apparatet skal bortskaffes på en forsvarlig måde, når det er udtjent. Kontakt de lokale myndigheder for at få oplysninger om bortskaffelsesmetoden.



Se også kapitlet "Bortskaffelse" i sikkerhedsanvisningerne.

Emballagen til apparatet kan genbruges. Følgende materialer er blevet anvendt:

- Pap.
- Polyethylenfolie (PE).
- CFC-frit polystyren (hårdt polystyrenskum).

Disse materialer skal bortskaffes på forsvarlig vis og i overensstemmelse med myndighedernes bestemmelser.



Apparatet er mærket med et symbol, der viser en skraldespand med kryds over, for at gøre dig opmærksom på, at elektriske husholdningsapparater skal bortskaffes separat. Det betyder, at apparatet ikke må smides ud med det almindelige husholdningsaffald, når apparatet er udtjent. Apparatet skal afleveres på kommunens genbrugsplads eller et andet opsamlingssted eller via en forhandler, der yder denne service.

Med indsamling og bortskaffelse af husholdningsapparater undgås skadelige følger for både mennesker og miljø. Det sikrer, at de materialer, der blev brugt til fremstilling af apparatet, kan genvindes, hvilket medfører, at der kan opnås betydelige besparelser på energiforbruget samt mængden af råmaterialer.



Overensstemmelseserklæring

Vi erklærer hermed, at vores produkter er i overensstemmelse med de gældende europæiske direktiver, regulativer og krav såvel som de krav, der er angivet i de nævnte standarder.

Vejledningerne kan også findes på vores hjemmeside:
www.asko.com

 **ASKO**



649192